

4. Životní prostředí

Pro zjištění stavu životních podmínek jsou sledovány ukazatele životního prostředí i na krajské úrovni.

V rámci životního prostředí můžeme sledovat trendy týkající se přirozených složek jako je krajina, voda, půda a ovzduší. Můžeme hodnotit strukturu půdního fondu, ekologické hospodaření na půdě, chráněná území, ochranu vody a ovzduší a také vynaložené prostředky na ochranu životního prostředí. V posledních letech docházelo k rozšiřování ekologického zemědělství, snižování znečištění ovzduší, snižování spotřeby vody a produkce odpadů.

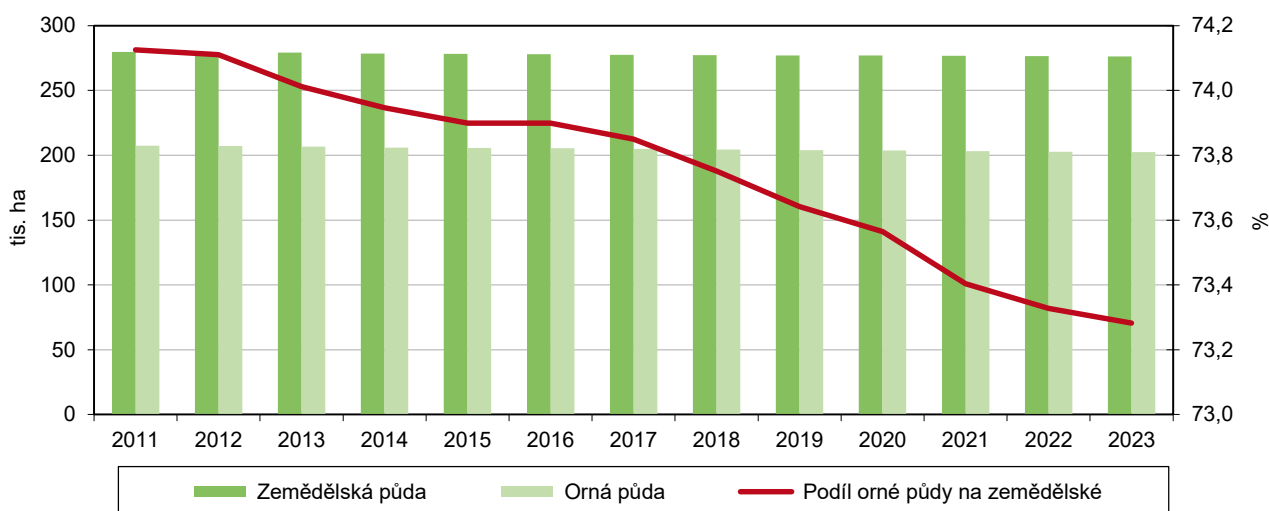
Půdní fond

Olomoucký kraj tvoří 6,7 % rozlohy České republiky.

Olomoucký kraj se rozkládá na rozloze 527 155 ha (k 31. 12. 2023, Český úřad zeměměřický a katastrální). Rozloha zemědělské půdy (52,4 %) byla na konci roku 2023 větší než rozloha nezemědělské půdy (47,6 % z celkové rozlohy kraje), ale její výměra i podíl se každým rokem snižovala (od konce roku 2018 pokles o 1 131 ha). V rámci zemědělské půdy klesala především plocha orné půdy (od konce roku 2018 pokles o 2 130 ha), která zaujímala podíl 38,4 % na celkové výměře kraje. Její rozloha se snižovala ve prospěch trvalých travních porostů (10,9 % z celkové výměry), zahrad (2,5 %) a z nezemědělské půdy se rozšiřoval rozsah lesů (35,4 %).

Graf 4. 1 Výměra zemědělské a orné půdy v Olomouckém kraji

Zdroj: ČÚZK



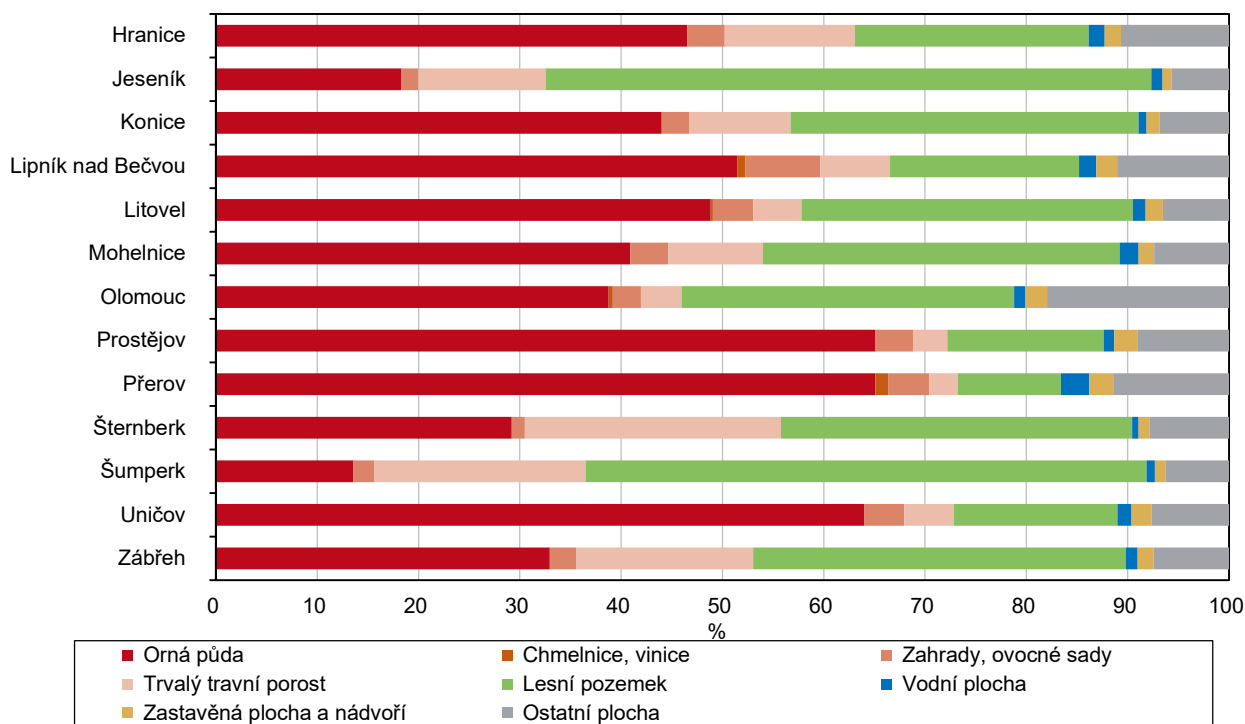
Pro hodnocení ekologické rovnováhy krajiny se využívá koeficient ekologické stability, který ukazuje na poměr ploch relativně ekologicky stabilních (lesy, trvalé travní porosty, zahrady, apod.) k rozloze ploch relativně nestabilních (orná půda, zastavěné plochy apod.). Vypočtený index pro Olomoucký kraj k 31. 12. 2023 dosahoval výše 1,026, což hodnotilo kraj jako celkem vyváženou krajinu, v níž jsou technické objekty relativně v souladu s dochovanými přírodními strukturami. Nicméně se jedná o průměrnou hodnotu, která v rámci jednotlivých správních obvodů obcí s rozšířenou působností (SO ORP) vykazovala velké rozdíly. Nejvyšší hodnoty byly zjištěny na Šumpersku a Jesenicku (3,789 resp. 3,020), a tím bylo jejich území zařazeno mezi přírodní a přírodě blízkou krajinu s výraznou převahou ekologicky stabilních struktur. A naopak do území s nadprůměrným využíváním se zřetelným narušením přírodních struktur bylo zařazeno území SO ORP Přerov (koeficient ekologické stability 0,268) a k tomuto hodnocení se přibližují i správní obvody ORP Prostějov (0,309) a Uničov (0,358).



Při výpočtu koeficientu se vychází ze zastoupení druhů pozemků, které odpovídá přírodním podmínkám v jednotlivých SO ORP v Olomouckém kraji. Nejvyšší podíl orné půdy mají na jihu kraje v zeměpisné oblasti Haná v SO ORP Prostějov a Přerov (shodně 65,1 % z rozlohy k 31. 12. 2023), a naopak nejnižší zastoupení pak v obvodech zahrnujících hornatě Jeseníky na Šumpersku (13,6 %) a Jesenícku (18,3 %). V těchto SO evidovaly nejvyšší podíly lesních pozemků (59,8 % v Jeseníku a 55,4 % na Šumperku). A lesy na druhé straně pokrývají jen desetinu území SO ORP Přerov (10,2 %). Čtvrtinu území SO ORP Šternberk tvořily trvalé travní porosty (25,3 %), zatímco na Přerovsku to bylo jen 2,8 % z rozlohy tohoto SO ORP. Největší rozloha zastavěných ploch byla evidována na Olomoucku (1 744 ha, tj. 2,1 % z rozlohy SO ORP) a ještě větší podíl zaujímal zastavěná plocha na Přerovsku a Prostějovsku (2,4 % resp. 2,3 %). Na Olomoucku byl zjištěn nejvyšší podíl tzv. ostatních ploch (18,0 %), které představují pozemky k dopravě, skladištní a dílenské prostory, rekreační plochy, státní přírodní rezervace apod.

Graf 4. 2 Struktura půdy podle správních obvodů ORP Olomouckého kraje k 31. 12. 2023

Zdroj: ČÚZK



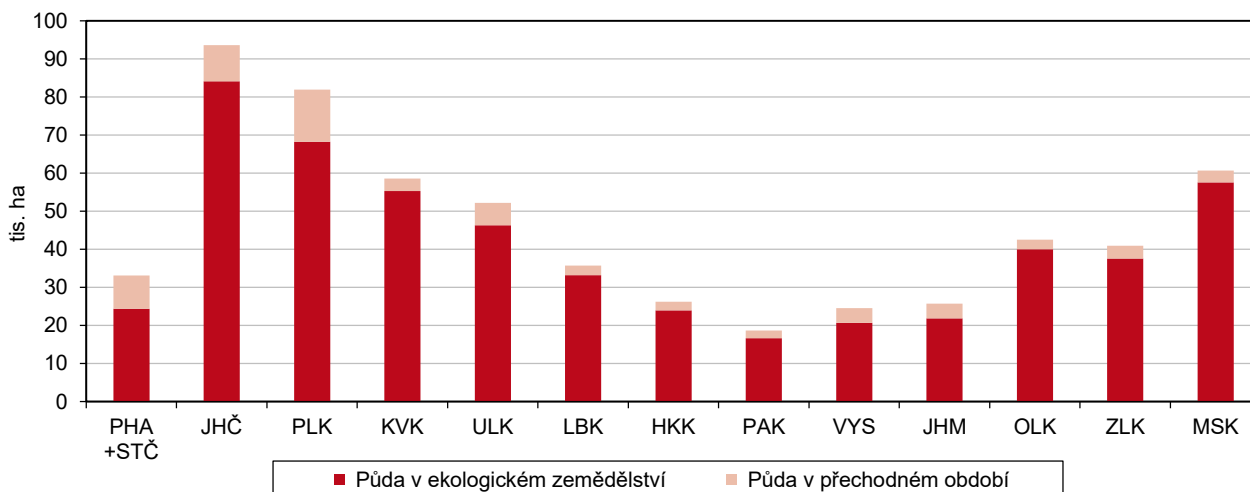
Ekologické zemědělství

Na republikové úrovni ekologicky obhospodařované půdy se kraj podílel 7,2 %.

Pro udržení zdravého životního prostředí je podporované šetrné hospodaření na zemědělské i zalesněné půdě. Ekologické zemědělství, kdy dochází k produkci potravin za použití přírodních látek a procesů bez aplikace průmyslových hnojiv, syntetických přípravků, s etickým přístupem k chovaným zvířatům apod., je dlouhodobě sledováno Ministerstvem zemědělství ČR. Výměry ekologicky obhospodařované půdy v kraji pozvolna rostou. Na konci roku 2023 bylo v podmínkách ekologického zemědělství v Olomouckém kraji zapsáno 40,0 tis. ha pozemků a dalších 2,5 tis. ha ploch se nacházelo ve fázi přechodného období, k 31. 12. 2018 to bylo 36,4 tis. ha v ekologickém zemědělství a 3,4 tis. ha v přechodném období.

Graf 4. 3 Výměra půdy v ekologickém zemědělství podle krajů k 31. 12. 2023

Zdroj: Ministerstvo zemědělství

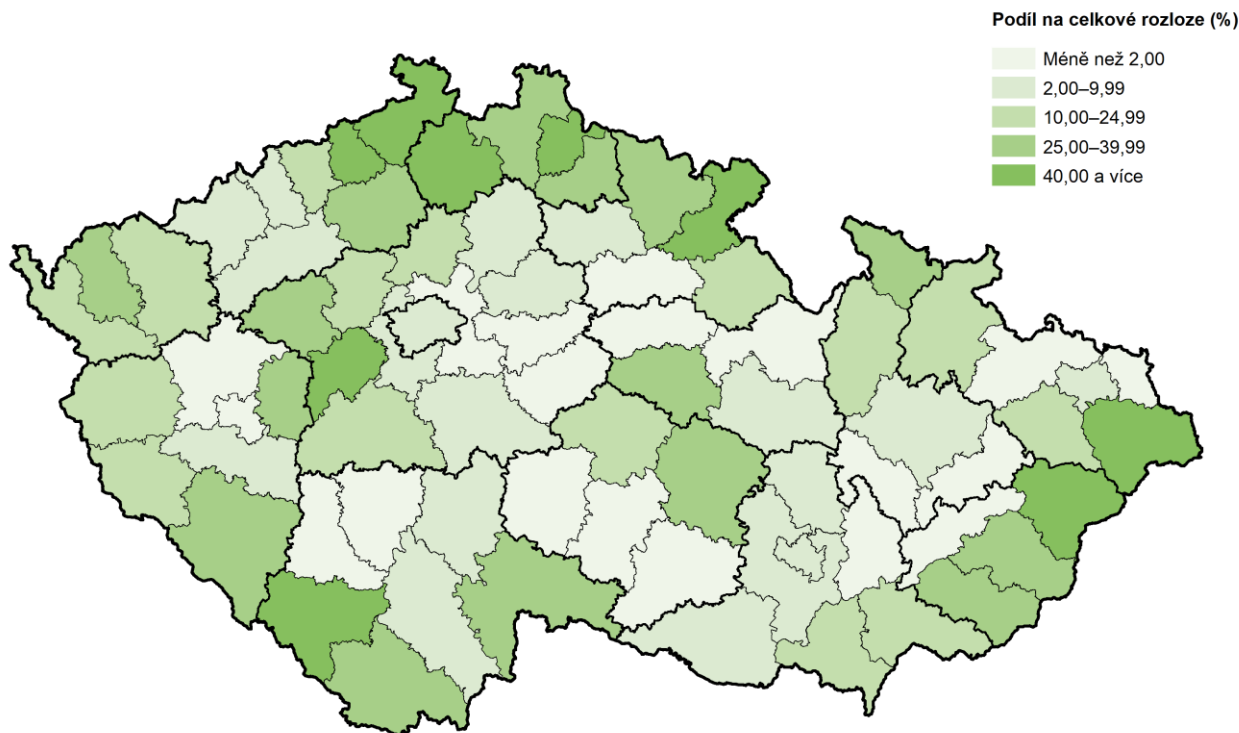


Chráněná území

Rozloha zvláště chráněných území v Olomouckém kraji se na jejich celkové rozloze podílela 4,5 %.

Množství chráněných území v Olomouckém kraji ukazuje na hodnotu přírodního bohatství. Z důvodu ochrany přírody a krajiny bylo na území Olomouckého kraje vyhlášeno 167 zvláště chráněných území s rozlohou 59,0 tis. ha, která zaujímala 12,0 % z celkové rozlohy kraje. Zahrnovala 2 chráněné krajinné oblasti Litovelské Pomoraví a Jeseníky, dále 11 národních přírodních rezervací, 11 národních přírodních památek, 47 přírodních rezervací a 96 přírodních památek.

Zvláště chráněná území v okresech k 31. 12. 2023



Pozn.: zahrnutý národní parky, chráněné krajinné oblasti, národní přírodní rezervace, přírodní rezervace, národní přírodní památky a přírodní památky; se zohledněním vzájemných překryvů chráněných území (bez započtení maloplošných ZCHÚ ležících na území velkoplošných ZCHÚ)

Zdroj: AOPK ČR



Všechny státy Evropské unie vytvářejí na svém území soustavy chráněných území Natura 2000. V Olomouckém kraji podle stavu k 31. 12. 2023 soustava Natura 2000 zahrnovala 4 ptačí oblasti na rozloze 89,3 tis. ha (Králický Sněžník, Jeseníky, Litovelské Pomoraví, Libavá) a 72 evropsky významných lokalit s rozlohou 44,7 tis. ha, z nichž mezi rozlohou největší patří Libavá, Rychlebské hory - Sokolský hřbet a Račí údolí, Praděd, Keprník, Litovelské Pomoraví, Království, Rejvíz, Rabštejn, Morava - Chropyňský luh, Hadce a bučiny u Raškova, Údolí Bystřice a další.

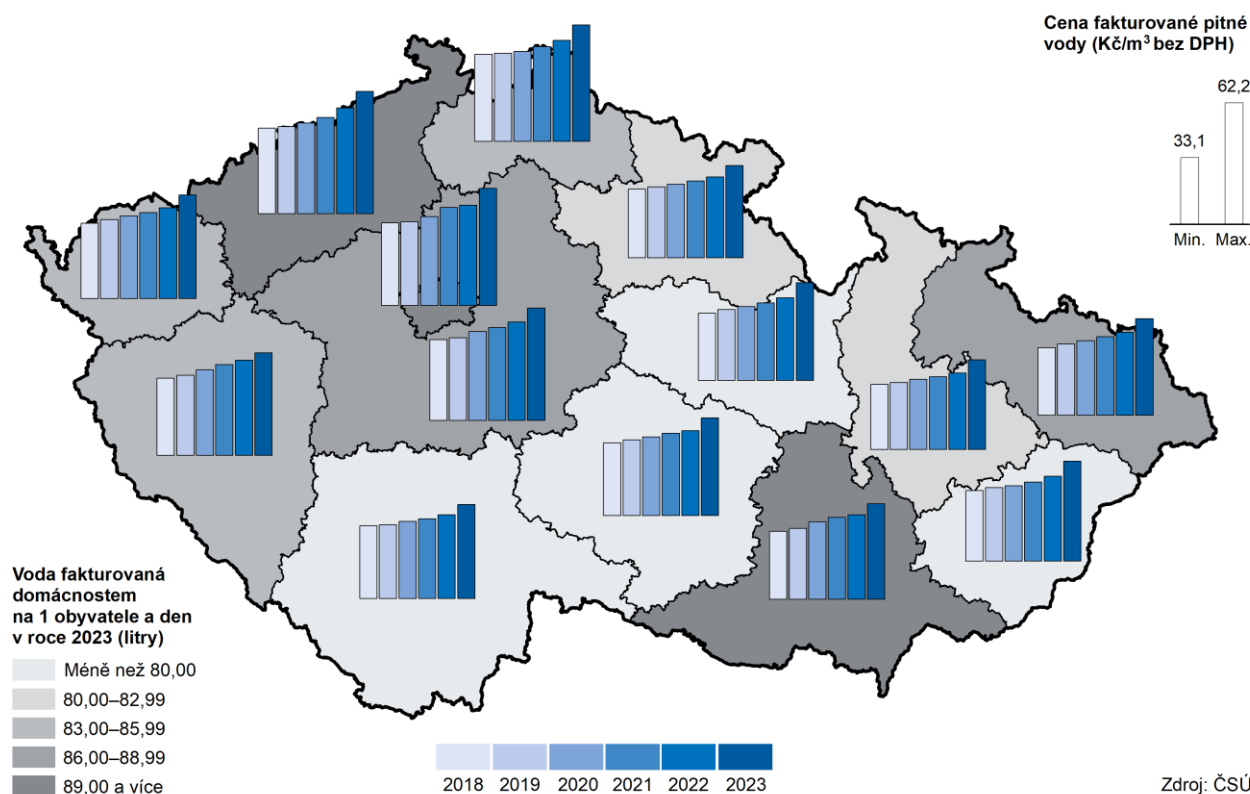
Vodovody a kanalizace

Spotřeba vody v krajských domácnostech od roku 2021 klesá a je nižší než republikový průměr na osobu za den.

Úroveň technické vybavenosti v obcích Olomouckého kraje je relativně na dobré úrovni. Vodou z veřejného vodovodu bylo v roce 2023 zásobováno 94,1 % obyvatel Olomouckého kraje. V mezikrajském srovnání se jednalo o 5. nejnižší příčku. Délka vodovodní sítě v kraji se během roku 2023 prodloužila o 11 km na 4 832 km. Meziroční nárůst zaznamenal počet vodovodních přípojek (v provozu jich bylo 141,7 tis.) i počet osázených vodoměrů (143,7 tis. kusů).

V provozovnách vodovodů a kanalizací Olomouckého kraje se v roce 2023 vyrobilo 28,4 mil. m³ pitné vody. Podíl vyrobené vody z vody podzemní představoval 92,1 %, což byla nejvyšší hodnota mezi kraji ČR. Meziročně se snížilo množství fakturované pitné vody na 25,5 mil. m³. Uvedený výsledek ovlivnilo snížení objemu vody fakturované domácnostem (o 1,5 %) i objem fakturovaný ostatním odběratelům (o 0,9 %). Rozhodující podíl na celkovém objemu fakturované pitné vody však nadále měly domácnosti (70,1 %). Objem nefakturované vody dosáhl 5,2 mil. m³, z toho většinu představovaly ztráty v trubní síti (82,9 %).

Spotřeba vody a cena vody v letech 2018 až 2023



Průměrná cena vody v roce 2023 výrazně vzrostla, přesto v kraji byla nejnižší v mezikrajském srovnání.

Specifické množství vody fakturované celkem, které představuje podíl vody fakturované celkem (domácnostem, průmyslu a ostatním odběratelům) na jednoho napojeného obyvatele na vodovod za den, v Olomouckém kraji kleslo o 1,8 litru na 117,5 litru. Průměr za Českou republiku činil 127,1 litru na osobu a den. Spotřeba za Olomoucký kraj byla v mezikrajském srovnání druhá nejnižší. Specifické množství vody fakturované domácnostem v Olomouckém kraji kleslo v roce 2023 proti roku 2022 o 1,4 litru na 82,3 litru na osobu a den. Spotřeba pitné vody byla v Olomouckém kraji šestá nejnižší, průměr za ČR byl 86,7 litru na osobu a den.

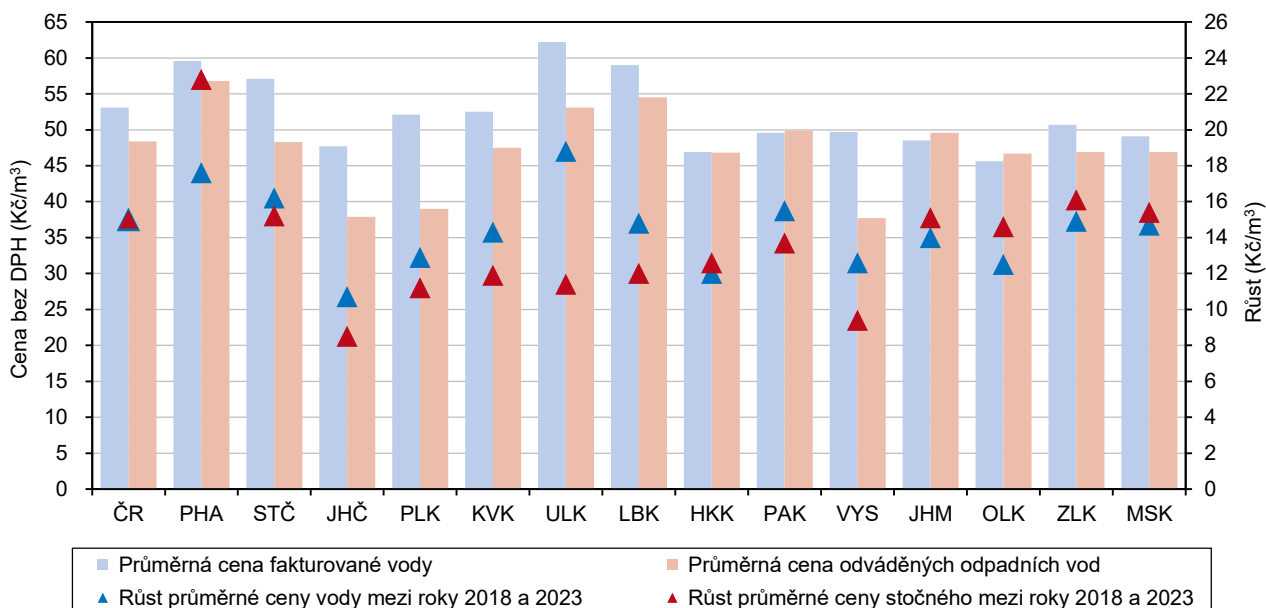
Objem tržeb za vodné celkem dosáhl ve sledovaném období 1 165,4 mil. Kč (bez DPH), což bylo meziročně o 15,8 % více proti roku 2022. V roce 2023 zaplatili spotřebitelé za 1 m³ vody (bez DPH) 45,60 Kč, tedy o 6,70 Kč (17,2 %) více než v roce 2022. Cena vody vzrostla ve všech krajích České republiky. V rámci všech 14 krajů se cena vody pohybovala v rozmezí od 45,60 Kč v Olomouckém kraji do 62,20 Kč v Ústeckém kraji.

Podíl obyvatel bydlících v domech napojených na kanalizaci s čistírnou odpadních vod činil 85,1 %.

V domech napojených na kanalizaci v roce 2023 trvale bydlelo 550 957 osob, tj. 87,1 % obyvatel Olomouckého kraje. Délka kanalizační sítě se meziročně prodloužila o 62 km na 3 417 km, počet kanalizačních přípojek byl vyšší o 3 890 napojení a čítal tak 125,4 tis. přípojek.

Graf 4.4 Průměrná cena fakturované vody a odváděných odpadních vod domácností podle krajů v roce 2023

Zdroj: ČSÚ



Do kanalizace bylo v roce 2023 vypuštěno 32,3 mil. m³ odpadních vod (včetně zpoplatněných srážkových vod), tedy o 0,2 mil. m³ méně než v roce 2022. Objem čištěných vod však meziročně vzrostl o 15,1 % na 58,5 mil. m³. Podíl čištěných odpadních vod z vod vypouštěných do kanalizace se mezi roky 2022 a 2023 zvýšil o 0,7 p. b. a činil 98,6 %. Do vodních toků bylo ve sledovaném roce vypuštěno 60,0 mil. m³ vody, tj. meziročně o 13,6 % více.

Za stočné (bez DPH) bylo v roce 2023 v Olomouckém kraji účtováno celkem 1 509,2 mil. Kč (meziročně o 17,1 % více). Cena stočného za 1 m³ vody (bez



DPH) dosáhla 46,70 Kč, což bylo o 7,10 Kč více než v předchozím roce. Vyšší ceny stočného zaznamenaly všechny kraje ČR. Výše uvedená cena stočného účtovaná v Olomouckém kraji byla mezi ostatními kraji čtvrtá nejnižší.

V Olomouckém kraji fungovalo 6,8 % čistíren odpadních vod z jejich celkového počtu v ČR.

Počty čistíren odpadních vod v kraji se každoročně zvyšují. V roce 2023 bylo v provozu na území Olomouckého kraje 202 čistíren odpadních vod s celkovou kapacitou 243,5 tis. m³ za den. Všechny čistírny pracovaly na mechanicko-biologickém principu. Provozy čistíren odpadních vod vyprodukovaly za minulý rok 9,9 tis. tun sušiny. Převážná část kalů byla zneškodněna přímou aplikací a rekultivací pozemků pro zemědělské účely (65,7 %), desetina objemu kalů byla zlikvidována spalováním, 15,6 % bylo zkompostováno, 1,8 % bylo vyvezeno na skládky a 6,8 % bylo zlikvidováno jiným způsobem.

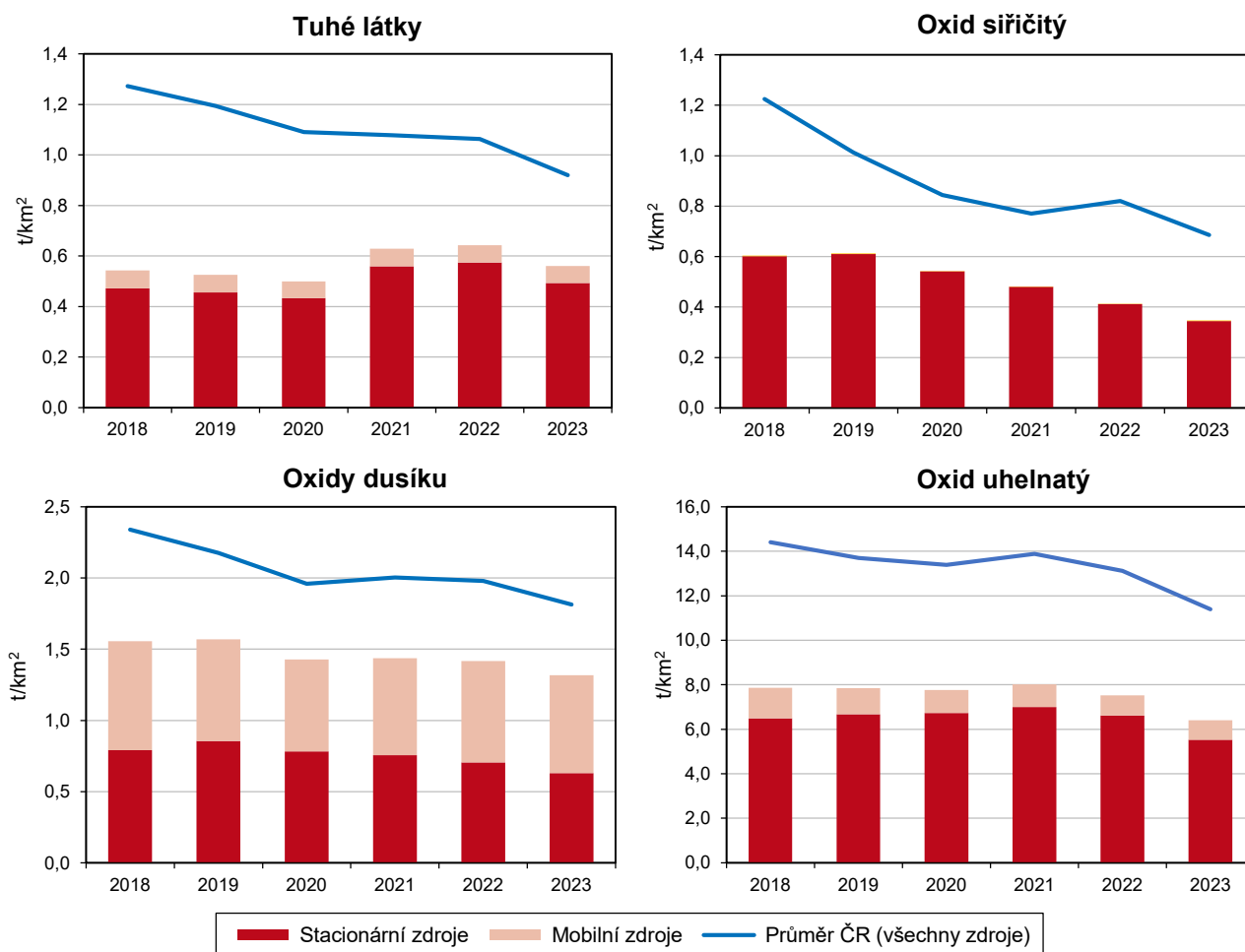
Emise

Měrné emise hlavních znečišťujících látek vypouštěných do ovzduší v kraji dosahovaly nižších hodnot než činil republikový průměr.

Registr emisí a zdrojů znečišťování ovzduší (REZZO) který vede Český hydrometeorologický ústav (ČHMÚ), poskytuje informace o hlavních znečišťujících látkách vypouštěných do ovzduší i podle krajů. Podle tohoto zdroje po stagnaci nebo i navýšení (u tuhých znečišťujících látek) v letech 2021 a 2022 došlo v roce 2023 k opětovnému návratu ke klesajícímu trendu v množství znečišťujících látek vypouštěných do ovzduší v Olomouckém kraji, a to jak ze stacionárních zdrojů (REZZO 1-3), tak i z mobilních zdrojů (REZZO 4).

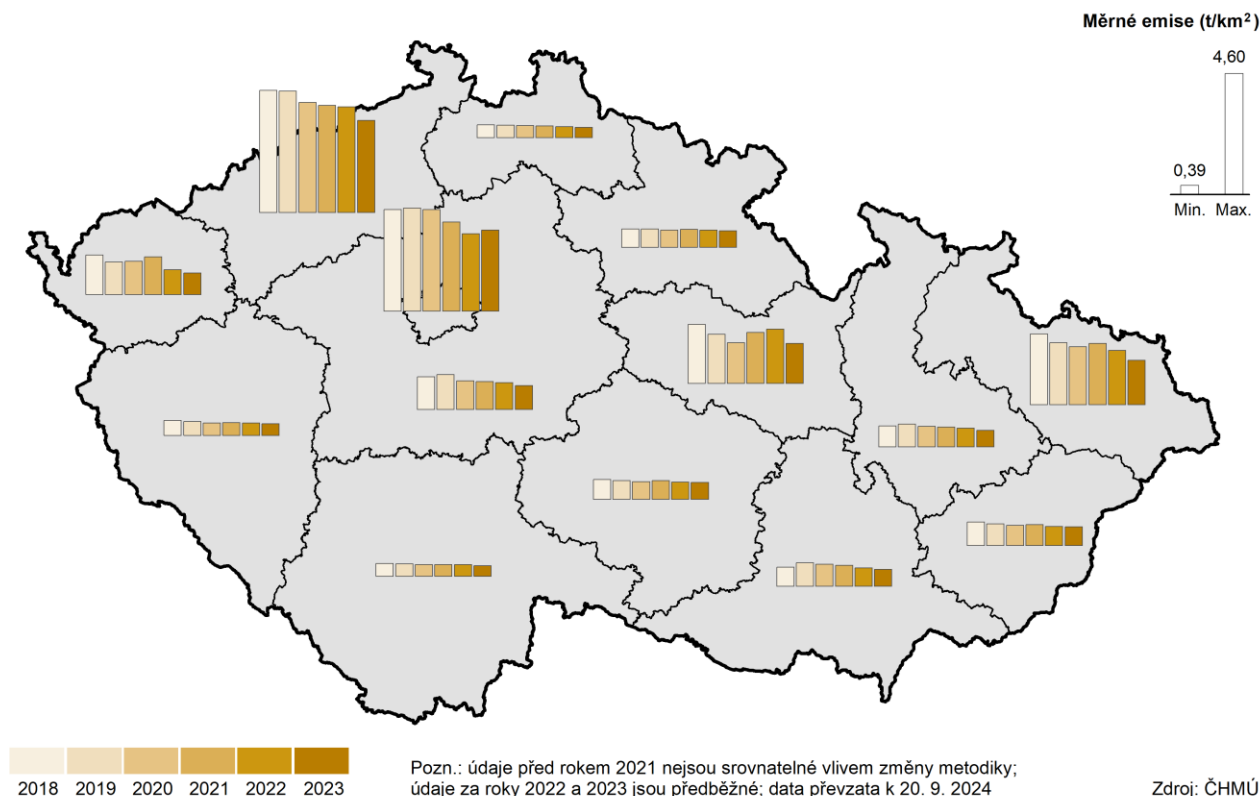
Graf 4. 5 Měrné emise základních znečišťujících látek podle zdroje znečištění v Olomouckém kraji

Zdroj: ČHMÚ



Podle předběžných dat za rok 2023 činily emise tuhých znečišťujících látek v kraji 2 956 t, v přepočtu na kilometr čtverečný pak 0,56 tun, což byla 5. nejnižší hodnota ve srovnání 14 krajů. Podobná situace nastala i u dalších hlavních znečišťujících látek. Emise oxidu siřičitého ve výši 0,35 t/km² byly 7. nejnižší, emise oxidu dusíku 1,32 t/km² byly 5. nejnižší a emise oxidu uhelnatého 6,41 t/km² byly 6. nejnižší v mezikrajském srovnání.

Emise oxidů dusíku (REZZO 1-3) v krajích v letech 2018 až 2023



Odpady

Vytvořený odpad v kraji v roce 2022 představoval 5,9 % z jeho celkové produkce v republice.

Dalším produktem negativně ovlivňujícím životní prostředí jsou odpady. Od roku 2017, od kterého máme srovnatelná data, bylo v kraji nejvíce odpadu vyprodukováno v roce 2020 (2 956,2 tis. tun). Od tohoto roku došlo k poklesu až na hodnotu 2 327,7 tis. tun zjištěného v roce 2022, což bylo o pětinu méně oproti roku 2020 (o 21,3 %). Nebezpečné odpady tvořily 3,0 % z celkové produkce odpadů v kraji (69,7 tis. t). Po přepočtu na 1 obyvatele dosáhla produkce odpadů v kraji 3 696 kg, a to bylo o 53 kg více než činil republikový průměr. Nebezpečných odpadů v kraji ve výši 111 kg na obyvatele bylo naopak méně ve srovnání s republikovou hodnotou (145 kg/obyvatele).

Komunální odpady v kraji se podílely 6,4 % na republikovém množství komunálních odpadů.

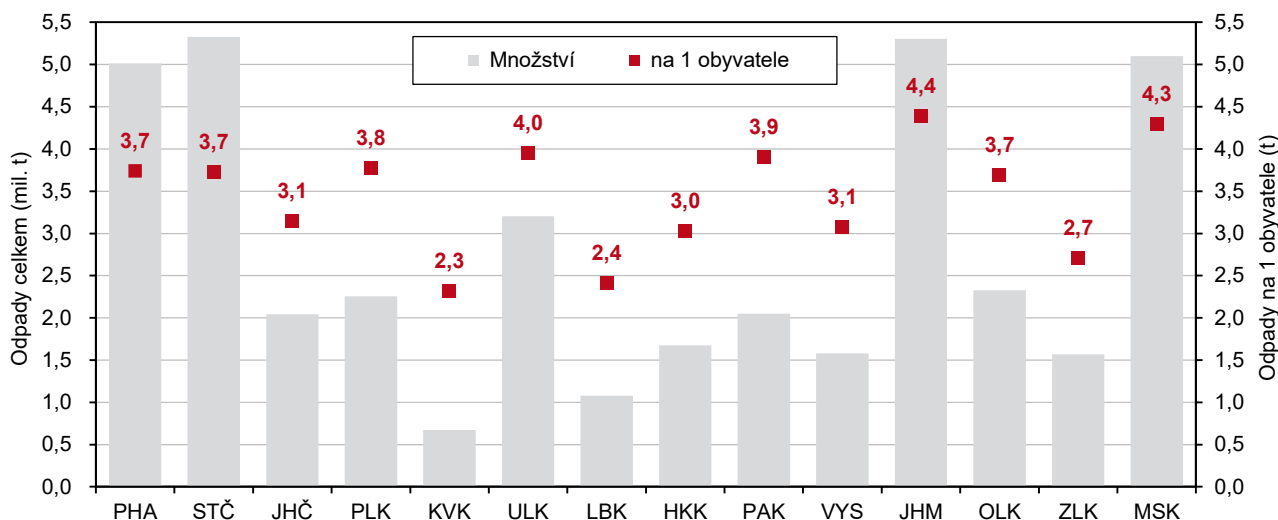
Produkce komunálních odpadů v kraji ve sledovaných letech od roku 2017 postupně stoupala až do roku 2021, kdy dosáhla výše 347,6 tis. t. V roce 2022 došlo k mírnému poklesu produkce komunálního odpadu o 0,6 tis. t (o 0,2 %). Poklesla i produkce nebezpečných komunálních odpadů z 595 t v roce 2021 na 492 t v roce 2022. Po přepočtu na 1 obyvatele vycházelo roce 2023 v Olomouckém kraji celkem 551 kg komunálních odpadů, což byla druhá nejvyšší hodnota ve srovnání 14 krajů,



vyšší (o 2 kg) byla vypočtena jen v Jihočeském kraji. Oproti průměrné hodnotě v republice (504 kg/obyvatele) to bylo o téměř 50 kg více.

Graf 4. 6 Produkce odpadů celkem podle krajů v roce 2022

Zdroj: ČSÚ



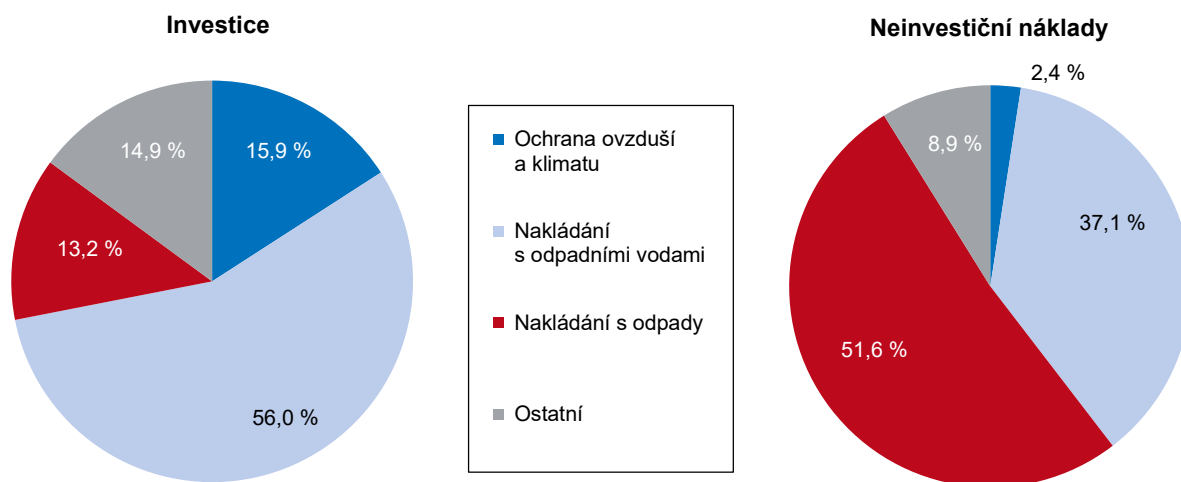
Výdaje na ochranu životního prostředí

Výdaje na ochranu životního prostředí investorů z Olomouckého kraje se na celkově vynaložených nákladech v republice podílely 4,0 %.

Výdaje na ochranu životního prostředí zahrnují výdaje na pořízení dlouhodobého hmotného majetku na ochranu životního prostředí a neinvestiční náklady. Vykazující jednotky z Olomouckého kraje vynaložily na ochranu životního prostředí v roce 2023 celkem 5 270,1 mil. Kč (v běžných cenách), přičemž většinu tvořily neinvestiční náklady (76,5 %). Investice na ochranu životního prostředí ve výši 1 238,9 mil. Kč byly ve srovnání s rokem 2022 nižší o 8,3 %. Každoročně největší část z investic směřovala k pořízení dlouhodobého hmotného majetku v oblasti nakládání s odpadními vodami (51,4 % v roce 2023).

Graf 4. 7 Investice a neinvestiční náklady na ochranu životního prostředí podle kraje sídla investora a podle účelu v Olomouckém kraji (průměr let 2018–2023)

Zdroj: ČSÚ



Neinvestiční náklady na ochranu životního prostředí zahrnující mzdové náklady, platby nájemného, energie, platby za služby apod. postupně každým rokem rostly

a v roce 2023 překročily 4 mld. Kč (4 031,2 mil. Kč). Více než polovinu těchto provozních nákladů tvořily výdaje v souvislosti s nakládáním s odpady (55,2 % v roce 2023) a třetinu pak výdaje v oblasti nakládání s odpadními vodami (33,9 % v roce 2023).

Investice na ochranu životního prostředí na území kraje tvořily 4,4 % z celkové částky investic v republice.

Investice na ochranu životního prostředí realizované přímo v kraji byly v roce 2023 meziročně nižší o 5,2 % a rovnaly se 1 610,1 mil. Kč (v běžných cenách). Jednalo se o 2 544 Kč na 1 obyvatele kraje, což byla třetí nejnižší částka v mezikrajském srovnání, která byla o 822 Kč menší než průměrná hodnota za Českou republiku.

Pořízené investice na ochranu životního prostředí podle místa investice v krajích v letech 2018 až 2023

