

## 4. Zdravotní péče

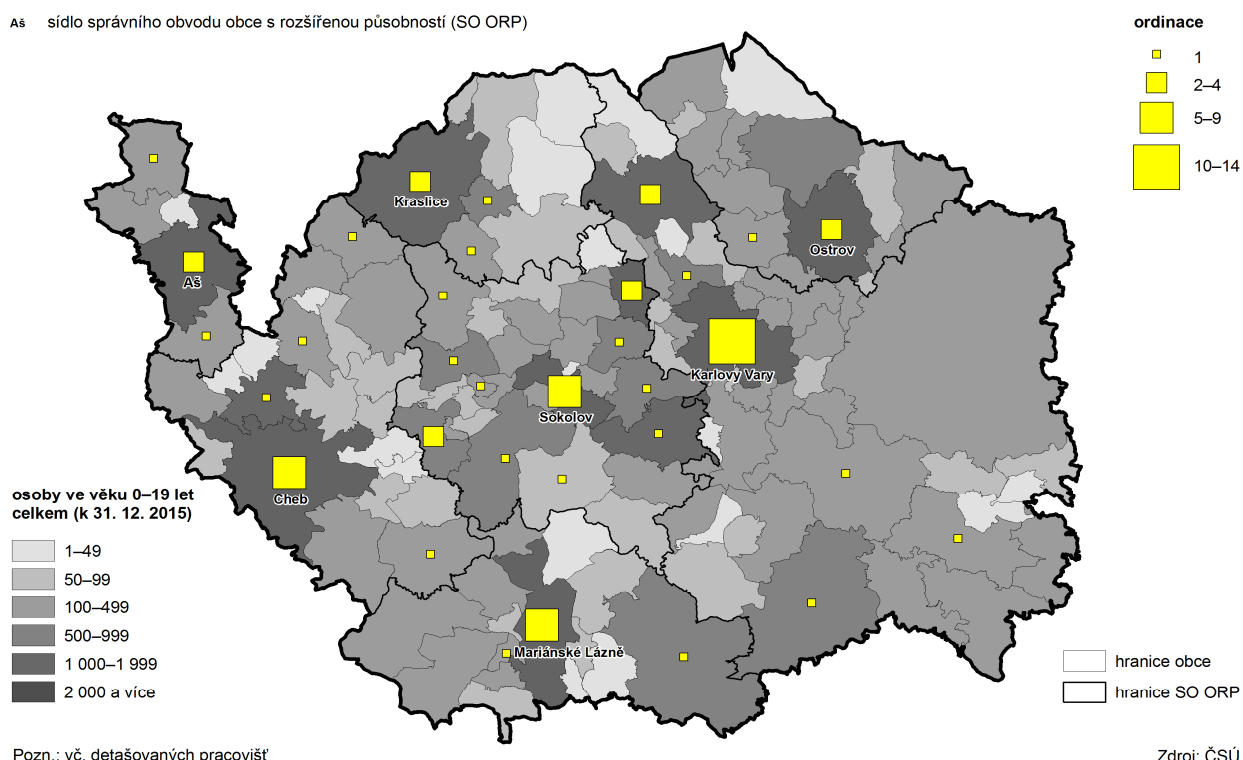
Všechna data pro tuto kapitolu jsou převzata z publikace Ústavu zdravotnických informací a statistiky (ÚZIS), resp. Národního zdravotnického informačního systému (NZIS), ze Zdravotnických ročenek krajů a ČR, z publikace ČSÚ – Pracovní neschopnost pro nemoc a úraz v České republice a Asociace Zdravotních záchranných služeb – Statistika ZZS ČR 2016.

### Praktičtí lékaři pro děti a dorost

Počet praktických lékařů pro děti a dorost na 10 000 registrovaných pacientů dosáhl v roce 2013 hodnoty 10,4 a kopíroval tak přibližně celorepublikový průměr (10,5). Vyšší počet těchto lékařů zaznamenalo 7 krajů. Počet registrovaných pacientů na 1 lékaře pro děti a dorost činil v roce 2013 celkem 966 a oproti roku 2008 vzrostl o 7,7 %.

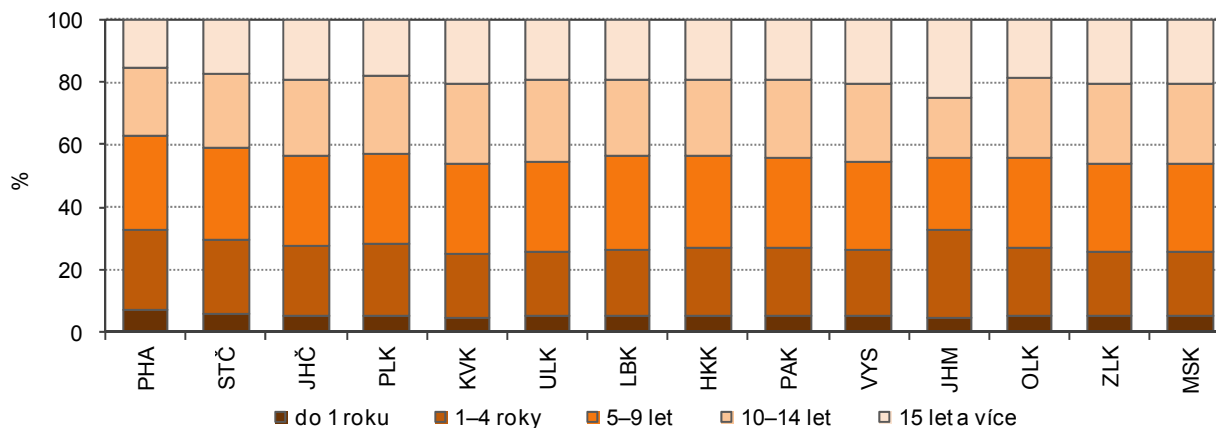
#### Samostatné ordinace praktických lékařů pro děti a dorost podle obcí Karlovarského kraje k 31. 12. 2015

As sídlo správního obvodu obce s rozšířenou působností (SO ORP)



#### Graf 4.1 Registrovaní pacienti oboru praktický lékař pro děti a dorost podle věkových skupin a krajů v roce 2015

Zdroj: Ústav zdravotnických informací a statistiky ČR



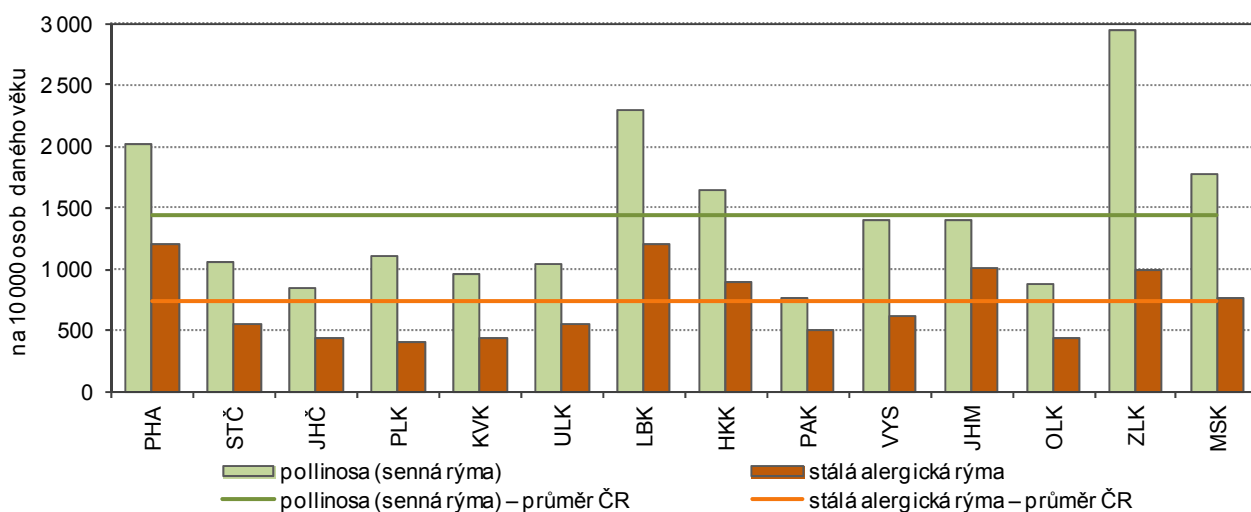
Celorepublikový průměr počtu registrovaných pacientů na 1 lékaře pro děti a dorost dosáhl 955,2 pacienta a Karlovarský kraj tuto hodnotu překročil o 1,1 %. Počet ošetření či vyšetření na 1 mladistvého do 18 let činil v Karlovarském kraji v roce 2013 celkem 5,5. Nejvyšší hodnotu mezi kraji zaznamenalo Hlavní město Praha (6,7) a nejnižší Středočeský kraj (4,9), republikový průměr byl 5,8.

V Karlovarském kraji bylo v roce 2016 na 4 dětských odděleních nemocnic registrováno 150 lůžek. Počet tam hospitalizovaných pacientů činil 9 497. Nejvyšší podíl hospitalizovaných je ve věku do 1 roku života.

Podíváme-li se na pacienty oboru alergologie ve věku 15–19 let vztažené na 10 000 obyvatel stejného věku v roce 2013 zjišťujeme, že Karlovarský kraj má výrazně lepší výsledky než činí republikový průměr, a to u všech diagnóz. S počtem pacientů tohoto věku léčících se s atopickým ekzémem či sennou rýmou na 10 000 obyvatel stejného věku zaujímal náš kraj 3. nejlepší příčku pomyslného žebříčku po Olomouckém a Pardubickém kraji, stejně jako s počtem pacientů s diagnózou stálé alergické rýmy, těch vykazovaly méně pouze Jihočeský a Plzeňský kraj. S astmatem se v našem kraji léčilo dokonce nejméně pacientů ve věku 15–19 let na 10 000 obyvatel stejného věku ze všech regionů České republiky.

### Graf 4.3 Léčení pacienti oboru alergologie ve věku 15–19 let na vybranou diagnózu podle krajů v roce 2013

Zdroj: Ústav zdravotnických informací a statistiky ČR



Nejaktuálnější data o počtu dětí ve věku 0–19 let léčených v oborech alergologie a klinická imunologie máme k dispozici za rok 2013. Z těchto dat vyplývá, že podíl dětí do 19 let léčených na alergologii činil v Karlovarském kraji 11,3 % všech dětí v tomto věku. Tento podíl je čtvrtý nejnižší mezi všemi regiony České republiky po Středočeském, Libereckém a Jihočeském kraji a zároveň o 5,0 procentních bodu nižší než celorepublikový průměr. Nejvyšší podíl mladých pacientů oboru alergologie na celkovém počtu mladých do 19 let vykazovalo Hlavní město Praha, kde bylo léčeno každé třetí dítě. Z výše uvedeného grafu je patrné, že v převážné většině krajů trpí mladá generace různými alergiiemi ve větší míře než populace celkem, to neplatí pouze v Jihomoravském kraji a v Kraji Vysočina.

V roce 2016 bylo v Karlovarském kraji nově hlášeno 8 případů pracovní neschopnosti mladistvých pro pracovní úraz, to bylo o 11 takových případů méně než v předcházejícím roce. Mladiství strávili v průměru v pracovní neschopnosti 15,6 kalendářních dnů na jeden nově hlášený případ pracovní neschopnosti pro pracovní úraz.

### Děti při roční prohlídce podle délky kojení v roce 2015

Zdroj: Ústav zdravotnických informací a statistiky ČR

v %

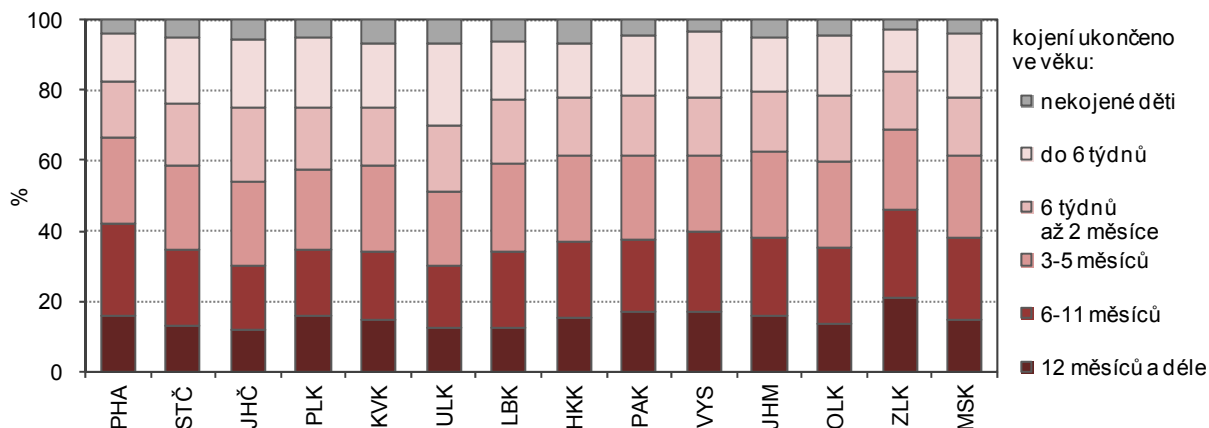
	Kojení ukončeno ve věku					Nekojené děti
	do 6 týdnů	6 týdnů až 2 měsíce	3 až 5 měsíců	6 až 11 měsíců	12 měsíců a déle	
<b>Karlovarský kraj</b>	<b>18,2</b>	<b>16,5</b>	<b>24,6</b>	<b>19,3</b>	<b>14,6</b>	<b>6,8</b>
v tom okresy:						
Cheb	18,8	17,5	24,5	20,4	10,9	7,9
Karlovy Vary	13,6	14,0	26,9	20,9	19,4	5,2
Sokolov	23,6	18,6	21,6	16,1	12,4	7,7



Při pohledu na ukazatel počtu dětí dle ukončené doby kojení do 6. týdnů od narození v roce 2015 zjišťujeme, že v Karlovarském kraji bylo kojeno 18,2 % dětí a tato hodnota byla 6. nejvyšší mezi kraji. Pokud se díváme na plně kojené děti, hodnota Karlovarského kraje byla 3. nejvyšší. Téměř čtvrtina dětí v kraji byla kojena do 6. měsíců věku, skoro 20,0 % bylo kojeno do 1 roku a necelých 15,0 % bylo kojeno dokonce déle než 1 rok. Karlovarský kraj vykazuje druhý nejvyšší podíl nekojených dětí (6,8 %) mezi regiony České republiky po Ústeckém kraji (6,9 %).

#### Graf 4.2 Děti podle délky kojení a krajů v roce 2015

Zdroj: Ústav zdravotnických informací a statistiky ČR



Při okresním pohledu na kojení vychází nejlepší výsledky v okrese Karlovy Vary, kde bylo kojeno 94,8 % všech dětí. V tomto okrese byl také nejvyšší podíl dětí kojených déle než 3 měsíce, přitom déle než 1 rok kojily matky téměř 20,0 % svých dětí. Současně vykazoval okres Karlovy Vary také nejnižší podíl dětí, které nebyly kojeny vůbec (5,2 %). Naopak nejvíce nekojených dětí bylo v okrese Cheb (7,9 % všech dětí). V okrese Sokolov bylo nejvíce matek, které ukončily kojení do 2 měsíců dítěte (42,2 %), přitom do 6 týdnů bylo v tomto okrese kojeno 23,6 % všech dětí, což je o 5,4 procentního bodu více než je krajský průměr.

## Zdravotní stav

### Živě narození s vrozenou vadou podle okresů

Zdroj: Ústav zdravotnických informací a statistiky ČR

na 1 000 živě narozených

	2001	2002	2003	2004	2005	2006	2007	2008	2009	2010	2011	2012	2013	2014
<b>Karlovarský kraj</b>	<b>47,3</b>	<b>44,4</b>	<b>56,1</b>	<b>53,0</b>	<b>55,1</b>	<b>39,7</b>	<b>43,3</b>	<b>33,1</b>	<b>45,5</b>	<b>49,8</b>	<b>49,1</b>	<b>46,5</b>	<b>48,8</b>	<b>51,0</b>
v tom okrese:														
Cheb	51,2	41,1	50,8	40,8	41,3	33,2	32,0	25,1	32,8	37,8	40,4	47,6	44,4	56,0
Karlovy Vary	48,3	35,7	58,5	67,4	54,5	43,8	55,3	31,2	59,3	50,5	49,1	38,7	50,4	50,6
Sokolov	42,2	57,6	58,1	46,9	69,7	39,8	40,2	43,6	43,2	59,8	57,2	53,6	51,9	46,3

Jedním ze závažných ukazatelů je počet živě narozených s vrozenou vadou na 1 000 narozených, který v roce 2014 dosáhl v Karlovarském kraji hodnoty 51,0 dětí, proti roku 2001 tak došlo k nárůstu o 7,8 %. Hodnoty tohoto ukazatele v okresech kolísají a nelze tak určit okres s výraznou odchylkou proti krajskému průměru. V roce 2014 se nejvíce dětí s vrozenou vadou na 1 000 živě narozených dětí narodilo v okrese Cheb (56,0), naopak nejméně v okrese Sokolov (46,3).

### Screening rodiček v prvním trimestru podle věku a okresů v roce 2015

Zdroj: Ústav zdravotnických informací a statistiky ČR

v %

	Rodičky, které v prvním trimestru podstoupily ultrazvukové vyšetření							
	celkem	do 19	20–24	25–29	30–34	35–39	40–44	45 a více
<b>Karlovarský kraj</b>	<b>83,5</b>	<b>64,2</b>	<b>79,2</b>	<b>84,4</b>	<b>86,0</b>	<b>87,9</b>	<b>86,0</b>	<b>71,4</b>
v tom okrese:								
Cheb	78,2	58,5	76,6	79,0	78,7	83,5	81,8	100,0
Karlovy Vary	88,2	79,4	82,1	88,7	90,9	89,9	90,7	75,0
Sokolov	83,4	60,9	79,3	85,1	86,8	89,6	81,0	.

Vliv na výši počtu narozených dětí s vrozenou vadou může mít i dostatečné a včasné využití screeningu rodiček. V prvním trimestru podstoupilo ultrazvukové vyšetření v roce 2015 v Karlovarském kraji celkem 83,5 % rodiček. Z tabulky můžeme vidět, že s postupujícím věkem rodiček roste i počet ultrazvukových vyšetření. Zatímco rodičky do 19 let absolvují vyšetření přibližně v 64,0 %, u rodiček starších 40 let činí tento podíl již 86,0 %.

### Rodičky kouřící v těhotenství podle věku a okresů v roce 2015

Zdroj: Ústav zdravotnických informací a statistiky ČR

na 1 000 rodiček

	Celkem	Věk						
		do 19	20–24	25–29	30–34	35–39	40–44	45 a více
<b>Karlovarský kraj</b>	<b>210,6</b>	<b>487,7</b>	<b>356,5</b>	<b>194,6</b>	<b>134,8</b>	<b>131,6</b>	<b>106,8</b>	<b>166,7</b>
v tom okresy:								
Cheb	231,7	489,1	383,8	214,3	154,9	141,4	103,9	166,7
Karlovy Vary	146,4	384,0	266,5	137,6	96,9	97,6	76,2	-
Sokolov	268,3	578,6	413,9	242,0	163,4	179,4	173,1	500,0

Alarmující je ukazatel kouřících rodiček v těhotenství vztažený na 1 000 rodiček. V Karlovarském kraji kouřilo v roce 2015 více než 210 rodiček z 1 000. Při pohledu na věk kuřáček zjišťujeme, že s jeho nárůstem a vyšší pravděpodobností těhotenských komplikací se počet kuřáček snižuje. Výrazně zářející je hodnota u nejrizikovější skupiny rodiček ve věku od 45 let, kdy dochází opět k nárůstu. Z okresů našeho kraje vykazuje nejvyšší počet těhotných kuřáček okres Sokolov, naopak nejzodpovědnější jsou nastávající matky v okrese Karlovy Vary.

V celorepublikovém srovnání dopadl Karlovarský kraj nejhůře ze všech regionů ČR. Více než 100 kuřáček na 1 000 těhotných bylo už jen v Ústeckém (201) a Jihočeském kraji (109). Nejlépe je na tom Zlínský kraj, kde z 1 000 rodiček jich kouřilo pouze 13. Celorepublikový průměr činil 72 kuřáček na 1 000 těhotných žen.

## Zdravotnická záchranná služba

V roce 2016 v Karlovarském kraji vyjela zdravotnická záchranná služba k 3 350 osobám ve věku 0–18 let, tato hodnota činila z celkového počtu výjezdů 8,0 %. Meziročně došlo k poklesu o 1 089 případů výjezdů k mladistvým, což činí pokles z celkového počtu výjezdů o 1,8 procentního bodu. V posledních letech kolísá podíl výjezdů zdravotnické záchranné služby k mladým na celkovém počtu výjezdů mezi 8,0 % a 10,0 %.

Při pohledu na počty výjezdů zdravotnické záchranné služby v jednotlivých regionech České republiky zjišťujeme, že nejčastěji vyjížděla k mladým do 18 let v Ústeckém kraji (10,5 % všech výjezdů), naopak nejméně ve Zlínském (5,4 %) a v Královéhradeckém kraji (6,2 % všech výjezdů).

