

3. Ekonomický vývoj

Makroekonomický pohled na vývoj ekonomiky v kraji je zatím k dispozici jen do roku 2009. Výsledky roku 2010 (včetně revidovaných časových řad od roku 1995) budou k dispozici koncem letošního roku.

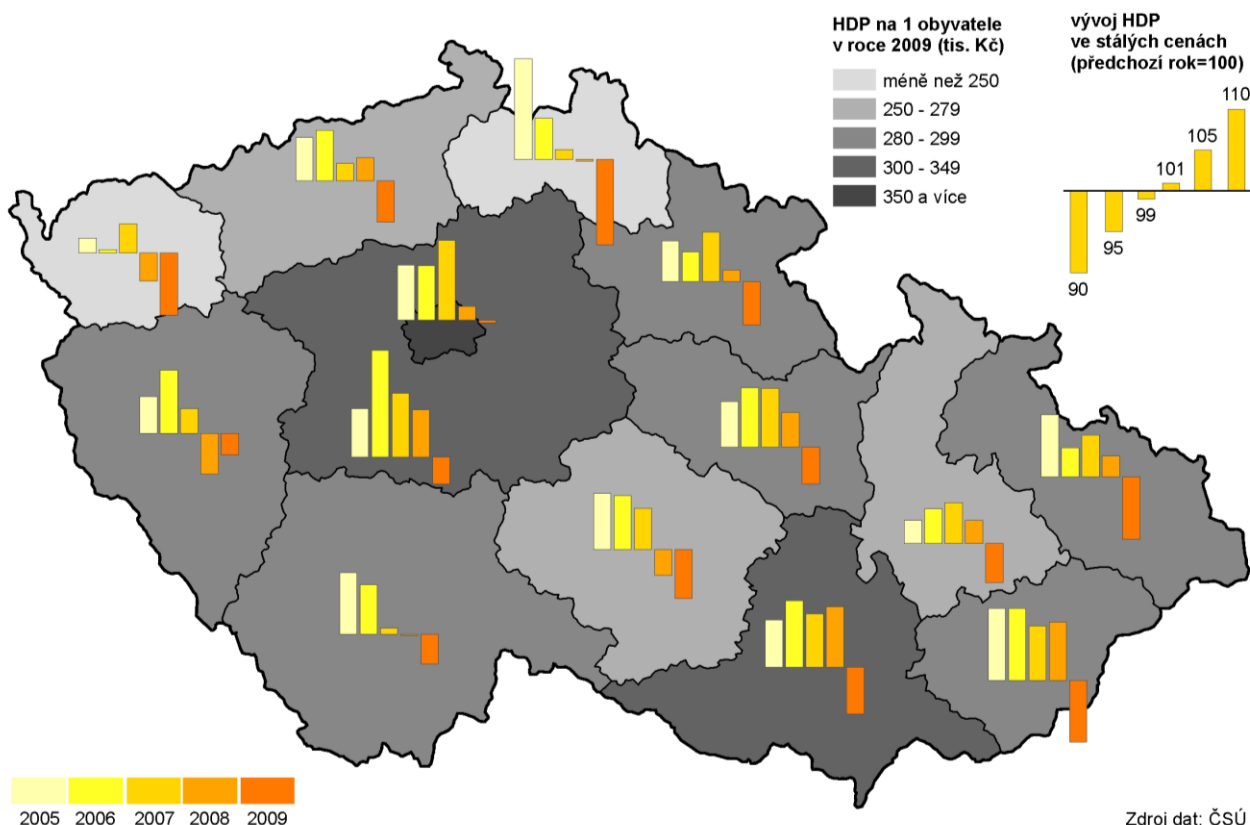
Vyšší tempa růstu HDP z let 2004-2006 zastavila stagnace, která přešla v roce 2009 v recesi.

Zrychlování tempa růstu hrubého domácího produktu po roce 2000 vyvrcholilo obdobím 2004-2006, kdy průměrné roční tempo růstu přesáhlo 6 %. V roce 2007 ve většině krajů HDP ještě rostl, ale v Jihočeském kraji se již růst HDP téměř zastavil a v roce 2008 stagnoval. V roce 2008 již 3 kraje ČR zaznamenaly pokles HDP a v roce 2009 se ekonomická recese projevila poklesem HDP ve všech krajích.

Jihočeský kraj se výkoností ekonomiky řadí na páté místo.

V Jihočeském kraji se vytváří zhruba 5 % hrubého domácího produktu ČR. V mezikrajovém srovnání se od roku 2000 Jihočeský kraj řadil úrovní HDP na obyvatele na 6. místo, v roce 2005 se posunul na 5. místo a toto pořadí si udržel až do roku 2009 (s výjimkou roku 2008, kdy klesl na 7. místo).

4. Regionální hrubý domácí produkt v krajích v letech 2005 až 2009



Ve struktuře hrubé přidané hodnoty dlouhodobě klesá podíl primárního sektoru.

Objem hrubé přidané hodnoty vytvořené v kraji, roste a vzhledem k různé dynamice odvětví a sektorů, se mění její struktura. Klesá hodnota i podíl primárního sektoru a naopak se zvyšuje podíl terciárního a sekundárního sektoru. Projevem stagnace v roce 2008 bylo snížení podílu sekundárního sektoru způsobené zpracovatelským průmyslem s dopadem na zvýšení podílu terciárního sektoru. V roce 2009 již hrubá přidaná hodnota zpracovatelského průmyslu stagnuje, ale klesá objem i podíl terciárního sektoru vlivem poklesu tržních služeb.

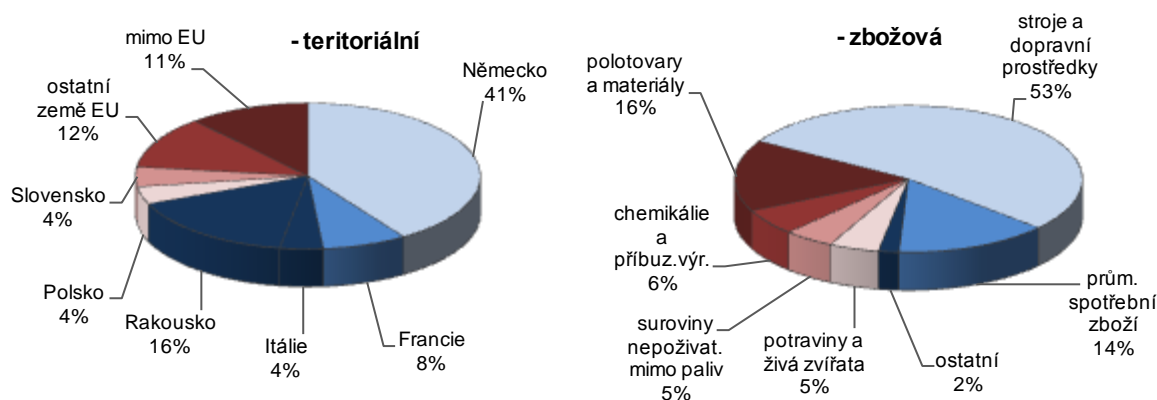
Tvorba hrubého fixního kapitálu byla do roku 2005 nadprůměrná, v posledních letech se stala podprůměrnou.

Přestože v kraji vzrostl HDP v běžných cenách v letech 2005-2009 o 15 %, klesla tvorba hrubého fixního kapitálu (THFK) za stejné období o čtvrtinu. Zatímco koncem 90 let minulého století a v letech 2000-2005 měl kraj nadprůměrnou míru investic (více než 30 %), v roce 2006 míra investic v kraji prudce klesla a dál se pozvolna snižuje - v letech 2008 a 2009 nedosáhla 20 %. Zatímco v roce 2005 měl kraj 4. nejvyšší míru investic, v roce 2009 ji má až 10. nejvyšší.

Vývoz zboží z kraje od 1. čtvrtletí roku 2010 meziročně roste, když předtím rok a půl klesal.

Pokles zahraniční poptávky v souvislosti s ekonomickou recesí se projevil ve 2. pololetí 2008 poklesem vývozu z ČR, který pokračoval po celý rok 2009. Až v 1. čtvrtletí 2010 dochází k obnovení dynamiky a hodnota vývozu ČR za rok 2010 je nejvyšší za posledních pět let. Podobným vývojem prošel i vývoz z Jihočeského kraje, zaznamenal však hlubší pokles v letech 2008-2009 a nižší nárůst v roce 2010, takže nedosáhl objemu let před recesí. Podíl kraje na vývozu ČR se snížil na 3,7 %. V mezikrajovém srovnání má Jihočeský kraj třetí nejnižší objem vývozu.

Graf 22 Struktura vývozu z Jihočeského kraje v roce 2010



V posledních letech se zvýšil počet živnostníků a fyzických osob podnikajících podle jiných zákonů než živnostenského a zemědělského.

Jedním z průvodních jevů hospodářské stagnace a regrese je zvyšování počtu živnostníků, jako reakce na snížení zaměstnanosti. V letech 2008-2010 bylo v kraji přiděleno nové IČO více než 12 tis. živnostníků (to je ve srovnání s roky 2005-2007 téměř o 30 % více) a dalších 1,4 tis. fyzických osob získalo nově povolení k podnikání podle jiných zákonů než živnostenského a zákona o zemědělství (to je ve srovnání s roky 2005-2007 více než trojnásobný nárůst). Fyzické osoby představují v kraji téměř 80 % z registru ekonomických subjektů, který koncem roku 2010 zahrnuje téměř 156 tis. fyzických a právnických osob. V meziročním srovnání se počet subjektů zvýšil o 2,5 %, počet fyzických osob vzrostl o 2,3 % a počet právnických osob o 3,3 %.

**Zemědělství:
Jihočeští zemědělci vytvářejí více než 10 % produkce ČR.**

Z výsledků souhrnného zemědělského účtu, který je do úrovně krajů zatím zpracován za rok 2009, vyplývá, že v roce 2009 byl zaznamenán pokles zemědělské produkce ve všech krajích ČR. Klesla jak rostlinná, tak živočišná produkce – obě zhruba o 20 %. V Jihočeském kraji je hodnota produkce v běžných cenách nejnižší od roku 2005.

V kraji dlouhodobě převažuje živočišná produkce nad rostlinnou.

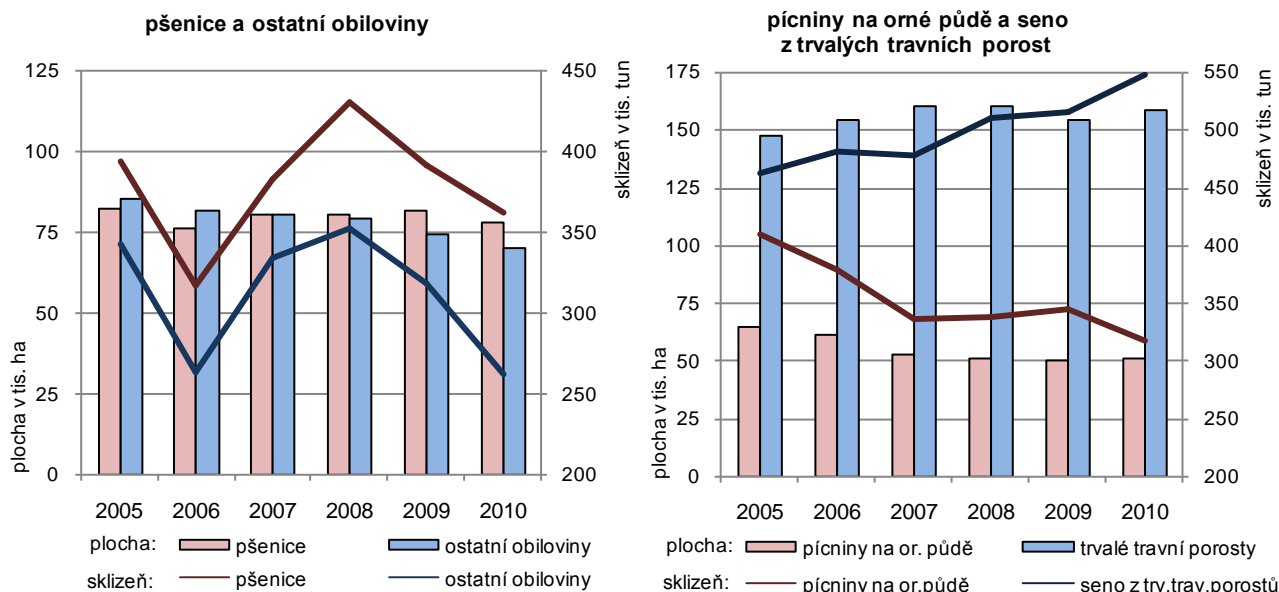
V regionálním pohledu je produkce jihočeských zemědělců čtvrtá nejvyšší po krajích Středočeském, Jihomoravském a kraji Vysočina (toto pořadí se nemění od roku 2006). Jihočeský kraj jako jediný má dlouhodobě vyšší živočišnou produkci než rostlinnou; v roce 2009 se na

živočišné produkci ČR podílel 13 % a na rostlinné produkci 9 %.

V roce 2010 klesly osevňovací plochy obilovin a brambor a vzrostly plochy řepky a pícnin.

Pro zemědělství kraje je dlouhodobě charakteristický trend snižování ploch obhospodařované zemědělské a zejména orné půdy a pozvolný růst ploch trvalých travních porostů. V roce 2010 ve srovnání s rokem 2009 klesly osevňovací plochy celkem o 3 %, snížily se plochy obilovin a brambor na straně jedné a zvýšily se plochy řepky a pícnin na orné půdě na straně druhé.

Graf 23 Sklizeň a sklizňové plochy vybraných plodin v Jihočeském kraji



Sklizeň základních plodin meziročně klesla, vyšší byla pouze sklizeň sena z trvalých travních porostů

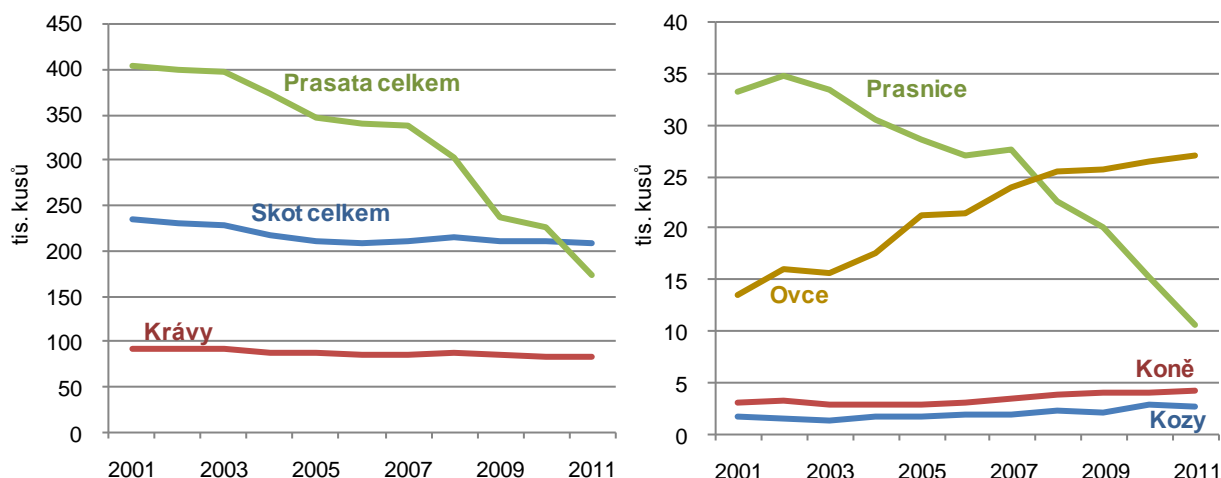
Rok 2010 nebyl příliš úrodný. V Jihočeském kraji stejně jako v ČR znamenal pokles sklizně ve všech základních plodinách, lepší výsledky byly dosaženy pouze ve sklizni sena z trvalých travních porostů. Vlivem poklesu hektarových výnosů a menších sklizňových ploch klesla sklizeň obilovin o 12 % (pšenice o 7,5 %) a brambor o 6 %. Sklizeň řepky byla meziročně nižší o 5 %, i když se její sklizňové plochy zvýšily. Nedařilo se ani pícninám na orné půdě, jejich sklizeň klesla o 8 %. Zvýšila se pouze sklizeň sena z trvalých travních porostů o 6 %.

Redukován chov prasat, rozšiřován chov ovcí a koz.

Ze soupisů hospodářských zvířat k 1. 4. 2011 vyplývá, že v Jihočeském kraji se stejně jako v celé ČR meziročně snížily stavy prasat (v kraji o 23 %) a drůbeže na jedné straně a zvýšily se stavy ovcí a koní na straně druhé. Stavy skotu se meziročně téměř nezměnily.

Dlouhodobě se nejvíc snížil chov prasat, proti roku 2001 o 60 %, a stavy skotu o 10 %. Naproti tomu dlouhodobě rostou stavy ovcí, ve srovnání s rokem 2001 na dvojnásobek a stavy koz o 60 %, stavy koní jsou za 11 let vyšší o třetinu.

Graf 24 Stavby hospodářských zvířat v Jihočeském kraji (podle stavu ke dni soupisu)



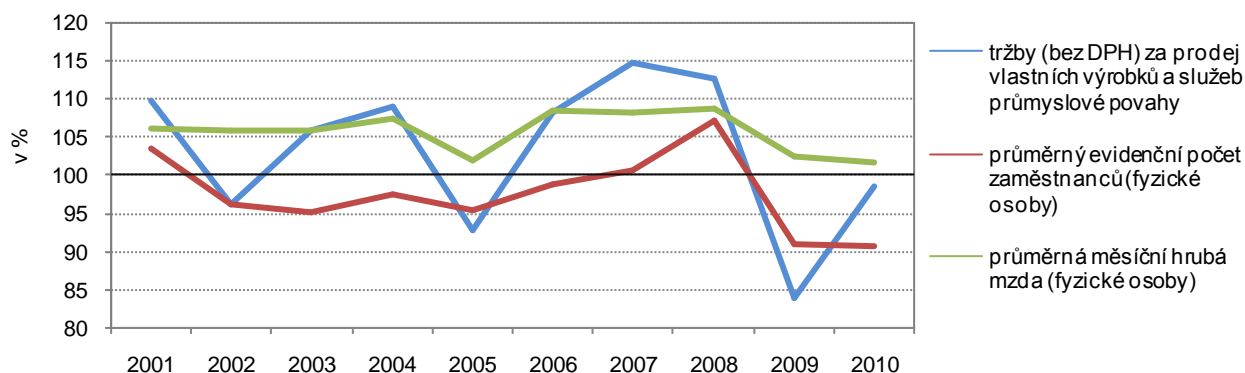
Výroba mléka a vajec klesla, menší je i výroba masa (bez drůbežího).

Výroba mléka, která má velké výkyvy podle situace na trhu s mlékem, v roce 2010 meziročně klesla o 8%; snážka konzumních vajec klesla o 7 %. Na jatkách v Jihočeském kraji bylo v roce 2010 vyrobeno 12 % produkce masa (bez drůbežího) ČR. Rozhodující objem – 79 % připadá na vepřové, 21 % na hovězí a relativně menší množství připadá na skopové, jehněčí, kozí a koňské maso. Dlouhodobě výroba masa (bez drůbežího) v ČR i v kraji klesá, v kraji poněkud více. V roce 2010 klesla v kraji meziročně celkem o 10 %, výroba vepřového klesla o 8 % a hovězího o 17 %.

Průmysl: V roce 2010 tržby velkých průmyslových podniků mírně klesly na rozdíl od vývoje v ČR, kde již rostly.

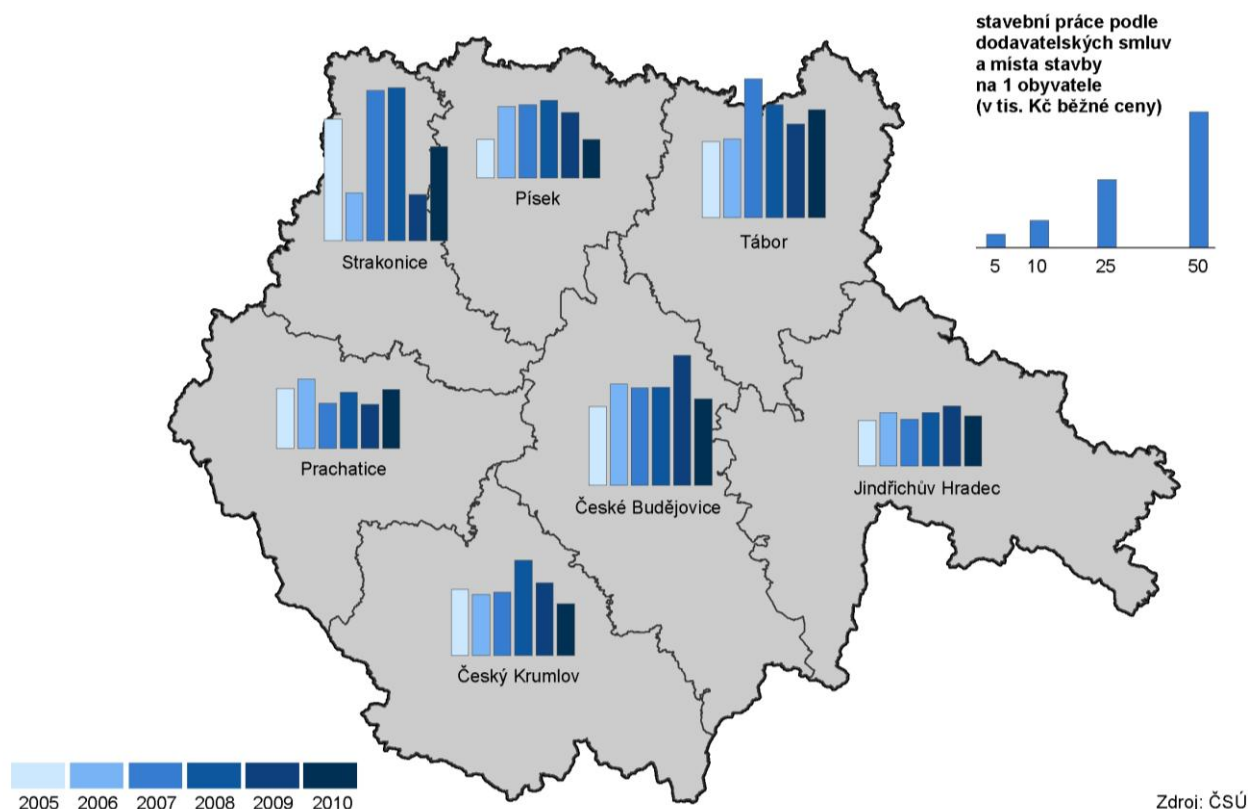
Velké průmyslové podniky Jihočeského kraje zaznamenaly na rozdíl od většiny krajů ČR i v roce 2010 pokles tržeb za prodej vlastních průmyslových výrobků. Po třech letech (2006-2008) vysokých přírůstků došlo v roce 2009 k propadu tržeb, který se v roce 2010 zmírnil na pokles o 1,5 %. Dynamika tržeb velkého průmyslu v ČR je poněkud jiná: v roce 2008 již tržby prakticky stagnovaly, v roce 2009 jejich pokles nebyl tak hluboký a v roce 2010 již rostou.

Graf 25 Indexy meziročního vývoje průmyslových podniků se 100 a více zaměstnanci se sídlem v Jihočeském kraji



Tržby za přímý vývoz se meziročně zvýšily.	V Jihočeském kraji se rozdílně od tržeb z průmyslové činnosti vyvíjejí tržby za přímý vývoz - v roce 2010 zaznamenaly nárůst o 14 % (v ČR nárůst o 15 %). Přímý vývoz se na tržbách průmyslu kraje podílel v roce 2010 více než 60 % (v ČR podíl 50 %).
Počty zaměstnanců klesly a produktivita vzrostla.	Počty zaměstnanců klesají v roce 2010 stejným tempem jako v roce předchozím – o 9 %, průměrné mzdy mírně rostou. Pozitivním rysem vývoje v roce 2010 je meziroční nárůst produktivity práce o 8,5 %.
Tržby zpracovatelského průmyslu rostly.	Podniky zpracovatelského průmyslu kraje již v roce 2010 zaznamenaly meziroční nárůst tržeb z průmyslové činnosti o 4 %, tržeb za přímý vývoz o 14 %, to vše s meziročně nižším počtem zaměstnanců o 5 %.
Stavebnictví: Velké stavební podniky kraje zaznamenaly růst stavební výroby,	Výsledky velkých stavebních podniků (s 50 a více zaměstnanci) se sídlem v kraji jsou do jisté míry ovlivněny nárůstem počtu firem ze 49 v roce 2009 na 58 v roce 2010. V meziročním srovnání se ve velkém stavebnictví kraje zvýšil počet zaměstnanců o 43 % a objem základní stavební výroby o třetinu, především vlivem nárůstu inženýrských staveb.
...zatímco stavební výroba v ČR meziročně klesla, což dokládají i výsledky za stavební podniky s 20 a více zaměstnanci.	Vývoj v ČR byl poněkud odlišný. Ve firmách s 50 a více zaměstnanci byl v meziročním srovnání zjištěn pokles základní stavební výroby o 7 % a počtu zaměstnanců o 3 %. Ve srovnání s tím ještě hlubší meziroční pokles stavební výroby v roce 2010 dokládají výsledky stavebních firem s 20 a více zaměstnanci. Stavební práce provedené podle dodavatelských smluv v tuzemsku meziročně v celé ČR klesly o 12 %. Přitom od roku 2000 až do roku 2008 každoročně rostly (v průměru o 7 %). V roce 2009 však již klesly o 8 % a pokles roku 2010 byl ještě hlubší. Výsledky stavebních firem s více než 20 zaměstnanci jsou v regionálním členění až do úrovně okresů podle místa stavby.
Práce na stavbách meziročně klesly ve všech krajích ČR.	Přímo na stavbách v Jihočeském kraji byly v roce 2010 provedeny stavební práce v hodnotě 17 mld. Kč, což představuje 6,4 % z objemu prací provedených v celé ČR (stejně jako v roce 2009). Ve všech krajích ČR práce na stavbách meziročně klesly, v Jihočeském kraji o 12 %. Druhým rokem tak na území kraje pokračuje snižování objemu stavebních prací; předtím do roku 2008 stavební práce v kraji zpravidla meziročně rostly.
Objem prací pro veřejné zadavatele v kraji klesá od roku 2008.	Z objemu stavebních prací provedených v kraji v roce 2010 připadá 47 % pro veřejné zadavatele, to je poněkud nižší podíl než v letech 2007-2009, kdy tvořil polovinu. Objem prací pro veřejné zadavatele od roku 2008 v kraji klesá (v ČR klesl až v roce 2010). Největší podíl prací pro veřejné zadavatele byl realizován v letech 2007-2010 v okresech Tábor a Strakonice.
Z jihočeských okresů se nejvíc staví na Českobudějovicku a Táborsku.	V přepočtu na obyvatele je stavební aktivita v kraji ve srovnání s celorepublikovým průměrem spíše vyšší. Dlouhodobě nižší objem stavebních prací je lokalizován do okresů Prachatice, Český Krumlov a Písek, po přepočtu na obyvatele sem patří i Jindřichův Hradec. Vyšší stavební aktivita je v okresech České Budějovice, Tábor a Strakonice.

5. Stavební práce v okresech Jihočeského kraje v letech 2005 až 2010



Počet stavebních povolení a ohlášení klesl,

Stavební úřady vydaly (resp. zaregistrovaly) v roce 2010 na území Jihočeského kraje 7 837 stavebních povolení a ohlášení, což je o 7 % méně než v roce předšlém. K poklesu došlo u všech základních druhů staveb. Celková orientační hodnota ohlášených a povolených staveb v roce 2010 meziročně klesla o 3 %, přesto je druhá nejvyšší od roku 2005. Ze základních druhů staveb mají v roce 2010 meziročně vyšší hodnotu pouze nově povolené stavby na ochranu životního prostředí.

vzrostla průměrná hodnota povolené stavby.

Průměrná hodnota jednoho stavební povolení a ohlášení vzrostla téměř o 140 tis. Kč (na 2,87 mil. Kč) především díky stavbám na ochranu životního prostředí, u kterých hodnota jedné stavby vzrostla v průměru o 1,1 mil. Kč (na 5,6 mil. Kč).

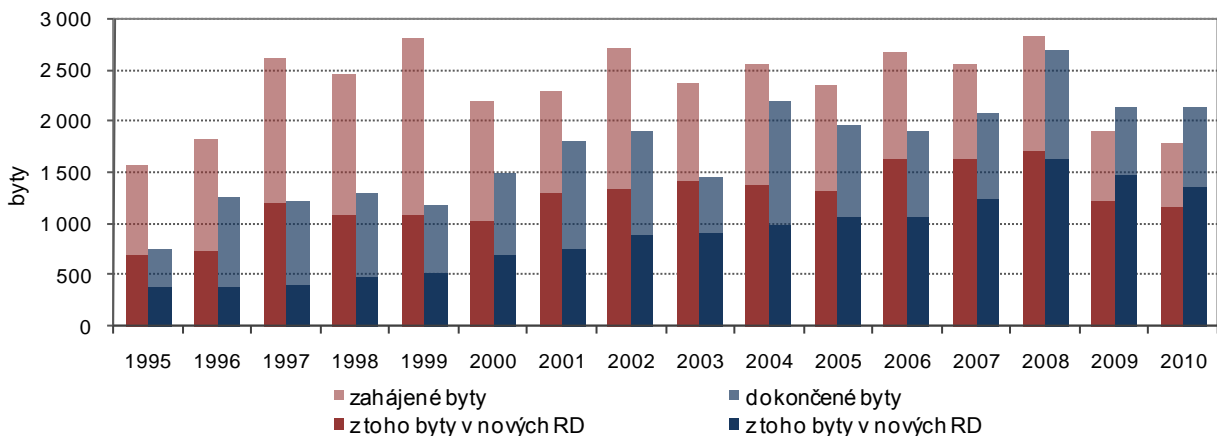
Bytová výstavba: Počet zahájených bytů v kraji meziročně klesl...

V Jihočeském kraji rokem 2008 vyvrcholil boom bytové výstavby. Po dvanáctiletém období, kdy byla každoročně zahajována výstavba více než 2 tis. bytů, došlo v roce 2009 k propadu v zahajování bytové výstavby o třetinu a v roce 2010 klesl počet zahájených bytů o dalších 6 %. V roce 2010 bylo zahájeno necelých 1 800 bytů, z toho tři čtvrtiny tvořily byty v rodinných domech (65 % byty v nových rodinných domech a 9 % byty v nástavbách, vestavbách a přístavbách k nim). Podíl bytů v nových bytových domech představoval 15 %.

...počet dokončených bytů stagnoval na 4. nejvyšší hodnotě od roku 1994

Rovněž počet dokončených bytů byl nejvyšší v roce 2008, v roce 2009 klesl o 20 % a v roce 2010 se tento počet meziročně prakticky nezměnil. V kraji bylo dokončeno 2 137 bytů, což je v dlouhodobé časové řadě čtvrtá nejvyšší hodnota za posledních 17 let. Ve struktuře dokončených bytů tvoří 63 % byty v nových rodinných domech, 13 % byty v nových bytových domech a 15 % byty domovech-penzionech a domech pro seniory.

Graf 26 Vývoj bytové výstavby v Jihočeském kraji od roku 1995



Absolutně nejvíc bytů bylo dokončeno v krajském městě a jeho okolí...

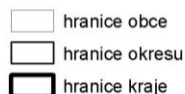
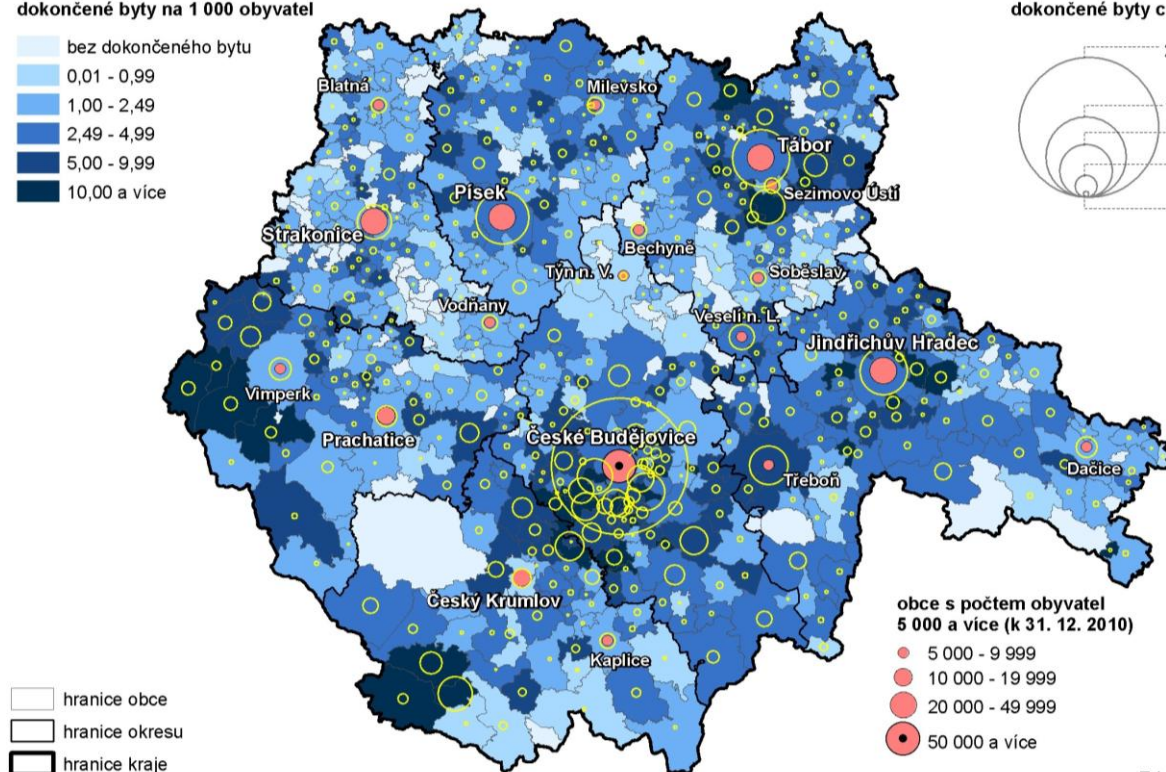
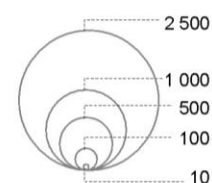
Celá čtvrtina z bytů dokončených v Jihočeském kraji připadala v roce 2010 na krajské město. Z bytů dokončených v letech 2005-2010 na České Budějovice připadá plných 20 % (2 537 dokončených bytů). Mezi obcemi s nejvyšším počtem dokončených bytů se kromě měst (Tábor, Písek, Jindřichův Hradec, Třeboň a Strakonice) objevují nejčastěji obce z okolí krajského města. Jejich řadu narušuje na 10. místě s počtem 217 dokončených bytů Lipno nad Vltavou, kde však šlo převážně o developerský projekt výstavby bytů k rekreaci a na 11 místě Dolní Třebonín se 165 byty, kde s pokračující výstavbou prakticky „nové“ vesnice vzrostl počet obyvatel za 5 let o čtvrtinu.

6. Bytová výstavba v obcích Jihočeského kraje v letech 2005 až 2010

dokončené byty na 1 000 obyvatel



dokončené byty celkem



Zdroj: ČSÚ

v přepočtu na tisíc obyvatel v Lipně nad Vltavou, kde se jedná hlavně o byty k rekreaci.

Nejvyšší intenzitu bytové výstavby v letech 2005-2010 má Lipno nad Vltavou, kde v přepočtu na tisíc obyvatel každoročně dokončovali 60 bytů. V Českých Budějovicích v přepočtu na tisíc obyvatel každoročně dokončovali 4,5 bytu; v pořadí jihočeských obcí podle intenzity je krajské město na 172. místě. V Jihočeském kraji bylo v letech 2005-2010 na tisíc obyvatel každým rokem dokončováno 3,4 bytu.

Rozestavěnost bytové výstavby se po 14 letech zvyšování již druhým rokem snižuje.

Počty dokončených bytů druhým rokem převažují nad zahájenými, což znamená pokles počtu rozestavěných bytů. Rokem 2008 skončilo 14leté období neustálého zvyšování rozestavěnosti bytové výstavby. Počty zahájených bytů z minulých let jsou příslibem pro udržení vyšší intenzity dokončování bytů v nejbližší budoucnosti.

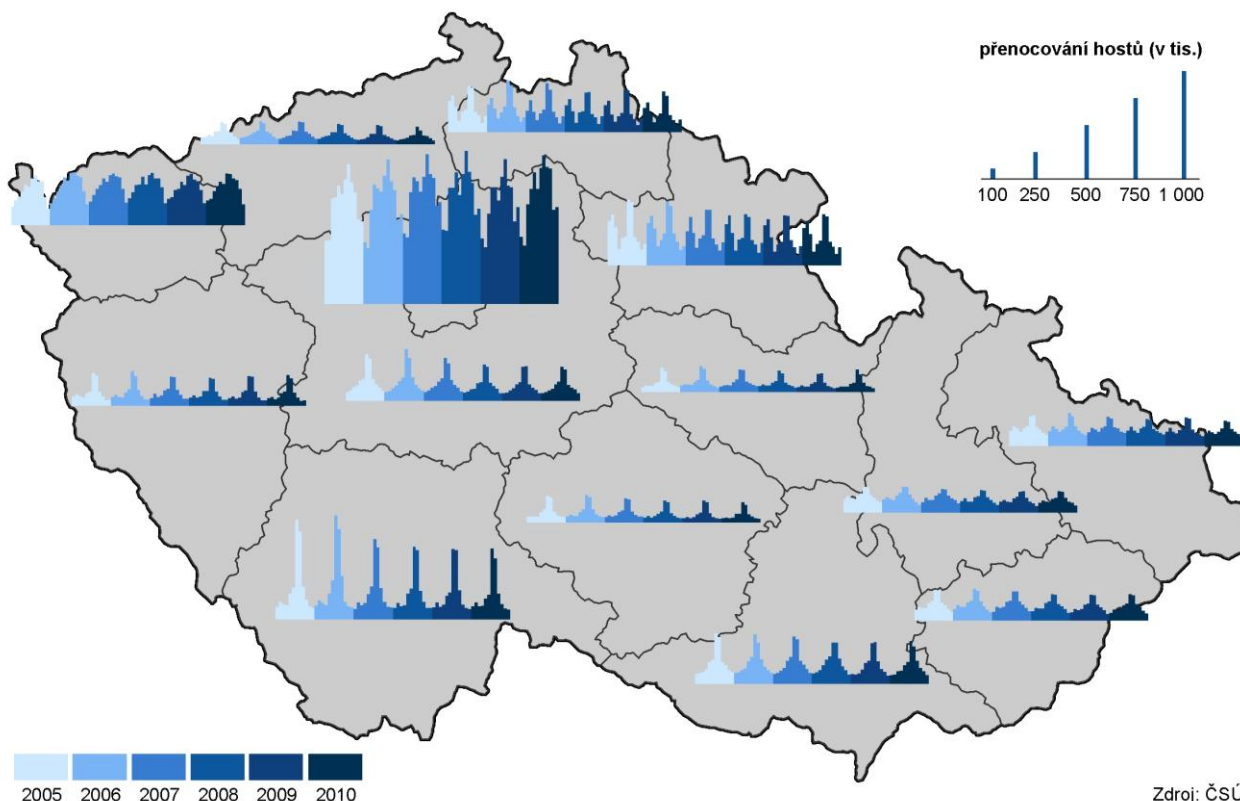
Cestovní ruch: Kraj nabízí největší počet ubytovacích zařízení.

Jihočeský kraj má v mezikrajovém srovnání již osmým rokem největší počet hromadných ubytovacích zařízení a po Praze druhý největší počet lůžek a největší počet míst pro stany a karavany. Koncem roku 2010 je v kraji 963 hromadných ubytovacích zařízení a v nich téměř 50 tis. lůžek (11 % z kapacity ČR) a 13,7 tis. míst pro stany a karavany (27 % z celé ČR).

Z ubytovaných hostů je necelá třetina ze zahraničí.

V hromadných ubytovacích zařízeních Jihočeského kraje se v roce 2010 ubytovalo 900 tisíc hostů, kteří zde v průměru přespali 3krát. Hosty tvořili ze dvou třetin rezidenti - hosté z ČR a z jedné třetiny hosté ze zahraničí, nejčastěji z Německa, ti se na počtu zahraničních návštěvníků podíleli z 20 %. Na hosta z ciziny v průměru připadají 2 noclehy, výjimkou jsou Nizozemci, kteří u nás tráví nejdelší pobyty v průměru se 6 noclehy.

7. Přenocování hostů v hromadných ubytovacích zařízeních v krajích v letech 2005 až 2010 (údaje za jednotlivé měsíce)



Počty hostů od roku 2007 stále klesají, i když zahraniční návštěvnost se v roce 2010 zvýšila.

V časové řadě od roku 2000 bylo v kraji ubytováno nejvíc hostů v roce 2006, to platí i v rozdělení na domácí a zahraniční hosty. Od roku 2007 se počty domácích hostů stále snižují (i v roce 2010), zatímco počty zahraničních návštěvníků klesaly v letech 2007-2009 a v roce 2010 se již zvýšily. Ve struktuře zahraničních návštěvníků se od roku 2007 snižují počty našich nejčastějších hostů - z Německa, Rakouska a Nizozemska, a naopak trvale se zvyšují počty hostů z Japonska, Ukrajiny a Číny.

Občané starší 15 let nejčastěji vybírají pro dovolenou Jihočeský kraj.

Z výsledků výběrového šetření cestovního ruchu vyplývá, že občané starší 15 let si stejně jako v předcházejících letech, vybírali Jihočeský kraj za nejčastější cíl svých turistických delších cest¹. V roce 2010 právě sem vedla každá sedmá cesta (15 %). Kratší cesty ve volném čase, mezi které patří i víkendové pobyty na chatách a chalupách, měly nejčastěji za cíl Středočeský kraj (každá pátá cesta), do Jihočeského kraje vedlo zhruba 10 % kratších tuzemských cest.

¹ Delší cesty jsou cesty s nejméně 4 noclehy v řadě za sebou.