

ANALYTICKÁ ČÁST

1. Aktivní licence

Počet poskytovatelů licencí v ČR ve sledovaném roce zahrnuje všechny právnické subjekty působící na území ČR, které jsou poskytovatelem práva používat některou z ochran průmyslového vlastnictví (patenty, užité vzory, průmyslové vzory a nové odrůdy rostlin a plemen zvířat) nebo know-how.

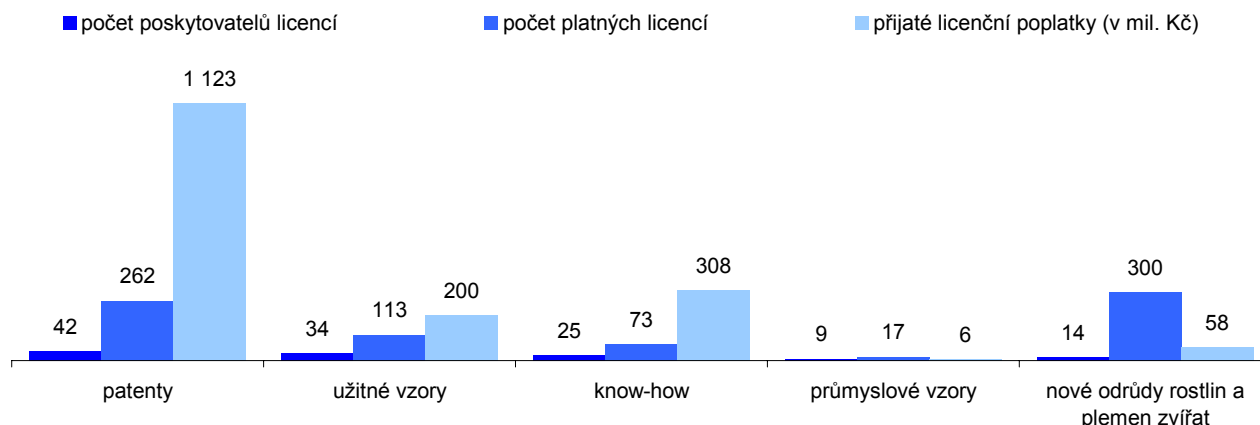
Počet platných aktivních licencí v ČR ve sledovaném roce zahrnuje všechny platné licenční smlouvy na poskytnutí práva používat některou z výše uvedených ochran průmyslového vlastnictví nebo know-how uzavřené mezi právnickým subjektem působícím na území ČR (poskytovatelem licence) a nabyvatelem licence z ČR nebo ze zahraničí. Licenční smlouvy jsou uzavírány většinou na delší dobu než jeden rok.

U aktivních (poskytnutých) licencí se sledují **přijaté licenční poplatky** získané poskytovatelem licence od nabyvatele licence ve sledovaném roce (ne od začátku platnosti licenční smlouvy) za poskytnutí práva používat některou z výše uvedených ochran průmyslového vlastnictví nebo know-how.

1. 1 Aktivní licence podle předmětu licenční smlouvy

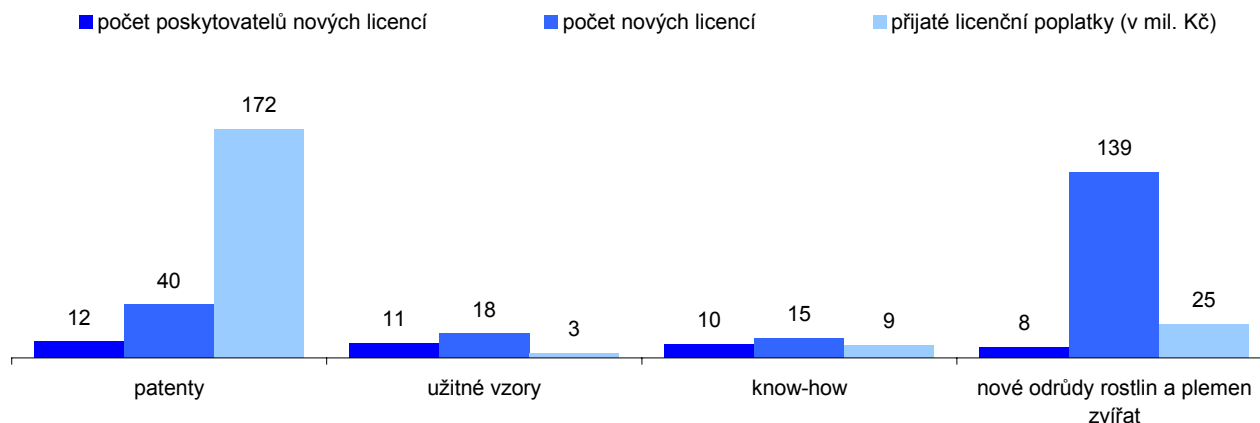
V roce 2008 bylo na základě celorepublikového vyčerpávajícího statistického šetření zjištěno nejvíce platných aktivních licencí na "nové odrůdy rostlin a plemen zvířat", nejvíce právnických subjektů s platnou poskytnutou licencí na "patent" a z hlediska přijatých licenčních poplatků byly zdaleka nejvýznamnější rovněž licence na "patenty". V roce 2008 dosáhla výše přijatých poplatků na jednu platnou patentovou licenci průměrné hodnoty 4,3 mil. Kč.

Graf 1-1: Platné aktivní licence podle předmětu licenční smlouvy; 2008



Šetřením bylo dále zjištěno, že nejvíce nových licenčních smluv (139) bylo uzavřeno na nové odrůdy rostlin a plemen zvířat. Nejvíce licenčních poplatků bylo inkasováno za licence na patenty (171,7 mil. Kč). V roce 2008 dosáhla výše přijatých poplatků na jednu nově uzavřenou patentovou licenci průměrné hodnoty 4,3 mil Kč.

Graf 1-2: Nově uzavřené aktivní licence podle předmětu licenční smlouvy; 2008



1. 2 Aktivní licence na patenty a užitné vzory

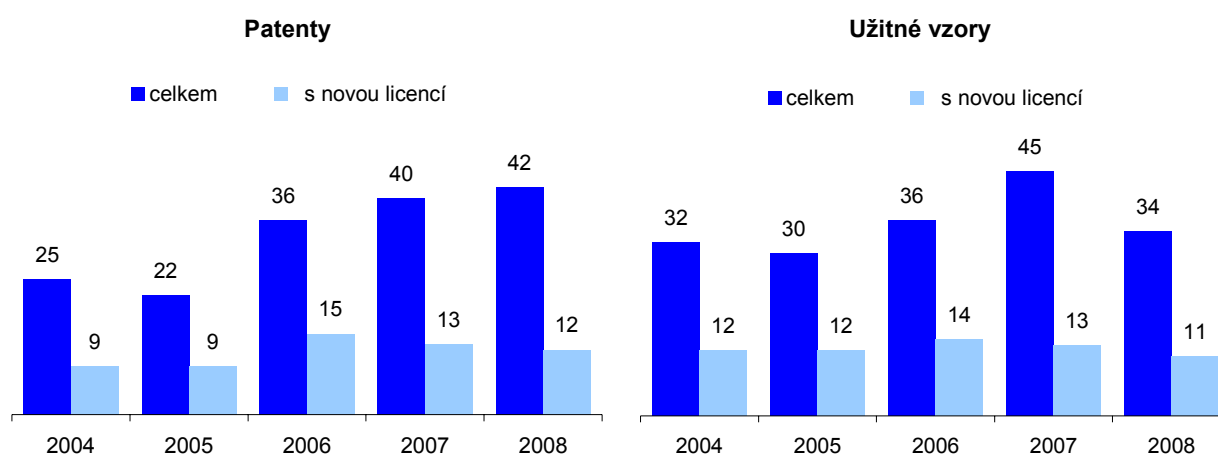
Z hlediska šíření výsledků výzkumu a vývoje a jejího finančního zhodnocení (prodeje) patří mezi nejvýznamnější předměty licenčních smluv licence na patent nebo užitný vzor. Podrobnější údaje za tyto licence jsou uvedeny v následující kapitole.

Počet poskytovatelů licencí na patenty a užitné vzory

Za rok 2008 bylo v České republice zjištěno 71 právnických subjektů, které byly poskytovateli platné licence na patent nebo užitný vzor – jde především o subjekty podnikatelského sektoru. Šetřením bylo zároveň zjištěno, že v roce 2008 nově poskytlo aktivní licenci na patent nebo užitný vzor 21 právnických subjektů, tj. 30 % z celkového počtu poskytovatelů licencí na patent nebo užitný vzor v ČR.

Z hlediska odvětvového většina poskytovatelů licencí na patenty a užitné vzory pochází z odvětví služeb – 42 z toho 14 s nově poskytnutou licenci. Ze zpracovatelského průmyslu bylo pouze 25 poskytovatelů licencí na patenty a užitné vzory (5 s novou licenci). Nejvíce poskytovatelů licencí na patenty a užitné vzory (10) bylo z odvětví "výzkum a vývoj" (NACE 72), následuje „výroba kovových konstrukcí a kovodělných výrobků, kromě strojů a zařízení“ (NACE 25), ze kterého bylo 7 poskytovatelů.

Graf 1-3: Počet poskytovatelů licencí na patenty a užitné vzory v ČR;

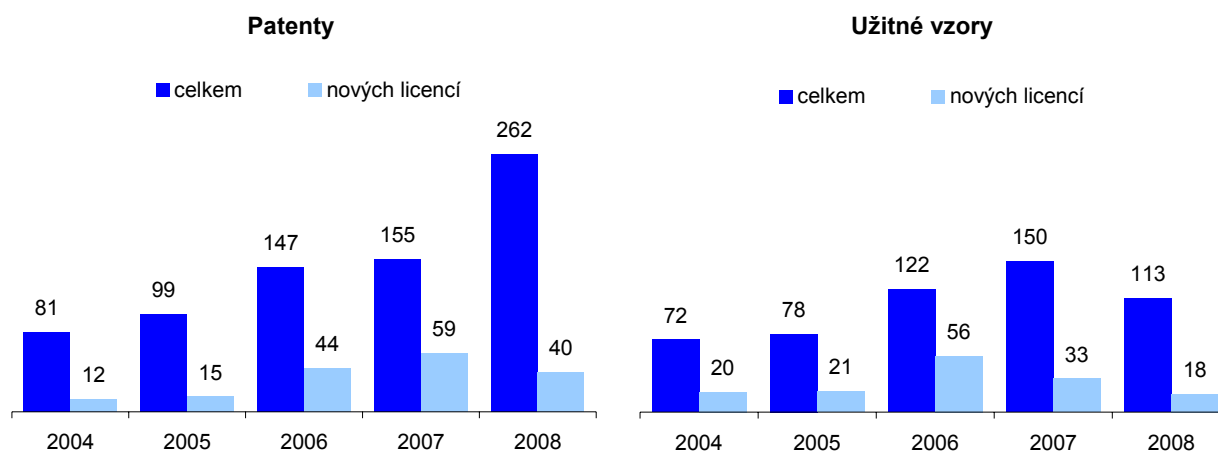


Počet aktivních licencí na patenty a užitné vzory

V roce 2008 bylo zjištěno 375 prodaných licencí na patent nebo užitný vzor, za které bylo inkasováno 1 323 mil. Kč. Z celkového počtu prodaných licencí na patenty a užitné vzory bylo 58 nově uzavřeno v roce 2008. Na jednu nově uzavřenou licenci připadalo 3,02 mil. Kč inkasovaných licenčních poplatků.

Šetřením bylo zjištěno, že poskytovatelé z odvětví služeb měli v roce 2008 uzavřeno 260 platných aktivních licenčních smluv na patenty a užitné vzory. Z tohoto počtu jich bylo v roce 2008 nově uzavřeno 48. Poskytovatelé ze zpracovatelského průmyslu měli v roce 2008 uzavřeno 93 platných aktivních licenčních smluv na patenty a užitné vzory. Z tohoto počtu bylo 8 nově uzavřeno v roce 2008. Nejvíce platných aktivních licencí na patenty a užitné vzory (92) bylo v odvětví „velkoobchod, kromě motorových vozidel“ (NACE 46), následuje odvětví "činnosti organizací sdružujících osoby za účelem prosazování společných zájmů" (NACE 94) s 82 platnými aktivními licencemi a "výroba kovových konstrukcí a kovodělných výrobků, kromě strojů a zařízení" (NACE 25) ve které bylo 29 platných aktivních licencí.

Graf 1-4: Počet aktivních licencí na patenty a užitné vzory;

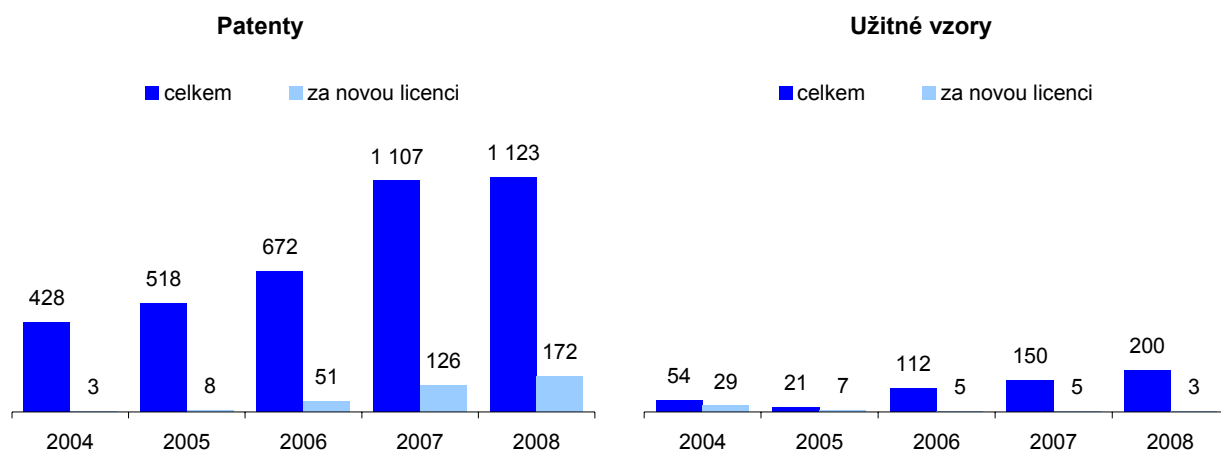


Licenční poplatky přijaté za licence na patenty a užité vzory

Hodnota inkasovaných licenčních poplatků za patenty vysoko převyšuje inkasované poplatky u užitéch vzorů. Zatímco na jednu aktivní licenci na patent připadá 4,3 mil Kč v případě užitéch vzorů je to pouze 1,8 mil. Kč. U nově uzavřených licencí je situace podobná. Na jednu nově uzavřenou licenční smlouvu na patent připadá 4,3 mil Kč, zatímco v případě užitéch vzorů pouze 194 tis. Kč.

Šetřením bylo zjištěno, že poskytovatelé z odvětví služeb inkasovali v roce 2008 za aktivní licence na patenty a užité vzory celkem 1 101 mil. Kč licenčních poplatků. Z tohoto počtu bylo 166 mil. Kč přijato za nově uzavřené licence v roce 2008. Poskytovatelé ze zpracovatelského průmyslu inkasovali v roce 2008 celkem 21,1 mil. Kč. Z tohoto počtu byly 5,4 mil. Kč za nově uzavřené v roce 2008. Nejvíce licenčních poplatků (909 mil. Kč) bylo inkasováno v odvětví "výzkum a vývoj" (NACE 72), následuje odvětví "architektonické a inženýrské činnosti; technické zkoušky a analýzy" (NACE 71) se 164 mil. Kč přijatých licenčních poplatků a "výroba nápojů" (NACE 11) se 146 mil. Kč přijatých licenčních poplatků za licence na patenty a užité vzory.

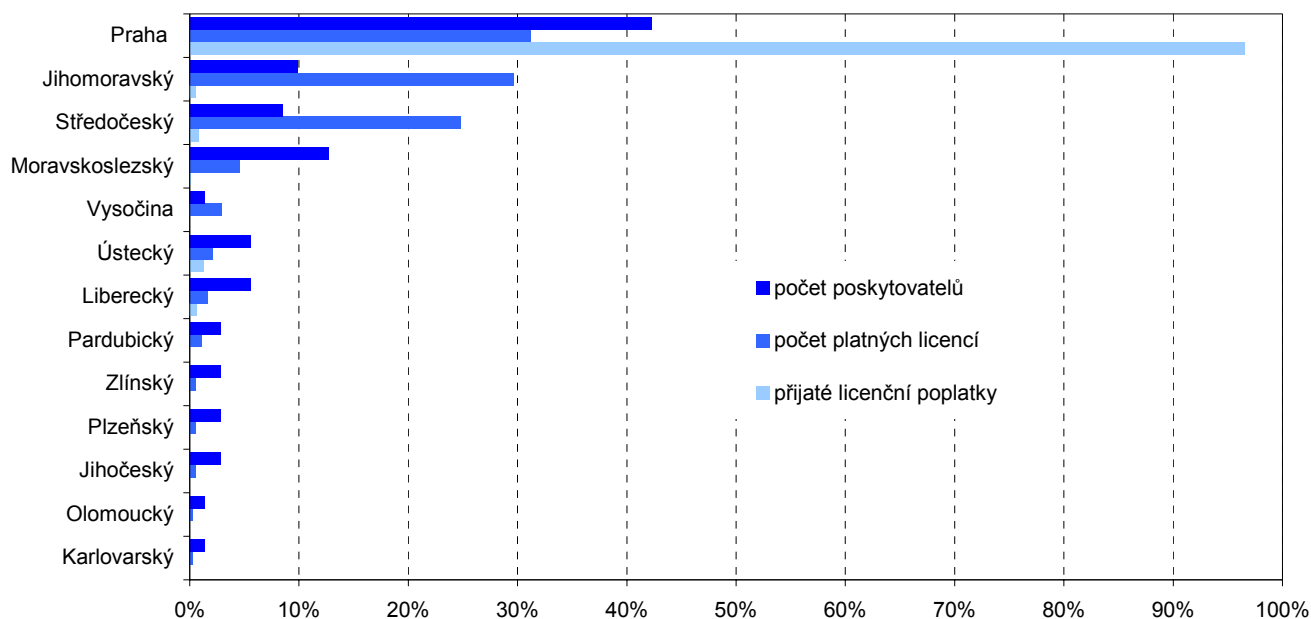
Graf 1-5: Hodnota přijatých licenčních poplatků za licence na patenty a užité vzory; (v mil. Kč)



Aktivní licence na patenty a užité vzory podle krajů

Z hlediska regionálního členění pocházela téměř třetina poskytovaných licencí (117) v roce 2008 od právnických subjektů sídlících v Praze. Za tyto licence bylo přijato 1 277 mil. Kč poplatků, tj. 97 % ze všech inkasovaných poplatků za platné licenční smlouvy uzavřené v ČR. Mezi významné kraje v počtu poskytnutých (prodaných) licencí patřily v roce 2008 Jihomoravský a Středočeský kraj se 111 resp. 95 poskytnutými licencemi.

Graf 1-6: Základní ukazatele za aktivní licence na patenty a užité vzory podle krajů; 2008 (v %)

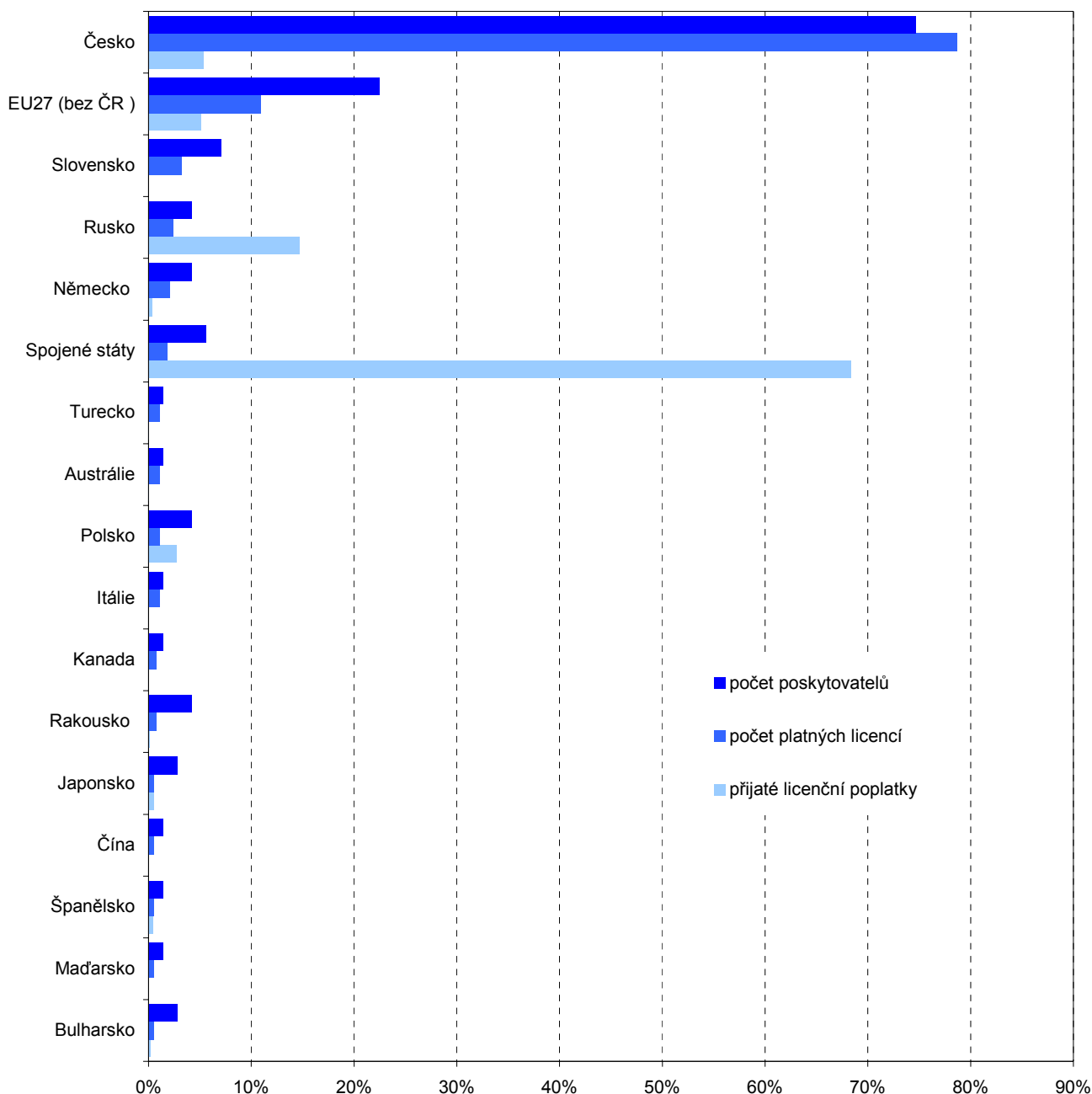


Aktivní licence na patenty a užité vzory podle země smluvního partnera

Z celkového počtu 375 zjištěných aktivních licencí na patenty a užité vzory v roce 2008 bylo 295 (79 %) uzavřeno mezi českými subjekty navzájem a 80 (21 %) se zahraničními partnery (nabyvateli licence). Nejvíce uzavřených smluv na prodej licencí mezi českým poskytovatelem a zahraničním nabyvatelem licence bylo zjištěno s partnery ze Slovenska (12) a Ruska (9), Německa (8) a Spojených států (7). S partnery z uvedených zemí bylo uzavřeno 45 % všech licenčních smluv uzavřených se zahraničními subjekty.

Z grafu č. 1–7 je patrný vysoký podíl přijatých poplatků od nabyvatelů ze Spojených států, které představují 68 % všech inkasovaných poplatků. Pro české partnery je charakteristický nízký podíl inkasovaných licenčních poplatků vzhledem k počtu uzavřených licenčních smluv. V případě Spojených států je situace zcela opačná.

Graf 1-7: Základní ukazatele za aktivní licence na patenty a užité vzory podle země smluvního partnera; 2008 (v %)



2. Pasivní licence

Počet nabyvatelů licencí v ČR ve sledovaném roce zahrnuje všechny právnické subjekty působící na území ČR, které jsou nabyvatelem práva používat některou z ochran průmyslového vlastnictví (patenty, užité vzory, průmyslové vzory a nové odrůdy rostlin a plemen zvířat) nebo know-how.

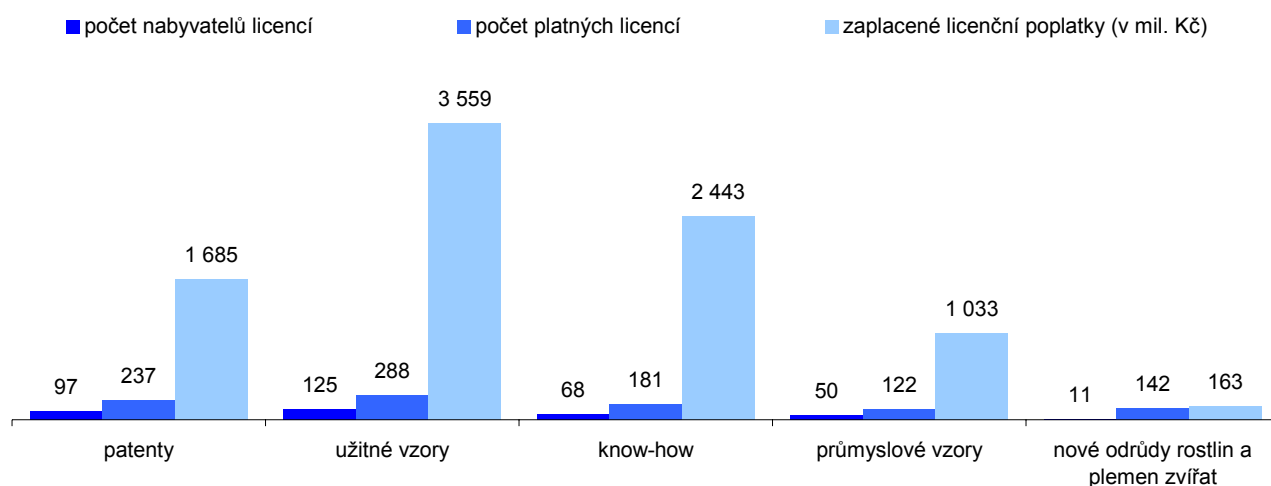
Počet platných pasivních licencí v ČR ve sledovaném roce zahrnuje všechny platné licenční smlouvy na nabytí práva používat některou z výše uvedených ochran průmyslového vlastnictví nebo know-how uzavřené mezi právnickým subjektem působícím na území ČR (nabyvatelem licence) a poskytovatelem licence z ČR nebo ze zahraničí. Licenční smlouvy jsou uzavírány většinou na delší dobu než jeden rok.

U pasivních (nabytých) licencí se sledují **zaplacené licenční poplatky** poskytnuté nabyvatelem licence poskytovateli licence ve sledovaném roce (ne od začátku platnosti licenční smlouvy) za poskytnutí práva používat některou z výše uvedených ochran průmyslového vlastnictví nebo know-how.

2. 1 Pasivní licence podle předmětu licenční smlouvy

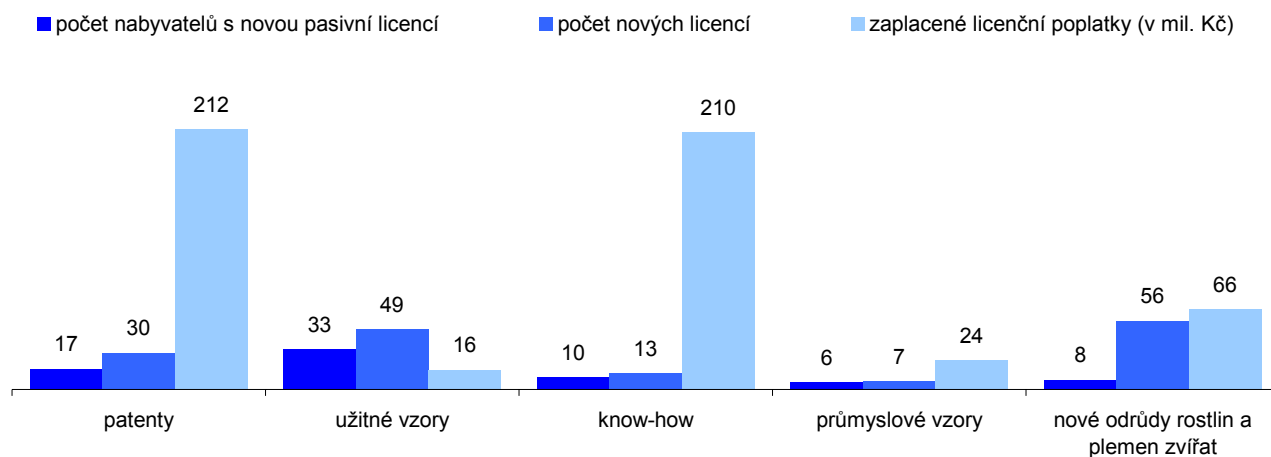
V roce 2008 bylo na základě celorepublikového vyčerpávajícího statistického šetření zjištěno nejvíce platných pasivních licencí, nejvíce právnických subjektů a bylo nejvíce zaplacených licenčních poplatků u licencí na užité vzory. Nejvyšší podíl zaplacených licenčních poplatků na jednu licenci byl zaznamenán u licencí na know-how (13,5 mil Kč). Jen o něco menší podíl byl zaznamenán u užitných vzorů (12,4 mil Kč).

Graf 2-1: Platné pasivní licence podle předmětu licenční smlouvy; 2008



Nejvíce nových licenčních smluv bylo uzavřeno na nové odrůdy rostlin a plemen zvířat. Šetřením bylo zjištěno, že nejvyšší podíl zaplacených licenčních poplatků za jednu licenční smlouvu byl zaznamenán u licencí na know-how (16,2 mil Kč). Tento podíl je u ostatních druhů licencí mnohem menší.

Graf 2-2: Nově uzavřené pasivní licence podle předmětu licenční smlouvy; 2008



2. 2 Pasivní licence na patenty a užitné vzory

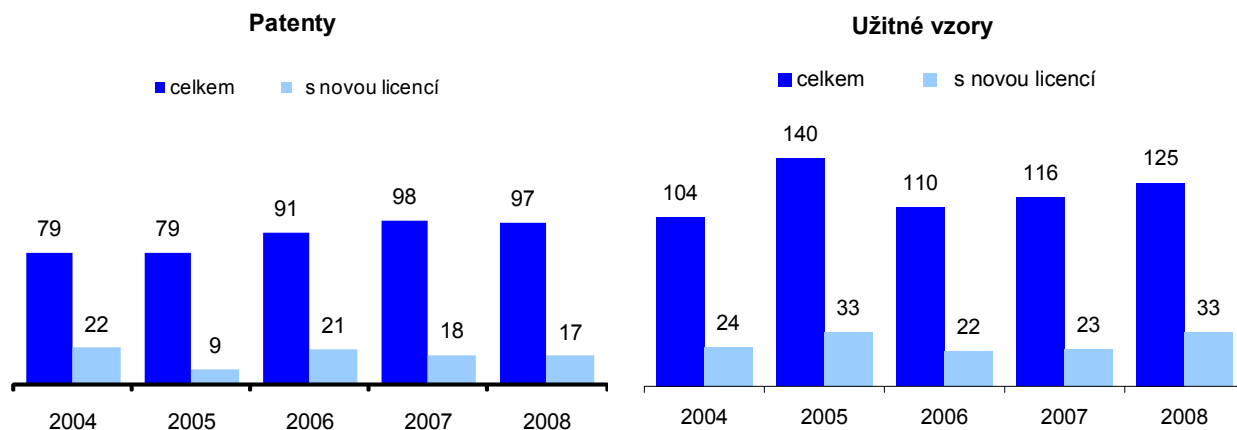
Stejně jako v případě aktivních licencí patří licenční smlouvy uzavřené na nabytí práva (pasivní licence) využívat vynález chráněný patentem nebo užitným vzorem k nejvýznamnějším z hlediska šíření výsledků výzkumu a vývoje. Podrobnější údaje za licence na patenty a užitné vzory jsou uvedeny v této kapitole.

Počet nabyvatelů licencí na patenty a užitné vzory

Za rok 2008 byly zjištěny pasivní licence na patent nebo užitný vzor u 204 českých právnických subjektů¹. Šetřením bylo zároveň zjištěno, že v České republice v roce 2008 nově uzavřelo pasivní licenci na patent nebo užitný vzor 46 právnických subjektů. Tento počet se tak podílel téměř 23 % na celkovém počtu právnických subjektů s platnou pasivní licenci na patent nebo užitný vzor.

Zatímco z odvětví služeb bylo pouze 49 nabyvatelů licencí na patenty a užitné vzory (11 s novou licenci), ze zpracovatelského průmyslu bylo 140 nabyvatelů (32 s novou licenci). Nejvíce nabyvatelů licencí na patenty a užitné vzory (22) bylo z odvětví "velkoobchod, kromě motorových vozidel" (NACE 46), následuje "výroba strojů a zařízení j. n." (NACE 28), ze kterého bylo 20 nabyvatelů licencí na patenty a užitné vzory.

Graf 2-3: Počet nabyvatelů licencí na patenty a užitné vzory;

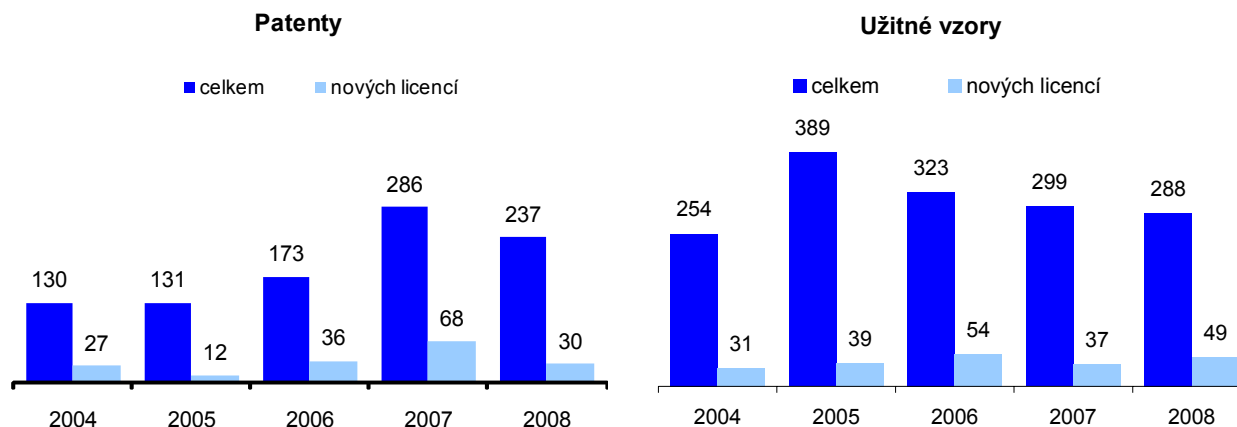


Počet pasivních licencí na patenty a užitné vzory

V roce 2008 bylo zjištěno 524 nakoupených licencí na patent nebo užitný vzor, za něž bylo zapláceno 5 244 mil Kč. Z celkového počtu nakoupených licencí na patenty a užitné vzory bylo 79 realizováno v roce 2008 s tím, že na jednu licenci připadalo 2,9 mil. Kč.

Šetřením bylo zjištěno, že nabyvatelé ze zpracovatelského průmyslu měli v roce 2008 uzavřeno 386 platných pasivních licenčních smluv na patenty a užitné vzory. Z tohoto počtu bylo 52 nově uzavřeno v roce 2008. Nabyvatelé z odvětví služeb měli v roce 2008 uzavřeno 114 platných pasivních licenčních smluv na patenty a užitné vzory. Z tohoto počtu bylo 23 nově uzavřeno v roce 2008. Nejvíce platných pasivních licencí na patenty a užitné vzory (99) bylo v odvětví "výroba strojů a zařízení j. n." (NACE 28), následuje odvětví "výroba kovových konstrukcí a kovodělných výrobků, kromě strojů a zařízení" (NACE 25) s 52 a "velkoobchod, kromě motorových vozidel" (NACE 46), ve které bylo 47 platných pasivních licencí.

Graf 2-4: Pasivní licence na patenty a užitné vzory;



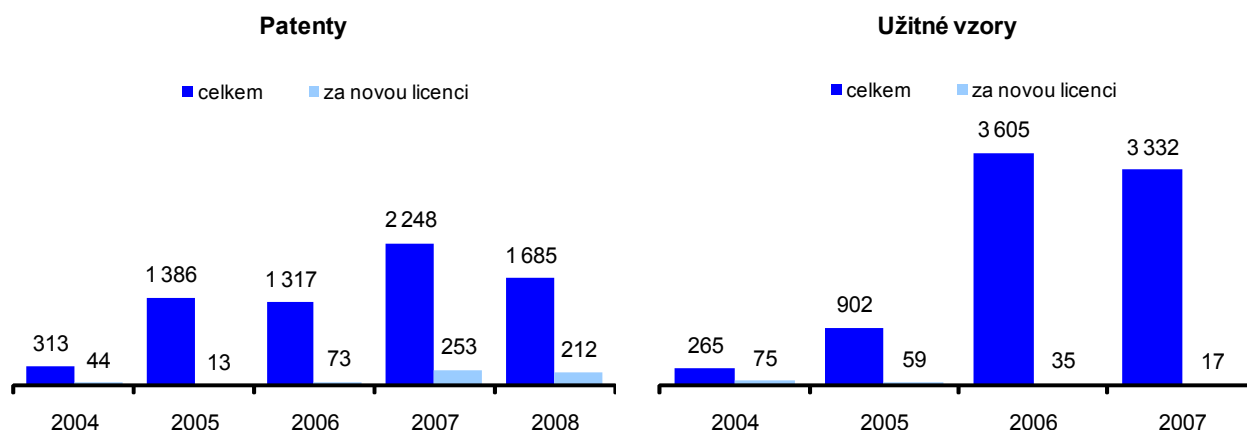
¹ Někteří poskytovatelé mají uzavřeny licenční smlouvy na více předmětů licenčních smluv. Z tohoto důvodu neodpovídá počet poskytovatelů součtu poskytovatelů u jednotlivých předmětů licenčních smluv.

Licenční poplatky zaplacené za licence na patenty a užité vzory

Hodnota zaplacených licenčních poplatků za užité vzory je vyšší než zaplacené poplatky u patentů. Také podíl zaplacených licenčních poplatků na 1 licenci je v případě licencí na užité vzory (12,4 mil. Kč) vyšší, než u licencí na patenty (7,1 mil. Kč). U nově uzavřených licencí je situace opačná. Na jednu nově uzavřenou licenční smlouvu na patent připadá 7,1 mil Kč, zatímco u užitných vzorů pouze 330 tis. Kč.

Šetřením bylo zjištěno, že nabyvatelé ze zpracovatelského průmyslu zaplatili v roce 2008 za pasivní licence na patenty a užité vzory celkem 4 997 mil. Kč licenčních poplatků. Z tohoto počtu bylo 54,6 mil. Kč přijato za nově uzavřené licence v roce 2008. Nabyvatelé z odvětví služeb zaplatili v roce 2008 celkem 236 mil. Kč. Z tohoto počtu bylo 173 mil. Kč za nově uzavřené v roce 2008. Nejvíce licenčních poplatků (3 819 mil. Kč) bylo zaplacen v odvětví "výroba motorových vozidel (kromě motocyklů), přívěsů a návěsů" (NACE 29), následuje odvětví "výroba základních kovů, hutní zpracování kovů; slévárství" (NACE 24) se 470 mil. Kč přijatých licenčních poplatků a "výroba počítačů, elektronických a optických přístrojů a zařízení" (NACE 26) se 452 mil. Kč zaplacených licenčních poplatků.

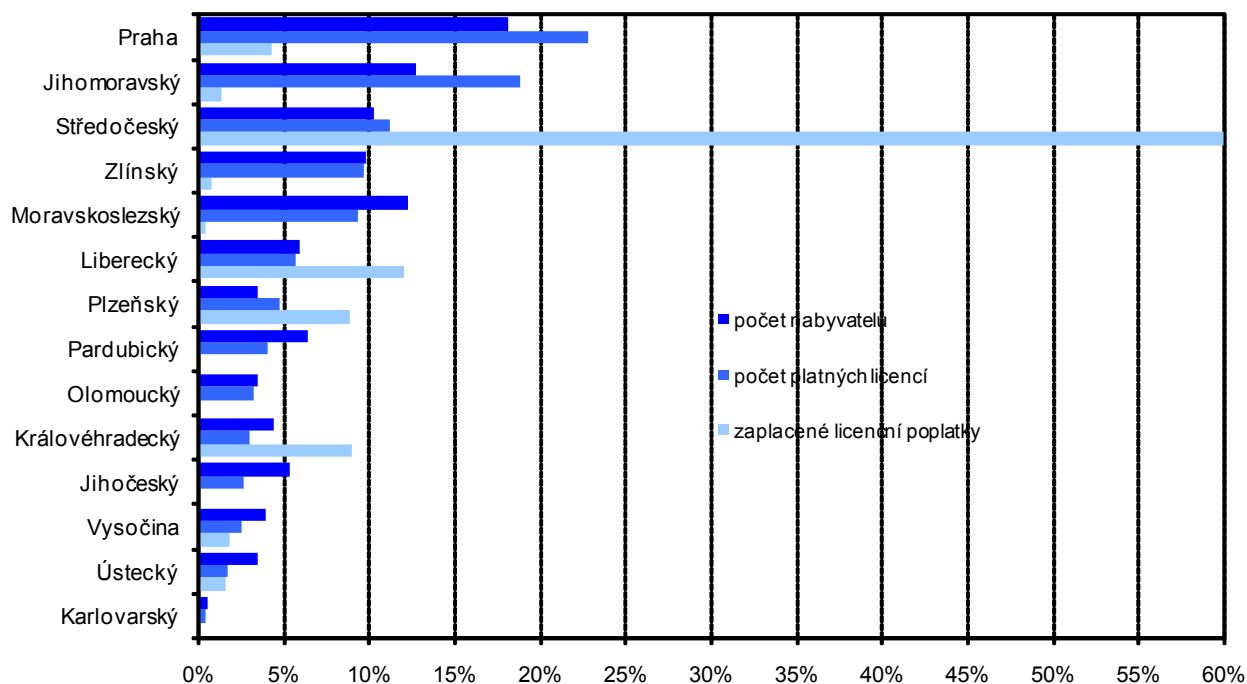
Graf 2-5: Hodnota zaplacených licenčních poplatků za licence na patenty a užité vzory; (mil. Kč)



Pasivní licence na patenty a užité vzory podle krajů

Z hlediska regionálního členění pocházelo v roce 2008 téměř 23 % nakoupených licencí (120) od právnických subjektů sídlících v Praze. Za tyto licence bylo zaplacen 227 mil. Kč poplatků, tj. pouze 4,3 % ze všech zaplacených poplatků za platné licenční smlouvy uzavřené v ČR. Mezi další významné kraje v počtu nakoupených licencí, patřily v roce 2008 Jihomoravský a Středočeský kraj s 99 resp. 59 nakoupenými licencemi. V objemu zaplacených licenčních poplatků dominoval Středočeský kraj, kde subjekty zaplatily 3 143 mil Kč tj. téměř 60 % všech zaplacených poplatků za platné licenční smlouvy uzavřené v ČR.

Graf 2-6: Základní ukazatele za pasivní licence na patenty a užité vzory podle krajů; 2008 (v %)



Pasivní licence na patenty a užitné vzory podle země smluvního partnera

Z celkového počtu 525 zjištěných pasivních licencí na patenty a užitné vzory v roce 2008 bylo 376 (76 %) uzavřeno mezi českými subjekty navzájem a 149 (24 %) se zahraničními partnery (poskytovateli licence). Nejvíce uzavřených smluv na pasivních licencích mezi nabyvatelem v ČR a zahraničním poskytovatelem bylo zjištěno s partnery z Německa (58). Mnohem méně pak se smluvními partnery z Francie (15), Nizozemska (11), Japonska (11) a Spojených států (11). S partnery z těchto uvedených zemí bylo zjištěno 71 % všech licenčních smluv mezi subjekty z ČR a ze zahraničí.

S českými partnery je, podobně jako u prodaných licencí, uzavřena většina licenčních smluv, výše zaplacených poplatků za ně je nízká. Opačná situace je v případě Spojených států, Švýcarska, Francie a Japonska, kde je podíl zaplacených licenčních poplatků vyšší než kolik činí podíl zjištěných licenčních smluv.

Graf 2-7: Základní ukazatele za pasivní licence na patenty a užitné vzory podle země smluvního partnera; 2008 (v %)

