

2. Sociální vývoj

V roce 2016 se příznivé výsledky hospodářství ve všech členských zemích EU 28 vč. ČR pozitivně promítly i v oblasti sociální. Ačkoliv v Česku mzdy rostly, jsou stále hluboko pod průměrem EU 28, což dokládá až 19. pozice z členských zemí (59 % unijního průměru). V mezikrajském porovnání byla průměrná hrubá měsíční mzda v Plzeňském kraji 4. nejvyšší. Z pohledu sociální oblasti se příznivě vyvíjela i situace na trhu práce. ČR (4,0 %) měla ze všech členských zemí EU (8,6 %) nejnižší obecnou míru nezaměstnanosti. Objevuje se však nedostatek zejména technicky kvalifikované pracovní síly, která se stává limitujícím faktorem dalšího ekonomického růstu.

2.1 Zaměstnanost vč. ekonomické aktivity (VŠPS)

V Plzeňském kraji je vyšší míra zaměstnanosti u mužů

Statistické údaje charakterizují příznivou situaci na trhu práce v Plzeňském kraji za uplynulý rok 2016 v mezinárodním i v mezikrajském kontextu. Česká republika společně se Spojeným královstvím dosáhla čtvrtý nejvyšší podíl míry zaměstnanosti u populace ve věku 20–64 let, a to 77,8 %, tím již nyní překročila záměr strategie „Evropa 2020“, jenž předpokládal za země EU28 dosažení 75 % u míry zaměstnanosti této věkové skupiny populace. Obecně lze říci, že tak jako v ostatních státech a regionech, i v Plzeňském kraji je vyšší míra zaměstnanosti u mužů (77,2%/85,4%/86,0%)¹¹ než žen (65,6%/69,9%/70,9%).

Z dlouhodobého pohledu se pracovní síla v Plzeňském kraji mírně zvyšuje

Na základě údajů Výběrového šetření pracovních sil (dále jen VŠPS) dosáhla výše pracovních sil v Plzeňském kraji 297,4 tis. osob, tj. o 0,5 % méně než v předchozím roce. Proti roku 2011 došlo k nárůstu o 6,7 tis. osob, tj. o 2,3 %. Lze konstatovat, že z dlouhodobého hlediska počet pracovních sil roste. Změna vzdělanostní struktury obyvatelstva ve věku 15 a více let se ve sledovaném časovém období (2011–2016) nejvíce projevila u vysokoškoláků, kde se jejich podíl (15,8 %) zvýšil meziročně o 0,4 procentního bodu (dále p.b.) a od roku 2011 o 2,8 p.b. V ostatních vzdělanostních skupinách se počty ekonomicky aktivních snížily.

Podíl vysokoškoláků na pracovní síle roste

Změna **struktury pracovní síly podle vzdělání** se projevuje zejména růstem podílu vysokoškoláků na pracovní síle (19,8 %), který meziročně vzrostl o 1,0 p.b., stále však nedosahuje průměru ČR o 4,4 p.b. Podíl středoškoláků s maturitou (37,2 %) se meziročně zvýšil o 0,7 p.b. a překročil republikový průměr o 0,8 p.b. Počet středoškoláků bez maturity včetně vyučených (37,4 %) se meziročně snížil o 1,0 p.b. a průměr ČR 35,2 % převyšuje o 2,2 p.b. V Plzeňském kraji došlo meziročně k poklesu podílu osob se základním vzděláním a bez vzdělání o 0,8 p.b. Proti dosaženému podílu v ČR je krajský podíl vyšší o 0,6 p.b.

K nejvýraznější změně ve věkové struktuře pracovní síly došlo u osob ve věku 60 let a více

Ve **věkové struktuře pracovní síly** v období 2011 až 2016 došlo k nejvýraznější změně u ekonomicky aktivních ve věkové kategorii 60 a více let. Na začátku sledovaného období bylo v této věkové skupině 5,8 % ekonomicky aktivních, zatímco na konci období představovali ekonomicky aktivní ve věku 60 a více let 8,3 %. Tato změna souvisí kromě jiného s prodloužováním věku při odchodu do důchodu. Naopak nejvýraznější pokles zaznamenala věková kategorie 15 až 29 let (16,6 %), a to o 1,8 p.b. Na tento pokles má vliv snížení celkového počtu obyvatel v této věkové skupině v důsledku nižší porodnosti. V roce 2011 patřilo do věkové kategorie 15 až 29 let celkem 105 066 obyvatel, zatímco v roce 2016 pouze 91 717, což představuje celkový pokles o 12,7 %.

¹¹ Údaje představují průměr EU28 / průměr ČR / podíl za Plzeňský kraj - míry zaměstnanosti 20–64letých



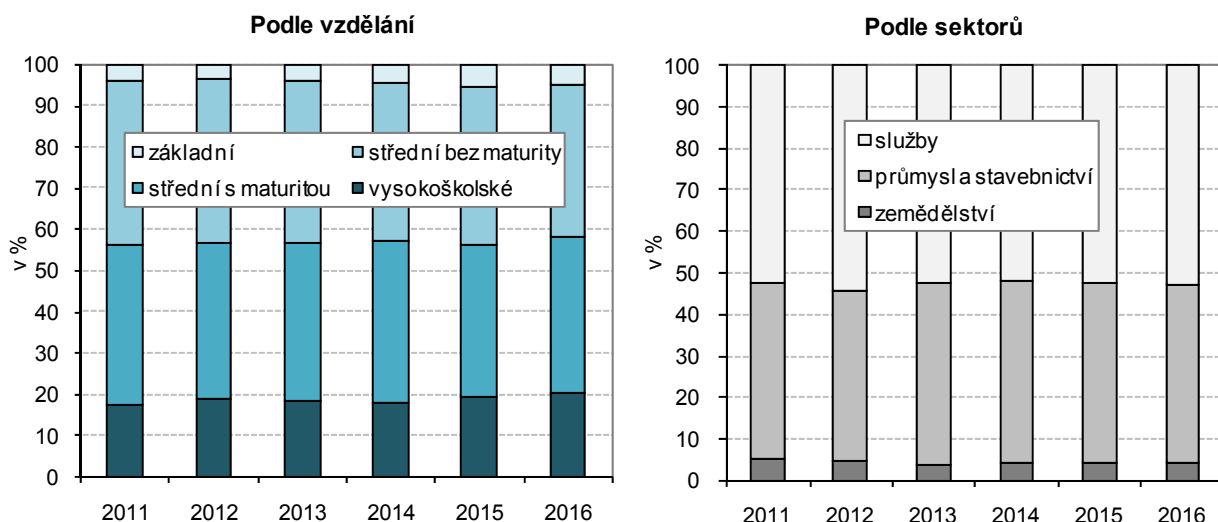
Počet zaměstnaných má rostoucí trend

Počet **zaměstnaných** se od roku 2011 zvyšuje, v roce 2016 dosáhl nejvyšší hodnoty 287,2 tis. osob. Z celkového počtu osob tvořících pracovní sílu představovali zaměstnaní 96,6 %. V meziročním srovnání byl podíl zaměstnaných vyšší o 0,4 p.b. Od roku 2011 se zvýšil podíl žen o 1,0 p.b. a z celkového počtu zaměstnaných tak ženy tvořily 43,5 %.

Zaměstnanost roste v sekundárním i terciárním sektoru

Mezi roky 2011 až 2016 se podíl zaměstnaných zvýšil jak v **sekundárním sektoru** (průmysl a stavebnictví), tak i v **terciární sféře** (služby). V roce 2011 činil podíl zaměstnaných v sekundárním sektoru 42,7 %, v roce 2016 dosáhl tento podíl 42,8 %. I přes další meziroční snížení podílu zaměstnaných v sekundárním sektoru o 0,5 p.b. nadále platí, že Plzeňský kraj byl v mezikrajském srovnání regionem s pátým nejvyšším podílem v ČR a republikový průměr přesahoval o 4,7 p.b. Ve srovnání s rokem 2011 vzrostl podíl zaměstnanosti v **terciární sféře** (službách) o 0,5 p.b., meziročně se zvýšil o 0,4 p.b. V rámci ČR se jedná o pátý nejnižší podíl, který nedosahuje republikového průměru o 6,1 procentního bodu. V porovnání s rokem 2011 je vidět u podílu zaměstnaných v **primárním sektoru** (zemědělství, lesnictví a rybářství) klesající tendenci. Meziročně u zaměstnanosti v tomto sektoru nedošlo ke změně a nadále její podíl činí 4,3 %. Na růstu zaměstnanosti v sekundárním sektoru se od roku 2011 nejvíce podílel zpracovatelský průmysl (nárůst o 17,4 %), v kraji se na celkové zaměstnanosti podílel jednou třetinou. Dalšími rychle rostoucími odvětvími byly doprava a skladování (nárůst o 21,1 %) a profesní, vědecké a technické činnosti (nárůst o 20,9 %). Výrazné tempo růstu bylo též zaznamenáno u odvětví ubytování, stravování a pohostinství (24,1 %). Naopak nejvyšší pokles zaměstnaných byl zaznamenán v odvětví výroba a rozvod elektřiny, plynu, tepla (o 51,9 %) a v peněžnictví a pojišťovnictví (o 51,5 %).

Graf 2.1 Zaměstnaní v Plzeňském kraji



Podíl zaměstnaných osob na celkové zaměstnaných je nejvyšší

V roce 2016 podle klasifikace **postavení v zaměstnání** (CZ-ICSE) představují zaměstnanci (od roku 2012 včetně členů produkčních družstev), i přes meziroční pokles 0,9 p.b. nejvyšší podíl zaměstnaných osob, a to 85,3 %. Plzeňský kraj se na celkovém počtu zaměstnaných osob v ČR podílel 5,6 % a 4,7 % u podnikatelů. V mezikrajském srovnání vykazuje Plzeňský kraj 3. nejnižší podíl podnikatelské sféry na zaměstnaných celkem (14,1 %), oproti tomu má ale nejvyšší podíl zaměstnanců (85,3 %). V podnikatelské sféře

nedosahuje kraj republikového podílu o 2,5 p.b. a naopak u zaměstnanců je republikový průměr podílu překročen o 2,5 p.b. Z dlouhodobějšího hlediska vývoje má skupina zaměstnanců rostoucí trend. I když zaměstnanost roste, podnikání se stává z hlediska pohledu stability pravidelných příjmů poměrně rizikové a pro určitou část podnikatelů je bezpečnější, pokud vedle podnikání vykonávají ještě další výdělečnou činnost jako zaměstnanci.

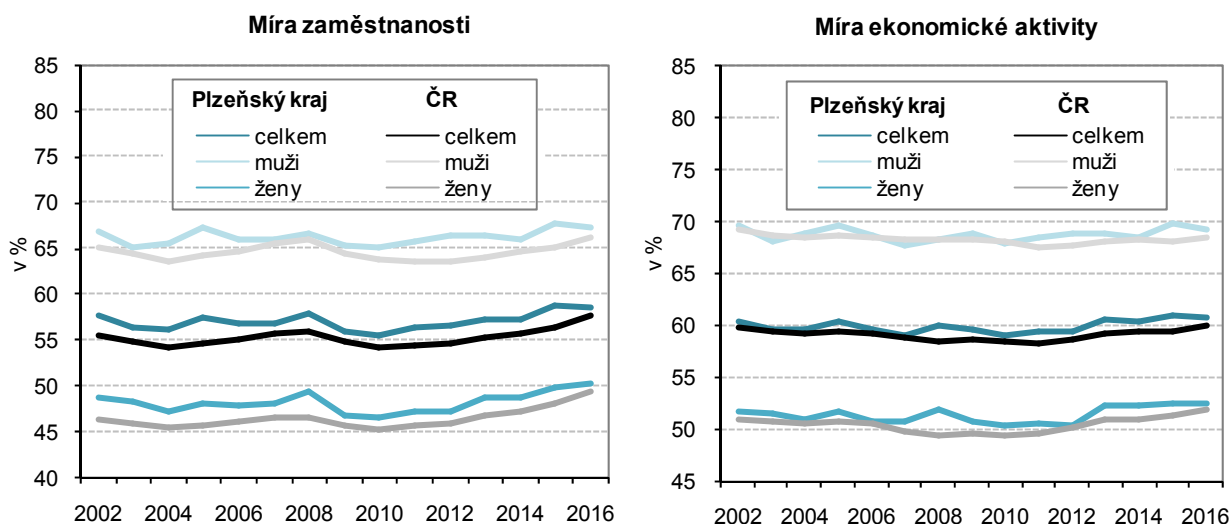
Vzrostl počet zaměstnaných v kategorii specialistů, pomocných a nekvalifikovaných pracovníků a ve službách a prodeji

Z dlouhodobého pohledu podle klasifikace zaměstnání CZ-ISCO se proti roku 2011 nejvíce zvýšily počty zaměstnaných v kategorii zaměstnanců specialisté (o 18,8 %, tj. nárůst o 5,3 tis. osob), u pomocných a nekvalifikovaných pracovníků se počet zvýšil o 5,4 tis. osob, což odpovídá 45,1 %, ve službách a prodeji došlo k navýšení stavu pracovníků dokonce o 6,0 tis. osob, tj. o 15,2 %. Naopak pokles zaznamenala kategorie řemeslníků a opravářů o 4,9 %, tj. o 2,6 tis. osob. Při meziročním porovnání se nárůst projevil u zaměstnanců ve službách a prodeji (o 11,6 %), řemeslníků a opravářů (o 4,3 %), dále pak i v dalších kategoriích s nižším počtem zaměstnaných. Naopak nejvýraznější snížení zaměstnaných proti roku 2015 bylo ve skupině montéři, obsluha strojů a zařízení (o 14,2 %).

Plzeňský kraj dosáhl v roce 2016 třetí nejvyšší hodnoty míry zaměstnanosti

Míra zaměstnanosti¹² v roce 2016 dosáhla 58,6 % a představovala tak od roku 2011 druhou nejvyšší dosaženou hodnotu (zvýšení o 2,3 p.b.). Ve srovnání s předchozím rokem se snížila o 0,1 p.b. V mezikrajském srovnání se jedná o 3. nejvyšší hodnotu v ČR převyšující republikový průměr o 1,0 p.b. Míra zaměstnanosti mužů činila 67,2 % a žen 50,2 %. V rámci časové řady od roku 2011 byl růst míry zaměstnanosti vyšší u žen než u mužů. Zatímco se u žen zvýšila o 3,0 p.b., u mužů jen o 1,4 p.b.

Graf 2.2 Míra zaměstnanosti a ekonomické aktivity v Plzeňském kraji a ČR



Míra ekonomické aktivity má mírně rostoucí trend

Míra ekonomické aktivity¹³ má v celé sledované časové řadě mírně rostoucí trend. V roce 2016 činila 60,7 %, což představuje v meziročním srovnání pokles o 0,3 p.b. V rámci ČR má Plzeňský kraj čtvrtou nejvyšší míru ekonomické aktivity za Hl. městem Prahou (62,8 %), Středočeským krajem a Karlovarským krajem (shodně 61,1 %). Republikový průměr přesahuje o 0,8 p.b. Míra

¹² Podíl počtu zaměstnaných na počtu všech osob 15 letých a starších

¹³ Podíl počtu zaměstnaných a nezaměstnaných (pracovní síly) na počtu osob 15 letých a starších

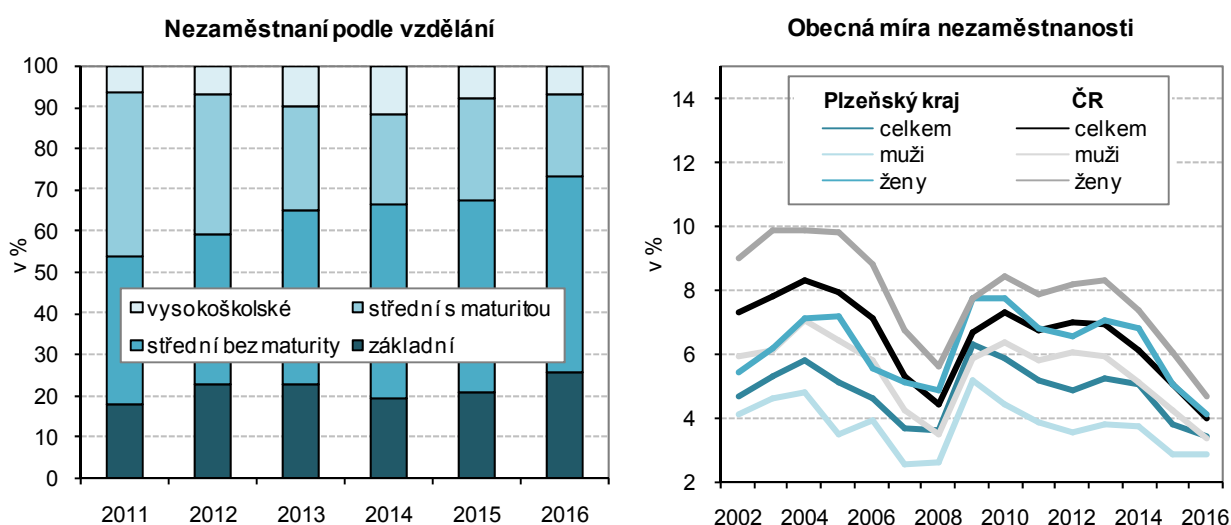


ekonomické aktivity mužů meziročně klesla o 0,5 p.b. na 69,2 % a u žen o 0,1 p.b. na 52,4 %.

V rámci ČR zaujímá Plzeňský kraj v ukazateli obecné míry nezaměstnanosti páté nejvyšší místo

Počet **nezaměstnaných** se každoročně snižuje. Ve srovnání s rokem 2011 poklesl téměř o třetinu (32,0 %) a dosáhl výše 10,2 tis. osob a v roce 2016 byl nejnižší z celé časové řady. Meziročně se počet nezaměstnaných snížil o 1,1 tis. osob. Ženy představovaly z celkového počtu nezaměstnaných 58,1 %. **Obecná míra nezaměstnanosti**¹⁴ dosáhla v roce 2016 hodnoty 3,4 % a meziročně došlo k poklesu o 0,4 p.b. V mezikrajském srovnání zaujímá Plzeňský kraj páté nejvyšší místo za kraji Středočeským (3,1 %) a Hl. městem Prahou (2,2 %), Jihočeským (2,8 %) a Vysočinou (3,2 %). Obecná míra nezaměstnanosti dosáhla u mužů 2,9 % a u žen 4,1 %. Pokles obecné míry nezaměstnanosti v rámci pětileté časové řady byl vyšší u žen než u mužů, zatímco u mužů poklesla o 1,0 p.b. u žen dokonce o 2,7 p.b.

Graf 2.3 Nezaměstnaní a obecná míra nezaměstnanosti v Plzeňském kraji



Plzeňský kraj v podílu seniorské kategorie na celkovém počtu ekonomicky neaktivních osob zaujímá šesté nejvyšší místo v ČR

Ekonomicky neaktivní obyvatelstvo má v dlouhodobé časové řadě velice variabilní průběh. Průměrné tempo růstu od roku 2000 činilo pouhých 0,4 %. V roce 2016 dosáhl počet ekonomicky neaktivních hodnoty 192,7 tis. osob, což meziročně znamenalo nárůst o 0,8 %. Z celkového počtu ekonomicky neaktivních osob bylo 65,3 % ve věkové kategorii 60 a více let (meziročně o 0,5 p.b.). Ekonomicky neaktivní ve věkové kategorii 15 až 29 let tvořily z celkového počtu ekonomicky neaktivních 22,0 % (meziroční pokles o 0,9 p.b.). Vysoké počty ekonomicky neaktivních souvisí se stárnutím populace a se zvyšováním počtu obyvatelstva ve věku 60 a více let. Zatímco v roce 2000 činil podíl ekonomicky neaktivních seniorů (60 a více let) z celkového počtu ekonomicky neaktivního obyvatelstva 54,3 %, v roce 2016 se zvýšil o 11,0 p.b. Z genderového pohledu v roce 2016 tvořily ženy 61,4 % z celkového počtu ekonomicky neaktivních (meziročně podíl poklesl o 0,4 p.b.), muži se podíleli 38,6 % (meziroční nárůst o 0,4 p.b.). Podíl 60 a více letých seniorů se na celkovém počtu ekonomicky neaktivních meziročně zvýšil u obou pohlaví. Plzeňský kraj zaujímá v mezikrajském porovnání u podílu seniorské kategorie na celkovém počtu ekonomicky neaktivních osob šesté nejvyšší místo za kraji Královéhradeckým, Pardubickým, Moravskoslezským,

¹⁴ Podíl všech dosažitelných uchazečů o zaměstnání a ekonomicky aktivních osob (pracovní síly)

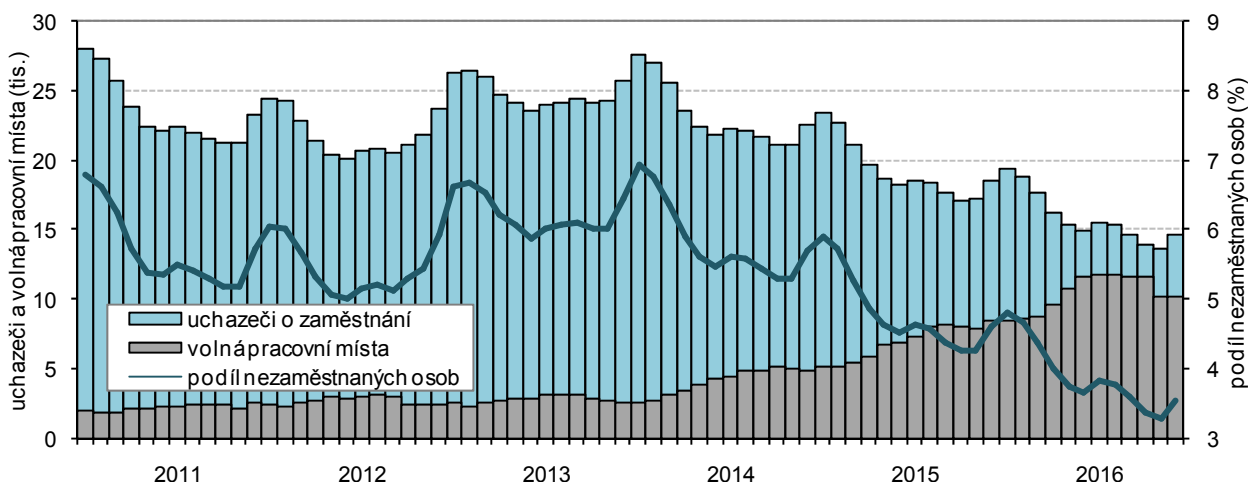
Jihočeským a Zlínským. Toto umístění je v relaci se skutečností, že obyvatelstvo Plzeňského kraje patří v současné době v rámci mezikrajského porovnání v ČR k nejstarším.

2.2 Nezaměstnanost (MPSV)

Zvyšuje se průměrný věk uchazečů

Na úřadech práce Plzeňského kraje bylo k 31. 12. 2016 evidováno 14 655 uchazečů o zaměstnání, tj. o 21,2 % méně než v předchozím roce 2015. Zatímco v roce 2011 dosahoval počet uchazečů o zaměstnání 23 308 osob, v roce 2016 to bylo o více než třetinu méně (o 37,1 %). Z celkového počtu uchazečů v roce 2016 představovaly 52,1 % ženy a 47,9 % muži. Počet dosažitelných uchazečů v roce 2016 činil 13 499 osob, což znamenalo proti roku 2011 snížení o 40,5 % a meziročně o 23,3 %. Průměrný věk uchazeče se zvýšil od roku 2011 o 3,4 roky na 42,6 let. Oproti roku 2011 téměř o polovinu klesl počet uchazečů absolventů škol a mladistvých (z 1 331 na 699 osob). Uchazečů se zdravotním postižením bylo v roce 2011 evidováno 3 084 a za 5 let došlo k poklesu o pouhých 8,4 % (na 2 825 osob).

Graf 2.4 Nezaměstnanost v Plzeňském kraji



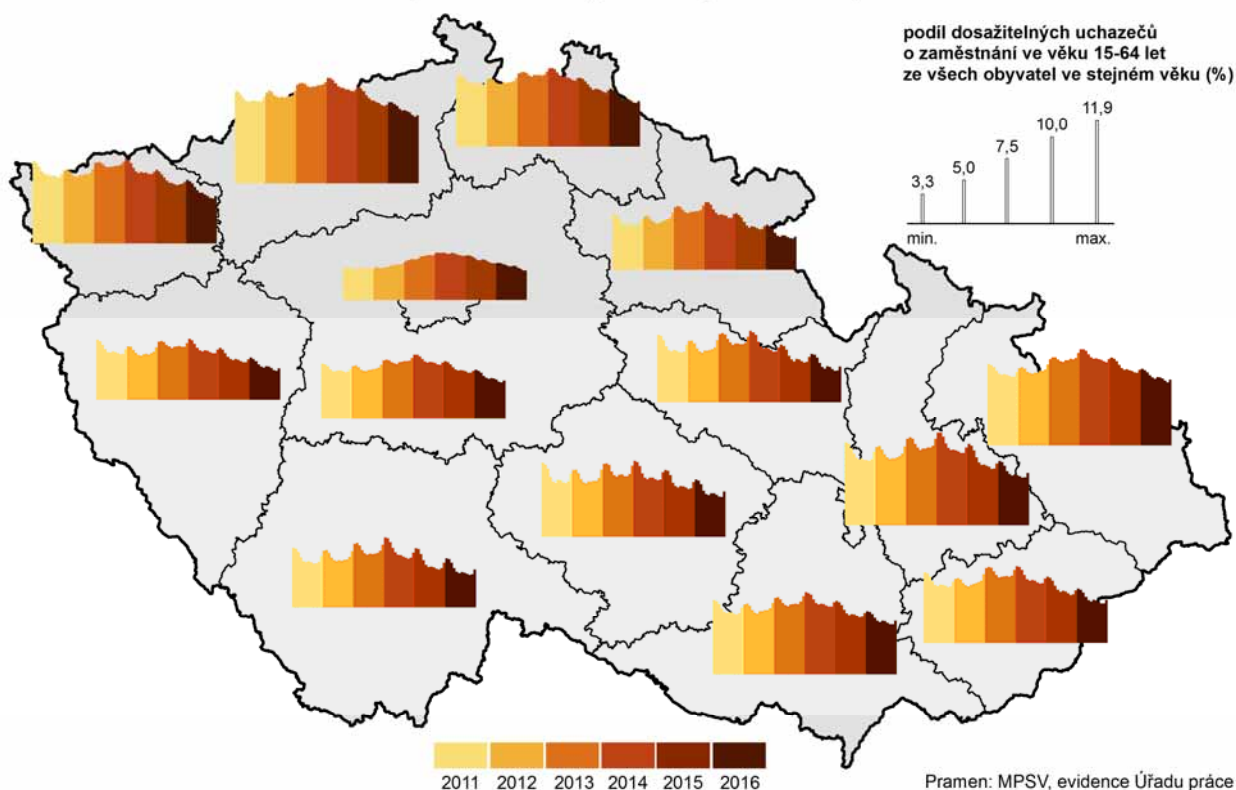
Nejméně se daří snižovat uchazeče v seniorské věkové skupině

Během uplynulých šesti let se podle **věkové struktury** nejvíce snížil počet uchazečů o zaměstnání ve věkové kategorii 20 až 24 let (o 59,3 %), dále v kategorii do 19 let (o 57,4 %) a ve skupinách 25 až 34 a 45 až 54 let o více než 40,0 %. Nejméně se dařilo snižovat počty uchazečů v seniorské kategorii (55 a více let), jejich počet klesl za šestileté období o pouhých 2,5 %. Z pohledu **vzdělanostní struktury** se počty nezaměstnaných uchazečů nejvíce snížily ve skupinách se středním vzděláním bez maturity (o 38,2 %) a se středním vzděláním s maturitou (o 39,3 %). Tento stav odrážel situaci na trhu práce v Plzeňském kraji, kde nejvíce pracovních míst bylo v profesích obsluha strojů a zařízení a montéři, a souvisel s rychle se rozvíjejícím zpracovatelským průmyslem. I když se dařilo stavy nezaměstnaných uchazečů se středním vzděláním výrazně snižovat, je i nadále tato skupina neumístěných uchazečů na trhu práce nejvyšší. Nejnižší pokles podle vzdělanostní struktury byl zaznamenán u osob s vyšším odborným vzděláním vč. nástavby (pokles o 15,8 %) a vysokoškoláků (pokles o 26,1 %). V případě uchazečů o zaměstnání s vysokoškolským vzděláním lze říci, že jejich vzdělání zpravidla neodpovídá potřebám trhu práce, neboť upřednostňovali humanitní vzdělání



před technickým. Uchazeči se základním vzděláním a bez vzdělání tvořili druhou nejčetnější skupinu nezaměstnaných. Během šestiletého období se počet těchto uchazečů snížil o 36,4 %.

Podíl nezaměstnaných osob v krajích v letech 2011 až 2016 (stav ke konci jednotlivých měsíců)



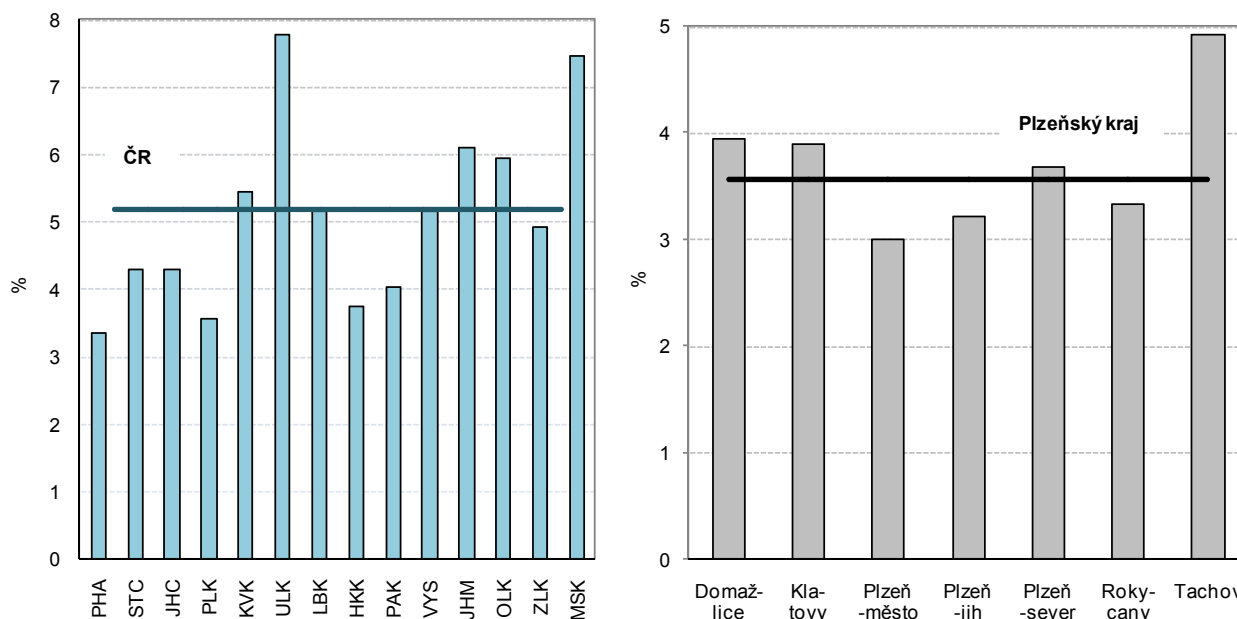
Snížily se počty uchazečů s délkou evidence 1 až 2 roky

Podle **délky nezaměstnanosti** se během šestiletého období nejvíce snížily počty uchazečů s délkou evidence 1 až 2 roky (o 56,3 %) a 6 až 12 měsíců (o 45,4 %). Specifickou skupinu tvoří nezaměstnaní uchazeči s délkou evidence delší než 2 roky. K 31. 12. 2016 činil jejich počet 3 254, což v porovnání s počátkem sledovaného období (rok 2011) představuje pokles o 23,6 %. Podíl dlouhodobě nezaměstnaných osob (délka evidence je delší než 1 rok) na počtu obyvatel ve věku 15 až 64 let dosáhl k 31. 12. 2016 hodnoty 1,2 %. Meziročně se snížil o 0,5 p.b.

Plzeňský kraj má druhý nejnižší podíl nezaměstnaných osob

Podíl nezaměstnaných osob v Plzeňském kraji k 31. 12. 2016 dosáhl hodnoty 3,56 %, což představuje meziroční pokles o 1,06 p.b. V rámci ČR řadí tato hodnota Plzeňský kraj na druhé místo s nejnižším podílem nezaměstnaných hned za Hl. město Prahu (3,35 %). V porovnání s republikovým průměrem byl tento podíl o 1,63 p.b. nižší a od roku 2011 se snížil o 2,19 p.b. Mezi okresy Plzeňského kraje bylo dosaženo nejnižšího podílu nezaměstnaných osob na konci roku 2016 v okrese Plzeň-město, a to 3,0 %. Na druhé místo se zařadil okres Plzeň-jih s 3,2 % a na třetí okres Rokycany s 3,3 %. Tyto územní celky, které lze považovat za urbanizované periferie krajského města, mají zásadní význam pro trh práce v krajské metropoli. Nejvyšší podíl nezaměstnaných byl v okrese Tachov (4,9 %).

Graf 2.5 Podíl nezaměstnaných osob k 31. 12. 2016



Na 1 pracovní místo připadalo v Plzeňském kraji 1,4 uchazeče

V roce 2016 bylo v Plzeňském kraji evidováno úřady práce 10 210 pracovních míst, meziročně se tento počet zvýšil o 20,7 %. Na jedno pracovní místo připadalo 1,4 uchazečů. Od roku 2011 došlo k výraznému poklesu počtu uchazečů na 1 pracovní místo, a to z 9,0 osob až na 1,4. Plzeňský kraj se umístil společně s Hl. městem Prahou v mezikrajském srovnání na prvním místě s nejnižším počtem uchazečů na 1 volné pracovní místo. Ve srovnání s republikovým průměrem se jedná cca o poloviční hodnotu (ČR měla 2,9 uchazeče na 1 pracovní místo). V meziokresním srovnání připadl nejnižší počet uchazečů na 1 pracovní místo v okresech Plzeň-město a Tachov (shodně 1,2), dále Domažlice (1,4) a Plzeň-jih (1,6). Naopak nejvyšší počet uchazečů na 1 volné pracovní místo byl zaznamenán v okres Plzeň-sever (2,0).

Výše průměrné měsíční podpory roste

Nárok na podporu v nezaměstnanosti k 31. 12. 2016 mělo 4 712 uchazečů, což představovalo meziroční pokles o 12,2 %. Výše průměrné měsíční dávky v nezaměstnanosti činila 6 740 Kč. Během posledních šesti let se počet uchazečů s nárokem na podporu snížil o 1 599 uchazečů, tj. o 25,3 % a výše průměrné měsíční dávky v nezaměstnanosti se zvýšila o 938 Kč, tj. o 16,2 %.

2.3 Příjmy a životní podmínky domácností

Čistý disponibilní důchod domácností absolutně i v přepočtu na 1 obyvatele roste

Čistý disponibilní důchod domácností (dále jen ČDDD) je výsledkem tvorby a rozdělování důchodů v peněžní formě a je určen na konečnou spotřebu. Tento ukazatel do značné míry zachycuje úroveň materiálního bohatství domácností trvale bydlících v regionu. ČDDD v Plzeňském kraji trvale roste. V roce 2015¹⁵ dosáhl hodnoty 124,7 mld. Kč, meziročně objem ČDDD vzrostl o 5,2 %. Na republikovém úhrnu ČDDD se kraj podílí 5,6 %, což představuje v mezikrajském srovnání sedmé nejvyšší místo. Obdobně lze hodnotit i **ČDDD na 1 obyvatele**, kde byl u Plzeňského kraje po celé desetiletí zaznamenán rostoucí trend. Průměrné roční tempo růstu za období od roku 2006 dosáhlo

¹⁵ Údaje roku 2016 nejsou zatím k dispozici



výše 3,2 %. Plzeňský kraj v roce 2015 zaujímal mezi kraji v ČDDD na 1 obyvatele třetí místo za Hl. městem Prahou a Středočeským krajem. Od roku 2012 se hodnota tohoto ukazatele za Plzeňský kraj pohybuje nad republikovým průměrem.

V mezikrajském srovnání byl celkový čistý peněžní příjem na 1 člena domácnosti šestý nejvyšší v ČR

Podle výsledků výběrového šetření „Životní podmínky 2016“ dosáhl v roce 2015¹⁶ **průměrný roční hrubý příjem na osobu** 193 490 Kč, což představovalo čtvrtou nejvyšší hodnotu v rámci ČR. Průměrný roční čistý peněžní příjem činil 165 254 Kč, což znamenalo ve srovnání s rokem 2014 zvýšení o 4,3 %. V mezikrajském srovnání v tomto ukazateli zaujímá Plzeňský kraj páté nejvyšší místo. Celkový čistý příjem na jednoho člena domácnosti dosáhl 170 431 Kč, z toho naturální příjmy (např. produkce vlastního hospodářství) tvořily 3,1 %. V tomto případě Plzeňský kraj obsadil až šestou pozici. Nejvyšší celkový čistý příjem na 1 člena domácnosti byl dosažen v kraji Hl. město Praha (221 161 Kč) a naopak nejnižší v kraji Moravskoslezském (145 458 Kč). Celkový čistý příjem na 1 člena domácnosti v Plzeňském kraji byl o 52 Kč nižší než celkový republikový průměr.

Nejvíce domácností mělo měsíční čistý peněžní příjem na osobu v intervalu od 10 do 20 tisíc Kč

Nejvyšší četnost u **domácností vzhledem k příjmovým intervalům** měla skupina s čistým měsíčním příjmem na člena domácnosti od 10 do 20 tisíc Kč (66,6 %). Ve srovnání s předchozím rokem to znamenalo mírný nárůst o 1,2 p.b. Další skupinou byly osoby s čistým příjmem do 10 tisíc Kč (19,3 %) s meziročním poklesem o 2,9 p.b. Méně četnou skupinou byl příjmový interval od 20 do 30 tisíc Kč (9,2 %), který meziročně klesl o 0,7 p.b. Nejnižší četnost byla u osob s příjmem nad 30 tisíc Kč (4,8 %), meziročně se výše podílu této příjmové skupiny zdvojnásobila.

Téměř polovina domácností vychází s příjmem s menšími obtížemi

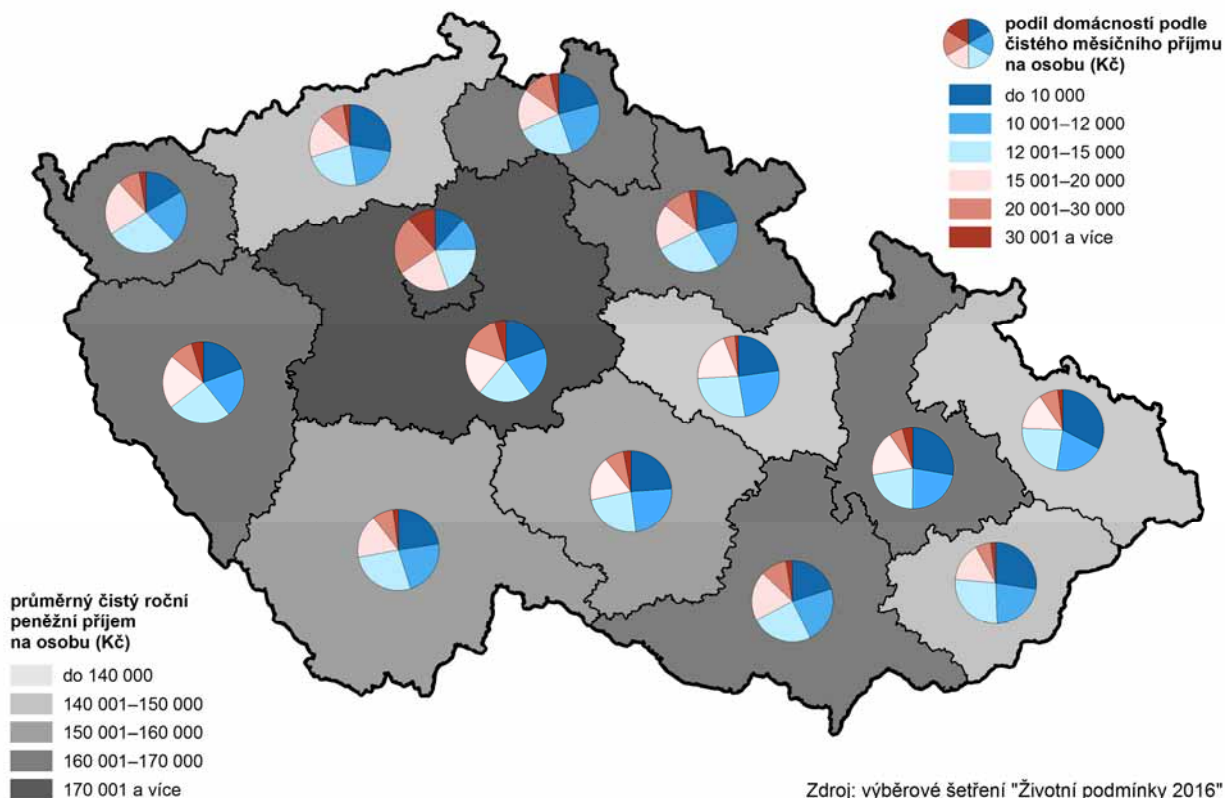
V roce 2016 bylo v Plzeňském kraji 239 359 hospodařících domácností, které představovaly 5,5 % z celkového počtu hospodařících domácností v ČR. Jednalo se o osmý nejvyšší podíl v mezikrajském srovnání. Počet členů domácností činil 565 456 osob a představoval stejný podíl na republikovém počtu členů domácností (5,5 %). Přestože hlavní formy příjmů na člena domácnosti převyšují republikový standard, **podle subjektivního názoru jednotlivých domácností** s vlastním příjmem vychází téměř polovina z nich s menšími obtížemi (46,6 %), více než pětina (21,2 %) s obtížemi a 7,1 % s velkými obtížemi. Téměř jedna pětina (19,8 %) domácností vycházela s příjmy docela snadno, 4,1 % domácností snadno a 1,3 % velmi snadno.

Průměrné náklady na bydlení jsou šesté nejnižší mezi kraji

Náklady na bydlení dosahují na čistých měsíčních peněžních příjmech 16,1 %. Meziročně se snížily o 0,3 p.b. Výše měsíčních nákladů na bydlení na domácnost dosáhly v Plzeňském kraji 5 235 Kč, z této částky připadalo na položku nájemné 22,4 %, na elektřinu 27,4 % a na plyn z dálkového zdroje 16,3 %. Více jak jednu desetinu tvořily výdaje na teplo a teplou vodu (11,1 %), na vodné a stočné 9,3 % a tuhá a tekutá paliva 7,8 %. Průměrné náklady na bydlení v porovnání s ostatními kraji byly šesté nejnižší, a to i vzhledem k více jak tříčtvrtinovému (76,5 %) zastoupení vlastního bydlení (ve vlastním domě či bytě v osobním vlastnictví). Podle subjektivních názorů členů domácností jsou náklady na bydlení pro 26,8 % z nich velkou zátěží, pro 68,8 % určitou zátěží a pro 4,3 % nepředstavují vůbec zátěž. Vzhledem k těmto charakteristikám lze říci, že v porovnání s předchozím rokem došlo ke zhoršení vnímání sociálních podmínek.

¹⁶ Příjmy domácností jsou šetřeny za předchozí rok

Příjmy domácností podle krajů v roce 2015



2.4 Mzdy¹⁷

Výše průměrné hrubé měsíční mzdy v Plzeňském kraji byla v mezikrajském srovnání čtvrtá nejvyšší

V 1. až 4. čtvrtletí 2016 dosáhla podle předběžných výsledků průměrná hrubá měsíční mzda zaměstnance přepočtená na plnou pracovní dobu (zpracovaná pracovištní metodou) výše 26 498 Kč, což znamenalo meziroční nárůst o 1 083 Kč, tj. o 4,3 %. V porovnání s průměrnou mzdou v ČR (27 589 Kč) byla průměrná mzda v Plzeňském kraji o 1 091 Kč nižší. V mezikrajském srovnání se Plzeňský kraj umístil na čtvrtém nejvyšším místě. Nejvyšší průměrná hrubá měsíční mzda byla dosažena v Hl. městě Praze 35 187 Kč, naopak nejnižší v Karlovarském kraji (23 612 Kč). Variační rozpětí hrubé měsíční mzdy mezi kraji v roce 2015 představovalo 11 575 Kč. Tato hrubá měsíční mzda byla zjištěna z podnikového výkaznictví, kde je celkový objem mzdových prostředků poměřován evidenčním počtem zaměstnanců podniku, v němž jsou však zahrnuti i zaměstnanci nemocní nebo s neplacenou nepřítomností kratší než 4 týdny. V důsledku meziročního nárůstu spotřebitelských cen o 0,7 % vzrostla předběžná výše reálné mzdy v Plzeňském kraji o 3,6 %. Průměrný růst reálných mezd v ČR činil 3,5 %.

Nejvyšší průměrná mzda byla dosažena v informační a komunikační činnosti a nejnižší u ubytování, stravování a pohostinství

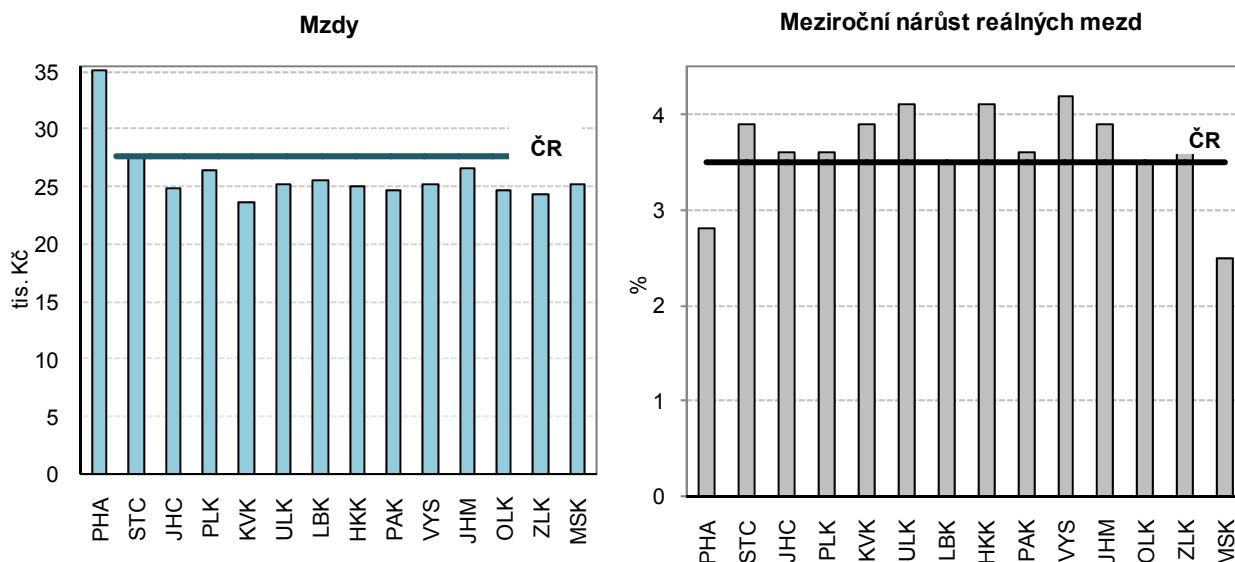
V roce 2015 byla v Plzeňském kraji dosažena nejvyšší **průměrná hrubá měsíční mzda podle CZ-NACE** v odvětví informační a komunikační činnosti (39 230 Kč) a naopak nejnižší mzda (12 791 Kč) v odvětví ubytování, stravování a pohostinství. V ČR byla nejvyšší průměrná hrubá měsíční mzda v odvětví informační a komunikační činnosti (49 546 Kč), dále pak v peněžnictví a pojišťovnictví (47 964 Kč). Naopak nejnižší mzda byla jako v našem regionu

¹⁷ Údaje roku 2015 jsou předběžné



v odvětví ubytování, stravování a pohostinství (14 842 Kč). V porovnání s Plzeňským krajem byla průměrná hrubá měsíční mzda ČR v odvětví informační a komunikační činnosti vyšší o 10 316 Kč a v odvětví ubytování a stravování vyšší o 2 051 Kč.

Graf 2.6 Průměrné hrubé měsíční mzdy podle krajů v roce 2016



Mzdy získané na základě výběrového šetření MPSV a MF se odlišují od mezd získaných z podnikového výkaznictví

Mzdy uvedené v tabulkové příloze (tab. 3.2) jsou získané na základě **výběrového šetření Ministerstva práce a sociálních věcí a Ministerstva financí** a odlišují se od mezd získaných z podnikového výkaznictví tím, že jsou přímo sledovány mzdy jednotlivých zaměstnanců a nikoli celkové objemy na úrovni podniků či organizací. Průměrná mzda zaměstnance v daném roce je vypočtena poměření s jeho placenou dobou, tedy počtem měsíců, za které mzdu či náhradu mzdy skutečně pobíral, a je odečtena doba nemocí a dalších neplacených nepřítomností v práci pro daný rok. Výhoda takto sledované mzdy spočívá v tom, že umožňuje porovnávat mzdovou úroveň získanou v různých pracovních místech při přesně zjištěném objemu placené doby. V časové řadě je takto získaná mzda porovnatelná od roku 2011. Současně od tohoto období jsou sledováni i zaměstnanci z podniků s méně než 10 zaměstnanci a také zaměstnanci neziskových institucí a podnikatelů fyzických osob. Výsledky před rokem 2011 nebyly přepočtené, a proto nejsou srovnatelné.

Ženy měly v porovnání s muži nižší mzdu o 21,2 %

V roce 2016 činila průměrná hrubá měsíční mzda (získaná z výběrového šetření ministerstev) v Plzeňském kraji 28 276 Kč a meziročně vzrostla o 4,7 %. Za období 2011 až 2016 se v Plzeňském kraji průměrná hrubá měsíční mzda zvýšila o 17,4 %. Průměrná hrubá měsíční mzda dosáhla u mužů 31 254 Kč, u žen 24 638 Kč. Ženy měly v průměru o 6 616 Kč nižší průměrnou hrubou měsíční mzdu než muži, tj. o 21,2 %.

Variační rozpětí průměrné hrubé měsíční mzdy mezi kraji činilo 12 925 Kč

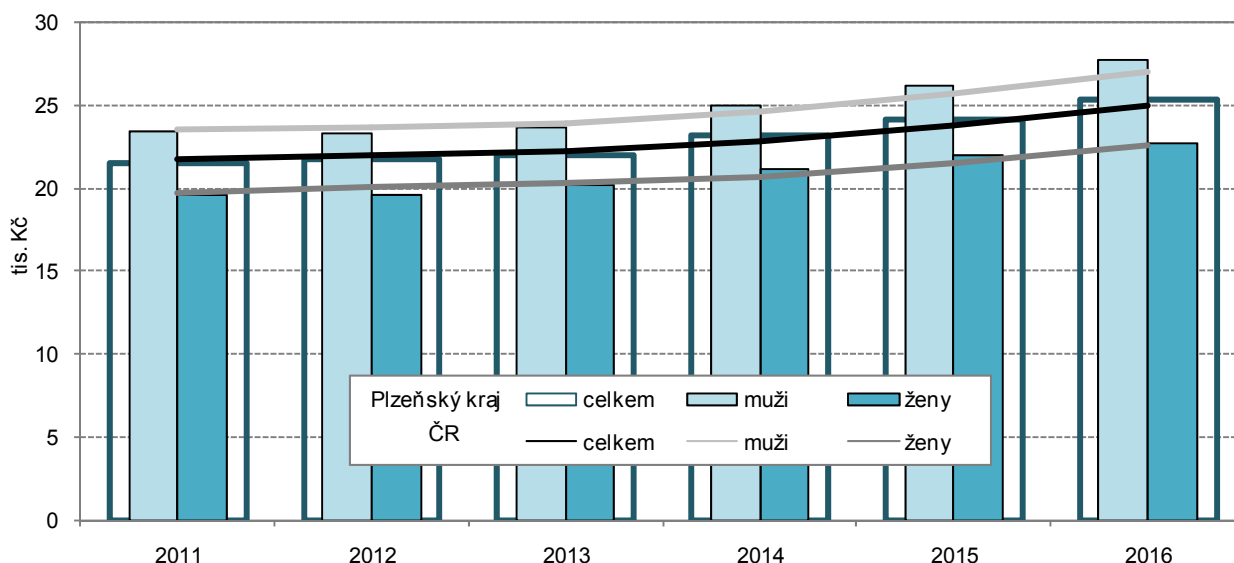
Nejvyšší průměrná hrubá měsíční mzda dosažená v Hl. městě Praze činila dle šetření ministerstev 37 931 Kč a nejnižší v Karlovarském kraji 25 006 Kč. **Variační rozpětí hrubé měsíční mzdy** mezi kraji představovalo v tomto případě 12 925 Kč.

Medián mezd se v časové řadě 2011 až 2016 zvýšil o 17,8 %

Rozdíly mezi úrovní jednotlivých hrubých měsíčních mezd daleko přesněji vystihuje **medián**, který sledovaný soubor rozdělí na dvě stejně početné skupiny. Přesně 50 % osob má mzdu nižší než medián mezd a dalších 50 %

osob má mzdu vyšší. V roce 2016 dosáhl medián mezd v Plzeňském kraji 25 389 Kč a meziročně se zvýšil o 5,2 %. V časové řadě 2011 až 2016 se pak zvýšil o 17,8 %. Medián mezd u mužů dosáhl 27 745 Kč a u žen 22 742 Kč, u žen byl o 5 003 Kč nižší než u mužů, tj. o 18,0 % méně.

Graf 2.7 Mediány mezd v Plzeňském kraji



2.5 Vzdělávání

Oproti roku 2011 se zvýšil počet dětí v mateřských školách o 1,6 %

Počet dětí v **mateřských školách** se v průběhu let 2011 až 2016 zvýšil. Ve školním roce 2011/2012 bylo v mateřských školách v Plzeňském kraji 18 549 dětí, v roce 2016 se počet dětí zvýšil na 18 853, tj. o 1,6 %. Absolutně nejvyššího počtu dětí v mateřských školách (19 650) bylo dosaženo v roce 2014, kdy počet dětí byl v porovnání s rokem 2016 vyšší o 4,2 %.

Počet žáků v základních školách byl nejvyšší v roce 2016

V **základních školách** se projevuje zvýšený počet žáků vlivem zvýšené porodnosti v letech 2008 až 2010. Nejvíce žáků navštěvovalo základní školu v uplynulém školním roce 2016/2017, kdy jejich počet dosáhl výše 49 438 a oproti roku 2011 se zvýšil o 6 981 žáků, tj. nárůst o 16,4 %. Meziroční zvýšení činilo 4,2 %.

Nejméně žáků studovalo na středních školách v roce 2016

Na **středních školách** vč. konzervatoří (denní studium) se naopak počty studentů snižují. V roce 2011 studovalo na středních školách 24 021 studentů, tedy nejvíce ve sledované časové řadě, zatímco v roce 2016 se počet studentů snížil o 12,2 % na 21 079 studentů, a byl tak v rámci sledovaného období naopak nejnižší. Ve školním roce 2014/2015 činil meziroční pokles 1,3 %. Počty mladistvých ve věku 15 až 19 let se v časové řadě 2011 až 2016 postupně snižovaly, za pět let jejich počet poklesl o 14,1 %. Počty studentů **vyšších odborných škol** (denní studium) se mezi lety 2011 až 2016 pohybovaly v rozmezí od 1 103 (v roce 2016) až do 1 151 studentů v roce 2014. Jejich počet byl v celé časové řadě stabilizovaný.

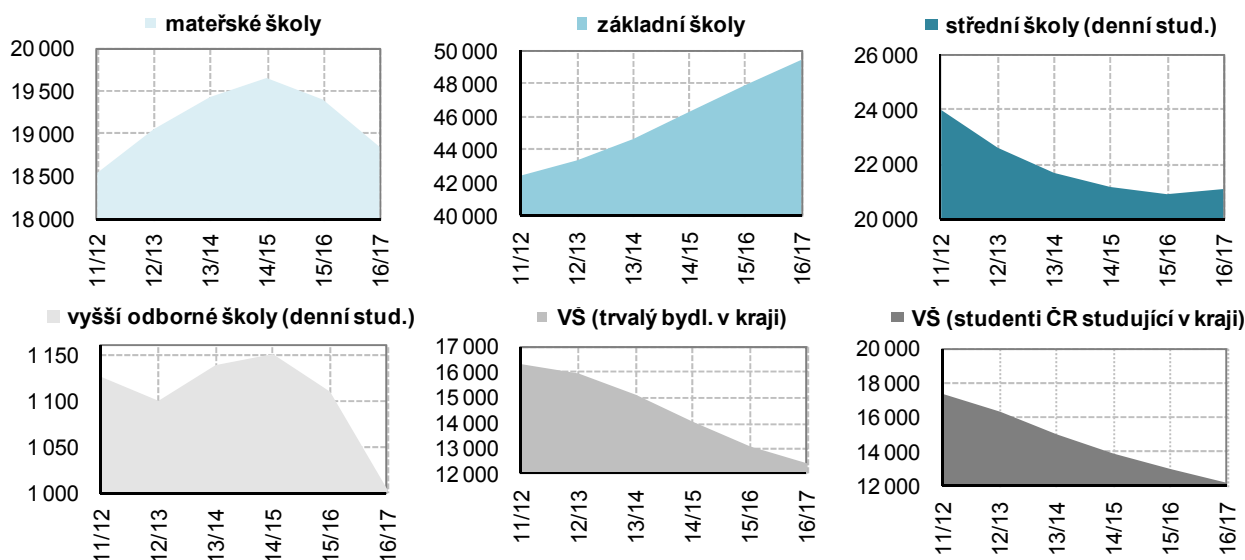
Počty vysokoškolských studentů klesaly v důsledku poklesu obyvatel ve věku 19 až 24 let

Počty studentů **vysokých škol** (občané ČR) se v průběhu posledních pěti let neustále snižovaly. Hlavní příčinou úbytku vysokoškolských studentů byl pokles populace ve věku 19 až 24 let o 17,9 %. V roce 2011 studovalo na vysokých školách s trvalým bydlištěm v kraji 16 280 studentů, v roce 2016 se tento počet snížil na 12 420, tj. o 23,7 %. V roce 2016 dosáhl počet vysokoškolských



studentů s místem výuky v kraji 12 192 a oproti roku 2011 klesl o 29,6 %. Z celkového počtu studentů s místem výuky v kraji studovalo v roce 2016 v prezenčním studiu 81,0 %. Podíl těchto studentů se ve sledované časové řadě snížil o 0,3 p.b. V roce 2016 absolvovalo vysokou školu (občané ČR) s místem výuky v kraji 3 029 studentů a jejich počet se oproti roku 2011 snížil o 29,4 %.

Graf 2.8 Žáci a studenti v Plzeňském kraji



2.6 Zdravotnictví

Na 1 000 obyvatel středního stavu připadlo přibližně 5 lékařů

V roce 2015 bylo v Plzeňském kraji zaměstnáno 2 699 **lékařů**. Proti roku 2011 se počet lékařů zvýšil o 2,8 %. V nestátních zařízeních pracovalo 1 914 lékařů a oproti roku 2011 vzrostl jejich počet o 4,9 %. V roce 2015 činil podíl lékařů zaměstnaných v nestátních zařízeních 70,9 % a v porovnání s rokem 2011 se zvýšil tento podíl o 1,4 procentního bodu. Na 1 000 obyvatel středního stavu připadlo 4,7 lékařů.

Nejvyšší počet lékařů na 1 000 obyvatel měl okres Plzeň-město

V porovnání s ostatním kraji ČR připadl v Plzeňském kraji na 1 000 obyvatel třetí nejvyšší počet lékařů (4,7). Nejvyšší **počet lékařů na 1 000 obyvatel** měl kraj Hl. město Praha (8,0), na druhé pozici se umístil Jihomoravský kraj (5,1). Nejméně lékařů na 1 000 obyvatel mají ve Středočeském kraji (3,3), což úzce souvisí s blízkostí Hl. města Prahy. V okresech Plzeňského kraje byl nejvyšší počet lékařů na 1 000 obyvatel v okrese Plzeň-město (8,7), naopak nejnižší (1,6) v okrese Plzeň-sever. K okresům s nízkým počtem lékařů na 1 000 obyvatel patřily i Domažlice (2,5) a Tachov (2,4).

Počet lůžek v nemocnicích klesá, ale doba jejich využití se zvýšila

Lůžka v nemocnicích se postupně snižují. V roce 2011 jejich počet činil 3 545, v roce 2015 se tento počet snížil na 3 246, tj. pokles o 8,4 %. **Doba využití lůžek** se oproti roku 2011 v posledních letech zvýšila. Zatímco v roce 2011 představovala doba jejich využití 246,4 dne, v roce 2015 došlo ke zvýšení o 16,8 dní. Zvýšení doby využití lůžek v nemocnicích souviselo se snižováním celkového počtu lůžek a se zvyšováním počtu hospitalizovaných.

Počet hospitalizovaných se zvyšuje

Počet **hospitalizovaných** pacientů se zvyšuje. V roce 2011 bylo hospitalizováno 111 283 pacientů, v roce 2015 jich bylo již 118 067, tj. zvýšení

o 6,1 %. Zvyšování počtu hospitalizovaných je ovlivňováno demografickým vývojem, tedy stárnutím populace. Počet obyvatel ve věku 65 let a více se v roce 2015 v porovnání s rokem 2011 zvýšil o 13,4 %. Podíl seniorů na populaci celkem se za uvedené období zvýšil o 2,1 p.b. Průměrná ošetrovací doba naopak klesla. V roce 2015 činila 7,1 dne a oproti roku 2011 se snížila o 0,6 dne.

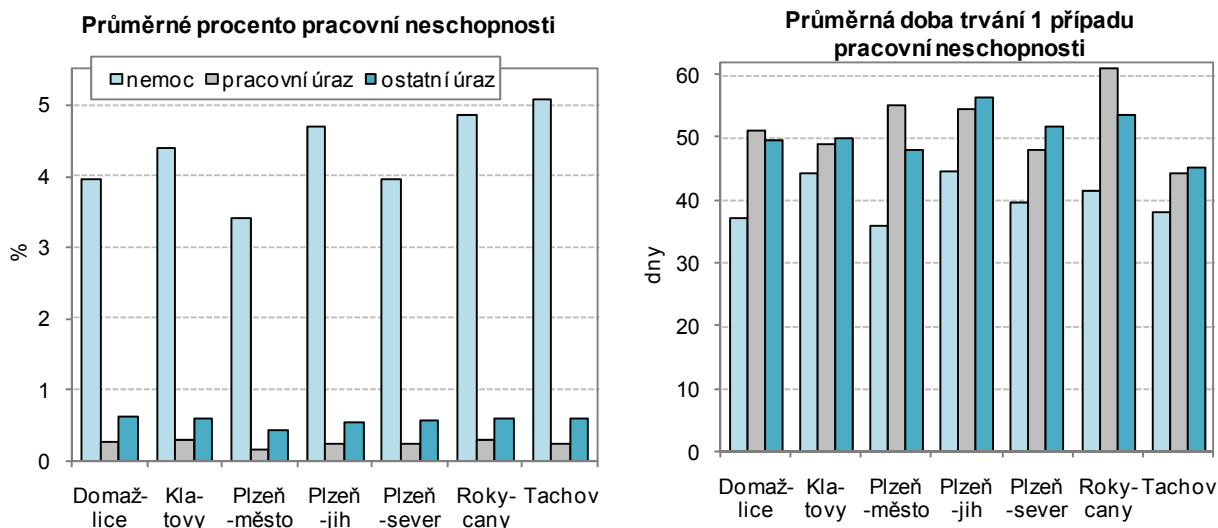
Průměrný denní počet dočasně práce neschopných osob má rostoucí trend

V Plzeňském kraji bylo v roce 2016 evidováno 220 767 **nemocensky pojištěných osob**, z toho 103 307 žen. Počet nemocensky pojištěných osob se meziročně zvýšil o 0,7 %. Současně bylo v roce 2016 hlášeno 94 631 **nových případů dočasné pracovní neschopnosti**, což představovalo v průměru denně 10 394 dočasně práce neschopných osob (meziročně o 3,7 % více). Průměrná délka trvání jednoho případu dočasné pracovní neschopnosti v roce 2016 činila 40,2 kalendářního dne, z toho pro nemoc 38,8 a pro pracovní úraz 52,4 kalendářního dne. Ve srovnání s republikovou hodnotou byla průměrná doba trvání dočasné pracovní neschopnosti v Plzeňském kraji o 2,8 dne kratší.

Průměrné procento dočasné pracovní neschopnosti v kraji je čtvrté nejvyšší v ČR

Průměrné procento dočasné pracovní neschopnosti dosáhlo v roce 2016 v Plzeňském kraji hodnoty 4,708 %. Z časové řady je patrná rostoucí tendence. Dlouhodobě vykazují v rámci kraje nejvyšší průměrné procento dočasné pracovní neschopnosti okresy Tachov (5,910 %) a Rokycany (5,743 %). Naopak nejnižší průměrné procento dočasné pracovní neschopnosti má okres Plzeň-město (3,098 %). V rámci ČR má Plzeňský region čtvrtou nejvyšší hodnotu, nejnižší procento dočasné pracovní neschopnosti vykazuje Hl. město Praha (3,120 %).

Graf 2.9 Dočasná pracovní neschopnost v okresech Plzeňského kraje v roce 2016



2.7 Státní sociální podpora

Z celkového objemu vyplacených dávek tvořily přídavky na děti téměř 43 %

Systém **státní sociální podpory** je legislativně upraven předpisy o státní sociální službě. Podle zákona o státní sociální podpoře se poskytují následující dávky: přídavek na dítě, rodičovský příspěvek, příspěvek na bydlení, porodné a pohřebné. V roce 2016 dosáhl počet vyplacených dávek státní sociální podpory v Plzeňském kraji 433,7 tis., z toho 42,6 % bylo určeno pro přídavky na dítě, které jsou definovány jako základní dlouhodobá dávka poskytovaná na



krytí potřeb rodinám s dětmi, jejichž příjem nedosahuje 2,4 násobku životního minima. Počet vyplácených dávek státní sociální podpory dlouhodobě klesá. Meziročně se snížil o 4,9 %, u přídavků na dítě dokonce o 9,5 %.

Plzeňský kraj má pátý nejnižší objem dávek státní sociální podpory z úhrnu ČR

Objem **výdajů na dávky státní sociální podpory** celkem dlouhodobě klesá. V roce 2016 proti roku 2011 došlo k jejich snížení o 12,2 %, u přídavků na dítě dokonce o 27,3 %. Meziročně však došlo k nárůstu o 0,5 %, přídavky na dítě se naopak snížily o 9,5 %. Z celkového objemu dávek státní podpory v ČR připadá na Plzeňský kraj pátý nejnižší podíl (4,4 %), z toho u přídavků na dítě dokonce druhý nejnižší podíl (3,5 %). V mezikrajském srovnání má nejvyšší podíl celkových výdajů na ČR kraj Moravskoslezský (13,6 %), naopak nejnižší kraj Karlovarský (2,8 %).

Z celorepublikového pohledu je nejnižší hodnota dávek státní sociální podpory v přepočtu na obyvatele v Plzeňském kraji

Výdaje na **dávky státní sociální podpory v přepočtu na 1 obyvatele** mají variabilní průběh, meziročně se hodnota ukazatele snížila. V celorepublikovém srovnání má Plzeňský kraj nejnižší hodnotu vyplácených dávek sociální podpory v přepočtu na 1 obyvatele (2 679 Kč). Nejvyšší hodnotu naopak mají kraje s vysokou nezaměstnaností, a to Ústecký (4 061 Kč/obyv.) a Moravskoslezský (3 908 Kč/obyv.). I zde však je možné zaregistrovat meziroční pokles související s ekonomickým růstem, který má pozitivní vliv na situaci na trhu práce v regionech. Hodnota relativního ukazatele v Plzeňském kraji je nižší než republikový průměr (3 317 Kč/obyv.), a to o 638 Kč.

2.8 Nemocenské pojištění

V Plzeňském kraji bylo v roce 2016 vydáno v rámci dávek nemocenského pojištění 1 402 mil. Kč

V Plzeňském kraji bylo v roce 2016 vydáno na **dávky nemocenského pojištění** téměř 1 402 mil. Kč. Podle struktury dávek se jednalo o nemocenské dávky (69,7 %), peněžitou pomoc v mateřství (25,2 %) a ošetřovné (5,1 %). Dávky nemocenského pojištění v retrospektivě ve sledovaném období od roku 2011 rostou, průměrné tempo růstu činí 1,1 %. Největší rostoucí trend byl zaznamenán u kategorie výdajů na ošetřovné, kde průměrné tempo růstu, vyjadřující průběh za posledních šest let, dosáhlo hodnoty 13,9 %. Peněžítá pomoc v mateřství, přestože se meziročně zvýšila o 8,0 %, měla ve sledovaných šesti letech variabilní průběh, který lze sledovat rovněž u výdajů na nemocenské, kde bylo průměrné tempo růstu 2,0 %.

Podíl dávek nemocenského pojištění v Plzeňském kraji činí 5,8 % z celkových výdajů za ČR

Výdaje na dávky nemocenského pojištění v Plzeňském kraji se podílely 5,8 % na celkovém úhrnu těchto dávek v ČR. Tento podíl řadí Plzeňský kraj na osmé nejvyšší místo v mezikrajském porovnání. Stejnou pozici má i podíl výdajů na nemocenské, který rovněž dosáhl výše 5,7 % z celkového republikového úhrnu. Vyšší podíl a tedy šesté místo v ČR dosahuje kraj v dávkách ošetřovného, zde se podílí na celkových výdajích v ČR 6,1 %. Podíl peněžité pomoci v mateřství na republikovém úhrnu u této položky dosáhl 4,3 %.

2.9 Zařízení sociálních služeb¹⁸

Více než jednu třetinu služeb sociální péče tvořily služby provozované formou celoročního pobytu

V roce 2016 bylo v Plzeňském kraji provozováno celkem 145 zařízení sociálních služeb. V příslušných sociálních zařízeních tvořily více než jednu třetinu služby provozované formou celoroční pobytové služby. Jedná se o domovy pro osoby se zdravotním postižením, domovy pro seniory a domovy se zvláštním režimem.

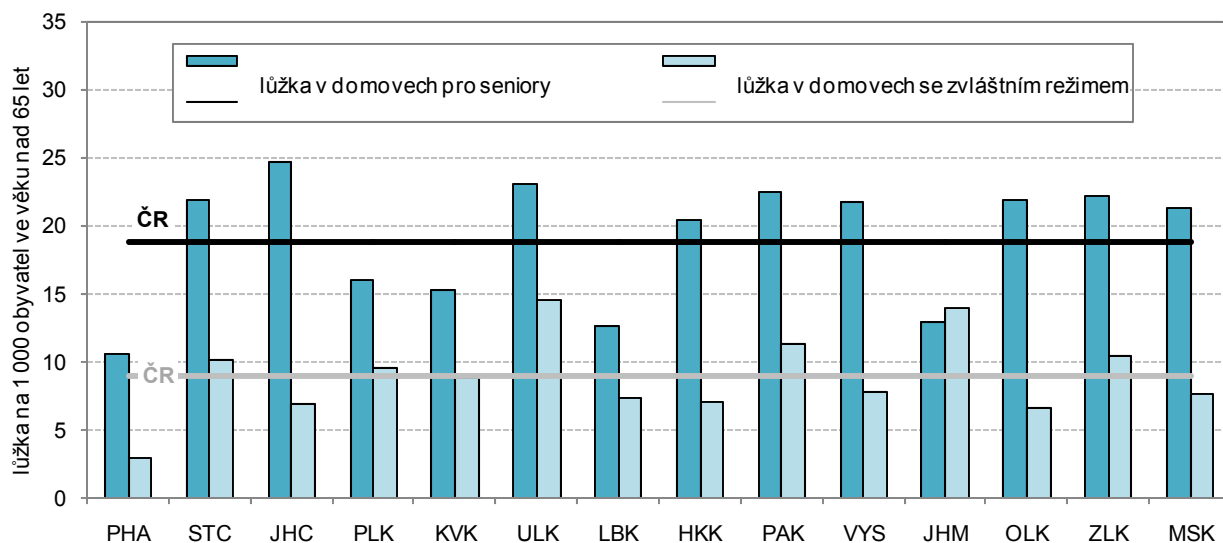
V Plzeňském kraji bylo provozováno 26 domovů pro seniory s kapacitou 1 781 lůžek

Jednou z legislativně stanovených služeb sociální péče je pobytová služba s celoročním provozem v **domovech pro seniory**. Tato služba je určena zejména těm seniorům, jimž nelze zabezpečit pomoc v jejich přirozeném sociálním prostředí. V Plzeňském kraji bylo provozováno 26 domovů pro seniory s kapacitou 1 781 lůžek. Z dlouhodobého pohledu má vývoj počtu lůžek značně proměnlivý charakter. Hodnota průměrného tempa dosahuje poklesu o 0,1 %. Meziročně se počet lůžek v domovech pro seniory snížil, a to o téměř jedno procento (0,9 %) a průměrný počet lůžek na jedno zařízení dosahuje v Plzeňském kraji hodnoty 68,5 a řadí se tak v mezikrajském srovnání na deváté místo. Počet lůžek na jedno zařízení pro seniory je pod průměrem republikové úrovně (72,5 lůžek na 1 zařízení). V tomto typu zařízení bylo evidováno 3 868 neuspokojených žádostí o sociální služby, což znamenalo meziroční nárůst o 11,1 %.

Pro osoby s duševními poruchami je v kraji k dispozici 14 zařízení s kapacitou 1 053 lůžek

Další legislativně definovanou službou sociální péče je pobytová služba s celoročním provozem **domov se zvláštním režimem** poskytující služby osobám trpícím duševní nemocí, Alzheimerovou chorobou či jinou formou demence. V Plzeňském kraji se nachází 14 těchto zařízení s kapacitou 1 053 lůžek. Z retrospektivního pohledu je patrné, že došlo k jejich značnému nárůstu z 9 v období 2013 až 2015 na již zmíněných 14 v roce 2016. Kapacita se tak meziročně zvýšila o více než třetinu (33,5 %). Průměrná kapacita lůžek v těchto zařízeních činí 75,2 lůžek na jedno zařízení a řadí kraj v mezikrajském srovnání na třetí místo (průměr kraje je o 17,3 lůžek na 1 zařízení nad republikovým průměrem). V zařízeních tohoto typu bylo evidováno 1 624 neuspokojených žádostí o příslušnou sociální péči, což představuje meziročně navýšení o 16,3 %.

Graf 2.10 Lůžka v zařízeních sociálních služeb podle krajů v roce 2016



¹⁸ V roce 2016 se jedná o předběžné údaje



Domovů pro osoby se zdravotním postižením funguje v kraji 11 s lůžkovou kapacitou 1 076 lůžek

V zařízeních sociální péče je dále definována pobytová služba s celoročním provozem pro osoby se sníženou soběstačností vyžadující pravidelnou a komplexní péči, kterou jim nelze zajistit v jejich přirozeném sociálním prostředí (**domovy pro osoby se zdravotním postižením**). V Plzeňském kraji se nalézají 11 těchto zařízení s kapacitou 1 076 lůžek. Meziročně počet lůžek zůstal nezměněn. Po roce 2012 se kapacita u tohoto typu zařízení snižuje. Vzhledem k průměrnému počtu lůžkové kapacity na jedno takovéto zařízení je v meziregionálním porovnání za Olomouckým krajem na druhém místě, republikový průměr překračuje o 38,5 lůžek. Počet neuspokojených žádostí o umístění ve výše citovaném typu zařízení sociální péče zůstává meziročně na přibližně stejné úrovni.

Většina ostatních sociálních služeb patří do oblastí sociální prevence

Sociální služby kromě služeb sociální péče zahrnují ještě oblasti **sociálního poradenství** (v kraji v provozu 28 sociálních poraden) a **služby sociální prevence**, které se zaměřují na oblast sociálně negativních jevů (např. raná péče, azylové domy, nízkoprahová denní centra apod.).

2.10 Důchody

Počet příjemců starobních důchodů se zvýšil o 2,5 %

V roce 2016 dosáhl počet **příjemců pobírajících starobní důchod celkem** (včetně souběhu) 132 327, v porovnání s rokem 2011 vzrostl o 2,5 %. V roce 2016 činily ženy 60,6 % z celkového počtu příjemců, v porovnání s rokem 2011 se jejich podíl snížil o 1,1 p.b. Od roku 2016 byla provedena změna metodiky výpočtu. V příjemcích starobních důchodů jsou zahrnuti, jak příjemci pobírající důchod sólo, tak příjemci pobírající důchod v souběhu s vdovským nebo vdoveckým důchodem. Do příjemců pobírajících starobní důchod nejsou zahrnuti osoby pobírající poměrný důchod. Dříve se do příjemců důchodu zahrnovali jen příjemci pobírající sólo důchod. Údaje byly zpětně přepočteny od roku 2011 respektive 2010.

Počet příjemců pobírajících pouze starobní důchod roste

Příjemci starobních důchodů sólo představovali 74,7 % z příjemců starobních důchodů celkem (včetně souběhu). Oproti roku 2011 se tento podíl zvýšil o 1,0 p.b. V roce 2016 činil počet příjemců starobního důchodu sólo 98 875 a v porovnání s rokem 2011 vzrostl o 4,0 %.

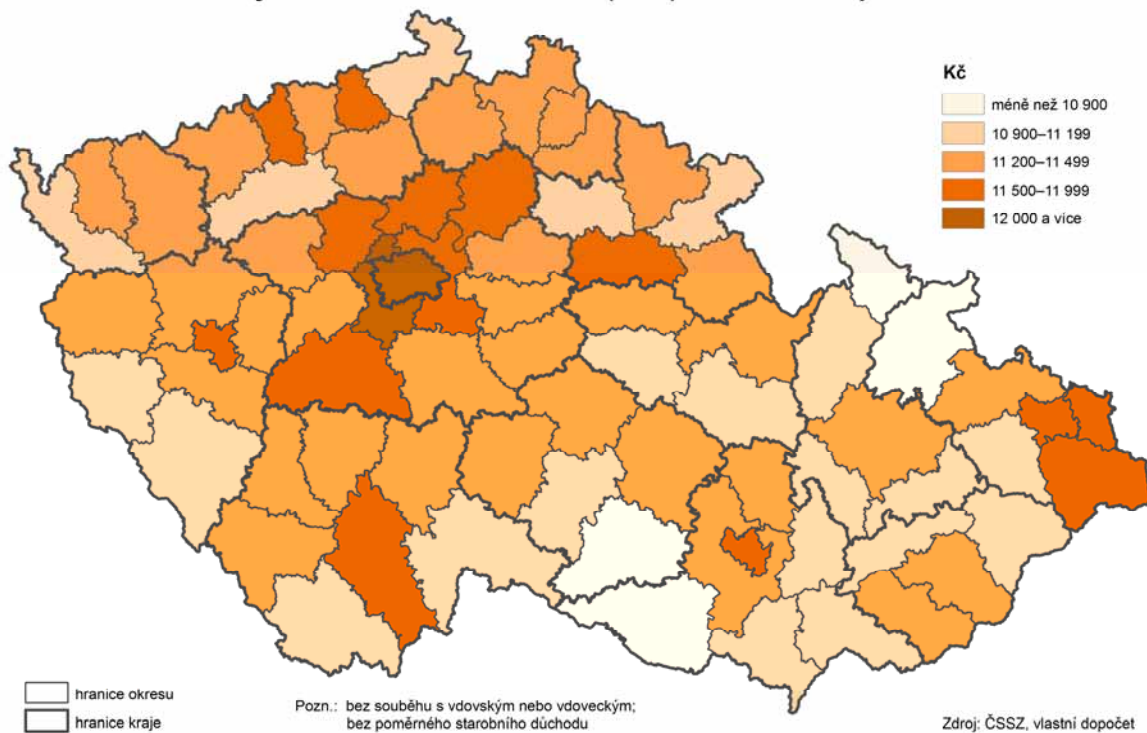
Nejrychleji rostl počet příjemců předčasných důchodů

V roce 2016 se v porovnání s rokem 2011 zvýšil počet **příjemců předčasných starobních důchodů** (včetně souběhu) o 16,9 % (absolutně o 5 417 osob). V roce 2016 dosáhl počet příjemců předčasných starobních důchodů (včetně souběhu) 37 504, z toho bylo 57,0 % žen. Oproti roku 2011 se tento podíl zvýšil o 0,4 p.b.

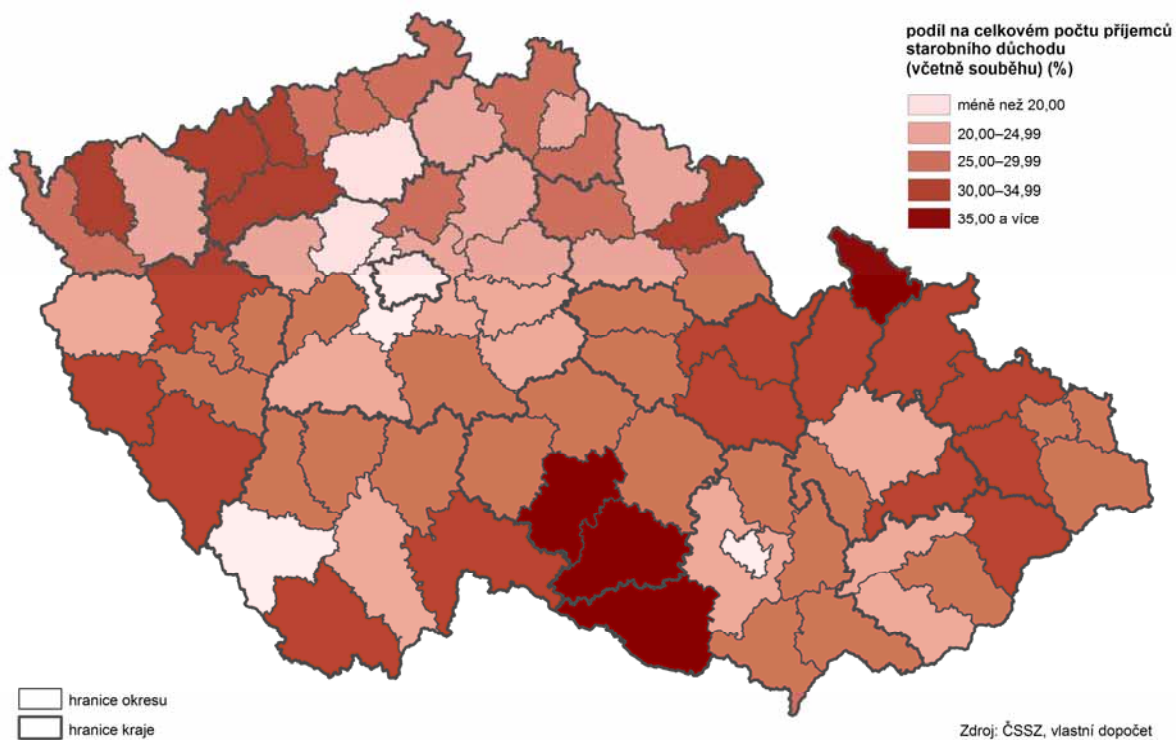
Ženy měly v průměru o 17,3 % nižší důchod než muži

Výše **průměrného důchodu sólo** (bez souběhu) v roce 2016 činila 11 424 Kč. Ve sledovaném období 2011 až 2016 se zvýšil důchod o 904 Kč, tj. nárůst o 8,6 %. Výše důchodů mužů byla 12 567 Kč a žen 10 388 Kč. Ženy měly v průměru nižší důchod o 17,3 % než muži. Ve sledovaném období se zvýšily důchody mužům o 948 Kč, tj. o 8,2 %, a ženám o 828 Kč, tj. o 8,7 %. V roce 2016 činil podíl průměrného starobního důchodu sólo na mzdovém mediánu 45,0 %.

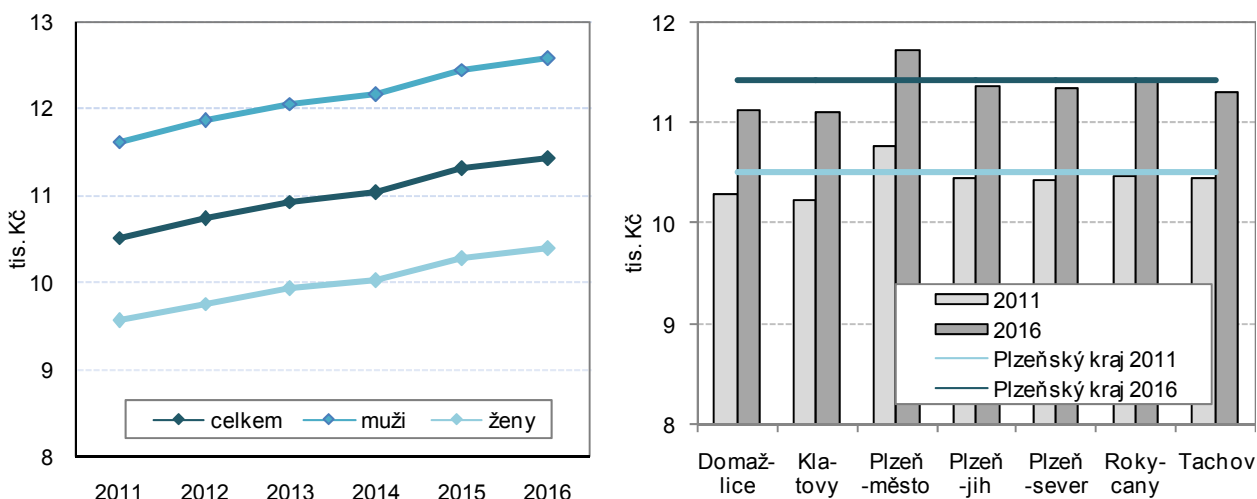
Průměrný měsíční starobní důchod (sólo) v okresech v prosinci 2016



Příjemci předčasného starobního důchodu v okresech v prosinci 2016



Graf 2.11 Průměrný měsíční starobní důchod (sólo) v Plzeňském kraji



2.11 Kriminalita, dopravní nehody

Počet spáchaných trestných činů v roce 2016 je v kraji nejnižší od roku 1991

V Plzeňském kraji v roce 2016 bylo podle údajů Policejního prezidia ČR spácháno 9 679 **trestných činů**, což představuje nejnižší počet trestné činnosti v celé řadě sledování od roku 1991. Nejvyšší počet trestné činnosti byl zaznamenán v roce 1999, a to 18 446 trestných činů. V meziročním srovnání trestná činnost klesla proti roku 2015 o 7,9 %. Z hlediska klasifikace trestných činů více než dvě třetiny (70,5 %) z celkového počtu patřily do oblasti **obecné kriminality, hospodářská kriminalita** se podílela na celkovém počtu pouze 11,8 %. Z oblasti obecné kriminality je nejvíce trestných činů majetkových (66,1 %) a násilných (12,6 %). Z násilných činů se jedná o vraždy, úmyslné ublížení na zdraví, nebezpečné vyhrožování apod., z majetkové trestné činnosti o krádeže vloupáním, krádeže prosté (zejména kapesní a věcí z automobilů), podvody, zpronevěry atd.

V počtu zjištěné trestné činnosti dosahuje Plzeňský kraj deváté nejvyšší místo

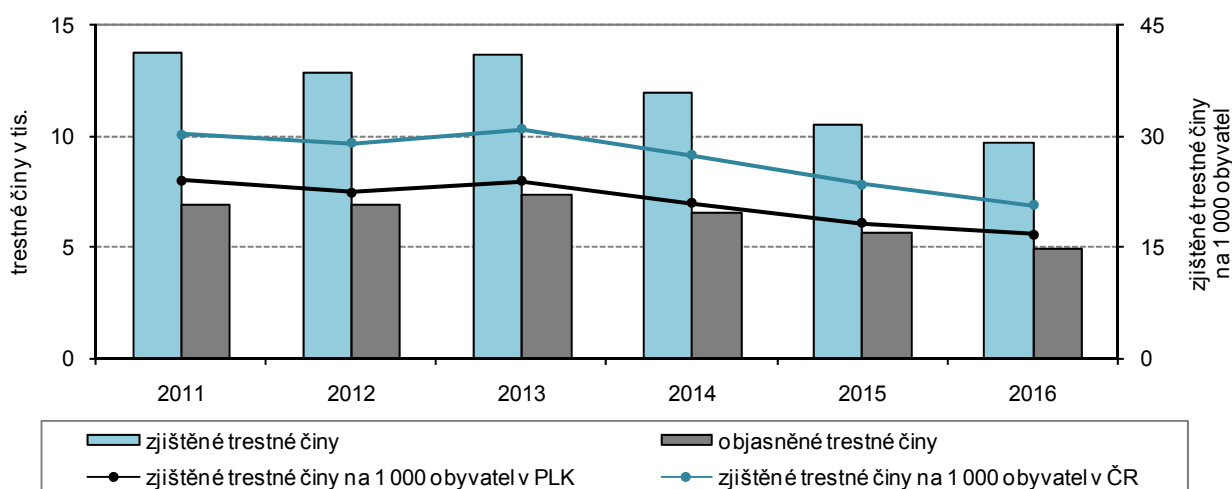
V celostátním měřítku v počtu zjištěné trestné činnosti dosahuje Plzeňský kraj deváté nejvyšší místo, stejně tak jako v relativním ukazateli **přepočtu trestné činnosti na 1 000 obyvatel středního stavu**. Hodnota tohoto přepočtu v roce 2016 je nižší (16,8 trestných činů na 1 000 obyvatel) v porovnání s republikovým průměrem o 3,9 bodu a současně nejnižší za celé období od roku 1991.

Nejvíce trestných činů bylo spácháno v okrese Plzeň-město

Z regionálního pohledu téměř polovina (48,9 %) trestných činů byla zaznamenána v okrese Plzeň-město. Druhý nejvyšší počet se vyskytl v okrese Klatovy (11,2 %). Naopak nejnižší podíl trestné činnosti v regionu vykazuje okres Rokycany (6,5 %). V přepočtu trestných činů na 1 000 obyvatel nejvyšší hodnoty dosahuje opět okres Plzeň-město (27,9) následovaný okresem Tachov (16,9) a Domažlice (14,3). Nejnižší hodnota tohoto ukazatele (10,4) se vyskytuje v okresech Plzeň-sever a Plzeň-jih. Z hlediska objasněnosti bylo nejvíce trestných činů vyšetřeno v okrese Klatovy (61,9 %) a následně v okresech Plzeň-jih a sever (60,5 %) a Tachov (60,0 %). K poklesu počtu trestných činů došlo v meziročním porovnání ve všech okresech Plzeňského kraje, nejvýraznější byl u okresů Plzeň-město (o 9,8 %) a Tachov (o 7,2 %). U objasněných trestných činů v porovnání s předchozím rokem došlo k výraznému poklesu v okresech Rokycany (o 28,9 %) a Domažlice (o 24,1 %). Naopak nejnižší meziroční pokles byl zaznamenán v počtu trestných činů

v okresech Klatovy (o 5,2 %) a v počtu objasněné trestné činnosti v okresech Plzeň-jih a Plzeň-sever (o 7,9 %). Ke zvýšení procenta objasněnosti ve srovnání s předchozím obdobím 2015 nedošlo v žádném okrese našeho kraje, naopak nejvyšší pokles v tomto případě byl zaznamenán v okresech Rokycany (o 16,7 p.b.) a Domažlice (o 13,4 p.b.). V meziročním porovnání stoupla v Plzeňském kraji hospodářská kriminalita o 5,2 %, a to zejména výrazným meziročním zvýšením hospodářské kriminality v okresech Plzeň-jih a Plzeň-sever (o 43,8 %). U okresů Domažlice, Rokycany a Tachov došlo proti roku 2015 k poklesu hospodářské kriminality v průměru o 9,2 %. Obecná kriminalita klesla v Plzeňském kraji proti roku 2015 o 13,0 %. K poklesu došlo ve všech okresech v regionu, z toho nejvíce v okresů Plzeň-jih a sever (o 25,3 %) a Klatovy (o 14,8 %). Naopak relativně nejnižší pokles byl zaznamenán u okresu Domažlice (o 2,1 %).

Graf 2.12 Celková kriminalita v Plzeňském kraji



Celkové procento objasněnosti činilo 50,9 %

Policejní orgány objasnily v rámci celkové kriminality 4 931 činů, což znamená v meziročním srovnání snížení o 13,3 %. Celkové **procento objasněnosti** činilo 50,9 %. V případě obecné kriminality bylo vyřešeno 2 892 trestných činů (42,4 %) a u hospodářské kriminality 604 přečinů (52,8 %).

Počet dopravních nehod v Plzeňském kraji představuje 3,4 % z úhrnu dopravních nehod v ČR

V Plzeňském kraji došlo v roce 2016 celkem k 3 352 **dopravním nehodám**, což představuje 3,4 % z celkového republikového počtu. Od roku 2011 se jedná o nárůst 7,9 %, v meziročním srovnání o 4,6 %. Věcná škoda způsobená při nehodách dosáhla výše 266,7 tis. Kč, tedy o 12,3 tis. Kč více než v roce 2015. V přepočtu na 1 000 obyvatel bylo v roce 2016 zaznamenáno 5,8 nehod na 1 000 obyvatel. Kromě majetkové újmy vznikají i kolize s účastníky dopravních nehod.

Kraj zaznamenal nejnižší nehodovost v mezikrajském srovnání

I pro rok 2016 platí, že **nehodovost** (v přepočtu na 1 000 obyvatel) v mezikrajském srovnání byla nejnižší v Plzeňském kraji. V počtu nehod (absolutně) se umístil náš kraj na druhém nejnižším místě za krajem Karlovarským. V majetkových škodách způsobených při nehodách zaujímá kraj šestou nejnižší pozici a v počtu usmrcených osob je na pátém nejvyšším místě v ČR. V rámci kraje byl nejnižší počet nehod zaznamenán v okrese Klatovy, a to jak v absolutním počtu nehod, tak i v přepočtu na 1 000 obyvatel. Naopak nejvyšší nehodovost byla zaznamenána v okresech Domažlice a Tachov, které jsou méně lidnaté, ale dopravně významné (hraniční přechody). Počet usmrcených osob byl nejvyšší na území okresů Plzeň-město, jih a sever



(celkem 21 osob). Nejvíce osob bylo zraněno v okrese Plzeň-město (591 osob), a to zejména lehce (90,7 %). Nejvyšší majetkovou újmu při dopravních nehodách zaznamenaly okresy Plzeň-město a Tachov.

Na silnicích Plzeňského kraje zemřelo absolutně nejméně osob od roku 1996

Při dopravních nehodách bylo usmrceno 41 osob, což je o 2 osoby více než v roce 2015. Těžce zraněno bylo 107 osob, což je o 5 osob více než v minulém roce. Počet zranění lehčího rázu dosáhl výše 1 853 osob, tj. o 9,5 % více. **Pod vlivem alkoholu** zavinili řidiči 312 dopravních nehod (z toho 51,6 % bylo na území okresů Plzeň-město, jih a sever) se škodou za 17,6 mil. Kč, se 3 usmrcenými osobami a s 10 těžce zraněnými. Ve srovnání s minulým rokem 2015 klesl počet nehod pod vlivem alkoholu o 2,2 %, celkové škody však stouply o 5,6 %. Příznivě lze hodnotit, že počet usmrcených se meziročně snížil o 4, počet těžce zraněných zůstal v meziročním porovnání na stejné úrovni (10 osob). V relativním přepočtu usmrcených osob na 1 000 dopravních nehod v rámci celé ČR nastala bohužel nejhorší situace v krajích Plzeňském (12,2 úmrtí na 1 000 nehod) a Jihočeském (12,1 úmrtí na 1 000 nehod). Plzeňský kraj se svojí dosaženou hodnotou zaujímá první nejtragičtější místo v mezikrajském srovnání. Naopak v Hl. městě Praze připadlo na 1 000 dopravních nehod pouze 0,9 úmrtí.

Graf 2.13 Dopravní nehody v Plzeňském kraji

