

4. Sociální vývoj

4.1 Domácnosti, příjmová situace domácností

Sčítání lidu, domů a bytů přineslo podrobné informace o způsobech soužití a hospodaření osob v rodinách a domácnostech. Žádný jiný informační zdroj neposkytuje tak komplexní a podrobné údaje o domácnostech, jejich struktuře, základních charakteristikách a regionálních rozdílech. Rozlišujeme tři kategorie, a to domácnosti bytové, hospodařící a cenzové. Údaje o bytových domácnostech slouží k hodnocení způsobu a úrovně bydlení, údaje o hospodařících domácnostech napomáhají při sledování životní úrovně a cenzové domácnosti charakterizují rodiny a příbuzenské vztahy v bytových (popřípadě hospodařících) domácnostech.

Cenzové domácnosti jsou nejmenší sociální kolektivy osob bydlících v jednom bytě. Jejich základem je pojem „rodina“. Z toho pohledu dělíme domácnosti do čtyř typů: **úplná rodinná domácnost** – svazek manželů (druh – družka) s dětmi nebo bez dětí, **neúplná rodinná domácnost** – jeden z rodičů s alespoň jedním nebo více dětmi, **vícečlenná nerodinná domácnost** – dvě nebo více osob příbuzných i nepříbuzných, hospodařících však společně a netvořících rodinnou domácnost, **domácnost jednotlivce** – bydlící ve vlastním bytě, jako podnájemník nebo s další cenzovou domácností, ale hospodařící samostatně.

V Moravskoslezském kraji bylo při sčítání v roce 2001 celkem 524 106 cenzových domácností, což je oproti roku 1991 nárůst o 6,3 %. Z tohoto celkového počtu domácností bylo 55,8 % úplných rodin, 13,4 % neúplných rodin, 1,6 % vícečlenných nerodinných domácností a 29,2 % domácností jednotlivců. Vývoj počtu rodin je ovlivněn celou řadou skutečností, které jsou vzájemně propojeny. V souvislosti s celkovým demografickým, sociálním a ekonomickým vývojem společnosti se počet a struktura domácností v posledních desetiletích významně změnila. Vlivem snižující se sňatečnosti a rostoucí rozvodovosti dochází k poklesu úplných rodin se závislými dětmi, mezi sčítáním v roce 1991 a 2001 tento pokles činil 9,6 %. Naopak dochází k trvalému růstu neúplných rodin se závislými dětmi, kde tento rozdíl činí 2,3 % v našem kraji. Nejvýznamnějším trendem je však růst počtu domácností jednotlivců. K 1. 3. 2001 bylo v Moravskoslezském kraji 153 106 domácností jednotlivců, což představuje téměř třetinu – 29,2 % všech cenzových domácností. S růstem počtu a se změnami ve struktuře domácností souvisí i postupné zmenšování velikosti všech druhů domácností. Průměrný počet členů cenzové domácnosti v roce 1961 činil v Moravskoslezském kraji 3,11 osoby, do roku 2001 tento průměr klesl na 2,45.

Tab. 4.1.1 Cenzové domácnosti podle okresů (SLDB 2001)

	Cenzové domácnosti	v tom (%)					
		úplné rodiny		neúplné rodiny		vícečlenné nerodinné domácnosti	domácnosti jednotlivců
		bez závislých dětí	se závislými dětmi	bez závislých dětí	se závislými dětmi		
Česká republika	4 270 717	29,1	25,5	5,5	8,0	2,0	29,9
Moravskoslezský kraj	524 106	28,5	27,3	5,3	8,1	1,6	29,2
Bruntál	42 180	28,0	28,0	5,3	9,1	1,4	28,2
Frýdek-Místek	90 007	29,6	29,9	5,4	7,0	1,2	27,0
Karviná	117 183	28,8	26,7	5,2	8,2	1,6	29,3
Nový Jičín	63 362	29,0	29,7	4,9	7,6	1,6	27,2
Opava	70 526	31,3	30,9	4,7	6,6	1,8	24,7
Ostrava - město	140 848	26,2	23,2	5,6	9,3	1,9	33,9

V bytech bydlelo celkem 519 130 cenzových domácností, což je 99,1 % z celkového počtu cenzových domácností. Zatímco do roku 1991 se bytové poměry rodin s dětmi zlepšovaly, v období 1991 – 2001 se v souvislosti s nepříznivým vývojem na trhu s byty jejich bytová situace zhoršila. Výrazný nárůst neúplných rodin a současně malá nabídka volných bytů ovlivnily významně hodnoty za rodiny celkem.

Podle kategorie bytu bydlí většina cenzových domácností v bytech I.kategorie, a to plných 91,8 %. Jen 2,2 % cenzových domácností bydlí v bytech III. a IV. kategorie, a to nejvíce domácnosti jednotlivců (4,1 %). Rodiny se závislými dětmi celkem představují v Moravskoslezském kraji počet 184 453, z toho 47,7 % tvoří rodiny s jedním dítětem, se 2 dětmi to bylo 43,4 %.

Ve struktuře bydlení rodin podle právního užívání bytu se v období 1991 a 2001 promítly změny související s procesem privatizace bytového fondu. Nejvíce cenzových domácností bydlelo v bytech nájemních (35,5 %) a dále ve vlastním domě (30,2 %), 6,9 % domácností mělo byt v osobním vlastnictví a nejnižší podíl tvoří domácnosti bydlící v bytech družstev nájemců, a to 2,3 %.

Sociální vývoj

Tab. 4.1.2 Bydlení domácností (SLDB 2001)

	Domácnosti celkem	v tom (%)			
		úplné rodiny	neúplné rodiny	vícečlenné nerodinné domácnosti	domácnosti jednotlivců
Domácnosti bydlící v bytech	519 130	56,2	13,3	1,6	28,9
v tom podle kategorie bytu:					
I. kategorie	476 618	57,6	13,1	1,5	27,7
II. kategorie	28 336	47,0	15,5	2,3	35,1
III. a IV. kategorie	11 418	29,8	13,4	2,8	54,0
nezjištěno	2 758	18,1	24,8	6,7	68,7
v tom podle právního důvodu užívání bytu:					
byt ve vlastním domě	156 681	68,1	10,5	1,3	20,2
byt v osobním vlastnictví	36 015	55,0	12,9	1,4	30,7
byt nájemní	184 280	48,3	16,2	2,3	33,2
byt člena bytového družstva	93 317	55,7	14,1	0,7	29,6
byt člena družstva nájemců založeného za účelem privatizace	11 905	52,1	14,1	1,8	32,0
ostatní a nezjištěno	36 932	49,6	9,0	1,8	39,7

Regionální rozdílnost příjmů domácností v podstatě odráží úroveň mzdové diference. Výsledky z šetření Mikrocenzu umožňují detailnější strukturaci příjmů podle jejich druhu, jakož i jejich vazbu na vybrané sociálně demografické charakteristiky domácností.

Z níže uvedené tabulky jsou patrné relativně významné rozdíly ve velikosti domácností, průměrný počet členů domácnosti v Moravskoslezském kraji je na stejné úrovni s celorepublikovým průměrem, a to 2,50.

Z regionálního porovnání celkových příjmů na osobu vyplývá, že Moravskoslezský kraj je na posledním místě a zaostává za průměrem ČR o 11,7 %. Nejméně příznivá situace na severní Moravě odráží hospodářské a sociální problémy našeho regionu, řadíme se mezi tři kraje nejvíce postižené nezaměstnaností. Zjevný dlouhodobý hospodářský útlum našeho regionu souvisí zejména s obtížnou transformací průmyslových odvětví, projevující se nejen poklesem zaměstnanosti, ale i relativně pomalým mzdovým růstem v těchto odvětvích.

Tab. 4.1.3 Celkové peněžní příjmy domácností a jejich vztah k životnímu minimu v roce 2002

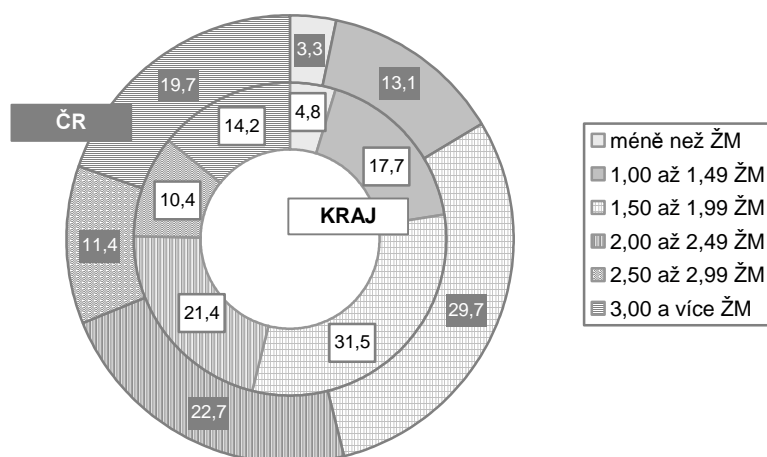
Zdroj: Mikrocensus 2002

	Průměrný počet členů domácnosti	Celkový čistý příjem (Kč)				Struktura domácností (%) podle vztahu příjmů domácností k životnímu minimu (ŽM)					
		roční na osobu		měsíční na domácnost		méně než ŽM	1,00 až 1,49 ŽM	1,50 až 1,99 ŽM	2,00 až 2,49 ŽM	2,50 až 2,99 ŽM	3,00 a více ŽM
		celkem	pořadí	celkem	pořadí						
ČR celkem	2,50	94 221	x	19 595	x	3,3	13,1	29,7	22,7	11,4	19,7
Hl.m.Praha	2,19	130 447	1	23 849	1	1,2	6,9	20,4	20,2	12,1	39,1
Středočeský	2,54	101 498	2	21 433	2	1,9	11,2	29,4	20,7	9,6	27,2
Jihočeský	2,52	92 498	4	19 380	5	2,3	12,3	33,6	20,6	15,0	16,1
Plzeňský	2,49	97 406	3	20 182	4	1,3	9,1	32,3	24,7	13,1	19,5
Karlovarský	2,51	91 695	6	19 103	7	6,3	12,3	30,5	20,7	10,5	19,7
Ústecký	2,46	86 127	11	17 649	13	5,7	21,0	28,7	20,6	9,4	14,6
Liberecký	2,51	92 257	5	19 243	6	3,5	12,8	30,8	25,3	12,2	15,4
Královéhradecký	2,51	86 428	10	18 039	12	2,7	13,1	28,4	29,7	13,0	13,1
Pardubický	2,63	84 924	12	18 600	10	3,4	16,2	31,4	23,4	10,9	14,7
Vysočina	2,76	88 904	7	20 513	3	1,5	14,2	28,7	27,2	13,7	14,7
Jihomoravský	2,55	88 573	8	18 808	8	4,2	11,3	29,5	26,5	11,9	16,6
Olomoucký	2,59	84 096	13	18 152	11	2,5	17,2	36,7	19,9	10,1	13,7
Zlínský	2,58	86 987	9	18 726	9	6,3	11,2	35,5	22,8	9,8	14,4
Moravskoslezský	2,50	83 150	14	17 282	14	4,8	17,7	31,5	21,4	10,4	14,2

Sociální vývoj

Meziregionální rozdíly v celkových čistých měsíčních příjmech na jednu domácnost jsou nižší než v případě příjmů na osobu, ale i z tohoto pohledu je Moravskoslezský kraj s příjmem 17 282 Kč na posledním místě v ČR. Přesnější vyjádření příjmů ve vztahu k domácnostem dostaneme, pokud je vztáhneme k životnímu minimu. To je ovlivněné velikostí domácností, ale bere v úvahu také počet a věk dětí. V roce 2002 v celé ČR žilo 3,3 % domácností pod životním minimem, v Moravskoslezském kraji je procentuální podíl ještě vyšší, a to 4,8 % domácností. Variační rozpětí v regionech se pohybovalo od 6,3 % (Zlínský kraj) do 1,2 % (Praha). V našem kraji se nemalý počet domácností (až 17,7 %) nachází jen mírně nad hranicí životního minima, což je interval 1,00 až 1,49 ŽM. V našem regionu je vyšší koncentrace domácností s průměrnými a mírně podprůměrnými příjmy.

Graf 4 Domácnosti podle vztahu příjmů k životnímu minimu v r. 2002



Příjmy ze závislé činnosti (tj. mzdy a jiné příjmy ze zaměstnání, dohod o provedení práce, honorářů) tvoří ve všech krajích rozhodující část (57 – 62 %) hrubých příjmů, v Moravskoslezském kraji je tento podíl 59,1 %. Celková variabilita příjmů ze závislé činnosti je nepatrně vyšší než v případě čistých příjmů na osobu i díky pozici Prahy, která převyšuje úroveň ČR bezmála o polovinu.

Tab. 4.1.4 Struktura hrubých ročních peněžních příjmů na 1 člena domácnosti v roce 2002

Zdroj: Mikrocensus 2002

	Celkem Kč	v tom příjmy							
		ze závislé činnosti		z podnikání		důchody a sociální dávky		ostatní	
		Kč	v %	Kč	v %	Kč	v %	Kč	v %
ČR celkem	110 805	66 311	59,8	19 076	14,5	25 780	23,3	2 638	2,4
Hl.m.Praha	160 548	97 270	60,6	32 609	20,3	24 432	15,2	6 237	3,9
Středočeský	120 774	71 595	59,3	21 605	17,9	24 762	20,5	2 812	2,3
Jihočeský	108 738	66 690	61,3	15 875	14,6	23 944	22,0	2 229	2,0
Plzeňský	115 238	71 937	62,4	17 310	15,0	24 494	21,3	1 496	1,3
Karlovarský	106 686	62 136	58,2	14 697	13,8	24 254	22,7	5 599	5,2
Ústecký	99 774	58 730	58,9	13 193	13,2	26 415	26,5	1 436	1,4
Liberecký	110 277	65 853	59,7	18 484	16,8	25 029	22,7	910	0,8
Královéhradecký	100 389	61 807	61,6	10 521	10,5	26 001	25,9	2 060	2,1
Pardubický	98 498	55 802	56,7	13 854	14,1	27 860	28,3	984	1,0
Vysočina	102 164	59 612	58,3	13 734	13,4	25 499	25,0	3 319	3,2
Jihomoravský	103 376	63 339	61,3	12 087	11,7	26 315	25,5	1 635	1,6
Olomoucký	96 724	57 059	59,0	11 301	11,7	26 634	27,5	1 730	1,8
Zlínský	99 350	58 352	58,7	10 385	10,5	26 539	26,7	4 074	4,1
Moravskoslezský	95 583	56 463	59,1	9 759	10,2	27 535	28,8	1 826	1,9

Největší meziregionální rozdíly jsou u příjmů z podnikání. Výše příjmů z podnikání vztahena na jednoho člena domácnosti je v metropoli na dvojnásobné úrovni ČR a na opačné straně je Moravskoslezský kraj, který dosahuje poloviny celorepublikového průměru.

Podíl sociálních příjmů na celkových příjmech byl v roce 2002 regionálně diferencovaný. Největší rozdíl byl mezi 15 % v Praze proti 28,8 % v Moravskoslezském kraji. V moravských krajích je podíl sociálních příjmů dlouhodobě nadprůměrný, za pozornost stojí nárůst v druhé polovině 90. let v Severomoravském kraji, kdy podíl sociálních příjmů vzrostl z 1/4 na 1/3.

Relativní váha ostatních příjmů je v jednotlivých krajích diferencovaná, ale při celkově nízké absolutní výši stačí stěžejí kompenzovat disproporce vzniklé u předchozích druhů příjmů. V ostatních příjmech jsou obsaženy především příjmy z kapitálového majetku, prodeje nemovitostí a movitého majetku, z pronájmů, pojistného plnění, výher a dědictví.

4.2 Bydlení (bytový fond, bytová výstavba)

Jedním z faktorů, které ovlivňují kvalitu života obyvatel na daném území, je bydlení. Lze předpokládat, že čím dostupnější bude bydlení, tím více lidí se bude do dané oblasti stěhovat i za cenu větší vzdálenosti od místa pracoviště.

Údaje o bytech a domech, jejich vybavení a stáří lze získat pouze ze sčítání lidu, domů a bytů. Mezi sčítáními máme jen omezené informace vypovídající o počtech bytů, které byly dostavěny, modernizovány či naopak rušeny. Do **celkového počtu domů** jsou zahrnuty všechny domy určené k bydlení (bez ohledu na obydlenost), objekty s byty (bytem) a ubytovací zařízení bez bytu, pokud slouží k dlouhodobému nebo trvalému ubytování (např. dětské domovy, domovy důchodců). V **neobydleném domě** nebyla sečtena žádná osoba s trvalým nebo dlouhodobým pobytem. Při hodnocení obydlenosti domů se nově ve sčítání 2001 objevuje kategorie **přechodně obydlené domy** - jde o domy, ve kterých je pouze přechodně obydlený byt (nebo byty) a současně žádný trvale obydlený byt ani trvale či dlouhodobě bydlicí osoba. Nárůst celkového počtu **rodinných domů** za posledních deset let byl částečně ovlivněn nesprávným zařazením rodinných domů při sčítání 1991 do rekreačních objektů (i když nebyly vyčleněny z bytového fondu) a částečně změnou metodiky při členění domů na bytové a rodinné domy.

Tab. 4.2.1 Trvale obydlené domy, trvale obydlené a neobydlené byty (SLDB 2001)

	Trvale obydlené domy celkem	z toho (%)		Trvale obydlené byty celkem	z toho v domech (%)		Neobydlené byty	
		rodinné domy	bytové domy		rodinných	bytových	celkem	z toho v trvale obydlených domech (%)
Česká republika	1 630 705	86,3	12,0	3 827 678	42,6	56,5	538 615	34,4
Moravskoslezský kraj	162 321	83,5	15,1	470 235	36,0	63,5	38 393	46,0
Bruntál	19 651	85,3	12,4	37 035	38,7	60,0	5 444	21,7
Frýdek-Místek	38 304	90,1	8,2	79 383	53,8	45,6	8 914	34,8
Karviná	26 897	75,8	22,2	105 167	24,0	75,6	4 681	56,4
Nový Jičín	26 443	88,4	10,1	56 965	50,7	48,7	5 790	39,3
Opava	32 662	91,2	7,8	63 297	62,3	37,1	6 040	46,2
Ostrava - město	22 481	64,5	33,7	128 388	14,6	85,1	7 524	75,1

V Moravskoslezském kraji je (podle výsledků SLDB 2001) 162 321 obytných domů celkem, tj. necelých 10 % obytných domů v celé ČR, z toho 83,5 % rodinných domů. V porovnání s celou ČR vychází nižší podíl rodinných domů (v celé ČR jich je 86,3 %) i více obyvatel na jeden dům (7,8 obyvatel na dům v Moravskoslezském kraji oproti 6,3 obyvatel na dům v ČR). To je dáno vyšším podílem městského obyvatelstva bydlicího v bytových domech.

Podíváme-li se na počet trvale obydlených bytů, je situace odlišná. V kraji je takových bytů 470 235, což odpovídá 2,7 obyvatele na trvale obydlený byt. V celé ČR je toto číslo cca o 3 setiny nižší, což znamená vyšší obsazenost bytů. Navíc je v kraji méně neobydlených bytů. Je však třeba poznamenat, že Moravskoslezský kraj má méně neobydlených bytů z titulu přechodné obydlenosti a rekreačního využití.

V porovnání mezi okresy vychází, že nejvíce obyvatel na jeden dům připadá v okresech Ostrava – město (přes 14 obyvatel na dům) a Karviná (přes 10), ve zbývajících okresech pak toto číslo nepřesahuje 6 (s výjimkou okresu Nový Jičín). Největší podíl rodinných domů je v okresech Opava a Frýdek-Místek (přes 90 %), nejmenší v okrese Ostrava – město (64,5 %), menší podíl rodinných domů než v ČR je i v okrese Karviná (75,8 %). Porovnáme-li počet osob na jeden trvale obydlený byt, pak nejlépe je na tom okres Ostrava – město (necelé dvě a půl osoby) a Karviná (2,65 osoby na trvale obydlený byt), ostatní okresy převyšují republikový průměr a dosahují obsazenosti 2,8 až 2,9 osoby na byt.

Nejvíce neobydlených bytů je v okrese Frýdek-Místek, což je dáno velkým podílem bytů obydlených přechodně či sloužících k rekreaci. Porovnáme-li však počty neobydlených bytů na 1 000 obyvatel, nejvíce

Sociální vývoj

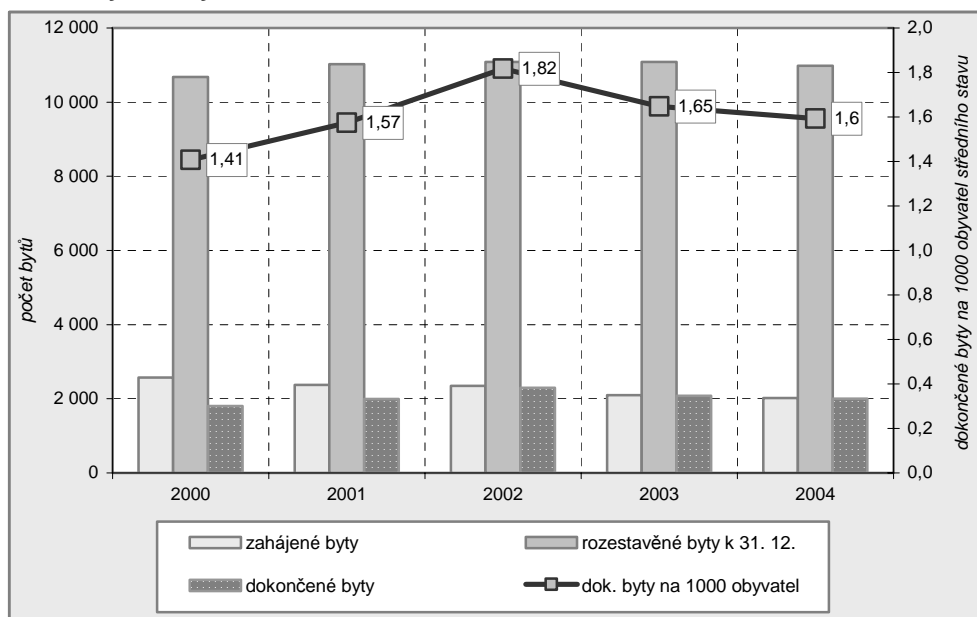
neobydlených bytů je v okrese Bruntál (téměř 52), v ostatních okresech toto číslo dosahuje hodnot mezi 30 a 40, s výjimkou okresů Ostrava – město (23,8) a Karviná (pouze 16,8 neobydleného bytu na 1 000 obyvatel). Pro porovnání: za celou ČR vychází 52,7 obyvatele na neobydlený byt. Protože lze předpokládat, že administrativní a technické příčiny neobydlenosti bytů budou všude zhruba stejné, pak tato čísla ukazují na rekreační oblasti, tedy na to, kde je nejvíce bytů obydlých přechodně či určených k rekreaci.

Tab. 4.2.2 Trvale obydlené byty podle období výstavby a vybavení (SLDB 2001)

	Trvale obydlené byty	Období výstavby nebo rekonstrukce (%)			
		do roku 1899 a nezjištěno	1900 - - 1945	1946 - - 1980	1981 - - 2001
Byty celkem	470 235	3,1	12,2	62,6	22,3
z toho:					
byty v rodinných domech	169 210	5,6	20,2	49,3	24,9
byty v bytových domech	298 495	1,6	7,3	70,4	20,7
z toho podle velikosti:					
1 obytná místnost	56 152	4,3	17,7	59,2	18,8
2 pokoje	155 435	2,8	11,1	73,1	13,0
3 pokoje	176 871	2,4	9,5	61,4	26,7
4 pokoje	48 904	3,3	15,7	50,6	30,4
5 a více pokojů	30 314	2,7	14,8	44,1	38,4
z toho vybavené:					
vodovodem v bytě	466 638	2,8	11,9	63,0	22,4
přípojením domu na kanalizační síť	340 683	1,7	8,4	68,1	21,7
plynem zavedeným do bytu	374 903	1,9	10,0	66,7	21,4
ústředním topením	397 918	1,6	7,4	66,4	24,6
etážovým topením	21 998	8,9	33,8	45,0	12,3

Porovnáme-li stáří bytového fondu, nejvíce trvale obydlených bytů bylo v kraji postaveno či rekonstruováno v období 1946 – 1980 (více než polovina) a další téměř čtvrtina v následujících 20 letech. Srovnáním domů rodinných a bytových vyplývá výrazně větší podíl bytových domů postavených či rekonstruovaných v letech 40. - 60. (přes 70 %), zatímco nově stavěných či rekonstruovaných domů je pouze 20,7 %. Rodinné domy pak byly stavěny či rekonstruovány z poloviny v letech 1946 až 1980, období předtím a potom je shodně kolem čtvrtiny.

Graf 5 Bytová výstavba



Sociální vývoj

Dvě třetiny bytů mají 2 až 3 pokoje, více než 99 % je vybaveno vodovodem, téměř 85 % ústředním topením a přes 72 % je napojeno na kanalizaci. Z tabulky 4.2.3 pak vyplývá, kdo je nejčastějším uživatelem bytu. U bytů ve vlastním domě to bývá častěji osoba ekonomicky aktivní ve věku středním a vyšším a s vyšším vzděláním. Byty v osobním vlastnictví vlastní osoby taktéž spíše s vyšším vzděláním, zde již ale nejde přesněji specifikovat věkovou skupinu, častěji však jde o osobu ekonomicky neaktivní. U bytů členů bytového družstva bývá vlastníkem osoba ekonomicky aktivní, spíše mladšího věku a s vyšším vzděláním (pokud jde o družstva nájemců, je situace obdobná, ale jde spíše o osoby starší). U zbývajících kategorií (tedy byty nájemní, příp. s jiným důvodem bezplatného užívání) je tomu přesně naopak. Uživatelem je osoba ekonomicky neaktivní, s nižším nebo žádným vzděláním a ve věku buď do 30 let nebo naopak nad 60 let.

Tab. 4.2.3 Trvale obydlené byty podle právního užívání bytu a ekonomické aktivity, věku a vzdělání uživatele bytu (SLDB 2001)

	Trvale obydlené byty celkem	z toho právní důvod užívání bytu (%)					
		byt ve vlastním domě	byt v osobním vlastnictví	jiné bezplatné užívání bytu	byt nájemní	byt člena bytového družstva	byt člena družstva nájemců
Celkem	470 235	28,7	7,1	5,1	36,1	18,4	2,3
v tom podle ekonomické aktivity uživatele bytu:							
ekonomicky aktivní	290 366	29,0	6,9	3,5	35,1	21,1	2,2
z toho nezaměstnaní	34 089	17,7	5,1	2,5	51,0	19,1	2,0
ekonomicky neaktivní	174 653	28,8	7,4	8,0	37,2	13,8	2,6
ekonomická aktivita nezjištěna	5 216	8,3	6,0	1,1	53,5	23,8	2,0
v tom podle věku uživatele věku:							
do 29 let	43 460	15,0	7,2	7,8	43,5	20,7	2,2
30-44 let	131 779	25,9	6,0	3,7	37,3	22,6	2,0
45-59 let	152 126	34,3	7,2	1,7	32,9	19,9	2,3
60 a více let	142 817	29,5	7,9	9,2	36,1	12,3	2,8
nezjištěn	53	15,1	13,2	1,9	39,6	18,9	-
v tom podle dokončeného vzdělání uživatele bytu:							
bez vzdělání	1 922	20,0	3,8	5,3	57,8	8,3	1,3
základní vč. nedokončeného	90 398	24,1	5,9	7,7	45,3	12,3	2,1
střední	215 008	30,6	6,5	4,7	35,4	18,5	2,1
úplně střední	110 939	28,8	8,3	4,5	32,1	21,6	2,6
vysokoškolské	45 237	31,5	9,6	3,8	27,2	22,3	3,5
nezjištěno	6 731	12,1	6,0	1,9	51,4	21,6	1,9

Z porovnání mezi okresy vyplývá, že v okresech s vyšším podílem rodinných domů (především Frýdek-Místek, Opava a těsně i Nový Jičín) jsou byty častěji ve vlastním domě a jsou větší. Je zde výrazně vyšší podíl bytů se 4 a více pokoji, což se týká i okresu Bruntál). Na druhou stranu v okresech Karviná a Ostrava – město jsou častější byty I. kategorie, naopak nejhorší je situace v okrese Bruntál, byty jsou novější (nicméně nikoli z posledního období před SLDB 2001, zde zase vedou okresy s vyšším zastoupením rodinných domů) a jsou obsazeny méně osobami. Kolem tří čtvrtin bytů v okresech Ostrava – město a Karviná je obývána 1 - 3 osobami, v ostatních okresech je tento podíl mezi 65 - 67 %.

Jak již bylo uvedeno, v obdobích mezi cenzy nám k posouzení změn v situaci kolem bydlení slouží především údaje o bytové výstavbě. Z těchto údajů vyplývá, že v letech 2000 až 2004 bylo dokončeno v našem kraji 10 177 bytů, z toho nejvíc (27,2 %) v okrese Frýdek-Místek. Tento okres vede i při porovnání počtu dokončených bytů na 1 000 obyvatel (postaveno 12,2 bytů). Následován je okresy Bruntál (10,6), Opava (9,8) a Nový Jičín (8,9). Hluboce zaostávají okresy Karviná (4,8) a Ostrava – město (3,8 bytu na 1 000 obyvatel). Tato tempa růstu jsou však naprosto nesrovnatelná se zbytkem ČR, protože průměr republiky je 13,4 dokončeného bytu na 1 000 obyvatel, zatímco v kraji je to pouze 8 bytů. Téměř polovina těchto bytů v kraji je v rodinných domech, přičemž největší podíl je opět v okrese Frýdek-Místek (přes 65 % dokončených bytů). Méně předpokladatelné však je, že na druhém místě v hodnocení podle tohoto ukazatele je okres Ostrava – město s více než 60 % podílem bytů v rodinných domech. Stejně nečekané je umístění okresu Bruntál – je totiž s pouhými 25 % na posledním místě. Třetinu bytů v bytových domech v kraji postavila za sledované období Ostrava, méně výkonní stavitelé jsou v okresech Frýdek-Místek, Nový Jičín a Bruntál. Nejméně bytů se postavilo opět v okrese Karviná. Čtvrtina dokončených bytů v kraji jsou byty

Sociální vývoj

v nástavbách, přístavbách a vestavbách bytových i rodinných domů. Zde byl nejméně aktivní okres Opava (781 byt), následován okresem Frýdek-Místek. V ostatních okresech je počet dokončených bytů výrazně nižší, nejnižší pak je v okrese Bruntál.

Tab. 4.2.4 Bytová výstavba

	2000	2001	2002	2003	2004	Změna v %	
						2004/ 2000	průměrná roční
Zahájené byty	2 574	2 370	2 352	2 101	2 017	-21,6	-5,9
z toho v rodinných domech	965	1 035	1 046	1 225	1 246	29,1	6,6
Rozestavěné byty k 31. 12.	10 675	11 028	11 085	11 089	10 978	2,8	0,7
z toho v rodinných domech	5 064	5 146	5 141	5 359	5 452	7,7	1,9
Dokončené byty	1 801	1 997	2 297	2 078	2 004	11,3	2,7
z toho v rodinných domech	886	957	1 052	1 011	1 087	22,7	5,2
Dokončené byty na 100 zahájených bytů	70,0	84,3	97,7	98,9	99,4	¹⁾ 29,4	x
Dokončené byty na 1 000 obyvatel	1,4	1,6	1,8	1,6	1,6	¹⁾ 0,2	x
Průměrná obytná plocha dokončeného bytu v m ²	69,6	71,3	67,2	69,1	71,0	2,1	x
z toho bytu v rodinných domech	90,9	92,7	91,0	93,2	90,9	0,0	x

¹⁾ rozdíl 2004 - 2000

Další významnou skupinou jsou byty v domech s pečovatelskou službou či penzionech pro důchodce. I zde je nejméně aktivní okres Frýdek-Místek následován tentokrát okresy Karviná a Opava. Nejméně těchto bytů se buduje v okrese Ostrava – město, což je zajímavé, protože tento okres má nejvíce obyvatel ve věku 65 a více let. Méně těchto bytů staví i okresy Nový Jičín a Bruntál, ve kterých je ale případných klientů těchto zařízení relativně méně.

Tab. 4.2.5 Dokončené byty

	2000	2001	2002	2003	2004	Změna v %		Struktura v %	
						2004/ 2000	prů- měrná roční	2000	2004
Dokončené byty	1 801	1 997	2 297	2 078	2 004	11,3	2,7	100,0	100,0
v tom:									
ve stavbách pro bydlení	980	1 217	1 238	1 078	1 226	25,1	5,8	54,4	61,2
v tom:									
v rodinných domech	886	957	1 052	1 011	1 087	22,7	5,2	49,2	54,2
v bytových domech	94	260	186	67	139	47,9	10,3	5,2	6,9
v nástavbách, vestavbách nebo přístavbách	500	533	548	448	462	-7,6	-2,0	27,8	23,1
v domech s pečovatelskou službou	19	86	75	214	180	847,4	75,4	1,1	9,0
v nebytových objektech	43	41	54	71	51	18,6	4,4	2,4	2,5
v adaptovaných nebytových prostorách	259	120	382	267	85	-67,2	-24,3	14,4	4,2
Modernizace bytového fondu	1 302	1 134	1 493	1 411	1 327	1,9	0,5	x	x

Více než 10 % dokončených bytů vzniklo ze stavebně upravených nebytových prostor. Tento způsob se nejvíce využívá v okrese Bruntál (38,8 % všech takto vzniklých bytů v kraji), nejméně se takto získávají byty v okresech Opava a Nový Jičín.

Neméně zajímavou kategorií je i modernizace bytového fondu, při které sice nevznikají nové byty, ale vypovídá také o kvalitě života na daném území. Nejvíce modernizovaných bytů je v okrese Opava (téměř tři tisíce, tj. 43,9 % modernizovaných bytů v kraji). Méně se modernizuje v okresech Nový Jičín a Frýdek-Místek. Zajímavé je, že v okrese Bruntál nebyl takto zmodernizován v uplynulých pěti letech ani jediný byt. Je však třeba mít na paměti, že se jedná o úpravy na základě stavebního povolení, takže zde nejsou podchyceny úpravy dělané na stavební ohlášení ani drobné úpravy, které ohlašovací povinnosti nepodléhají.

V letech 2000 – 2004 byla v Moravskoslezském kraji zahájena stavba 11 414 bytů. Skladba zahájených bytů je obdobná jako u bytů dokončených – nejméně aktivní je okres Frýdek-Místek (3 292 bytů), nejméně aktivní je okres Karviná, nejvíce chtějí modernizovat byty v okrese Opava. Plynulost bytové výstavby se posuzuje

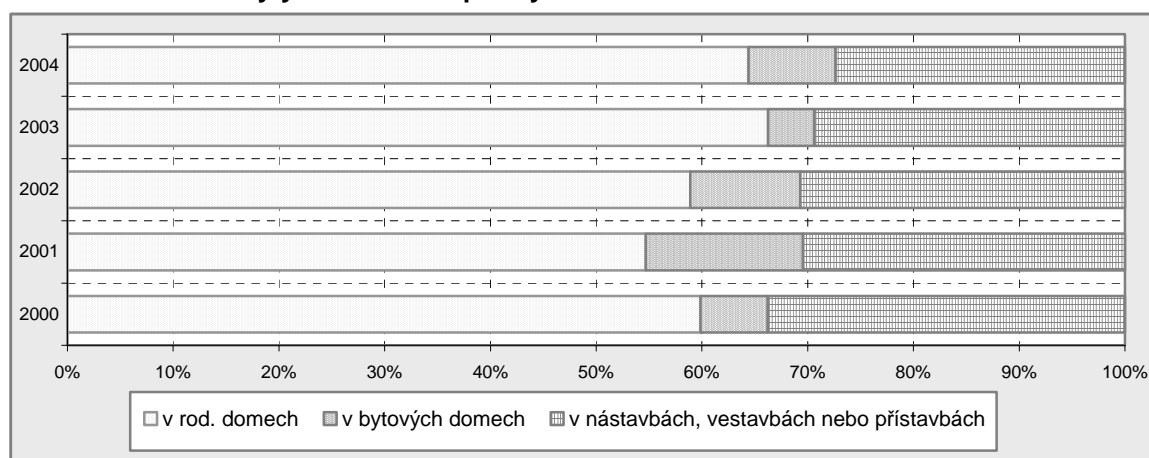
porovnáním dokončených a zahájených bytů. Z něj vyplývá, že v roce 2000 připadalo 70 dokončených bytů na 100 bytů zahájených, v roce 2004 to již bylo 99,4 bytu, takže lze říci, že výstavba bytů se zrychlila. Průměr za celé období je 89,2 bytu. U jednotlivých okresů jsou trendy vývoje odlišné. Okres Nový Jičín kopíruje jako jediný vývoj celokrajový, byť s nejnižším výsledkem v kraji (66,1 bytu). Asi největší disproporce jsou v okrese Bruntál. V roce 2000 dokončili necelých 48 bytů na 100 bytů zahájených. V roce 2002 jich dokončili přes 243. Celkově za těchto 5 let udržují vyrovnaně 100,7 dokončeného bytu na 100 zahájených. Stejně rozkolísané jsou i okresy Opava (za celé období 84,3), Ostrava – město (85,8) a Karviná (99,4). Vývoj v okrese Frýdek-Místek odpovídá obrácené parabole s maximem v roce 2002 (115,8), přičemž za celé období se dokončilo 84,1 bytu na 100 zahájených.

Tab. 4.2.6 Intenzita bytové výstavby podle okresů

	Dokončené byty				Dokončené byty na 1 000 obyvatel			
	úhrn za období		změna (rozdíl úhrnů)		úhrn za období		změna (rozdíl úhrnů)	
	1997 - 2000	2001 - 2004	absolutně	v %	1997 - 2000	2001 - 2004	absolutně	v %
Česká republika	87 881	111 444	23 563	26,8	8,5	10,9	2,4	28,2
Moravskoslezský kraj	6 992	8 376	1 384	19,8	5,4	6,6	1,2	21,7
Bruntál	997	892	-105	-10,5	9,4	8,5	-0,9	-9,3
Frýdek-Místek	1 814	2 510	696	38,4	7,9	11,1	3,1	39,4
Karviná	983	1 099	116	11,8	3,5	4,0	0,5	14,5
Nový Jičín	857	1 125	268	31,3	5,3	7,1	1,7	32,7
Opava	1 149	1 547	398	34,6	6,3	8,6	2,2	35,3
Ostrava - město	1 192	1 203	11	0,9	3,7	3,8	0,1	3,5

V roce 2000 bylo v našem kraji 10 675 rozestavěných bytů. Na konci roku 2004 jich bylo 10 978, tedy o 303 více. Rozestavěných bytů ubylo v okresech Bruntál a Ostrava – město, v okrese Karviná se jejich počet téměř nezměnil, v ostatních okresech došlo k nárůstu rozestavěnosti, nejvíce v okrese Nový Jičín.

Graf 6 Dokončené byty ve stavbách pro bydlení



4.3 Ekonomická aktivita

Zaměstnanost a mzdy

Výběrové šetření pracovních sil (VŠPS) je zdrojem informací o trhu práce zjišťovaných tazatelským způsobem v domácnostech respondentů v místě bydliště. Rozsah výběrového souboru činí přibližně 0,7 % všech trvale obydlených bytů v České republice. Výklad obsahové náplně ukazatelů trhu práce vychází z prováděcí metodiky Eurostatu a je v souladu s definicemi a doporučeními Mezinárodní organizace práce (ILO). Ekonomicky aktivní obyvatelstvo (pracovní síly) jsou všechny osoby 15leté a starší, které splňují požadavky na zařazení mezi zaměstnané a nezaměstnané. Míra ekonomické aktivity vyjadřuje podíl této pracovní síly na počtu všech osob starších 15 let.

V Moravskoslezském kraji se v roce 2004 ve srovnání s rokem 2000 snížil počet ekonomicky aktivních obyvatel o 7,7 tis. osob (o 1,2%), při průměrné roční změně o -0,3%. Z ekonomicky aktivních se počet nezaměstnaných zvýšil o 0,2 tis. osob (o 0,2%). V roce 2004 došlo ke zlepšení snížením jejich počtu

Sociální vývoj

o 1,7 tis. v meziročním srovnání k roku 2003. U zaměstnaných, jako další složky ekonomicky aktivní populace, bylo v roce 2004 k roku 2000 o 7,8 tis. osob (o 1,5 %) méně. Průměrná roční změna činila u počtu zaměstnaných -0,4 %. Od tohoto vývoje se za hodnocené období (rok 2004 ku 2000) odlišovala situace u žen. Oproti celkovému vývoji se počet ekonomicky aktivních žen zmenšil sice pomaleji (o 1,9 tis, tj. o 0,7 %), ale ve struktuře stoupl rychleji počet nezaměstnaných (o 2,1 tis. žen, tj. o 4,5 %). Současně opačná, rychlejší, byla dynamika poklesu počtu zaměstnaných žen (o 4,0 tis. tj. o 1,7 %). Přetrvává zde základní dlouholetá příčina tohoto stavu – z malé nabídky volných pracovních míst je menší část zaplňována ženami a jsou také relativně častěji mezi uvolňovanými zaměstnanci. Část jich přechází mezi ekonomicky neaktivní, především do důchodu. Zaměstnavatelé v některých případech preferují podle pohlaví zaměstnávání mužů.

Tab. 4.3.1 Ekonomická aktivita (VŠPS)

	2000	2001	2002	2003	2004	Změna v %	
						2004/2000	průměrná roční
Obyvatelstvo ve věku 15 a více let celkem (tis. osob)	1 057,2	1 052,3	1 055,1	1 058,7	1 061,6	0,4	0,1
v tom:							
ekonomicky aktivní	619,4	616,2	618,9	615,0	611,7	-1,2	-0,3
v tom:							
zaměstnaní v NH	530,5	528,1	536,5	524,3	522,7	-1,5	-0,4
nezaměstnaní	88,8	88,1	82,4	90,7	89,0	0,2	0,0
ekonomicky neaktivní	437,8	436,1	436,2	443,8	449,9	2,7	0,7
Míra ekonomické aktivity celkem (%)	58,6	58,6	58,7	58,1	57,6	¹⁾ -1,0	x
z toho ve věku:							
15 - 19 let	12,2	11,2	8,5	9,8	8,0	¹⁾ -4,2	x
20 - 24 let	70,1	69,8	65,1	62,9	60,8	¹⁾ -9,2	x
35 - 39 let	92,4	93,2	93,1	91,1	93,0	¹⁾ 0,6	x
45 - 49 let	89,6	90,4	92,2	91,5	88,5	¹⁾ -1,1	x
60 - 64 let	9,7	12,2	14,9	10,9	10,5	¹⁾ 0,9	x
v tom podle vzdělání:							
základní a bez vzdělání	23,5	23,2	22,2	21,7	21,2	¹⁾ -2,3	x
střední bez maturity	69,4	69,2	70,0	68,8	67,1	¹⁾ -2,2	x
střední s maturitou	69,2	68,9	68,9	66,7	66,8	¹⁾ -2,4	x
vysokoškolské	77,5	79,7	79,6	78,9	77,7	¹⁾ 0,3	x
Obecná míra nezaměstnanosti (%)	14,3	14,3	13,3	14,7	14,5	¹⁾ 0,2	x
z toho ženy	16,9	17,4	16,3	18,8	17,8	¹⁾ 0,9	x

¹⁾ rozdíl 2004 - 2000 v bodech

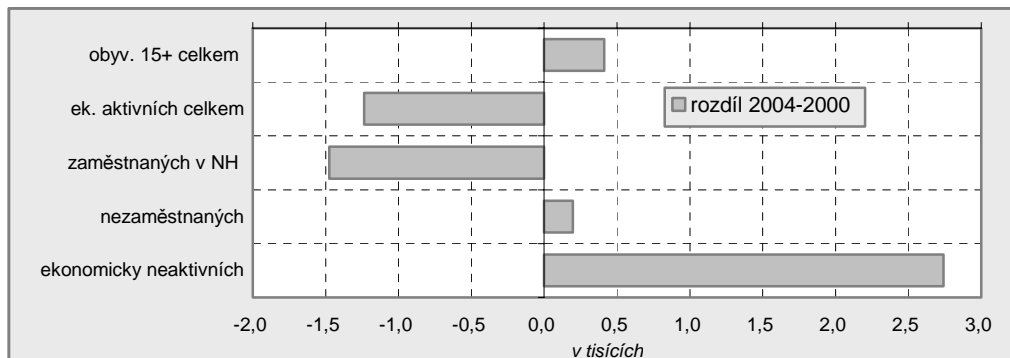
Podle věku v roce 2004 byla počtem zaměstnaných nejčetnější věková skupina 30 – 34 let. Vzrostla také ve srovnání s rokem 2000, a s ní také tři věkové pětileté skupiny souhrnně od 50 do 64 let. Největší nárůst, o 12,5 tis. zaměstnaných (o 43,3 %), nastal u věkové skupiny 55 – 59 let. Ta se jako jediná pětiletá věková skupina počtem zaměstnaných průběžně meziročně zvyšovala. Jedná se o poválečnou první populační vlnu, která přešla v uvedeném období do předdůchodového věku. Mimo uvedené čtyři věkové skupiny zaměstnaných, které početně narostly, došlo u ostatních za porovnávané období k jejich úbytku.

Podle školské vzdělanosti zaměstnaných byla v roce 2004 početně největší skupina se vzděláním středním bez maturity, a to celkem i u mužů. U zaměstnaných žen to byla skupina se vzděláním středním s maturitou. Spolu s vysokoškolsky vzdělanými zaměstnanými v uvedených skupinách došlo k početnímu růstu. Za srovnávané období se naopak snížil počet se základním a bez vzdělání, a to zaměstnaných mužů i žen. Početní pokles nastal ještě u zaměstnaných mužů se vzděláním středním s maturitou. U zaměstnaných žen pak jejich počet poklesl u vzdělání středního bez maturity. Absolutně nejvíce vzrostl počet zaměstnaných s vysokoškolským vzděláním, a to celkem o 5,5 tis. osob, z toho o 4,2 tis. žen. Také dynamika u této vzdělanostní kategorie byla nejvyšší (u zaměstnaných celkem o 9,5 %, u mužů o 3,4 % a u žen o 19,0 %). Podle uvedených vývojových trendů pokračovala v hodnoceném období přeměna vzdělanostní struktury zaměstnaných ve prospěch vyššího vzdělání.

Nejvyšší počet zaměstnaných v národním hospodářství v kraji (536,5 tis. osob) byl v roce 2002. V roce 2004 **podle odvětví národního hospodářství** bylo 29,4 %, tedy tři z deseti zaměstnaných, ve zpracovatelském

průmyslu. Ten od roku 2000 do roku 2003 vykazoval každoroční růst počtu zaměstnanců. Meziročně nastalo snížení v roce 2004. Ve srovnání let 2004 a 2000 patřil k nejvíce zaměstnaností rostoucím odvětvím úsek ubytování a stravování (o 41,6 %), ostatní veřejné, osobní a sociální služby (o 24,2 %), zdravotní a sociální péče (o 13,7 %) a činnosti v oblasti nemovitostí a pronájmu (o 10,6 %). Snížení počtu zaměstnaných za hodnocené období nastalo u zemědělství, myslivosti, dále pak u těžby nerostných surovin (ta však v roce 2004 meziročně vzrostla o 4,2 tis. zaměstnaných, tj. o 17,6 %), v odvětví obchodu, oprav motorových vozidel a spotřebního zboží, u dopravy, skladování a spojů, u finančního zprostředkování a u vzdělávání.

Graf 7 Obyvatelstvo ve věku 15 a více let podle ekonomické aktivity (VŠPS)



Za srovnávané období roku 2004 proti roku 2000 v Moravskoslezském kraji podíl zaměstnanosti **podle sektorů** (tab 4.3.2) poklesl u největšího – terciárního a nejmenšího – primárního a naopak stoupl u sekundárního. Vývoj za Českou republiku byl obdobný poklesem u primárního a opačný než za kraj u dvou dalších sektorů. Za pětileté období tak terciární sektor celostátně vzrostl z 55,4 % v roce 2000 na 56,5 % v roce 2004. V kraji bylo zastoupení terciárního sektoru nejvyšší (53,7 %) v letech 2001 a 2002, v roce 2003 bylo nejnižší a v roce 2004 se opět meziročně zvýšilo. Obrácený vývoj (s výjimkou roku 2002) nastal u sekundárního i primárního sektoru.

Tab. 4.3.2 Struktura zaměstnanosti podle sektorů (VŠPS)

	2000	2001	2002	2003	2004	Rozdíl 2004 - 2000
Zaměstnaní celkem (tis. osob)	530,5	528,1	536,5	524,3	522,7	¹⁾ -7,8
v tom v sektoru (%):						
primárním	3,3	2,6	2,8	3,1	3,0	¹⁾ -0,2
sekundárním	43,8	43,6	43,5	45,0	44,8	¹⁾ 1,0
terciárním	52,8	53,7	53,7	52,0	52,1	¹⁾ -0,7

¹⁾ rozdíl 2004 - 2000 v bodech

Podle postavení v zaměstnání je v kraji nadále dominantní skupina zaměstnanců. Z celkového počtu tvořili 87,1 %. V roce 2004 ku 2000 jich ale ubylo 11,6 tis. Od roku 2000 soustavně rostlo zastoupení pracujících na vlastní účet. Je to druhá nejpočetnější skupina a její podíl 7,3 % v roce 2000 stoupl na 9,1 % v roce 2004. Meziročně však došlo v roce 2004 k jejich početnímu poklesu o 2,5 tis. osob (o 5,0 %). Zaměstnavatelé, jako třetí větší skupina, se za srovnávané období roku 2004 ku 2000 početně snížili o 3,3 tis. osob, tj. o 16,3 %. V hodnoceném období rovněž ubylo malých skupin - členů produkčních družstev (o 1,1 tis. osob) a pomáhajících rodinných příslušníků (o 1,0 tis. osob).

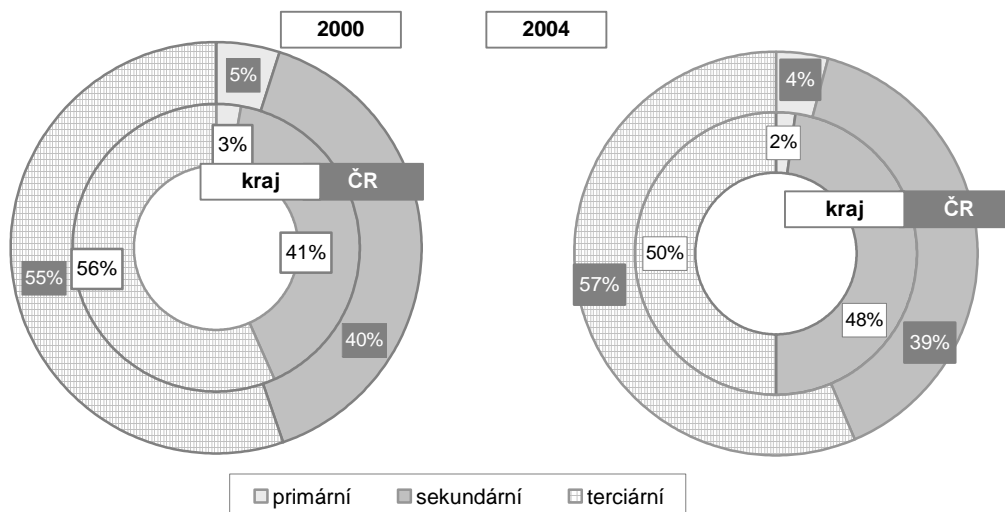
Podle klasifikace zaměstnání (KZAM) v roce 2004 bylo v kraji nejvíce zaměstnaných ve skupině řemeslníci a kvalifikovaní výrobci, zpracovatelé a opraváři (110,7 tis.), ale proti roku 2000 jich ubylo o 8,6 tis. osob (o 7,2 %). Techničtí, zdravotničtí a pedagogičtí pracovníci a v příbuzných oborech se jim početně blíží a v roce 2004 jich bylo 108,6 tis. Za srovnávané roky se jejich počet zvýšil o 11,9 tis. osob (o 12,3 %). O více než 10,0 % vzrostly v roce 2004 ku 2000 také počty u obsluhy strojů a zařízení a u nižších administrativních pracovníků. Naopak ke snížení došlo podstatně u zákonodárců, vedoucích a řídicích pracovníků, dále u vědeckých a odborných pracovníků a u příslušníků armády.

Počet obvykle odpracovaných hodin týdně v hlavním zaměstnání se v kraji snížil ze 42,0 v roce 2000 na 40,8 v roce 2004. Tento vývoj byl ovlivněn nejpočetnější skupinou – zaměstnanci. U nich došlo ke snížení tohoto ukazatele v odpracovaných hodinách ze 41,6 v roce 2000 na 40,2 v roce 2004. Obdobně tomu bylo

u malé skupiny – členů produkčních družstev. Naproti tomu ke zvýšení za srovnávané období došlo u podnikatelů (z 50,5 na 51,1 hod.), a také u pomáhajících rodinných příslušníků.

Druhé (další) zaměstnání mělo v kraji v roce 2004 celkem 11,0 tis. zaměstnaných, z toho 3,4 tis. žen. Oproti roku 2000 ubylo s více než jedním zaměstnáním celkem 0,9 tis. osob, z toho 0,7 tis. žen. V mezikrajovém srovnání došlo ke zvýšení počtu těchto zaměstnaných jen u Hlavního města Prahy a krajů Středočeského a Olomouckého. Podíl osob s více než jedním zaměstnáním se z celkového počtu zaměstnaných v kraji snížil z 2,2 % v roce 2000 na 2,1 % v roce 2004. Obdobně nastal pokles tohoto ukazatele u žen z 1,8 % na 1,5 %.

Graf 8 Struktura zaměstnanosti podle hlavních sektorů



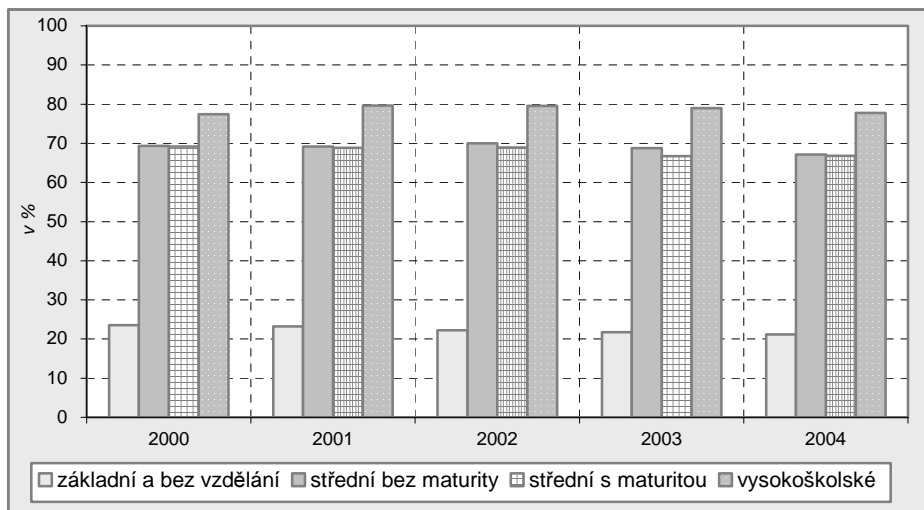
V Moravskoslezském kraji bylo v roce 2004 celkem 449,9 tis. **ekonomicky neaktivních obyvatel**. Ve srovnání s rokem 2000 se jejich počet zvýšil o 12,1 tis., tj. o 2,7 %, při meziroční průměrné změně 0,7 %. Podíl žen ekonomicky neaktivních v roce 2004 činil 60,8 %, což je o 0,8 procentního bodu méně než v roce 2000. Za srovnávané období došlo k poklesu počtu ekonomicky neaktivních u věkové skupiny 45 – 59 let, a to u obou pohlaví. U žen se tento ukazatel snížil ještě u 30 až 44letých (o 0,2 tis., tj. o 1,1 %), a to za současného růstu u mužů (o 0,8 tis., tj. o 23,3 %). Vyšší dynamiku růstu ekonomicky neaktivních za hodnocené období vykázali muži (8,5 tis., tj. 5,1 %) než ženy (3,6 tis., tj. 1,3 %). **Důvody ekonomické neaktivity** jsou zřejmé z jejího složení. Ve struktuře ekonomicky neaktivního obyvatelstva se zvýšil za srovnávané roky 2004 ku 2000 počet studentů o 9,1 tis. (o 9,2 %) a důchodců o 4,8 tis. (o 1,7 %). Mezi roky 2000 až 2002 se každoročně celkový počet důchodců snižoval z výchozích 277,9 tis. osob až na 271,4 tis. Především z důvodu legislativní změny využila v roce 2003 značná část věkem odpovídajících pracovních sil možnosti urychleného přechodu z kategorie nezaměstnaných (součást ekonomicky aktivních) do předčasného důchodu. Meziročně (2003 ku 2002) tak skokově narostl počet důchodců o 9,3 tis. (o 3,4 %). U studentů se projevila jednak vyšší nabídka studijních míst ve školství a jednak motivace daná faktem, že s vyšší vzdělanostní kvalifikací se zvyšuje pravděpodobnost získání lépe honorovaných zaměstnání. Podle pohlaví se zvýšil podíl žen na počtu důchodců ze 60,0 % v roce 2000 na 60,2 % v roce 2004, když se na jejich celkovém početním přírůstku podílely ze 70,8 %, což představuje 3,4 tis. žen pobírajících důchod. Na značném početním růstu důchodců v roce 2003 ku 2002 se ženy účastnily počtem 6,1 tis., tedy ze dvou třetin tohoto meziročního zvýšení. V kategorii „ostatní“ došlo v roce 2004 ku 2000 celkově ke snížení jejich počtu o 1,8 tis. osob, přičemž došlo k přírůstku 0,9 tis. mužů a úbytku 2,7 tis. žen. Ženy se podílely v roce 2004 na této skupině 84,7 %. Z nich podílově dominující ženy v domácnosti přešly zčásti do důchodu a také mezi ekonomicky aktivní, a to i tím, že se rozšířily řady uchazečů o zaměstnání. U studentů se podíl žen na jejich celkovém počtu snížil z 50,7 % v roce 2000 na 49,1 % v roce 2004. Za srovnávané období sice vzrostl jejich počet o 2,9 tis. (o 5,8 %), ale rychlejší růst se projevil u mužů o 6,2 tis. (o 12,7 %).

Obecná míra nezaměstnanosti (podle ILO - International Labour Organization) je ukazatel získaný procentuálním způsobem z výsledků Českým statistickým úřadem prováděného výběrového šetření pracovních sil a vyjadřuje podíl počtu nezaměstnaných (čitatele) na celkové pracovní síle (jmenovatel).

Registrovaná míra nezaměstnanosti (podle původní metodiky Ministerstva práce a sociálních věcí ČR, platné do 30. 6. 2004), je podíl vyjádřený v procentech, kde v čitateli je počet neumístěných uchazečů o zaměstnání a ve jmenovateli disponibilní pracovní síla (tj. zaměstnaní z VŠPS + neumístění uchazeči).

Registrovaná míra nezaměstnanosti (podle nové metodiky Ministerstva práce a sociálních věcí ČR, platné od 1. 7. 2004), je podíl vyjádřený v procentech, kde v čitateli je počet dosažitelných neumístěných uchazečů o zaměstnání a ve jmenovateli součet zaměstnaných z VŠPS, počtu pracujících cizinců podle evidence MPSV a MPO a počtu dosažitelných neumístěných uchazečů o zaměstnání.

Graf 9 Míra ekonomické aktivity obyvatelstva ve věku 15 a více let podle vzdělání (VŠPS)



Obecná míra nezaměstnanosti v Moravskoslezském kraji v roce 2004 dosáhla 14,5 %. Spolu s krajem Ústeckým byla z regionů nejvyšší a přesahovala úroveň za republiku (8,3 %). Za kraj byla o 0,2 bodu vyšší proti roku 2000 a mírně se zlepšila poklesem o 0,2 bodu ve srovnání s rokem 2003. Podle věkových skupin byla po celé období nejvyšší u nejmladších šetřených osob a současně u nich dosáhla v roce 2004 maximálních hodnot. Obecná míra nezaměstnanosti tak gradovala u 15 až 19letých na 64,9 % a u 20 až 24letých na 28,3 %. Následovala věková skupina 50 až 54letých, která se v tomto ukazateli zhoršovala každoročně od roku 2001 z 10,0 % na 14,6 % v roce 2004. Pozitivní vývoj v roce 2004 se projevil snížením obecné míry nezaměstnanosti ve srovnání s rokem 2000 i 2003 u věkových skupin 30 až 34letých a 45 až 49letých. Oproti roku 2003 došlo k obdobnému zlepšení také u věkové skupiny 25 až 29letých. Podle dosaženého stupně vzdělání se projevuje pravidlo, že jestliže je stupeň absolvované školy vyšší, tak obecná míra nezaměstnanosti je nižší. V roce 2004 byla u šetřených celkem podle vzdělání:

- základního a bez vzdělání 40,1%
- středního bez maturity 16,6%
- středního s maturitou 8,7%
- vysokoškolského 3,6%.

Tato tendence se v hodnoceném období prosazovala u mužů i u žen. Nejvyšší byla obecná míra nezaměstnanosti v roce 2003 u mužů se základním vzděláním a bez něho (46,1 %). Celkově, a také u žen, byla u této nejnižší vzdělanostní skupiny maximální v roce 2004. Spolu se skupinou se vzděláním středním bez maturity stoupla rovněž ve srovnání s rokem 2000 i 2003. Naopak příznivě poklesla obecná míra nezaměstnanosti v roce 2004 ku 2000 u skupin se vzděláním středním s maturitou a s vysokoškolským, a to jak celkově, tak z toho i u žen. U mužů se projevilo její výraznější zlepšení u skupiny vzdělání vysokoškolského z výchozích 5,3 % roku 2000 na 2,9 % v roce 2004.

Míra ekonomické aktivity byla v roce 2000 na úrovni 58,6 % a do roku 2002 nepatrně stoupla o 0,1 bodu. Snížila se pak v následujících dvou letech až na hodnotu 57,6 % v roce 2004. Příčiny jsou shodné jako u vývoje rostoucího počtu důchodců a studentů v kategorii ekonomicky neaktivních. Potenciální zdroje pracovních sil se postupně snižují s prodlužující se střední délkou života a velmi nízkou porodností. Začíná se projevovat pokles porodnosti z devadesátých let minulého století až po současnost a z toho plynoucí úbytek dětí do 14 let věku. V roce 2004 jich bylo o 25,9 tisíc (o 11,6 %) méně než v roce 2000. Míra ekonomické aktivity v roce 2004 byla nejvyšší u skupiny 40 až 44letých (93,9 %). Nad úroveň roku 2000 zůstala u věkových kategorií 35 až 39letých a u tří pětiletých skupin v souhrnu od 50 do 64 let. K jejímu snížení došlo za srovnávané období u čtyř skupin věkově nejmladších v souhrnu od 15 do 34 let a mírně také u 40 až 44 let a nad 65 let. Podle vzdělání v roce 2004 byla nejvyšší míra ekonomické aktivity u vysokoškoláků. Pouze u této vzdělanostní skupiny byla v roce 2004 vyšší než v roce 2000, ale i zde se od maxima 79,7 % v roce 2001 průběžně snižovala. Po celé období od roku 2000 míra ekonomické aktivity klesala u skupiny s absolvovanou školou základní a bez vzdělání. U mužů prvé tři a u žen po čtyři roky hodnoceného období byla míra ekonomické aktivity stabilizovaná s odchylkou 0,2 bodu. V roce 2004 u mužů

Sociální vývoj

dosáhla úrovně 65,7 %, což proti roku 2000 bylo o 1,4 bodu méně. U žen se za totéž období snížila o 0,5 bodu na 50,1 % v roce 2004.

Průměrný evidenční počet zaměstnanců (podniková metoda) v Moravskoslezském kraji v roce 2004 činil 314,5 tis. fyzických osob. Ve srovnání s rokem 2000 došlo ke snížení jejich počtu o 3,1 %. V okresním členění s výjimkou Karviné (zvýšení o 6,6 %) u všech ostatních okresů obdobně poklesl průměrný evidenční počet zaměstnanců. Z toho nejvíce (o 9,3 %) v okrese Bruntál. Podle odvětví se v roce 2004 ku 2000 podstatně, o jednu třetinu početního stavu, snížil uvedený ukazatel u zemědělství, myslivosti, lesnictví, a dále o více než 10 % u stavebnictví a u ubytování a stravování. Naopak přes 10 % se průměrný evidenční počet zaměstnanců zvýšil u ostatních veřejných, sociálních a osobních služeb, u činností v oblasti nemovitostí a pronájmu, u dopravy, skladování a spojů a u obchodu, oprav motorových vozidel a výrobků pro osobní potřebu.

Tab. 4.3.3 Průměrné mzdy podle okresů ^{*)}

	Průměrný evidenční počet zaměstnanců v roce 2004 (fyz. osoby)	Průměrná měsíční mzda zaměstnance (Kč)		Změna v %		Rozdíl oproti průměru			
		2000	2004	2004/2000	průměrná roční	kraje (%)		ČR (%)	
						2000	2004	2000	2004
Česká republika	3 198 854	13 614	18 035	32,5	7,3	x	x	x	x
Moravskoslezský kraj	314 512	12 794	16 909	32,2	7,2	x	x	-6,0	-6,2
Bruntál	21 129	10 717	14 615	36,4	8,1	-16,2	-13,6	-21,3	-19,0
Frýdek-Místek	46 710	12 379	16 216	31,0	7,0	-3,2	-4,1	-9,1	-10,1
Karviná	42 722	11 318	15 656	38,3	8,4	-11,5	-7,4	-16,9	-13,2
Nový Jičín	35 446	12 027	16 211	34,8	7,7	-6,0	-4,1	-11,7	-10,1
Opava	37 064	11 277	15 047	33,4	7,5	-11,9	-11,0	-17,2	-16,6
Ostrava - město	131 440	14 360	18 645	29,8	6,7	12,2	10,3	5,5	3,4

^{*)} subjekty se sídlem na území (bez podniků do 20 zaměstnanců)

Průměrná měsíční mzda (na fyzické osoby) v roce 2005 byla v Moravskoslezském kraji ve srovnání s rokem 2000 o jednu třetinu vyšší. Její vývoj byl jen mírně (o 0,3 bodu) pod dosaženou úrovní České republiky. V okresním členění (kartogram č. 20) jen okres Ostrava – město docílil v roce 2004 průměrné měsíční mzdy vyšší než celostátní průměr, ale při pomalejší dynamice. Ostatní okresy kraje zůstaly nadále, jako tomu bylo v roce 2000, i v roce 2004 výši průměrné měsíční mzdy pod celostátním i krajským průměrem. S výjimkou Ostravy - města a Frýdku-Místku se u ostatních okresů vyvíjel tento ukazatel o něco rychleji než celostátní a krajská průměrná úroveň. Zastávání průměrných mezd se tak v okresech Bruntál, Karviná, Nový Jičín a Opava o trochu zmírnilo. Z okresů v porovnávaném období byla nejnižší průměrná měsíční mzda u Bruntálu. Podle odvětví byla v roce 2004 v kraji nejvyšší ve finančním zprostředkování (20 263 Kč). V porovnání s rokem 2000 se vyvíjela průměrná měsíční mzda vyšší dynamikou než její krajská úroveň u vzdělávání, u zdravotní a sociální péče, u obchodu, oprav motorových vozidel a výrobků pro osobní potřebu, u veřejné správy a obrany a u ostatních veřejných, sociálních a osobních služeb.

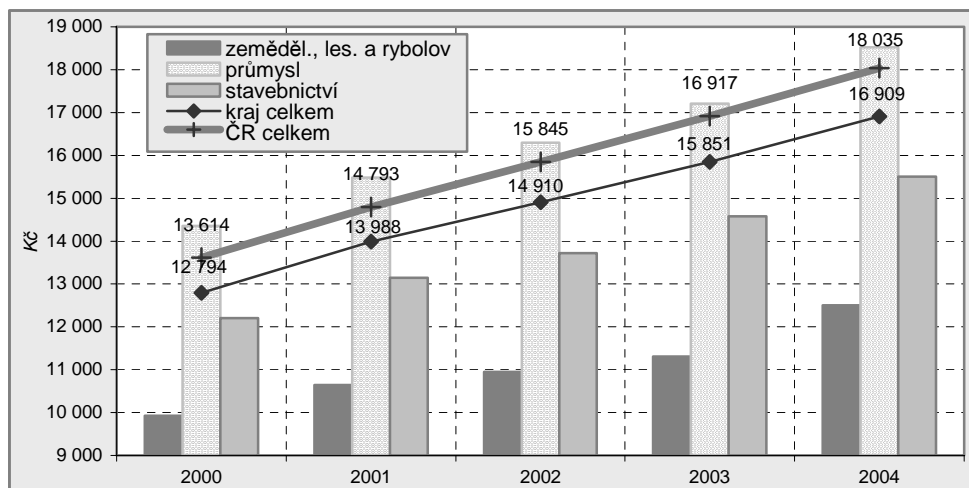
Údaje v tab. 4.3.3 a 4.3.4 jsou využity ze strukturálního šetření mezd, ne však celkové objemy na úrovni podniků nebo organizací, ale jednotlivých zaměstnanců. Údaje jsou shromažďovány elektronickým sběrem u vzorku vybraných organizací. Databáze vzniká sloučením ze dvou zdrojů. O subjektech podnikatelské sféry z „Informačního systému o průměrném výdělků MPSV (ISPV)“ a pro nepodnikatelské organizace z „Informačního systému o platu (ISP) MF ČR“. Z těchto podkladů vypočítaná průměrná mzda s vyšší přesností informuje o srovnatelných mzdových úrovních v různých zaměstnáních při přesně zjištěném objemu placené doby (bez nemocí a dalších neplacených nepřítomností v práci za daný rok). Liší se tak od průměrné mzdy zpracované z podnikového výkaznictví ČSÚ, do níž celkový objem mzdových prostředků je poměřován k evidenčnímu počtu zaměstnanců podniku. Jsou tak do ní zahrnuti zaměstnanci nemocní nebo s neplacenou nepřítomností kratší do čtyř týdnů. Do výsledků strukturální statistiky se dále nezahrnují zaměstnanci s týdenním úvazkem do 30 hod.

Ke srovnání mzdové úrovně je vhodné používat v rozdělení mezd medián, znázorňující její výši u prostředního zaměstnance. Medián tak vypovídá lépe o skutečné mzdové úrovni v konkrétní kategorii než aritmetický průměr, sdělující kolik mzdových prostředků připadá na jednoho zaměstnance.

Průměrná mzda (strukturální šetření) vztažena k **mediánu** v roce 2004 dosáhla v Moravskoslezském kraji celkem 109,9 %, u mužů 112,3 % a u žen 106,0 %. U všech uvedených kategorií je to pod relací dosaženou za Českou republiku. Projevuje se zde stav, že v kraji je méně vysokých mezd. Medián se tak přibližuje

úrovni průměrné mzdy. Naopak silné zešíkmení mezd je u Hlavního města Prahy, kde tato relace vlivem většího podílu vysokých mezd je vyšší a činí celkem 122,5 %, u mužů 127,3 % a u žen 115,0 %. U žen lze obecně zjistit menší zešíkmení (větší nivelizaci) mezd, což vychází ze stavu, že méně zaujímají vysoce placená pracovní místa. Rozdíly ve mzdách mužů a žen vyplývají z mnoha objektivních příčin. Jsou to např. vlivy menšího počtu odpracovaných hodin žen než mužů (častější péče o děti a další rodinné příslušníky), četnější výskyt částečných úvazků, menší počet přesčasových hodin, placených zvýhodněnou sazbou. Ženy mají také jinou strukturu zaměstnání, ve větší míře pracují v odlišných odvětvích ap. Počtem placených hodin v měsíci je Moravskoslezský ze 14 krajů u mužů poslední, 12. u žen a 13. celkem. Je to zřejmě způsobeno vysokým stupněm absence pro nemoc a úraz, která se u strukturální statistiky mezd odečítá z odpracovaných hodin.

Graf 10 Průměrná hrubá měsíční mzda (fyzické osoby)



Tab. 4.3.4 Placený čas, průměrné mzdy a medián mezd podle pohlaví v krajích v roce 2004

	Placený čas v hod/měs.			Průměrná měsíční mzda v Kč			Medián mezd v Kč		
	celkem	muži	ženy	celkem	muži	ženy	celkem	muži	ženy
Česká republika	173,2	174,8	171,2	20 545	23 049	17 256	17 706	19 329	15 645
v tom kraj:									
Hl. m. Praha	173,9	175,1	172,3	26 972	30 508	22 500	22 010	23 969	19 564
Středočeský	174,4	176,0	172,2	20 324	22 876	16 878	18 133	20 033	15 732
Jihočeský	175,0	177,7	171,6	18 533	20 764	15 690	16 715	18 068	14 867
Plzeňský	173,4	175,0	171,2	19 359	21 551	16 568	17 589	19 251	15 514
Karlovarský	171,6	173,2	169,6	18 070	20 032	15 645	16 094	17 666	14 431
Ústecký	171,1	172,0	169,7	19 120	21 327	16 012	17 244	18 775	14 826
Liberecký	173,8	175,8	170,8	18 826	20 756	16 033	16 883	18 088	15 201
Královéhradecký	173,4	176,0	170,4	18 394	20 439	15 949	16 429	17 701	15 055
Pardubický	173,3	175,0	171,2	17 979	19 947	15 594	15 932	17 182	14 292
Vysočina	174,3	176,2	171,3	18 360	20 440	15 169	16 361	17 678	14 194
Jihomoravský	174,1	176,1	171,5	19 154	21 539	15 959	16 672	18 187	14 751
Olomoucký	173,7	175,4	171,0	18 908	21 005	15 750	16 589	17 826	14 651
Zlínský	173,6	175,4	171,1	18 642	20 990	15 381	16 539	18 180	14 127
Moravskoslezský	171,2	171,9	170,2	19 100	21 138	16 112	17 380	18 820	15 199

Ve struktuře průměrné měsíční mzdy byl v roce 2004 Moravskoslezský kraj charakteristický ve srovnání s ostatními regiony nižší vahou základní složky (11. pořadí) a dále pak náleží mezi ty, kteří mají vyšší podíl náhrad mezd (2. pořadí), příplatků za práci přesčas (3. pořadí) a ostatních příplatků (4. pořadí).

Tab. 4.3.5 Struktura průměrné měsíční mzdy v krajích v roce 2004

	složky mzdy v %					
	základní složka	prémie, odměny	příplatky za přesčas	ostatní příplatky	náhrady mzdy	odměny za pohotovost
Česká republika	66,2	16,1	0,8	6,6	10,0	0,3
v tom kraj:						
Hl. m. Praha	66,9	15,6	0,5	7,8	8,8	0,3
Středočeský	67,0	14,9	0,8	7,1	10,0	0,2
Jihočeský	64,3	18,1	0,9	5,8	10,6	0,3
Plzeňský	66,5	15,9	1,0	6,1	10,3	0,3
Karlovarský	66,9	14,5	0,6	7,3	10,4	0,2
Ústecký	66,0	16,1	0,7	6,6	10,3	0,3
Liberecký	63,0	18,0	0,9	6,9	10,9	0,3
Královéhradecký	64,9	16,7	0,8	6,5	10,7	0,4
Pardubický	67,6	15,8	0,7	5,3	10,4	0,3
Vysočina	64,6	17,2	0,9	6,2	10,8	0,4
Jihomoravský	67,7	15,8	0,8	5,5	10,1	0,2
Olomoucký	66,8	15,8	0,8	5,5	10,7	0,3
Zlínský	67,1	16,6	1,1	4,6	10,4	0,2
Moravskoslezský	64,7	16,5	1,0	6,9	10,7	0,3

Dojíždka za prací

Informace o dojíždce za prací jsou ze sčítání lidu, domů a bytů, konaného ke dni 1. 3. 2001, a odpovídají tomuto časovému okamžiku. Udaje o dojíždce vyplňovaly osoby mající na území České republiky trvalý nebo dlouhodobý pobyt a současně byly pracující, a také žáci, studenti a učni dojíždějící do škol.

Tab. 4.3.6 Dojíždka za prací podle okresů

	Dojíždějící do obce			Vyjíždějící z obce			Rozdíl dojíždějící - vyjíždějící		
	celkem	muži	ženy	celkem	muži	ženy	celkem	muži	ženy
Moravskoslezský kraj	183 275	115 380	67 895	200 280	127 026	73 254	-17 005	-11 646	-5 359
Bruntál	11 732	7 156	4 576	15 403	9 727	5 676	-3 671	-2 571	-1 100
Frýdek-Místek	37 469	23 699	13 770	49 323	30 808	18 515	-11 854	-7 109	-4 745
Karviná	37 379	25 709	11 670	51 384	34 404	16 980	-14 005	-8 695	-5 310
Nový Jičín	25 752	14 716	11 036	33 291	20 178	13 113	-7 539	-5 462	-2 077
Opava	25 584	14 405	11 179	38 041	22 759	15 282	-12 457	-8 354	-4 103
Ostrava - město	45 359	29 695	15 664	12 838	9 150	3 688	32 521	20 545	11 976

V roce 2001 se ve srovnání s rokem 1991 v Moravskoslezském kraji snížil počet zaměstnaných téměř o 30 tisíc. Zmenšila se tím základna pro počty „vyjíždějících“. Hlavní příčinou byl vysoký početní stav nezaměstnaných, metodická změna v započítávání žen na mateřské dovolené (v roce 2001 bez těch na další MD, v roce 1991 byly včetně nich) a dále rozvoj soukromého podnikání. Mnoho podnikatelských subjektů jako své sídlo uvádělo místo v domě bydliště, čímž rovněž takto odpadla část vyjíždějících za prací. Rozdíly mezi do obce dojíždějícími a z obce vyjíždějícími byly za kraj a 5 okresů záporné, a to u obou pohlaví. Pouze krajské centrum Ostrava – město mělo vysoce aktivní saldo dojíždky. Intenzita vyjíždky za prací, tj. podíl vyjíždějících z obce bydliště z celkového počtu zaměstnaných osob bydlicích na příslušném území, dosahovaly za kraj celkem 37,6 %, u mužů 43,4 % a u žen 30,5 %. Z úhrnu vyjíždějících z obce jich tak činilo 85,0 % denně. Ve srovnání s rokem 1991 intenzita dojíždění vzrostla jak za kraj, tak i s výjimkou Karviné a Opavy za všechny okresy. Snížilo se ale denní dojíždění a stoupla vyjíždka za prací na delší vzdálenost. Souvisí to s vysokou nezaměstnaností a malým počtem volných pracovních míst v kraji.

Obsazená pracovní místa na tisíc zaměstnaných bydlicích na příslušném území byla nejvyšší v roce 2001 v okrese Ostrava – město, a to celkem, z toho více u mužů než u žen. Za kraj i okresy (až na Ostravu) byla obsazenost pracovních míst vyšší u žen než u mužů. Vyjíždka žen za prací mimo jejich obec trvalého pobytu je ve srovnání s muži nižší. Z různých důvodů, především rodinných, usilují ženy více o zaměstnání v místě bydliště, bez dojíždění mimo obec trvalého bydliště. Realizace úsilí o zaměstnání v místě bydliště souvisí obecně s velikostí sídla. S počtem obyvatel velkých obcí vyjíždělo v rámci svého okresu do menších sídel méně zaměstnaných, a to mužů i žen. Podle velikostních skupin obcí vyjíždělo mužů dvakrát více než žen.

Směřováním do jiných krajů byla vyjíždka za prací svou velikostí nejnižší. Na reálný stav v dojíždění do zaměstnání nemá zásadní význam existence správních hranic (krajských a okresních), ale ekonomická síla regionů a měst. Ta odpovídá jejich současnému stavu transformující se ekonomiky a předchozímu historickému růstu a vývoji daného území. Tedy jeho industrializaci a návazně vybudované infrastruktury dopravní, bytové a potřebné technické i občanské vybavenosti. Pro zjišťování center dojíždky bylo přijato pravidlo výběru, že je to sídlo se spádovostí denní dojíždky alespoň ze dvou sousedících obcí s úhrnným počtem 1 až 4 tis. obyvatel. V Moravskoslezském kraji se takto ustavilo 13 center dojíždky. Počtem více než 45 tis. dojíždějících (tedy každý čtvrtý v kraji) byla největší v roce 2001 regionální metropole Ostrava. Za ní následovaly počtem dojíždějících do obce Opava (13,4 tis.), Karviná (9,5 tis.), Třinec (9,2 tis.) a Frýdek-Místek (8,4 tis.). Územně souvislý celek podle převládající orientace dojíždky za prací, tvořený centrem (jádem) a dále minimálně třemi obcemi s více než čtyřmi tis. obyvateli (spádová oblast) a celkově pak 10 tis. obyvateli, je pracovní mikroregion. Na území Moravskoslezského kraje jich v roce 2001 bylo 13. Podle počtu obyvatel byly největší pracovní mikroregiony Ostrava (596,9 tis.), Opava (127,6 tis.), Karviná (108,6 tis.) a Frýdek-Místek (95,9 tis.). V kraji vyjíždělo za prací z obcí mikroregionů 200,0 tis. osob. V tom z celkového počtu vyjíždějících byly tři čtvrtiny ze zázemí obcí a čtvrtina z jádra. V mikroregionu směřovalo za prací ze zázemí obcí do jeho jádra 44,9%, do vlastních ostatních obcí 21,9 % a mimo něj 33,2 %. Saldo dojíždky za celý mikroregion bylo kladné jen u Karviné (5 tis. obyvatel), vyrovnané u Nového Jičína a u 11 ostatních, včetně Ostravy, pak záporné. Mezi územní jednotkou vyjíždky (bydliště) a dojíždky (pracoviště) se sledují tzv. směrové proudy dojíždky. V kraji byl v roce 2001 počtem téměř 8 tis. osob druhý největší směrový proud dojíždky v republice, a to z Havířova do Ostravy. K větším než 1 tis. osob patřily v kraji směrové proudy s cílem 12x do Ostravy a 4x do Karviné. Celkem v roce 2001 existovalo v kraji 14,9 tis. směrových proudů. Z nich však 12,5 tis. představovalo minimální přesuny 1 až 9 osob v jednom proudu. Naproti tomu bylo 94,4 tis. osob v 91 proudech o velikosti přes 500 osob v jednom. V mezikrajových přesunech za prací v roce 2001 měly kladné saldo jen Hlavní město Praha a Jihomoravský kraj. Moravskoslezský kraj vykázal z ostatních dvanácti regionů druhé nejvyšší záporné saldo mezikrajové dojíždky ve výši 14,4 tis. osob.

Tab. 4.3.7 Intenzita vyjíždky a obsazená pracovní místa podle okresů

	Podíl vyjíždějících zaměstnaných osob z obce bydliště (%)			Obsazená pracovní místa			Obsazená pracovní místa na 1 000 zaměstnaných ¹⁾		
	celkem	muži	ženy	celkem	muži	ženy	celkem	muži	ženy
Moravskoslezský kraj	37,6	43,4	30,5	513 096	279 519	233 577	968,0	960,0	977,6
Bruntál	34,2	39,2	28,1	41 183	22 158	19 025	918,0	896,0	945,3
Frýdek-Místek	51,9	58,5	43,7	82 702	45 324	37 378	875,0	864,4	887,4
Karviná	46,4	56,1	34,4	96 169	52 327	43 842	873,0	857,5	892,0
Nový Jičín	48,0	52,4	42,6	61 444	32 910	28 534	891,0	857,7	932,1
Opava	47,4	52,0	41,9	67 378	35 213	32 165	844,0	808,2	886,9
Ostrava - město	9,7	12,8	6,0	164 220	91 587	72 633	1 247,0	1 289,2	1 197,4

¹⁾ bydlicích na příslušném území

Nezaměstnanost

Moravskoslezský kraj patří po více než 10 let k regionům s vysokou nezaměstnaností. Uvedený stav je důsledkem od devadesátých let 20. století probíhající ekonomicko-sociální transformace národního hospodářství České republiky. Útlumem historicky vzniklého silného těžkého průmyslu v kraji docházelo k rychlejšímu uvolňování pracovních sil, pro které však nevznikal potřebný počet nových pracovních míst. Část uvolňovaných pracovních sil přešla do důchodu a z neumístěných na trhu práce narůstaly počty nezaměstnaných. Od roku 1995, s výjimkou meziroční stagnace v roce 2001, až do roku 2003 stoupal v kraji soustavně jejich počet a rostla míra nezaměstnanosti.

K 31. 12. 2004 (dle údajů MPSV) absolutní výší 105,5 tisíc nezaměstnaných celkem, z toho u žen, u absolventů škol a mladistvých i u osob se zdravotním postižením, ale také počtem 39,4 uchazečů připadajících na 1 volné pracovní místo, byl mezi čtrnácti kraji Moravskoslezský na nežádoucím pořadí prvním a v registrované míře nezaměstnanosti (metodika do 30. 6. 2004) její úroveň 16,85 % na místě druhém. V roce 2004 ku 2000 v kraji přibýlo 10,9 tis. uchazečů o zaměstnání, při jejich průměrném ročním přírůstku o 2,8 %. Z celkového stavu se ve sledovaném období každoročně zvyšovaly počty nezaměstnaných u žen a občanů se zdravotním postižením. Podobný vývoj v letech 2000 až 2002 se následně v dalším období změnil na absolutní pokles u uchazečů o zaměstnání - absolventů a mladistvých, na čemž se podílel jednak jejich zvýšený nástup do škol, ale také zpřísněné podmínky registrace. Nezaměstnaných, kterým byla vyplácena podpora v nezaměstnanosti, bylo v roce 2004 celkem 20,3 tis., což představuje 19,2 % z celkového počtu uchazečů. Pobírajících příspěvek před nástupem do zaměstnání

Sociální vývoj

Ubylo podstatně po realizaci nových podmínek v registrované nezaměstnanosti v roce 2004 ku 2003. Velmi tíživá situace přetrvává u nezaměstnaných občanů se změněnou pracovní schopností. Za srovnávané období se zvýšil jejich počet o 2,7 tis., tedy téměř o čtvrtinu. Jejich podíl na celkovém počtu nezaměstnaných narostl z 12,1 % v roce 2000 na 13,4 % v roce 2004. Nezaměstnaných žen od roku 2000 každoročně přibývalo, a to o něco rychleji než mužů. Podíl žen na celkovém počtu nezaměstnaných se tak zvýšil ze 47,8 % v roce 2000 na 49,4 % v roce 2004. Je to relativně lepší relace než celostátní podíl žen na nezaměstnaných celkem (51,0 %).

Tab. 4.3.8 Nezaměstnanost k 31. 12.

Zdroj: MPSV

	2000	2001	2002	2003	2004	Změna v %	
						2004/ 2000	průměrná roční
Uchazeči o zaměstnání celkem	94 609	94 226	101 214	106 304	105 486	11,5	2,8
z toho:							
ženy	45 193	45 335	48 388	51 013	52 096	15,3	3,6
občané se zdravotním postižením	11 449	11 973	12 656	13 514	14 138	23,5	5,4
absolventi a mladiství	12 593	13 258	13 513	9 956	8 904	-29,3	-8,3
Uchazeči o zaměstnání pobírající příspěvek v nezaměstnanosti	27 244	25 240	28 122	27 633	20 279	-25,6	-7,1
Míra registrované nezaměstnanosti (%) ¹⁾	15,13	15,11	15,89	16,84	16,85	²⁾ 1,72	x
Volná pracovní místa celkem	2 973	2 566	2 301	2 403	2 674	-10,1	-2,6
z toho pro občany se zdravotním postižením	111	97	41	22	151	36,0	8,0
Počet uchazečů na 1 volné pracovní místo	31,8	36,7	44,0	44,2	39,4	24,0	5,5

¹⁾ podle metodiky platné do 30. 6. 2004

²⁾ rozdíl 2004 - 2000 v bodech

Podle délky evidence u úřadů práce od roku 2000 do 2004 stagnoval podíl uchazečů trváním v rozmezí 3 – 6 měsíců a snížil se rovněž podstatně od 12 – 24 měsíců. Relativně o něco méně ubylo uchazečů u úřadů práce s dobou od 3 do 6 i od 6 do 9 měsíců. Po celé období ale narůstal soustavně počet dlouhodobě nezaměstnaných nad 24 měsíců. Evidovaných u úřadů práce mimo pracovní proces do půl roku byla více než třetina a téměř tolik i dlouhodobých uchazečů s trváním nezaměstnanosti nad 24 měsíců. Spolu s kategorií 12 – 24 měsíců nad 1 rok trvání doby nezaměstnanosti byla skoro polovina z celkového počtu nezaměstnaných.

Tab. 4.3.9 Uchazeči o zaměstnání podle délky nezaměstnanosti k 31. 12.

Zdroj: MPSV

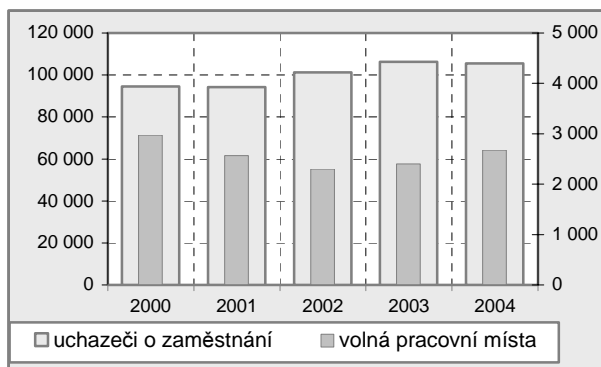
	2000	2001	2002	2003	2004	Změna v %		Struktura v %	
						2004/ 2000	průměrná roční	2000	2004
Uchazeči o zaměstnání celkem	94 609	94 226	101 214	106 304	105 486	11,5	2,8	100,0	100,0
v tom podle délky nezaměstnanosti:									
do 3 měsíců	18 321	17 717	17 479	17 523	20 892	14,0	3,3	19,4	19,8
3 - 6 měsíců	15 442	15 206	16 823	16 465	15 424	-0,1	0,0	16,3	14,6
6 - 9 měsíců	10 153	9 820	11 218	10 646	9 090	-10,5	-2,7	10,7	8,6
9 - 12 měsíců	8 005	7 911	8 525	9 077	7 532	-5,9	-1,5	8,5	7,1
12 - 24 měsíců	21 153	16 769	18 078	20 144	18 398	-13,0	-3,4	22,4	17,4
nad 24 měsíců	21 535	26 803	29 091	32 449	34 150	58,6	12,2	22,8	32,4

Část této skupiny tvoří dříve ekonomicky neaktivní ženy z domácnosti, ale u již původně zaměstnaných se zčásti jedná o kategorii s nedobrou pracovní perspektivou. Dlouhodobě nezaměstnaní ztrácejí pracovní návyky, nemají aktivní zájem o reálnou práci i samotnou potřebu pracovat. Jsou mezi nimi také osoby s vyšší fluktuací i čtenějším výskytem nemocnosti. Potenciální zaměstnavatelé tyto dlouhodobě „odstavené“ mimo pracovní proces z výše uvedených důvodů neradi zaměstnávají. Šance získat zaměstnání prostřednictvím úřadů práce se zmenšila nepřímo úměrně tomu, jak v uvedeném srovnání let 2000 až 2004 o jednu čtvrtinu narostl počet uchazečů na 1 volné pracovní místo. Po nepřetržitě zhoršování z výchozích 31,8 uchazečů na 1 volné pracovní místo (rok 2000) dosáhl tento ukazatel v roce 2003 dosavadního maxima 44,2 osob. V roce 2004 pak došlo k mírnému poklesu na 39,4 uchazečů na 1 volné

pracovní místo. Při existující vyšší nezaměstnanosti se zmenšila nabídka volných pracovních míst v roce 2004 ku 2000 o 299, tj. o jednu desetinu z celkového počtu. Přitom nadále nejhorší je tato situace v nabídce volných pracovních míst pro občany se změněnou pracovní schopností.

Graf 11 Uchazeči o zaměstnání a volná pracovní místa

Zdroj: MPSV



Podle věku se v roce 2004 ve srovnání s rokem 2000 nezaměstnanost nejvíce zvýšila u předdůchodové věkové skupiny 55 až 59 let, a to o 4 683 uchazečů o zaměstnání (tj. téměř 2,3x). Za srovnávané období také výrazně stoupl (o 3 980 osob) počet nezaměstnaných u 45 až 54letých. Počty uchazečů o zaměstnání se v uvedeném časovém srovnání zvýšily i u ostatních věkových skupin s výjimkou nejmladších do 24 let (snížení o 1 913 nezaměstnaných osob). Změnily se významně váhové podíly ve složení celkové nezaměstnanosti podle věku uchazečů o zaměstnání. Na počtu nezaměstnaných měla v roce 2000 největší (čtvrtinový) podíl věková skupina do 24 let. S téměř shodným váhovým zastoupením ji v roce 2004 vystřídali uchazeči o zaměstnání ve věku 45 až 54 let. V roce 2004 ku 2000 na celkovém počtu nezaměstnaných podle věkových skupin poklesly podíly u mladších do 44 let a naopak stouply u všech nad 45 let. V této skupině věkem starších uchazečů o zaměstnání se tímto vývojem prokazuje obecně i vliv nepříznávané věkové diskriminace. Mnozí nezaměstnaní starší 45 let, přestože mají dobré kvalifikační předpoklady, větší praxi a pozitivní pracovní návyky, narážejí na trhu práce u zaměstnavatelů na bariéru nezájmu pro domnívanou neperspektivnost. Situace u věkově starších nezaměstnaných je mnohem obtížnější než např. u nejmladší věkové skupiny do 25 let. Na rozdíl od ní již nemohou sociálně přecházet jako studující do škol a jejich zpravidla stabilní bytová i rodinná pozice jim ztěžuje teritoriální mobilitu do oblastí s vyšší nabídkou volných pracovních míst.

Tab. 4.3.10 Uchazeči o zaměstnání podle věku k 31. 12.

Zdroj: MPSV

	2000	2001	2002	2003	2004	Změna v %		Struktura v %	
						2004/2000	průměrná roční	2000	2004
Uchazeči o zaměstnání celkem	94 609	94 226	101 214	106 304	105 486	11,5	2,8	100,0	100,0
v tom ve věku:									
do 24	23 790	23 038	24 628	24 464	21 877	-8,0	-2,1	25,1	20,7
25 - 34	23 212	22 572	23 931	24 897	24 707	6,4	1,6	24,5	23,4
35 - 44	21 227	20 992	21 163	21 955	22 604	6,5	1,6	22,4	21,4
45 - 54	22 434	23 053	24 630	26 097	26 414	17,7	4,2	23,7	25,0
55 - 59	3 651	4 161	6 159	7 707	8 334	128,3	22,9	3,9	7,9
60 a více	295	410	703	1 184	1 550	425,4	51,4	0,3	1,5

Podle vzdělání uchazečů o zaměstnání v roce 2004 ku 2000 nedošlo z tohoto hlediska k zásadním posunům. Nejpočetnější byla a zůstala skupina nezaměstnaných se středním vzděláním bez maturity včetně vyučených. Její růst byl rychlejší než dynamika celkového počtu nezaměstnaných, čímž o 0,8 procentního bodu stoupla váha této skupiny ve strukturálním pohledu podle vzdělanosti a podílí se na něm přibližně z poloviny. Spolu se skupinou bez vzdělání a základním tvoří více než tři čtvrtiny z celkového počtu uchazečů o zaměstnání. Maturanti, tj. uchazeči o zaměstnání s úplným středním všeobecným vzděláním a ÚSO včetně vyučených s maturitou, se podílově snížili z 19,6 % v roce 2000 na 19,3 % v roce 2004 z celkového počtu nezaměstnaných. Početně nejmenší skupina uchazečů o zaměstnání - vysokoškolsky vzdělaných včetně vědecké přípravy, sice za srovnávané období vzrostla celkově o jednu čtvrtinu, ale po stabilizaci vývoje v letech 2002 až 2004 se zvyšovala jen minimálně. Společně s uchazeči o zaměstnání

Sociální vývoj

s vyšším odborným vzděláním stoupl jejich podíl na celkovém počtu nezaměstnaných z 2,8% v roce 2000 na 3,1% v roce 2004. Problémy s uplatněním na trhu práce pramení v mnoha případech u těchto uchazečů o zaměstnání z jejich úzce specializovaných studijních oborů nepřizpůsobených změnám v ekonomice kraje.

Tab. 4.3.11 Kvalifikační struktura uchazečů o zaměstnání k 31. 12.

Zdroj: MPSV

	2000	2001	2002	2003	2004	Index 2004/ 2000	Struktura v %	
							2000	2004
Uchazeči o zaměstnání celkem	94 609	94 226	101 214	106 304	105 486	111,5	100,0	100,0
v tom:								
základní vzdělání vč. bez vzdělání	29 986	30 404	32 143	33 475	32 470	108,3	31,7	30,8
střední vzdělání bez maturity vč. vyučených	43 474	42 876	46 103	49 329	49 359	113,5	46,0	46,8
ÚSO vzdělání vč. vyučených s maturitou	15 432	15 007	16 539	17 111	17 233	111,7	16,3	16,3
úplně střední všeobecné vzdělání	3 093	3 078	3 121	3 160	3 160	102,2	3,3	3,0
vyšší odborné vzdělání	305	596	443	341	371	121,6	0,3	0,4
vysokoškolské vzdělání vč. vědecké výchovy	2 319	2 265	2 865	2 888	2 893	124,8	2,5	2,7

V České republice byly v hodnoceném období let 2000 až 2004 v územním rozložení nezaměstnanosti extrémní rozdíly. K 31. 12. 2004, měřeno mírou registrované nezaměstnanosti dle tzv. nové metodiky MPSV, byla její úroveň v mezikrajském srovnání nejvyšší v kraji Ústeckém (15,85 %) a hned za ním jako předposlední v Moravskoslezském (15,66 %). Naproti tomu nejnižší byla v Hl. m. Praze (3,58 %).

Tab. 4.3.12 Registrovaná míra nezaměstnanosti k 31. 12. podle okresů

(podle metodiky platné do 30. 6. 2004)

v %

	2000	2001	2002	2003	2004	Rozdíl 2004 - 2000 v bodech
Česká republika	8,78	8,90	9,81	10,31	10,30	1,5
Moravskoslezský kraj	15,13	15,11	15,89	16,84	16,85	1,7
Bruntál	17,21	16,50	16,70	18,18	18,74	1,5
Frýdek-Místek	14,09	13,84	14,45	15,00	15,34	1,3
Karviná	18,04	18,02	19,58	20,40	20,93	2,9
Nový Jičín	12,38	12,77	13,39	15,00	13,51	1,1
Opava	10,66	11,33	11,66	12,15	12,00	1,3
Ostrava - město	16,59	16,24	17,20	18,36	18,36	1,8

V meziokresním srovnání byla míra nezaměstnanosti nejmenší v okrese Praha-západ (2,94 %) a maximální v okrese Most (22,71 %). Moravskoslezský kraj i jeho okresy ve sledovaném období po roce 2000 vykazovaly každoročně vyšší míru nezaměstnanosti nad průměrnou úroveň České republiky. Relativně nejnižší, a v roce 2004 nejbližší celostátnímu průměru, byla míra nezaměstnanosti v okrese Opava. Byl v tomto ukazateli 56. mezi 77 okresy. Otevírá poslední čtvrtinu okresů s nejvyšší mírou nezaměstnanosti, kam se zařadily i ostatní z Moravskoslezského kraje na místech: 60. Nový Jičín, 66. Frýdek-Místek, 73. Ostrava – město, 74. Bruntál a 76. (předposlední) Karviná. O závažnosti a rozsahu nezaměstnanosti ve zdejších regionu svědčí i následující srovnání. Na území Hl. m. Prahy bylo koncem roku 2004 celkem 26 727 registrovaných nezaměstnaných a jen v samotném okrese Karviná jich bylo 27 807. Počtem obyvatel je Praha proti okresu Karviná čtyřikrát větší, mírou nezaměstnanosti obráceně pětinašobně menší.

V kalendářní polovině roku 2004 došlo ze strany Ministerstva práce a sociálních věcí k metodické změně v pojetí registrované nezaměstnanosti (definice je v této publikaci u hodnocení „obecná míra nezaměstnanosti“). Nově zavedeným pojmem „dosažitelní neumístění uchazeči o zaměstnání“ byla administrativně vyřazena mezi „nedosažitelné“ určitá část nadále fakticky existujících nezaměstnaných. Tímto opatřením se kvantitativně snížila míra registrované nezaměstnanosti za rok 2004, a to nejvíce v regionech s její nejvyšší úrovní. V roce 2004 se tak „zlepšila“ míra nezaměstnanosti jejím snížením při porovnání propočtu podle nové a původní metodiky v procentních bodech:

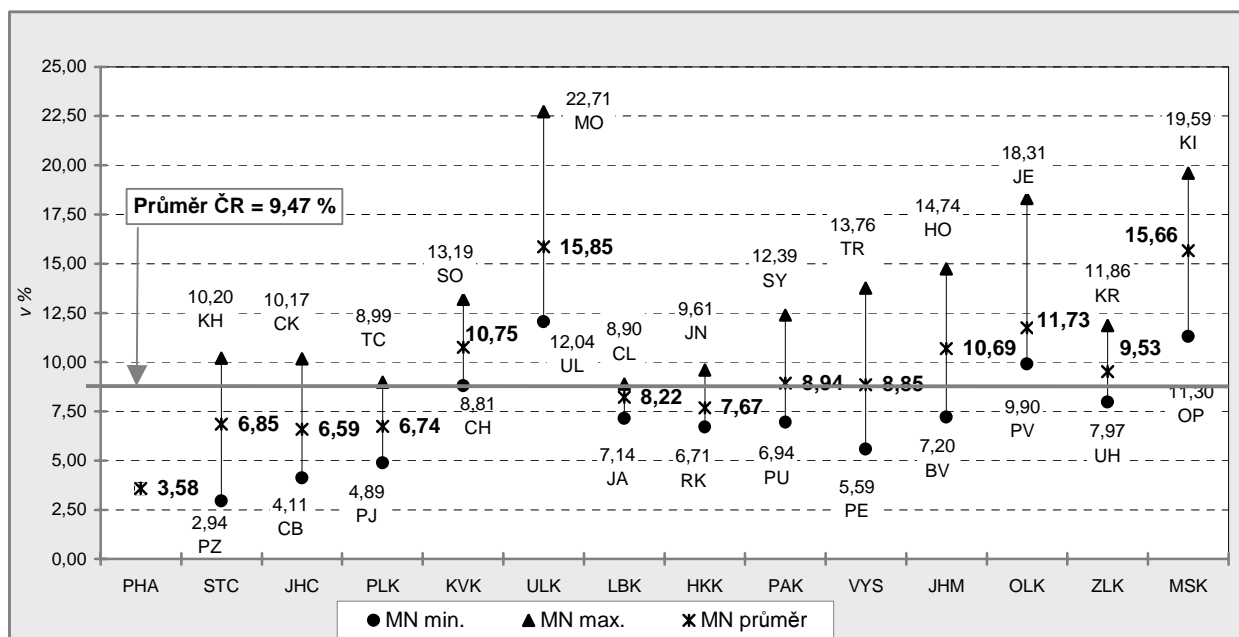
- Česká republika o 0,8 bodu
- Moravskoslezský kraj o 1,2 bodu
- okres Bruntál o 1,2 bodu
- okres Frýdek-Místek o 1,0 bod
- okres Karviná o 1,3 bodu

Sociální vývoj

- okres Nový Jičín o 0,9 bodu
- okres Opava o 0,5 bodu
- okres Ostrava – město o 1,7 bodu

Podle správních obvodů obcí (ORP) byla v roce 2004 míra registrované nezaměstnanosti nad průměrnou úrovní kraje u ORP: Bruntál, Český Těšín, Havířov, Jablunkov, Karviná, Krnov, Orlová, Ostrava, Rýmařov a Vítkov. S výjimkou ORP Bruntál, ORP Jablunkov a ORP Krnov se u většiny uvedených ORP (spolu s ORP Bohumín) jednalo podílově z více než poloviny z celkového počtu nezaměstnaných o dlouhodobé uchazeče, nad 1 rok evidence u úřadů práce. Podle věku byly podíly z celkového počtu nezaměstnaných nejvyšší u nejmladších uchazečů o zaměstnání (do 24 let) u ORP Jablunkov (25,0 %) a u nejstarších (nad 50 let) u ORP Frýdlant nad Ostravicí (27,8 %) a ORP Krnov (26,1 %).

Graf 12 Míra nezaměstnanosti v krajích a okresech České republiky k 31. 12. 2004



4.4 Školství

Stárnutí obyvatelstva České republiky a současně nízká porodnost má dopad i na demografický vývoj v Moravskoslezském kraji a následovně i na vývoj školství Moravskoslezského kraje.

Tab. 4.4.1 Mateřské a základní školy

Zdroj: ÚIV

	Školní rok					Rozdíl 2004 - 2000
	2000/2001	2001/2002	2002/2003	2003/2004	2004/2005	
Mateřské školy	644	629	620	476	463	-181
třídy	1 568	1 518	1 510	1 503	1 470	-98
učitelé	2 935	2 835	2 821	2 831	2 765	-170
děti	34 913	34 250	34 428	33 972	33 681	-1 232
Základní školy	468	467	458	427	422	-46
třídy	6 274	6 130	5 988	5 809	5 528	-746
učitelé	9 024	8 858	8 696	8 586	8 217	-807
žáci	140 301	136 045	131 200	125 981	119 989	-20 312

Ve sledovaném období ubylo nejvíce (téměř 30,00 %) mateřských škol ve školním roce 2004/2005 proti školnímu roku 2000/2001. Bylo to ovlivněno hlavně slučováním mateřských škol ve školním roce 2003/2004. Přitom počet žáků se v posledním školním roce 2004/2005 snížil jen o 3,5 % a počet učitelů mateřských škol se snížil za stejné období o 5,8 %. Průměrný počet dětí se zvýšil ve třídě z 22,3 na 22,9 a na jednoho učitele z 11,9 na 12,2.

Sociální vývoj

Nízká porodnost po roce 1990 se již plně promítá do školství základního. Za sledované období se v základních školách snížil počet žáků o 20 312 (o 14,5 %), tříd ubylo 746 (tj. 11,9 %) a učitelů bylo o 807 osob (o 8,9 %) méně. Průměrný počet dětí v základních školách se snížil ve třídě z 22,4 na 21,7 a na jednoho učitele z 15,5 na 14,6. K nejvyššímu úbytku, tj. zrušení základních škol nebo jejich sloučení, došlo mezi školními roky 2002/2003 a 2003/2004, a to o 31 škol.

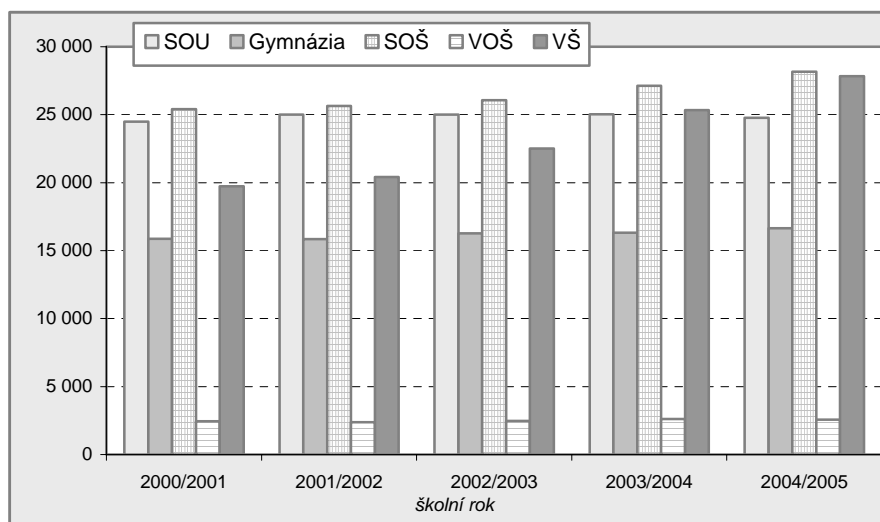
Tab. 4.4.2 Střední školy

Zdroj: ÚIV

	Školní rok					Rozdíl 2004 - 2000
	2000/2001	2001/2002	2002/2003	2003/2004	2004/2005	
Střední odborná učiliště	57	57	56	54	53	-4
třídy	1 012	1 014	1 013	1 019	1 013	1
učitelé	1 514	1 558	1 602	1 632	1 693	179
mistrů odborného výcviku	1 128	1 069	1 085	1 091	1 068	-60
učni	24 492	25 011	24 997	25 026	24 766	274
Gymnázia	38	37	36	37	39	1
třídy	557	548	563	566	579	22
učitelé	1 274	1 253	1 286	1 318	1 357	83
studenti	15 881	15 856	16 269	16 327	16 643	762
Střední odborné školy	86	84	85	87	90	4
třídy	961	967	979	1 027	1 066	105
učitelé	2 580	2 522	2 608	2 728	2 894	314
studenti	25 414	25 641	26 065	27 135	28 169	2 755
Vyšší odborné školy	10	10	10	11	12	2
studijní skupiny	106	100	101	104	101	-5
učitelé	225	214	166	175	194	-31
studenti	2 453	2 382	2 468	2 621	2 568	115

Ve středoškolském vzdělávání se projevuje vyšší zájem žáků i jejich rodičů o studium na gymnáziích, středních odborných školách a vyšších odborných školách. U středních odborných učilišť za sledované období došlo sice k nárůstu počtu učňů ve školním roce 2004/2005 proti školnímu roku 2000/2001 o 1,1 %, ale za stejné období došlo k úbytku učilišť a také mistrů odborného výcviku. Nejvíce studentů ve třídě je u gymnázií, a to 28,7 (ve školním roce 2000/2001 to bylo 28,5). Počet vyšších odborných škol se ve školním roce 2004/2005 proti školnímu roku 200/2001 zvýšil o 2, zároveň se zvýšil počet studentů, ale snížil se počet učitelů. Vlna populačně slabších ročníků se teprve v následujících letech ze školství základního přelije do školství středního a to přinese zřejmě snížení počtu jak studentů, tak tříd.

Graf 13 Studenti středních a vysokých škol



V Moravskoslezském kraji ve školním roce 2004/2005 byly 4 vysoké školy s 13 fakultami. Na těchto školách studovalo celkem 27 832 studentů se státním občanstvím ČR. Tento počet se ve srovnávaném období zvýšil

Sociální vývoj

v posledním školním roce téměř o 50 procent proti školnímu roku výchozímu. Ve školním roce 2004/2005 se počet studujících cizinců na vysokých školách zvýšil proti školnímu roku 2000/2001 více než 4,5x. Naděje na dosažení vysokoškolského vzdělání pro ty, kteří o ně mají zájem, stoupá. Povzbudivě působí v posledních letech také to, že podíl přijatých na vysoké školy z celkového počtu přihlášených stále vzrůstá.

Tab. 4.4.3 Vysoké školy

Zdroj: ÚIV

	Školní rok					Rozdíl 2004 - 2000
	2000/2001	2001/2002	2002/2003	2003/2004	2004/2005	
Vysoké školy	4	3	4	4	4	0
fakulty	12	12	13	13	13	1
studenti se státním občanstvím ČR	19 727	20 423	22 522	25 331	27 832	8 105
v bakalářském programu	3 467	4 405	6 461	10 533	15 409	11 942
v magisterském programu	14 978	14 752	14 686	13 219	10 670	-4 308
v doktorském programu	1 282	1 266	1 375	1 579	1 753	471
studující cizinci	213	296	478	720	987	774
další vzdělávání	2 220	2 555	2 900	3 057	2 962	742
v tom:						
veřejné vysoké školy	3	3	3	3	3	-
fakulty	12	12	13	13	13	1
studenti	23 214	24 275	25 824	28 690	31 360	8 146
soukromé vysoké školy	1	-	1	1	1	-
fakulty	-	-	-	-	-	x
studenti	225	-	860	1 300	1 605	1 380
státní vysoké školy	-	-	-	-	-	x
fakulty	-	-	-	-	-	x
studenti	-	-	-	-	-	x

4.5 Zdravotnictví

Tab. 4.5.1 Vybrané ukazatele zdravotnictví

Zdroj: ÚZIS

	2000	2001	2002	2003	2004	Rozdíl 2004 - 2000
Lékaři celkem (přepočtené osoby)	4 269	4 324	4 450	4 480	4 502	233
z toho v nestátních zařízeních	3 471	2 843	2 907	3 934	3 954	483
Lékaři na 1 000 obyvatel	3,3	3,4	3,5	3,6	3,6	0,3
Střední zdravotničtí pracovníci (přepočtené osoby)	12 801	12 914	13 267	13 093	12 158	-643
Lůžka v nemocnicích	7 954	7 792	7 877	7 740	7 625	-329
Lůžka v odborných léčebných ústavech	3 051	3 096	3 164	3 202	3 149	98
z toho v léčebnách dlouhodobě nemocných	959	988	1 031	1 089	1 114	155
Lékárny a výdejny ¹⁾	206	219	232	238	260	54
Samostatné ordinace lékařů ¹⁾						
pro dospělé	533	535	531	527	529	-4
pro děti a dorost	249	249	247	248	249	0
stomatologů	619	626	621	623	622	3
gynekologů	126	131	130	137	137	11
specialistů	575	603	641	664	692	117
Ostatní samostatná zdravotnická zařízení ¹⁾	465	451	450	457	464	-1
Hospitalizovaní	243 497	243 838	253 257	262 297	266 024	22 527
Průměrná ošetrovací doba ve dnech	8,5	8,2	8,2	8,1	8,0	-0,5

¹⁾ bez detašovaných pracovišť

V Moravskoslezském kraji se v roce 2004 v porovnání s rokem 2000 zvýšil počet lékařů na 1 tisíc obyvatel a činil 3,6. Kvantitativní zlepšení těchto ukazatelů je výsledkem růstu celkového počtu lékařů (o 233, tj. o 5,5 %) při současně klesajícím počtu obyvatel kraje. Rychlý trend za srovnávané období nabral vývoj

Sociální vývoj

početních stavů lékařů v nestátních zařízeních (v roce 2003 došlo ke změně metodiky). Podle odbornosti, vyjádřeno počtem samostatných lékařských ordinací, se za hodnocené období nejvíce zvýšil počet specialistů (o 117 ordinací, tj. o 20,3 %). Stoupl také počet ordinací stomatologů a gynekologů. Početně stabilizované byly ordinace praktických lékařů pro děti a dorost. O čtyři se zmenšil za srovnávané období počet samostatných ordinací praktických lékařů pro dospělé. Počet středních zdravotnických pracovníků za sledované období klesl o 643, tj. o 5,0 %. V Moravskoslezském kraji je v současné době 20 nemocnic. Počet nemocničních lůžek za sledované období klesl o 329, tj. o 4,1 %. Současně se průběžně po celé období zvyšoval jejich počet v odborných léčebných ústavech (o 98 lůžek, tj. o 3,2 %, z toho v léčebnách pro dlouhodobě nemocné o 155 lůžek, tj. o 16,2 %). Počet hospitalizovaných v roce 2004 proti roku 2000 stoupl o 22,5 tisíc osob, přitom průměrná ošetrovací doba ve dnech klesla o 0,5 dne.

Tab. 4.5.2 Kalendářní dny pracovní neschopnosti podle příčiny a podle okresů

	2000	2001	2002	2003	2004	Změna v %		Struktura v %	
						2004/ 2000	průměrná roční	2000	2004
Kalendářní dny pracovní neschopnosti	32,4	32,7	35,0	34,6	40,5	25,0	5,7	100,0	100,0
v tom podle příčiny:									
pro nemoc	31,4	31,8	34,1	33,5	39,6	26,3	6,0	96,7	97,8
pro pracovní úrazy	54,1	52,1	52,2	55,8	53,1	-1,8	-0,4	166,8	131,1
pro ostatní úrazy	40,5	40,0	41,2	43,0	46,6	15,0	3,6	124,9	114,9
v tom podle okresů:									
Bruntál	33,0	34,8	37,3	35,7	41,2	24,8	5,7	101,9	101,8
Frýdek-Místek	33,6	34,1	36,4	35,5	40,9	21,6	5,0	103,8	101,0
Karviná	32,3	31,8	34,0	33,5	39,3	21,6	5,0	99,7	96,9
Nový Jičín	30,5	30,6	33,0	34,5	40,0	31,2	7,0	94,1	98,7
Opava	28,5	30,4	32,0	30,2	36,7	28,8	6,5	87,8	90,5
Ostrava - město	33,8	33,7	36,1	36,0	42,4	25,5	5,8	104,2	104,6

V návaznosti na snižující se celkové počty zaměstnanců v kraji každoročně po roce 2000 klesal průměrný počet osob nemocensky pojištěných. V roce 2004 ve srovnání s rokem 2000 se jejich počet snížil o 6,1 %. Ve sledovaném období došlo v roce 2004 k nárůstu kalendářních dnů pracovní neschopnosti na 40,5 (v roce 2000 to bylo 32,4). Podle příčiny stoupla za sledované období pracovní neschopnost pro nemoc a pracovní neschopnost pro ostatní úrazy, naopak klesla pracovní neschopnost pro pracovní úrazy. Porovnáním všech šesti okresů kraje za roky 2000 až 2004 došlo u všech ke zvýšení kalendářních dnů pracovní neschopnosti.

Tab. 4.5.3 Průměrné procento pracovní neschopnosti podle příčiny a podle okresů

	2000	2001	2002	2003	2004	Rozdíl 2004 - 2000 v bodech
Průměrné procento pracovní neschopnosti	7,752	7,861	7,863	8,067	6,824	-0,928
v tom podle příčiny:						
pro nemoc	6,865	6,993	6,968	7,181	5,974	-0,891
pro pracovní úrazy	0,286	0,267	0,262	0,254	0,250	-0,036
pro ostatní úrazy	0,602	0,602	0,633	0,631	0,600	-0,002
v tom podle okresů:						
Bruntál	8,150	8,606	8,486	8,467	6,901	-1,249
Frýdek-Místek	7,887	7,996	8,112	8,278	6,998	-0,889
Karviná	8,665	8,542	8,423	8,684	7,762	-0,903
Nový Jičín	7,460	7,531	7,587	8,122	6,825	-0,634
Opava	6,472	7,050	6,871	6,899	5,990	-0,482
Ostrava - město	7,711	7,725	7,814	8,028	6,633	-1,078

Pracovní neschopnost v roce 2004 činila průměrně 6,824 %, což proti roku 2000 představovalo snížení o 0,928 bodu. Ke snížení došlo v roce 2004 proti roku 2000 také podle jednotlivých příčin. Stejný vývoj byl zaznamenán i u všech šesti okresů Moravskoslezského kraje za sledované období.

4.6 Sociální péče

Podle zdrojů MPSV bylo v Moravskoslezském kraji v roce 2004 o 2 ústavy sociální péče pro dospělé více než v roce 2000 a bylo jich celkem 9 se 782 místy. Ústavů sociální péče pro mládež v roce 2004 bylo 21, což bylo o 6 méně než v roce 2000. Současně se snížením počtu ústavů se snížil i počet míst, a to o 150, tj. o 10,1 %. Domovů důchodců bylo v roce 2004 celkem 45, což bylo o 2 více než v roce 2000, ale počet míst v domovech důchodců klesl o 32, tj. o 0,7 %. Domovů-penzionů pro důchodce ubylo o jeden, ale míst přibylo o 51, tj. o 4,5 %. Domů s pečovatelskou službou ve sledovaném období přibylo 19 a tím i bytových jednotek 881, tj. 21,1 %. Stejně tak se zvýšil za sledované období počet ostatních zařízení sociální péče (o 15, tj. o 28,3 %), přičemž nárůst počtu míst v ostatních zařízeních sociální péče představoval 786, tj. 61,3 %. Dětských domovů přibylo za sledované období 8 a počet míst se zvýšil z 906 v roce 2000 na 1 073 v roce 2004, tj. o 167 (18,4 %).

Tab. 4.6.1 Zařízení sociální péče k 31. 12.

Zdroj: MPSV

	2000	2001	2002	2003	2004	Rozdíl 2004 - 2000
Ústavy sociální péče pro dospělé	7	8	8	9	9	2
místa	749	764	759	934	782	33
Ústavy sociální péče pro mládež	27	26	26	21	21	-6
místa	1 484	1 501	1 468	2 054	1 334	-150
Domovy důchodců	43	41	42	46	45	2
místa	4 733	4 681	4 720	4 662	4 701	-32
Domovy - penziony pro důchodce	11	11	11	10	10	-1
místa	1 131	1 132	1 134	1 115	1 182	51
Domy s pečovatelskou službou	132	140	144	145	151	19
bytové jednotky	4 168	4 645	4 937	4 925	5 049	881
Ostatní zařízení sociální péče	53	64	74	72	68	15
místa	1 281	1 653	1 931	2 086	2 067	786
Dětské domovy	19	19	19	21	27	8
místa	906	841	843	947	1 073	167

Tak, jak stárne obyvatelstvo Moravskoslezského kraje, přibývá i počet lidí pobírajících důchod. Příjemců důchodů bylo v roce 2004 celkem 324 352, což bylo o 5 203 osob více než v roce 2000, z toho plných starobních důchodců bylo 49,8 % z celkového počtu důchodců. Průměrná měsíční výše plného starobního důchodu koncem roku 2004 činila 7 344 Kč. Tato částka představovala navýšení proti roku 2000 o 955 Kč, tj. o 15,0 %.

Tab. 4.6.2 Vybrané ukazatele sociálního zabezpečení

Zdroj: MPSV

	2000	2001	2002	2003	2004	Rozdíl 2004 - 2000
Příjemci důchodů celkem (prosinec)	319 149	321 096	319 504	320 872	324 352	5 203
z toho plných starobních	157 624	159 549	157 417	158 591	161 529	3 905
Průměrná měsíční výše plného starobního důchodu v Kč (prosinec)	6 388	6 906	6 928	7 155	7 344	955
Výdaje na dávky nemocenského pojištění (mil. Kč)	3 630 315	3 727 741	4 098 034	4 310 629	3 621 594	-8 721
z toho:						
nemocenské	3 249 533	3 316 901	3 651 414	3 826 756	3 141 750	-107 783
peněžitá pomoc v mateřství	296 798	316 111	354 179	379 681	406 536	109 738
podpora při ošetřování člena rodiny	82 709	93 850	91 493	103 541	72 489	-10 220
Držitelé průkazů zdravotně postižených (k 31. 12.)	38 047	29 600	32 563	30 403	31 394	-6 653
Osoby v evidenci sociálně potřebných	87 488	61 734	71 625	.	.	.
Žadatelé o umístění v domově důchodců	6 535	7 170	5 496	9 644	7 417	882
Žadatelé o umístění v penzionu pro důchodce	3 426	3 814	2 369	3 669	2 352	-1 074
Neuspokojení žadatelé o byt v domě s pečovatelskou službou	1 969	2 646	2 684	3 469	3 102	1 133
Osoby, jimž byla poskytnuta pečovatelská služba	10 904	11 221	9 831	10 243	10 052	-852
Výdaje na pečovatelskou službu (mil. Kč)	72,7	92,3	94,0	119,0	105,8	33,2

Sociální vývoj

Výdaje na dávky nemocenského pojištění poklesly v roce 2004 proti roku 2000 o 0,2 %, z toho nemocenské dávky klesly o 3,3 % a podpora při ošetřování člena rodiny o 12,4 %, naopak vzrostla peněžitá pomoc v mateřství. Žadatelů o umístění v domově důchodců stoupá, zatímco v roce 2000 bylo 6 535 žádostí, v roce 2004 to bylo již 7 417. Stejný trend je u žadatelů o byt v domě s pečovatelskou službou, kde požadavky vzrostly téměř o 60 %. Pokles byl zaznamenán u žadatelů o umístění v penzionu pro důchodce.

Tab. 4.6.3 Dávky státní sociální podpory

Zdroj: MPSV

	2000	2001	2002	2003	2004	Rozdíl 2004 - 2000
Přiznané dávky ¹⁾	5 862 201	5 477 149	5 459 499	5 352 437	5 539 422	x
Vyplacené dávky (mil. Kč) ²⁾	4 489,5	4 505,5	4 754,5	4 545,3	5 145,4	655,9
z toho:						
přídavek na dítě	1 734,1	1 746,3	1 826,4	1 719,4 ³⁾	2 164,1	429,9
sociální příspěvek	912,8	909,8	950,4	894,4	827,4	-85,4
příspěvek na bydlení	468,8	511,7	572,5	543,4	501,0	32,2
příspěvek na dopravu	127,7	141,1	156,0	152,0 ⁴⁾	102,7	-25,0
rodičovský příspěvek	1 001,0	991,6	1 019,5	1 000,6	1 309,4	308,4
zaopatřovací příspěvek	2,6	2,3	2,3	1,1	0,7	-1,9
pěstounská péče	55,8	60,3	65,4	68,9	75,5	19,7
z toho:						
na potřeby dítěte	40,9	.	48,6	51,5	56,6	15,7
odměna pěstouna	12,6	.	15,0	15,5	16,5	3,9
porodné	73,6	77,0	97,4	51,5	100,3	26,6
pohřebné	64,8	63,8	64,6	15,5	64,3	-0,5

¹⁾ v letech 2000 - 2002 bez zpětně přiznaných dávek

²⁾ včetně zpětně vyplacených dávek

³⁾ včetně jednorázové a mimořádné dávky přiznané v květnu 2004 a vyplacené v červnu 2004

⁴⁾ příspěvek na dopravu byl ukončen v červnu 2004

Z vyplacených dávek státní sociální podpory byly nejvyšší částky v Moravskoslezském kraji vypláceny na přídavcích na děti a na rodičovských přídavcích. Obě dvě dávky státní sociální podpory také za sledované období, tedy od roku 2000, stouply nejvíce ze všech uvedených dávek.

4.7 Kriminalita

Tab. 4.7.1 Trestné činy

Zdroj: Policejní prezidium ČR

	2000	2001	2002	2003	2004	Rozdíl 2004 - 2000
Zjištěné trestné činy	41 792	37 906	37 705	37 378	35 156	-6 636
z toho:						
hospodářská kriminalita	4 388	3 781	4 712	3 984	3 846	-542
obecná kriminalita	34 150	31 074	29 539	30 075	27 896	-6 254
z toho:						
loupeže	577	491	646	724	827	250
vloupání do bytů	1 171	1 044	1 290	1 159	1 094	-77
znásilnění	66	73	92	82	98	32
vraždy	24	21	29	11	27	3
Zjištěné trestné činy na 1 000 obyvatel	32,7	29,7	29,7	29,6	27,9	x
z toho:						
hospodářská kriminalita	3,4	3,0	3,7	3,2	3,0	x
obecná kriminalita	26,7	24,3	23,3	23,8	22,1	x

V roce 2004 bylo v Moravskoslezském kraji zjištěno 35 156 trestných činů, což představovalo úbytek proti roku 2000 o 6 636, tj. o 15,9 %. Z toho obecná kriminalita představovala skoro 80 % (27 896 případů v roce 2004). Do té patří loupeže (tvořily necelé 3 %), vloupání do bytů (tvořila téměř 4 %) a dále sem patří také

znásilnění a vraždy. U posledních dvou jmenovaných došlo k nárůstu proti roku 2000. Bohužel pouze u 43,4 % případů se podařilo spáchaný čin u obecné kriminality objasnit. Vzhledem k tomu, že se v daleko vyšší míře daří objasňovat trestné činy hospodářské kriminality, byla v Moravskoslezském kraji objasněna více jak polovina (59,5 %) celkového počtu spáchaných trestních činů. Zjištěných trestných činů na 1 000 obyvatel bylo v roce 2004 celkem 27,9 (v roce 2000 to bylo 32,7 případů). Jak v hospodářské, tak v obecné kriminalitě došlo proti roku 2000 ke snížení.

Tab. 4.7.2 Zjištěné trestné činy

Zdroj: Policejní prezidium CR

	Trestné činy celkem			z toho					
				hospodářská kriminalita			obecná kriminalita		
	2000	2004	index 2004/2000	2000	2004	index 2004/2000	2000	2004	index 2004/2000
Česká republika	391 310	351 090	89,7	37 582	33 203	88,3	327 880	292 913	89,3
Moravskoslezský kraj	41 792	35 156	84,1	4 388	3 846	87,6	34 150	27 896	81,7
Bruntál	2 551	2 161	84,7	234	280	119,7	2 062	1 556	75,5
Frýdek-Místek	5 128	4 578	89,3	505	458	90,7	4 245	3 726	87,8
Karviná	9 205	7 667	83,3	975	711	72,9	7 368	6 224	84,5
Nový Jičín	4 021	2 939	73,1	469	365	77,8	3 215	2 226	69,2
Opava	4 568	3 719	81,4	472	344	72,9	3 653	2 966	81,2
Ostrava - město	16 319	14 092	86,4	1 733	1 688	97,4	13 607	11 198	82,3

K poklesu zjištěných trestných činů celkem, z toho jak hospodářských, tak obecné kriminality, došlo v roce 2004 proti roku 2000 u všech okresů kraje. Podrobné údaje podle okresů najdete v předchozí tabulce.