

ANALÝZA

3. 8. 2020

Většina pracujících vidí dopady krize jako dočasné

Český statistický úřad doplnil standardní Výběrové šetření pracovních sil (VŠPS) od 1. dubna o mimořádné zjišťování dopadů stávající krize na trh práce. Výsledky tohoto speciálního zjišťování ukazují, že dopady koronavirové krize pocítilo u svých zaměstnavatelů 43 % zaměstnanců a ve svém podnikání ji zažilo 60 % samostatně výdělečně činných. Zároveň je označila výrazná většina postižených krizí jako dočasné. Jen 18 % zaměstnanců a 28 % podnikatelů soudilo, že dopady nelze překonat ani s pomocí nějakého vládního programu.

Zaměstnanci

V nejčetnější skupině zaměstnanců uvedlo celkem 1 868,3 tis. osob, že se u nich projevily negativní vlivy související se současnou situací jejich zaměstnavatelů. Podíl postižených mužů a žen byl přitom prakticky shodný (na úrovni 43 %).

Tab 1: Dopady koronavirové krize na zaměstnance (2. čtvrtletí 2020) *)

Odpověď	Pocítujete u svého zaměstnavatele negativní dopady na svou současnou situaci?					
	počet zaměstnanců v tis.			podíl na celkovém počtu zaměstnanců v %		
	celkem	muži	ženy	celkem	muži	ženy
ano	1868,3	1006,2	862,1	43,1	43,2	43,1
ne	2453,6	1317,7	1135,8	56,7	56,6	56,8

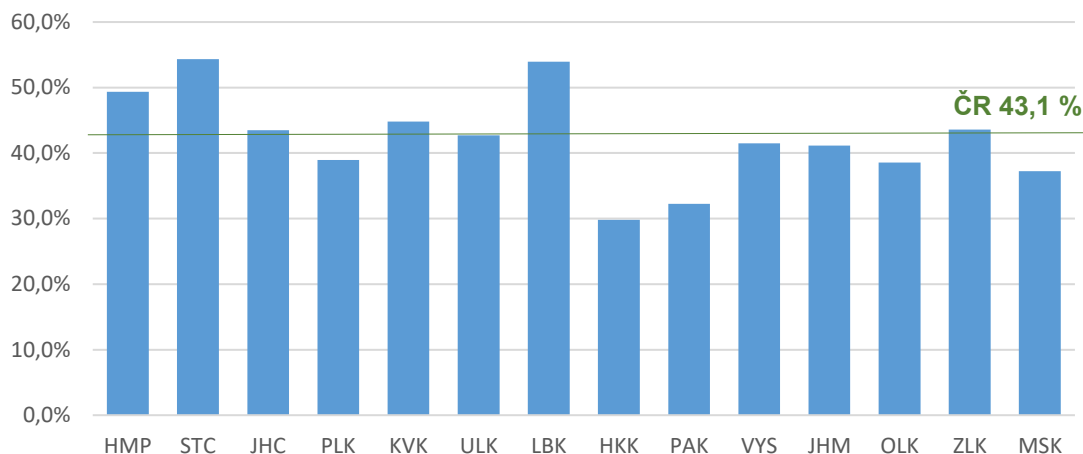
Zdroj: Výběrové šetření pracovních sil ČSÚ

*) Poznámka: Na otázku odpověděl vysoký počet oslovených respondentů. Po přepočtu na celou populaci dosáhl počet odmítnutých nebo nezjištěných odpovědí pouze 8,2 tis. zaměstnanců.

Ve 2. čtvrtletí roku 2020 byly relativně významné rozdíly v hodnocení situace v jednotlivých krajích. Nejčastěji pocítovali negativní dopady zaměstnanci s bydlištěm ve Středočeském kraji (54,3 %). Zde se projevuje silná ekonomická vazba s Prahou, když do hlavního města pravidelně vyjíždí za prací vysoký počet Středočechů. Vysoký je i podíl zaměstnanců s pocitem ohrožení v Libereckém kraji (53,9 %), za kterým následuje Praha (49,3 %). Nejméně se cítili ohrožení zaměstnanci v Královéhradeckém kraji (29,8 %) a v Pardubickém kraji (32,2 %). Je zřejmé, že region Severovýchod (Královéhradecký, Pardubický a Liberecký kraj) se vyznačuje velkými územními rozdíly v dopadu krize na skupinu těchto pracujících.

ANALÝZA

Graf 1: Podíl zaměstnanců pocítujících problémy v souvislosti s ekonomickou situací v jednotlivých krajích (2. čtvrtletí 2020) v %



Zdroj: Výběrové šetření pracovních sil ČSÚ

Podíl negativních dopadů se velmi liší z hlediska jednotlivých odvětvových sekcí. Absolutně nejvyšší počet zaměstnanců zasažených krizí byl logicky ve zpracovatelském průmyslu (711,4 tis.), vysoký byl i v sekci obchodu. Vzhledem k mimořádným podmínkám pocítil dopady i poměrně vysoký počet zaměstnanců ve školství. Podmínky zaměstnanců pro výkon svého zaměstnání se mezi odvětvími značně liší. Relativně málo byli ohroženi zaměstnanci v primárním sektoru a s výjimkou zpracovatelského průmyslu v celém sekundárním sektoru. Velkou diferenciací se vyznačuje terciární sektor služeb. V odvětví veřejná správa a obrana a povinné sociální zabezpečení se cítila ohrožena jen pětina všech zaměstnanců, ve zdravotnictví a sociální péči čtvrtina a v sekci informační a komunikační činnosti 30 %. V řadě sekcí se pohybuje podíl ohrožených zaměstnanců kolem 40 %. Naopak kritická situace je v sekci kulturní, zábavní a rekreační činnosti a zejména v sekci ubytování, stravování a pohostinství.

ANALÝZA

Tab 2: Počet zaměstnanců pociťujících problémy v souvislosti s ekonomickou situací v jednotlivých odvětvových sekcích (2. čtvrtletí 2020)

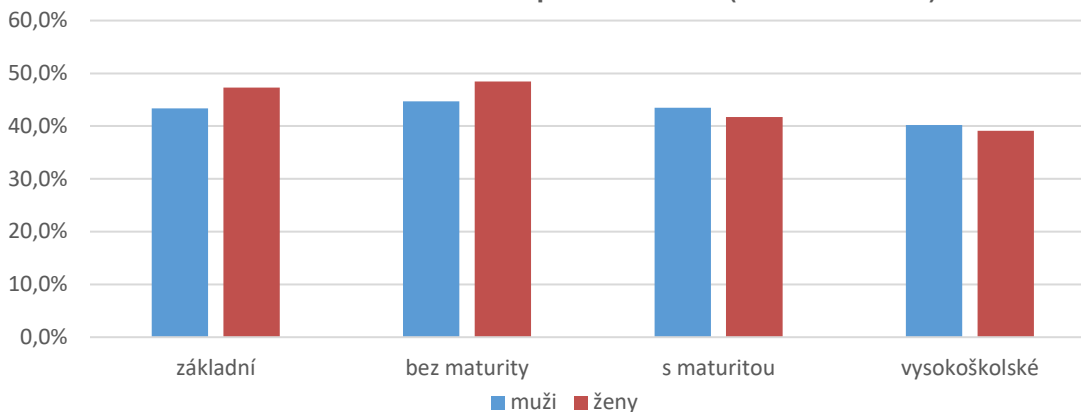
Pracovní zařazení podle odvětví činnosti CZ-NACE		Zaměstnanci, kteří pociťují negativní dopady			
		v tisících osob	pořadí odvětví	podíl na celkovém počtu zaměstnanců v odvětví	pořadí podílu v odvětví
Celkem		1868,3	x	43,1%	x
CZ-NACE	sekce				
z toho odvětví:					
Zemědělství, lesnictví a rybářství	A	22,7	14.	22,5%	17.
Těžba a dobývání	B	8,9	18.	30,7%	13.
Zpracovatelský průmysl	C	711,4	1.	54,1%	3.
Výroba a rozvod elektřiny, plynu, tepla	D	12,9	17.	22,9%	16.
Zásob. vodou; činnosti souvis. s odpady	E	12,9	16.	19,0%	19.
Stavebnictví	F	88,4	7.	38,6%	12.
Velkoobchod a maloob.; opr. mot. vozidel	G	218,5	2.	46,5%	5.
Doprava a skladování	H	128,1	4.	44,1%	7.
Ubytování, stravování a pohostinství	I	114,1	5.	88,5%	1.
Informační a komunikační činnosti	J	37,1	13.	30,2%	14.
Peněžnictví a pojišťovnictví	K	42,1	11.	47,7%	4.
Činnosti v oblasti nemovitostí	L	8,7	19.	40,8%	10.
Profesní, vědecké a technické činnosti	M	61,8	9.	42,4%	8.
Administrativní a podpůrné činnosti	N	41,8	12.	39,2%	11.
Veřejná správa a obrana; pov. soc. zabezp.	O	68,3	8.	19,5%	18.
Vzdělávání	P	134,3	3.	40,9%	9.
Zdravotní a sociální péče	Q	94,6	6.	25,8%	15.
Kulturní, zábavní a rekreační činnosti	R	44,7	10.	64,5%	2.
Ostatní činnosti	S	17,2	15.	45,8%	6.

Zdroj: Výběrové šetření pracovních sil ČSÚ

Z hlediska míry postižení podle vzdělání jich nejvíce bylo mezi zaměstnanci se základním vzděláním (45,3 %) a středním vzděláním bez maturity (46,1 %). S rostoucí úrovní formálního vzdělání se podíl postižených snižuje. Ve skupině zaměstnanců s maturitou to bylo 42,6 % a ve skupině absolventů terciárního stupně vzdělání jen 39,7 %. Ve skupině základního vzdělání a středního vzdělání bez maturity pociťovalo problémy více žen než mužů, ve skupinách se středním vzděláním s maturitou a vysokoškoláků naopak mírně převažovali muži.

ANALÝZA

Graf 2: Podíl zaměstnanců pociťujících problémy v souvislosti s ekonomickou situací podle vzdělání (2. čtvrtletí 2020)



Zdroj: Výběrové šetření pracovních sil ČSÚ

Celkem 82,2 % zaměstnanců (1 531,5 tis.) zasažených krizí uvedlo, že se jedná spíše o dočasné problémy. Přitom na rozdíl od skupiny sebezaměstnaných je diference mezi muži a ženami relativně malá (muži 82,8 %, ženy 81,6 %).

Sebezaměstnaní

Negativní dopady současné situace na ekonomiku, tržby či objem práce a zakázek pociťuje většina (60 %) samostatně výdělečně činných osob či podnikatelů. To představuje 514 tis. osob.

Tab 3: Dopady na sebezaměstnané (2. čtvrtletí 2020)

Odpověď	Pociťujete ve svém podnikání negativní dopady současné situace na ekonomiku / tržby / objem práce a zakázek?					
	počet sebezaměstnaných v tis. osob			podíl na celkovém počtu sebezaměstnaných		
	celkem	muži	ženy	celkem	muži	ženy
ano	514,3	338,1	176,2	60,2%	58,4%	64,0%
ne	339,3	240,4	98,9	39,7%	41,5%	35,9%

Zdroj: Výběrové šetření pracovních sil ČSÚ

Z regionálního hlediska vyjadřovaly nejčastěji obavy podnikající osoby ve Středočeském kraji a v Praze.

ANALÝZA

Přestože většina sebezaměstnaných respondentů při podnikání na problémy způsobené koronavirovou pandemií narazila, 72 % z nich se přiklání k názoru, že jde o dopady spíše dočasné a že je bude možné překonat například s pomocí nějakého vládního programu.

Tab 4: Vážnost dopadů na sebezaměstnané (2. čtvrtletí 2020)

Odpověď	Pokud ano. Tyto dopady na podnikání jsou:					
	počet sebezaměstnaných v tis. osob			podíl z celkovém počtu sebezaměstnaných		
	celkem	muži	ženy	celkem	muži	ženy
vážné, ohrožující moje podnikání	143,1	85,5	57,7	27,9%	25,4%	32,8%
spíše dočasné a půjdou překonat s pomocí nějakého vládního programu	369,7	251,5	118,2	72,1%	74,6%	67,2%

Zdroj: Výběrové šetření pracovních sil ČSÚ

Procentuálně nejčastější kladné odpovědi na otázku pocíťování dopadů jsou ve vzdělávání (95 %), ubytování a pohostinství (94 %) a v sekci ostatní činnosti (86 %). Nejmenší podíl byl u podnikajících v zemědělství (34 %). Početně dominují sebezaměstnaní ve stavebnictví, jelikož se sebezaměstnaní zabývají největší měrou právě tímto odvětvím. Vysoký počet byl také v odvětví obchod a opravy, co souviselo s plošně uzavřenými provozovnami, a také v profesních, vědeckých a technických činnostech.

ANALÝZA

Tab 5: Počty sebezaměstnaných, kteří pocítují negativní dopady ve vybraných odvětvích, v tis. osob (2. čtvrtletí 2020)

Pracovní zařazení podle odvětví činnosti CZ-NACE	Sebezaměstnaní, kteří pocítují negativní dopady		
	ano	ne	podíl kladných odpovědí v odvětví
Celkem	514,3	339,3	60%
CZ-NACE			
z toho odvětví:			
Zemědělství, lesnictví a rybnářství A	11,6	22,8	34%
Zpracovatelský průmysl C	58,6	34,2	63%
Stavebnictví E	89,4	70,7	56%
Velkoobchod a maloob.; opr. mot. vozidel G	68,5	34,7	66%
Doprava a skladování H	17,8	13,4	57%
Ubytování, stravování a pohostinství I	30,9	2,0	94%
Informační a komunikační činnosti J	24,0	26,6	47%
Peněžnictví a pojišťovnictví K	17,6	10,4	63%
Činnosti v oblasti nemovitostí L	13,5	5,2	72%
Profesní, vědecké a technické činnosti M	61,0	52,0	54%
Administrativní a podpůrné činnosti N	20,0	7,8	72%
Vzdělávání P	19,0	1,1	95%
Zdravotní a sociální péče Q	12,6	13,6	48%
Kulturní, zábavní a rekreační činnosti R	16,2	5,2	76%
Ostatní činnosti S	49,9	7,8	86%

Zdroj: Výběrové šetření pracovních sil ČSÚ

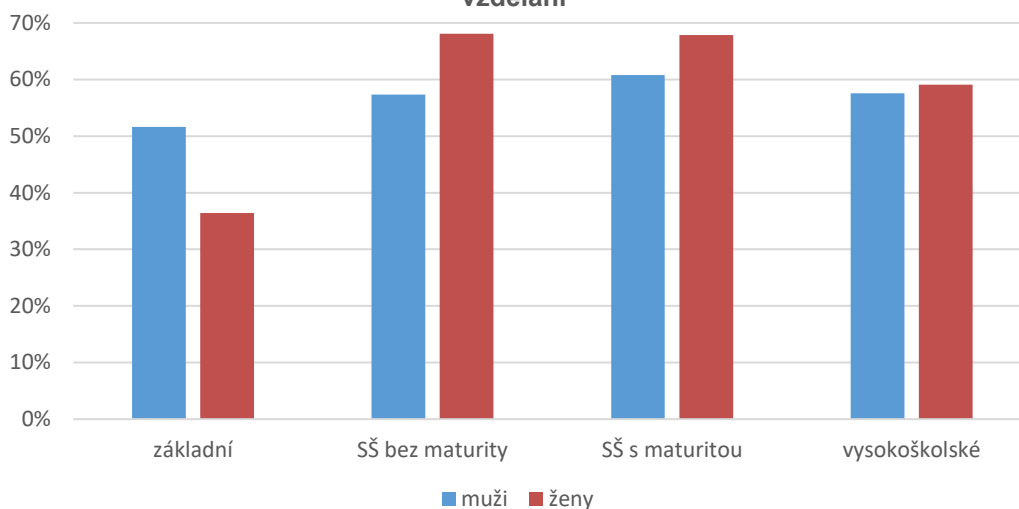
V odpovědích byly na rozdíl od zaměstnanců významné rozdíly mezi oběma pohlavími. Výraznější obavy byly zjištěny u podnikajících žen, z nichž pocítilo dopady 64 % oproti 58 % mužů. Ženy také považují situaci za závažnější – dopady za vážné (ohrožující jejich podnikání) považuje téměř třetina žen, zatímco podnikající muži sdílejí tento názor pouze z jedné čtvrtiny. Nejvíce pocítily dopady mladé ženy (okolo 75 %) a s narůstajícím věkem podíl kladných odpovědí u žen klesal k polovině. Naopak u mužů byl sklon mírně rostoucí, u mladých mužů jen okolo 50 % a v nejvyšších věkových kategoriích okolo 60 %. Posuzování vážnosti dopadů na podnikání se s přibývajícím věkem velmi mírně snižovalo u obou pohlaví.

Pokud se samostatně výdělečně činné osoby potkaly s negativními důsledky, pak za vážné a ohrožující jejich podnikání je považovaly nejčastěji osoby podnikající v posledním článku distribuce zboží, tedy ve velkoobchodu a maloobchodu a v údržbě a opravě motorových vozidel a motocyklů.

ANALÝZA

Podstatně méně se s dopady koronakrizy setkaly osoby se základním vzděláním, zejména ženy. U mužů byly odpovědi vůbec výrazně méně škálované podle dosaženého vzdělání než u žen, u kterých nejčastěji hlásily dopady ty se středním stupněm vzdělání, viz graf. V posuzování vážnosti dopadů na podnikání u těch, kteří je pocítili, nebyly mezi skupinami statisticky významné rozdíly.

Graf 3: Dopady na sebezaměstnané podle stupně dosaženého vzdělání



Zdroj: Výběrové šetření pracovních sil ČSÚ

Nezaměstnanost se zvyšuje hlavně u mužů

Současná situace příliš neumožňuje činit nějaké jednoznačné závěry ohledně vývoje nezaměstnanosti. Důvodů je několik, nejmarkantnější zkreslení běžných ukazatelů může být způsobeno tím, že nejsou zaznamenáni lidé, kteří se na určitou dobu vzdali hledání práce, případně ti, kteří se například starají o děti a nebyli připraveni nastoupit do pracovního procesu. Je tedy potřeba vnímat metodické vymezení u míry nezaměstnanosti, především to, že tento ukazatel pracuje pouze s lidmi, kteří jsou na trhu práce, resp. jsou ekonomicky aktivní. Ve druhém čtvrtletí tohoto roku hledalo aktivně práci a bylo připraveno nastoupit do zaměstnání 126 tisíc osob. Meziroční relativní přírůstek činil 24 %. Vyšší nárůst byl zaznamenán u mužů, v jejichž skupině se počet nezaměstnaných mezi druhým čtvrtletím letošního a loňského roku zvedl o 38 %. U žen došlo ke zvýšení o 12 %. Častějším důvodem k ukončení zaměstnání se stalo propuštění, meziročně se počet těchto případů zvedl o 123 %.

Čerstvě propuštění ze zaměstnání

Dotazník ve druhém čtvrtletí nově zjišťoval i postoje čerstvě nezaměstnaných, kterých bylo ve 2. čtvrtletí 2020 zachyceno celkem 31,2 tis. Tazatelé ČSÚ se ptali, zda budou moci respondenti

ANALÝZA

nastoupit na původní místo nebo k původnímu zaměstnavateli. Největší část odpovědí (44 %) byla, že rozhodně nenastoupí na původní pracovní místo, a asi 41 % nezaměstnaných se přiklání k názoru, že spíše nenastoupí k původnímu zaměstnavateli. Ke svému zaměstnavateli se vrátí okolo 4 % nezaměstnaných a 11 % respondentů uvedlo, že jejich zaměstnavatel již ukončil svou činnost (výrobu).

Tab 6: Možnost nastoupit k původnímu zaměstnavateli, tis. osob (2. čtvrtletí 2020)

Odpověď	Budete moci nastoupit na původní místo / k původnímu zaměstnavateli?		
	celkem	muži	ženy
Ano	1,4	1,2	*
Spíše ne	12,6	7,2	5,4
Rozhodně ne	13,5	4,9	8,7
Zaměstnavatel již ukončil činnost, výrobu	3,4	1,3	2,1

Zdroj: Výběrové šetření pracovních sil ČSÚ

Zdali najdou nové pracovní místo v původním oboru, 39 % nezaměstnaných neřeší a 29 % považuje nalezení takového místa za obtížné. V původním oboru bude hledat pracovní příležitost 25 % čerstvě nezaměstnaných. Pouze 7 % osob, které nedávno přišly o práci, si myslí, že obor, v němž dosud pracovali, není perspektivní.

Tab 7: Šance na nalezení místa v oboru, tis. osob (2. čtvrtletí 2020)

Odpověď	Vidíte šanci na nalezení místa v původním oboru?		
	celkem	muži	ženy
Ano	7,9	5,0	2,9
Bude to obtížné, ale pokusím se	9,1	3,6	5,4
Budu muset změnit obor, je neperspektivní	2,1	*	1,9
Nevím, nyní budoucí obor zaměstnání neřeším	12,2	5,9	6,3

Zdroj: Výběrové šetření pracovních sil ČSÚ

Nejčastěji neřeší nalezení místa v původním oboru nezaměstnaní ze zpracovatelského průmyslu, jako na obtížné nahlízejí na nalezení místa v původním oboru zejména bývalí zaměstnanci z oblasti velkoobchodu, maloobchodu nebo oprav a údržby motorových vozidel. Lidé dříve pracující v odvětví ubytování a stravování jsou připraveni si hledat své příští zaměstnání v původním oboru.

Finanční problémy, které v důsledku pandemie a ztráty zaměstnání postihly domácnost, považuje za dočasné 42 % nově nezaměstnaných, pro 41 % jsou tyto problémy těžké a 17 % je hodnotí jako vážně ohrožující domácnost a její platební schopnosti. Vážné ohrožení cítí především

ANALÝZA

jednočlenné domácnosti. Tříčlenné domácnosti nejčastěji uváděly spíše těžké problémy a v domácnostech o čtyřech a více členech se vypořádávají s nezaměstnaností snáz a vzniklé nesnáze vnímají jako dočasné.

Zpracoval: Marta Petráňová, Ilona Mendlová a tým VŠPS

Oddělení pracovních sil, migrace a rovných příležitostí ČSÚ

Tel.: +420 274 054 357

E-mail: marta.petranova@czso.cz