

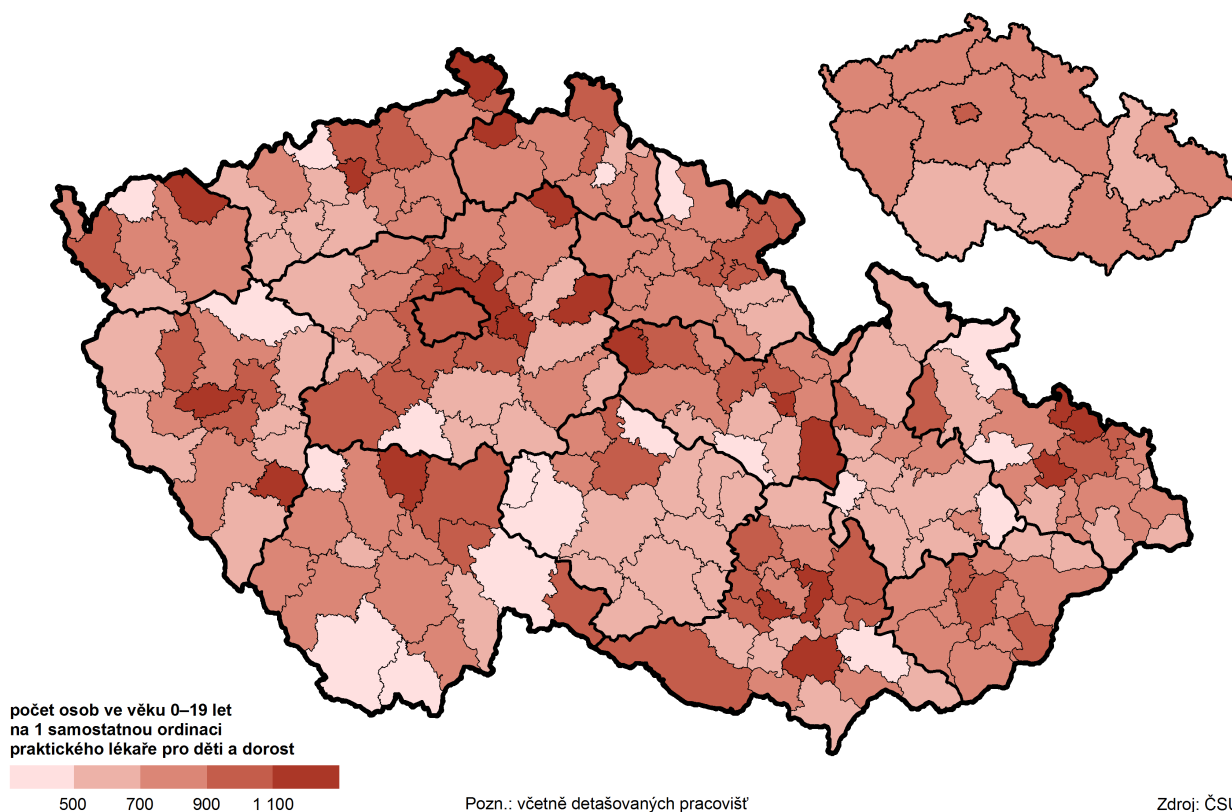
4. Zdravotní péče

Základním zdrojem dat o zdravotní péči jsou informace Ústavu zdravotnických informací a statistiky ČR (ÚZIS), které publikuje na svých internetových stránkách, v ročenkách a v databázích Národního zdravotnického informačního systému. Zdravotní stav mládeže můžeme hodnotit z několika hledisek. Jednak z pohledu zajištění dostatečné péče o juniory ve zdravotnických zařízeních, dále zhodnocením zdravotního stavu prostřednictvím ukazatelů o nemocnosti a také využitím ukazatelů o hospitalizaci mladých pacientů z kraje v nemocnicích.

Praktičtí lékaři pro děti a dorost

Zdravotní péči mládeže zabezpečuje síť samostatných ordinací praktických lékařů pro děti a dorost rozmístěných po území celého kraje. V roce 2015 ji tvořilo 187 ordinací či detašovaných pracovišť. V průměru připadalo na 1 ordinaci 663 juniorů od nejmenších po 19leté. Podle průměrného počtu juniorů na 1 samostatnou ordinaci praktického lékaře pro děti a dorost je situace ve srovnání s ostatními kraji příznivá, méně juniorů vykázal pouze kraj Vysočina (633 na 1 ordinaci). Z územního hlediska v Olomouckém kraji připadalo nejméně mladých pacientů na 1 ordinaci na Konicku (396 ve věku 0–19 let) a nejhorší stav nastal v SO ORP Zábřeh, kde na 1 ordinaci bylo vypočteno 942 mladých do 19 let.

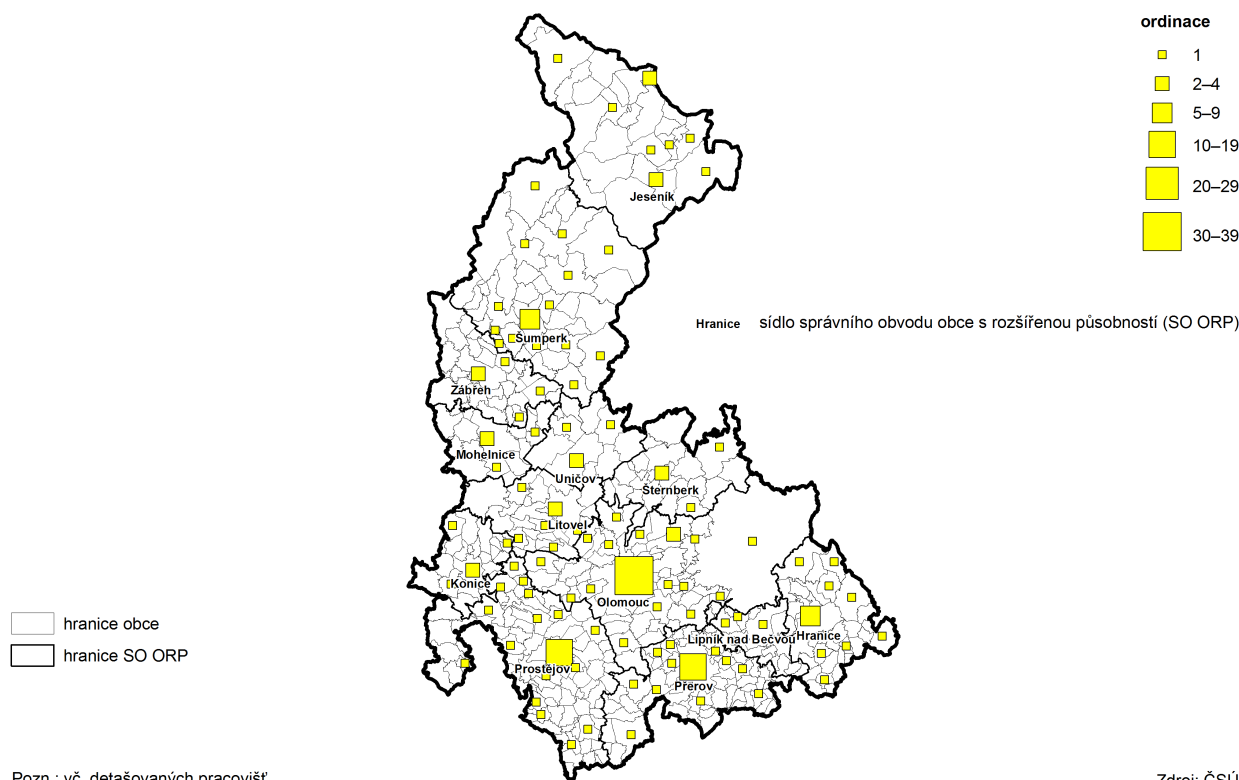
Samostatné ordinace praktických lékařů pro děti a dorost podle SO ORP a krajů k 31. 12. 2015



Podle dat Ústavu zdravotnických informací a statistiky bylo v roce 2015 v Olomouckém kraji evidováno u praktických lékařů pro děti a dorost 109 056 registrovaných dětí a dospívajících. Během roku 2015 došlo k 666 tis. kontaktům praktického lékaře pro děti a dorost s jeho pacienty. Ve většině případů se jednalo o přímé ošetření pacienta (73,7 %) anebo o preventivní vyšetření včetně očkování (20,1 %). Započteno bylo i 4,5 tis. návštěv lékaře u pacienta doma. Na jednoho registrovaného pacienta připadalo v roce 2015 v průměru 6,1 návštěv (průměr za ČR 5,4 návštěv). Průměrně pacient navštívil lékaře z důvodu nemoci či zranění více než 4 krát za rok. Z důvodu preventivní prohlídky či očkování vycházela na jednoho registrovaného pacienta více než jedna návštěva ročně. Nicméně tyto návštěvy probíhají především u nejmladších pacientů, děti do 1 roku života v průměru absolvovaly 7 preventivních vyšetření.

Dětské pacienty mohou být v nemocnicích v Olomouckém kraji hospitalizováni na 7 odděleních dětského lékařství, jejichž kapacita v roce 2016 činila 269 lůžek. V tomto roce zde bylo ošetřeno 21 757 pacientů. Někteří vícekrát, protože celkový počet hospitalizací dosáhl 25 396.

Samostatné ordinace praktických lékařů pro děti a dorost podle obcí Olomouckého kraje k 31. 12. 2015



Zdravotní stav

Pro posouzení zdravotního stavu dětí a mládeže v Olomouckém kraji můžeme využít řadu ukazatelů zveřejněných ÚZIS v regionálním územním členění z dat, které poskytují praktičtí lékaři pro děti a dorost a další odborní lékaři.

Určitým zdravotním problémem mohou být projevy alergií. Podle hlášení ambulantních oddělení alergologie a klinické imunologie a dalších zdravotnických zařízení bylo v těchto zařízeních z Olomouckého kraje v roce 2015 léčeno téměř 50 tis. pacientů. Nejmladších do věku 19 let bylo 18 500. Po přepočtu na 1 000 obyvatel kraje připadalo 78 léčených pacientů oboru alergologie a klinická imunologie. U mladších je situace horší, z každého 1 000 mladých do 19 let bylo téměř 150 nemocných.

Podrobnější data o léčených pacientech v oboru alergologie a klinické imunologie jsou z roku 2013. Tehdy bylo sledováno 20 tis. dětí do 19 let. Nejčastější diagnózou v kraji bylo astma, které si léčilo 8 854 mladých pacientů. Druhým častým onemocněním byla senná rýma (pollinosa), která byla evidována u 6 107 dětí. Třetí nejvýznamnější diagnózou, která byla léčena v alergologických ordinacích, byla stálá alergická rýma. Tuto nemoc si léčilo 3 052 mladých. Z 1 000 obyvatel kraje ve věku do 19 let si astma léčilo 71, sennou rýmu 49 a stálou alergickou rýmu 24 z nich. Průměr za Českou republiku vycházel trochu jinak, nejčastější diagnózou u mladých byla senná rýma (75 případů na 1 000 dětí a dorostu), teprve pak následovalo astma (69 případů na 1 000 dětí a dorostu) a alergická rýma (38 případů na 1 000 dětí a dorostu).

Z roku 2013 jsou i data o počtech onemocnění dětí a dospívajících ve věku 15 až 18 let, kteří trpěli určitou chorobou a byli pod stálým lékařským dohledem. V Olomouckém kraji bylo v roce 2013 mezi dětmi do 15 let takto evidováno 39,1 tis. onemocnění. Po přepočtu na 1 000 registrovaných pacientů bylo sledováno 427 onemocnění (některé děti mohou být započteny u více diagnóz). Nejčastějšími důvody pro lékařský dohled byly nemoci dýchací soustavy (11,8 tis.), následovaly nemoci nervové soustavy, oka a ucha (8,5 tis.) zahrnující i poruchy vidění, slabozrakost apod. (5,7 tis.). Třetím nejčastějším druhem onemocnění byly nemoci kůže a podkožního vaziva (4,3 tis.). S obezitou či špatnou životosprávou se v roce 2013 potýkalo 1 665 dětí do 15 let v kraji. U dorostu ve věku 15–18 let bylo v roce 2013 zjištěno 16,8 tis. léčených onemocnění. Na 1 000 registrovaných pacientů v uvedeném věku připadalo 728 diagnóz. Stejně jako u dětí nejčastější byly nemoci dýchací soustavy (4,1 tis.) následované nemocemi nervové soustavy, oka a ucha (4,0 tis.). Třetím nejčastěji léčeným onemocněním dospívajících byly nemoci endokrinní, výživy a přeměny



látek (1,7 tis.), které zahrnovaly i léčbu obezity a špatné životosprávy (1,1 tis.). Ze závažných onemocnění bylo v roce 2013 léčeno 173 dětí a 62 dospívajících s diagnózou novotvaru a u 126 dětí a 87 ve věku 15 až 18 let byla diagnostikována cukrovka – diabetes mellitus. Dětská mozková obrna postihla 307 dětí a 104 dospívajících.

Dalšími údaji zveřejněnými i na regionální úrovni jsou data o počtech dětí a dospívajících zneužívajících návykové látky. Celkem v České republice v roce 2015 lékaři sledovali 5 694 těchto případů, v Olomouckém kraji se jednalo o 278 případů.

Jedním ze sledovaných ukazatelů, který může mít vliv na zdravotní stav nejmladších, je délka kojení zjišťovaná při roční prohlídce dítěte. Podíl nekojených dětí v roce 2015 dosáhl v kraji 4,7 %, u dalších 16,6 % dětí bylo ukončeno kojení v průběhu šestinedělí. Podíl kojených dětí déle než 6 měsíců činil 35,5 %.

Děti při roční prohlídce podle délky kojení v roce 2015

Pramen: Ústav zdravotnických informací a statistiky ČR

v %

	Počet dětí na roční prohlídce	Kojení ukončeno ve věku					Nekojené děti
		do 6 týdnů	6 týdnů až 2 měsíce	3 až 5 měsíců	6 až 11 měsíců	12 měsíců a déle	
Olomoucký kraj	6 320	16,6	19,3	23,9	21,9	13,7	4,7
v tom okresy:							
Jeseník	321	19,0	21,8	24,0	23,1	10,0	2,2
Olomouc	2 883	19,3	19,3	21,2	20,8	15,0	4,5
Prostějov	840	(14,0)	(21,9)	(26,3)	(22,0)	(8,2)	(7,5)
Přerov	1 116	16,8	17,9	20,9	21,9	17,1	5,5
Šumperk	1 160	11,2	17,9	31,8	23,9	12,0	3,2

() data s nižší spolehlivostí

Co může výrazně ovlivnit zdraví nenarozených dětí je kouření matky v těhotenství. V Olomouckém kraji připadalo v průměru na 1 000 rodiček celkem 82 kouřících v letech 2013 až 2015. Data jsou vyšší než kolik činil republikový průměr (72 kouřících z 1 000 rodiček). Nejvíce kouřících maminek bylo zjištěno v okrese Jeseník. Vysoký podíl byl pak zaznamenán u nejmladších rodiček ve věkové skupině do 19 let a ve věku 20 až 24 let.

Rodičky kouřící v těhotenství podle věku a okresů - tříletý průměr let 2013–2015

Pramen: Ústav zdravotnických informací a statistiky ČR

na 1 000 rodiček

	Celkem	Věk						
		do 19	20–24	25–29	30–34	35–39	40–44	45 a více
Olomoucký kraj	82	350	197	72	44	49	80	42
v tom okresy:								
Jeseník	225	611	434	172	126	132	261	.
Olomouc	80	366	213	74	44	50	91	83
Prostějov	58	218	138	50	32	38	60	.
Přerov	79	324	184	69	40	53	81	.
Šumperk	72	321	151	65	40	31	32	.

Důležité pro nastávající maminky je i ultrazvukové vyšetření provedené v prvním trimestru. Toto vyšetření v Olomouckém kraji podstoupilo 85,8 % rodiček v roce 2015. Bylo to více než republikový podíl (80,6 %).

Screening rodiček v prvním trimestru podle věku a okresů v roce 2015

Pramen: Ústav zdravotnických informací a statistiky ČR

v %

	Rodičky, které v prvním trimestru podstoupily ultrazvukové vyšetření							
	celkem	do 19	20–24	25–29	30–34	35–39	40–44	45 a více
Olomoucký kraj	85,8	66,5	79,5	87,0	88,3	86,1	85,5	75,0
v tom okresy:								
Jeseník	84,6	50,0	75,9	92,2	84,1	91,7	90,0	.
Olomouc	85,7	51,5	78,6	86,3	87,5	87,8	84,0	100,0
Prostějov	88,1	82,8	84,9	86,9	91,2	85,5	97,4	.
Přerov	78,4	64,9	68,2	81,3	81,2	77,8	77,4	100,0
Šumperk	91,6	77,8	88,1	92,9	95,4	89,4	81,6	.

Screening rodiček je jedním z vyšetření, které mohou pomoci odhalit různé zdravotní potíže u nenarozeného miminka. Maximální snaha zdravotníků směřuje k tomu, aby se narodilo zdravé dítě. Bohužel stále jsou registrovány děti, které se narodily s vrozenou vadou. Podle posledních dat z roku 2014 se v České

republiky narodilo 4 586 dětí s vrozenou vadou. Z Olomouckého kraje jich bylo 282. Po přepočtu na 1 000 živě narozených dětí mělo vrozenou vadu 44,1 dětí.

Živě narození s vrozenou vadou podle okresů

Pramen: Ústav zdravotnických informací a statistiky ČR

na 1 000 živě narozených

	2001	2002	2003	2004	2005	2006	2007	2008	2009	2010	2011	2012	2013	2014
Olomoucký kraj	30,6	32,8	36,0	33,3	35,7	34,2	38,1	27,1	35,5	40,9	41,8	76,6	34,3	44,1
v tom okresy:														
Jeseník	41,8	42,3	58,7	28,6	33,0	40,1	28,8	36,4	57,2	36,6	51,4	63,7	31,3	47,5
Olomouc	28,9	34,2	33,0	34,1	31,9	40,4	40,3	27,0	31,3	35,9	31,4	68,3	28,3	40,7
Prostějov	25,2	33,0	30,0	28,5	33,2	21,4	29,7	12,7	24,2	32,0	38,3	83,4	29,6	35,6
Přerov	38,3	30,0	38,0	32,0	48,9	35,6	43,6	37,3	37,0	48,1	43,7	68,2	47,6	39,8
Šumperk	26,5	30,2	37,4	39,1	31,2	30,1	37,9	27,1	45,3	52,6	64,6	101,2	38,0	63,1

Z dat o dočasné pracovní neschopnosti pro nemoc a úraz máme data o počtu mladistvých do 18 let věku, kteří už patřili mezi nemocensky pojištěné osoby. V roce 2016 jich bylo evidováno 8 805, z toho v Olomouckém kraji to bylo 221 osob. U mladistvých z kraje bylo nahlášeno 7 případů pracovní neschopnosti s celkovou dobou trvání 135 kalendářních dnů.

Hospitalizovaní v nemocnicích podle věku

Z údajů, které máme k dispozici z ÚZIS, můžeme hodnotit ukazatele o hospitalizovaných v lůžkových zařízeních, kteří uváděli bydliště v Olomouckém kraji. V datech za rok 2015 bylo zjištěno, že mladí pacienti tvořili více než jednu čtvrtinu z celkového počtu hospitalizovaných obyvatel kraje (28,2 %), celkem bylo hospitalizováno 26 420 nemocných ve věku do 29 let. Ve věku do 1 roku života bylo evidováno 7 060 pacientů. Naprostá většina z nich byla zaznamenána v lůžkových zařízeních hned po narození. Více než 1 tis. miminek z kraje bylo hospitalizováno v souvislosti s jejich předčasným porodem, nízkou porodní váhou a dalšími problémy. Mezi další časté důvody hospitalizace nejmenších můžeme zařadit nemoci dýchací soustavy (194 pacientů) a vnější příčiny (100 dětí do 1 roku z kraje). Tyto uvedené příčiny byly také nejčastějším důvodem pobytu v nemocnicích i u 8 022 dětí ve věku od 1 roku do 14 let. Více než čtvrtina z uvedené skupiny byla hospitalizována s onemocněním dýchacích cest (2 183 dětí). Z důvodu vnějších příčin, různých poranění, zlomenin, popálenin a otrav bylo v nemocnicích dalších 1 340 dětí. Mezi další časté důvody hospitalizace patřily nemoci endokrinní, výživy a přeměny látek (851 dětí), nemoci trávicí soustavy (663 dětí) a infekční či parazitární nemoci (506 dětí ve věku 1 až 14 let).

Ve skupině obyvatel kraje ve věku 15 až 29 let bylo hospitalizováno 11 338 osob, přičemž téměř třetinu z tohoto počtu tvořily ženy v souvislosti s těhotenstvím (3 538 osob, tj. 31,2 % z hospitalizovaných ve věku 15–29 let). Další velkou skupinou byli mladí lidé, kteří se v nemocnicích léčili v důsledku různých zranění (1 514 osob). Mezi časté patřily nemoci trávicí soustavy, nemoci močové a pohlavní soustavy a další.

Po přepočtu na 1 000 dětí do jednoho roku života bylo v roce 2015 ukončeno 1 288 případů hospitalizace, tzn. že některé děti byly během svého prvního roku života hospitalizovány vícekrát. V dalších věkových skupinách je počet ukončených hospitalizací daleko nižší a pohybuje se od 89 ukončených hospitalizací na 1 000 dětí ve věku 10 až 14 let po 164 ukončených hospitalizací na 1 000 mladých ve věku 25 až 29 let.

Celkem bylo ve zdravotnických zařízeních v roce 2015 operováno 7 342 mladých do 29 let věku z Olomouckého kraje. Nejčastějším zákrokem ve skupině od 1 do 9 let bylo ošetření chronické nemoci mandlí a adenoidní tkáně (u 1 100 dětí). U starších nad 15 let to zase byly operace různých poranění a zlomenin způsobených vnějšími příčinami.

Zdravotnická záchranná služba

Z dat Asociace zdravotních záchranných služeb České republiky máme informace z 15 základů v kraji. V kraji bylo uskutečněno celkem 53,4 tis. výjezdů zdravotní záchranné služby v roce 2016. Podíl výjezdů k dětem a mládeži ve věku 0–18 let dosáhl 6,2 %. Celkem proběhlo 3 312 výjezdů k nejmladší generaci.

