

2. Sociální vývoj

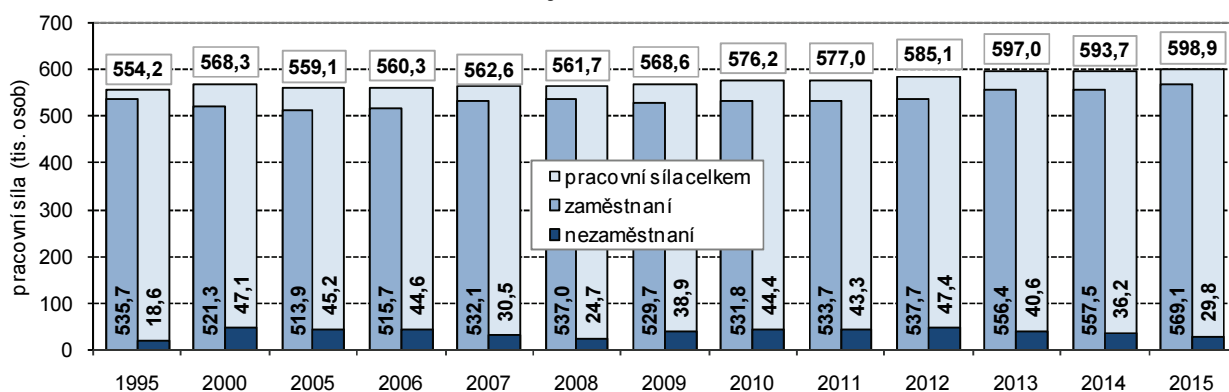
Zaměstnanost, ekonomická aktivita (VŠPS)

Zdrojem údajů o ekonomické aktivitě obyvatelstva je výběrové šetření pracovních sil.

Obyvatelstvo ve věku 15 a více let tvoří osoby ekonomicky aktivní a ekonomicky neaktivní. Účastníci trhu práce vytváří možný lidský potenciál – pracovní sílu. Využitou pracovní silou jsou zaměstnaní v národním hospodářství, druhou část pracovní síly tvoří nezaměstnaní. Skupinu osob ekonomicky neaktivních tvoří v základním dělení důchodci, žáci a studenti a osoby pečující o rodinu.

Údaje o pracovní síle, míře ekonomické aktivity, míře zaměstnanosti či nezaměstnanosti jsou získávány z Výběrového šetření pracovních sil (dále jen VŠPS). Ukazatele za rok 2011 jsou vážené na data demografické statistiky po promítnutí výsledků SLDB 2011. Při posuzování výsledků VŠPS je třeba mít na zřeteli, že se jedná o výběrové šetření, výsledné údaje jsou reprezentativní statistické odhady zatížené určitou statistickou chybou, především na úrovni regionů.

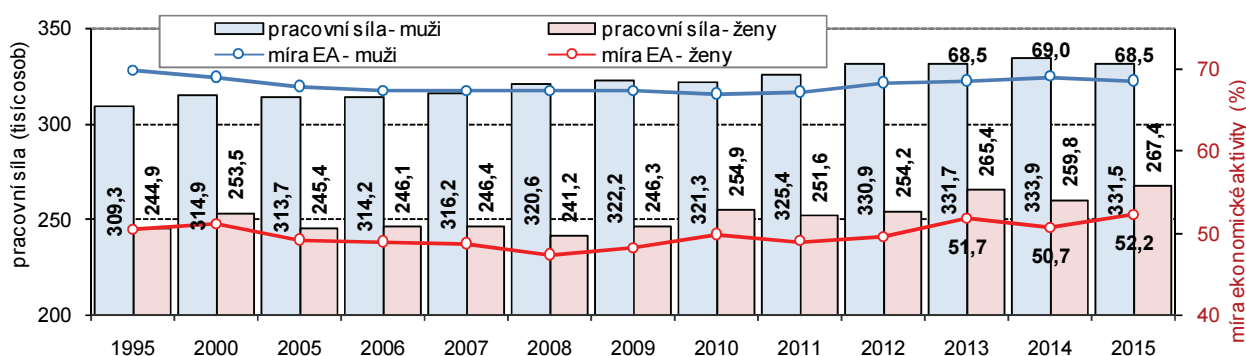
Graf 2.1 Pracovní síla v Jihomoravském kraji



Pracovní sílu tvořilo téměř 600 tisíc osob, zvýšil se počet zaměstnaných, poklesl počet nezaměstnaných.

V roce 2015 žilo podle výsledků VŠPS v Jihomoravském kraji 996,4 tisíc obyvatel starších 15 let. Pracovní sílu tvořilo 598,9 tisíc osob (331,5 tisíc mužů a 267,4 tisíc žen). V členění podle ekonomického postavení pracovní sílu tvořilo 569,1 tisíc zaměstnaných a 29,8 tisíc nezaměstnaných. V dlouhodobém pohledu se velikost pracovní síly postupně zvětšovala. Meziročně objem pracovní síly vzrostl o 5,2 tisíc osob – počet mužů poklesl o 2,4 tisíc a počet žen vzrostl o 7,6 tisíc. Z pohledu postavení pracovní síly vzrostl počet zaměstnaných (o 11,6 tisíc osob) a počet nezaměstnaných poklesl o 6,4 tisíc osob.

Graf 2.2 Pracovní síla a míra ekonomické aktivity podle pohlaví v Jihomoravském kraji



Míra ekonomické aktivity žen ...

Pracovní síla v Jihomoravském kraji v roce 2015 tvořila polovinu celkového počtu obyvatel (51,0 %). Míra ekonomické aktivity (EA) podle výsledků VŠPS činila 60,1 % (5. nejvyšší mezi kraji spolu s Pardubickým krajem). Vzhledem k meziročnímu nárůstu o 0,5 bodu byla zjištěná míra EA v roce 2015 nejvyšší od roku 1999, kdy dosáhla 60,3 %. Přetrvává ale výrazný rozdíl v míře EA mužů a žen. V roce 2015 u mužů starších 15 let tvořilo pracovní sílu 68,5 %



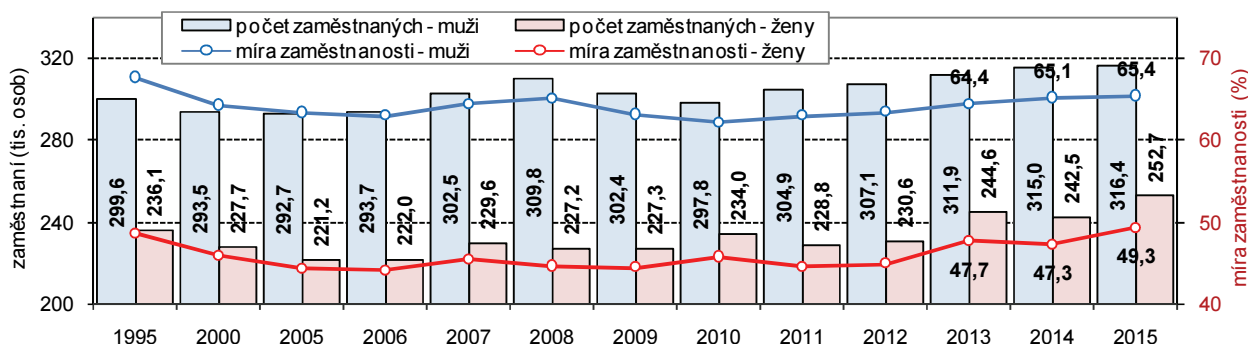
... byla nejvyšší od roku 1993.

z nich (v roce 2014 69,0 %). U žen byla míra EA sice pouze 52,2 %, ale oproti předchozímu roku vzrostla o 1,5 procentního bodu a dosažená hodnota je nejvyšší od roku 1993 (tedy od roku, kdy jsou míry EA¹ v této podobě zjišťovány)

Míra zaměstnanosti mužů i žen vzrostla.

Mezi zaměstnanými v kraji bylo v roce 2015 316,4 tisíc mužů a 252,7 tisíc žen, meziročně se počet zaměstnaných mužů zvýšil o 1,4 tisíc, počet zaměstnaných žen vzrostl dokonce o 10,2 tisíc. Změnám v počtu zaměstnaných odpovídaly i změny v míře zaměstnanosti podle pohlaví. Míra zaměstnanosti mužů vzrostla z 65,1 % v roce 2014 na 65,4 % v roce 2015, míra zaměstnanosti žen vzrostla z 47,3 % na 49,3 %. Celková míra zaměstnanosti dosáhla 57,1 %, meziročně se zvýšila o 1,2 bodu a mezi kraji byla 5. nejvyšší.

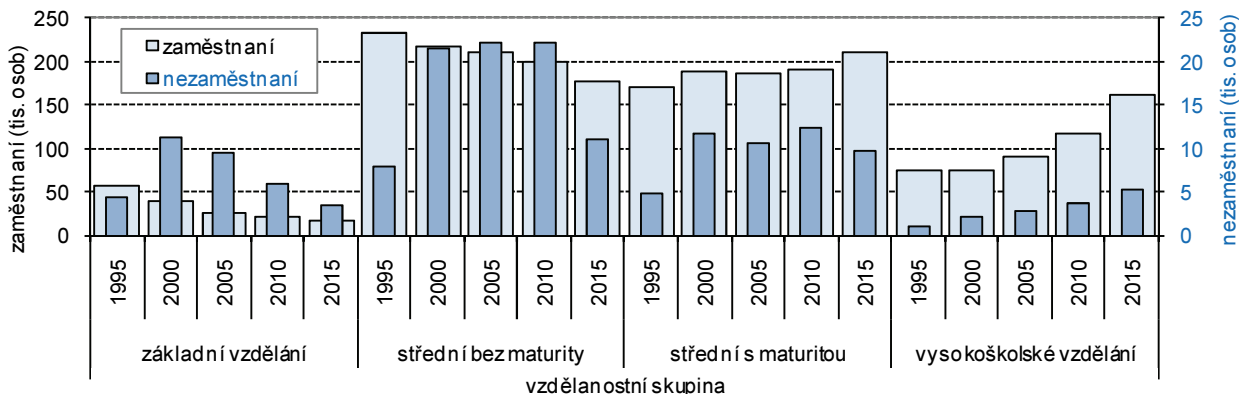
Graf 2.3 Počet zaměstnaných a míra zaměstnanosti podle pohlaví v Jihomoravském kraji



Zvyšování úrovně vzdělanosti pracovní síly.

Změny ve vzdělanostní struktuře pracovní síly jsou zřejmé především ve srovnání delšího časového období. U zaměstnaných v Jihomoravském kraji postupně klesal počet i podíl osob se základním vzděláním a se středním vzděláním bez maturity. V roce 1995 tvořil mezi zaměstnanými podíl osob se základním vzděláním 10,8 % (se středním bez maturity 43,4 %), v roce 2005 to bylo 5,3 % (41,0 %) a v roce 2015 již jen 3,0 % (31,4 %). Nejvýrazněji se zvýšil podíl zaměstnaných s vysokoškolským vzděláním – v roce 1995 tvořil 14,0 %, v roce 2005 17,6 % a v roce 2015 už 28,5 %.

Graf 2.4 Pracovní síla podle vzdělání v Jihomoravském kraji



Vzdělání jako faktor míry nezaměstnanosti – vyšší vzdělání doprovází ...

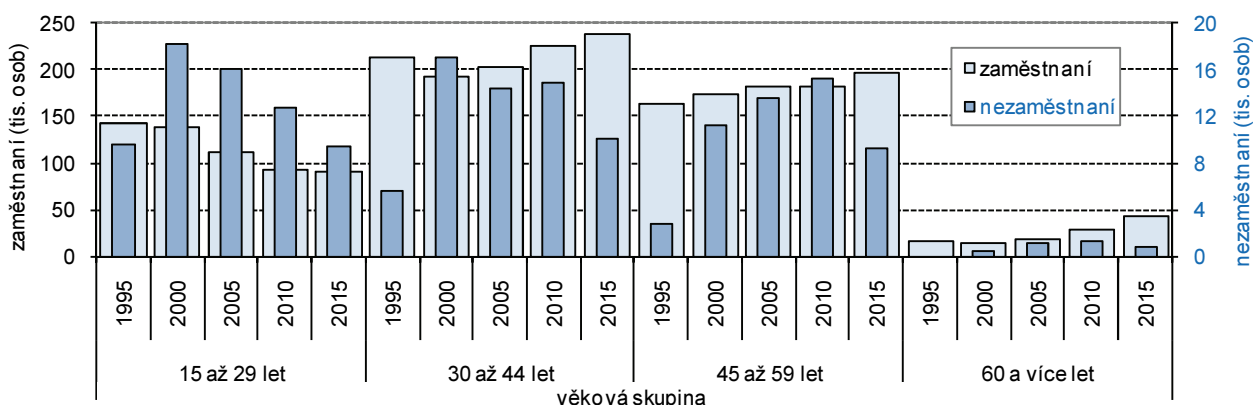
Obecná míra nezaměstnanosti v roce 2015 v Jihomoravském kraji činila 5,0 % (v roce 2014 6,1 %). Největší skupinu nezaměstnaných v kraji tvořily podle výsledků VŠPS osoby se středním vzděláním bez maturity (11,0 tisíc osob). Obecně platí, že specifická míra nezaměstnanosti podle vzdělání (podíl vybrané skupiny nezaměstnaných z vybrané skupiny pracovní síly) klesá se vzrůstajícím stupněm vzdělání. V Jihomoravském kraji v roce 2015 dosáhla

¹ Míra ekonomické aktivity je podíl počtu zaměstnaných a nezaměstnaných, tedy pracovní síly, na počtu osob starších 15 let; míra zaměstnanosti je podíl počtu zaměstnaných na počtu osob starších 15 let; obecná míra nezaměstnanosti je podíl nezaměstnaných z pracovní síly.

... nižší míru specifické nezaměstnanosti.

specifická míra nezaměstnanosti osob se základním vzděláním 17,3 % (v roce 2014 21,9 %), u osob se středním vzděláním bez maturity činila 5,8 % (7,7 %), u osob se středním vzděláním s maturitou 4,4 % (5,3 %) a u vysokoškoláků 3,2 % (v roce 2014 2,8 %).

Graf 2.5 Pracovní síla podle věku v Jihomoravském kraji



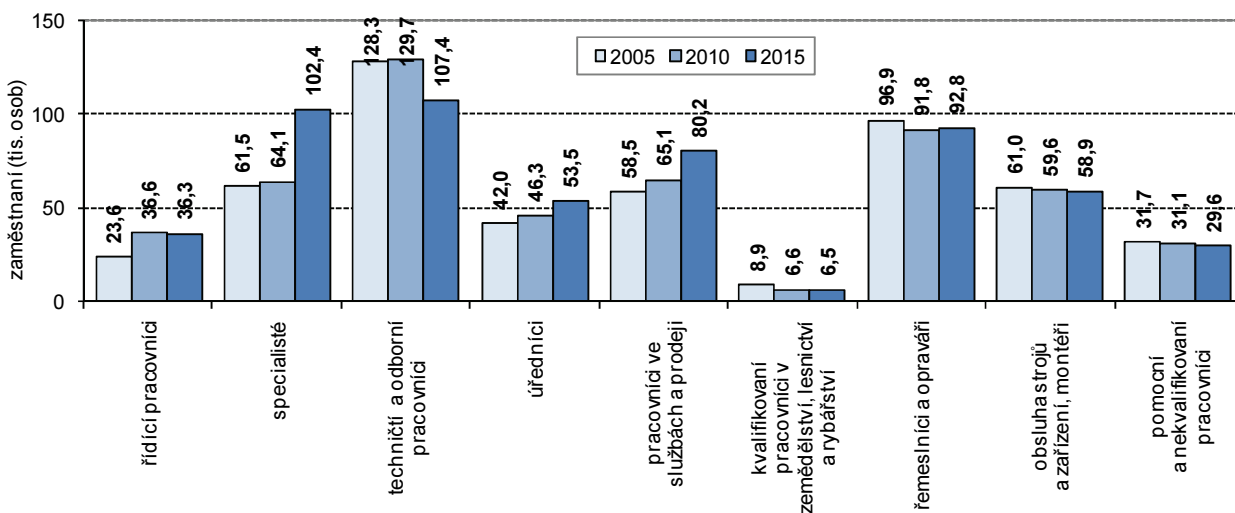
Přibývá zaměstnaných i nezaměstnaných ve věku 60 a více let.

Nejčtenější věkovou skupinou mezi zaměstnanými i nezaměstnanými jsou osoby ve věku 30 až 44 let. V průběhu minulých let jsou změny v počtech patrné především u zaměstnaných ve věkové kategorii 15 až 29 let, kde počet z dlouhodobého pohledu postupně klesal, v posledních letech se již ale stabilizoval. Naopak ve věkové skupině 45 až 59 let je zřejmý mírný nárůst u počtu zaměstnaných, u počtu nezaměstnaných výrazný pokles v roce 2015. Podobně je posun patrný v kategorii 60 a více let, kde v důsledku změn v důchodovém zabezpečení postupně narůstá počet zaměstnaných a mírněji i počet nezaměstnaných.

Mezi mladými je vyšší nezaměstnanost.

Specifická míra nezaměstnanosti podle věku se v jednotlivých věkových kategoriích pracovní síly také výrazně liší. Obecná míra nezaměstnanosti, jak bylo uvedeno, v roce 2015 v kraji činila 5,0 %. Ovšem specifická míra nezaměstnanosti ve věkové skupině 15 až 29 let činila 9,5 % (v roce 2014 10,5 %), naproti tomu ve věkové skupině 30 až 44 let to bylo pouze 4,1 % (6,0 %) a ve věkové skupině osob starších 60 let pouze 2,0 % (4,1 %).

Graf 2.6 Zaměstnaní podle klasifikace zaměstnání v Jihomoravském kraji



Převaha sektoru služeb.

Ve struktuře zaměstnaných podle sektorů dochází k postupným změnám, jež jsou patrné rovněž v dlouhodobějším pohledu. Srovnáme-li rok 2015 např. s rokem 2000, pak podíl zaměstnaných v primárním sektoru se snížil z 5,34 % na 2,57 %. Podíl zaměstnaných v sekundárním sektoru se také snížil, a to z 38,79 % na 36,06 %. V sektoru služeb byl pohyb nejpatrnější, podíl zaměstnaných v terciárním sektoru se zvýšil z 55,87 % na 61,37 %.



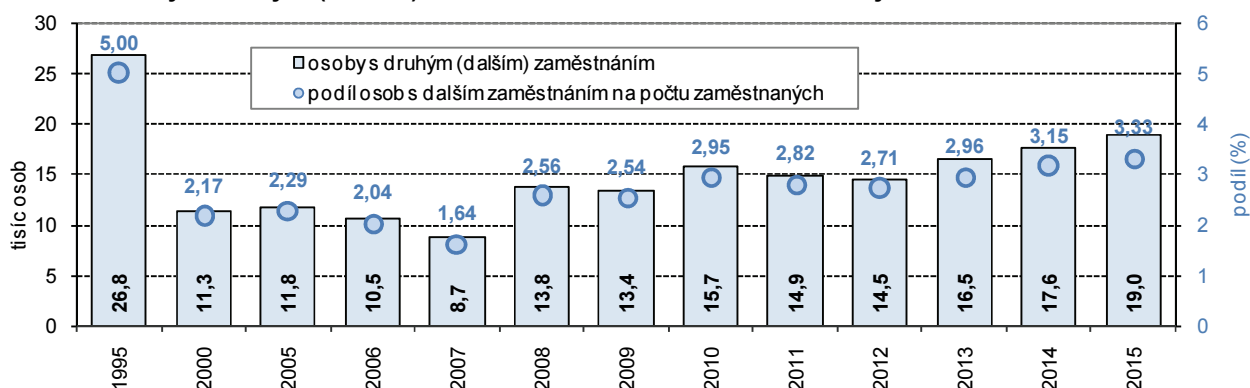
Podnikatelé tvořili více než 15 % zaměstnaných.

Z hlediska postavení v zaměstnání mezi zaměstnanými dlouhodobě převažují zaměstnanci (vč. členů produkčních družstev), v roce 2015 v kraji tvořili 84,0 % zaměstnaných. Celkem 15,4 % ze zaměstnaných byli podnikatelé (3,2 % zaměstnavatelé a 12,2 % pracující na vlastní účet). Z pohledu klasifikace zaměstnání v roce 2015 v kraji tvořili největší část pracovníci zařazení jako techničtí a odborní pracovníci, v pořadí četnosti následovali specialisté a řemeslníci a opraváři.

Jedno zaměstnání mnohdy nestačí.

Počet osob s druhým, resp. dalším zaměstnáním se od roku 2013 zvyšoval. V kraji bylo v roce 2015 již 19,0 tisíc osob s dalším zaměstnáním (nejvyšší počet od roku 1998), tvořily 3,33 % zaměstnaných. Počet byl nejvyšší mezi kraji a tvořil 16,4 % z počtu těchto osob v ČR.

Graf 2.7 Osoby s druhým (dalším) zaměstnáním v Jihomoravském kraji



Tři pětiny ekonomicky neaktivních je ve věku 60 a více let.

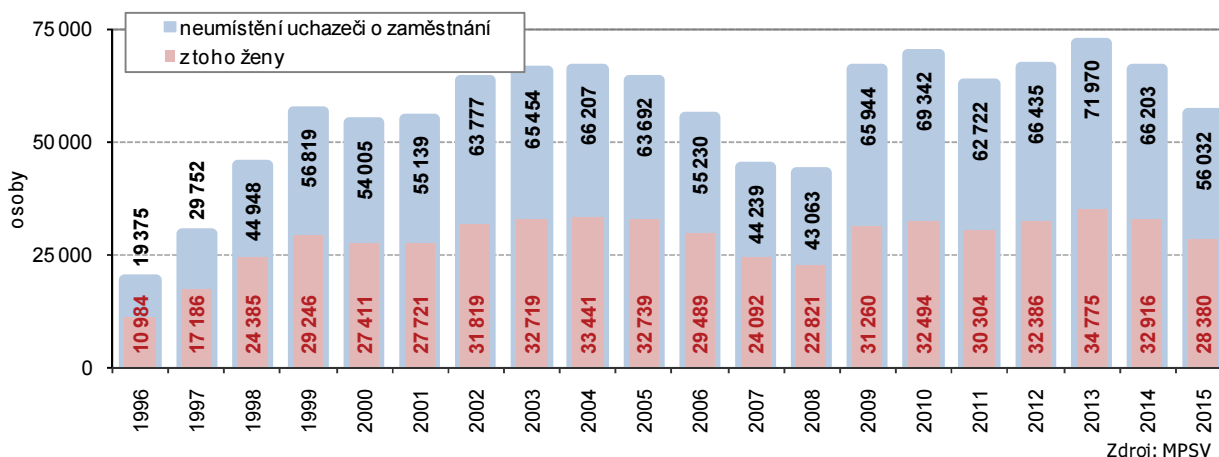
Vedle ekonomicky aktivních, kteří se účastní trhu práce, tvoří významnou část obyvatelstva skupina ekonomicky neaktivních. V roce 2015 bylo v Jihomoravském kraji 397,5 tisíc neaktivních osob (152,4 tisíc mužů a 245,1 tisíc žen), tvořily 39,9 % obyvatel starších 15 let a jejich počet se meziročně snížil o 5,3 tisíc. Podle věku je mezi osobami ekonomicky neaktivními nejpočetnější skupina osob ve věku 60 a více let (249,6 tisíc, tj. 62,8 % z neaktivních) a osoby ve věku 15 až 29 let (94,6 tisíc, tj. 23,8 %).

Nezaměstnanost (MPSV)

Více než 56 tisíc uchazečů o práci.

Podle údajů Ministerstva práce a sociálních věcí ČR bylo ke konci roku 2015 na úřadech práce v Jihomoravském kraji evidováno 56 032 uchazečů o zaměstnání, z tohoto počtu bylo 28 380 žen (50,6 %). Proti konci roku 2014 se počet nezaměstnaných snížil o 10 171.

Graf 2.8 Neumístění uchazeči o zaměstnání v Jihomoravském kraji (k 31. 12.)

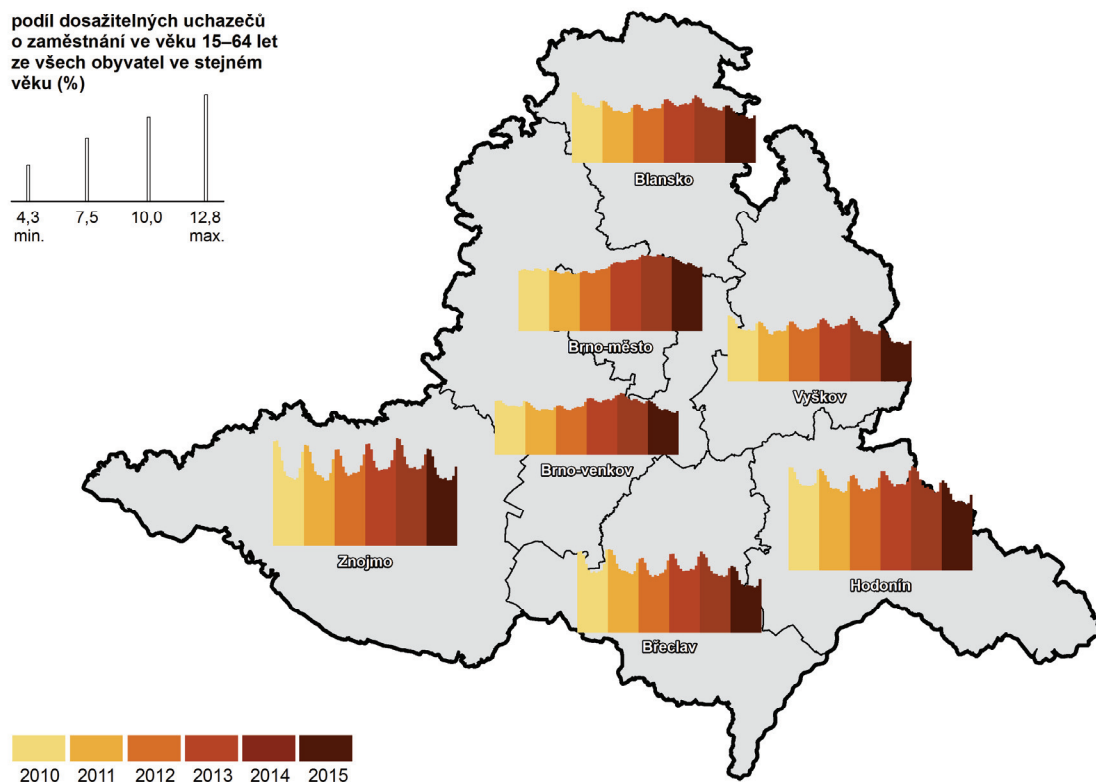
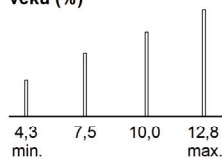


Čtvrtina z nich pobírala podporu v nezaměstnanosti.

Z celkového počtu uchazečů o zaměstnání bylo 97,2 % uchazečů dosažitelných (ti, kteří mohou bezprostředně nastoupit do zaměstnání při nabídce vhodného pracovního místa). Mezi uchazeči o práci bylo 5,2 % absolventů a mladistvých, 13,3 % osob se zdravotním postižením, 24,1 % uchazečů o zaměstnání mělo nárok na podporu.

Nezaměstnanost v okresech Jihomoravského kraje v letech 2010 až 2015 (stav ke konci jednotlivých měsíců)

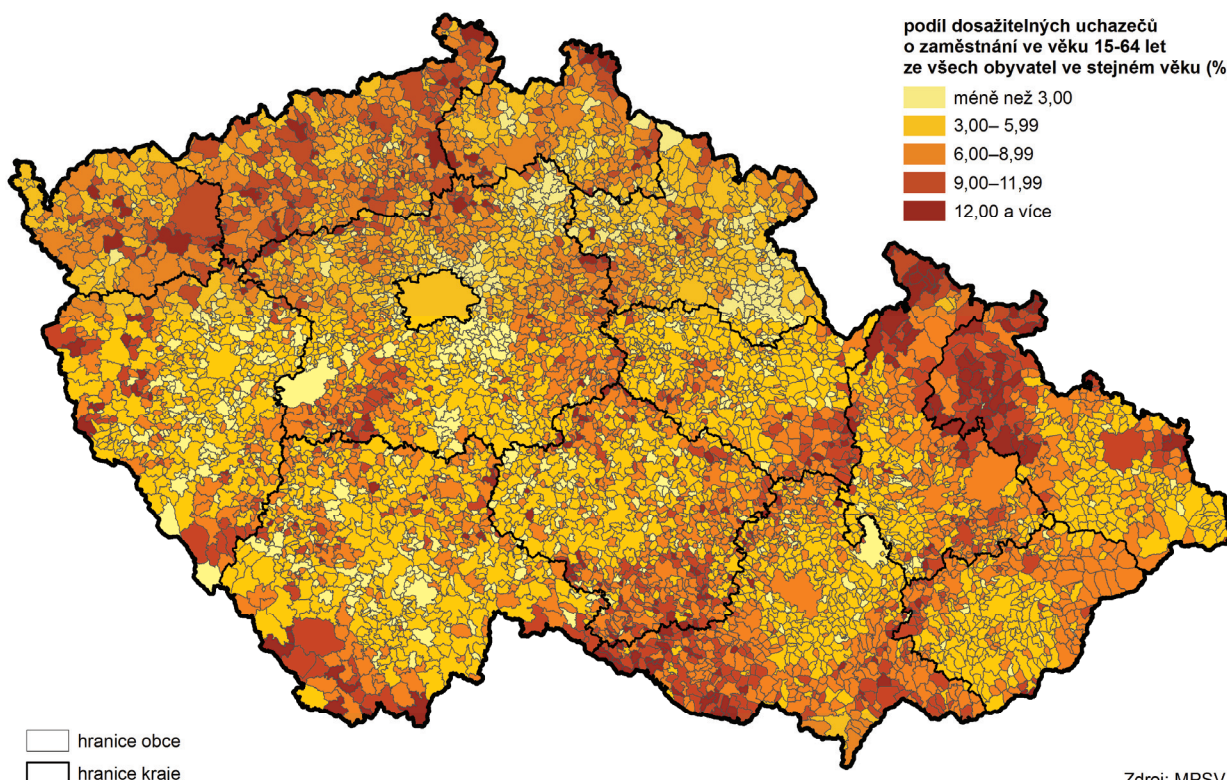
podíl dosažitelných uchazečů
o zaměstnání ve věku 15–64 let
ze všech obyvatel ve stejném
věku (%)



Zdroj: MPSV

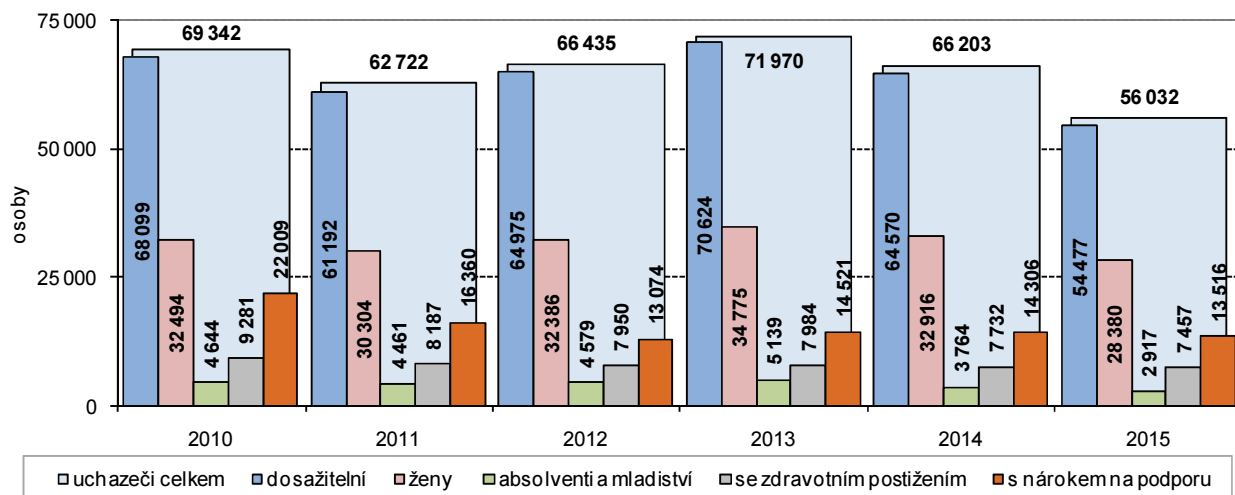
Nezaměstnanost v obcích k 31. 12. 2015

podíl dosažitelných uchazečů
o zaměstnání ve věku 15–64 let
ze všech obyvatel ve stejném věku (%)



Zdroj: MPSV

Graf 2.9 Složení uchazečů o zaměstnání v Jihomoravském kraji (k 31. 12.)

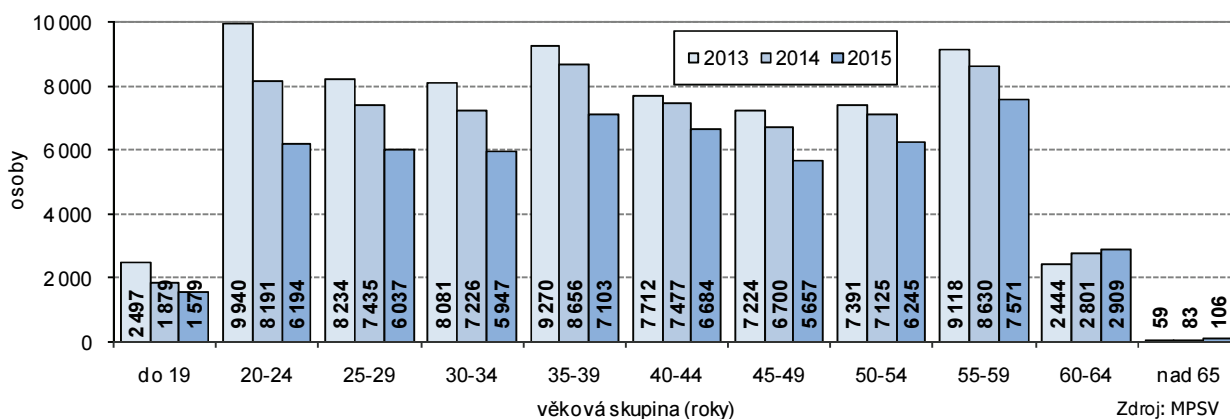


Zdroj: MPSV

Průměrný věk uchazeče o práci byl 41 let.

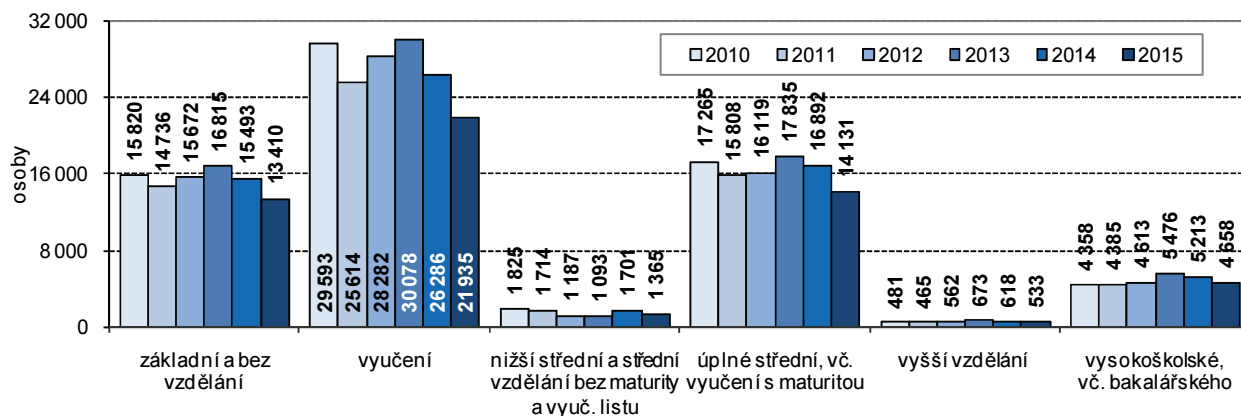
Z rozčlenění uchazečů do pětiletých věkových skupin vyplývá, že nejpočetněji byly na konci roku 2015 zastoupeny osoby ve věku 55 až 59 let (13,5 % z celku). V porovnání se stavem ke konci roku 2014 se snížil počet nezaměstnaných ve všech věkových kategoriích. Zvýšil se pouze počet nezaměstnaných ve věku 60 až 64 let (o 108 osob) a počet osob ve věku 65 a více let (o 23). Průměrný věk uchazečů o zaměstnání dosáhl 41,0 let (na konci roku 2014 to bylo 40,3 roku).

Graf 2.10 Uchazeči o zaměstnání v Jihomoravském kraji podle věkových skupin (k 31. 12.)



Zdroj: MPSV

Graf 2.11 Uchazeči o zaměstnání v Jihomoravském kraji podle vzdělání (k 31. 12.)



Zdroj: MPSV

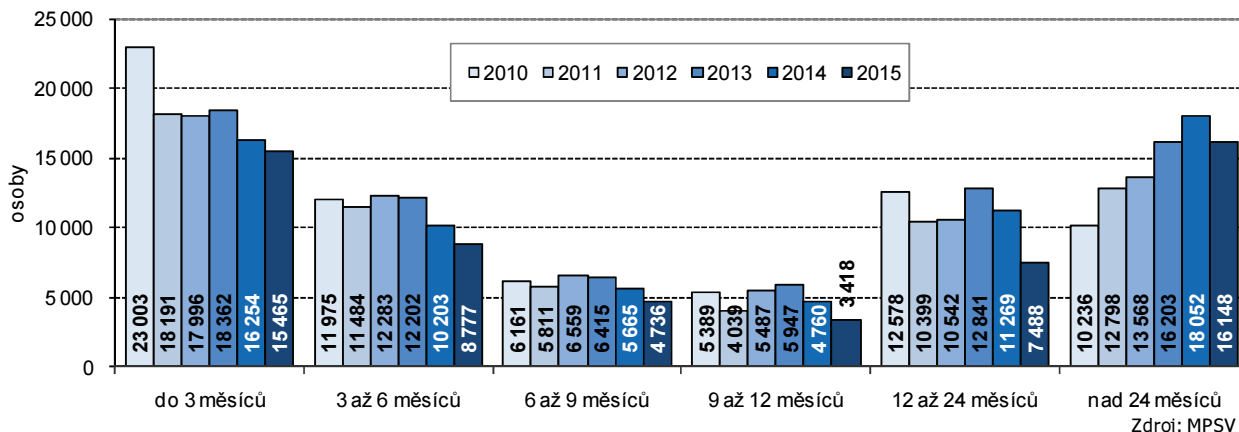
Dvě pětiny uchazečů o práci jsou vyučení, ...

Ve složení uchazečů o zaměstnání podle dosaženého vzdělání převládali vyučení, 21 935 osob tvořilo 39,1 % celkového počtu nezaměstnaných (v roce 2014 podíl 39,7 %). Čtvrtinu nezaměstnaných v kraji tvořili uchazeči s úplným středním vzděláním včetně vyučení s maturitou (14 131 osob, tj. 25,2 % celku;

... zvyšuje se podíl uchazečů o práci s vysokoškolským vzděláním.

v roce 2014 podíl 25,5 %). Nezaměstnaných s vysokoškolským vzděláním bylo v kraji na konci roku 2015 celkem 4 658, tvořili 8,3 % celku. Počet nezaměstnaných s vysokoškolským vzděláním se meziročně snížil (o 555 osob). Podíl na celkovém počtu nezaměstnaných se ale postupně zvyšoval, na konci roku 2010 tvořil 6,3 % z celku, v roce 2014 již 7,9 % a v roce 2015 již uvedených 8,3 %. Meziroční pokles počtu nezaměstnaných se projevil u všech vzdělanostních skupin uchazečů o zaměstnání.

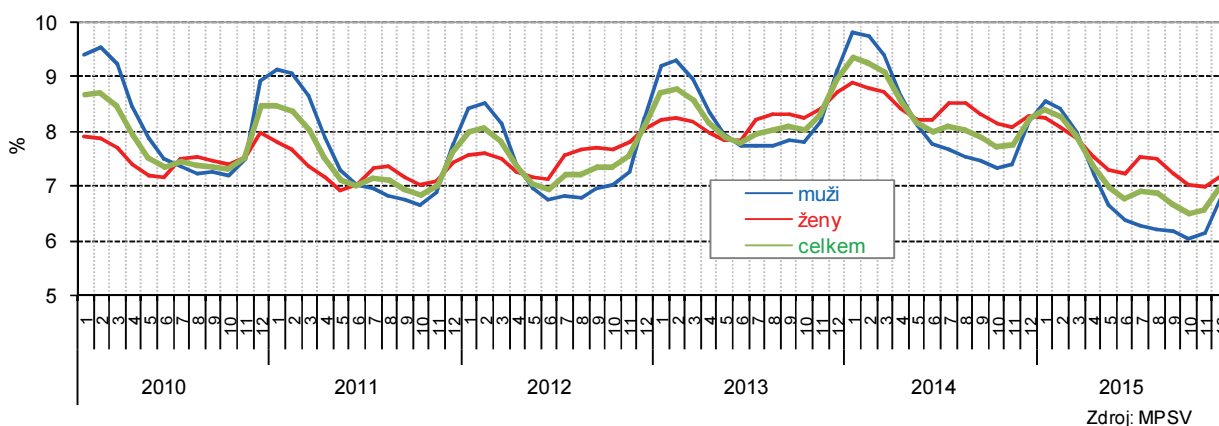
Graf 2.12 Uchazeči o zaměstnání v Jihomoravském kraji podle délky nezaměstnanosti (k 31. 12.)



Dva pohledy na problém dlouhodobé nezaměstnanosti.

Z grafu 2.12 je zřejmé, že problém dlouhodobé nezaměstnanosti i přes meziroční pokles přetrvává. Počet nezaměstnaných, kteří jsou bez práce déle, než 24 měsíců, převýšil všechny ostatní kategorie rozsahu délky nezaměstnanosti v letech 2014 i 2015. Na konci roku 2010 tvořil podíl nezaměstnaných déle než 2 roky 14,8 % z celku, v roce 2014 již 27,3 % a v roce 2015 dosáhl 28,8 % z celkového počtu uchazečů o zaměstnání. Dlouhodobá nezaměstnanost je prezentována i jako podíl dlouhodobě nezaměstnaných (12 měsíců a déle) na počtu obyvatel ve věku 15 až 64 let. V tomto způsobu vyjádření došlo k mírnému zlepšení dlouhodobé nezaměstnanosti – v letech 2013 a 2014 podíl dlouhodobě nezaměstnaných na počtu obyvatel ve věku 15 až 64 let v kraji činil 3,7 %, v roce 2015 poklesl na 3,0 %.

Graf 2.13 Podíl nezaměstnaných na konci měsíce v Jihomoravském kraji podle pohlaví



Nezaměstnanost a sezonní práce.

Podíl nezaměstnaných osob² k 31. 12. 2015 činil 7,01 % (4. nejvyšší podíl mezi kraji spolu s Olomouckým krajem), oproti konci roku 2014 se snížil o 1,23 bodu. Z grafu 2.13 je zřejmý vliv sezonních prací, především u hodnoty podílu nezaměstnaných mužů – k nárůstu podílu dochází v zimních měsících, nejnižší hodnoty jsou zaznamenány v jarních až podzimních měsících.

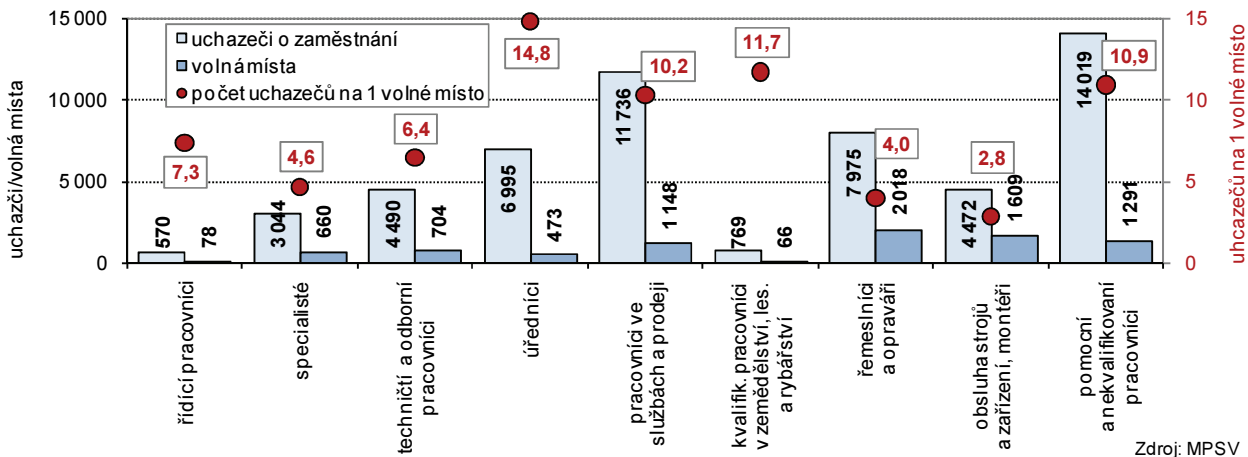
² Podíl nezaměstnaných na obyvatelstvu je podíl počtu dosažitelných uchazečů o zaměstnání ve věku 15–64 let na počtu obyvatel ve věku 15–64 let



Nárůst počtu volných pracovních míst.

Úřady práce v Jihomoravském kraji nabízely ke konci prosince 2015 celkem 8 097 volných pracovních míst, což bylo meziročně o 3 574 míst více. Zvýšení počtu volných pracovních míst a snížení počtu uchazečů o zaměstnání znamenalo, že počet uchazečů připadajících na 1 volné pracovní místo se meziročně výrazně snížil. Ke konci prosince 2014 připadlo na 1 volné místo 14,6 uchazečů. Na konci prosince 2015 to sice bylo „jen“ 6,9 uchazečů, přesto to byl 3. nejvyšší počet mezi kraji.

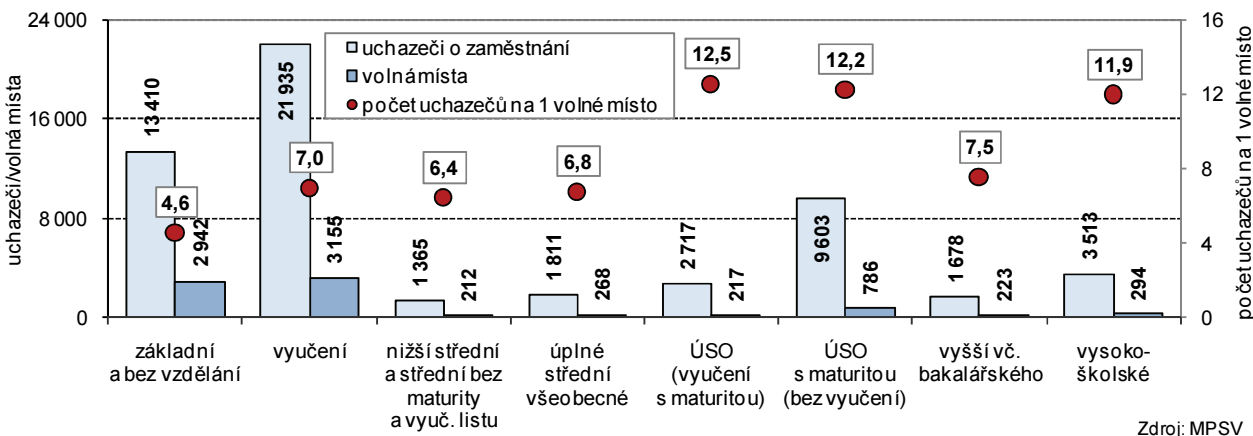
Graf 2.14 Uchazeči o zaměstnání a volná pracovní místa podle klasifikace zaměstnání v kraji



Největší šanci na uplatnění mají montéři a obsluhu strojů a zařízení.

Podle údajů MPSM k 31. 12. 2015 lze provést i porovnání nabídky pracovních míst podle klasifikace zaměstnání či podle požadovaného vzdělání s nabídkou na trhu práce danou charakteristikami řad uchazečů o zaměstnání. Je zřejmé, že nejvyšší počet uchazečů o zaměstnání byl v kraji zařazen mezi pomocné a nequalifikované pracovníky (14 019 uchazečů), nejvyšší počet volných pracovních míst byl k dispozici pro řemeslníky a opraváře. Nejpriznivější postavení na trhu práce měli pracovníci v zařízení jako obsluha strojů a zařízení, montéři, kde na 1 volné místo bylo „pouze“ 2,8 uchazečů. Naproti tomu na 1 „úřednické“ místo připadlo na konci roku 2015 v kraji 14,8 uchazečů o zaměstnání.

Graf 2.15 Uchazeči o zaměstnání a volná pracovní místa podle vzdělání v Jihomoravském kraji



Příjmy a životní podmínky domácností

Občan kraje v roce 2014 mohl disponovat částkou 203 tisíc Kč.

Hodnota čistého disponibilního důchodu domácností (ČDDD) dosáhla v roce 2014 v Jihomoravském kraji 237,9 mld. Kč běžných cen, což v přepočtu na jednoho obyvatele představovalo částku 203,2 tisíc Kč. Tento makroekonomický ukazatel, i když vyjádřený v běžných cenách, se v celém období uvedeném v grafu 2.16 zvyšoval (s výjimkou roku 2011) jak v absolutním vyjádření, tak v přepočtu na 1 obyvatele.

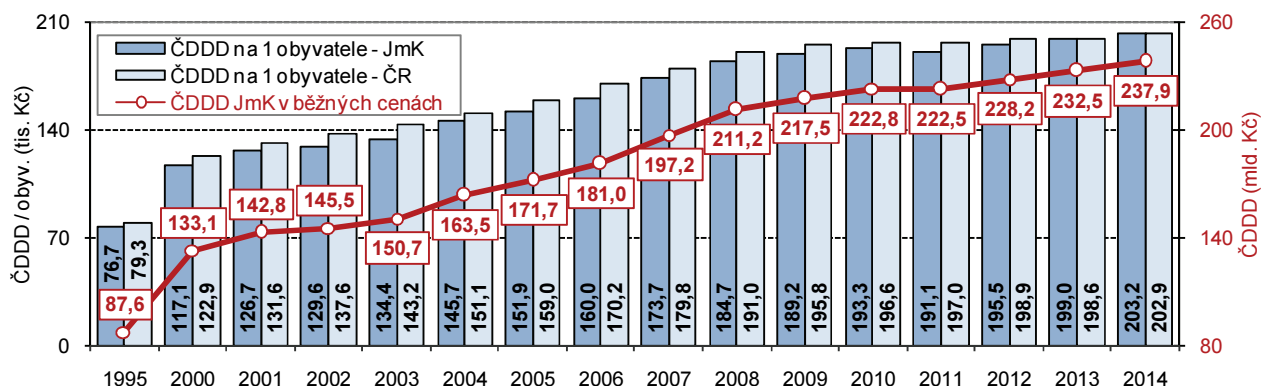
V roce 2013 a 2014 byla krajská hodnota disponibilního ...

Podíl Jihomoravského kraje na ČDDD republiky byl v letech 1995 až 2014 nejnižší v roce 2003 (10,3 %) a nejvyšší v posledních 3 letech sledovaného období – v roce 2012 dosáhl 10,9 % a v letech 2013 a 2014 již 11,1 %. Podíl

... důchodu na obyvatele nad republikovým průměrem.

kraje na republikovém ČDDD byl v roce 2014 mezi kraji 3. nejvyšší. Hodnota ČDDD přepočtená na obyvatele byla až do roku 2012 pod republikovým průměrem (v roce 2003 minimum 93,8 %, v roce 2010 a 2012 maximum 98,3 %). V roce 2013 a 2014 byl však republikový průměr překročen (o 0,2 %, resp. o 0,1 %). Hodnota ČDDD na obyvatele byla mezi kraji 4. nejvyšší.

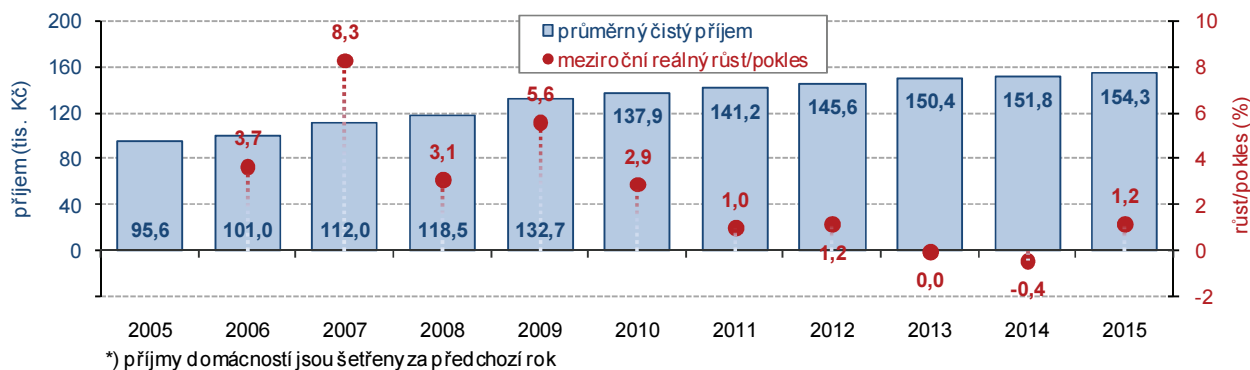
Graf 2.16 Čistý disponibilní důchod domácnosti v Jihomoravském kraji (běžné ceny)



Výsledky šetření ukázaly zlepšení příjmové situace domácností.

Výsledky jedenáctého ročníku šetření Životní podmínky přineslo údaje týkající se sociální a ekonomické situace domácností. Šetření proběhlo na jaře 2015, hlavní výsledky mapují výši a složení příjmů domácností v kraji v roce 2014. Průměrný čistý roční příjem domácnosti v Jihomoravském kraji meziročně vzrostl z 151,8 tisíc Kč na osobu v roce 2013 na 154,3 tisíc Kč v roce 2014. Průměrný čistý měsíční příjem na osobu se zvýšil z 12 862 Kč na 12 862 Kč. Příjem tak nominálně vzrostl o 1,6 %, reálně (se zohledněním inflace) vzrostl o 1,2 %. Je nutno zdůraznit, že reálný růst příjmu domácností v kraji se obnovil po stagnaci v roce 2012 a poklesu reálného příjmu v roce 2013.

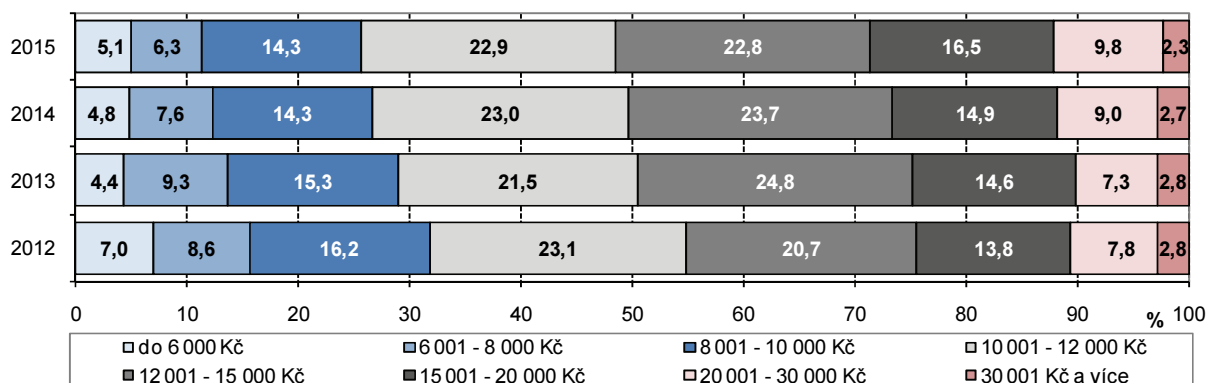
Graf 2.17 Průměrný roční peněžní příjem^{*)} na osobu v domácnosti v Jihomoravském kraji



Nejvyšší roční příjmy domácností jsou ale v Praze.

V žebříčku 14 krajů ČR byl Jihomoravský kraj výši průměrných čistých ročních příjmů na osobu na 5. místě (počítáno od nejvyšší hodnoty) a byl 3,3 tisíc Kč pod republikovým průměrem. Nejvyšší roční příjmy byly očekávaně v Hl. m. Praze (téměř 210 tisíc Kč ročně na osobu), naopak nejnižší částka byla zjištěna v Moravskoslezském kraji (136,0 tisíc Kč na osobu).

Graf 2.18 Rozdělení domácností v Jihomoravském kraji podle čistého měsíčního příjmu na osobu



Měsíční příjem na osobu ve výši 10 až 15 tisíc Kč mělo 46 % domácností.

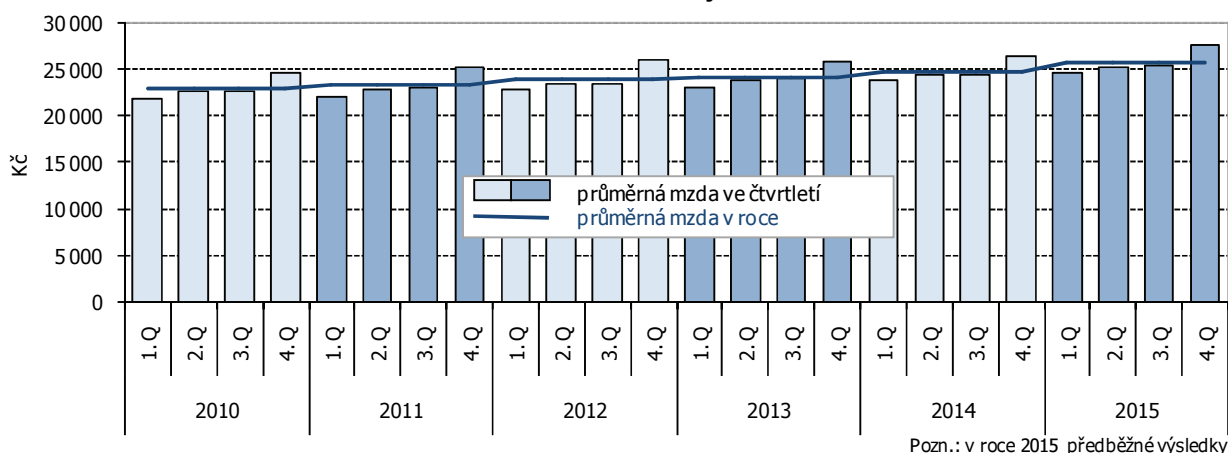
Nejvíce jihomoravských domácností mělo podle výsledků šetření čistý měsíční příjem v rozmezí 10 až 12 tisíc Kč na osobu (22,9 % domácností), následovalo příjmové rozmezí 12 až 15 tisíc Kč na osobu (22,8 % domácností). Nejnižší příjmovou hranici do 6 tisíce Kč měsíčně na osobu přiznalo 5,1 % domácností, proti předchozímu roku se uvedený podíl mírně vzrostl (o 0,3 procentního bodu). V kraji bylo i 2,3 % domácností, v nichž čistý měsíční příjem na osobu přesahoval 30 tisíc Kč, podíl těchto domácností ale proti předchozímu roku poklesl o 0,4 procentního bodu. Nejvýrazněji vzrostl podíl domácností s příjmem 15 až 20 tisíc Kč na osobu – podíl vzrostl o 1,6 bodu.

Mzdy

Mzdy jsou zjišťovány podle skutečného místa pracoviště.

Průměrná měsíční mzda (v přepočtu na plně zaměstnané) byla do roku 2011 zjišťována podnikovou metodou - vykazující jednotka byla zařazena do kraje, v němž sídlí jeho ústředí. V současnosti je územní třídění provedeno podle místa skutečného pracoviště zaměstnanců, tzv. pracovištní metodou, která poskytuje pravdivější regionální pohled na trh práce. Údaje v grafu 2.19 jsou zpětně přepočteny podle pracovištní metody.

Graf 2.19 Průměrná měsíční mzda v Jihomoravském kraji



Pozn.: v roce 2015 předběžné výsledky

Nominální a reálný růst průměrné měsíční mzdy.

Průměrná nominální mzda dosáhla v Jihomoravském kraji za 12 měsíců roku 2015 podle předběžných výsledků výše 25 718 Kč a proti předešlému roku vzrostla o 3,8 %. Ve srovnání s ostatními kraji byly mzdy v kraji 3. nejvyšší (po Praze a Středočeském kraji), růst mezd byl 4. nejvyšší. Spotřebitelské ceny se v 1. až 4. čtvrtletí 2015 zvýšily o 0,3 %, předběžná výše reálné mzdy tak v kraji proti roku 2014 vzrostla o 3,5 %.

Nejvyšší mzdy jsou v oblasti informačních technologií.

V členění podle odvětví je k dispozici pouze předběžná průměrná mzda za rok 2014. Nejvyšší mzdy podle těchto výsledků byly v kraji vypláceny v odvětví informačních a komunikačních technologií (více než 43 tisíc Kč) a v těžbě a dobývání (téměř 39 tisíc Kč). Naopak v odvětví ubytování, stravování a pohostinství nedosahovala částka průměrné mzdy ani 13 tisíc Kč.

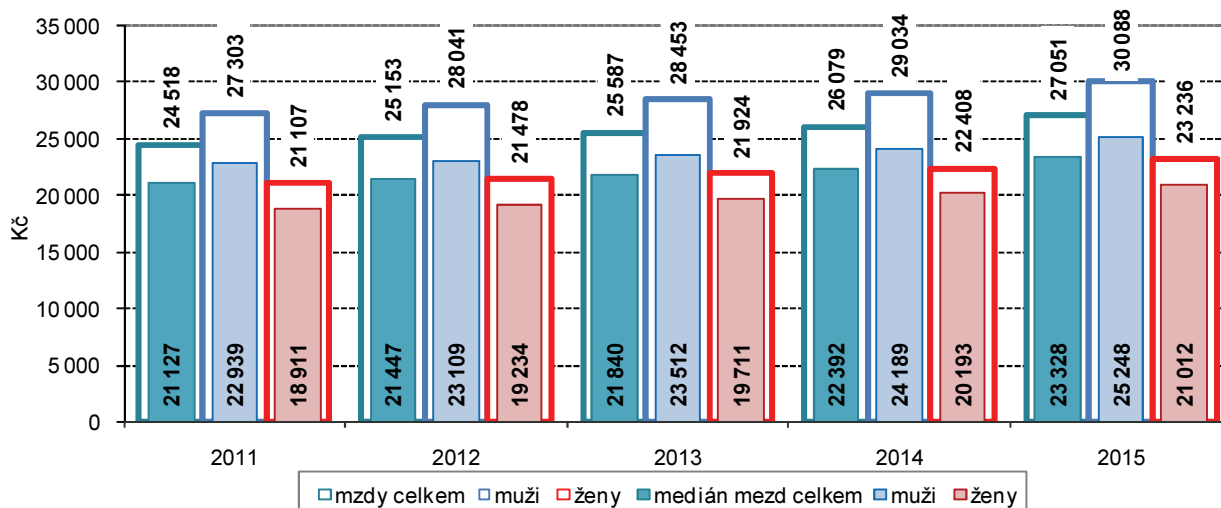
Strukturální šetření o mzdách se liší od ostatních mzdových zjišťování.

Český statistický úřad ve spolupráci s Ministerstvem práce a sociálních věcí publikuje již několik let výsledky strukturální statistiky mezd zaměstnanců. Toto výběrové šetření se odlišuje od ostatních mzdových zjišťování, neboť jsou přímo sledovány mzdy jednotlivých zaměstnanců a nikoli celkové objemy mzdových prostředků na úrovni podniků či organizací. To je jedním z důvodů, proč se průměrná mzda z různých mzdových zjišťování od sebe liší. Od roku 2011 byli do šetření zahrnuti i dříve nesledovaní zaměstnanci z podniků s méně než 10 zaměstnanci a také zaměstnanci neziskových institucí a podnikatelů-fyzických osob.

Výrazný rozdíl ve mzdách mužů a žen.

Průměrná hrubá měsíční mzda v Jihomoravském kraji v roce 2015 dosáhla podle výsledků strukturálního šetření částky 27 051 Kč (30 088 Kč u mužů a 23 236 Kč u žen), ve srovnání s ostatními kraji byla 3. nejvyšší. Proti roku 2014 se průměrná měsíční mzda zvýšila o 972 Kč (o 1 054 Kč u mužů a o 828 Kč u žen). Mzdy mužů v kraji jsou dlouhodobě vyšší než mzdy žen, rozdíl mezi nimi se meziročně dále zvýšil. V roce 2014 byla průměrná mzda žen v Jihomoravském kraji nižší o 6 626 Kč, v roce 2015 byl rozdíl 6 852 Kč.

Graf 2.20 Průměrná měsíční mzda a medián mzdy v Jihomoravském kraji



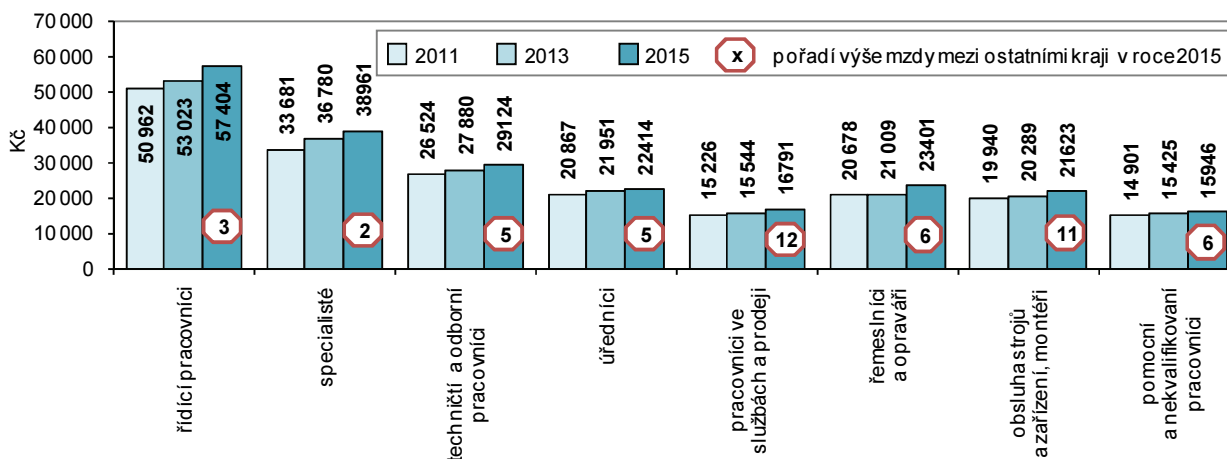
Medián mzdy vypovídá o mzdové úrovni.

Ve strukturálním šetření mezd není používána pouze průměrná mzda (aritmetický průměr), ale také medián mzdy. Ukazuje mzdu zaměstnance uprostřed mzdového rozdělení (právě stejný počet mezd je vyšších i nižších než medián) a vypovídá tak mnohem lépe o skutečné mzdové úrovni. Medián mzdy v Jihomoravském kraji v roce 2015 dosáhl částky 23 328 Kč (25 248 Kč u mužů a 21 012 Kč u žen). Rozdíl výše průměrné mzdy a mediánu mezd činil 3 723 Kč. Medián mzdy v Jihomoravském kraji byl mezi kraji 5. nejvyšší.

Mzdy podle zaměstnání.

Důležitým výsledkem šetření mezd jsou jejich výstupy podle zaměstnání. K tomu je používána klasifikace zaměstnání ČSÚ (CZ-ISCO), vypracovaná na podkladě mezinárodního standardu. Srovnání Jihomoravského kraje s úrovní republiky i ostatními kraji je znázorněno v grafu 2.21 – čísla v kroužku znamenají pořadí mezi kraji (řazeno od nejvyšší hodnoty). V pomyslném žebříčku jsou nejlépe umístěni vysoce kvalifikovaní nemanuální pracovníci (první 2 kategorie zařazení).

Graf 2.21 Průměrná hrubá měsíční mzda podle tříd CZ-ISCO v Jihomoravském kraji



Rozdíl výše mezd mezi nejlépe a nejhůře placenými zaměstnáními se zvýšil.

Nejvyšší meziroční nárůst průměrné mzdy podle kategorie zaměstnání v absolutním vyjádření byl v Jihomoravském kraji zjištěn u řídicích pracovníků (o 2 457 Kč), nejvyšší nárůst v relativním vyjádření byl u řemeslníků a opravářů (o 5,8 %). Rozdíl výše mezd v kraji mezi nejlépe a nejhůře odměňovanými kategoriemi zaměstnání (řídící pracovníci vs. pomocní a nekvalifikovaní pracovníci) se zvýšil. V roce 2011 mzda řídicích pracovníků byla vyšší o 36,1 tisíc Kč, v roce 2015 byla proti mzdě pomocných pracovníků již o 41,5 tisíc Kč vyšší.

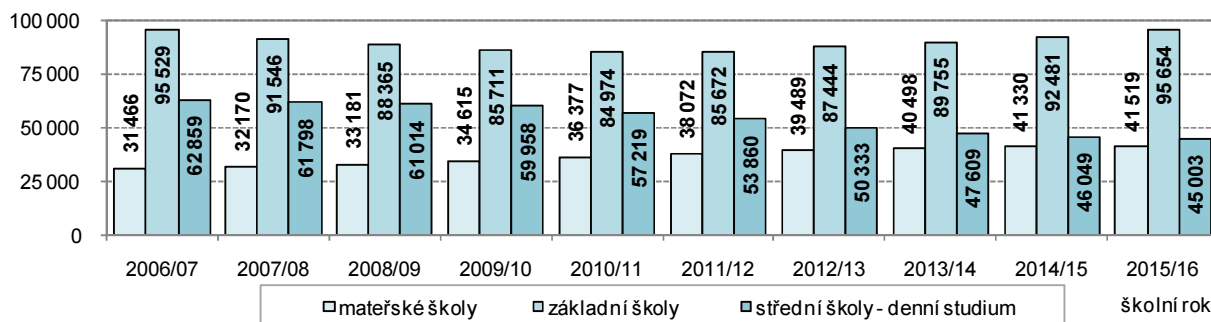


Vzdělávání

Přibývá děti v mateřských školách i žáků základních škol.

Demografický vývoj s odstupem času kopíruje situace ve školství. V posledních 10 letech (resp. školních letech) se každoročně zvyšovaly nároky na kapacity mateřských škol - v roce 2006 bylo ve školách v kraji 31,5 tisíc dětí, v roce 2015 už o 10,0 tisíc více (o 31,9 %). Základní školy se naopak až do roku 2010 potýkaly s poklesem počtu žáků (z 95,5 tisíc na 85,0 tisíc žáků), následující roky byly roky zvyšování počtu až na 95,7 tisíc ve školním roce 2015/2016, což se rovnalo stavu před 10 lety.

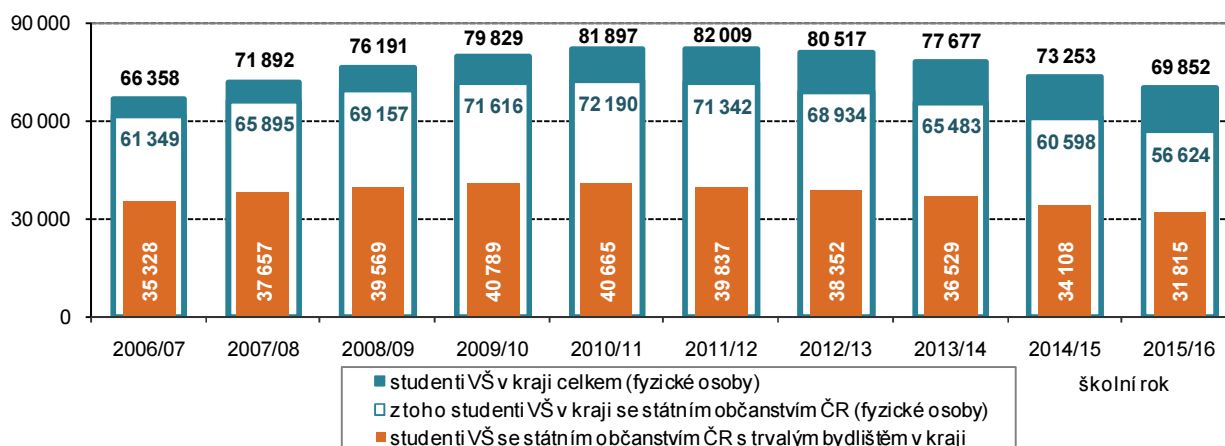
Graf 2.22 Žáci mateřských, základních a středních škol v Jihomoravském kraji



Naopak počty studentů středních škol se snižují.

Stejně výrazná relativní změna v počtu žáků jako v mateřských školách, i když v opačném směru, se v průběhu 10 školních let udála na středních školách v kraji u denní formy studia. Nástup slabých populačních ročníků do středních škol způsobil, že z výchozího stavu 62,9 tisíc žáků v roce 2006 se jejich počet postupně snížil až na 45,0 tisíc v roce 2015 (pokles o 17,9 tisíc žáků, tj. o 28,4 %).

Graf 2.23 Studenti vysokých škol (veřejných a soukromých) v Jihomoravském kraji



Poklesl i počet studentů vysokých škol s bydlištěm v kraji, snížil se i celkový počet studentů vysokých škol v kraji.

Počet studentů vysokých škol s trvalým bydlištěm v Jihomoravském kraji se zvyšoval až do roku 2009, kdy dosáhl 40,8 tisíc. V následujících letech se počty vysokoškoláků s bydlištěm v kraji pravidelně snižovaly až na 31,8 tisíc v roce 2015, což je minimum v desetiletém období uvedeném v grafu 2.22.

Na veřejných a soukromých vysokých školách v kraji v roce 2015 studovalo téměř 70 tisíc studentů, z tohoto počtu bylo 46,0 tisíc studentů se státním občanstvím ČR v prezenčním studiu. Nejvyšší počet studentů VŠ v kraji byl zaznamenán v roce 2011 – celkem 82,0 tisíc, v prezenčním studiu v roce 2010 (55,1 tisíc). V roce 2015 vysokou školu v kraji úspěšně dokončilo 15,7 tisíc absolventů se státním občanstvím ČR, nejvyšší počet absolventů, a to 17,8 tisíc, byl zaznamenán v roce 2013.

Zdravotnictví

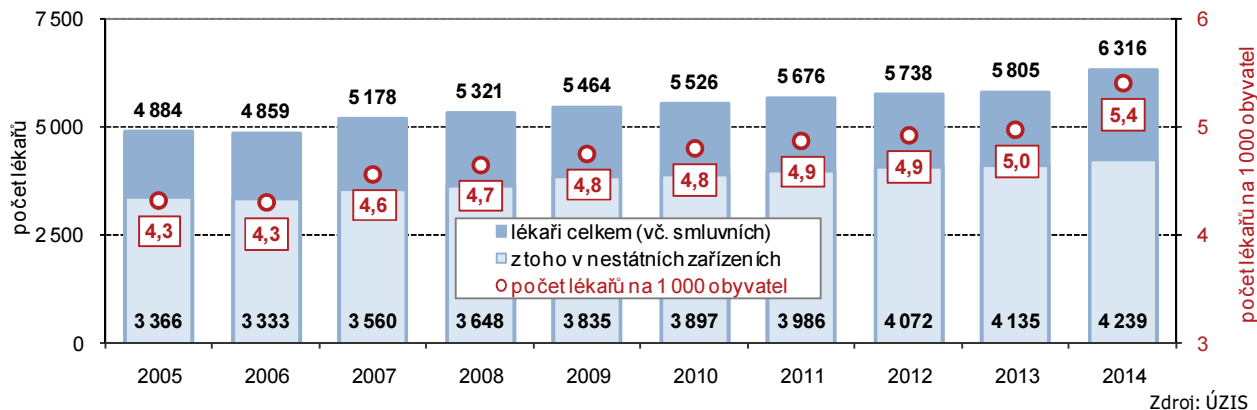
Počet lékařů v kraji roste, ...

Ve zdravotnických zařízeních v Jihomoravském kraji v roce 2014 působilo 6 316 lékařů (počet přepočtený na plně zaměstnané), z toho 4 239 z nich (67,1 %) pracovalo v nestátních zařízeních. Od roku 2007, jak je zřejmé z grafu 2.24, se počet lékařů v kraji každoročně zvyšoval. Postupně se tak zvyšoval

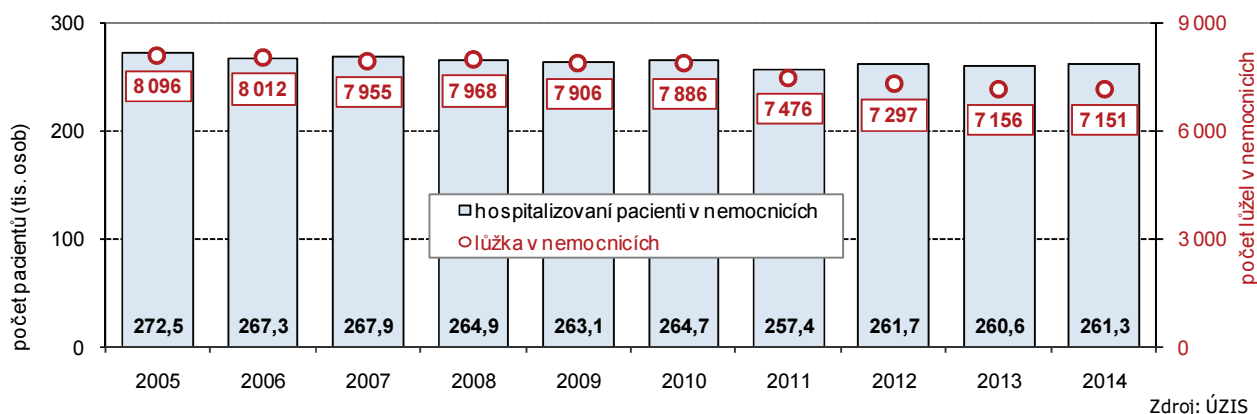
... v rámci kraje ale existují výrazné rozdíly.

i relativní ukazatel - počet lékařů na 1 000 obyvatel dosáhl v roce 2014 hodnoty 5,4 (mezi kraji 2. nejvyšší hodnota po Hl. m. Praze). V rámci kraje však existují podstatné rozdíly. Zatímco v Brně-městě na 1 000 obyvatel připadá 10,3 lékařů, v okrese Brno-venkov je to jen 1,8 lékařů.

Graf 2.24 Lékaři (přepočtené osoby) v Jihomoravském kraji



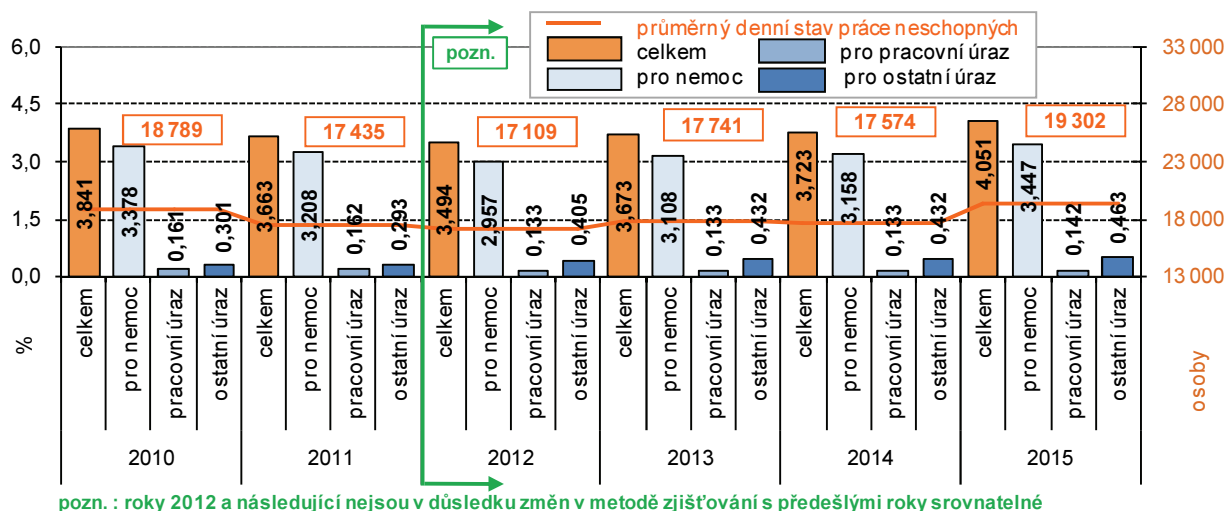
Graf 2.25 Hospitalizovaní v nemocnicích a počet lůžek v nemocnicích v Jihomoravském kraji



V průběhu 10 let poklesl počet lůžek v nemocnicích i počet hospitalizovaných.

V Jihomoravském kraji bylo v roce 2014 v provozu 22 nemocnic, v nichž bylo k dispozici 7 151 lůžek. Hospitalizováno bylo 261,3 tisíc pacientů, pacient strávil v nemocnici v průměru 7,4 dne. Z hodnot uvedených v grafu je patrné, že počet lůžek meziročně kolísal či mírně klesal, v porovnání s výchozím stavem v roce 2005 byl o 945 lůžek nižší. Počet hospitalizovaných, který byl v letech 2012 až 2014 téměř shodný, se proti roku 2005 také snížil, a to o 11,2 tisíc. Průměrná doba ošetření se v průběhu 10 let snížila o 1,3 dne.

Graf 2.26 Průměrné procento dočasné pracovní neschopnosti v Jihomoravském kraji



Změny ve sledování dočasné pracovní neschopnosti.

Údaje statistiky dočasné pracovní neschopnosti pro nemoc a úraz jsou od roku 2012 získávány zpracováním dat z administrativního zdroje Informačního systému České správy sociálního zabezpečení (IS ČSSZ). Statistika zachycuje veškerá onemocnění a úrazy, které zapříčinily alespoň jednodenní pracovní neschopnost u nemocensky pojištěných osob. Administrativní data IS ČSSZ jsou vykazována za všechny zaměstnance právnických i fyzických osob a samostatně za osoby samostatně výdělečně činné.

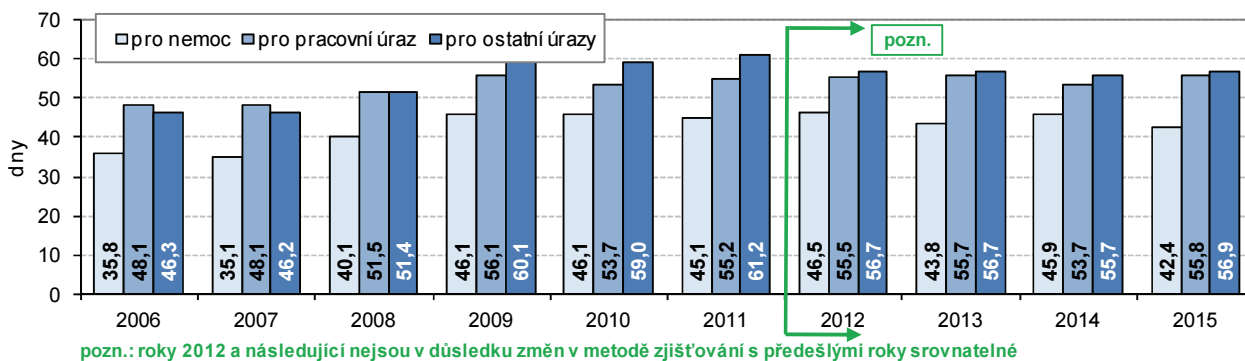
Nemocnost se zvyšovala již třetím rokem.

V roce 2015 bylo v kraji evidováno 476,5 tisíc nemocensky pojištěných osob (2. nejvyšší počet mezi kraji). Průměrné procento dočasné pracovní neschopnosti (udává, kolik ze 100 pojištěnců je průměrně každý den v pracovní neschopnosti pro nemoc či úraz) se v Jihomoravském kraji meziročně zvýšilo z 3,723 % v roce 2014 na 4,051 % v roce 2015. I když nárůst procenta dočasné pracovní neschopnosti byl v kraji zaznamenán již třetí rok, hodnota roku 2015 byla v porovnání s ostatními kraji 3. nejnižší. V okresech kraje se hodnota ukazatele pohybovala od 3,353 % v okrese Brno-město po 5,502 % v okrese Břeclav.

Necelých 12 % případů dočasné pracovní neschopnosti tvořily úrazy.

Ve všech krajích republiky vzrostl počet nově hlášených případů dočasné pracovní neschopnosti celkem. V Jihomoravském kraji vzrostl z 136,3 tisíc v roce 2014 na 159,8 tisíc v roce 2015, tj. o 17,3 %. V celkovém počtu nově hlášených případů bylo zahrnuto 141,3 tisíc případů dočasné pracovní neschopnosti pro nemoc (88,4 % všech případů pracovní neschopnosti), 4,4 tisíc případů dočasné pracovní neschopnosti pro pracovní úraz a 14,1 tisíc případů ostatních úrazů. Počet případů dočasné pracovní neschopnosti pro nemoc meziročně vzrostl o 22,6 tisíc, tj. o 19,1 %.

Graf 2.27 Průměrná doba trvání 1 nově hlášeného případu pracovní neschopnosti v kraji



Na pracovišti chybělo denně v průměru 19 tisíc práce neschopných.

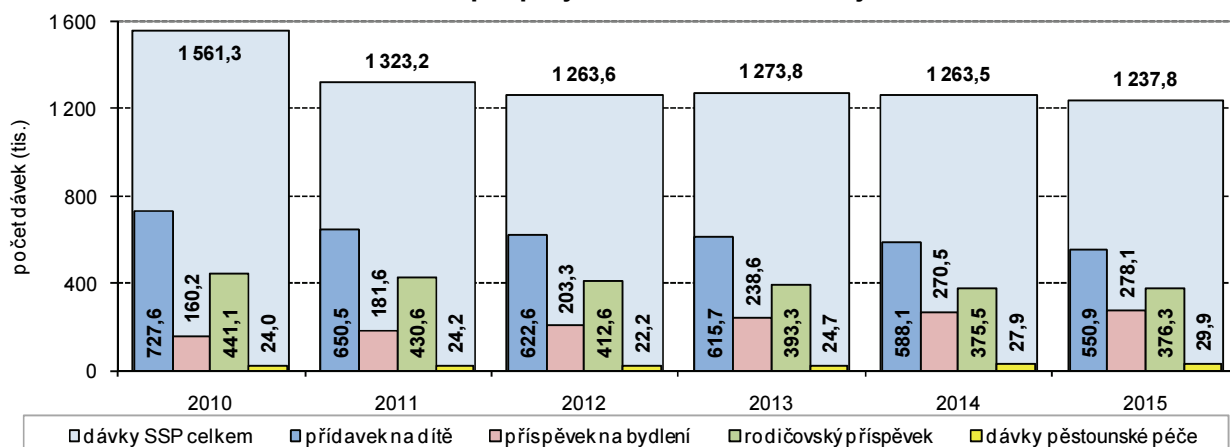
V Jihomoravském kraji bylo v roce 2015 denně v průměru 19 302 práce neschopných osob (o 1 728 osob víc než v roce 2014), z toho 16 424 pro nemoc, 674 pro pracovní úraz a 2 204 pro ostatní úraz. Přesto, že se průměrná doba trvání jednoho případu dočasné pracovní neschopnosti v kalendářních dnech v kraji v roce 2015 snížila o 3,0 dne na 44,1 dne, byla 5. nejdelší mezi kraji. Nejkratší průměrná doba dočasné pracovní neschopnosti byla v Hl. městě Praze (38,7 dne), nejdelší ve Zlínském kraji (50,3 dne). Nejkratší dobu trvání každoročně mají případy pracovní neschopnosti pro nemoc, naopak nejdelší průměrnou dobu léčení mají případy pracovní neschopnosti pro ostatní úrazy.

Státní sociální podpora

Dávky státní sociální podpory přesáhly částku 4 mld. Kč.

Mezi dávky státní sociální podpory se řadí příspěvek na dítě, příspěvek na bydlení, rodičovský příspěvek, porodné a pohřebné. K dávkám pěstounské péče mj. patří příspěvek na úhradu potřeb dítěte a odměna pěstouna. V roce 2015 bylo v Jihomoravském kraji vyplaceno 1,2 mil. dávek státní sociální podpory a pěstounské péče v celkové výši 4,17 mld. Kč. Na jednoho obyvatele v kraji tak v průměru připadla částka 3 553 Kč. Počet vyplacených dávek sice byl 2. nejvyšší mezi kraji (po Moravskoslezském kraji), ovšem výše vyplacených dávek byla až 4. nejvyšší a přepočtená částka na jednoho obyvatele až 6. nejvyšší.

Graf 2.28 Počet dávek státní sociální podpory v Jihomoravském kraji

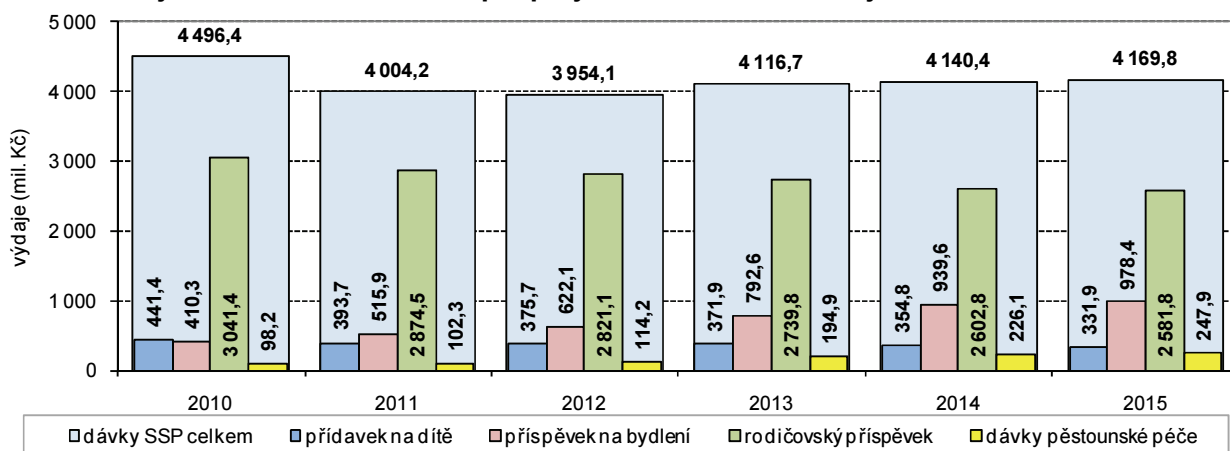


Zdroj: MPSV

Proti roku 2013 počet dávek v letech 2014 a 2015 klesal, objem vyplacených dávek ale narůstal.

K údajům uvedených v grafech 2.28 a 2.29 je třeba uvést skutečnost, že do roku 2012 se jedná o data podle výplatního místa, od roku 2013 podle místa trvalého bydliště příjemce. V počtu vyplacených dávek v jednotlivých letech tvořil největší část přídavek na dítě (44,5 % v roce 2015), v objemu vyplacených dávek největší částka vždy připadla na rodičovský příspěvek (61,9 % v roce 2015). Proti roku 2013 počet vyplacených dávek v roce 2015 poklesl o 36,0 tisíc, nejvyšší pokles byl zaznamenán u přídavku na dítě (o 64,8 tisíc), nejvýrazněji vzrostl počet příspěvků na bydlení (o 39,5 tisíc). Výše vyplacených dávek celkem vzrostla o 53,1 mil. Kč. Na jedné straně byl pokles rodičovského příspěvku (o 157,9 mil. Kč), na druhé straně nárůst částky příspěvku na bydlení (o 185,8 mil. Kč). V relativním vyjádření však nejvýrazněji vzrostly dávky na péčovskou péči (o 27,2 %).

Graf 2.28 Objem dávek státní sociální podpory v Jihomoravském kraji



Zdroj: MPSV

Nemocenské pojištění

Na obyvatele kraje připadlo v průměru 2 233 Kč vyplacených ve formě dávek nemocenského pojištění.

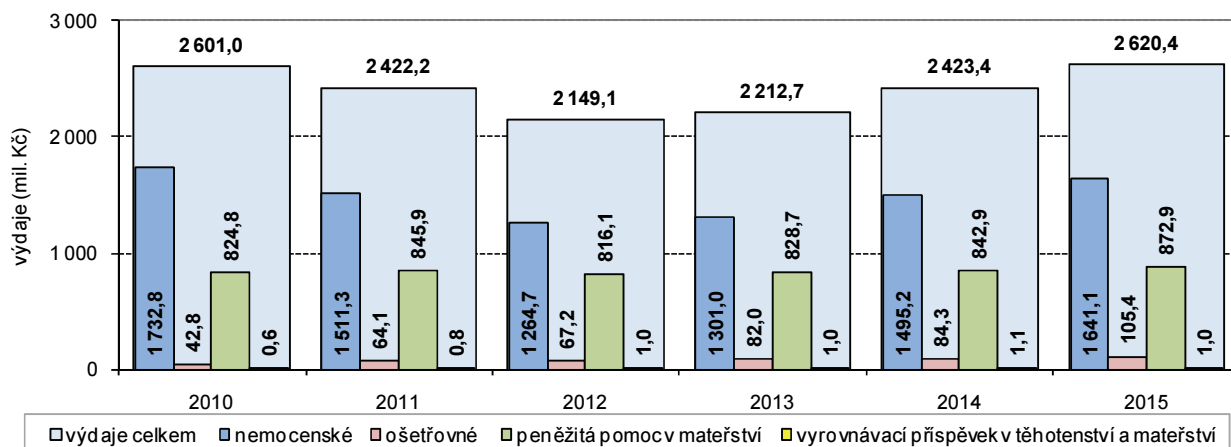
V roce 2015 byla v Jihomoravském kraji na dávkách nemocenského pojištění vyplacena částka 2,62 mld. Kč, na jednoho obyvatele kraje připadla částka 2 233 Kč. Celková výše i přepočtená hodnota vyplacených dávek byla mezi kraji 3. nejvyšší (po Praze a Moravskoslezském kraji). Největší díl z dávek nemocenského pojištění připadá na nemocenské (62,6 % v roce 2015), následuje částka na peněžitou podporu v mateřství (33,3 % v roce 2015). Podíly dávek na celku se v jednotlivých letech nijak výrazně neměnily.

Objem dávek rostl od roku 2013 až na 2,6 mld. Kč v roce 2015.

Hodnota vyplacených dávek v kraji se zvyšovala každoročně od roku 2013. Proti roku 2012, kdy byla zaznamenána nejnižší hodnota z 6 let uvedených v grafu 2.29, se skutečnost roku 2015 zvýšila o pětinu (o 471,3 mil. Kč, tj. o 21,9 %). V porovnání s rokem 2012 se v absolutním vyjádření nejvíce zvýšily dávky nemocenského – o 376,4 mil. Kč, tj. o 29,8 %, nejvyšší relativní nárůst byl zaznamenán u ošetřovného (o 56,8 %).



Graf 2.30 Výdaje na dávky nemocenského pojištění v Jihomoravském kraji



Zdroj: MPSV

Zařízení sociálních služeb

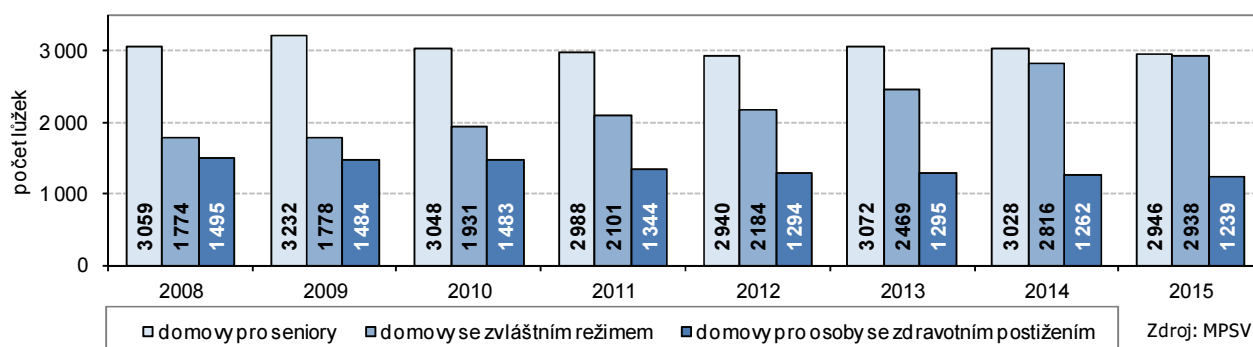
Pobytová zařízení sociálních služeb v kraji ...

Zákon o sociálních službách (108/2006 Sb.) definuje 20 druhů zařízení poskytující sociální služby. Mezi ně se řadí i domovy pro seniory, domovy se zvláštním režimem a domovy pro osoby se zdravotním postižením. Domovy pro seniory jsou určeny zpravidla pro osoby ve věku 65 a více let, mající sníženou soběstačnost především z důvodu věku, jejichž situace vyžaduje pravidelnou pomoc jiné fyzické osoby. Domovy se zvláštním režimem jsou určeny pro osoby se sníženou soběstačností z důvodu chronického duševního onemocnění - stařecká, Alzheimerova a ostatní typy demencí – vyžadující komplexní péči.

... nabízela 8 538 míst.

V Jihomoravském kraji bylo v roce 2015 v zařízeních sociálních služeb poskytováno 323 služeb, nejčetnější pobytovou službou byly domovy pro seniory a domovy se zvláštním režimem. V zařízeních poskytujících sociální služby bylo k dispozici celkem 8 538 míst, z tohoto počtu bylo 2 946 míst v domovech pro seniory, 2 938 míst v domovech se zvláštním režimem a 1 239 míst v domovech pro osoby se zdravotním postižením.

Graf 2.31 Počet lůžek ve vybraných zařízeních sociálních služeb v Jihomoravském kraji



Zdroj: MPSV

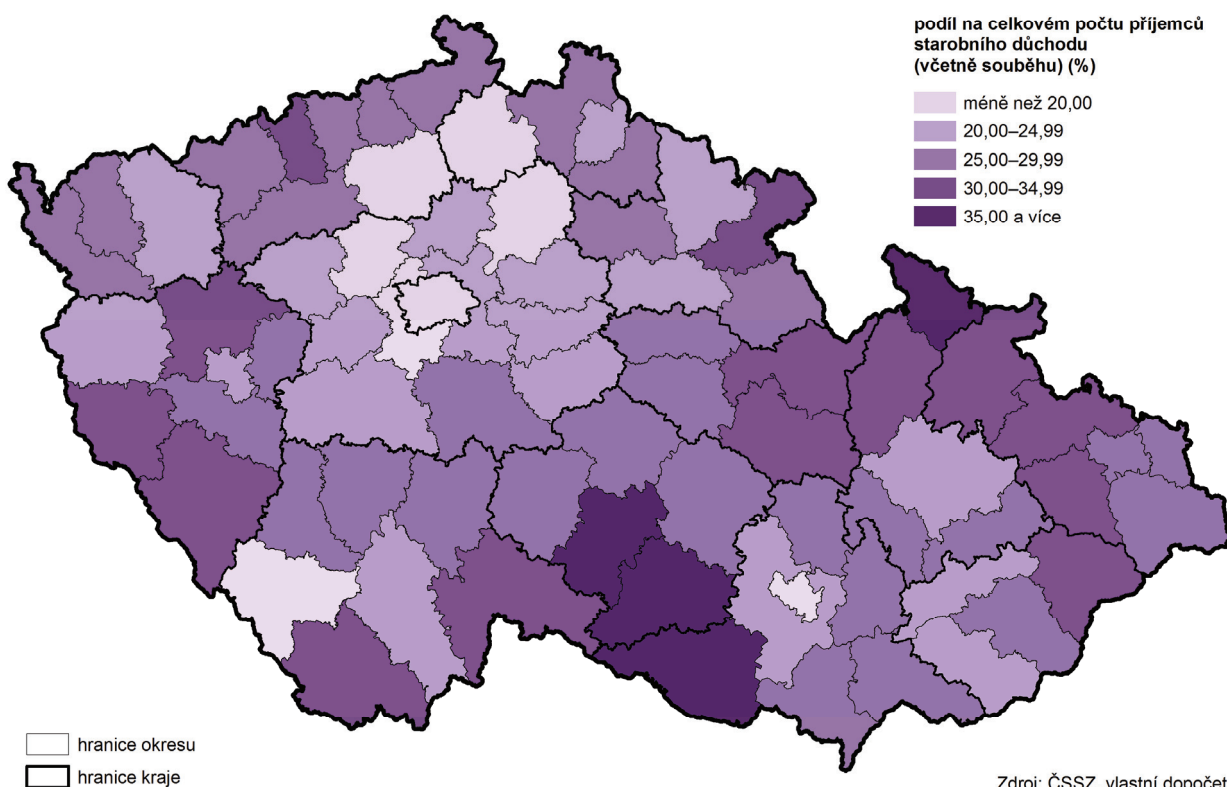
Zvýšení počtu míst v domovech se zvláštním režimem.

Celková kapacita zařízení vybraných pobytových sociálních služeb se od roku 2008 v Jihomoravském kraji zvýšila. Nejvýraznější nárůst byl zaznamenán u počtu míst v domovech se zvláštním režimem, počet míst byl v roce 2015 o 1 164 vyšší. Naproti tomu počet míst v domovech pro osoby se zdravotním postižením se v průběhu 8 let snížil o 256 míst a v domovech pro seniory poklesl o 113 míst.

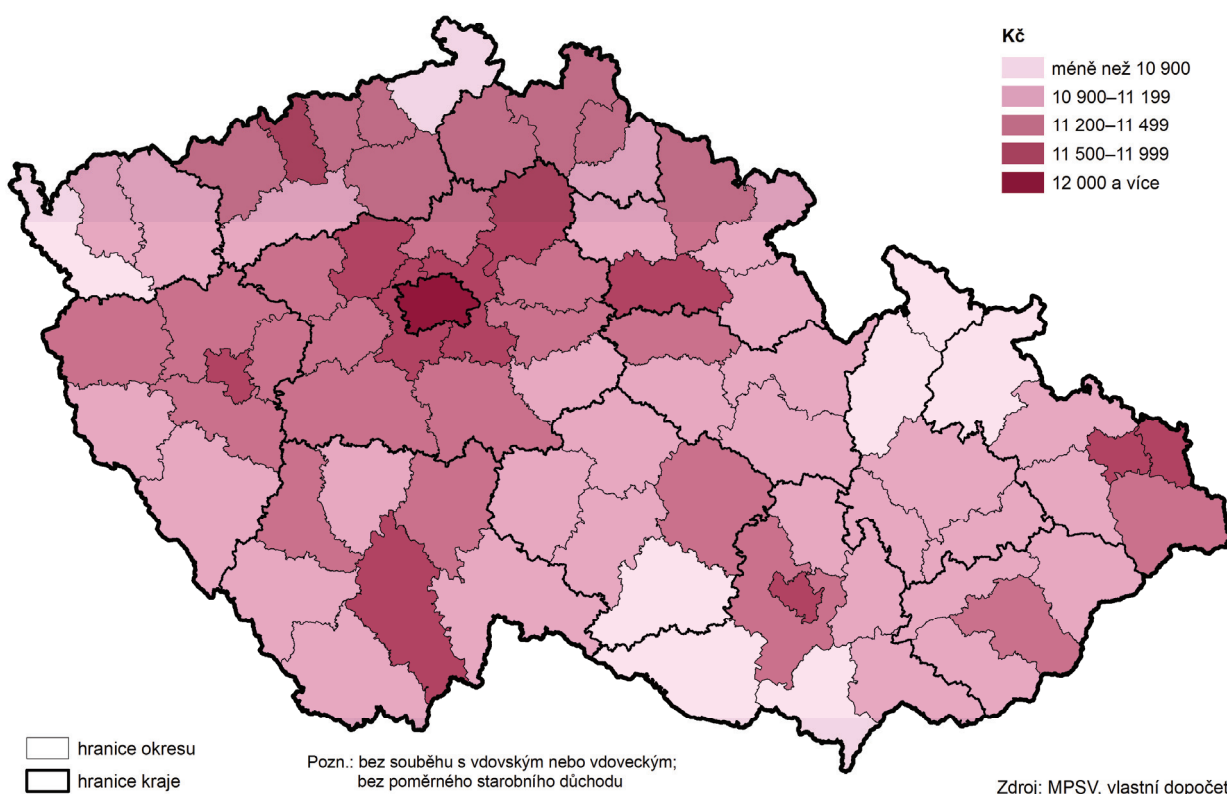
Zájem o pobytové sociální služby.

Vývoji počtu míst odpovídal i vývoj počtu klientů dané sociální služby (dále jsou k dispozici pouze údaje do roku 2014). V domovech pro seniory bylo ke konci roku 2014 v Jihomoravském kraji 2 946 klientů, tento počet byl proti konci roku 2008 o 17 osob nižší. Obdobou byl počet osob v domovech se zdravotním postižením – na konci roku 2014 zde bylo 1 239 klientů, což bylo o 135 méně než na konci roku 2008. Ovšem počet klientů domovů se zvláštním režimem byl proti roku 2008 o 995 osob vyšší a dosáhl počtu 2 697 osob.

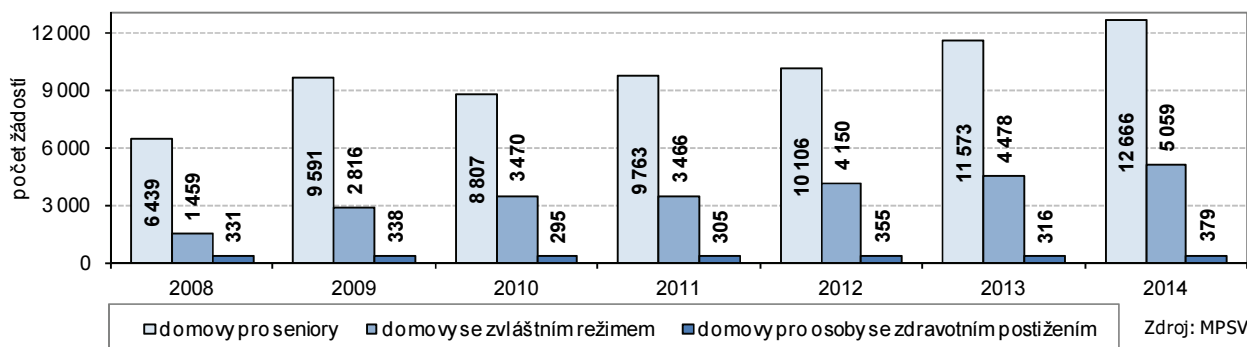
Příjemci předčasného starobního důchodu v okresech v prosinci 2015



Průměrný měsíční starobní důchod (sólo) v prosinci 2015



Graf 2.32 Neuspokojené žádosti o umístění ve vybraných zařízeních sociálních služeb v kraji



Počet neuspokojených žádostí o umístění v zařízeních sociálních služeb každoročně narůstá.

Očekávané navyšování počtu osob v seniorském věku v blízké budoucnosti bude klást zvýšené požadavky na sociální služby. Služby, které ale i v současnosti svými kapacitami nestačí pokrýt vznesené požadavky. Počty neuspokojených žádostí o umístění do vybraného typu sociálního zařízení jsou uvedeny v grafu 2.32. Na konci roku 2014 bylo v kraji 12,7 tisíc neuspokojených žadatelů o umístění do domova pro seniory (od roku 2008 se počet zvýšil o 6,2 tisíc žádostí) a 5,0 tisíc žadatelů o umístění do domova se zvláštním režimem (nárůst o 3,6 tisíc žádostí). Mezikrajské srovnání v roce 2014 Jihomoravskému kraji přináší nelichotivé prvenství v počtu neuspokojených žádostí o umístění u obou druhů zařízení. Faktem však je, že jedna osoba může žádat o umístění ve více zařízeních, počty neuspokojených žádostí tak mohou být zkreslené.

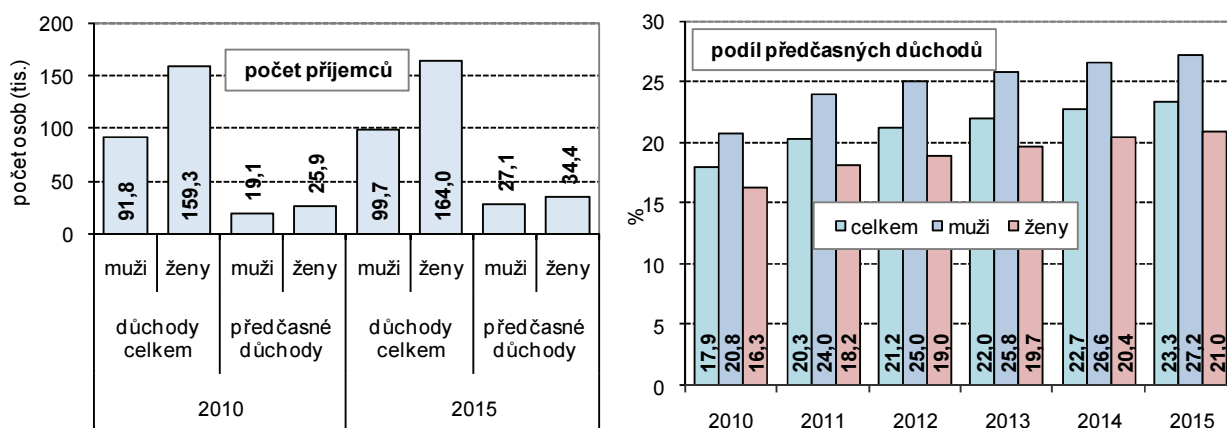
Důchodci, důchody

Starobní důchod v kraji pobírá téměř 264 tisíc osob.

V Jihomoravském kraji bylo na konci roku 2015 celkem 263,7 tisíc příjemců starobního důchodu (uváděn počet včetně souběhu s vdovským či vdoveckým důchodem, podle metodiky MPSV ČR bez poměrného starobního důchodu). V celkovém počtu příjemců bylo 99,7 tisíc mužů a 164,0 tisíc žen. Proti roku 2010 vzrostl počet příjemců starobního důchodu o 12,6 tisíc, tj. o 5,0 %. Výrazněji vzrostl počet mužů, a to o 7,9 tisíc (o 8,6 %), počet žen se mezi příjemci důchodu zvýšil o 4,7 tisíc, tj. o 3,0 %.

Z celkového počtu příjemců starobního důchodu byl v roce 2015 v kraji 195,8 tisíc příjemců starobního důchodu sólo (bez „souběhu“). Jejich počet od roku 2010 vzrostl o 12,7 tisíc, tj. o 6,9 %.

Graf 33 Počet a podíl příjemců předčasného starobního důchodu (vč. souběhu) v kraji

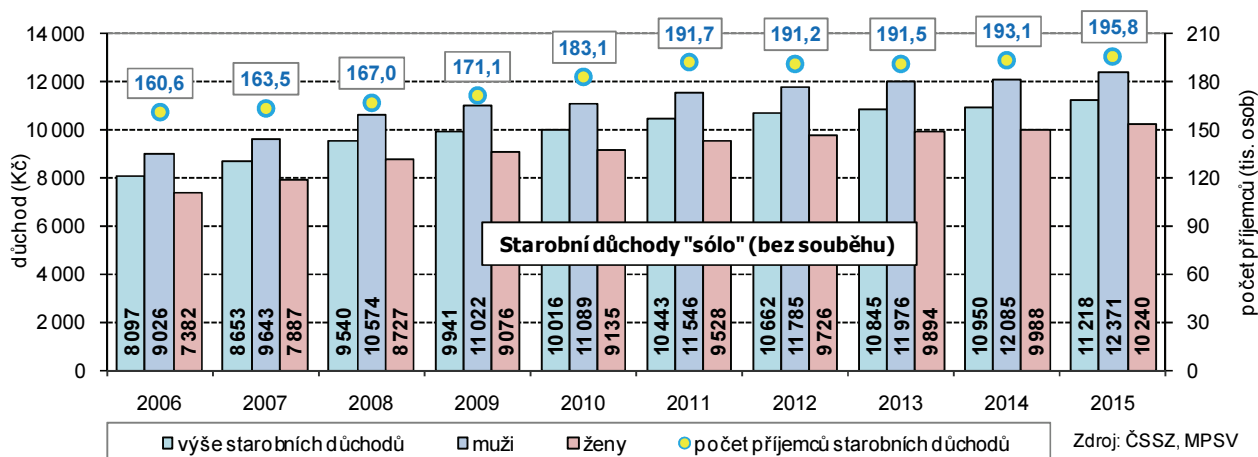


Mezi důchodci je více než 61 tisíc příjemců předčasného důchodu.

Mezi příjemci starobního důchodu (vč. souběhu) bylo v roce 2015 i 61,5 tisíc příjemců předčasného důchodu (27,1 tisíc mužů a 34,4 tisíc žen). Tento počet byl proti roku 2010 o více než třetinu vyšší (o 16,5 tisíc, tj. o 36,8 %). I když počet žen mezi příjemci předčasného starobního důchodu vzrostl v absolutním vyjádření výrazněji (o 8,5 tisíc, tj. o 32,9 %), relativní nárůst byl vyšší u mužů (o 8,0 tisíc, tj. o 42,0 %). Podíl příjemců předčasného starobního důchodu na celkovém počtu příjemců starobního důchodu v roce 2015 dosáhl 23,3 % (mezi

kraji 3. nejnižší hodnota po Praze a Středočeském kraji) a proti roku 2010 vzrostl o 5,4 procentních bodů.

Graf 34 Průměrný měsíční starobní důchod sólo (bez souběhu) v Jihomoravském kraji



Výše důchodů je pod republikovým průměrem.

Průměrný měsíční starobní důchod sólo (bez souběhu) v kraji na konci roku 2015 činil 11 218 Kč, proti průměru ČR byl o 145 Kč nižší a ve srovnání s ostatními kraji byl až 9. nejvyšší (resp. 6. nejnižší). Starobní důchod mužů v kraji činil na konci roku 2015 v průměru 12 371 Kč a o 2 131 Kč převyšoval průměrnou částku důchodu žen. V rámci kraje jsou dlouhodobě nejvyšší starobní důchody vypláceny v Brně-městě (v roce 2015 v průměru 11 634 Kč). Nejnižší částky, a to také dlouhodobě, jsou vypláceny starobním důchodcům v okrese Znojmo (10 471 Kč na konci roku 2015). Tato skutečnost souvisí i s podílem příjemců předčasného starobního důchodu, neboť nejvyšší podíl příjemců předčasného důchodu v roce 2015 byl zjištěn právě v okrese Znojmo (37,4 %) a nejnižší v Brně-městě (16,8 %).

Důchod nedosahuje poloviny mediánu průměrného výdělků.

Výši průměrného starobního důchodu sólo (bez souběhu) lze posuzovat i ve vztahu k mediánu průměrné mzdy v kraji. V letech 2012 a 2013 průměrný důchod tvořil 49,7 % mediánu průměrného výdělků. V roce 2015 se tento podíl snížil na 48,1 %.

Kriminalita, dopravní nehody

Výrazný pokles kriminality ...

Do roku 2009 nebyly do počtu zjištěných trestných činů zahrnuty trestné činy spáchané na železnici, od roku 2010 jsou v celkovém souhrnu uváděny i trestné činy zjištěné na letištích. Přes tyto skutečnosti byl počet zjištěných trestných činů v Jihomoravském kraji v roce 2015 o čtvrtinu nižší, než před 10 lety. V roce 2015 bylo zjištěno 23 828 trestných činů, což proti roku 2006 bylo o 8 214 trestných činů méně (o 25,6 %).

... byl v kraji zaznamenán především v roce 2015.

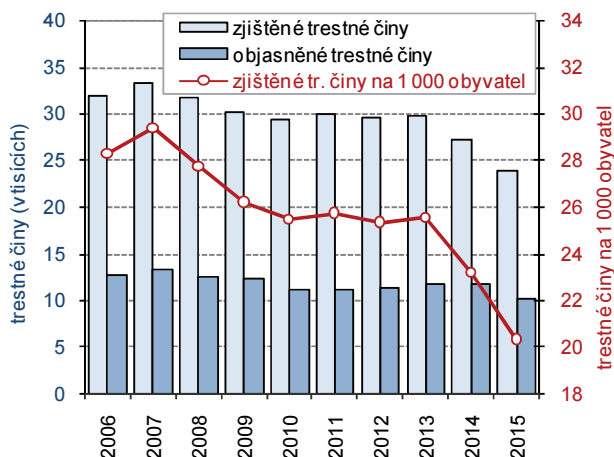
Sestupný trend ve vývoji počtu trestných činů v kraji lze, i přes určité výkyvy, vidět od roku 2008. Výrazný pokles byl zaznamenán v roce 2014 (proti roku 2013 pokles o 2 702 trestných činů). K nejvýznamnějšímu meziročnímu poklesu došlo právě v roce 2015 (pokles o 3 281 trestných činů), když meziroční pokles počtu zjištěných trestných činů byl zaznamenán ve všech krajích ČR. V mezikrajském srovnání byl absolutní počet zjištěných trestných činů 4. nejvyšší, v přepočtu na tisíc obyvatel (20,3) pak 5. nejvyšší počet.

Tři čtvrtiny zjištěných trestných činů tvoří násilné, mravnostní a majetkové trestné činy.

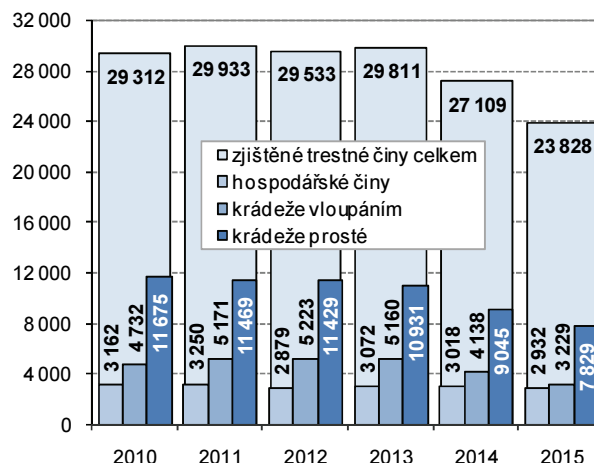
Z hlediska klasifikace trestných činů patřila většina trestných činů mezi obecné trestné činy (násilné, mravnostní a majetkové trestné činy) – v roce 2015 tvořily 72,5 % z celkového počtu zjištěných trestných činů. Hospodářské činy tvořily 12,3 % z celku a na tzv. „zbývající“ kriminalitu připadlo 15,2 % trestných činů. V uvedených 10 letech tvořily obecné trestné činy v průměru tři čtvrtiny trestných činů (75,1 % z celku) a více než desetinou se na celku podílely hospodářské trestné činy (11,2 %). Souběžně s počtem spáchaných trestných činů se vyvíjel i počet objasněných trestných činů – v roce 2015 bylo objasněno 10 074 trestných činů, což byl o 13,3 % nižší počet jako v roce 2014 (11 619 objasněných trestných činů).



Graf 35 Kriminalita v Jihomoravském kraji



Graf 36 Vybrané ukazatele kriminality v kraji



Nejnižší úroveň kriminality byla v okrese Hodonín.

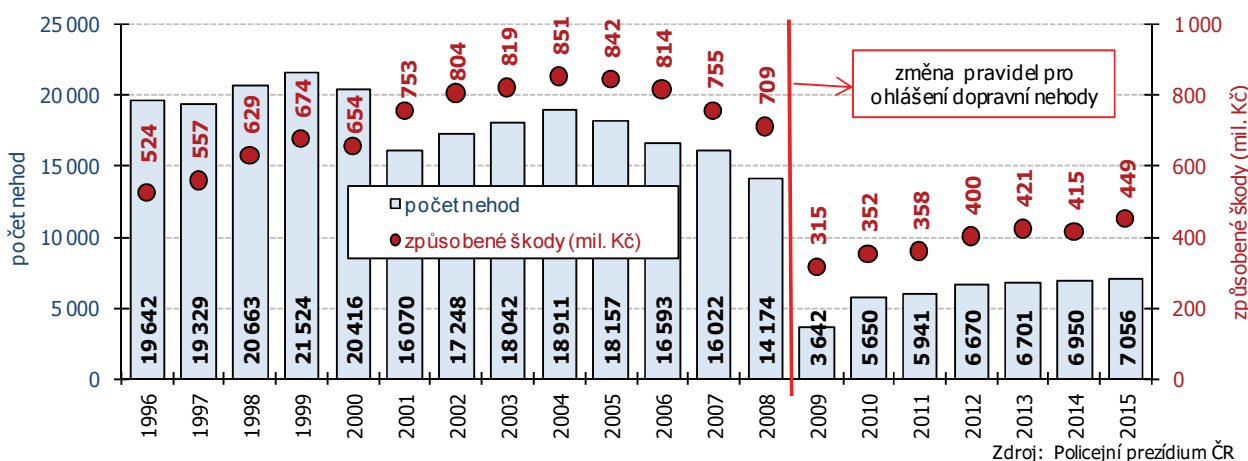
Z okresů Jihomoravského kraje bylo nejvíce trestných činů v roce 2015 zjištěno v Brně-městě (12 918) a nejméně v okrese Vyškov (1 119). V přepočtu na 1 000 obyvatel byla nejvyšší kriminalita také v Brně (34,3 trestných činů), nejnižší úroveň kriminality v tomto vyjádření byla zjištěna v okrese Hodonín (11,4 trestných činů na 1 000 obyvatel). Je však třeba uvést, že meziroční pokles počtu zjištěných trestných činů byl zaznamenán ve všech okresech kraje.

Počet dopravních nehod od roku 2009 každoročně stoupá.

Na silnicích Jihomoravského kraje došlo v roce 2015 k 7 056 dopravním nehodám. O život při nich přišlo 81 osob, 293 osob bylo těžce a 2 726 osob lehce zraněno. Hmotná škoda dosáhla částky téměř 450 mil. Kč.

S provozem dopravních prostředků, který v kraji probíhá na 4,5 tisíc kilometrů silnic a dálnic, je spojena i negativní stránka, a tou je nehodovost. Jestliže v letech 2005 až 2008 počty dopravních nehod i způsobené škody postupně klesaly, po roce 2009, kdy došlo ke změnám v povinnosti ohlášení dopravní nehody, docházelo ke každoročnímu růstu. V roce 2009, jako v prvním roce nových pravidel, bylo nahlášeno 3 642 dopravních nehod, již v roce následujícím se ale jejich počet zvýšil o 55,1 %. V dalších letech přes každoroční zvýšení počtu nehod již nebyly změny tak výrazné. Pokud ovšem srovnáme rok 2015 s rokem 2009, je loňský počet nehod téměř dvojnásobný a hmotná škoda o více než třetinu vyšší

Graf 37 Dopravní nehody a způsobená škoda při nehodách v Jihomoravském kraji



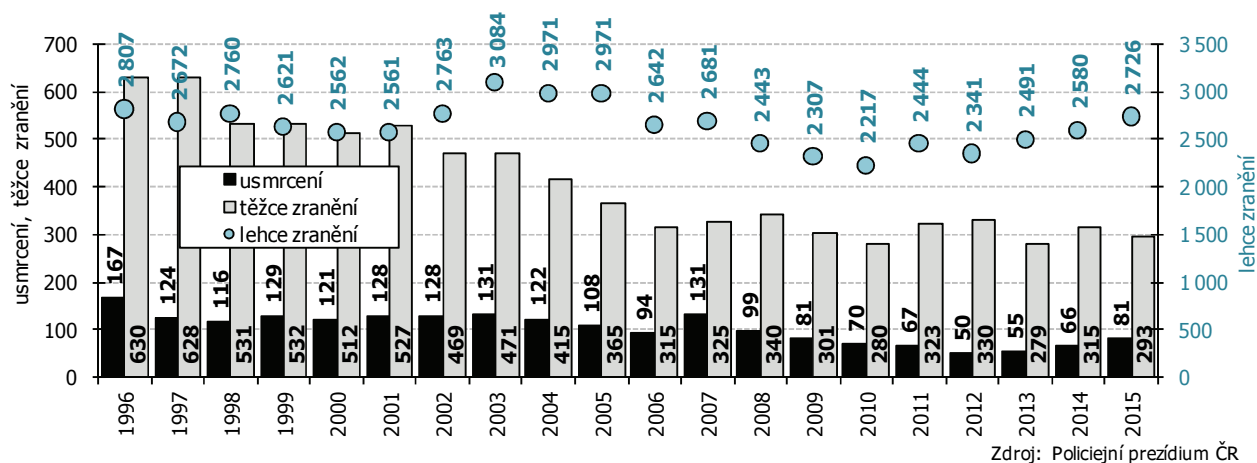
Zvyšuje se i výše škody způsobené dopravními nehodami.

Rozdílný způsob povinnosti ohlašování dopravních nehod se projevil i v průměrné hodnotě škody způsobené dopravní nehodou. Do roku 2008 se průměr škod způsobených dopravní nehodou pohyboval v rozmezí 30 až 50 tisíc Kč. V roce 2009 průměrná způsobená škoda jedné dopravní nehody výrazně vzrostla, a to až na částku přesahující 86 tisíc Kč. V letech 2010 až 2015 se pohybovala v rozmezí 59,7 tis. Kč (rok 2014) až 63,6 tis. Kč (rok 2015).

Tragické následky dopravních nehod.

Neměnným ukazatelem nehodovosti se tak stávají škody způsobené na zdraví. Pokud by měřítkem byl pouze počet usmrcených (osoby, které zemřely na následky dopravní nehody do 30 dnů), pak nejpriznivějším rokem v novodobé historii Jihomoravského kraje byl rok 2012 - 50 usmrcených byl počtem o 117 nižší oproti roku 1996. Právě v tomto roce bylo zaznamenáno maximum zemřelých při nehodách v Jihomoravském kraji a rok 1996 je zároveň počátečním rokem, od něhož jsou k dispozici časové řady s ukazateli nehodovosti za Jihomoravský kraj v současném správním uspořádání. V dalších 3 letech po roce 2012 počet zemřelých při dopravních nehodách v kraji každoročně narůstal až na 81 osob v roce 2015.

Graf 38 Škody na zdraví při dopravních nehodách v Jihomoravském kraji



Zdroj: Policiejní prezidium ČR

Počet zemřelých při dopravních nehodách byl v roce 2015 druhý nejvyšší, ...

Počet dopravních nehod v Jihomoravském kraji byl v roce 2015 ve srovnání s ostatními kraji 5. nejvyšší, počet zemřelých byl 2. nejvyšší. Nejvíce nehod bylo v Praze, nejméně v Karlovarském kraji, nejnižší počet usmrcených byl v Libereckém kraji, naopak nejvyšší počet usmrcených byl ve Středočeském kraji.

... v relativním vyjádření byl mezi kraji pátý nejvyšší.

Přepočteme-li počet usmrcených na tisíc hlášených nehod, pak nehody s nejtragičtějšími následky byly v roce 2015 v Jihočeském kraji – na tisíc hlášených nehod připadlo 15,8 usmrcených. Naproti tomu v Praze připadlo na tisíc nehod pouze 1,2 usmrcených (v Jihomoravském kraji 11,5 usmrcených, což byla mezi kraji 5. nejvyšší hodnota).

