

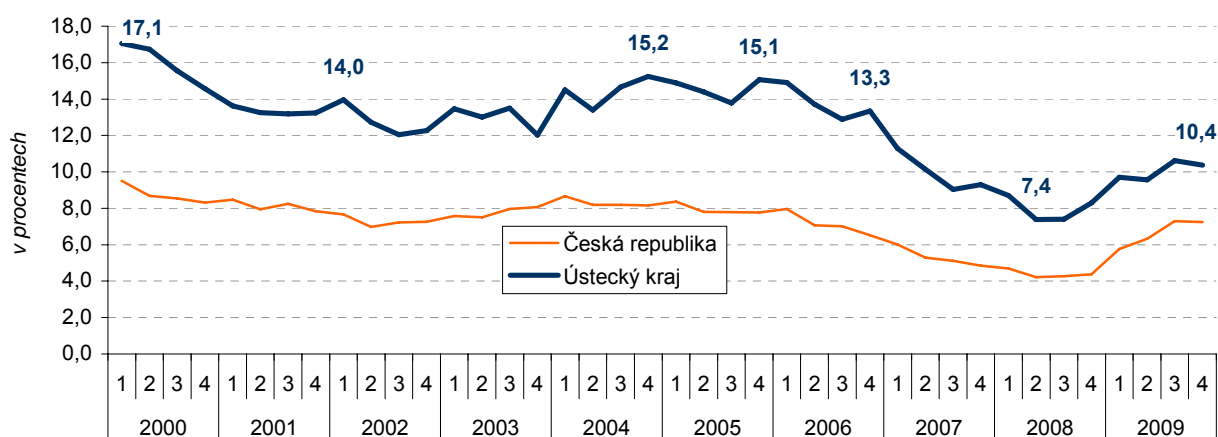
### 3. Využití pracovní síly

***Ekonomický vývoj se na trhu práce projevil velmi významně***

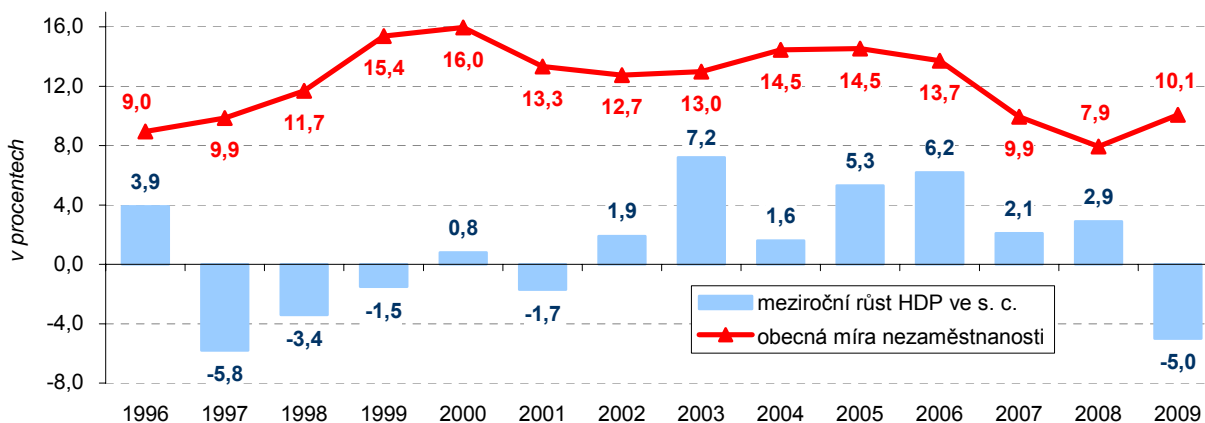
**Ekonomický vývoj je jedním z nejvýznamnějších krátkodobých faktorů** situace na trhu práce. A vzhledem k tomu, že na regionální úrovni je krátkodobých ekonomických indikátorů velmi málo, je to právě sama míra nezaměstnanosti, která je jedním z ukazatelů nejlépe vystihujících ekonomický vývoj.

Z tohoto pohledu bylo období let 2000 až 2009 velmi zajímavé. **V roce 2000** v Ústeckém kraji ještě **doznivaly důsledky hospodářského zpomalení z druhé poloviny 90. let**, které na kraj dopadlo velmi silně a trvalo déle, než v ČR jako celku. Z tohoto důvodu byla také míra nezaměstnanosti velmi vysoká (okolo 17 %). Už v průběhu roku 2000 se však počet nezaměstnaných snižoval a postupně s hospodářským oživením se situace na trhu práce zlepšovala. K určitému nárůstu nezaměstnanosti sice došlo ještě v letech 2004 a 2005, ale poté (až do poloviny roku 2008) **se na trhu práce velmi pozitivně projevoval příznivý ekonomický vývoj**, tažený, tak jako v celé ČR, do značné míry zahraniční poptávkou.

**Graf č. 20** Obecná míra nezaměstnanosti v Ústeckém kraji (v %)



**Graf č. 21** Vývoj hrubého domácího produktu a obecné míry nezaměstnanosti (v %)



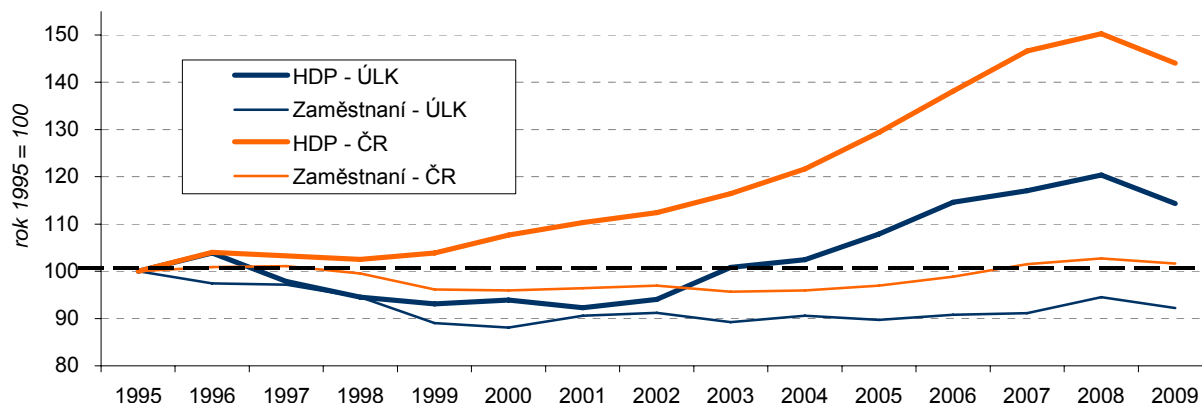
**Počet nezaměstnaných klesl v roce 2008 na úroveň z roku 1995**

**Počet nezaměstnaných** se v roce 2008 pohyboval dokonce **na úrovni z roku 1995**, tedy doby, před prvním prudkým zvýšením míry nezaměstnanosti v důsledku transformace ekonomiky z centrálně plánované na tržní. Od poloviny roku 2008, kdy se v české ekonomice začaly projevovat důsledky klesající zahraniční poptávky, se však počet nezaměstnaných a míra nezaměstnanosti opět prudce zvýšily.

Ovšem pokud porovnáme míru nezaměstnanosti v roce 2007 (tedy před recesí) a v roce 2009 (v době hospodářského poklesu), nejedná se v Ústeckém kraji, na rozdíl od ostatních krajů ČR, o velký nárůst (viz grafy č. 23 a 24 a kartogram č. 6). Důvodem tohoto opticky malého rozdílu je však pouze to, že na rozdíl od většiny regionů ČR, zde byla míra nezaměstnanosti i v době před hospodářským zpomalením relativně vysoká (přestože výrazně nižší, než například v roce 2000). Zatímco v ČR jako celku se v polovině roku 2008 pohybovala míra nezaměstnanosti

na úrovni 4,3 %, v Ústeckém kraji se jednalo o 7,4 %. Situace na trhu práce byla v té době natolik příznivá, že tuto míru nezaměstnanosti můžeme v kraji i ČR považovat za úroveň velmi blízkou frikční a strukturální nezaměstnanosti (tedy za nezaměstnanost způsobenou přirozenou obměnou zaměstnanců a nebo nevhodnou strukturou pracovních sil). Jinými slovy, míru nezaměstnanosti již nemůže pod tuto úroveň snížit zlepšení hospodářské situace, neboť tato nezaměstnanost již není způsobena cyklickým vývojem ekonomiky.

**Graf č. 22 Vývoj HDP a zaměstnanosti v národním hospodářství (rok 1995 = 100)**



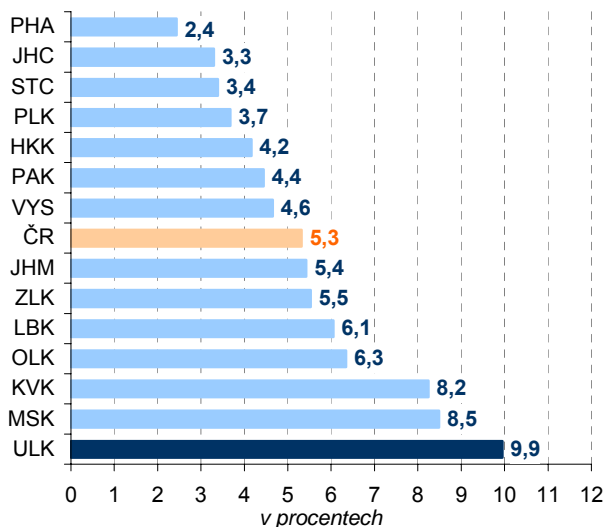
**Roste produktivita práce, hospodářství je stále méně závislé na velikosti pracovní síly**

Vedle cyklického vývoje ekonomiky je však pro trh práce důležitá i dlouhodobá strukturální změna jejich parametrů a potřeb. Vývoj posledních 20 let naznačuje, že **hospodářství je stále méně závislé na pracovní síle**, resp. její velikosti. To lze dokladovat například relativně stagnující zaměstnaností při reálném růstu ekonomiky (viz graf č. 22).

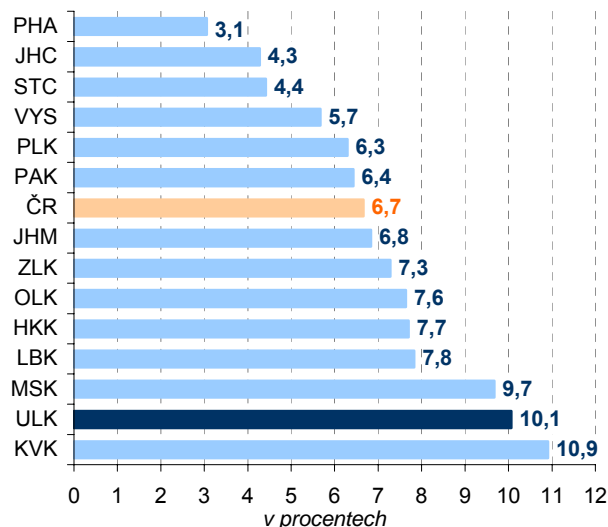
Hrubý domácí produkt je v Ústeckém kraji oproti roku 1995 vyšší o více než 14 %, ale k tomuto výkonu bylo zapotřebí o téměř 8 % méně zaměstnaných. V České republice jako celku je tento vývoj ještě výraznější a **nůžky se mezi výkonností ekonomiky a využitou pracovní silou** (zaměstnaností) rozevírají ještě dramatictější.

Jinými slovy, **produktivita práce** (měřená hrubým domácím produktem na jednoho zaměstnaného) vzrostla od roku 1995 v ČR jako celku o téměř 42 %, zatímco v Ústeckém kraji o 24 %. A přestože zde vše vztahujeme k roku 1995, období od roku 2000 je v tomto dlouhodobém vývoji Ústeckého kraje dominantní. Nepokračoval totiž již nadále pokles zaměstnanosti z 2. poloviny 90. let (zaměstnanost se stabilizovala) a hospodářství rostlo relativně stabilním tempem.

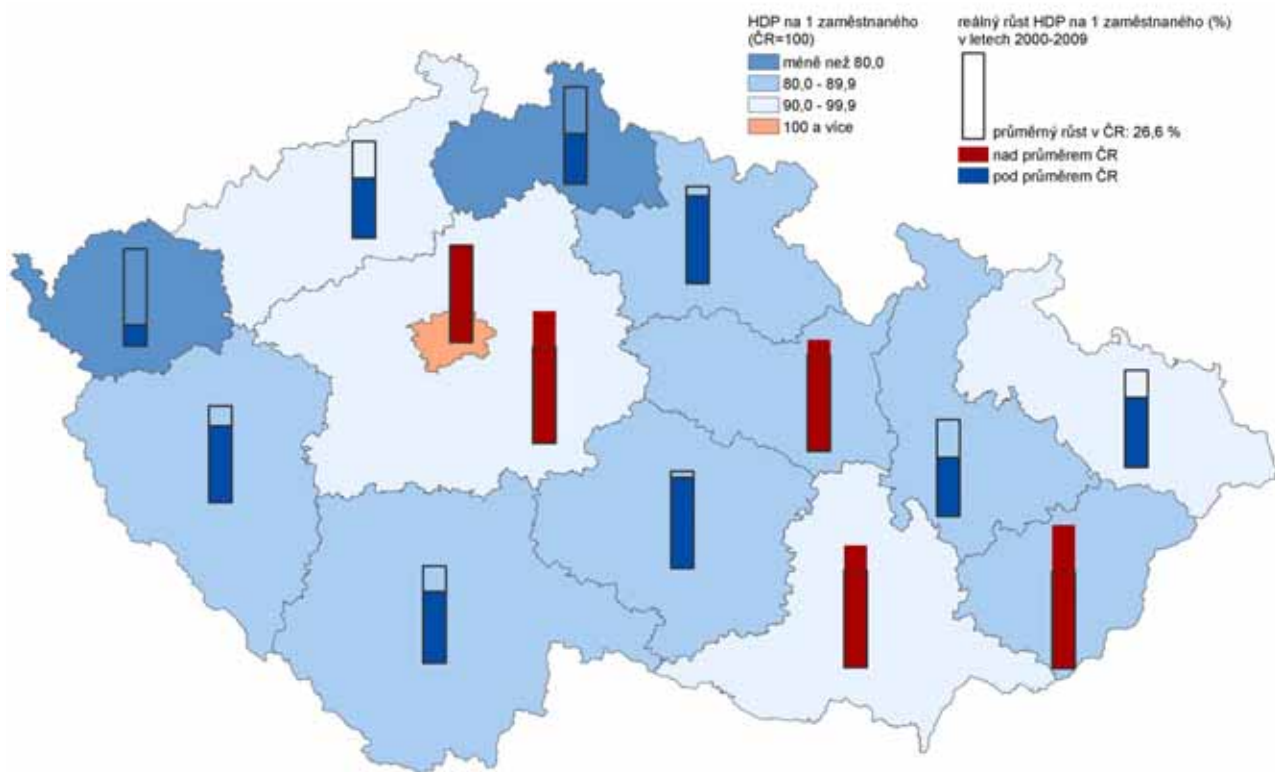
**Graf č. 23 Obecná míra nezaměstnanosti v krajích ČR v roce 2007 (v %)**



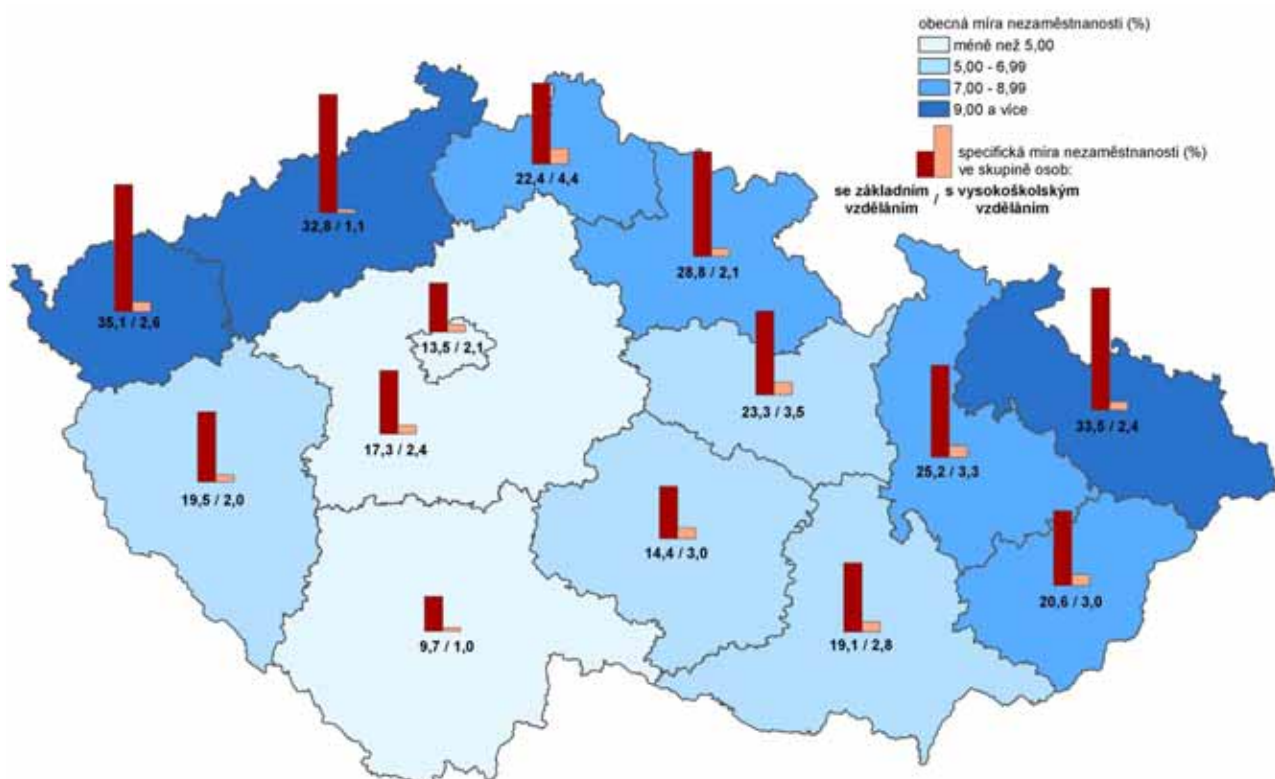
**Graf č. 24 Obecná míra nezaměstnanosti v krajích ČR v roce 2009 (v %)**



Kartogram č. 4 Produktivita práce podle krajů v letech 2000 až 2009

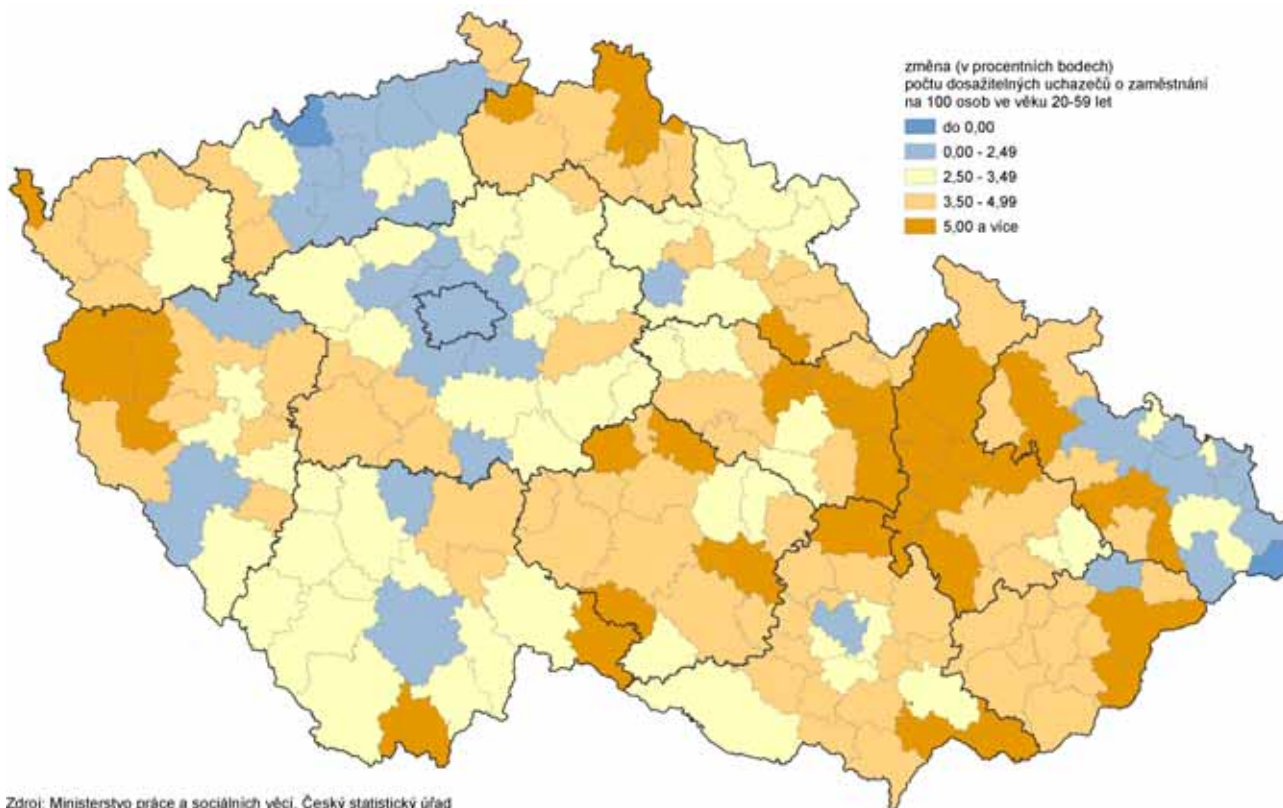


Kartogram č. 5 Obecná míra nezaměstnanosti a nezaměstnanost podle vzdělání v roce 2009

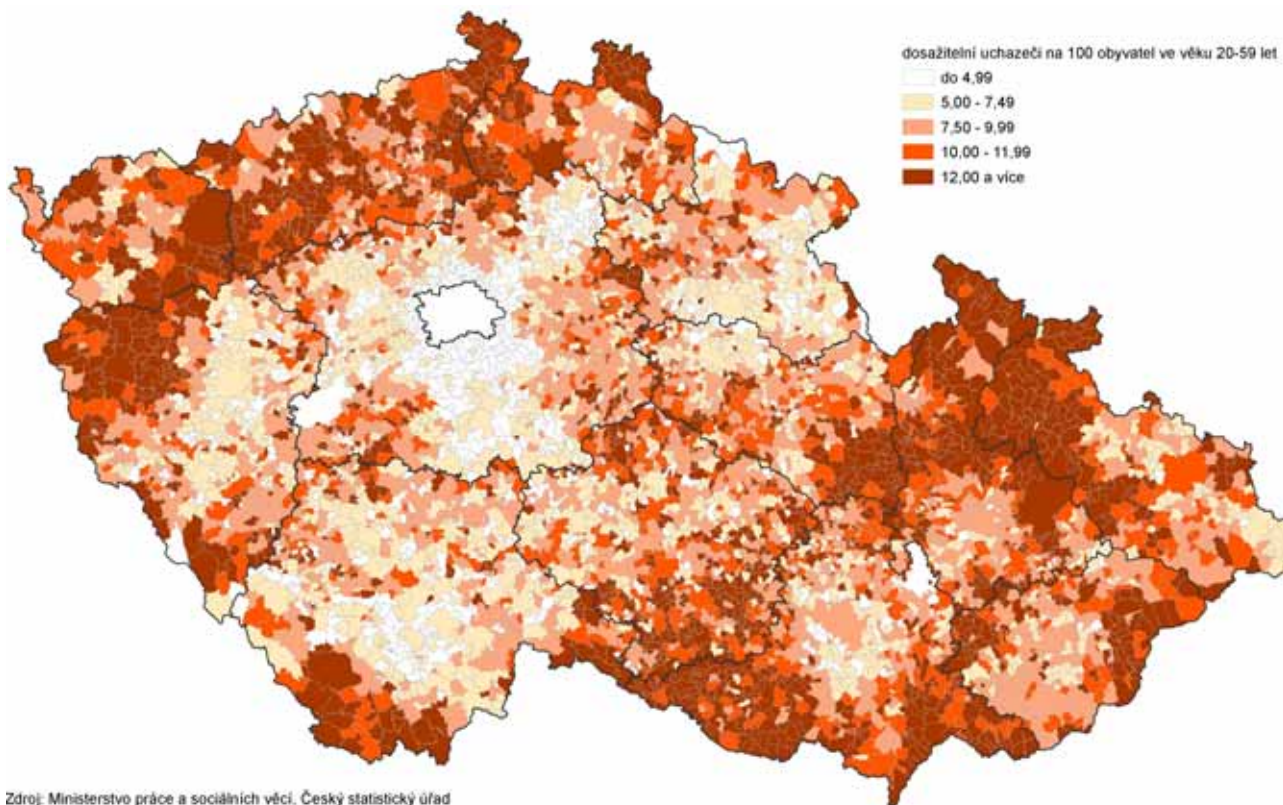


Zdroj: Vyběrové šetření pracovních sil (Český statistický úřad)

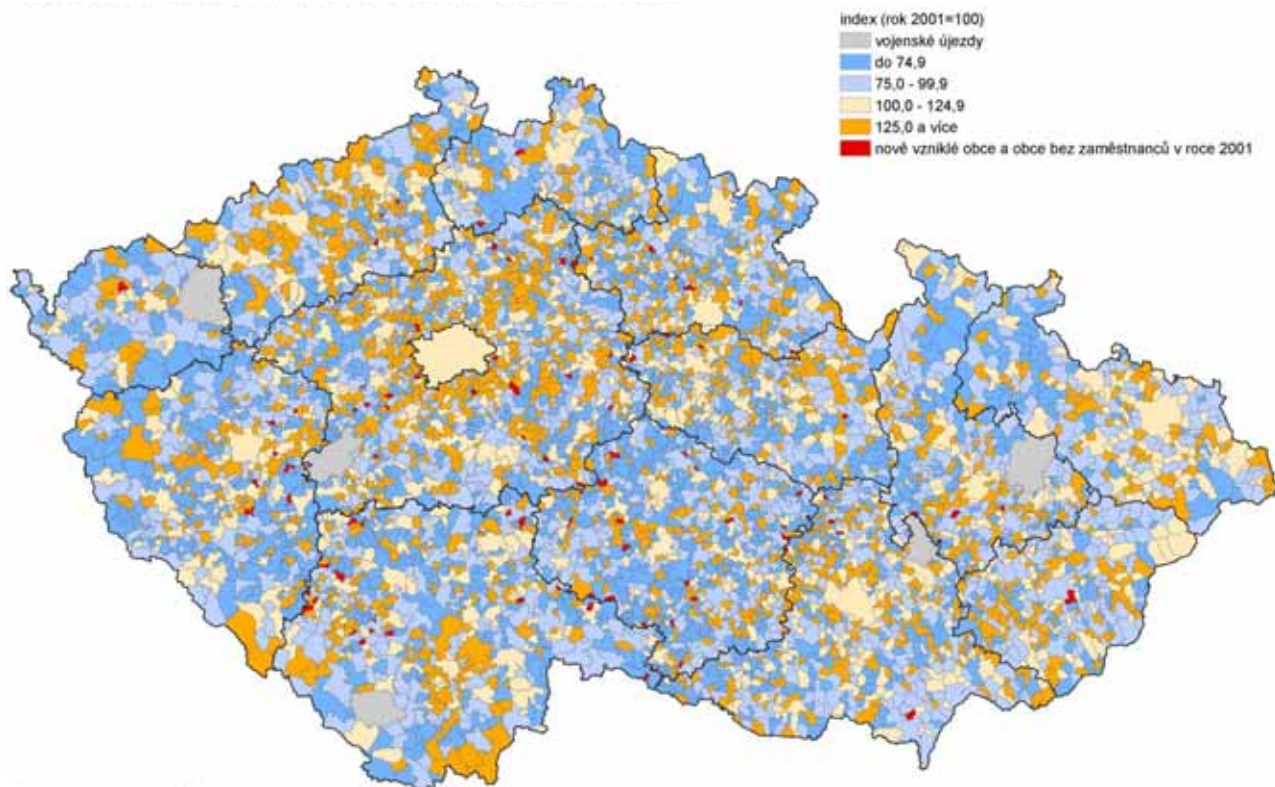
**Kartogram č. 6 Změna míry nezaměstnanosti podle správních obvodů ORP v období 2007-2009 (stav k 31. 12.)**



**Kartogram č. 7 Míra nezaměstnanosti podle obcí k 31. 12. 2009**



## Kartogram č. 8 Změna počtu zaměstnanců podle obcí v letech 2001-2009



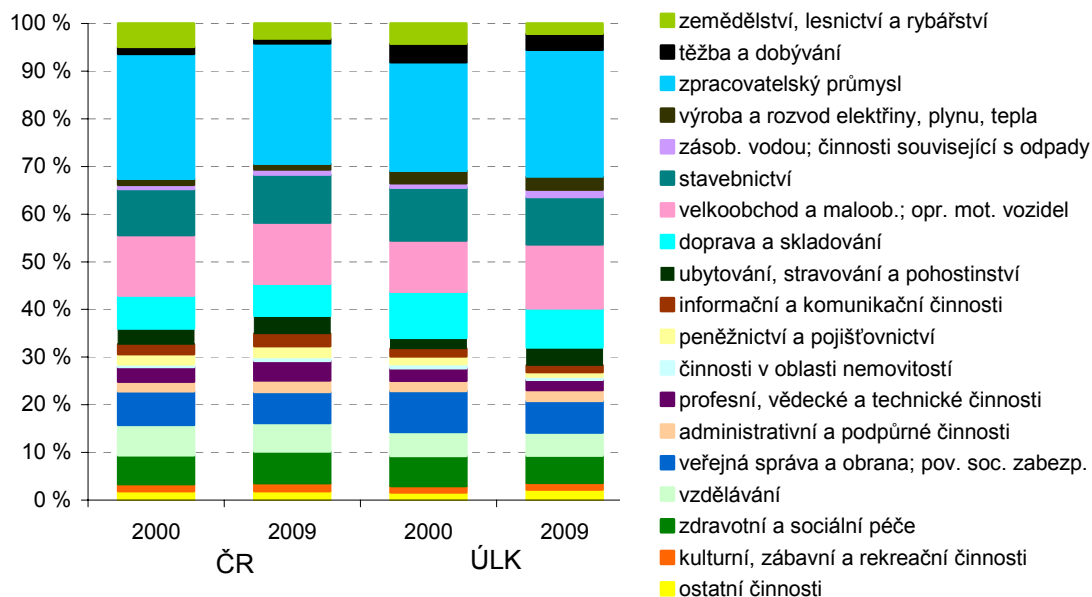
Zdroj: Ministerstvo financí ČR

**V hrubých rysech je trh práce v Ústeckém kraji závislý na stejných odvětvích jako je tomu v ČR**

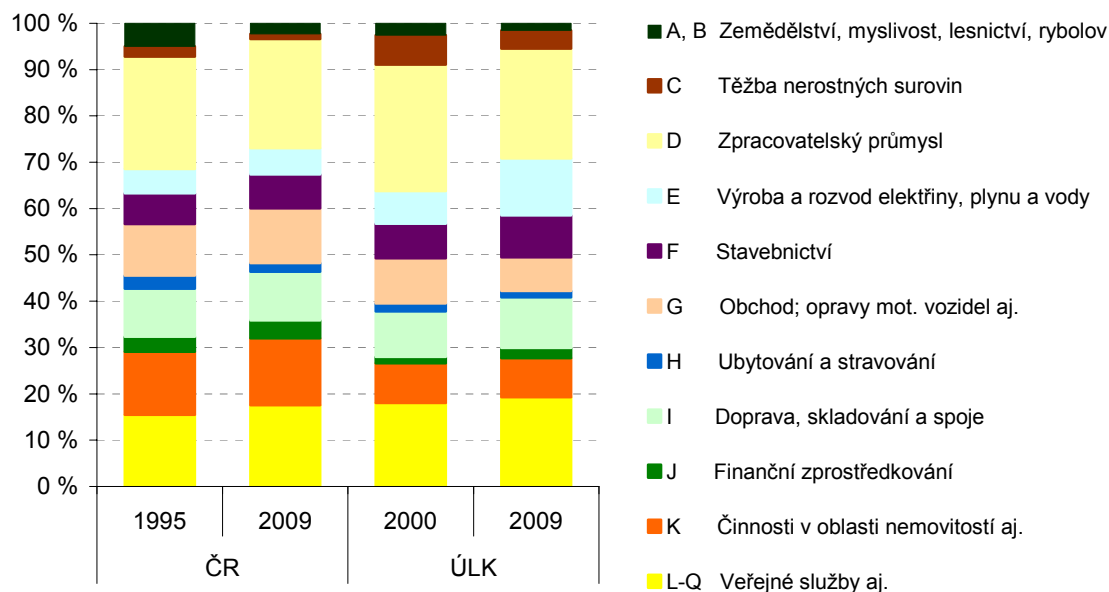
Stejně jako v České republice jako celku je trh práce v Ústeckém kraji nejvíce závislý na zpracovatelském průmyslu (uplatnění v něm nachází okolo 27 % obyvatel), obchodu (13 %), stavebnictví (10 %) a na dopravě (8 %). V úrovni závislosti na jednotlivých odvětvích však rozdíly oproti ČR existují. Například služby celkem zauímají na trhu práce v kraji významně nižší roli než v ČR, naopak těžba a energetika představují na trhu práce, vzhledem k charakteru regionu, podíl vyšší.

Vývoj odvětvové struktury trhu práce nebyl mezi lety 2000 a 2009 tak dramatický jako v 90. letech, nicméně kurčitému posunu i tak došlo. Posílila se pozice zpracovatelského průmyslu a obchodu, naopak dále poklesl význam těžby, energetiky či zemědělství.

**Graf č. 25 Struktura zaměstnanosti podle odvětví CZ-NACE v ČR a Ústeckém kraji**



**Graf č. 26** Struktura hrubé přidané hodnoty podle odvětví OKEČ v ČR a Ústeckém kraji

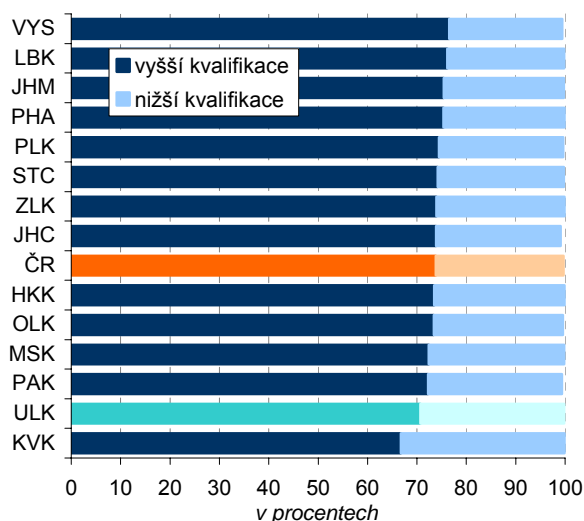


**Význam těžby a hutnictví na trhu práce v kraji ustupuje ve prospěch technologicky náročnějších procesů**

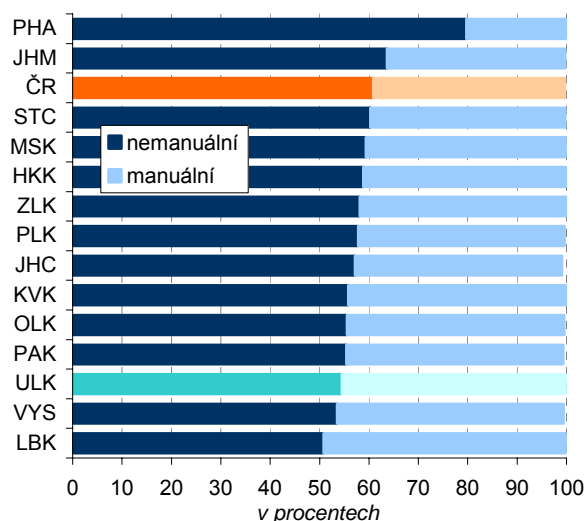
Zpracovatelský průmysl, jako nejvýznamnější odvětví jak na trhu práce tak pokud jde o hrubou přidanou hodnotu v kraji vytvořenou, je však velmi hrubé členění. Dostupné statistiky však v tomto nenabízí příliš podrobné členění. Jediné, co je k dispozici, jsou počty zaměstnanců a tržby vlastních výrobků a služeb průmyslové povahy, které však jsou regionálně členěny podle sídla podniku a navíc pouze za podniky se 100 a více zaměstnanci. Přesto však je možné z těchto dat vyčíst alespoň základní tendence, které v kraji probíhají.

V období let 2000 až 2009 v kraji došlo z pohledu tržeb k poklesu významu těžby a výroby ostatních nekovových minerálních výrobků a kovových a kovodělných výrobků. Na druhou stranu rostl význam chemie, výroby strojů a zařízení a dopravních prostředků a elektrických a optických přístrojů. Jinými slovy, docházelo k ústupu ze závislosti na primárních zdrojích směrem k technologicky náročnějším zpracováním. Vývoj je podobný i pokud se podíváme na vývoj počtu zaměstnanců: na trhu práce rostl význam dopravních prostředků, elektrických přístrojů a strojů a naopak klesal význam a závislost regionu na těžbě, výrobě textilu a mírně i chemie. Přestože petrochemický průmysl je velmi významným producentem, ukazuje se, že jeho význam na trhu práce v kraji postupně klesá.

**Graf č. 27** Podíl zaměstnanců s vyšší a nižší kvalifikací (podle KZAM) v roce 2009 (v %)



**Graf č. 28** Podíl zaměstnanců v manuálním a nemanuálním zaměstnání (podle KZAM) v roce 2009 (v %)



**Trh práce využívá více pracovníků s nižší kvalifikací a nabízí relativně více manuálních pozic**

Struktura zaměstnaných v Ústeckém kraji podle Klasifikace zaměstnání (tj. nikoliv podle vzdělání zaměstnaných) naznačuje, že trh práce kraje patří spíše mezi ty, které potřebují a využívají pracovní sílu s relativně nižší kvalifikací<sup>13</sup> a nabízí relativně více manuálních pozic<sup>14</sup>, než ve většině ostatních krajů (viz grafy č. 27 a 28). Zatímco v ČR jako celku se podíl pracovníků s vyšší kvalifikací pohybuje okolo 74 % a nemanuálních pracovníků okolo 61 %, v Ústeckém kraji je to 70 %, resp. 55 %.

**Kraj nepatří mezi regiony s vysokou sezónní nezaměstnaností**

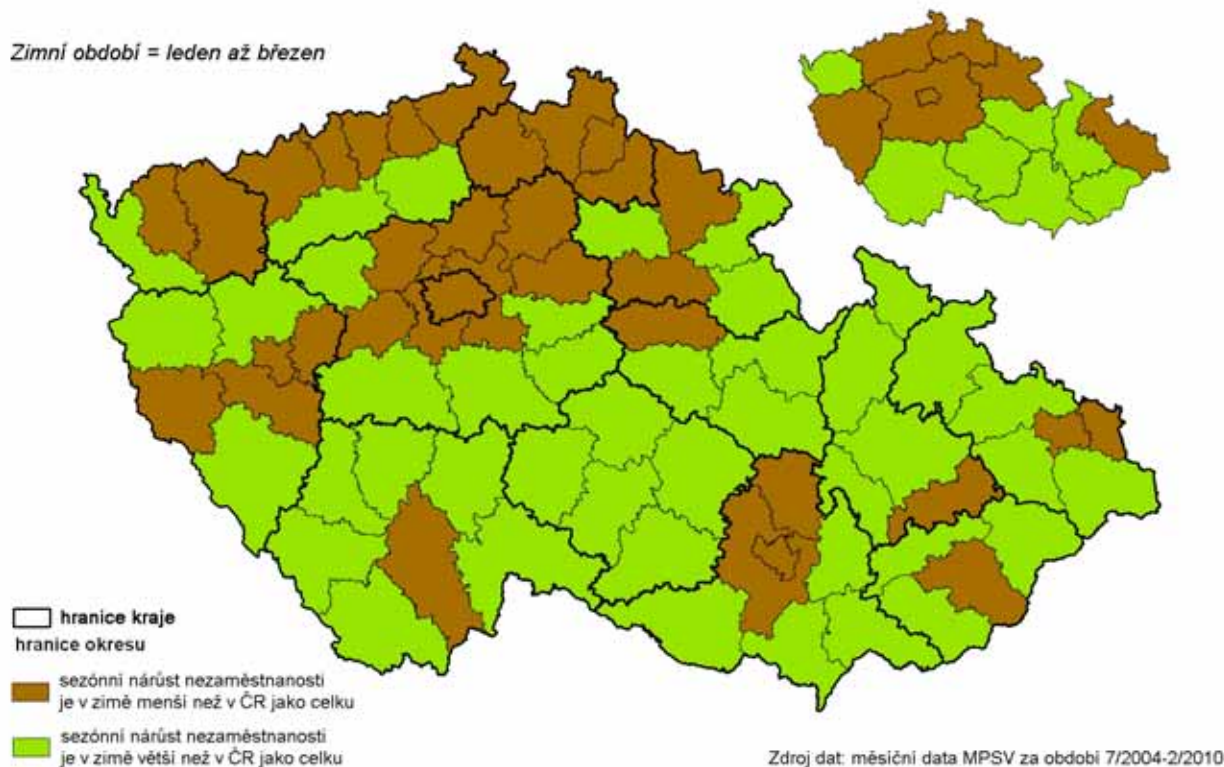
Zajímavým aspektem trhu práce je jeho sezónní charakter. Je již všeobecně známo, že v zimních měsících se nezaměstnanost zvyšuje z důvodu ukončení prací, které nelze provádět v tuto roční dobu (např. zemědělství, stavebnictví apod.). Stejně tak v letních měsících (resp. na konci léta) dochází často ke zvýšení nezaměstnanosti z důvodu příchodu absolventů na trh práce.

V tomto ohledu Ústecký kraj patří mezi regiony, kde se sezónnost nezaměstnanosti v zimních měsících příliš neprojevuje. Je to dáno hlavně jeho méně zemědělským charakterem, který je významně postaven na průmyslové výrobě, a také vysokým stupněm urbanizace kraje (kraj nemá jedno přirozené centrum, ale spíše pás větších měst – Děčín – Ústí nad Labem – Teplice – Most – Chomutov), neboť města jsou méně napojena na sezónní práce. Výjimku v kraji představují okresy Louny a Litoměřice, které jsou mimo tuto osu měst v Podkrušnohoří, a kde je zemědělská výroba významnějším odvětvím a sídelní struktura méně koncentrovaná.

### Kartogram č. 9 Nezaměstnanost: význam zimní sezónnosti (leden-březen)

Je význam zimní sezónnosti větší či menší než v ČR jako celku?

Zimní období = leden až březen



<sup>13</sup> Nižší administrativní pracovníci, provozní pracovníci ve službách a obchodě, pomocní a nekvalifikovaní pracovníci.

<sup>14</sup> Kvalifikovaní dělníci v zemědělství a lesnictví, řemeslníci a kvalifikovaní výrobci, zpracovatelé, opraváři, obsluha strojů a zařízení, pomocní a nekvalifikovaní pracovníci