

Kapitola 5. Ekonomická aktivita seniorů

Předmluva ke kapitole

Od šedesáti let věku zaměstnaných mužů a žen výrazně ubývá. Ženy ve starších věkových kategoriích jsou zaměstnány méně než muži. Zatímco mužů je ve věkové kategorii 60-64 let zaměstnaných vůči celkovému obyvatelstvu v průměru 38,4 %, žen pouze 7,4 %; nejvíce v Praze a nejméně v Olomouckém kraji.

Nejvíce zaměstnaných napříč všemi věkovými kategoriemi pracuje ve službách.

Průměrná mzda starších mužů je nižší než mužů mladších. Zatímco muži ve věkové kategorii 30-34 let mají průměrnou mzdu 30 974 Kč, ve věku 50-54 let se jedná o 29 320 Kč. U žen byla nejvyšší mzda zjištěna až ve věkové kategorii 60-64 let (24 828 Kč). Disproporce mezi výší mzdy mužů a žen je velká jak v průměrném, tak mediánovém vyjádření, a to ve všech věkových kategoriích.

V ČSÚ (VŠPS) vyšla analýza: „Důchodci a jejich aktivita na trhu práce“ s daty za 1. – 3. čtvrtletí 2010, ze které vyjímáme: Podíl pracujících starobních a invalidních důchodců na počtu pracujících obyvatel ČR je 4,9 %. Celkem pracuje 237,8 tis. důchodců, z toho 117,3 tis. mužů (4,2 % ze všech pracujících mužů) a 120,5 tis. žen (5,8 % ze všech pracujících žen.)

V ČR pracuje 150,3 tis. starobních důchodců, což je 6,5 % ze všech starobních důchodců.

Základní vzdělání má 10,4 tis. pracujících starobních důchodců, což je 1,9 % ze všech starobních důchodců se základním vzděláním. Pracující starobní důchodci se středním vzděláním bez maturity, kterých je 43,2 tis. jsou zastoupeni mezi starobními důchodci téhož vzdělání již ze 4,9 %. Pracující starobní důchodci se středním vzděláním s maturitou tvoří v téže vzdělanostní skupině starobních důchodců 8,5 % (55,6 tis.). Nejvíce pracují vysokoškolsky vzdělaní starobní důchodci – dokonce z 19,1 % (41,2 tis.).

Při bližším pohledu na zastoupení pracujících důchodců v jednotlivých sekcích odvětví zjistíme, že nejvíce pracujících důchodců je v odvětví M – Profesní, vědecké a technické činnosti – 8,8 % ze všech pracujících. Starobní důchodci pracují často také v odvětví N – Administrativní a podpůrné činnosti (6,9 %), dále v oblasti vzdělávání (5,5 %), zdravotní a sociální péče (3,9 %), velkoobchodu a maloobchodu (2,9 %), ve veřejné správě a obraně (2,3 %) a ve zpracovatelském průmyslu pouze 1,6 %.

63,5 tis. starobních důchodců (více než 42 %) pracuje ve vysoce kvalifikovaných profesích jako vědečtí a duševní pracovníci či techničtí, zdravotničtí a pedagogičtí pracovníci. Přes 14 % starobních důchodců pracuje jako pomocní a nekvalifikovaní pracovníci.

Starobní důchodci také pokračují v pracovní činnosti jako podnikatelé, převážně jako osoby samostatně výdělečně činné. Tvoří čtvrtinu všech pracujících, kteří souběžně pobírají důchod. Vůči celkové populaci ve skupině podnikatelů se zaměstnanci pracující důchodci tvoří 4,9 %, ve skupině podnikatelů bez zaměstnanců 5,9 % a ve skupině zaměstnanců 2,5 %.

Téměř 50 % pracujících starobních důchodců pracuje na částečný úvazek.

Týdenní počet odpracovaných hodin je relativně vysoký. Starobní důchodci odpracují 75,3 % týdenního průměrného počtu hodin, (průměrný týdenní počet odpracovaných hodin je 37,7 hodin); plně invalidní důchodci 69,8 %; částečně invalidní důchodci 74,0 % a důchodci s jiným typem důchodu (např. vdovským nebo vdoveckým) odpracovali dokonce 91,5 % běžného počtu hodin.

Podrobné informace jsou na stránkách ČSÚ:

<http://www.czso.cz/csu/csu.nsf/informace/czam110810analyza10.doc>

Tabulka 22: Míra zaměstnanosti v % v příslušných věkových kategoriích v roce 2009
(Zdroj: VŠPS-ČSÚ)

MUŽI

Kraj	Věk										
	15-19	20-24	25-29	30-34	35-39	40-44	45-49	50-54	55-59	60-64	65+
Česká republika	6,0	53,1	84,6	92,4	93,8	92,7	91,6	87,5	78,9	38,4	7,5
Praha	3,0	47,0	86,5	94,5	95,8	96,3	95,7	93,5	84,6	61,1	18,1
Středočeský	8,2	58,0	88,9	93,7	97,5	94,4	94,2	89,3	82,6	39,7	6,1
Jihočeský	8,4	59,8	89,7	92,9	93,9	96,0	93,2	91,5	81,6	38,7	4,3
Plzeňský	7,2	61,9	87,3	91,8	94,4	93,9	95,6	86,1	81,9	33,5	8,0
Karlovarský	6,2	59,7	79,0	90,0	89,2	89,4	86,9	80,9	79,8	39,0	9,2
Ústecký	5,7	58,2	79,7	87,5	92,0	90,5	84,7	90,4	75,8	37,2	4,4
Liberecký	14,6	56,0	77,4	92,3	90,5	94,4	91,0	79,6	74,3	34,3	5,2
Královéhradecký	2,9	51,2	84,5	95,1	94,5	93,9	88,7	85,4	80,1	38,3	7,3
Pardubický	3,8	58,2	84,7	89,8	93,7	93,0	94,0	88,6	80,4	30,5	5,3
Vysočina	7,2	54,9	82,6	92,0	89,6	95,1	93,8	92,0	78,6	39,6	6,9
Jihomoravský	5,7	44,1	83,6	93,8	93,7	92,1	92,6	86,5	78,7	34,8	8,1
Olomoucký	6,9	51,1	88,8	93,1	93,4	91,1	92,6	87,6	78,9	31,3	2,4
Zlínský	-	47,3	79,9	90,4	94,5	91,5	89,0	88,3	76,1	37,9	4,6
Moravskoslezský	5,4	50,7	83,8	91,5	92,3	87,3	87,9	80,3	71,2	27,1	5,5

ŽENY

Kraj	Věk										
	15-9	20-24	25-29	30-34	35-39	40-44	45-49	50-54	55-59	60-64	65+
Česká republika	0,9	20,4	32,3	34,9	31,5	36,2	40,1	44,7	29,6	7,4	4,2
Praha	1,0	26,1	42,9	38,1	25,4	37,0	42,3	48,8	43,7	18,7	8,8
Středočeský	0,6	21,3	37,8	38,6	30,4	35,0	39,0	45,0	30,8	7,5	2,7
Jihočeský	1,2	18,1	32,2	37,7	34,4	37,9	42,4	48,4	28,8	5,5	3,1
Plzeňský	0,7	20,1	31,3	34,2	31,5	37,7	42,0	47,0	29,6	7,5	6,3
Karlovarský	-	25,5	26,9	34,0	35,3	35,1	37,3	41,2	29,9	9,4	6,4
Ústecký	1,3	18,7	24,3	33,4	31,3	32,1	36,2	38,2	23,7	3,5	1,5
Liberecký	1,2	21,9	33,7	32,9	27,3	33,3	38,6	41,7	28,7	7,3	3,4
Královéhradecký	1,6	20,4	28,6	33,6	34,5	35,6	37,3	48,5	29,8	5,0	7,1
Pardubický	0,7	19,2	29,6	36,1	33,6	36,3	42,5	44,5	29,8	5,8	3,0
Vysočina	1,2	22,6	27,8	33,3	34,4	35,0	43,1	44,1	23,5	5,8	5,9
Jihomoravský	0,7	18,1	34,7	30,6	33,6	36,6	38,5	44,3	29,0	7,7	3,7
Olomoucký	-	18,1	33,7	34,7	30,6	37,2	41,3	47,2	24,4	3,9	1,2
Zlínský	0,7	17,7	30,2	34,4	31,6	37,5	42,2	44,4	30,6	6,4	3,5
Moravskoslezský	0,6	19,6	26,9	33,6	34,3	38,0	39,5	41,4	25,6	3,8	2,6

Metodika: Zaměstnanými se rozumí všechny osoby starší 15 let, které během referenčního týdne práci buď přímo vykonávaly či měly aspoň pracovní poměr, nebo byly zaměstnány ve vlastním podniku.

Kromě zaměstnanců a podnikajících tvoří samostatnou kategorii členové produkčních družstev, kteří jsou na doporučení ILO řazeni k zaměstnancům.

Do skupiny zaměstnaných nejsou automaticky zahrnuty osoby na rodičovské dovolené.

Ve věkové kategorii 45-49 let je míra zaměstnanosti mužů 91,6 % z celkového počtu mužů této věkové kategorie. Ve věku 50-54 let je to 87,5 %, 55-59 let 78,9 %, 60-64 let 38,4 % a 65 a více let 7,5 % mužů. Nejvíce mužů nejstarší věkové kategorie pracuje v Praze (18,1 %), Nejméně v Olomouckém kraji (2,4 %).

Míra zaměstnanosti žen ve věkové kategorii 45-49 let je 40,1 %, 50-54 let 44,7 %, 55-59 let 29,6 %, 60-64 let 7,4 % a 65 a více let 4,2 %. Nejvíce žen ve věkové kategorii 65 a více let pracuje v Praze (8,8 %), nejméně v Olomouckém kraji (1,2 %).

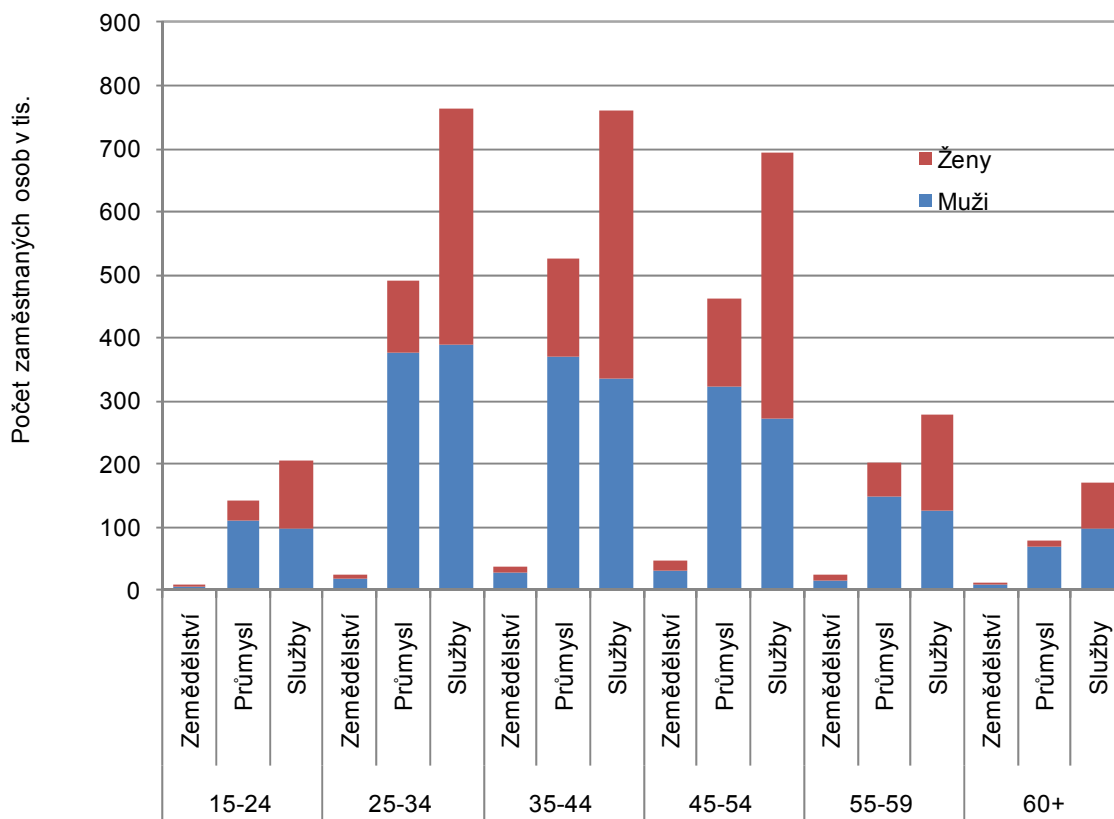
V celkovém pohledu míra zaměstnanosti obyvatel ve věkové kategorii 45-49 let je 88,9 %, 50-54 let 85,2 %, 55-59 let 66,3 %, 60-64 let 26,1 %, a 65 a více let 4,9 %. Nejvíce nejstarších lidí je zaměstnáno v Praze (11,2 %) a nejméně v Olomouckém kraji (1,5 %).

Tabulka 23: Zastoupení zaměstnaných osob v zemědělství, průmyslu a službách (v tis. osob) podle věkových skupin a pohlaví v roce 2009 (Zdroj: VŠPS-ČSÚ)

Odvětví		Věkové skupiny					
		15-24	25-34	35-44	45-54	55-59	60+
Celkem	Zemědělství	6,9	25,4	38,5	47,4	23,4	12,1
	Průmysl	140,9	491,5	526,3	462,2	203,0	79,2
	Služby	205,6	765,0	760,0	695,0	279,3	172,1
Muži	Zemědělství	5,5	18,5	26,5	30,3	16,4	9,8
	Průmysl	111,3	375,7	369,4	322,4	149,3	67,8
	Služby	96,3	389,8	336,8	271,1	127,7	99,1
Ženy	Zemědělství	1,5	6,9	12,0	17,1	7,1	2,2
	Průmysl	29,6	115,9	156,9	139,8	53,7	11,4
	Služby	109,3	375,2	423,3	423,9	151,6	73,0

Graf 19:

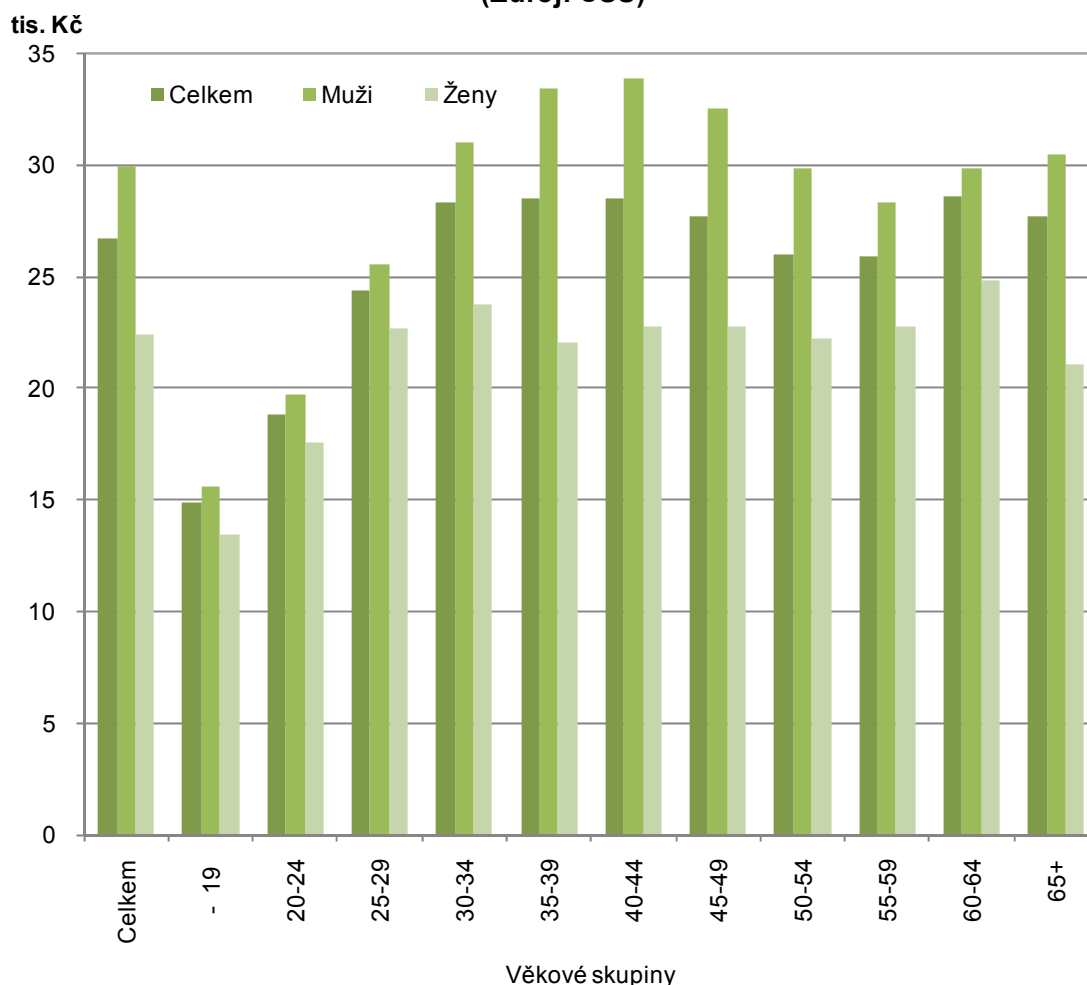
Zastoupení zaměstnaných osob v zemědělství, průmyslu a službách podle věkových skupin a pohlaví v roce 2009 (Zdroj: VŠPS - ČSÚ)



Ve věkové skupině 15-24 let pracuje 2,0 % osob v zemědělství, 39,9 % osob v průmyslu a 58,2 % osob ve službách. Ve věkové skupině 25-34 let je poměr velmi podobný jako v předchozí skupině (zemědělství 2,0 %, průmysl 38,3 %, služby 59,7 %). Ve věkové skupině 35-44 let pracuje v zemědělství 2,9 % obyvatel, 39,7 % v průmyslu a 57,7 % ve službách. Obyvatelstvo ve věku 45-54 let pracuje ze 3,9 % v zemědělství, ze 38,4 % v průmyslu a ze 57,7 % ve službách. Lidé ve věku 55-59 let pracují v zemědělství ze 4,6 %, v průmyslu ze 40,1 % a ve službách z 55,2 %. Zastoupení nejstarších osob (60 a více let) v národním hospodářství je 4,6 % v zemědělství, 30,1 % v průmyslu a 65,4 % ve službách.

Graf 20:

**Průměrná mzda zaměstnanců podle věkových skupin v roce 2009
(Zdroj: ČSÚ)**



Metodika: Průměrná hrubá měsíční mzda představuje podíl mezd bez ostatních osobních nákladů připadající na jednoho zaměstnance evidenčního počtu za měsíc. Do mezd se zahrnují základní mzdy a platy, příplatky a doplatky ke mzdě nebo platu, odměny, náhrady mezd a platů, odměny za pracovní pohotovost a jiné složky mzdy nebo platu. Jedná se o hrubé mzdy, tj. před snížením o pojistné na všeobecné zdravotní pojištění a sociální zabezpečení, zálohové splátky daně z příjmů fyzických osob a další zákonné nebo se zaměstnancem dohodnuté srážky. Do mezd nejsou zahrnuty náhrady mzdy nebo platu po dobu prvních 14 kalendářních dnů trvání dočasné pracovní neschopnosti placené zaměstnavatelem. Zahrnuty jsou částky v daném období zúčtované k výplatě, bez ohledu na to, zda byly ve skutečnosti zaměstnancům vyplaceny.

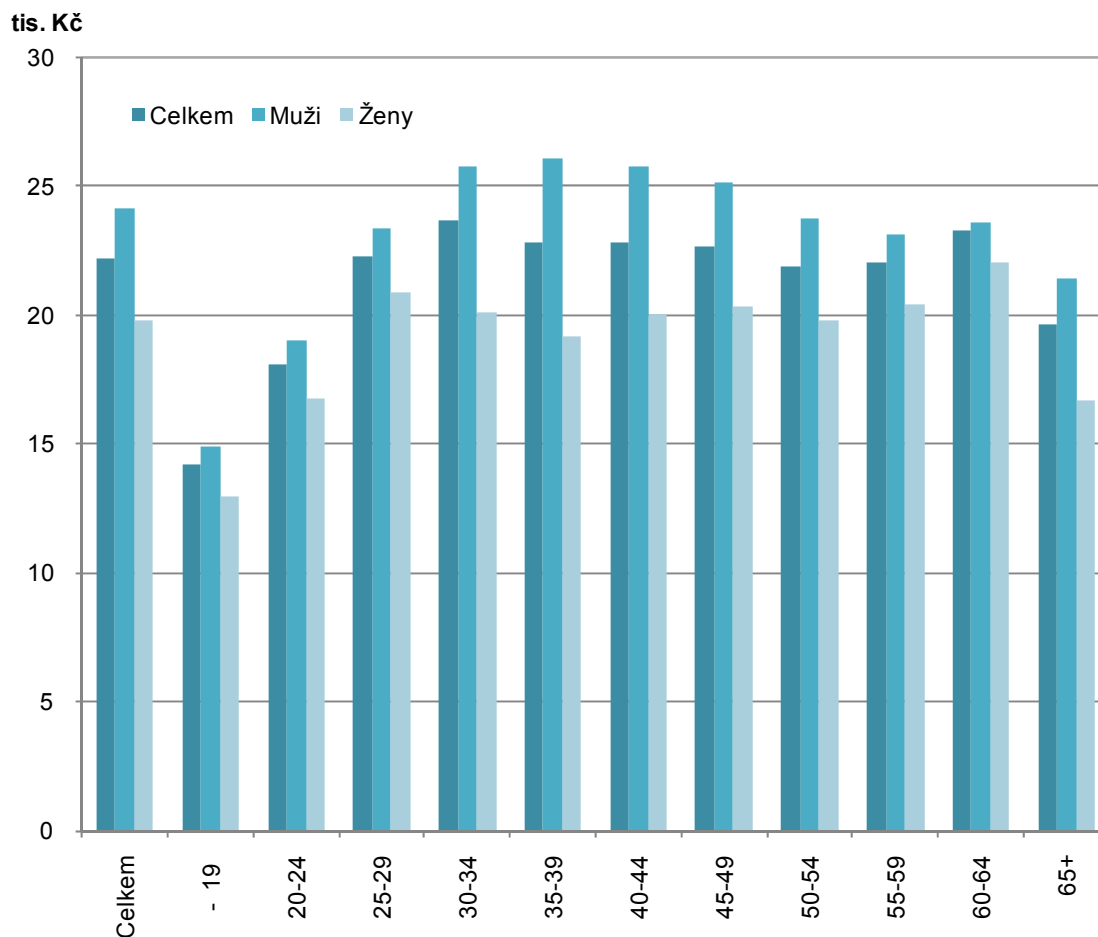
V údajích o počtu zaměstnanců a průměrných mzdách nejsou zahrnuty osoby vykonávající veřejné funkce (např. poslanci, senátoři, uvolnění členové zastupitelstev všech stupňů), soudci, ženy na mateřské dovolené, osoby na rodičovské dovolené (nepracují-li současně v pracovním poměru), učni, osoby pracující pro firmu na základě dohod o pracích konaných mimo pracovní poměr, zaměstnanci ekonomických subjektů statisticky nesledovaných

Mediánová hrubá měsíční mzda představuje reálnou, extrémními hodnotami nezkreslenou, hodnotu úrovně mezd jednotlivých zaměstnanců.

Průměrná mzda je nejvyšší u mužů ve věkové kategorii 40-44 let, u žen až ve věku 60-64 let, tedy těsně před odchodem do důchodu. Zatímco ve věku 65 a více let mzda mužů po poklesu v 55-59 letech ještě stoupla, u žen v této věkové kategorii klesla.

Graf 21:

**Medián mezd zaměstnanců podle věkových skupin v roce 2009
(Zdroj: ČSÚ)**



Starší muži nedosahují takových mediánových mezd jako muži mladších věkových kategorií. Muži ve věku 50-54 let pobírají mediánovou mzdu 23 761 Kč, 60-64 let 23 623 Kč, 55-59 let 23 121 Kč a 65 a více let 21 391 Kč.
Ženy jsou nejlépe zaplacené ve věkové kategorii 60-64 let (22 035 Kč), v 55-59 letech věku mediánová mzda žen dosahuje výše 20 452 Kč, ve věku 45-49 let ženy mají 20 310 Kč, v 50-54 letech 19 774 Kč a v 65 a více letech 16 706 Kč.

Tabulka 24: Průměrná mzda a medián mezd zaměstnanců podle věkových kategorií v roce 2009 (Zdroj: ČSÚ)

Věková kategorie	Průměrná mzda v Kč			Medián mezd v Kč		
	celkem	muži	ženy	celkem	muži	ženy
Celkem	26 677	29 953	22 414	22 229	24 158	19 797
-19	14 869	15 598	13 479	14 211	14 880	12 964
20-24	18 834	19 740	17 540	18 064	19 008	16 728
25-29	24 347	25 501	22 718	22 297	23 326	20 915
30-34	28 343	30 974	23 761	23 699	25 777	20 133
35-39	28 504	33 429	22 034	22 855	26 101	19 196
40-44	28 508	33 894	22 787	22 848	25 799	20 017
45-49	27 689	32 554	22 780	22 690	25 166	20 310
50-54	25 975	29 793	22 190	21 900	23 761	19 777
55-59	25 910	28 320	22 762	22 052	23 121	20 452
60-64	28 618	29 864	24 828	23 306	23 632	22 035
65+	27 733	30 486	21 084	19 672	21 391	16 706

Průměrná mzda mužů s narůstajícím věkem klesá, mírný nárůst je až ve věkové kategorii 60-64 let, který pokračuje i v nejstarší věkové kategorii. Mzda žen narůstá až těsně před důchodem, konkrétně ve věkové kategorii 60-64 let, a značně klesá ve věkové kategorii 65 a více let.

Tabulka 25: Podíl mezd žen vůči mzdám mužů (v %) (Zdroj: ČSÚ)

Věk zaměstnance	Průměrná mzda v %	Medián mezd v %
	ženy	ženy
Celkem	75	82
-19	86	87
20-24	89	88
25-29	89	90
30-34	77	78
35-39	66	74
40-44	67	78
45-49	70	81
50-54	74	83
55-59	80	88
60-64	83	93
65+	69	78

Ženy ve všech věkových kategoriích dosahují menší výše mezd než muži. Procentuální vyjádření mezd žen vůči mzdám mužů uvádí tabulka. Průměrná mzda dosahuje pouze 75 % mzdy muže, mediánová mzda 82 %. Největší rozdíly ve mzdách mužů a žen jsou ve věkové kategorii 35-39 let, kdy ženy dosahují pouze 66 % průměrné mzdy mužů a 74 % mediánové.