

8. Státní rozpočet

Státní rozpočet loni hospodařil s hlubokým deficitem třetí rok v řadě.

Za celý rok 2022 skončilo hospodaření státního rozpočtu (SR)¹ deficitem ve výši 360,4 mld. korun, jenž se významně neodchýlil od rozpočtového očekávání². Hluboký schodek byl zaznamenán již třetím rokem v řadě, loňský výsledek byl však v tomto ohledu relativně nejpříznivější³. Za meziročním snížením celkového schodku stálo loni převážně příznivější hospodaření SR v 1. čtvrtletí, kdy deficit nepřesáhl 60 mld. korun. Tehdy již na rozdíl od počátku roku 2021 nebyla vlivem protipandemických restrikcí omezena ekonomická aktivita a citelně také poklesla potřeba pomoci postiženým podnikům i domácnostem. V další části roku 2022 došlo vlivem války na Ukrajině k razantní akceleraci růstu cen energií i paliv. Nárůst cen postupně prostoupil celou tuzemskou ekonomikou a nasměroval ji na sestupnou fázi hospodářského cyklu. Tyto vlivy se zpočátku negativně projevíly spíše na výdajové straně rozpočtu – vyššími sociálními transfery (vč. těch spojených s uprchlickou vlnou z Ukrajiny), úhradami části nákladů na energie domácnostem, nákladnějším běžným provozem státu i prodražováním plánovaných investic. V závěru roku byl ale stále více patrný i jejich negativní dopad na rozpočtové příjmy – především v oblasti nepřímých daní. Jak celoroční celkové příjmy, tak výdaje zůstaly za rozpočtovým očekáváním (shodně o 3,7 %).

Dopady války na Ukrajině ovlivnily celkové příjmy i výdaje. Ty zůstaly shodně o 3,7 % za rozpočtovým očekáváním.

K růstu celkových příjmů nejvíce přispělo vyšší inkaso DPH a pojistné na sociální zabezpečení.

Celkové příjmy SR se v roce 2022 meziročně zvýšily o 9,2 % (+137,2 mld. korun). Stály za tím hlavně vyšší daňové příjmy, zejména z DPH (+46,7 mld. korun), i růst výběru povinného pojistného na sociální zabezpečení (+35,9 mld.). Mírně pozitivně působily v úhrnu nedaňové a kapitálové příjmy a transfery (+5,5 mld. korun), a to primárně vlivem plánovaného převodu prostředků z privatizačního účtu do příjmů SR uskutečněného v prosinci 2022. Vzrostly také výnosy z dividend (o 14 mld. korun). Díky tomu došlo ke kompenzaci neočekávaného výpadku příjmů z rozpočtu EU (jejich objem byl meziročně nižší o 6,6 % a nedosáhl ani tří pětin celoroční rozpočtově očekávané výše)⁴. Celostátní daňové inkaso (bez pojistného) vzrostlo loni meziročně o 13,2 %, ve druhém pololetí byl však patrný dopad slábnoucího výkonu ekonomiky. Zatímco ve 2. čtvrtletí posílilo toto inkaso o 22,5 %, v posledním kvartálu již jen o 7,2 %. Zpomalení odráželo vývoj inkasa nepřímých daní, u přímých daní se zatím tento trend neprojevoval.

Svízný růst výběru DPH byl výrazně ovlivněn rostoucí cenovou hladinou, ve 2. pololetí se začal projevovat i vliv slábnoucí spotřeby domácností.

Z váhově dominantní daně – DPH – získal SR vloni meziročně o 15,6 % více. Šlo o nejvyšší růst v současném miléniu, za kterým stála především cenová akcelerace váhově významných položek spotřebního koše. Tempo růstu inkasa v průběhu loňského roku klesalo – ve 3. čtvrtletí činilo 10,9 %, ve 4. čtvrtletí 9,0 %. Negativní efekt poklesu spotřeby domácností stále více tlumil vliv sílících cen (např. potravin). Rovněž negativně, avšak řádově méně, působilo na inkaso i prominutí DPH na vybrané komodity (např. vakcíny, respirátory). Celostátní výběr DPH (na úrovni všech veřejných rozpočtů) převýšil loni inkaso z předkrizového roku 2019 o 24,2 %, téměř shodně vzrostly v Česku za stejné období také spotřebitelské ceny (23,4 %)

Výběr spotřebních daní vzrostl jen mírně a u všech významných položek zaostal za rozpočtovým očekáváním.

Přestože ze spotřebních daní (vč. energetických) plynulo vloni do SR meziročně o 2,2 % více, výše inkasa (obdobně jako u DPH) za rozpočtovým očekáváním zaostala. Výběr váhově nejvýznamnější spotřební daně – z minerálních olejů – oproti roku 2021 poklesl o 4,1 %, (resp. o 3,1 mld. korun) výhradně vlivem nepříznivého vývoje ve 2. pololetí 2022⁵. Projevila se zde jak nižší letní i podzimní spotřeba nafty i benzínu (zejména vlivem rekordně

¹ Pokud není uvedeno jinak, vycházejí všechny údaje týkající se státního rozpočtu z dat Ministerstva financí o pokladním plnění.

² Dle novely zákona (č. 57/2022 Sb.) o státním rozpočtu na rok 2022 (schválené 18. října 2022), která navýšila očekávaný schodek na 375 mld. korun (z 280 mld. korun uvedených v původní verzi zákona o rozpočtu z 10. března 2022).

³ To podtrhuje i schodek po očištění o příjmy a výdaje související se společnými projekty ČR a EU, který loni činil 316,1 mld. korun (v letech 2020 a 2021 pak 364,9 mld., resp. 408,6 mld.).

⁴ Stálo za tím zpoždění plateb za schválené projekty, jež byly již dříve předfinancovány z rozpočtu ČR.

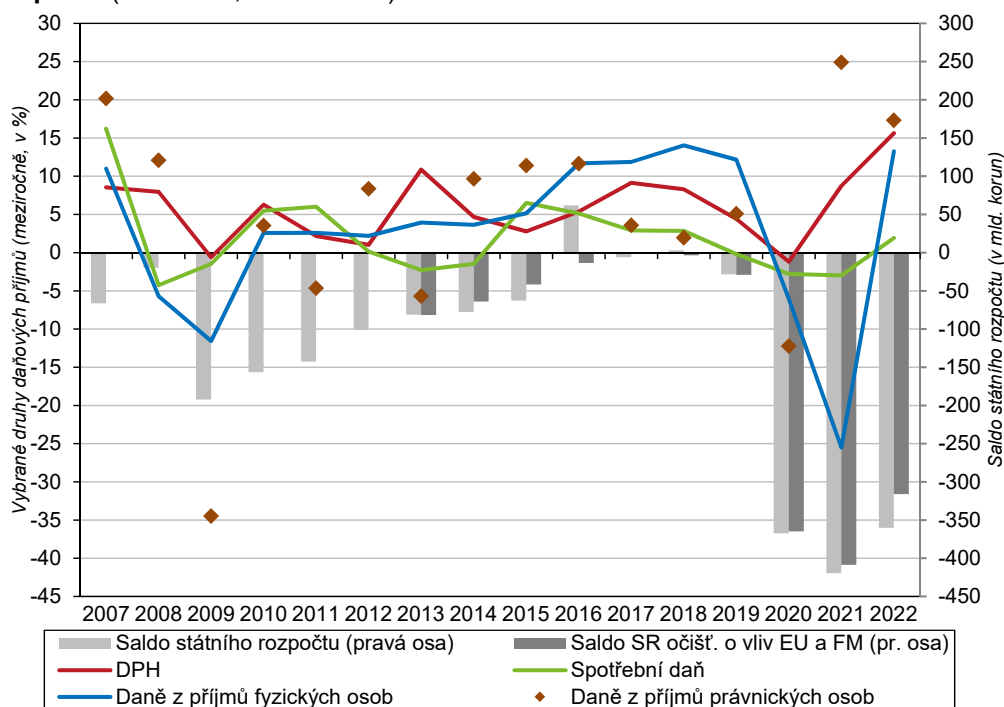
⁵ Ve 3. čtvrtletí 2022 propadlo inkaso o 13,7 %, následující kvartál dokonce o 18,1 %.

vysokých cen), tak dopady snížené sazby daně⁶. Výběr daně z tabákových výrobků loni vzrostl o 5,6 % a kompenzoval SR nižší inkaso daně z minerálních olejů (v samotném 4. čtvrtletí však i zde došlo k poklesu). Vyšší celoroční inkaso odráželo především vliv pokračujícího navýšení daňové sazby u tabákových výrobků. Celkový výběr spotřebních daní rostl i díky vyšším sazbám odvodů ze starších solárních elektráren, celoroční plánované inkaso ale ani zde nebylo zcela naplněno. To platilo rovněž pro inkaso daně z lihu (s meziročním růstem o 1,7 %) či piva (+6,7 %). Lépe na tom byl výběr váhově okrajové daně z vína (+14,4 %), který zřetelně překonal i předkrizovou úroveň.

Výběr daně z příjmů právnických osob rostl svižně po celý loňský rok. Pozitivně se na něm podepsaly velké podniky v některých odvětvích.

Příjem SR z korporátní daně vystoupal loni na rekordní výši (151,5 mld. korun). Meziročně posílil o šestinu a významně předčil i rozpočtové očekávání (o 15 %, resp. 20 mld. korun). Pozitivně se projevilo vysoké červnové inkaso (zahrnující čtvrtletní i pololetní zálohy na dani a část úhrady daně za rok 2021), vysokou dynamiku si však inkaso udrželo i na konci roku (díky čtvrtletní záloze na dani). Výběr daně odrážel příznivé hospodářské výsledky některých velkých podniků (např. v oblasti energetiky, obchodu či peněžnictví). Na výši inkasa měly ovšem vliv i dílčí legislativní úpravy⁷.

Graf č. 18 Celostátní inkasa daňových příjmů (meziročně, v %) a saldo státního rozpočtu (roční úhrn, v mld. korun)



Poznámka: Údaje očištěné o vliv prostředků z EU a Finančních mechanismů jsou k dispozici od roku 2013. Zdroj: MF ČR

Růst inkasa DPFO placené plátcí vzrostl díky příznivému vývoji na trhu práce. Opačný vliv měly legislativní úpravy.

Z inkasa daně z příjmů od fyzických osob (DPFO) plynulo do SR meziročně o 13,4 % více, na což měla vliv vyšší zaměstnanost i svižný nominální růst průměrných mezd v soukromé sféře. S ústupem pandemie souvisela i slábnoucí role dříve vyplacených kompenzačních bonusů (na pomoc drobným podnikatelům), která ještě v roce 2021 významně snižovala inkaso DPFO. Opačně působily legislativní úpravy (pokračující zvyšování daňové slevy na poplatníka, vyšší daňové zvýhodnění na děti či zrušení stropu na uplatnění daňového bonusu). K růstu inkasa DPFO přispěla nejvíce objemově klíčová daň placená plátcí (za

⁶ Od června do konce září 2022 byla snížena sazba spotřební daně z benzínu a motorové nafty o 1,50 Kč na litr. U nafty bylo toto opatření prodlouženo až do konce roku 2023. Dle propočtů MF ČR měly tyto daňové úpravy na celoroční inkaso negativní dopad ve výši 5,3 mld. korun.

⁷ Vysoký meziroční růst inkasa korporátní daně byl částečně ovlivněn předloňským posunem lhůty pro zaplacení záloh na dani (na základě individuálních žádostí firem) s negativním dopadem na příjem této daně do SR ve výši 22,1 mld. korun (za rok 2021). Dále šlo také o změnu ve zdanění rezerv pojišťoven.



Vysoký růst zaznamenalo inkaso DPFO vybírané srážkou. zaměstnance), jejíž výběr meziročně vzrostl o rovných 8 % (resp. 7 mld. korun)⁸. Dynamičtěji vzrostlo inkaso ostatních příjmových daní od fyzických osob – jak u DPFO za poplatníky, resp. za osoby podávající příznání (+45 %) díky předložskému hospodářskému oživení i úpravě sazby daně pro vysoké příjmy, tak u srážkové daně (+30 %) vlivem růstu úrokových sazeb na vkladech i navýšení počtu osob pracujících formou dohod (zčásti související se zapojením ukrajinských uprchlíků na tuzemský pracovní trh).

Na počátku roku byly běžné výdaje SR tlumeny rozpočtovým provizoriem. Následně došlo k fiskální expanzi související s dopady pádivé inflace i s válkou na Ukrajině.

Celkové výdaje SR se loni meziročně mírně zvýšily (+4,1 %, resp. 77,8 mld. korun), k čemuž zásadně přispěly běžné výdaje (+68,2 mld. korun), řádově méně pak investice. Čerpání výdajů během roku 2022 se vyznačovalo větší nerovnoměrností. V 1. čtvrtletí ho limitoval režim rozpočtového provizoria⁹, následně vyvstala potřeba mimořádných výdajů v důsledku války na Ukrajině (zahraniční pomoc, výdaje na integraci uprchlíků v Česku, krizový management v oblasti státních hmotných rezerv). Fiskální expanzi navíc stále více stimulovaly dopady silící inflace v ČR umocněné nečekaným srpnovým strmým růstem cen energií na světových trzích. Ty vedly k potřebě valorizace důchodů i dalších sociálních dávek či zavedení úsporného energetického tarifu na pomoc domácnostem. Přestože růst celkových běžných výdajů byl vloni druhý nejnižší za posledních šest let (3,9 %), jejich výše překonala předkrizový rok 2019 o 27,3 %.

Výdaje na důchody rekordně vzrostly, počet jejich příjemců se třetím rokem v řadě mírně snížil.

Na rozdíl od let 2020 i 2021 byl loni růst běžných výdajů tažen hlavně prostředky na důchody. Ty meziročně vzrostly o nebyvalých 10,9 %, neboť se uskutečnila rekordní trojí zákonná valorizace důchodů¹⁰. Počet příjemců důchodů naopak třetím rokem v řadě klesal, v úhrnu byl oproti prosinci 2019 nižší o 1,8 %, hlavně vlivem zvýšené úmrtnosti. Současně přetrvával dlouhodobý trend růstu počtu osob s předčasným důchodem¹¹. Dobrá kondice trhu práce podporovala pokračující růst příjmů důchodového pojištění (+6,7 %). Saldo důchodového účtu¹² se po mírném přebytku v roce 2021 loni opět propadlo do deficitu (17,4 mld. korun).

Nedůchodové sociální dávky svižně rostly především vlivem dávek hmotné nouze a státní sociální podpory.

K růstu běžných výdajů SR loni, na rozdíl od roku 2021, přispěly i nedůchodové sociální dávky (meziročně vyšší o 11,2 %). Zásadní roli zde sehrály vyšší dávky pomoci v hmotné nouzi (+9,0 mld. korun), tažené z drtivé části výplatou humanitární dávky uprchlíkům z Ukrajiny. Významně se zvýšily i dávky státní sociální podpory (SSP, +7,6 mld. korun). Tyto vzrostly primárně vlivem výplaty jednorázového příspěvku na dítě¹³, přídavek na dítě (díky rozšíření počtu příjemců s nárokem na dávku) a příspěvků na bydlení (vlivem zvýšení nákladů uznatelných pro výplatu). Opačně působil mírný pokles čerpání u váhově dominantní položky SSP – rodičovských příspěvků (-2,4 mld. korun). Z dalších dávek narostl objem příspěvků na péči (+3,7 mld. korun)¹⁴. Naopak díky zlepšení epidemické situace klesly druhým rokem v řadě výdaje na dávky nemocenského pojištění (loni o 3,7 mld. korun), oproti roku 2019 vydal ovšem SR na těchto dávkách o pětinu více¹⁵. O řád méně „uspořil“ SR také na dávkách v nezaměstnanosti, jejich vyplacená výše mírně klesla druhým rokem v řadě. I tak dosahovala nezanedbatelných 9,9 mld. korun.

Dávky nemocenského pojištění se dále snižovaly, i tak stále převyšovaly příjmy z pojistného.

⁸ Celostátní výběr této daně (149,6 mld. korun) se loni pohyboval pouze na úrovni roku 2016, a to zejména vlivem snížení daňového zatížení práce od roku 2021 (v souvislosti se zrušením tzv. superhrubé mzdy).

⁹ Úhrn měsíčních výdajů ve všech organizačních složkách státu tak mohl dosáhnout maximálně jedné dvanáctiny celkových výdajů SR stanovených dle schváleného zákona o SR z roku 2021. Na počátku roku došlo k omezení možnosti předfinancování některých běžných transferů a zásadně limitováno bylo rovněž použití i dalších zdrojů financování (např. mimorozpočtové zdroje – především nároky z nespotřebovaných výdajů z minulých let). To vedlo mj. k odkladu zbytných provozních výdajů i investic.

¹⁰ Řádná lednová valorizace znamenala navýšení průměrného starobního důchodu o 5,2 % (805 korun), mimořádná valorizace v červnu analogicky o 6,3 % a v září pak o rovná 4 %. Průměrný měsíční starobní důchod (bez souběhu s ostatními důchody) tak loni v prosinci dosáhl u mužů 19 755 korun, u žen 16 484 korun.

¹¹ Ten byl v roce 2022 stimulován nezvykle vysokou valorizací, jež převýšila vliv „penalizace“ za odchod do předčasného důchodu. Z celkového počtu všech příjemců starobních důchodů tvořily osoby s předčasným důchodem již 28,7 %.

¹² Rozdíl mezi příjmy a výdaji na důchody ze SR. Ve výdajích nejsou zahrnuty náklady na správu systému důchodového pojištění.

¹³ Ten je vyplácen letos od srpna (ve výši 5 tis. korun za každé dítě) rodinám se středními a nižšími příjmy s cílem částečně kompenzovat rostoucí ceny energií, potravin a dalších potřeb těmto rodinám.

¹⁴ K tomu došlo zejména vlivem zákonného navýšení příspěvku pro postižené osoby ve dvou nejtěžších stupních závislosti.

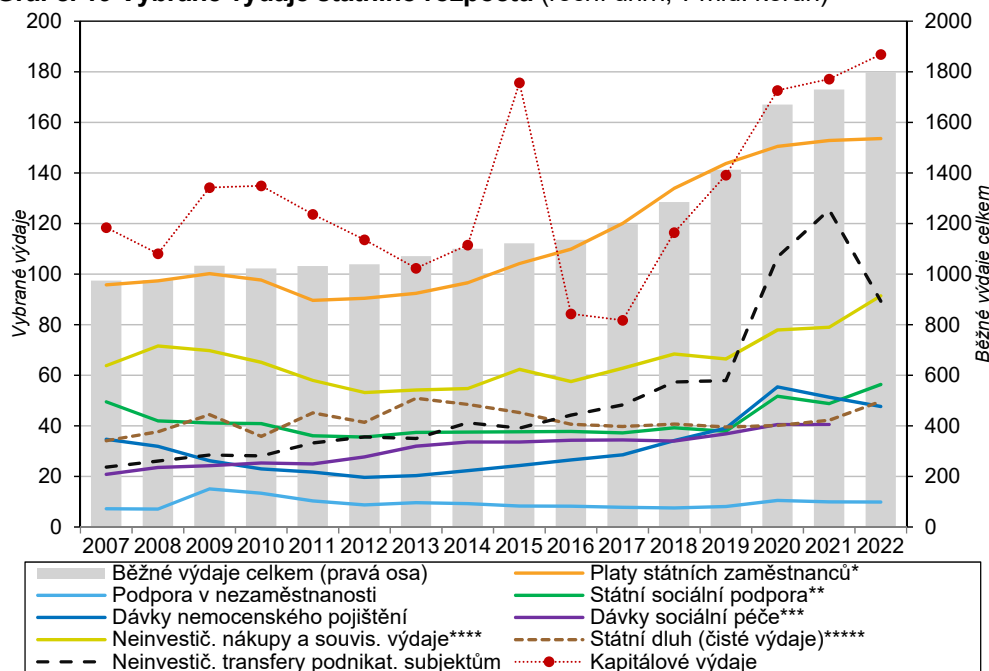
¹⁵ Výdaje na dávky nemocenského pojištění tak v roce 2022 převýšily příjmy plynoucí na nemocenské pojištění o 8 mld. korun. To značilo lepší výsledek než v roce 2021 (-14,4 mld.) a 2020 (-21,3 mld.). Přebytek v oblasti nemocenského pojištění byl naposledy zaznamenán v roce 2018 (+0,6 mld.).

Silný růst výdajů na neinvestiční nákupy souvisel hlavně s posilováním státních hmotných rezerv. Růst výdajů na obsluhu státního dluhu zrychlil a přiblížil se dosud rekordní výši z roku 2013.

Vyšší běžné transfery územním rozpočtům odrážely zejména mírné zvýšení platových tarifů ve školství.

Veškeré sociální dávky loni posílily o 75,7 mld. korun (polovina z toho připadala na poslední čtyři měsíce roku). Tvořily 42,7 % všech běžných výdajů SR, což však bylo zhruba o 3 p. b. méně než v období hospodářské recese (2012 až 2013). Mimo oblast sociálních dávek přispěl k růstu celkových běžných výdajů nejvíce nečekaně vysoký objem neinvestičních nákupů státu (+15,8 %, resp. 12,4 mld. korun), u nichž se projevily vyšší výdaje na posilování státních hmotných rezerv (hlavně zemního plynu), úhrada starších nákladů České pošty, rostoucí ceny za spotřebované energie či vyšší potřeba nákupu léků a zdravotnického materiálu. SR více zatížily i čisté výdaje na obsluhu státního dluhu¹⁶. Jejich růst oproti roku 2021 zrychlil. Loni dosáhl 17,7 % a svou výší (49,7 mld. korun) se těsně přiblížil rekordním výdajům z roku 2013. To souviselo s růstem výše dluhu i úrokových sazeb na tuzemských státních dluhopisech. Objemově významné běžné transfery krajům a obcím v souladu s rozpočtovým očekáváním za loňský rok mírně vzrostly (+2,3 %, +5,3 mld. korun). Prorůstově zde působil mírný růst platových tarifů pedagogů základních a středních škol (+2 %) i kompenzace územním samosprávám za ubytování uprchlíků, opačný vliv mělo snížení prostředků na sociální služby či lůžkovou péči (související s předloňskými mimořádnými odměnami). Z ostatních běžných výdajů vzrostly platby veřejného zdravotního pojištění za tzv. státní pojištěnce (2,4 %), jež byly ovlivněny jak změnou valorizačního mechanismu¹⁷, tak vyšším počtem pojištěnců.

Graf č. 19 Vybrané výdaje státního rozpočtu (roční úhrn, v mld. korun)



*Pokrývají výdaje na platy v organizačních složkách státu. Nezahnují například mzdové výdaje na regionální školství.
 Zahrnuje i dávky péčovské péče. *Zahrnují dávky pomoci v hmotné nouzi, dávky osobám se zdravotním postižením, příspěvek na péči dle zákona o soc. službách. Jsou zde obsaženy i dávky humanitární pomoci poskytnuté občanům Ukrajiny.
 ****Obsahují zejména výdaje na nákup služeb, materiálu, energií či ostatních služeb (například výdaje na opravy a udržování).
 *****Vyjadřuje saldo rozpočtové kapitoly Státní dluh. Zdroj: MF ČR, MPSV

Rozpočtově očekávaný propad běžných transferů podnikatelům souvisel s útlumem záchranných programů za pandemie. V druhé půli roku byl ale tlumen výdaji na energetický tarif.

Ve směru poklesu běžných výdajů dle očekávání výrazně působily neinvestiční transfery podnikatelům, jež meziročně propadly o 28,8 %, resp. 36,1 mld. korun. Projevil se zde zásadní útlum záchranných programů pro podniky zasažené dopady pandemie (o 60 mld. korun), dílčí vliv měly také nižší zálohové dotace na obnovitelné zdroje energie. Opačně působily zejména nové dotace na úspory energie (tzv. energetický tarif sloužící jako pomoc domácnostem) vyplacené letos v září (17,4 mld. korun) a v menší míře také odpuštění poplatku za obnovitelné zdroje energie. Snížení dotací příspěvkovým organizacím (-4,3 %) je úzce spojeno s vyšší předloňskou základnou ovlivněnou výplatou mimořádných odměn

¹⁶ Čisté výdaje odpovídají saldu rozpočtové kapitoly Státní dluh (č. 396).

¹⁷ Měsíční platby státu se od ledna 2022 zvýšily z 1767 korun na 1967 korun na osobu. Podle později schválené novely zákona o veřejném zdravotním pojištění však došlo od září 2022 k poklesu platby na 1 487 korun.

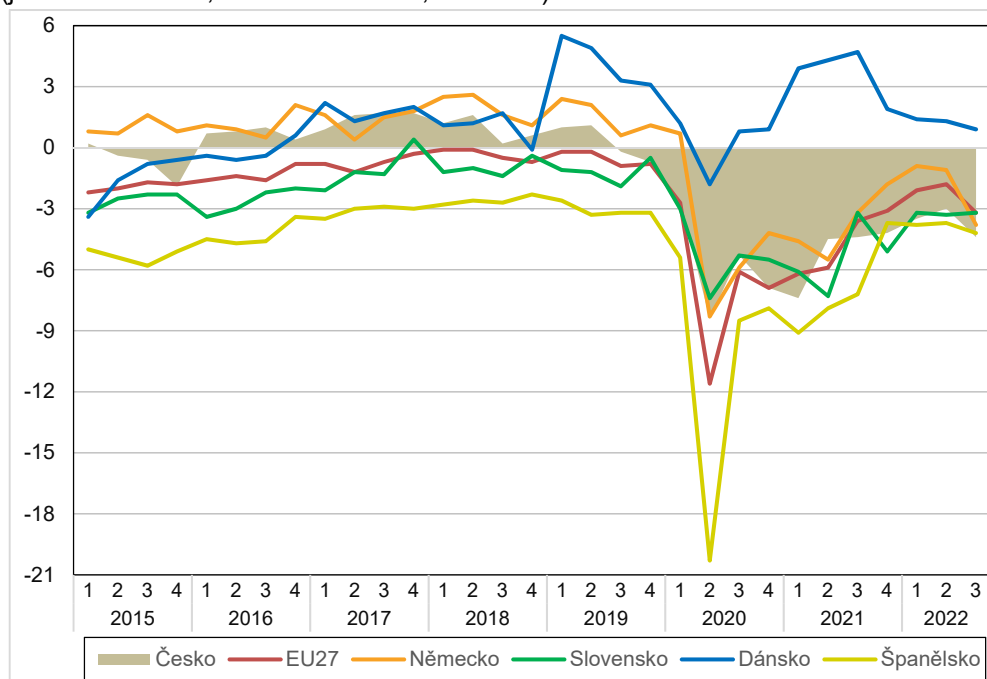


zdravotníkům. S ústupem pandemie souvisel rovněž pokles dotací neziskovým organizacím (-11,9 %), hlavně v oblasti školství a sportu. Růst dlouhodobě rostoucích povinných odvodů ČR do rozpočtu EU se loni zastavil (-1,8 %), a to poprvé od roku 2017. Váhově významné výdaje na platy v organizačních složkách státu druhým rokem v řadě fakticky stagnovaly.

Mírný růst investic odrážel vyšší výdaje na dopravní infrastrukturu i životní prostředí. Přispěly k němu investice na společné projekty ČR a EU.

Kapitálové výdaje SR se díky výraznému zrychlení čerpání v samém závěru loňského roku¹⁸ meziročně navýšily o 5,5 % a dosáhly rekordních 186,9 mld. korun. I tak ale o více než desetinu zaostaly za rozpočtovým očekáváním (dále mírně sníženým novelizovaným rozpočtem). Bezmála polovina prostředků směřovala loni státním fondům, zejména Fondu dopravní infrastruktury (meziročně o 11,7 mld. korun více) a Státnímu fondu životního prostředí (+8,0 mld. Kč, především na realizaci programu Nová zelená úsporám financovaného z prostředků Národního plánu obnovy). Mírně vzrostly i investiční transfery podnikatelům. Z hlediska zdroje financování přispěly k růstu investice na společné projekty ČR a EU (+19 mld. korun, na 93 mld.). Naproti tomu výdaje na projekty z výhradně národních zdrojů meziročně skoro o desetinu poklesly. Celkové investice tvořily loni 9,4 % veškerých výdajů SR. To sice bylo nejvíce za posledních sedm let, ale od dlouhodobého průměru (za celé období od vstupu ČR od EU) se významně neodchylovalo.

Graf č. 20 Saldo hospodaření sektoru vládních institucí ve vybraných státech EU (jednotlivá čtvrtletí, sezónně očištěno, v % HDP)



Zdroj: Eurostat

Výše státního dluhu vzrostla o více než 400 mld. korun třetím rokem v řadě. Loni se navýšila hodnota vnitřního i vnějšího dluhu.

Hluboký rozpočtový schodek se promítl do vysoké výpůjční potřeby státu. Státní dluh vystoupal na konci loňského prosince na 2 895 mld. korun, když za celý rok 2022 vzrostl o rekordních 429 mld. (+17,4 %)¹⁹. Zásadně se na tom podílely emise středně i dlouhodobých korunových dluhopisů (se splatností nad 1 rok) na domácím trhu, a to přesto, že nedosáhly intenzity z let 2020 ani 2021²⁰. Stát si loni naopak vypůjčil podstatně více od domácích (emise dluhopisů na počátku roku dosáhla 43 mld. korun)

¹⁸ V prosinci bylo ze SR na investicích čerpáno 39,5 mld. korun, tedy více než za první čtyři měsíce roku (28,5 mld.), které byly z velké části poznamenány režimem rozpočtového provizoria.

¹⁹ Nárůst dluhu v předchozích dvou letech silně poznamenaných dopady pandemie však také přesáhl 400 mld. korun (v roce 2020 +409,5 mld., o rok později +416,1 mld.).

²⁰ Hodnota všech státních dluhopisů v oběhu vzrostla za loňský rok o 243,7 mld. korun, tedy na 2 609,8 mld. Rovně dvě třetiny hodnoty dluhopisů držely v prosinci 2022 tuzemské finanční instituce, nerezidenti pak necelých 27 %. Z hlediska celkové držby dluhopisů posílil meziročně nejvíce podíl tuzemských domácností (na více než dvojnásobek -3,7 %), v menší míře také penzijních fondů, pojišťoven, investičních fondů a rovněž nerezidentů.

a intenzivněji rovněž využíval krátkodobých dluhových nástrojů (pokladničních poukázek i zápůjček na evrovém peněžním trhu). Proto také vzrostla druhým rokem v řadě i vnější zadluženost ČR (o více než 110 mld. korun) – na celkové výši státního dluhu se ovšem stále podílela méně než desetinou.

Schodek hospodaření sektoru vládních institucí v ČR se za tři čtvrtletí meziročně snížil o třetinu.

Celý sektor vládních institucí (VI) v ČR vykázal za 1. až 3. čtvrtletí 2022²¹ schodek 145 mld. korun²², což byl oproti rekordnímu deficitu ze shodného loňského období skoro o třetinu příznivější výsledek. Za tímto zlepšením stál výhradně vývoj v první polovině roku, ve kterém se ještě výrazněji projevoval dopad postpandemického oživení ekonomiky. Naopak ve 3. čtvrtletí se schodek prohloubil na 60 mld. korun (horší výsledek byl v tomto období zaznamenán pouze v krizovém roce 2009). Projevil se zde sílící meziroční růst výdajů sektoru VI (z 5,5 % ve 2. čtvrtletí na 12,2 % ve 3. čtvrtletí), za nímž stály vyšší sociální dávky (vč. mimořádné valorizace důchodů) i ostatní běžné transfery (vliv zavedení Úsporného energetického tarifu), růst vyplacených vlastnických důchodů (vlivem vyšších úroků) a vyšší objem mezispotřeby a investic (i v důsledku růstu cen v ekonomice). Naopak výrazně klesl objem vyplacených dotací, zůstal však nad úroveň roku 2019. Celkové příjmy sektoru VI, na rozdíl od výdajů, rostly během loňského roku stabilním tempem (v úhrnu za tři čtvrtletí o 10,7 %). Pozitivně se projevoval zejména výběr daně z výroby a z dovozu, jeho růstové tempo se ale vlivem slabnoucí spotřeby domácností snižovalo (ze 13,1 % ve 2. čtvrtletí na 8,7 % ve 3. čtvrtletí). Stabilně naproti tomu díky dobré kondici trhu práce rostlo inkaso běžných daní z důchodů či výběr sociálních příspěvků.

Jedním z dopadů nebyvale vysokého růstu cen v ekonomice bylo i zrychlení dynamiky výdajů sektoru VI ve 3. čtvrtletí.

Trend poklesu relativního deficitu hospodaření sektoru VI se ve 3. čtvrtletí v EU i v eurozóně zastavil.

Zlepšování kondice veřejných financí v EU i státech eurozóny (související i s výrazným útlumem mimořádných veřejných výdajů spojených s pandemií), patrně od počátku roku 2021, se zastavilo. Ve 3. čtvrtletí 2022 se deficit hospodaření sektoru VI v Unii prohloubil na 3,2 % HDP (v předchozím kvartálu totiž činil 1,8 % HDP – nejméně od konce roku 2019)²³. Rovněž v Česku se schodek ve 3. čtvrtletí prohloubil (na 4,4 % HDP). To již tak pátý kvartál v řadě vykazovalo horší výsledek než EU i eurozóna. Přes zhoršující se makroekonomickou situaci si stále zhruba třetina (zpravidla středních a menších) států Unie vloni na podzim uchovala mírně přebytky hospodaření. Naopak hluboký, více než 5% deficit sužoval sektor VI v Belgii, Maďarsku a Rumunsku.

Míra zadlužení v EU se druhý rok v řadě mírně snižovala. V Česku jako v jediné členské zemi ale během loňského roku vzrostla.

Míra zadlužení sektoru VI v EU po dosažení absolutního maxima na počátku roku 2021 (92 % HDP) setrvale mírně klesala. Loni na konci 3. čtvrtletí činila 85,1 % HDP a meziročně klesla o 4,6 p. b. K redukcí zadlužení v Unii i eurozóně došlo výhradně vlivem nominálního růstu výkonu ekonomiky, neboť absolutní výše dluhu nadále rostla (byť na rozdíl např. od situace v ČR jen mírně). Největšího zlepšení dosáhly některé dlouhodobě vysoce zadlužené státy – Řecko (o 25 p. b.) a Kypr (o 15 p. b.), významné bylo ale i mezi tradičně fiskálně stabilizovanými zeměmi (Irsko, Dánsko, Litva). Česko představovalo jediný členský stát Unie, v němž zadluženost meziročně vzrostla (ze 40,4 % HDP na rekordních 45,3 %). Míra zadlužení Česka byla ve 3. čtvrtletí v rámci členských států osmá nejvyšší (šlo o nejhorší postavení po roce 2014), nedosahovala však stále ani poloviny úrovně eurozóny. Poměr celkových příjmů sektoru VI k HDP se v loňském 1. až 3. čtvrtletí v Česku, na rozdíl od EU, stále nacházel pod úrovní roku 2019. Naopak relativní objem výdajů rostl v tuzemsku za stejné období svižněji než v Unii. Oproti nejvyšší úrovni zadlužení z éry předpandemické konjunktury (období 2015 až 2019) byl loni ve 3. čtvrtletí dluh sektoru VI zemích EU vyšší o 7,6 p. b. – v nejpostiženějších státech (Španělsko, Francie) až v rozmezí 17 až 18 p. b., v Česku o 15 p. b. Naopak lépe než před pandemií na tom byly jen Irsko (o 8 p. b.), s větším odstupem pak Dánsko, Švédsko a Chorvatsko.

Poměr příjmů sektoru VI k HDP zůstal v Česku pod úrovní roku 2019.

²¹ Údaje o hospodaření vládních institucí za 4. čtvrtletí i celý rok 2022 zveřejní ČSÚ 3. dubna 2023, Eurostat analogicky 21. dubna 2023. Detailnější zhodnocení tuzemského vývoje za 3. čtvrtletí 2022 je obsaženo v publikaci Analýza sektorových účtů:

<https://www.czso.cz/csu/czso/cr/analyza-ctvrtletnich-sektorovych-uctu-3-ctvrtleti-2022>

²² Není-li uvedeno jinak, jsou údaje o hospodaření sektoru VI v ČR vyjádřeny bez sezónního očištění.

²³ Údaje o saldu hospodaření sektoru VI v zemích EU vyjádřené po sezónním očištění.

