

## 2. Sociální vývoj

### 2.1 Zaměstnanost vč. ekonomické aktivity (VŠPS)

**Z dlouhodobého pohledu se pracovní síla v Plzeňském kraji mírně zvyšuje**

Podle výsledků Výběrového šetření pracovních sil (dále jen VŠPS) představovalo v roce 2015 **pracovní sílu**<sup>15</sup> v Plzeňském kraji 298,8 tis. osob, tj. meziročně o 1,4 % více a za období od roku 2010 o 8 tis. osob více (o 2,8 %). Změna vzdělanostní struktury obyvatelstva ve věku 15 a více let se ve sledovaném časovém období nejvíce projevila u vysokoškoláků, kde se jejich podíl (15,4 %) zvýšil meziročně o 0,9 procentního bodu a od roku 2010 o 3,4 procentního bodu. V ostatních vzdělanostních skupinách se počty ekonomicky aktivních snížily.

**Téměř pětinu pracovní síly tvoří vysokoškoláci**

Změna **struktury pracovní síly podle vzdělání** se projevuje zejména růstem podílu vysokoškoláků na pracovní síle (18,8 %), meziročně vzrostl podíl o 1,1 procentního bodu, přičemž nedosahuje průměru ČR o 3,8 procentního bodu. Podíl středoškoláků s maturitou (36,5 %) se meziročně snížil o 1,9 procentního bodu a leží mírně pod republikovým průměrem. Počet středoškoláků bez maturity včetně vyučených (38,4 %) meziročně téměř stagnuje (rozdíl 0,03 procentního bodu), avšak průměr ČR 35,5 % převyšuje o 2,9 procentního bodu. V Plzeňském kraji vzrostl i počet osob se základním vzděláním a bez vzdělání, a to meziročně o 0,8 procentního bodu. Proti dosaženému podílu v ČR je podíl v kraji vyšší o 1,5 procentního bodu.

**K nejvýraznější změně ve věkové struktuře pracovní síly došlo u osob ve věku 60 let a více**

Ve **věkové struktuře pracovní síly** v období roku 2010 až 2015 došlo k nejvýraznější změně u ekonomicky aktivních ve věkové kategorii 60 a více let, kdy na začátku sledovaného období bylo v této věkové skupině 5,1 % ekonomicky aktivních, zatímco na konci sledovaného období představovali ekonomicky aktivní ve věku 60 a více let 8,0 %. Tato změna souvisela s prodlužováním věku při odchodu do důchodu. Naopak nejvýraznější pokles zaznamenala věková kategorie 15 až 29 let (16,8 %), a to o 2,5 procentního bodu. Tento pokles souvisí s poklesem celkového počtu obyvatel ve věkové skupině 15 až 29 let v důsledku snížené porodnosti. V roce 2010 patřilo do věkové kategorie 15 až 29 let 108 018 obyvatel celkem, zatímco v roce 2015 pouze 92 903, což představuje celkový pokles o 14,0 %.

**Počet zaměstnaných má rostoucí trend**

Počet **zaměstnaných** se za posledních pět let postupně zvyšoval (s výjimkou roku 2014), až v roce 2015 dosáhl nejvyšší hodnoty 287,5 tis. osob. Z celkového počtu osob tvořících pracovní sílu zaměstnaní představovali 96,2 %. V meziročním srovnání byl podíl zaměstnaných vyšší o 1,3 procentního bodu. Z celkového počtu zaměstnaných tvořily 43,1 % ženy. Od roku 2010 se zvýšil podíl žen o 0,6 procentního bodu. I když byl podíl mužů (56,9 %) během sledovaného období vyšší než podíl žen, přesto lze zaznamenat klesající trend (od roku 2010 pokles o 0,6 procentního bodu).

**Zaměstnanost roste pouze v sekundárním sektoru**

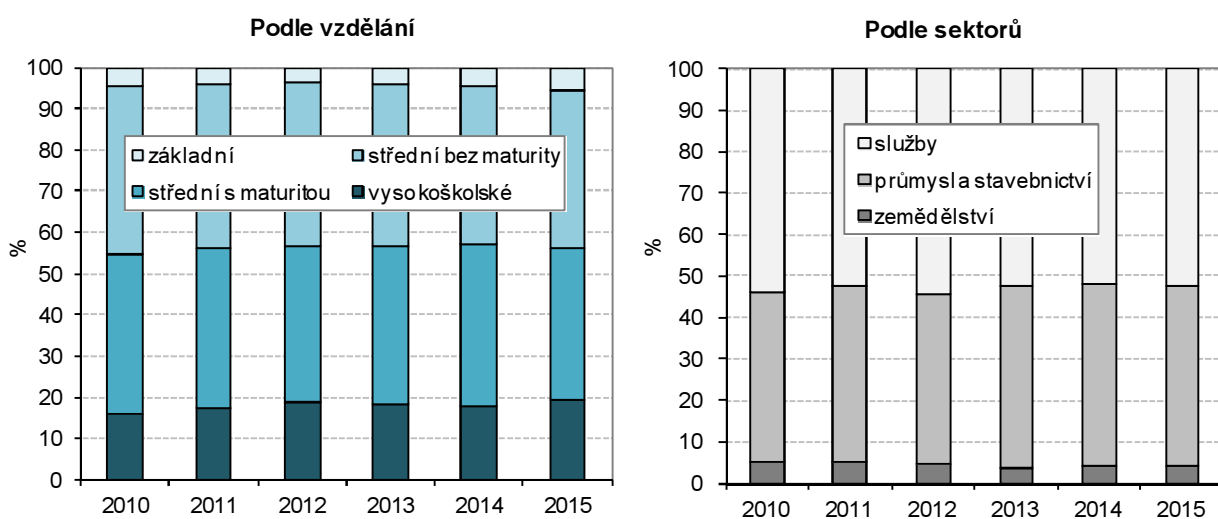
V hodnoceném období se podíl zaměstnaných zvýšil pouze v **sekundárním sektoru** (průmysl a stavebnictví). V roce 2010 dosahoval podíl zaměstnaných v sekundárním sektoru 41,1 %, v roce 2015 již 43,3 %. I když se podíl zaměstnaných v sekundárním sektoru meziročně snížil o 0,6 procentního bodu, přesto v mezikrajském srovnání byl pátým nejvyšším podílem v ČR a přesahoval republikový průměr o 5,2 procentního bodu. Přestože

<sup>15</sup> Pracovní síla je tvořena osobami ekonomicky aktivními (zaměstnanými i nezaměstnanými)



zaměstnanost v terciární sféře (službách) klesla proti roku 2010 o 1,4 procentního bodu, meziročně se zvýšil podíl v terciárním sektoru o 0,4 procentního bodu. V rámci ČR se jedná o pátý nejnižší podíl, který nedosahuje republikového průměru o 6,6 procentního bodu. Klesající tendence podílu zaměstnaných v primárním sektoru (zemědělství, lesnictví a rybářství) od roku 2010 byla v roce 2014 nahrazena mírným růstem. Meziroční nárůst zaměstnanosti v tomto sektoru představoval 0,2 procentního bodu. Na růstu zaměstnanosti v sekundárním sektoru se od roku 2010 nejvíce podílel zpracovatelský průmysl (nárůst o 17,7 %). Dalšími rychle rostoucími odvětvími byly doprava a skladování (nárůst o 19,9 %) a profesní, vědecké a technické činnosti (nárůst o 38,3 %). Naopak nejvyšší pokles zaměstnaných můžeme zaznamenat v odvětví těžby a dobývání (o 41,8 %), kulturních, zábavních a rekreačních činností (o 32,1 %) a v peněžnictví a pojišťovnictví (o 27,6 %).

**Graf 2.1 Zaměstnaní v Plzeňském kraji**



**Podíl podnikajících osob na celkově zaměstnaných se snižuje**

Podle postavení v zaměstnání (CZ-ICSE) představují nejvyšší podíl zaměstnaných osob v roce 2015 zaměstnanci (od roku 2012 včetně členů produkčních družstev), a to 86,2 %. V ostatní skupině podnikatelů (zaměstnavatelů a pracujících na vlastní účet) byl podíl zaměstnaných podstatně nižší (13,4 %). V meziročním srovnání vzrostl počet zaměstnanců včetně členů produkčních družstev o 2,7 %, počet podnikatelů naopak klesl o 10,9 %. Na celkovém počtu zaměstnaných celkem v ČR se podílel v roce 2015 Plzeňský kraj 5,7 % a podnikatelů 4,6 %. V mezikrajském srovnání vykazuje Plzeňský kraj druhý nejnižší podíl podnikatelské sféry na zaměstnaných celkem (13,4 %), oproti tomu má ale nejvyšší podíl zaměstnanců na zaměstnaných osobách celkem (86,2 %). V podnikatelské sféře nedosahuje kraj republikového podílu o 3,3 procentní body, u zaměstnanců převyšuje republikový podíl o 3,5 procentního bodu. Z dlouhodobějšího hlediska vývoje má jako jediná skupina zaměstnanců rostoucí trend. Průměrné tempo růstu této skupiny osob dosahuje 2,7 %, zatímco v podnikatelské sféře i přes variabilní vývoj byl zaznamenán pokles s průměrným tempem 6,3 %. I když zaměstnanost roste, podnikání se stává z hlediska pohledu stability pravidelných příjmů poměrně rizikové a pro určitou část podnikatelů je bezpečnější, pokud vedle podnikání vykonávají ještě další výdělečnou činnost jako zaměstnanci.

**Dlouhodobě roste počet zaměstnaných v ozbrojených silách a počet zákonodárců a řídicích pracovníků**

V roce 2015 se meziročně nejvíce zvýšily počty zaměstnaných (podle klasifikace zaměstnání CZ-ISCO) v kategorii zaměstnanců v ozbrojených silách (o 53,8 %), u pomocných a nekvalifikovaných pracovníků (o 32,6 %), kvalifikovaných pracovníků v zemědělství, lesnictví a rybnářství (o 21,7 %) a zákonodárců a řídicích pracovníků (o 15,6 %). Naopak výrazný pokles zaznamenala kategorie řemeslníků a opravářů (o 7,3 %). Z dlouhodobého pohledu (od roku 2010) se nárůst projevuje nejen u zaměstnanců v ozbrojených silách a zákonodárců a řídicích pracovníků, ale také v kategorii specialistů (o 38,2 %) a obsluhy strojů a zařízení a montérů (o 24,9 %). Nejvýraznější snížení zaměstnaných z dlouhodobého pohledu se projevovalo ve skupině technických a odborných pracovníků (pokles o téměř třetinu).

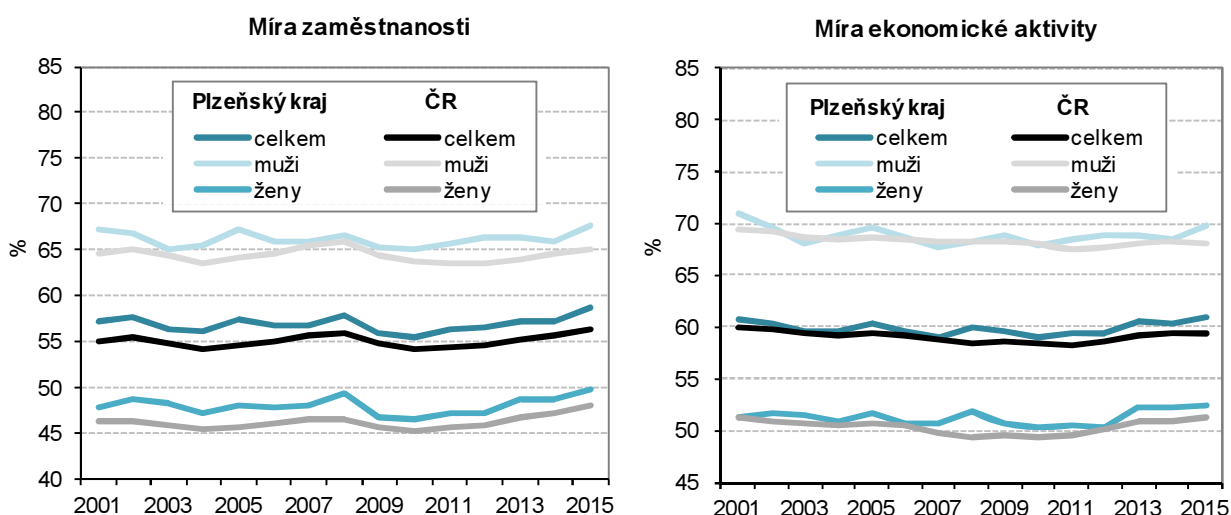
**Plzeňský kraj dosáhl v roce 2015 třetí nejvyšší hodnoty míry zaměstnanosti**

**Míra zaměstnanosti**<sup>16</sup> v roce 2015 dosáhla 58,7 % a představovala tak od roku 2010 nejvyšší dosaženou hodnotu (zvýšení o 3,1 procentního bodu). Ve srovnání s předchozím rokem stoupla o 1,5 procentního bodu. V mezikrajském srovnání se jedná o třetí nejvyšší hodnotu v ČR převyšující republikový průměr o 2,2 procentního bodu. Míra zaměstnanosti mužů činila 67,8 % a žen 49,9 %. Růst míry zaměstnanosti v rámci časové řady od roku 2010 byl vyšší u žen než u mužů. Zatímco se míra zaměstnanosti u žen zvýšila o 3,4 procentního bodu, u mužů jen o 2,8. Také průměrné tempo růstu ukazuje, že u žen jde o rychlejší průměrný růst (1,4 %) než u mužů (0,8 %).

**Míra ekonomické aktivity má mírně rostoucí trend i z genderového pohledu**

**Míra ekonomické aktivity**<sup>17</sup> má v celé sledované časové řadě mírně rostoucí trend. V roce 2015 činila míra ekonomické aktivity 61,0 %, což představuje v meziročním srovnání nárůst o 0,7 procentního bodu. V rámci ČR má Plzeňský kraj třetí nejvyšší míru ekonomické aktivity za Hl. městem Prahou (62,0 %) a Středočeským krajem (61,1 %). Republikový průměr přesahuje o 1,6 procentního bodu. Míra ekonomické aktivity mužů meziročně stoupla o 1,2 procentního bodu na 69,7 % a u žen pouze o 0,2 procentního bodu na 52,5 %.

**Graf 2.2 Míra zaměstnanosti a ekonomické aktivity v Plzeňském kraji a ČR**



<sup>16</sup> Podíl počtu zaměstnaných na počtu všech osob 15 letých a starších

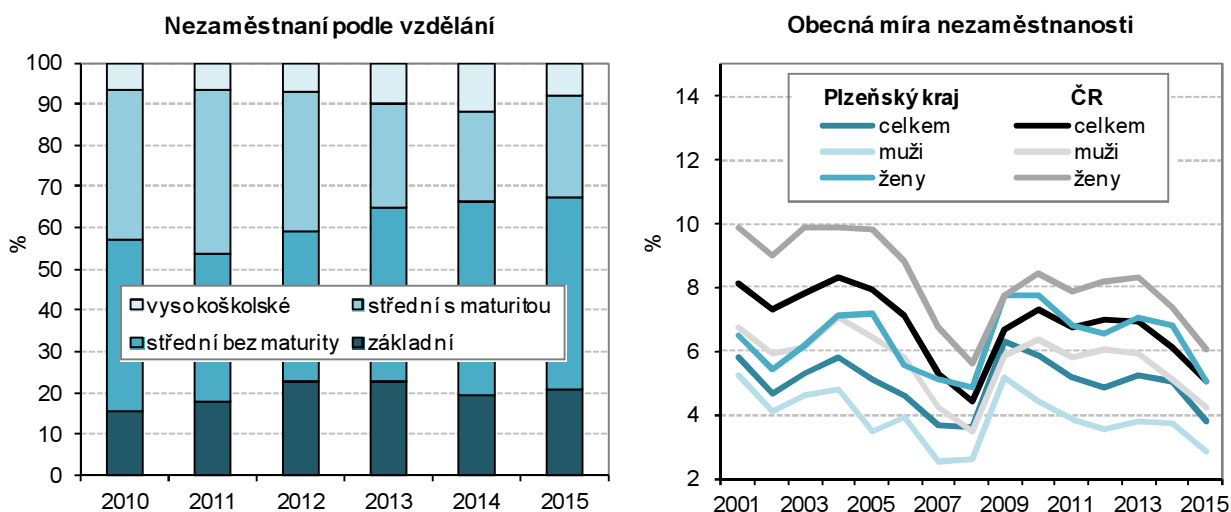
<sup>17</sup> Podíl počtu zaměstnaných a nezaměstnaných (pracovní síly) na počtu osob 15 letých a starších



**U počtu osob s druhým (dalším) zaměstnáním dochází k mírnému oživení**

V roce 2015 vykonávalo **druhé (další) zaměstnání** 5,9 tis. osob, což znamená o 0,6 tis. více než v předchozím roce. V dlouhodobé časové řadě je zaznamenán klesající trend až do roku 2013 (4,1 tis. osob), který je v roce 2014 nahrazen mírným oživením. Z celkového počtu zaměstnaných činily tyto osoby 2,1 %, tj. devátý nejvyšší podíl v mezikrajském srovnání ležící 0,2 procentního bodu pod republikovým podílem (2,3 %). Z genderového pohledu druhé (další) zaměstnání mělo 3,4 tis. mužů a 2,5 tis. žen. Meziročně se tyto počty zaměstnaných zvýšily o 14,8 % u mužů a o 7,7 % u žen. Z dlouhodobého pohledu se u obou pohlaví projevuje stejná tendence vývoje. Na celkovém počtu zaměstnaných mužů se podílejí muži s druhým (dalším) zaměstnáním 2,1 % a na celkovém počtu žen ženy s dalším zaměstnáním 2,0 %.

**Graf 2.3 Nezaměstnaní a obecná míra nezaměstnanosti v Plzeňském kraji**



**V rámci ČR zaujímá Plzeňský kraj v ukazateli obecné míry nezaměstnanosti třetí nejnižší místo**

Počet **nezaměstnaných** se během posledních pěti let snížil (ve srovnání s rokem 2010) o 33,6 % na 11,3 tis. osob. V roce 2015 byl počet nezaměstnaných nejnižší z celé časové řady. Meziročně se počet nezaměstnaných snížil o téměř jednu čtvrtinu. Ženy představovaly z celkového počtu nezaměstnaných 58,1 %. Klesající trend se projevil i z generového pohledu. **Obecná míra nezaměstnanosti**<sup>18</sup> dosáhla v roce 2015 hodnoty 3,8 %. Meziročně poklesla hodnota tohoto ukazatele o 1,3 procentního bodu. V mezikrajském srovnání zaujímá Plzeňský kraj třetí nejnižší místo za kraji Středočeským (3,5 %) a Hl. městem Prahou (2,8 %). Obecná míra nezaměstnanosti dosáhla u mužů 2,8 % a u žen 5,0 %. Pokles obecné míry nezaměstnanosti v rámci pětileté časové řady byl vyšší u žen než u mužů. Zatímco obecná míra nezaměstnanosti u mužů se snížila pouze o 1,6 procentního bodu, u žen o 2,7 procentního bodu.

**Plzeňský kraj v podílu seniorské kategorie na celkovém počtu ekonomicky neaktivních osob zaujímá čtvrté nejvyšší místo v ČR**

**Ekonomicky neaktivní obyvatelstvo** má v dlouhodobé časové řadě velice variabilní průběh. Průměrné tempo růstu od roku 2000 činilo pouhých 0,4 %. V roce 2015 dosáhl počet ekonomicky neaktivních hodnoty 191,2 tis. osob, což meziročně znamenalo snížení o 1,7 %. Z celkového počtu ekonomicky neaktivních osob bylo 64,8 % ve věkové kategorii 60 a více let (meziročně o 0,8 procentního bodu více). Ekonomicky neaktivní ve věkové kategorii 15 až 29 let tvořily z celkového počtu ekonomicky neaktivních 22,9 % (meziroční

<sup>18</sup> Podíl všech dosažitelných uchazečů o zaměstnání a ekonomicky aktivních osob (pracovní síly)

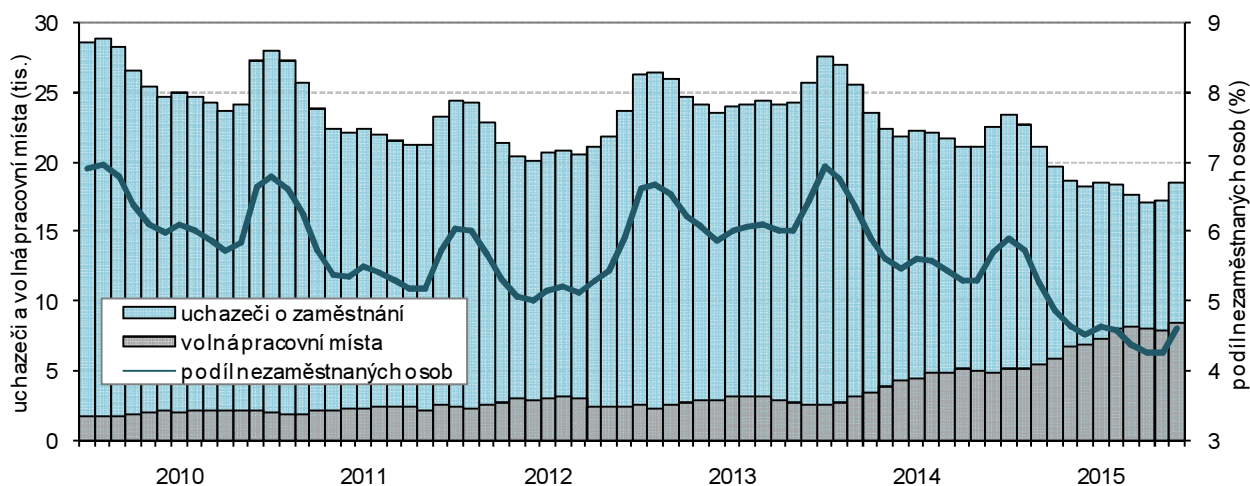
pokles o 1,1 procentního bodu). Vysoké počty ekonomicky neaktivních souvisí se stárnutím populace a se zvyšováním počtu obyvatelstva věku 60 a více let. Zatímco v roce 2000 činil podíl ekonomicky neaktivních seniorů (60 a více let) z celkového počtu ekonomicky neaktivního obyvatelstva 54,3 %, v roce 2015 se zvýšil o 10,5 procentního bodu. Z genderového pohledu v roce 2015 ženy tvořily 61,8 % z celkového počtu ekonomicky neaktivních (meziročně podíl vzrostl o 0,8 procentního bodu), muži se podíleli 38,2 % (meziroční pokles o 0,8 procentního bodu). U mužů i u žen se mírně snížil meziročně podíl 60 a více letých seniorů na celkovém počtu ekonomicky neaktivních, jedním z důvodů může být i prodloužení věku odchodu do důchodu. V mezikrajském srovnání zaujímá Plzeňský kraj v podílu seniorské kategorie na celkovém počtu ekonomicky neaktivních osob čtvrté nejvyšší místo za kraji Královéhradeckým, Pardubickým a Zlínským. Toto umístění je v relaci se skutečností, že obyvatelstvo Plzeňského kraje patří v rámci republiky k nejstarším.

## 2.2 Nezaměstnanost (MPSV)

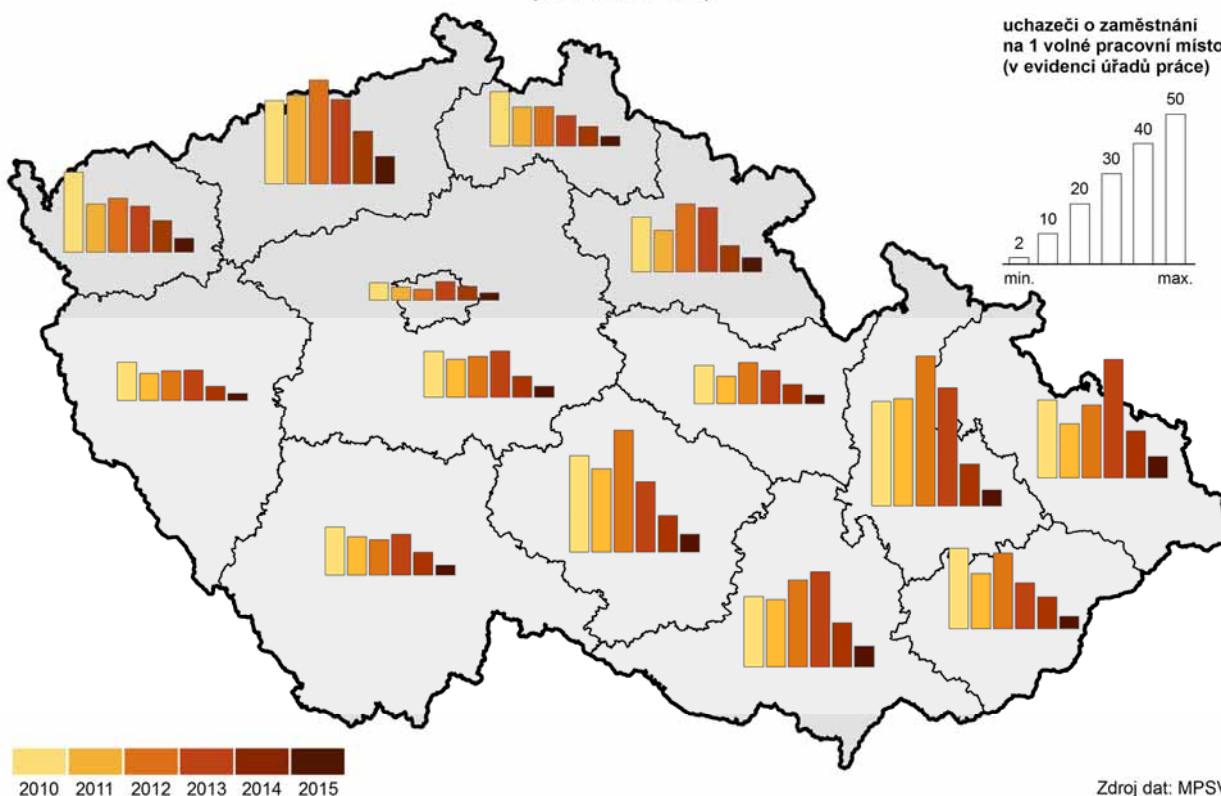
**Nejméně se daří snižovat počty uchazečů o zaměstnání se zdravotním postižením**

K 31. 12. 2015 bylo na úřadech práce Plzeňského kraje evidováno 18 587 uchazečů o zaměstnání, tj. o 17,9 % méně než v předchozím období. Zatímco v roce 2010 dosahoval počet uchazečů o zaměstnání 27 267 osob, v roce 2015 to bylo o téměř o jednu třetinu méně (o 31,8 %). Z celkového počtu uchazečů v roce 2015 představovaly 52,1 % ženy a 47,9 % muži. Počet dosažitelných uchazečů v roce 2015 činil 17 607 osob, což znamenalo proti roku 2010 snížení o 33,7 % a meziročně o 19,6 %. Průměrný věk uchazeče se zvýšil od roku 2010 o 2,1 roku na 41,6 roku. Téměř o polovinu klesl za období od roku 2010 počet uchazečů absolventů škol a mladistvých. K 31. 12. 2015 dosáhl počet této kategorie uchazečů 934 osob (meziročně se snížil o téměř jednu čtvrtinu). Již ne tak vysokým tempem se daří snižovat počty uchazečů se zdravotním postižením. Zatímco v roce 2010 bylo evidováno 3 365 uchazečů se zdravotním postižením, v roce 2015 to bylo 3 045 osob, tzn. pokles o pouhých 9,5 %.

**Graf 2.4 Nezaměstnanost v Plzeňském kraji**



## Uchazeči o zaměstnání na 1 volné pracovní místo v krajích v letech 2010 až 2015 (stav k 31. 12.)



**Nejméně se daří  
snižovat uchazeče  
v seniorské věkové  
skupině a uchazeče  
s vysokoškolským  
vzděláním**

Během uplynulých šesti let se podle **věkové struktury** nejvíce snížil počet uchazečů o zaměstnání ve věkové kategorii do 19 let (o 53,1 %), dále v kategorii 20 až 24 let (o 47,8 %) a ve skupině 25 až 34 a 45 až 54 let o více jak jednu třetinu. Nejméně se dařilo snižovat počty uchazečů v seniorské kategorii (55 a více let), jejich počet klesl za šestileté období o pouhých 10,5 %. Z pohledu **vzdělanostní struktury** se počty nezaměstnaných uchazečů nejvíce snížily ve skupinách se středním vzděláním bez maturity (o 37,6 %) a se středním vzděláním s maturitou (o 32,2 %). Tento stav odpovídal situaci na trhu práce v Plzeňském kraji, kde nejvíce pracovních míst bylo v profesi obsluhy strojů a zařízení a montérů, a souvisel s rychle se rozvíjejícím zpracovatelským průmyslem. I když se dařilo stavy nezaměstnaných uchazečů se středním vzděláním výrazně snižovat, přesto zůstala tato skupina neumístěných uchazečů na trhu práce nejvyšší. Nejnižší pokles podle vzdělanostní struktury zaznamenala kromě vyššího odborného vzdělání skupina vysokoškoláků (pokles o 12,7 %). Vzdělání uchazečů vysokoškoláků totiž neodpovídá potřebám trhu práce, neboť upřednostňovali humanitní vzdělání před technickým. Uchazeči se základním vzděláním a bez vzdělání tvořili druhou nejčetnější skupinu nezaměstnaných. Během šestiletého období se počet těchto uchazečů snížil o více jak jednu čtvrtinu.

**Podíl dlouhodobě  
nezaměstnaných je  
v Plzeňském kraji čtvrtý  
nejnižší v ČR**

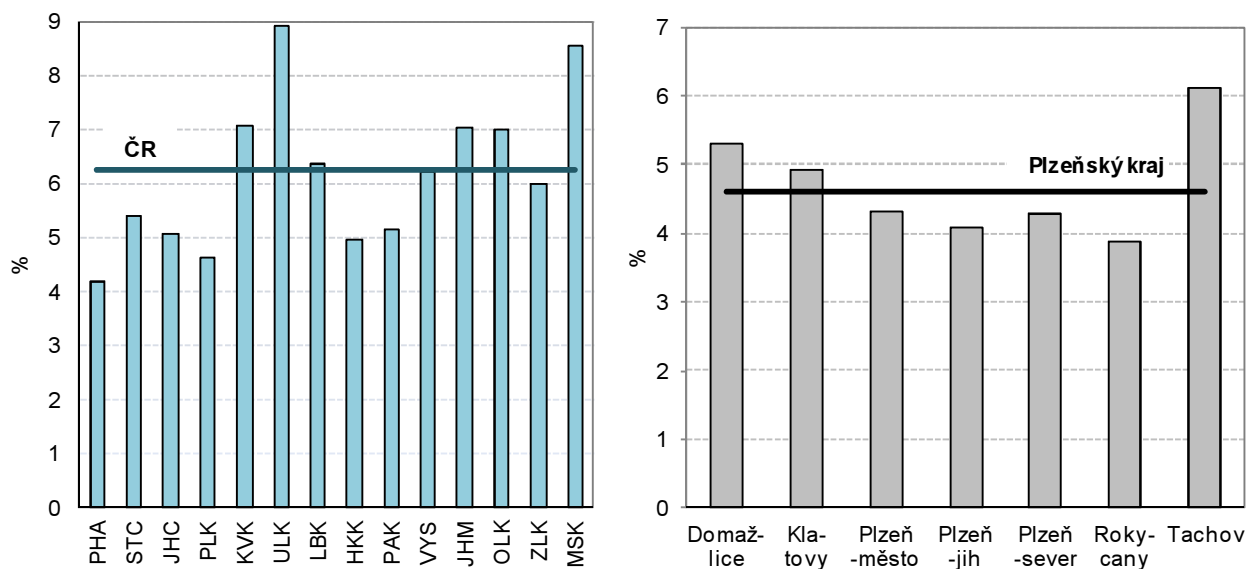
Podle **délky nezaměstnanosti** se během šestiletého období nejvíce snížily počty uchazečů s délkou evidence 1 až 2 roky (o 53,3 %) a 6 až 12 měsíců (o 43,8 %). Specifickou skupinu tvoří nezaměstnaní uchazeči s délkou evidence delší než 2 roky. K 31. 12. 2015 činil jejich počet 4 476, což představuje v porovnání s počátkem sledovaného období (rok 2010) zvýšení o 38,7 %. Podíl dlouhodobě nezaměstnaných osob (délka evidence je delší než 1 rok) na počtu obyvatel ve věku 15 až 64 let dosáhl k 31. 12. 2015 hodnoty 1,7 %.

Meziročně se snížil o 0,5 procentního bodu. V mezikrajském srovnání to znamená pro Plzeňský kraj čtvrtou nejnižší hodnotu podílu dlouhodobě nezaměstnaných ležících o 1 procentní bod pod republikovým podílem.

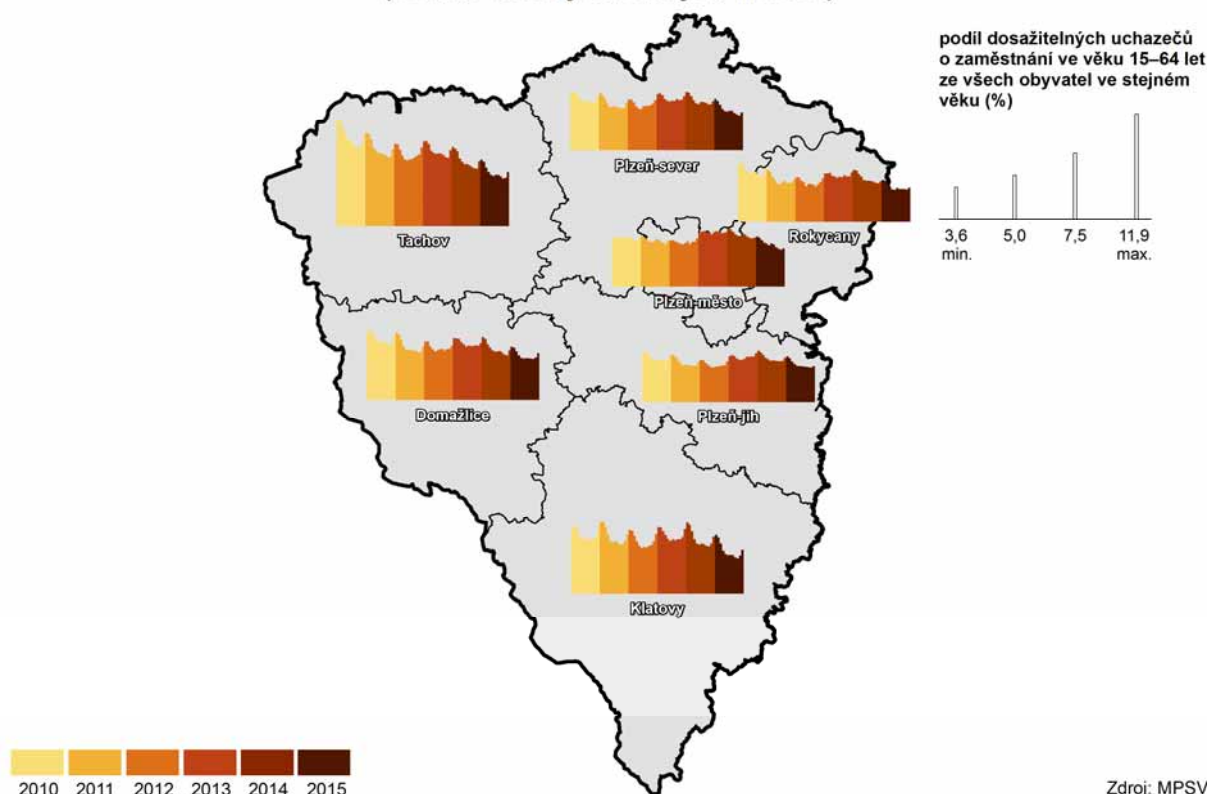
**Plzeňský kraj má druhý nejnižší podíl nezaměstnaných osob**

**Podíl nezaměstnaných osob** v Plzeňském kraji k 31. 12. 2015 dosáhl hodnoty 4,62 %, což představuje meziroční pokles o 1,08 procentního bodu. V rámci ČR řadí tato hodnota Plzeňský kraj na druhé nejnižší místo za Hl. město Prahu (4,20 %). V porovnání s republikovým průměrem byl podíl nezaměstnaných osob v Plzeňském kraji o 1,62 procentního bodu nižší. Od roku 2010 se snížil tento podíl o 2,03 procentního bodu. Mezi okresy Plzeňského kraje bylo dosaženo nejnižšího podílu nezaměstnaných osob v okrese Rokycany zejména v souvislosti s blízkostí dálnice D5. Vznik průmyslových zón kolem dálnice D5 a snadné dopravní spojení je velkou devizou pro získávání celé řady pracovních příležitostí. Druhé a třetí místo mezi okresy Plzeňského kraje v podílu nezaměstnaných osob v roce 2015 obsadily okresy sousedící s krajským městem: Plzeň-jih (4,08 %) a Plzeň-sever (4,30 %). Jedná se o urbanizované periferie krajského města, jejichž osídlování má významné dopady na trh práce v těchto lokalitách. Podíl nezaměstnaných v okrese Plzeň-město dosáhl 4,31 %. Nejvyšší nezaměstnanost v kraji zaznamenal okres Tachov (6,10 %) a Domažlice (5,30 %). Jedná se o příhraniční oblasti s řídkým osídlením a zhoršenými dopravními podmínkami. Z pohledu posledních šesti let se nezaměstnanost nejvíce snížila v okrese Tachov (o 4,25 procentních bodů), a to zejména vlivem výstavby nové průmyslové zóny ve Stříbře a rozvíjejícího se automobilového průmyslu. K 31. 12. 2015 dosáhl podíl nezaměstnaných mužů v kraji hodnoty 4,36 % a žen 4,89 %. Meziroční pokles byl u obou pohlaví téměř vyrovnaný (o 1,1 procentního bodu).

**Graf 2.5 Podíl nezaměstnaných osob k 31. 12. 2015**



## Nezaměstnanost v okresech Plzeňského kraje v letech 2010 až 2015 (stav ke konci jednotlivých měsíců)



**Na 1 pracovní místo připadalo v Plzeňském kraji 2,2 uchazeče, což představuje nejnižší počet v ČR**

V roce 2015 bylo v Plzeňském kraji evidováno úřady práce 8 458 pracovních míst. Meziročně se zvýšil počet pracovních míst o 71,7 %. Na jedno pracovní místo připadalo 2,2 uchazečů. Od roku 2010 klesl počet uchazečů na 1 pracovní místo téměř šestinásobně. Plzeňský kraj se umístil v mezikrajském srovnání na prvním místě v nejnižším počtu uchazečů na 1 pracovní místo. Ve srovnání s republikovým průměrem se jedná o poloviční hodnotu (ČR měla 4,4 uchazeče na 1 pracovní místo). V meziokresním srovnání nejnižší počet uchazečů na 1 pracovní místo připadl na okres Rokycany (1,5), Domažlice (1,8) a Plzeň-sever (1,9). Naopak relativně nejvyšší počet uchazečů na 1 pracovní místo zaznamenal okres Plzeň-jih (2,9).

**Počet uchazečů s nárokem na podporu v nezaměstnanosti se snižuje, výše průměrné měsíční podpory roste**

**Nárok na podporu v nezaměstnanosti** k 31. 12. 2015 mělo 5 368 uchazečů, což představovalo meziroční pokles o 3,8 %. Výše průměrné měsíční dávky v nezaměstnanosti činila 6 537 Kč. Během posledních šesti let se počet uchazečů s nárokem na podporu snížil o 3 607 uchazečů, tj. o 40,2 % a výše průměrné měsíční dávky v nezaměstnanosti se zvýšila o 683 Kč, tj. o 11,7 %.

### 2.3 Příjmy a životní podmínky domácností

**Čistý disponibilní důchod domácností absolutně i v přepočtu na 1 obyvatele roste**

**Čistý disponibilní důchod domácností** (dále jen ČDDD) je výsledkem tvorby a rozdělování důchodů v peněžní formě a je určen na konečnou spotřebu. Tento ukazatel do značné míry zachycuje úroveň materiálního bohatství domácností trvale bydlících v regionu. ČDDD v Plzeňském kraji trvale roste.



V roce 2014<sup>19</sup> dosáhl hodnoty 117,7 mld. Kč, meziročně vzrostl o 1,0 %. I když má ČDDD rostoucí tendenci, Plzeňskému kraji tímto přírůstkem v roce 2014 zajistil pouze druhé nejnižší místo v ČR hned za krajem Ústeckým. Na republikovém ČDDD se podílí 5,5 %, což zajistilo Plzeňskému kraji v mezikrajském srovnání sedmé nejvyšší místo. Stejně tak v relativním ukazateli v přepočtu **ČDDD na 1 obyvatele** lze zaznamenat v celém desetiletém období rostoucí trend. Průměrné tempo růstu se pohybuje kolem 3 %. Plzeňský kraj v roce 2014 zaujímal mezi kraji v ČDDD na 1 obyvatele třetí nejvyšší místo za Hl. městem Prahou a krajem Středočeským. Ve srovnání s republikovou hodnotou se až v posledních letech (od roku 2012) pohybuje hodnota regionu nad průměrem v ČR. V roce 2014 patřil Plzeňský kraj mezi čtyři regiony, jejichž hodnota ČDDD na 1 obyvatele přesáhla republikový průměr.

**V mezikrajském srovnání byl celkový čistý peněžní příjem na 1 člena domácnosti čtvrtý nejvyšší v ČR**

Podle výsledků výběrového šetření „Životní podmínky 2015“ dosáhl v roce 2015<sup>20</sup> **průměrný roční hrubý příjem na osobu** 185 467 Kč, což představuje čtvrtou nejvyšší hodnotu v rámci ČR. Průměrný roční čistý peněžní příjem činil 158 399 Kč, což znamená ve srovnání s rokem 2013 zvýšení o 5,3 %. V mezikrajském srovnání v tomto ukazateli zaujímá Plzeňský kraj též čtvrté nejvyšší místo. Celkový čistý příjem na jednoho člena domácnosti dosáhl 164 206 Kč, z toho naturální příjmy (např. produkce vlastního hospodářství) tvořily 3,5 %. I v tomto případě hájí Plzeňský kraj svoji čtvrtou pozici. Nejvyšší celkový čistý příjem na 1 člena domácnosti byl dosažen v kraji Hl. město Praha (216 117 Kč) a naopak nejnižší v kraji Moravskoslezském (140 513 Kč). Celkový čistý příjem na 1 člena domácnosti v Plzeňském kraji byl o 1 161 Kč (tj. o 0,7 %) vyšší než celkový republikový průměr.

**Nejvíce domácností mělo měsíční čistý peněžní příjem na osobu v intervalu od 10 do 20 tisíc Kč**

Nejvyšší zastoupení **domácností vzhledem k příjmovým intervalům** má skupina s čistým měsíčním příjmem na člena domácnosti od 10 do 20 tisíc Kč (65,4 %). Ve srovnání s předchozím rokem to znamená mírný nárůst o 0,1 procentního bodu. Další čtenější skupinou jsou osoby s čistým příjmem do 10 tisíc Kč (22,2 %) s meziročním poklesem o 2,9 procentního bodu. Méně četnou skupinou je příjmový interval od 20 do 30 tisíc Kč (9,9 %), který meziročně výrazně stoupl o 3,2 procentního bodu. Nejméně četný je příjmový interval nad 30 tisíc Kč (2,4 %), který má klesající tendenci (meziročně se snížil o 0,5 procentního bodu).

**Téměř polovina domácností vychází s příjmem s menšími obtížemi**

V roce 2015 bylo v Plzeňském kraji 238 817 hospodařících domácností, které představovaly 5,5 % z celkového počtu hospodařících domácností v ČR. Jednalo se o osmý nejvyšší podíl v mezikrajském srovnání. Počet členů domácností činil 563 931 osob a představoval též podíl na republikovém počtu členů domácností 5,5 %. Přestože příjmy na člena domácnosti (ve všech formách) převyšují republikový standard, **podle subjektivního názoru jednotlivých domácností** s vlastním příjmem vychází téměř polovina z nich s menšími obtížemi, necelá jedna čtvrtina pouze s obtížemi, téměř jedna pětina docela snadno a 3,9 % domácností s příjmy vychází snadno nebo velmi snadno.

<sup>19</sup> Údaje roku 2015 nejsou zatím k dispozici

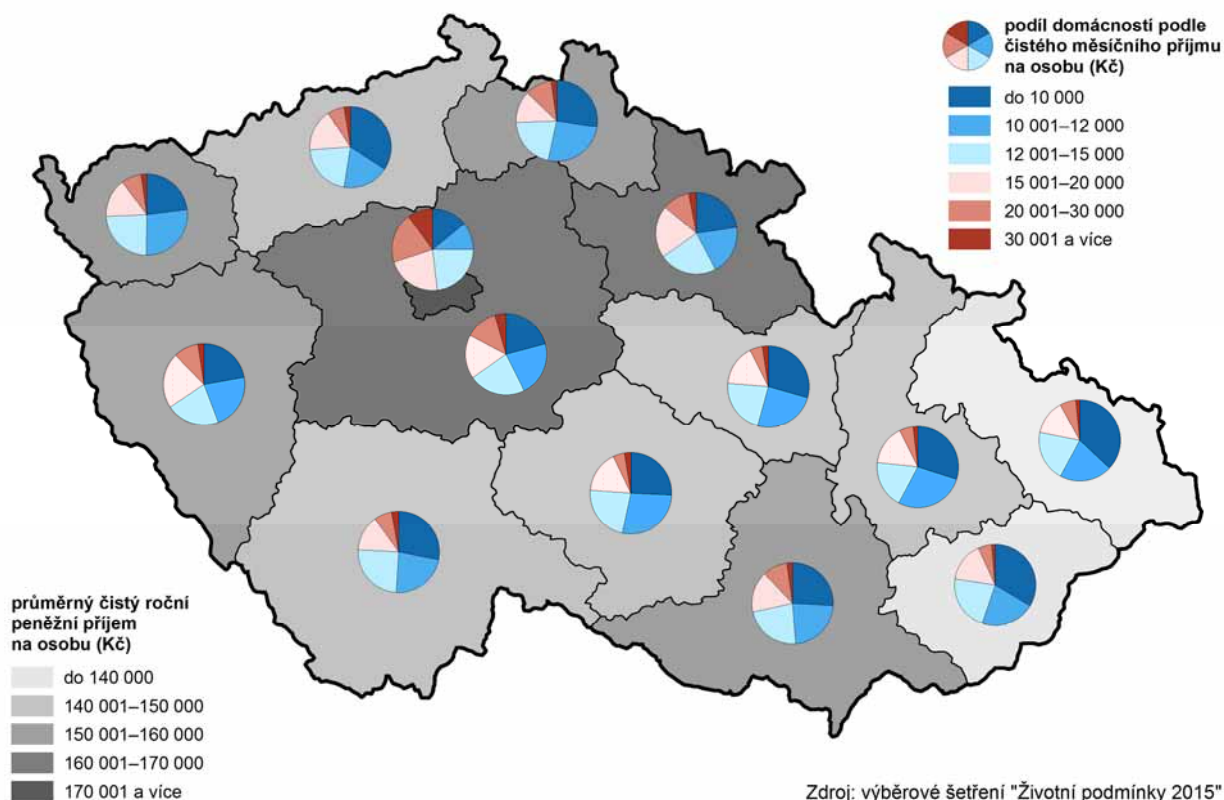
<sup>20</sup> Příjmy domácností jsou šetřeny za předchozí rok



## Průměrné náklady na bydlení jsou v rámci ČR šesté nejnižší

Náklady na bydlení se podílely na čistých měsíčních peněžních příjmech 16,4 %, což představuje devátý nejvyšší podíl v ČR. Meziročně se snížily o 1 procentní bod. Náklady na bydlení za měsíc na domácnost dosáhly v Plzeňském kraji 5 105 Kč. Z těchto nákladů tvořilo největší položku nájemné (21,3 %), elektřina (27,4 %) a plyn z dálkového zdroje (14,9 %). Více jak jednu desetinu tvořily teplo a teplá voda (11,6 %), necelou jednu desetinu pak vodné a stočné (9,6 %) a tuhá a tekutá paliva (8,9 %). Průměrné náklady na bydlení v porovnání s ostatními kraji jsou šesté nejnižší, a to i vzhledem k více jak tříčtvrtinovému zastoupení vlastního bydlení (ve vlastním domě či bytě v osobním vlastnictví). Podle subjektivních názorů členů domácností jsou náklady na bydlení pro 24,1 % z nich velkou zátěží, pro 69,8 % určitou zátěží a pro 6,1 % nejsou vůbec zátěží.

### Příjmy domácností podle krajů v roce 2014



## 2.4 Mzdy<sup>21</sup>

### Výše průměrné hrubé měsíční mzdy v Plzeňském kraji byla v mezikrajském srovnání čtvrté nejvyšší

V 1. až 4. čtvrtletí 2015 dosáhla podle předběžných výsledků **průměrná hrubá měsíční mzda** zaměstnance přepočteného na plnou pracovní dobu (zpracovaná pracovištní metodou) výše 25 574 Kč, což znamenalo meziroční nárůst o 971 Kč, tj. o 3,9 %. V porovnání s průměrnou mzdou v ČR (26 467 Kč) byla průměrná mzda v Plzeňském kraji o 893 Kč nižší. V mezikrajském srovnání se Plzeňský kraj umístil na čtvrtém nejvyšším místě. Nejvyšší průměrná hrubá měsíční mzda byla dosažena v Hl. městě Praze 33 852 Kč, naopak nejnižší v Karlovarském kraji (22 750 Kč). Variační rozpětí hrubé

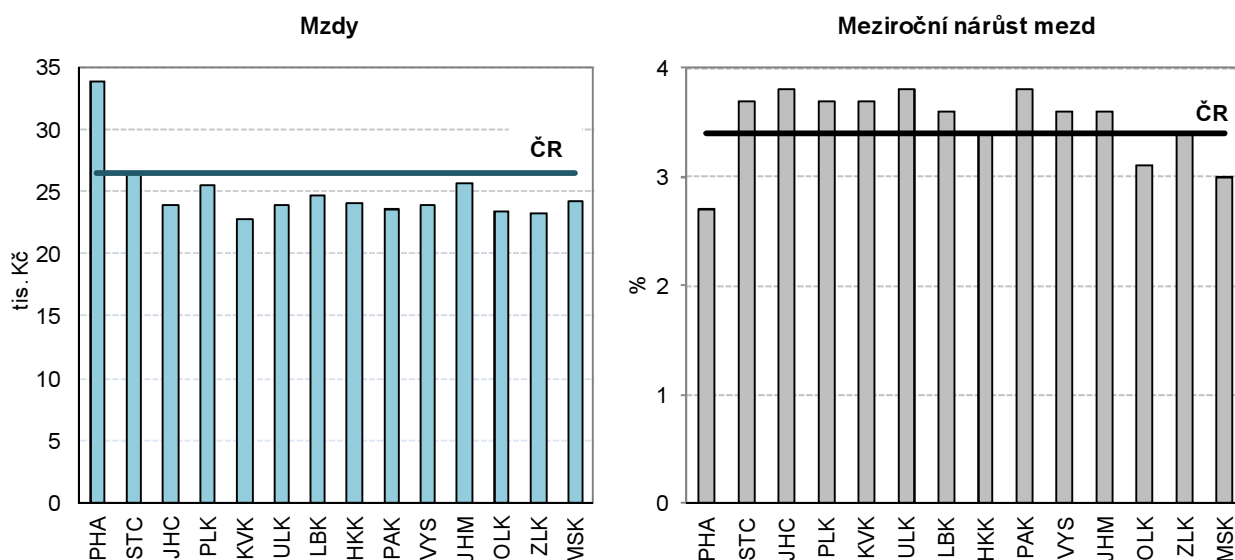
<sup>21</sup> Údaje roku 2015 jsou předběžné

měsíční mzdy mezi kraji v roce 2015 představovalo 11 102 Kč. Tato hrubá měsíční mzda byla zjištěna z podnikového výkaznictví, kde je celkový objem mzdových prostředků poměřován evidenčním počtem zaměstnanců podniku, v němž jsou však zahrnuti i zaměstnanci nemocní nebo s neplacenou nepřítomností kratší než 4 týdny. V důsledku meziročního nárůstu spotřebitelských cen o 0,3 % vzrostla předběžná výše reálné mzdy v Plzeňském kraji o 3,6 %. Průměrný růst reálných mezd v ČR činil 2,4 %.

**Nejvyšší průměrná hrubá měsíční mzda byla dosažena v odvětví informační a komunikační činnosti a nejnižší v odvětví ubytování, stravování a pohostinství**

V roce 2014 byla v Plzeňském kraji dosažena nejvyšší **průměrná hrubá měsíční mzda podle CZ-NACE** v odvětví informační a komunikační činnosti (38 887 Kč) a naopak nejnižší mzda (12 071 Kč) v odvětví ubytování, stravování a pohostinství. V ČR byla nejvyšší průměrná hrubá měsíční mzda v odvětví peněžnictví a pojišťovnictví (47 964 Kč) a nejnižší mzda opět v odvětví ubytování, stravování a pohostinství (13 986 Kč). V porovnání s Plzeňským krajem byla průměrná hrubá měsíční mzda ČR v odvětví informační a komunikační činnosti vyšší o 8 913 Kč a v odvětví ubytování a stravování vyšší o 1 915 Kč.

**Graf 2.6 Průměrné hrubé měsíční mzdy podle krajů v roce 2015**



**Mzdy získané na základě výběrového šetření MPSV a MF se odlišují od mezd získaných z podnikového výkaznictví**

Mzdy získané na základě **výběrového šetření Ministerstva práce a sociálních věcí a Ministerstva financí** se odlišují od mezd získaných z podnikového výkaznictví v tom, že jsou přímo sledovány mzdy jednotlivých zaměstnanců a nikoli celkové objemy na úrovni podniků či organizací. Průměrná mzda zaměstnance v daném roce je vypočtena poměření s jeho placenou dobou, tedy počtem měsíců, za které mzdu či náhradu mzdy skutečně pobíral, a je odečtena doba nemocí a dalších neplacených nepřítomností v práci pro daný rok. Výhoda takto sledované mzdy spočívá v tom, že umožňuje porovnávat mzdovou úroveň získanou v různých pracovních místech při přesně zjištěném objemu placené doby. V časové řadě je takto získaná mzda porovnatelná od roku 2011. Od roku 2011 jsou sledováni i zaměstnanci z podniků s méně než 10 zaměstnanci a také zaměstnanci neziskových institucí a podnikatelů fyzických osob. Výsledky před rokem 2011 nebyly přepočtené, a proto nejsou srovnatelné.



**Ženy měly v porovnání s muži nižší mzdu o 20,3 %**

V roce 2015 činila průměrná hrubá měsíční mzda (získaná z výběrového šetření ministerstev) v Plzeňském kraji 27 013 Kč a meziročně vzrostla o 3,9 %. V časové řadě 2011 až 2015 se v Plzeňském kraji průměrná hrubá měsíční mzda zvýšila o 12,2 %. Průměrná hrubá měsíční mzda dosáhla u mužů 29 748 Kč, u žen 23 724 Kč. Ženy měly v průměru o 6 024 Kč nižší průměrnou hrubou měsíční mzdu než muži, tj. o 20,3 %.

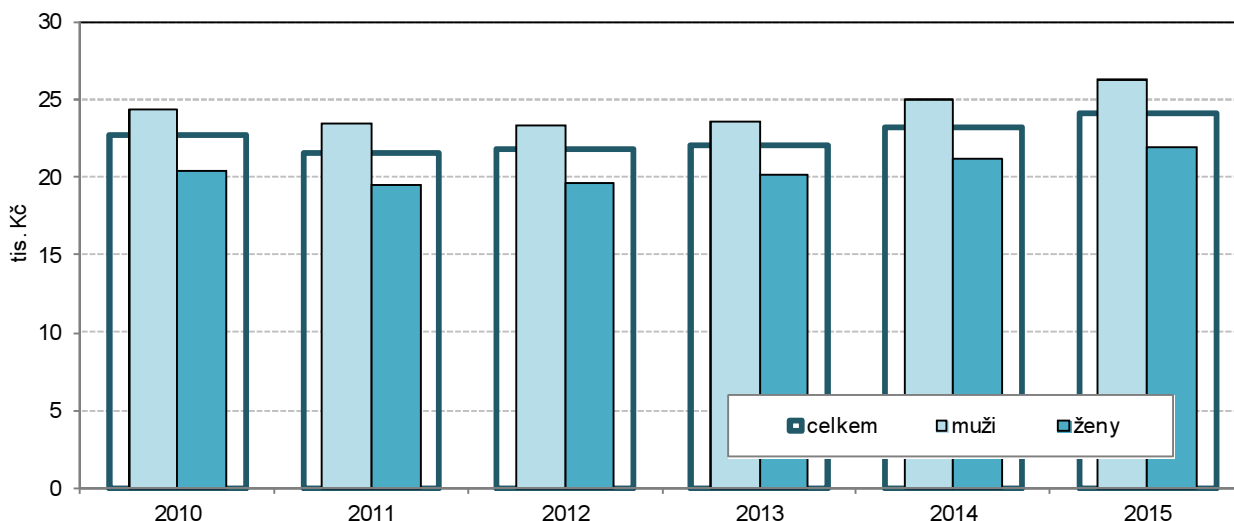
**Variační rozpětí průměrné hrubé měsíční mzdy mezi kraji činilo 12 252 Kč**

Nejvyšší průměrná hrubá měsíční mzda dosažená v Hl. městě Praze činila dle šetření ministerstev 36 371 Kč a nejnižší v Karlovarském kraji 24 119 Kč. **Variační rozpětí hrubé měsíční mzdy** mezi kraji představovalo v tomto případě 12 252 Kč.

**Medián mezd se v časové řadě 2011 až 2015 zvýšil o 12,0 %**

Rozdíly mezi úrovní jednotlivých hrubých měsíčních mezd daleko přesněji vystihuje **medián**, který sledovaný soubor rozdělí na dvě stejně početné skupiny. Přesně 50 % osob má mzdu nižší než medián mezd a přesně 50 % osob má mzdu vyšší. V roce 2015 dosáhl medián mezd v Plzeňském kraji 24 135 Kč a meziročně se zvýšil o 4,1 %. V časové řadě 2011 až 2015 se pak zvýšil o 12,0 %. Medián mezd u mužů dosáhl 26 204 Kč a u žen 21 946 Kč, u žen byl tedy o 4 258 Kč nižší než u mužů, tj. o 16,2 %.

**Graf 2.7 Mediány mezd v Plzeňském kraji**



## 2.5 Vzdělávání

**Oproti roku 2010 se zvýšil počet dětí v mateřských školách o 8,9 %**

Počet dětí v **mateřských školách** se v průběhu let 2010 až 2015 zvýšil. Ve školním roce 2010/2011 bylo v mateřských školách v Plzeňském kraji 17 818 dětí, v roce 2015 se počet dětí zvýšil na 19 399, tj. zvýšení o 8,9 %. Absolutně nejvyššího počtu dětí v mateřských školách (19 650) bylo dosaženo v roce 2014, kdy počet dětí byl v porovnání s rokem 2015 vyšší o 1,3 %.

**Počet žáků v základních školách byl nejvyšší v roce 2015**

V **základních školách** se začal postupně projevovat zvýšený počet žáků vlivem zvýšené porodnosti v letech 2008 až 2010. Nejvíce žáků navštěvovalo základní školu právě v roce 2015, kdy jejich počet činil 47 924 a oproti roku 2010 se zvýšil o 5 846 žáků, tj. nárůst o 13,9 %. Meziroční zvýšení dosahovalo 3,5 %.

**Nejméně žáků studovalo na středních školách v roce 2015**

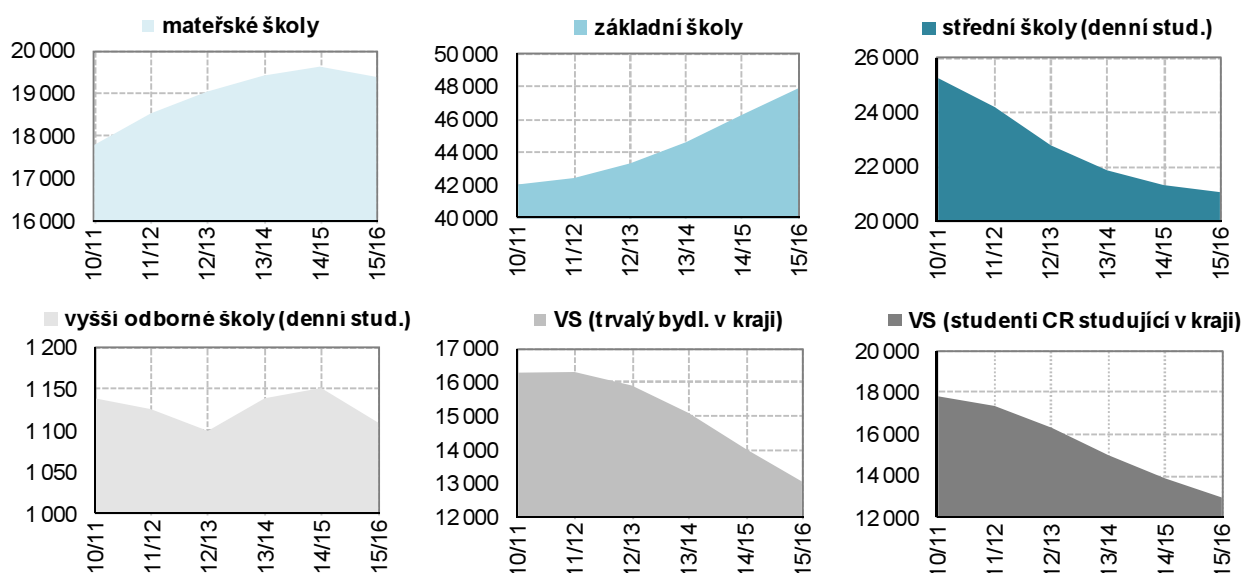
Na **středních školách** vč. konzervatoří (denní studium) se naopak počty studentů snižovaly. V letech 2010 studovalo na středních školách 25 242 studentů, zatímco v roce 2015 se počet studentů snížil na 21 038 studentů,

tj. snížení o 16,7 %. V roce 2010 studovalo na středních školách v rámci celé časové řady nejvíce studentů, v roce 2015 byl počet studentů středních škol vůbec nejnižší. Ve školním roce 2014/2015 činil meziroční pokles 1,3 %. Počty mladistvých ve věku 15 až 19 let se v časové řadě 2010 až 2015 postupně snižovaly, za pět let jejich počet poklesl o 20,8 %. Počty studentů **vyšších odborných škol** (denní studium) se pohybovaly v rozmezí od 1 100 až do 1 151 studentů. Jejich počet byl v celé časové řadě stabilizovaný.

**Počty vysokoškolských studentů klesaly v důsledku poklesu obyvatel ve věku 19 až 24 let**

Počty studentů **vysokých škol** (občané ČR) v průběhu posledních pěti let klesaly. Hlavní příčinou poklesu vysokoškolských studentů byl pokles počtu obyvatel ve věku 19 až 24 let o 17,4 %. V roce 2010 studovalo na vysokých školách s trvalým bydlištěm v kraji 16 281 studentů, v roce 2015 se tento počet studentů snížil na 13 080, tj. pokles o 19,7 %. V roce 2015 dosáhl počet vysokoškolských studentů s místem výuky v kraji 12 989 a oproti roku 2010 klesl o 27,0 %. Z celkového počtu studentů s místem výuky v kraji studovalo v roce 2015 v prezenčním studiu 81,3 %. Podíl studentů v prezenčním studiu se ve sledované časové řadě snížil o 0,2 procentního bodu. V roce 2015 absolvovalo vysokou školu (občané ČR) s místem výuky v kraji 3 267 studentů a jejich počet se oproti roku 2010 snížil o 19,7 %.

**Graf 2.8 Žáci a studenti v Plzeňském kraji**



**2.6 Zdravotnictví**

**Na 1 000 obyvatel středního stavu připadlo přibližně 5 lékařů**

V roce 2014 bylo v Plzeňském kraji zaměstnáno 2 763 **lékařů**. Od roku 2010 se počet lékařů zvýšil o 7,3 %. V nestátních zařízeních pracovalo 1 963 lékařů a oproti roku 2010 vzrostl jejich počet o 7,8 %. V roce 2014 činil podíl lékařů zaměstnaných v nestátních zařízeních 71,0 % a v porovnání s rokem 2010 se zvýšil tento podíl o 0,4 procentního bodu. Na 1 000 obyvatel středního stavu připadlo přibližně 5 lékařů.

**Nejvyšší počet lékařů na 1 000 obyvatel měl okres Plzeň-město**

V porovnání s ostatním kraji ČR připadl v Plzeňském kraji na 1 000 obyvatel třetí nejvyšší počet lékařů (4,8). Nejvyšší **počet lékařů na 1 000 obyvatel** měl kraj Hl. město Praha (7,9) a na druhé pozici se umístil Jihomoravský kraj (5,4). Nejméně lékařů na 1 000 obyvatel mají ve Středočeském kraji (3,3), což úzce souvisí s blízkostí Hl. města Prahy. V okresech Plzeňského kraje byl nejvyšší



počet lékařů na 1 000 obyvatel v okrese Plzeň-město (8,9), naopak nejnižší (1,6) v okrese Plzeň-sever. K okresům s nízkým počtem lékařů na 1 000 obyvatel patřily i Domažlice a Tachov (shodně 2,5).

**Počet lůžek v nemocnicích klesá, ale doba jejich využití se zvýšila**

**Lůžka v nemocnicích** se postupně trvale snižovala. V roce 2010 činil počet těchto lůžek 3 508, v roce 2015 se tento počet snížil na 3 268, tj. pokles o 6,8 %. **Doba využití lůžek** se oproti roku 2010 v posledních letech zvýšila. V roce 2010 představovala doba využití lůžek 246,4 dne, v roce 2014 se zvýšila o 18 dní. Zvýšení doby využití lůžek v nemocnicích souviselo se snižováním počtu lůžek a se zvyšováním počtu hospitalizovaných.

**Zvýšení počtu hospitalizovaných úzce souvisí se stárnutím populace**

Počet **hospitalizovaných** pacientů se zvyšuje. V roce 2010 bylo hospitalizováno 111 624 pacientů, v roce 2014 jich bylo již 118 207, tj. zvýšení o 5,9 %. Zvyšování počtu hospitalizovaných úzce souvisí se stárnutím populace. Počet obyvatel ve věku 65 let a více se v roce 2014 v porovnání s rokem 2010 zvýšil o 15,1 %. Průměrná ošetrovací doba naopak klesla. V roce 2014 činila 7,3 dne a oproti roku 2010 se snížila o půl dne.

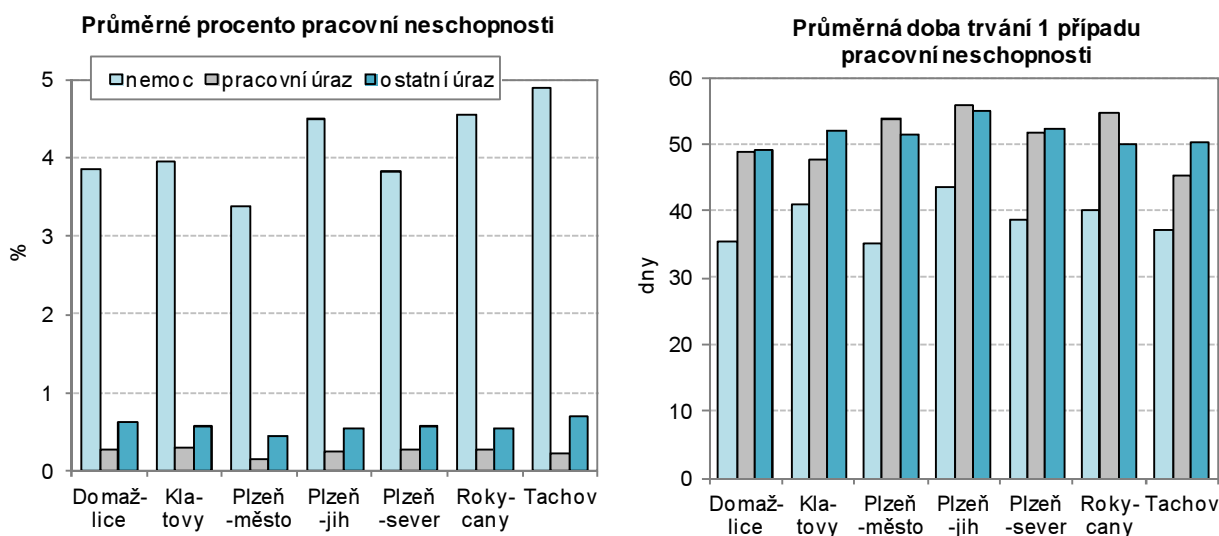
**Průměrný denní počet dočasně práce neschopných osob má rostoucí trend**

V Plzeňském kraji bylo v roce 2015 evidováno 219 268 **nemocensky pojištěných osob**, z toho 102 985 žen. Počet nemocensky pojištěných osob se meziročně zvýšil o 0,7 %. Současně bylo v roce 2015 hlášeno 93 282 **nových případů dočasné pracovní neschopnosti**, což představovalo v průměru denně 10 025 dočasně práce neschopných osob (meziročně o 11,9 % více). Průměrná délka trvání jednoho případu dočasné pracovní neschopnosti v roce 2015 činila 39,2 kalendářního dne, z toho pro nemoc 37,5 a pro pracovní úraz 51,5 kalendářního dne. Ve srovnání s republikovou hodnotou byla průměrná doba trvání dočasné pracovní neschopnosti v Plzeňském kraji o 3,5 dne kratší.

**Průměrné procento dočasné pracovní neschopnosti v kraji je čtvrté nejvyšší v ČR**

**Průměrné procento dočasné pracovní neschopnosti** dosáhlo v Plzeňském kraji hodnoty 4,572 %. Z časové řady je patrná rostoucí tendence. Dlouhodobě vykazují v rámci kraje nejvyšší průměrné procento dočasné pracovní neschopnosti okresy Tachov (5,835 %) a Rokycany (5,386 %). Naopak nejnižší průměrné procento dočasné pracovní neschopnosti má okres Plzeň-město (3,973 %). V rámci ČR má Plzeňský region čtvrtou nejvyšší hodnotu, nejnižší procento dočasné pracovní neschopnosti vykazuje Hl. město Praha (3,120 %).

**Graf 2.9 Dočasná pracovní neschopnost v okresech Plzeňského kraje v roce 2015**



## 2.7 Státní sociální podpora

**Z celkového objemu vyplacených dávek tvořily přídavky na děti 43 %**

Systém **státní sociální podpory** je legislativně upraven předpisy o státní sociální službě. Podle zákona o státní sociální podpoře se poskytují následující dávky: přídavek na dítě, rodičovský příspěvek, příspěvek na bydlení, porodné a pohřebné. V roce 2015 bylo vyplaceno v Plzeňském kraji 474,8 tis. Kč dávek státní podpory, z toho 43,0 % na přídavky na dítě. Přídavek na dítě je definován jako základní dlouhodobá dávka poskytovaná rodinám s dětmi na krytí jejich potřeb, jejichž příjem nedosahuje 2,4 násobku životního minima. **Počet** vyplácených dávek státní sociální podpory dlouhodobě klesá. Meziročně se snížil o 3,3 %, u přídavek na dítě dokonce o 7,9 %.

**Plzeňský kraj má čtvrtý nejnižší objem dávek státní sociální podpory z úhrnu ČR**

Objem **výdajů na dávky státní sociální podpory** celkem též dlouhodobě klesá. Meziroční pokles činil 0,6 %, u přídavek na dítě dokonce 8,0 %. Za posledních pět let se snižovaly výdaje na dávky státní podpory celkem v průměru o 3,5 %, z toho výdaje na přídavky na dítě dokonce v průměru o 6,1 %. Z celkového objemu dávek státní podpory v ČR připadá na Plzeňský kraj čtvrtý nejnižší podíl (4,5 %), z toho u přídavek na dítě dokonce druhý nejnižší podíl (4,0 %). V mezikrajském srovnání má nejvyšší podíl celkových výdajů na ČR kraj Moravskoslezský (13,8 %), naopak nejnižší kraj Karlovarský (2,9 %).

**Z celorepublikového pohledu je nejnižší hodnota dávek státní sociální podpory v přepočtu na obyvatele v Plzeňském kraji**

Výdaje na **dávky státní sociální podpory v přepočtu na 1 obyvatele** mají variabilní průběh, meziročně se hodnota ukazatele snížila. V celorepublikovém srovnání má Plzeňský kraj nejnižší hodnotu dávek sociální podpory v přepočtu na 1 obyvatele (2 941 Kč). Nejvyšší hodnotu mají kraje s vysokou nezaměstnaností, a to Ústecký (4 415 Kč/obyv.) a Moravskoslezský (4 276 Kč/obyv.). Hodnota relativního ukazatele v Plzeňském kraji je nižší než republikový průměr (3 569 Kč/obyv.), a to o 628 Kč.

## 2.8 Nemocenské pojištění

**V Plzeňském kraji bylo v roce 2015 vydáno v rámci dávek nemocenského pojištění 1 275 mil. Kč**

V Plzeňském kraji bylo v roce 2015 vydáno v rámci **dávek nemocenského pojištění** 1 275 mil. Kč. Podle struktury dávek se jednalo o nemocenské dávky (69,3 %), peněžitou pomoc v mateřství (5,1 %), ošetřovné (25,6 %) a vyrovnávací příspěvek v těhotenství a mateřství (0,03 %). Dávky nemocenského pojištění v retrospektivě rostou, průměrné tempo růstu činí 1,1 %. Největší rostoucí trend zaznamenává kategorie výdajů na ošetřovné, kde tempo růstu, vyjadřující průběh posledních šesti let, dosáhlo hodnoty 21,1 %. Peněžitá pomoc v mateřství, přestože se meziročně zvýšila o 4,9 %, měla v průběhu šesti let variabilní průběh. Průběh výdajů na nemocenské je také kolísavý, průměrné tempo růstu je 2,0 %.

**Podíl dávek nemocenského pojištění v Plzeňském kraji činí 5,3 % z celkových výdajů za ČR**

Výdaje na dávky nemocenského pojištění v Plzeňském kraji se podílely 5,3 % na celkovém úhrnu dávek nemocenského pojištění v ČR. Tento podíl řadí Plzeňský kraj na osmé nejvyšší místo. Stejnou pozici má i podíl výdajů na nemocenské, který činí 5,7 % z celkového republikového úhrnu. Vyšší podíl a tedy šesté místo v ČR dosahuje kraj v dávkách ošetřovného, zde se podílí na celkových výdajích v ČR 6,1 %. V peněžitě pomoci v mateřství participuje kraj 4,3 % na celorepublikových sociálních dávkách tohoto typu.



## 2.9 Zařízení sociálních služeb<sup>22</sup>

**Téměř jednu třetinu služeb sociální péče tvořily služby provozované formou celoročního pobytu**

V roce 2015 bylo v Plzeňském kraji provozováno celkem 139 zařízení sociálních služeb. V příslušných sociálních zařízeních tvořily téměř jednu třetinu služby provozované formou celoroční pobytové služby. Jedná se o domovy pro osoby se zdravotním postižením, domovy pro seniory a domovy se zvláštním režimem.

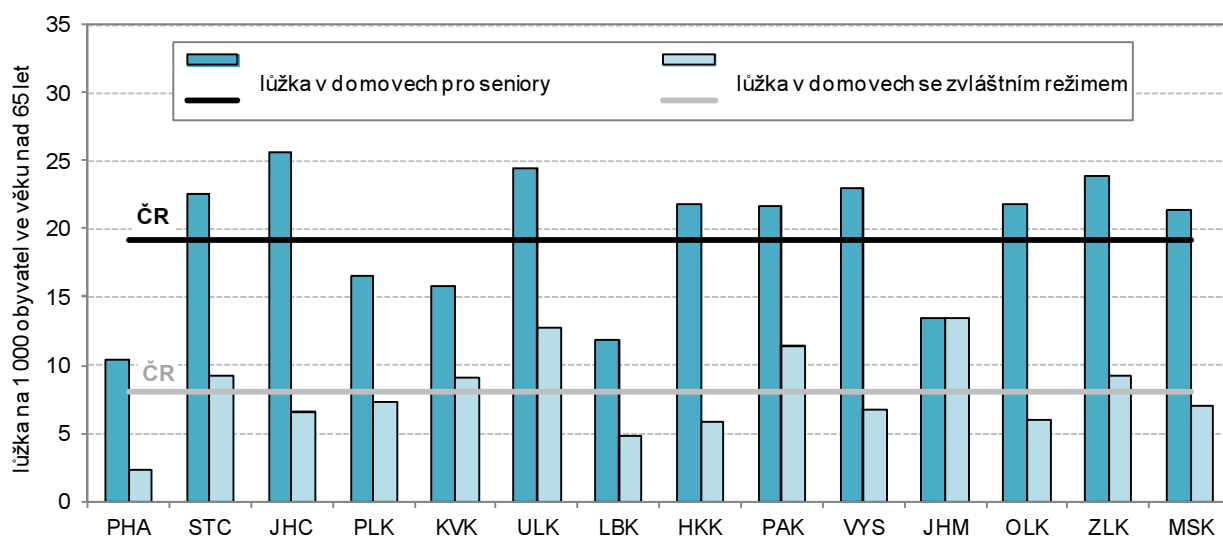
**V Plzeňském kraji bylo provozováno 24 domovů pro seniory s kapacitou 1 797 lůžek**

Jednou z legislativně stanovených služeb sociální péče je pobytová služba s celoročním provozem v **domovech pro seniory**. Tato služba je určena zejména těm seniorům, jimž nelze zabezpečit pomoc v jejich přirozeném sociálním prostředí. V Plzeňském kraji bylo provozováno 24 domovů pro seniory s kapacitou 1 797 lůžek. Z dlouhodobého pohledu má vývoj počtu lůžek značně proměnlivý charakter. Průměrné tempo růstu dosahuje hodnoty 1,0 %. Meziročně se počet lůžek v domovech pro seniory snížil, a to o téměř jedno procento. Průměr počtu lůžek na jedno zařízení dosahuje v Plzeňském kraji hodnoty 74,9 a řadí se tak v mezikrajském srovnání na sedmé nejvyšší místo v ČR. Počet lůžek na jedno zařízení odpovídá průměrné kapacitě jednoho zařízení (75,0) v ČR. Podle předběžných údajů bylo v tomto typu zařízení 3 481 neuspokojených žádostí o sociální služby, což znamenalo meziroční nárůst asi o jednu třetinu.

**Pro osoby s duševními poruchami je v kraji k dispozici 9 zařízení s kapacitou 789 lůžek**

Další legislativně definovanou službou sociální péče je pobytová služba s celoročním provozem **domov se zvláštním režimem** poskytující služby osobám trpícím duševní nemocí, Alzheimerovou chorobou či jinou formou demence. V Plzeňském kraji se nachází těchto zařízení 9 s kapacitou 789 lůžek. Z retrospektivního pohledu je patrné, že za poslední tři roky se počet zařízení nezměnil, zvýšila se však kapacita, a to meziročně o 6,5 %. Průměrná kapacita lůžek v těchto zařízeních činí 87,7 lůžek na jedno zařízení a řadí kraj v mezikrajském srovnání na přední místo (o 31,5 lůžek na 1 zařízení nad republikový průměr). V zařízeních tohoto typu bylo podle předběžných výsledků 1 396 neuspokojených žádostí o příslušnou sociální péči, což představuje meziročně pokles o jednu desetinu.

**Graf 2.10 Lůžka v zařízeních sociálních služeb podle krajů v roce 2015**



<sup>22</sup> V roce 2015 se jedná o předběžné údaje



**Domovů pro osoby se zdravotním postižením funguje v kraji 11 s lůžkovou kapacitou 1 076 lůžek**

V zařízeních sociální péče je dále definována pobytová služba s celoročním provozem pro osoby se sníženou soběstačností vyžadující pravidelnou a komplexní péči, kterou jim nelze zajistit v jejich přirozeném sociálním prostředí (**domovy pro osoby se zdravotním postižením**). V Plzeňském kraji se nalézají 11 těchto zařízení s kapacitou 1 076 lůžek. Meziročně se počet lůžek snížil o 1,6 %. V posledních třech letech se u kapacity projevuje klesající trend. Počet zařízení téměř stagnuje. Stejně tak jako u domova se zvláštním režimem je kraj s přepočtem lůžkové kapacity na jedno zařízení na prvním místě v ČR a převyšuje republikový průměr o 37,9 lůžek na jedno zařízení. Z předběžných údajů o neuspokojených žádostech o sociální služby v Plzeňském kraji lze konstatovat, že neuspokojených žádostí o umístění ve výše citovaném typu zařízení sociální péče přibývá, meziročně o téměř jednu čtvrtinu.

**Většina ostatních sociálních služeb patří do oblasti sociální prevence**

Sociální služby kromě služeb sociální péče zahrnují ještě oblasti **sociálního poradenství** (v kraji v provozu 27 sociálních poraden) a **služby sociální prevence**, které se zaměřují na oblast sociálně negativních jevů (např. raná péče, azylové domy, nízkoprahová denní centra apod.).

## 2.10 Důchody

**Počet příjemců starobních důchodů se zvýšil**

V roce 2015 dosáhl počet **příjemců pobírajících starobní důchod celkem (včetně souběhu)** 131 235, v porovnání s rokem 2010 vzrostl o 5,7 %. V roce 2015 činily ženy 60,8 % z celkového počtu příjemců, v porovnání s rokem 2010 se jejich podíl snížil o 1,4 procentního bodu. V roce 2015 byla provedena změna metodiky výpočtu. V příjemcích starobních důchodů jsou zahrnuti, jak příjemci pobírající důchod sólo, tak příjemci pobírající důchod v souběhu s vdovským nebo vdoveckým důchodem. V příjemcích starobních důchodců nejsou zahrnuti příjemci pobírající poměrný důchod. Dříve se do příjemců důchodu zahrnovali jen příjemci pobírající sólo důchod. Údaje byly zpětně přepočteny od roku 2010.

**Příjemci starobních důchodů sólo činili 74,5 % z příjemců starobních důchodů celkem**

**Příjemci starobních důchodů sólo** představovali 74,5 % z příjemců starobních důchodů celkem (včetně souběhu). Oproti roku 2010 se tento podíl zvýšil o 1,7 procentního bodu. V roce 2015 činil počet příjemců starobního důchodu sólo 97 809 a v porovnání s rokem 2010 vzrostl o 8,2 %.

**Nejrychleji rostl počet příjemců předčasných důchodů**

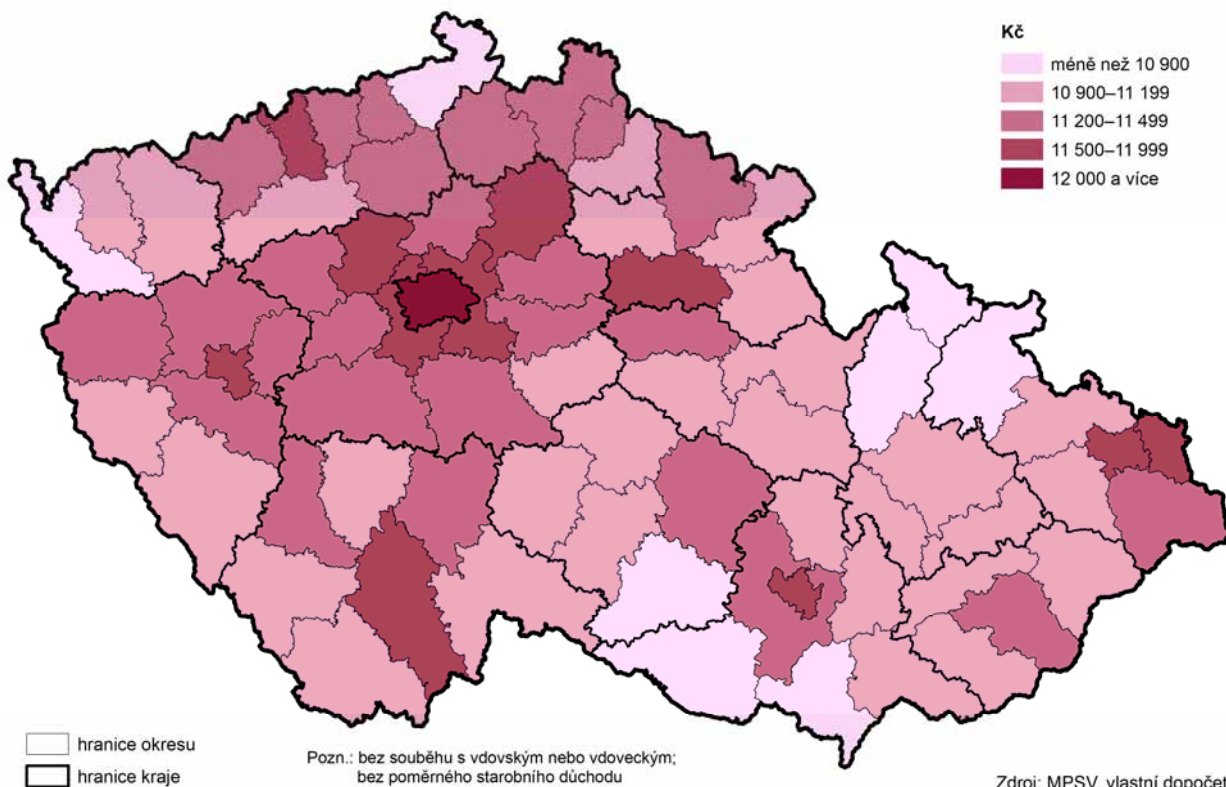
V roce 2015 se v porovnání s rokem 2010 zvýšil počet **příjemců předčasných starobních důchodů** (včetně souběhu) o 31,6 % (absolutně o 8 805 osob). V roce 2015 dosáhl počet příjemců předčasných starobních důchodů (včetně souběhu) 36 639, z toho bylo 56,7 % žen. Oproti roku 2010 se tento podíl snížil o 0,6 procentního bodu.

**Ženy měly v průměru o 17,4 % nižší důchod než muži**

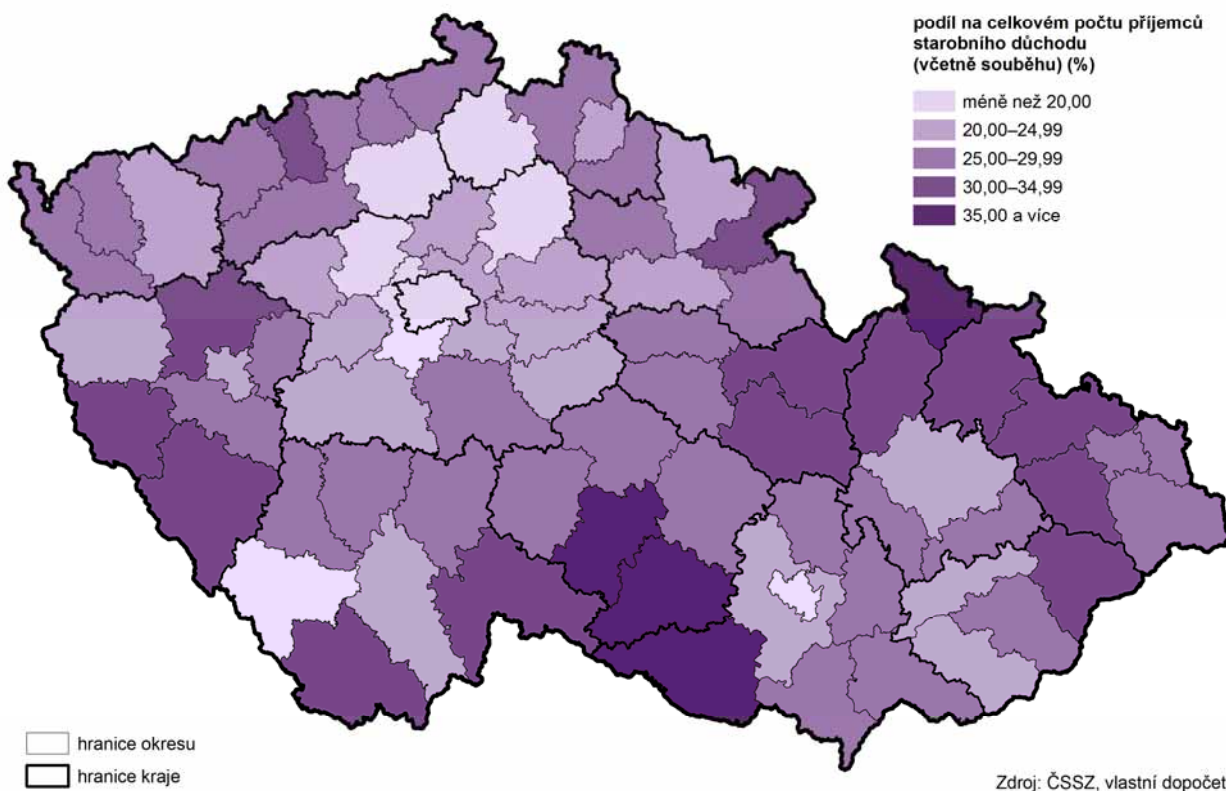
Výše **průměrného důchodu sólo (bez souběhu)** v roce 2015 činila 11 308 Kč. Ve sledovaném období 2010 až 2015 se zvýšil důchod o 1 220 Kč, tj. nárůst o 12,1 %. Výše důchodů mužů byla 12 450 Kč a žen 10 284 Kč. Ženy měly v průměru nižší důchod o 17,4 % než muži. Ve sledovaném období se zvýšily důchody mužům o 1 294 Kč, tj. o 11,6 %, a ženám o 1 121 Kč, tj. o 12,2 %. V roce 2015 činil podíl průměrného starobního důchodu sólo na mzdovém mediánu 46,9 %.



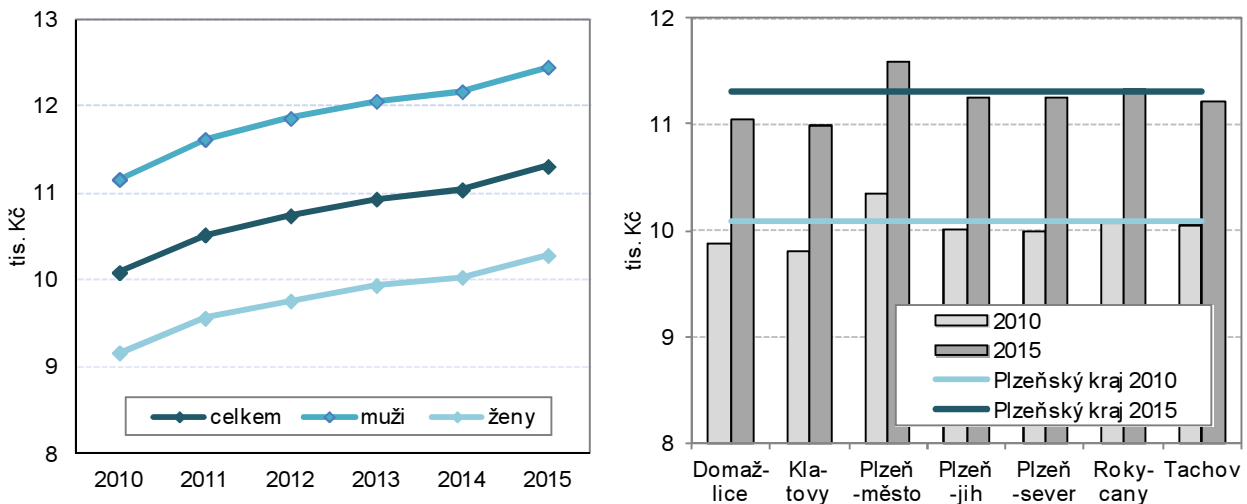
## Průměrný měsíční starobní důchod (sólo) v prosinci 2015



## Příjemci předčasného starobního důchodu v okresech v prosinci 2015



**Graf 2.11 Průměrný měsíční starobní důchod (sólo) v Plzeňském kraji**



## 2.11 Kriminalita, dopravní nehody

### Počet spáchaných trestných činů v roce 2015 je v kraji nejnižší od roku 1991

V Plzeňském kraji v roce 2015 bylo podle údajů Policejního prezidia ČR spácháno 10 512 **trestných činů**, což představuje nejnižší počet trestné činnosti v celé řadě sledování od roku 1991. Nejvyšší počet trestné činnosti byl zaznamenán v roce 1999, a to 18 446 trestných činů. V meziročním srovnání trestná činnost klesla proti roku 2014 o 12,3 %. Z hlediska klasifikace trestných činů téměř tři čtvrtiny z celkového počtu patřily do oblasti **obecné kriminality**, **hospodářská kriminalita** se podílela na celkovém počtu pouze 10,3 %. Z oblasti obecné kriminality je nejvíce trestných činů majetkových (71,2 %) a násilných (11,1 %). Z násilných činů se jedná o vraždy, úmyslné ublížení na zdraví, nebezpečné vyhrožování apod., z majetkové trestné činnosti o krádeže vloupáním, krádeže prosté (zejména kapesní a věci z automobilů), podvody, zpronevěry atd. Mravnostní delikty, které tvoří 1,3 % obecné kriminality, zahrnují téměř z dvou třetin znásilnění a pohlavní zneužívání.

### V počtu zjištěné trestné činnosti dosahuje Plzeňský kraj šesté nejnižší místo

V celostátním měřítku v počtu zjištěné trestné činnosti dosahuje Plzeňský kraj deváté nejvyšší místo, stejně tak jako v relativním ukazateli **přepočtu trestné činnosti na 1 000 obyvatel středního stavu**. Hodnota tohoto přepočtu v roce 2015 je nižší (18,3 trestných činů na 1 000 obyvatel) v porovnání s republikovým průměrem o 5,2 bodu a současně nejnižší za celé období od roku 1991.

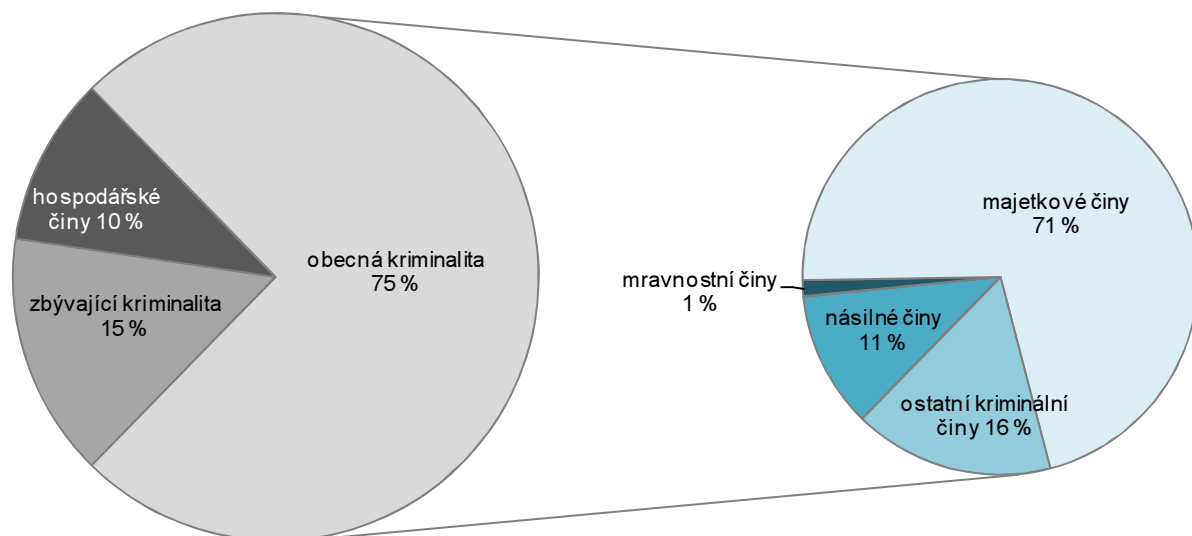
### Nejvíce trestných činů bylo spácháno v okrese Plzeň-město

**Z regionálního pohledu** téměř polovina (49,9 %) trestných činů byla zaznamenána v okrese Plzeň-město. Druhý nejvyšší počet se vyskytl v okrese Klatovy (10,9 %). Naopak nejnižší podíl trestné činnosti v regionu vykazuje okres Rokycany (6,3 %). V přepočtu trestných činů na 1 000 obyvatel nejvyšší hodnoty dosahuje opět okres Plzeň-město (27,9) následovaný okresem Tachov (18,3) a Domažlice (15,4). Nejnižší hodnota tohoto ukazatele se vyskytuje v okresech v zázemí Plzně (Plzeň-sever a Plzeň-jih). Z hlediska objasněnosti bylo nejvíce trestných činů vyšetřeno v okrese Domažlice (70,6 %) a následně v okresech Rokycany (67,8 %) a Klatovy (66,6 %). K poklesu počtu trestných činů došlo v meziročním porovnání ve všech okresech Plzeňského kraje, výrazně však u okresů Rokycany (o 27,9 %) a Klatovy (o 24,4 %). U objasněných trestných činů v porovnání s předchozím rokem došlo k výraznému poklesu též v okresech Rokycany (o 27,4 %) a Klatovy (o 22,7 %).



Naopak nejnižší meziroční pokles byl zaznamenán v počtu trestných činů v okrese Plzeň-město (o 6,2 %) a v počtu objasněné trestné činnosti v okrese Domažlice (o 4,0 %). Dosažené procento objasněnosti vzrostlo ve srovnání s předchozím obdobím 2014 u okresů Domažlice, Klatovy, Plzeň-jih a sever a Rokycany, z toho nejvíce na území okresu Domažlice (o 4,2 procentních bodů). Naopak pokles zaznamenaly okresy Plzeň-město (o 0,6 procentního bodu) a Tachov (o 0,2 procentních bodů). V meziročním porovnání stoupla v Plzeňském kraji hospodářská kriminalita o 10,8 %, a to zejména výrazným meziročním zvýšením hospodářské kriminality v okrese Klatovy (o 37,6 %). U okresů Plzeň-jih a sever a Tachov došlo proti roku 2014 k poklesu hospodářské kriminality o více než 10 %. Obecná kriminalita klesla v Plzeňském kraji proti roku 2014 o 15,9 %. K poklesu došlo ve všech okresech v regionu, z toho nejvíce v okrese Klatovy (o 34,5 %) a Rokycany (o 32,9 %). Naopak relativně nejnižší pokles zaznamenal okres Plzeň-město (o 7,9 %).

**Graf 2.12 Kriminalita v Plzeňském kraji v roce 2015**



**Z celkového počtu vyšetřovaných a stíhaných osob bylo v roce 2015 téměř 15 % žen**

Policejní orgány objasnily v rámci celkové kriminality 5 687 činů, což znamená v meziročním srovnání snížení o 12,8 %. Celkové **procento objasněnosti** činilo 54,1 %. V případě obecné kriminality bylo vyřešeno 3 525 trestných činů (44,9 %) a hospodářské kriminality 664 přečinů (61,1 %). V roce 2015 bylo v kraji stíháno nebo vyšetřováno 5 263 osob, z toho 40,2 % recidivistů, 1,1 % osob nezletilých (do 14 let) a 1,7 % mladistvých (od 15 do 17 let). Z celkového počtu vyšetřovaných a stíhaných osob bylo téměř 15 % žen.

**Počet dopravních nehod v Plzeňském kraji představuje 3,4 % z úhrnu dopravních nehod v ČR**

V Plzeňském kraji došlo v roce 2015 celkem k 3 205 **dopravním nehodám**, což představuje 3,4 % z celkového republikového počtu. Od roku 2010 se jedná o nárůst o 13,9 %, v meziročním srovnání o 10,3 %. Věcná škoda způsobená při nehodách dosáhla výše 254,3 tis. Kč, tedy o 6,2 tis. Kč více než v roce 2014. V přepočtu na 1 000 obyvatel byla v roce 2015 zaznamenána v krajské pětileté časové řadě druhá nejvyšší hodnota (první v roce 2012 činila 6,0 nehod na 1 000 obyvatel), a to 5,6 nehod na 1 000 obyvatel. Kromě majetkové újmy vznikají i kolize s účastníky dopravních nehod.

**Kraj zaznamenal nejnižší nehodovost v mezikrajském srovnání**

Nejnižší **nehodovost** (v přepočtu na 1 000 obyvatel) v mezikrajském srovnání zaznamenal právě Plzeňský kraj. V počtu nehod (absolutně) se umístil region na druhém nejnižším místě za krajem Karlovarským. V majetkových škodách

způsobených při nehodách zaujímá kraj sedmou nejnižší pozici a v počtu usmrcených osob je na šestém nejnižším místě v ČR. V rámci kraje nejnižší počet nehod zaznamenaly okresy Klatovy a Rokycany, a to jak v absolutním počtu nehod, tak i v přepočtu na 1 000 obyvatel. Naopak nejvyšší nehodovost byla zaznamenána v okresech Domažlice a Tachov, které jsou méně lidnaté, ale dopravně významné (hraniční přechody). Počet usmrcených osob byl nejvyšší v okrese Klatovy (9 osob). Nejvíce osob bylo zraněno v okrese Plzeň-město (521 osob), a to zejména lehce (92,1 %). Nejvyšší majetkovou újmu při dopravních nehodách zaznamenaly okresy Plzeň-město a Tachov.

**Na silnicích Plzeňského kraje zemřelo absolutně nejméně osob od roku 1996**

Při dopravních nehodách bylo usmrceno 39 osob, což je o 1 osobu méně než v roce 2014. Těžce zraněno bylo o 11 osob méně než v minulém roce a naopak zranění lehčího rázu přibýlo (o 11,6 %). **Pod vlivem alkoholu** zavinili řidiči 319 dopravních nehod (téměř jednu třetinu v okrese Plzeň-město) se škodou za 16,6 mil. Kč, se 7 usmrcenými osobami a s 10 těžce zraněnými. Ve srovnání s minulým rokem 2014 stoupl počet nehod pod vlivem alkoholu o 5,6 %, celkové škody klesly o 22,0 %, usmrcených bylo o jednoho více a počet těžce zraněných klesl o 7 osob. V relativním přepočtu usmrcených osob na 1 000 dopravních nehod v rámci celé ČR nastala nejhorší situace v roce 2015 v kraji Jihočeském (15,8 úmrtí na 1 000 nehod), Pardubickém (13,2 úmrtí na 1 000 nehod) a Plzeňském (12,2 úmrtí na 1 000 nehod). Naopak v Hl. městě Praze připadalo na 1 000 dopravních nehod 1,2 úmrtí. Plzeňský kraj se svojí dosaženou hodnotou zaujímá třetí nejtragičtější místo v mezikrajském srovnání.

**Graf 2.13 Dopravní nehody v Plzeňském kraji**

