

8. Kriminalita, závislosti, dopravní nehody

Kriminalita

V roce 2016 bylo v Libereckém kraji zjištěno celkem 9 186 trestných činů, z toho 68 činů bylo spácháno nezletilými ve věku do 14 let (0,7 % z celkového počtu) a 118 činů mladistvými ve věku 15–17 let (1,3 %). U obou věkových kategorií převažovala obecná kriminalita (92,6 %, resp. 92,4 % z celkového počtu u těchto věkových kategorií zjištěných trestných činů). Ve struktuře zjištěných obecných trestných činů u nezletilých ve věku do 14 let byly víceméně rovnoměrně zastoupeny jak násilné trestné činy (38,1 % z celkového počtu obecných trestných činů), tak majetkové trestné činy (36,5 %). U mladistvých ve věku 15–17 let převažovaly majetkové (33,9 %) nad násilnými trestnými činy (16,5 %).

Tab. 8.1 Zjištěné trestné činy podle druhu kriminality

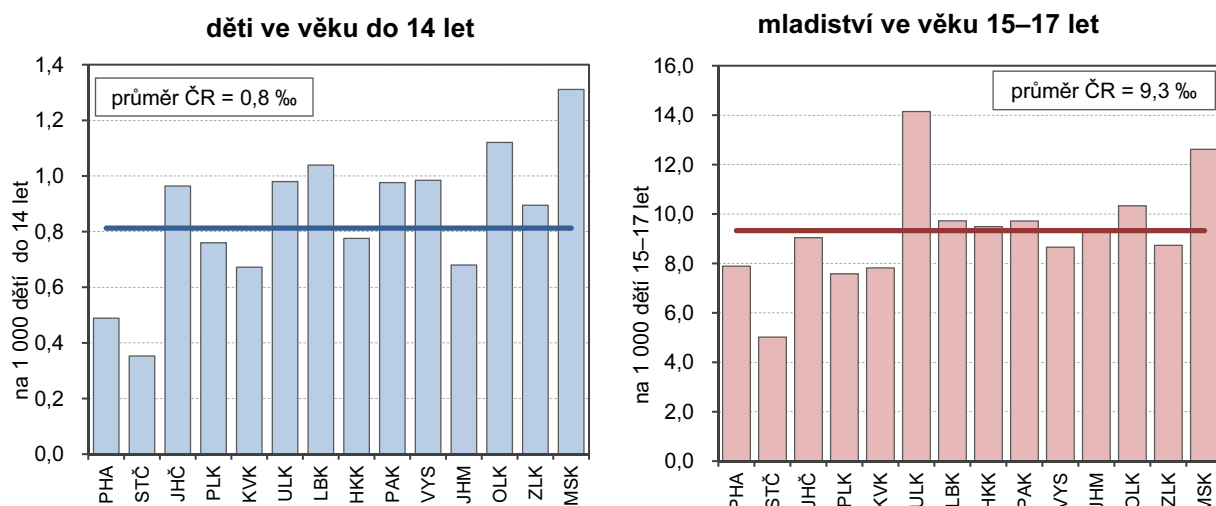
Pramen: Policejní prezidium ČR

	2009	2010	2011	2012	2013	2014	2015	2016
	Zjištěné trestné činy celkem							
Celkem	14 692	13 764	13 674	13 003	13 963	12 504	11 154	9 186
z toho skutky spáchané:								
nezletilými ve věku do 14 let	114	67	83	69	54	57	63	68
mladistvými ve věku 15–17 let	476	244	275	246	195	151	121	118
	obecná kriminalita							
Celkem	10 137	10 729	10 688	10 293	11 201	9 655	8 405	6 646
z toho skutky spáchané:								
nezletilými ve věku do 14 let	106	66	81	66	52	51	60	63
mladistvými ve věku 15–17 let	395	228	260	230	185	141	116	109
	násilné trestné činy							
Celkem	1 031	1 102	1 223	1 071	1 039	996	920	800
z toho skutky spáchané:								
nezletilými ve věku do 14 let	39	12	18	15	13	14	11	24
mladistvými ve věku 15–17 let	73	44	38	40	24	28	27	18
	majetkové trestné činy							
Celkem	7 983	7 987	7 899	7 830	8 625	7 151	6 128	4 677
z toho skutky spáchané:								
nezletilými ve věku do 14 let	41	35	36	23	25	15	35	23
mladistvými ve věku 15–17 let	203	119	149	141	103	73	61	37
	hospodářská kriminalita							
Celkem	1 290	1 107	1 142	1 001	1 141	1 213	1 163	1 102
z toho skutky spáchané:								
nezletilými ve věku do 14 let	4	1	1	1	2	2	1	4
mladistvými ve věku 15–17 let	9	7	9	10	4	5	2	5

Z mezikrajského hlediska bylo nejvíce trestných činů spáchaných nezletilými v přepočtu na 1 000 dětí do 14 let vykázáno v Moravskoslezském kraji (1,3 ‰), který následoval Olomoucký (1,1 ‰) a Liberecký kraj (1,0 ‰). Republiková hodnota tohoto ukazatele dosáhla 0,8 ‰. Na druhém konci mezikrajského žebříčku se umístil Středočeský kraj (0,4 ‰). Z hlediska trestných činů mladistvých byla nejhorší situace v Ústeckém (14,1 mladistvých ve věku 15–17 let na 1 000 dětí ve věku 15–17 let), Moravskoslezském (12,6 ‰) a Olomouckém (10,3 ‰) kraji. Liberecký kraj se s hodnotou 9,7 ‰ umístil na 4. nejhorší pozici. Nejlepší situace byla opět ve Středočeském kraji (5,0 ‰).

Graf 8.1 Trestné činy spáchané dětmi a mladistvými podle krajů v roce 2016

Pramen: Policejní prezidium ČR



Počet skutků spáchanými dětmi do 17 let v Libereckém kraji z dlouhodobého poklesu klesá. V roce 2016 bylo vykázáno 179 skutků, tj. více než 3krát méně než v roce 2009. Ve struktuře spáchaných skutků převažovaly z 31,3 % majetkové činy (např. krádeže vloupáním do bytů, rodinných domků, krádeže prosté v bytech a rodinných domech, kapesní krádeže apod.). Dalších 22,3 % skutků připadlo na násilné činy, které mimo jiné zahrnují úmyslné ublížení na zdraví, loupeže, porušování domovní svobody či vydírání. Mezi skutky spáchanými dětmi do 17 let je možné také zaznamenat mravnostní činy (12,3 % případů), nedovolenou výrobu a distribuci psychotropních látek a jedů (6,7 %), sprejerství (6,1 %) nebo výtržnictví (4,5 % případů).

Tab. 8.2 Skutky spáchané dětmi ve věku do 17 let

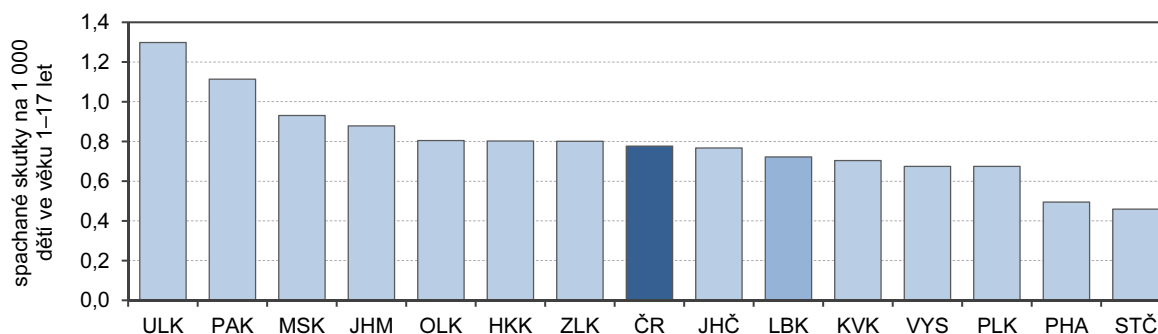
Pramen: Policejní prezidium ČR

	2009	2010	2011	2012	2013	2014	2015	2016
Skutky spáchané dětmi ve věku do 17 let celkem	575	304	353	307	239	203	178	179
z toho:								
násilné činy celkem	109	56	55	53	36	41	37	40
úmyslné ublížení na zdraví	24	26	23	19	17	15	17	15
loupeže	46	16	16	16	7	11	9	10
porušování domovní svobody	7	5	1	1	3	6	4	2
vydírání	24	4	7	11	4	5	2	10
mravnostní činy celkem	24	29	33	27	27	27	19	22
znásilnění	-	3	14	5	2	6	6	3
pohlavní zneužívání ostatní	22	23	17	21	23	12	13	10
majetkové činy celkem	235	148	181	161	120	85	92	56
krádeže vloupáním	106	58	74	67	51	38	43	20
do víkendových chat soukromých osob	14	6	14	6	6	13	9	4
do bytů	8	5	6	2	4	2	3	2
do rodinných domků	19	4	6	9	5	2	3	-
do ostatních objektů	33	23	35	34	28	17	19	9
krádeže prosté	114	80	83	80	64	34	38	26
v bytech a rodinných domech	13	15	12	12	8	8	10	6
v jiných objektech	11	14	14	32	19	10	11	7
motorových vozidel dvoustopých	33	12	21	11	7	1	4	7
kapesní	10	13	8	-	1	2	2	3
jiné na osobách	16	9	10	3	5	3	6	2
poškození cizí věci	13	8	17	10	2	10	8	8
nedovolená výroba a distribuce psych. látek a jedů pro jiného	10	9	3	4	11	6	9	12
sprejerství	28	11	4	4	4	7	6	11
výtržnictví	23	10	11	11	8	4	5	8



Graf 8.2 Majetková trestná činnost dětí a mladistvých podle krajů v roce 2016

Pramen: Policejní prezidium ČR



Pro zjištěné trestné činy bylo v roce 2016 v Libereckém kraji stíháno 5 447 osob, z toho 110 nezletilých ve věku do 14 let (2,0 % z celkového počtu stíhaných osob) a 139 mladistvých (2,6 %). V přepočtu na 1 000 obyvatel stejné věkové skupiny bylo stíháno 1,7 nezletilých a 11,4 mladistvých osob.

Tab. 8.3 Stíhané/vyšetřované osoby

Pramen: Policejní prezidium ČR

	2009	2010	2011	2012	2013	2014	2015	2016
Stíhané/vyšetřované osoby celkem	6 816	6 107	5 921	5 542	5 519	5 542	5 114	5 447
z toho:								
nezletilí ve věku do 14 let	115	79	104	92	65	68	82	110
mladiství ve věku 15–17 let	341	197	233	200	153	116	99	139
V přepočtu na 1 000 obyvatel dané věkové skupiny								
nezletilí ve věku do 14 let	1,9	1,3	1,7	1,5	1,0	1,1	1,3	1,7
mladiství ve věku 15–17 let	22,3	14,0	18,2	16,4	12,7	9,6	8,1	11,4

Závislosti

Z výkazů určených pro ambulantní ordinace (oddělení, pracoviště) praktického lékaře pro děti a dorost jsou dostupné údaje o počtu dětí a dorostenců zneužívajících návykové látky. V roce 2015 bylo v Libereckém kraji v těchto ordinacích registrováno 77 258 pacientů a 70 881 pacientů bylo léčeno. U 348 pacientů bylo důvodem jejich léčení zneužívání návykových látek, tj. 1,55 pacientů na 1 000 dětí ve věku 0–18 let. Z pohledu tohoto ukazatele a krajů byla situace nejhorší v Moravskoslezském kraji, ve kterém na 1 000 dětí ve věku 0–18 let bylo registrováno 5,48 pacientů s touto diagnózou. Nejlepší situace byla vykázána v Královéhradeckém kraji (0,55 ‰), kde na 1 000 dětí bylo registrováno pouze 0,55 těchto pacientů. V Libereckém kraji byla zjištěna 6. nejnižší hodnota a republikový průměr dosáhl 2,88 ‰.

Podle údajů Ústavu zdravotnických informací a statistiky České republiky (ÚZIS) patřil Liberecký kraj v roce 2015 mezi čtyři kraje (spolu s Jihočeským, Karlovarským a Pardubickým), ve kterých nebyla zřízena detoxifikační jednotka s vyčleněnými lůžky. V našem kraji se v uvedeném roce nacházela pouze dvě zdravotnická zařízení (nemocnice) s nevyčleněnými lůžky, která poskytovala detoxikaci od návykových látek. Celkem v nich bylo ošetřeno 82 pacientů ve věku 20 a více let, mezi kterými z 58,5 % převažovali muži. Kvůli detoxikaci alkoholem bylo v péči zdravotnického zařízení 61 osob (tj. 74,4 % z celkového počtu), více než čtvrtina pacientů pak kvůli detoxikaci od nealkoholových drog. V roce 2015 byly v Libereckém kraji zjištěny dva případy přímých úmrtí v důsledku předávkování psychoaktivními léky. Nejvyšší výskyt přímých drogových úmrtí byl v roce 2015 vykázan v Hlavním městě Praze (17 úmrtí, tj. 16,3 % z republikového počtu 104 úmrtí), v kraji s velkou koncentrací užívání opioidů (analgetik určených ke kontrole intenzivní bolesti). Pouze 1 osoba na tuto příčinu zemřela v Moravskoslezském kraji.

Národní registr léčby uživatelů drog registruje v Libereckém kraji 4 zařízení ambulantní péče, 1 zařízení lůžkové péče a 1 terapeutickou komunitu. V roce 2015 žádalo o léčbu v těchto zařízeních 124 osob užívajících pervitin, 82 osob závislých na alkoholu, 31 uživatelů opioidů, 22 uživatelů kanabinoidů a 5 osob závislých na lécích. O pomoc v těchto zařízeních požádalo také 37 osob se závislostí patologického hráčství (gamblingu), z toho 20 osob se na zařízení obrátilo poprvé. Léčba pacientů s diagnózou patologické hráčství

probíhá především v psychiatrických ambulantních a lůžkových zařízeních. Podle údajů ÚZIS se v Libereckém kraji v roce 2015 v psychiatrických ambulancích s touto diagnózou léčilo celkem 20 pacientů, z toho 19 mužů. V lůžkových zařízeních bylo hospitalizováno 15 pacientů s tímto onemocněním (11 mužů a 4 ženy).

Poruchami příjmu potravy jsou postiženy většinou ženy. V roce 2015 bylo v ambulantních zdravotních zařízeních v Libereckém kraji z tohoto důvodu léčeno celkem 112 pacientů, mezi kterými z 80,4 % převažovaly ženy. Ve věkové skupině do 14 let potřebovalo pomoc 8 dětí s poruchou příjmu potravy (7,1 % ze všech pacientů) a ve věku 15–19 let 24 osob (21,4 %).

Dopravní nehody

V roce 2016 došlo v Libereckém kraji k 4 094 dopravním nehodám a jedná se o nejvyšší počet událostí od roku 2010. Ve většině případů byl za viníka nehody uznán řidič motorového vozidla (3 187 nehod, tj. 77,8 % z celkového počtu havárií). Více než 21 % těchto nehod zavinili řidiči ve věku do 29 let a mezi nimi dvě pětiny nehod způsobili řidiči ve věku 25–29 let. Řidičem nemotorového vozidla bylo ve sledovaném roce způsobeno 148 nehod, podíl viníků dětí představoval 12,2 %. Viníky 39 dopravních nehod byli chodci, z toho v 48,7 % v případech se jednalo o děti do 15 let.

Tab. 8.4 Dopravní nehody podle jejich viníka

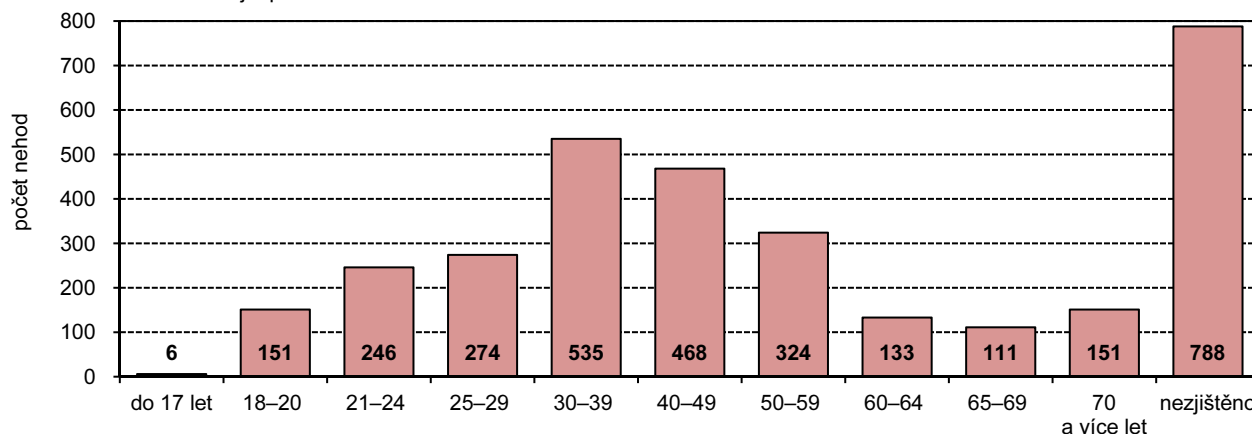
Pramen: Policejní prezidium ČR

	2010	2011	2012	2013	2014	2015	2016
Dopravní nehody celkem	3 864	3 620	3 859	3 788	3 572	3 889	4 094
z toho zaviněné:							
řidičem motorového vozidla	3 361	3 040	3 163	3 003	2 816	2 990	3 187
z toho řidičem ve věku:							
do 17 let	12	15	17	7	8	9	6
18–20 let	188	157	164	153	145	146	151
21–24 let	336	282	296	254	240	251	246
25–29 let	377	328	293	264	255	256	274
řidičem nemotorového vozidla	89	184	177	179	168	153	148
z toho dětmi do 15 let	6	20	27	24	20	14	18
chodci	53	55	66	58	46	65	39
z toho dětmi do 15 let	24	27	25	26	20	26	19

Na následky dopravních nehod v Libereckém kraji v roce 2016 celkově zemřelo 19 osob, což je druhá nejnižší hodnota od roku 2010 a mezi oběťmi bylo 1 dítě do 15 let (cyklista včetně spolujezdce na jízdním kole) Těžce zraněno bylo ve sledovaném roce 101 osob (z toho 7 dětí, tj. 6,9 %), lehce bylo zraněno 1 158 osob (z toho 108 dětí, tj. 9,3 %).

Graf 8.3 Dopravní nehody zaviněné řidiči motorových vozidel podle věku viníka v Libereckém kraji v roce 2016

Pramen: Policejní prezidium ČR



V roce 2016 bylo v celé České republice zaznamenáno 82 981 dopravních nehod, které zavinil řidič motorového vozidla, z toho řidiči do 20 let způsobili 4,6 % těchto havárií. Nejnižší podíl dopravních nehod způsobených takto mladými viníky vykázalo Hlavní město Praha (2,6 % z 22 117 nehod způsobených řidičem motorového vozidla), nejvyšší Zlínský kraj (6,5 % z 3 023 nehod). Podíl zjištěný v Libereckém kraji ve výši 4,9 % byl 5. nejvyšší.

Dále bylo v České republice ve sledovaném roce evidováno 1 133 dopravních nehod zaviněných chodcem, v 34,8 % případů byly viníky děti do 15 let. Nejnižší podíl dětských viníků byl vykázan v Hlavním městě Praze, když z 302 nehod způsobených chodci byly děti do 15 let viníkem v 15,9 % případů. Nejvyšší podíl vykázal Ústecký kraj (49,1% podíl dětí do 15 let na 110 nehodách), za ním následoval Liberecký kraj.

U 2 625 dopravních nehod v České republice byl viníkem řidič nemotorového vozidla, z toho dětmi do 15 let bylo způsobeno 9,3 % těchto nehod. Mezi kraji se zastoupení dětí na těchto dopravních nehodách pohyboval v intervalu od 4,8 % (z 252 nehod) ve Zlínském kraji do 27,7 % (ze 47 nehod) v Karlovarském kraji.

Tab. 8.5 Následky dopravních nehod

Pramen: Policejní prezidium ČR

	2010	2011	2012	2013	2014	2015	2016
	Usmrcené osoby						
Celkem	18	26	25	20	28	23	19
z toho děti do 15 let	1	-	1	-	-	-	1
v tom podle kategorie účastníka silničního provozu:							
chodci	-	-	-	-	-	-	-
řidiči (mimo jízdní kolo)	-	-	-	-	-	-	-
spolujezdci (mimo jízdní kolo)	1	-	1	-	-	-	-
cyklisté včetně spolujezdců na jízdním kole	-	-	-	-	-	-	1
	Těžce zraněné osoby						
Celkem	137	117	126	108	116	122	101
z toho děti do 15 let	15	8	4	7	6	13	7
v tom podle kategorie účastníka silničního provozu:							
chodci	8	5	2	4	3	7	3
řidiči (mimo jízdní kolo)	-	2	-	-	-	-	-
spolujezdci (mimo jízdní kolo)	6	1	-	2	1	4	3
cyklisté včetně spolujezdců na jízdním kole	1	-	2	1	2	2	1
	Lehce zraněné osoby						
Celkem	1 075	1 199	1 173	1 194	1 109	1 174	1 158
z toho děti do 15 let	95	109	116	102	87	90	108
v tom podle kategorie účastníka silničního provozu:							
chodci	41	36	40	35	29	40	24
řidiči (mimo jízdní kolo)	-	3	1	1	-	-	-
spolujezdci (mimo jízdní kolo)	49	46	46	42	39	39	69
cyklisté včetně spolujezdců na jízdním kole	5	24	29	24	19	11	15