

### 3. Ekonomický vývoj

V regionálním HDP Vysočina na 10. místě mezi kraji.

Celková výkonnost ekonomiky kraje je měřena pomocí souhrnných ukazatelů (hrubá přidaná hodnota, hrubý domácí produkt, tvorba fixního kapitálu, disponibilní důchod domácností). Hrubý domácí produkt v Kraji Vysočina stejně jako v celé České republice ve sledovaném období rostl. Vývoj ve stálých cenách byl obdobný. Regionální podíl kraje na celostátním hrubém domácím produktu se v posledních letech pohybuje těsně pod úrovní 4 %. Hodnota tohoto ukazatele na 1 obyvatele dosáhla v roce 2018 výše 406 tisíc Kč, což představuje 80,9 % průměru ČR. Mezi kraji České republiky zaujímá Kraj Vysočina v tvorbě hrubého domácího produktu na obyvatele 10. místo před Libereckým, Olomouckým, Ústeckým a Karlovarským krajem.

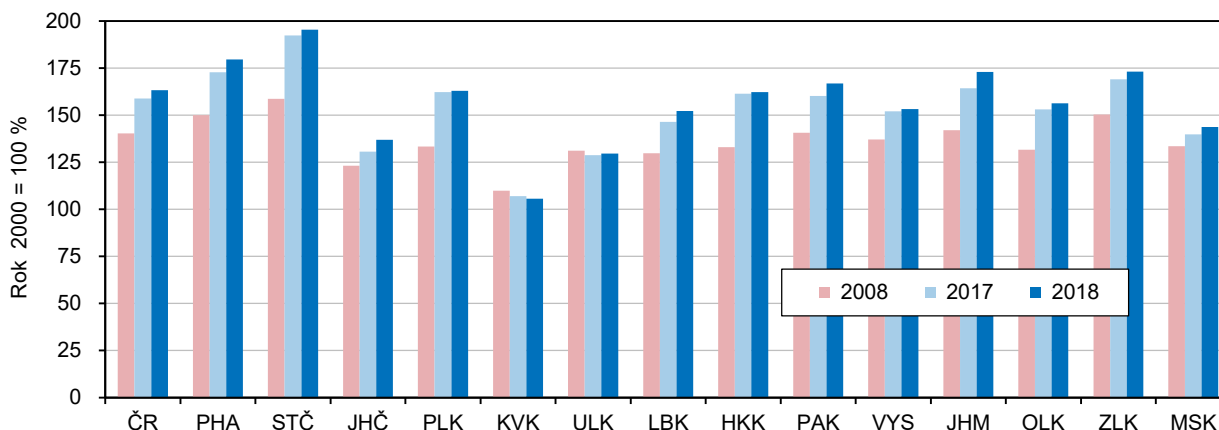
#### Makroekonomický rámec

Rozhodující význam zpracovatelského průmyslu při tvorbě HPH.

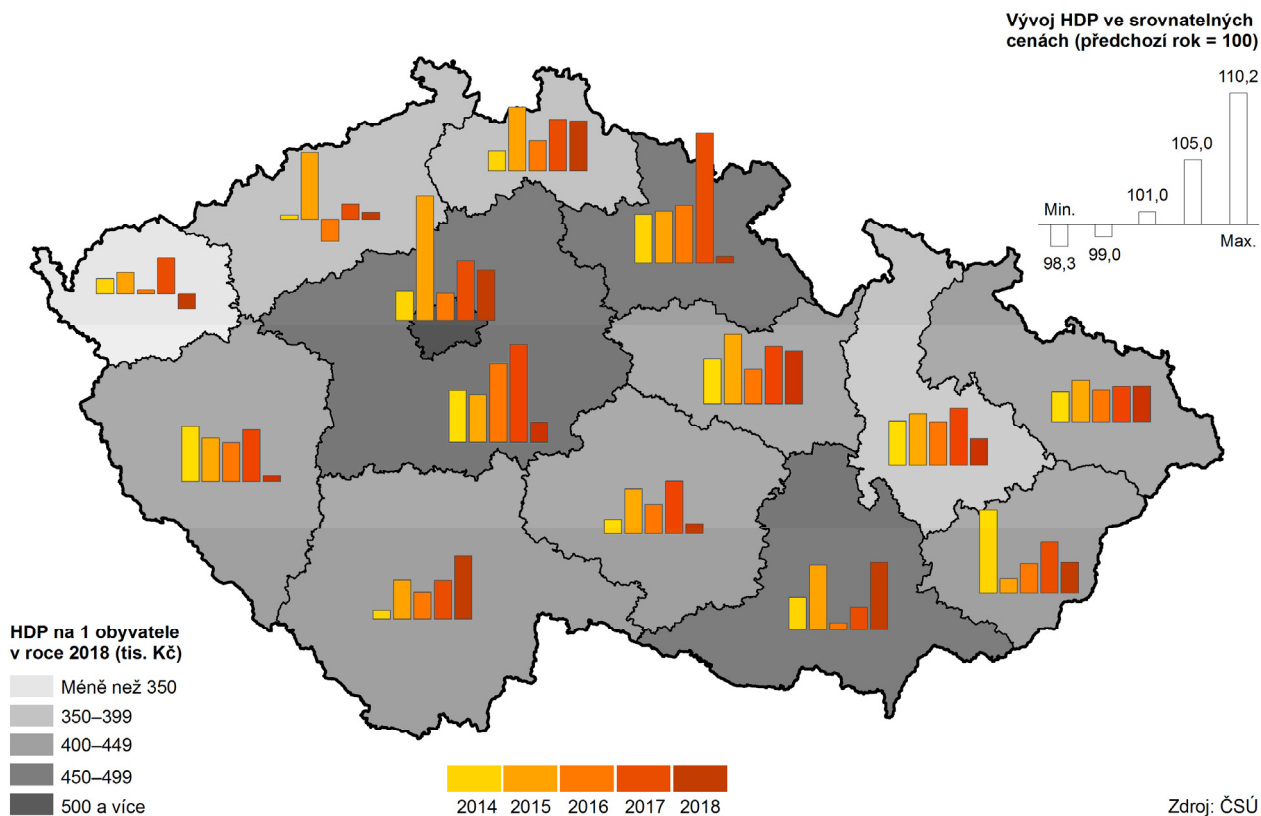
Obdobně jako v jiných krajích se na tvorbě hrubé přidané hodnoty podílí v Kraji Vysočina rozhodujícím způsobem zpracovatelský průmysl, více než jednou třetinou. Výjimečné postavení má v kraji primární sektor (zemědělství, lesnictví, rybolov), přestože se jeho podíl od roku 2000 (10,7 %) výrazně snížil, stále jeho podíl zůstává v mezikrajském srovnání nejvyšší (5,7 % v roce 2018). Důležité je, že se v kraji projevuje pokles závislosti výkonnosti hospodářství na množství pracovní síly, což dokládá rychlejší růst hrubého domácího produktu než počtu zaměstnanců. V průběhu let 2014 až 2018 tak došlo ke zvýšení hrubého domácího produktu na jednoho zaměstnance (tj. souhrnné produktivity práce) o více než dvanáct procent. Regionální čistý disponibilní důchod domácností na jednoho obyvatele dosáhl v roce 2018 hodnoty 242 580 Kč, což představuje 98,5 % průměru České republiky.

**Graf 3. 1 Regionální HDP ve srovnatelných cenách podle krajů**

Zdroj: ČSÚ

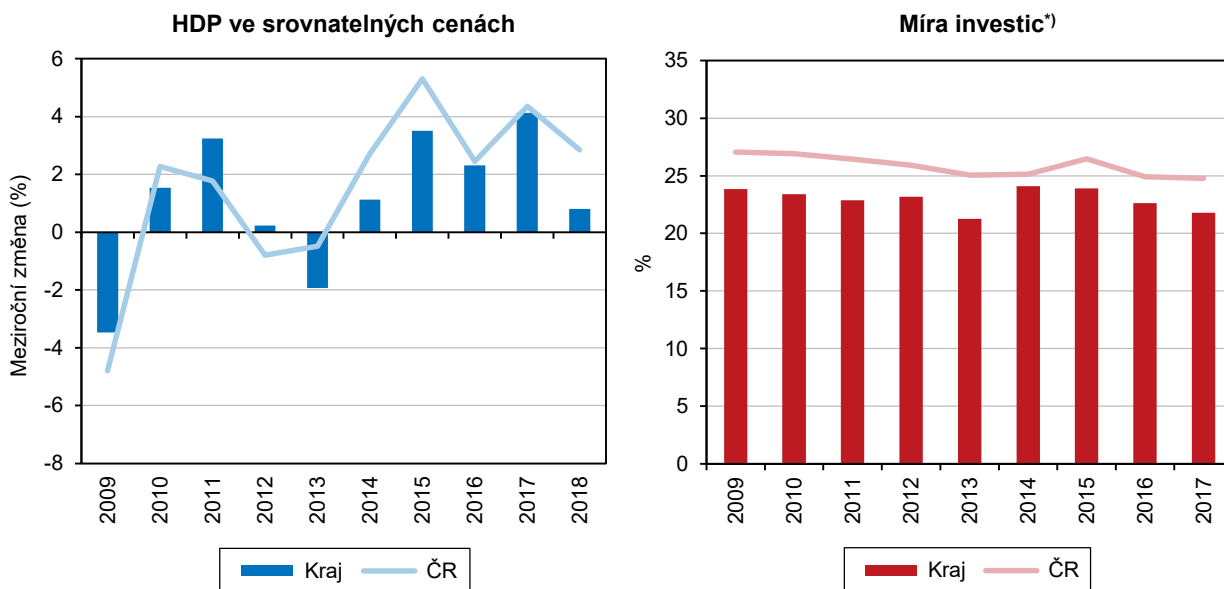


### Regionální hrubý domácí produkt v krajích v letech 2014 až 2018



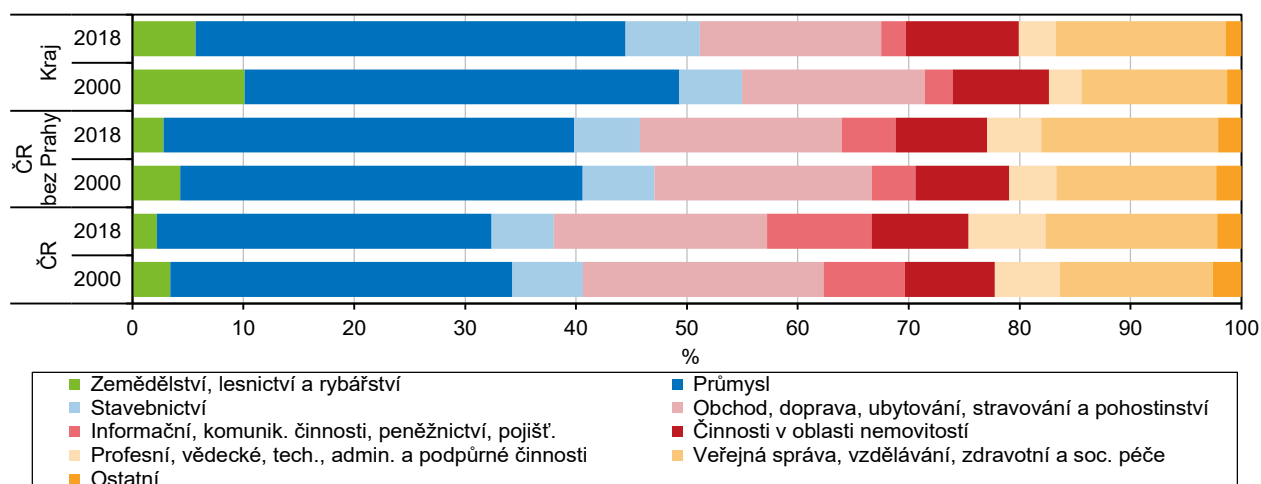
Graf 3. 2 Hrubý domácí produkt a míra investic v Kraji Vysočina a ČR

Zdroj: ČSÚ



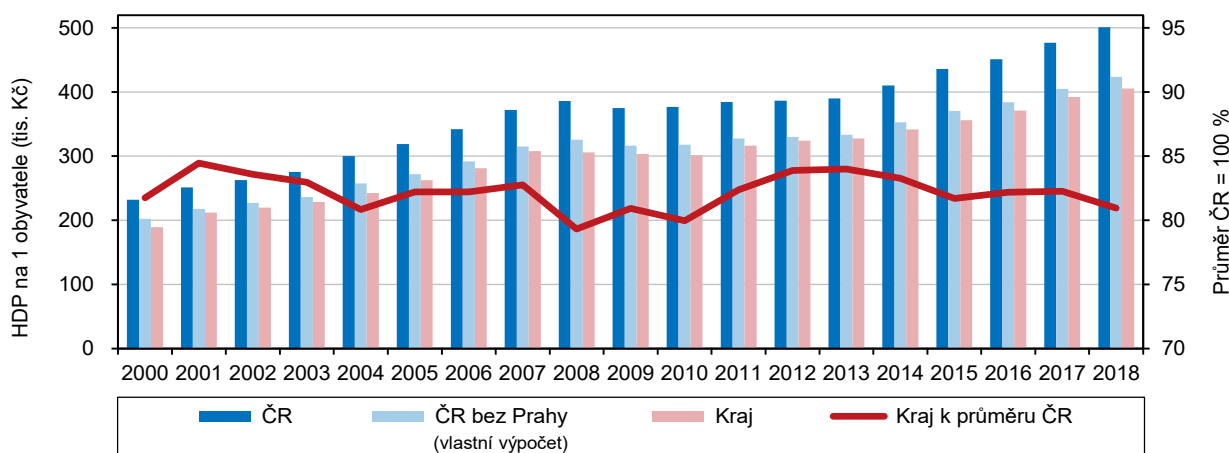
**Graf 3. 3 Odvětvová struktura hrubé přidané hodnoty v Kraji Vysočina a ČR**

Zdroj: ČSÚ



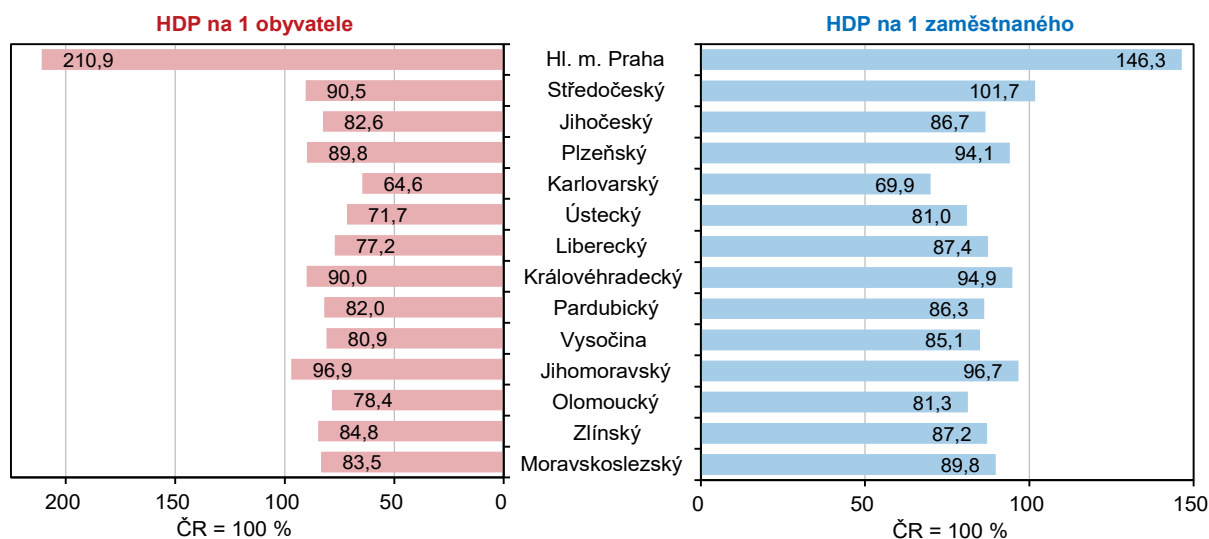
**Graf 3. 4 Hrubý domácí produkt na 1 obyvatele v Kraji Vysočina a České republice**

Zdroj: ČSÚ



**Graf 3. 5 Hrubý domácí produkt na 1 obyvatele a na 1 zaměstnaného podle krajů (ČR = 100) v roce 2018**

Zdroj: ČSÚ



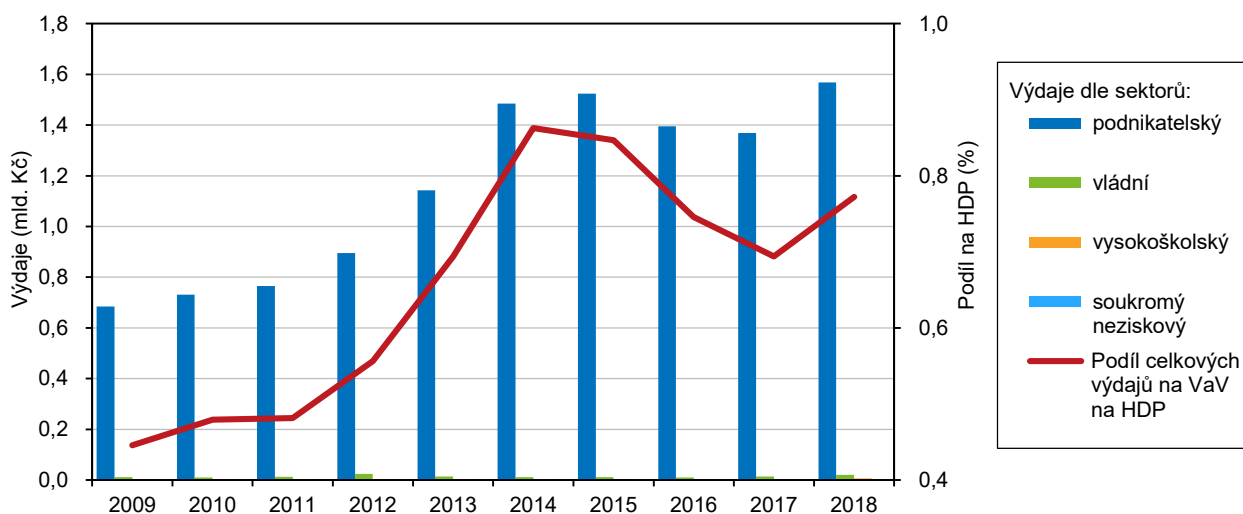
### Věda, IT

Intenzita výzkumu a vývoje na Vysočině v minulých letech klesala.

Celkové výdaje na výzkum a vývoj v pracovištích sídlících v Kraji Vysočina dosáhly v roce 2018 částky 1 594 mil. Kč, podíl na objemu výdajů v ČR činil pouze 1,6 % a po Karlovarském a Ústeckém kraji byl třetí nejnižší. Podíl výdajů směřovaných do vědy a výzkumu na HDP se na Vysočině od roku 2015 snižoval. Až v roce 2018 došlo k obratu a jejich podíl na objemu regionálního HDP vzrostl. Tento trend doprovázel i absolutní pokles výdajů na vědu a výzkum. Obdobně tomu bylo i u počtu pracovníků ve vědě a vývoji.

**Graf 3. 6 Výdaje na výzkum a vývoj podle sektorů a podíl výdajů na VaV na HDP v Kraji Vysočina**

Zdroj: ČSÚ



Vědu a výzkum financuje především podnikatelský sektor.

Téměř výhradním finančním zdrojem podpory výzkumných a vývojových činností v Kraji Vysočina jsou soukromé zdroje. Podnikatelský sektor v roce 2018 poskytl částku 1 283,1 mil. Kč, tj. 98,4 % (v roce 2014 to bylo 98,9 %). Podíl ostatních zdrojů financování byl zanedbatelný.

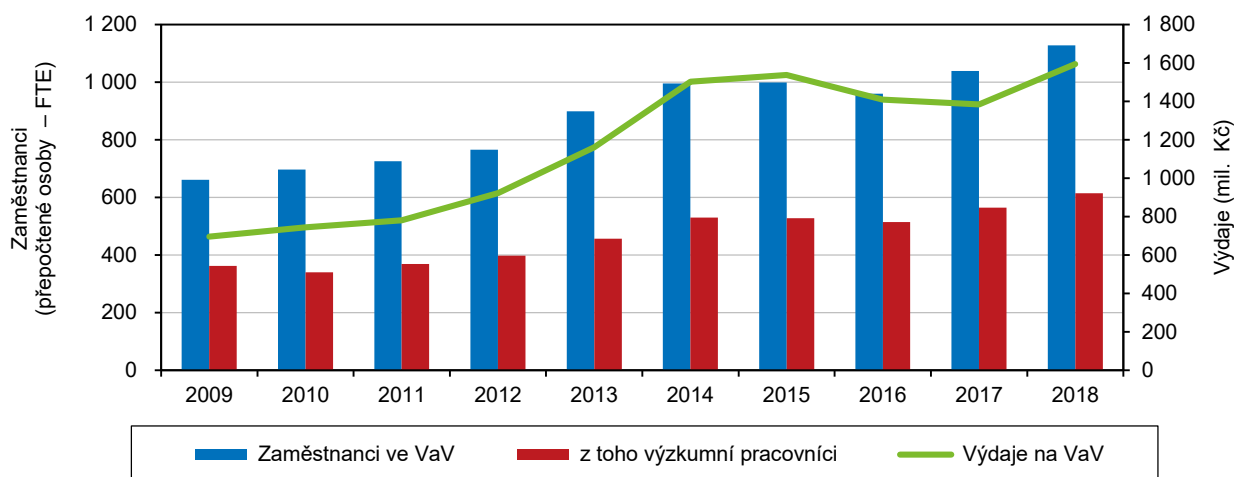
Značný význam výdajů na experimentální vývoj.

Na základní výzkum směřovalo v roce 2018 na Vysočině 65,3 mil. Kč, tj. 4,1 % výdajů, což bylo více než v přechozích letech, ale méně než v roce 2014 (5,4 %). Obdobný byl rovněž vývoj výdajů na aplikovaný výzkum, které v roce 2018 dosáhly v kraji 743 milionů (46,6 % výdajů) a oproti maximu z roku 2014 se snížily o více než patnáct procent. Vysoká zůstala váha výdajů na experimentální vývoj, které v roce 2016 představovaly 56,9 % celkových výdajů na vědu a výzkum, v roce 2018 to bylo 49,9 %.



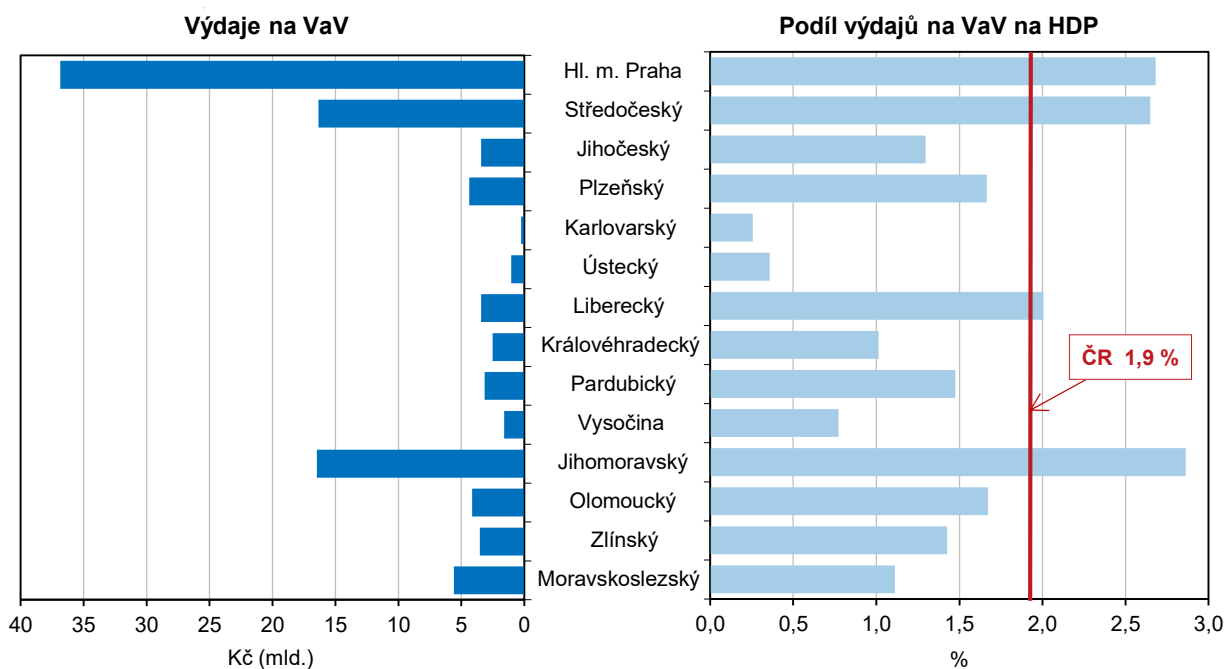
**Graf 3. 7 Zaměstnanci ve výzkumu a vývoji a výdaje na výzkum a vývoj v Kraji Vysočina**

Zdroj: ČSÚ



**Graf 3. 8 Výdaje na výzkum a vývoj podle krajů v roce 2018**

Zdroj: ČSÚ



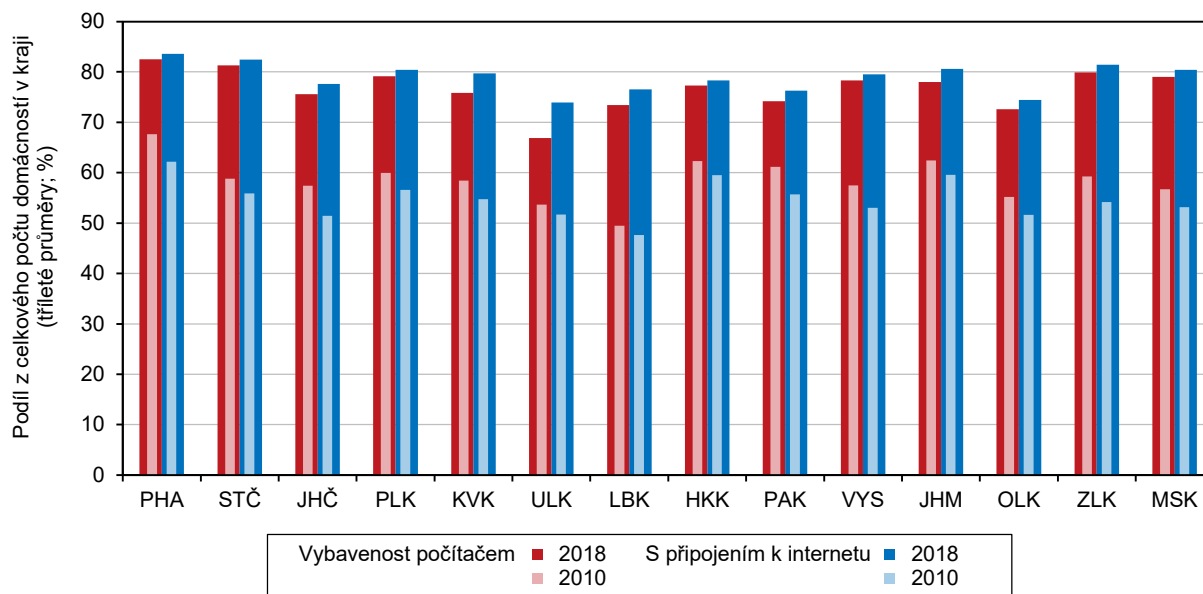
K internetu je připojeno 80 % domácností.

Podle šetření o využívání informačních a komunikačních technologií v domácnostech bylo v roce 2018 na území Kraje Vysočina vybaveno osobním počítačem 78,3 % domácností, o 0,8 procentního bodu více než v celé ČR. Proti roku 2014 se vybavenost v kraji zvýšila o 8,7 bodu.

Ještě rychlejší rozvoj byl zaznamenán u vybavení domácností přípojkou k internetu. V roce 2018 bylo k internetu na Vysočině připojeno 79,5 % domácností (v roce 2014 jen 68,3 %), což bylo o 0,1 bodu pod průměrem ČR. Většina domácností v kraji již má vysokorychlostní připojení (v roce 2018 to bylo 78,4 % domácností).

### Graf 3. 9 Domácnosti vybavené osobním počítačem a s připojením k internetu podle krajů

Zdroj: ČSÚ



#### Organizační struktura

Méně ekonomických subjektů evidováno pouze v Karlovarském kraji.

V registru ekonomických subjektů (RES) bylo v Kraji Vysočina koncem roku 2019 evidováno 114 721 subjektů. Regionální podíl na celkovém republikovém počtu subjektů zachycených v RES se pohybuje okolo 4 %. Nejméně jednotek vykazuje Karlovarský kraj (něco přes 74 tisíc subjektů), naproti tomu první místo v mezikrajovém srovnání zaujímá Hlavní město Praha s počtem více než 630 tisíc subjektů. V meziročním porovnání došlo na Vysočině k nárůstu pouze o 33 ekonomických subjektů.

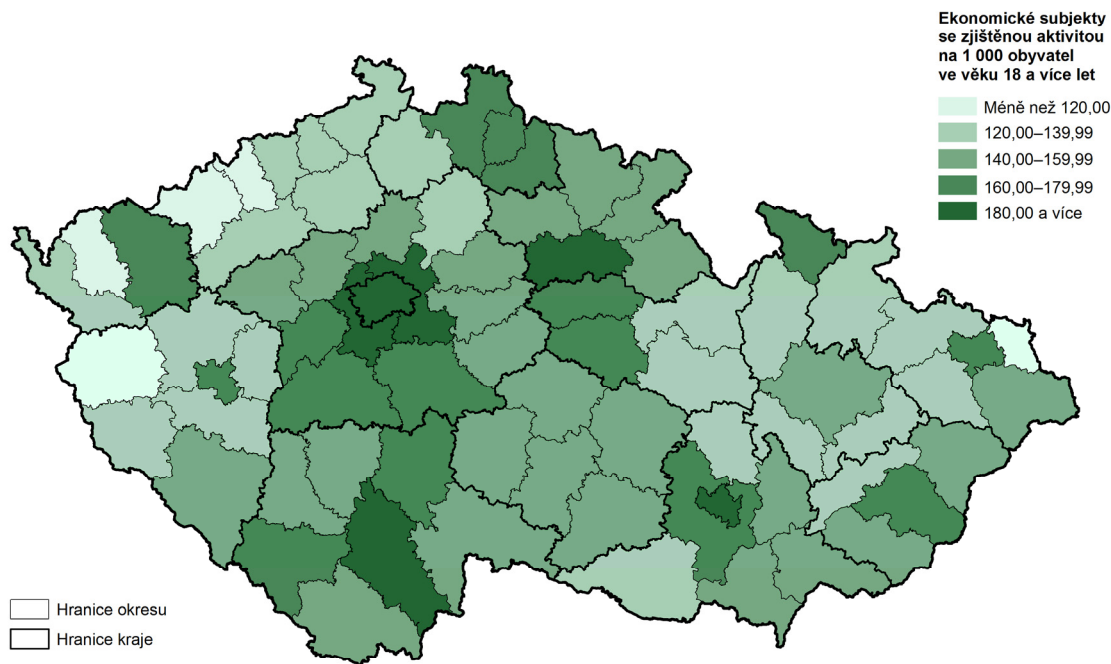
Nižší podnikatelská aktivita.

Více než 80 % krajského registru tvoří fyzické osoby, z nichž jednoznačně převažují osoby podnikající na základě živnostenského zákona, tj. živnostníci. Počet podnikatelů – živnostníků na Vysočině přesáhl hranici 83 tisíc. Při relativním vyjádření počtu soukromých podnikatelů na 1 000 obyvatel kraje se tento ukazatel mírně překračuje hranici 160 a Kraj Vysočina z tohoto pohledu stále patří k regionům s nejnižší podnikatelskou aktivitou v České republice. Nejvíce soukromých podnikatelů v přepočtu na obyvatele pěti okresů kraje Vysočina bylo na Pelhřimovsku (177) a nejméně v okrese Třebíč (156).

Ke konci roku 2019 bylo v RES zapsáno 22 435 právnických osob, z toho čtvrtina připadá na jihlavský okres. Nejčastější formou jsou společnosti s ručením omezeným, které tvoří přes 93 % všech obchodních společností na Vysočině. Nejméně využívanou formou obchodních společností jsou společnosti komanditní (28). Počet družstev se snížil na 448. Ne všechny společnosti jsou ale zakládány za účelem podnikání. V kraji je například registrováno 4 157 spolků a 1 939 pobočných spolků. Mezi evidovanými subjekty je mimo jiné 447 honebních společenstev, 704 obecních nebo městských úřadů či 284 církevních právnických osob. Oprávnění k podnikání má také 688 zahraničních fyzických osob, z toho nejvíce v okrese Jihlava (204) a nejméně v okrese Třebíč (96).



### Intenzita podnikatelské aktivity v okresech k 31. 12. 2019

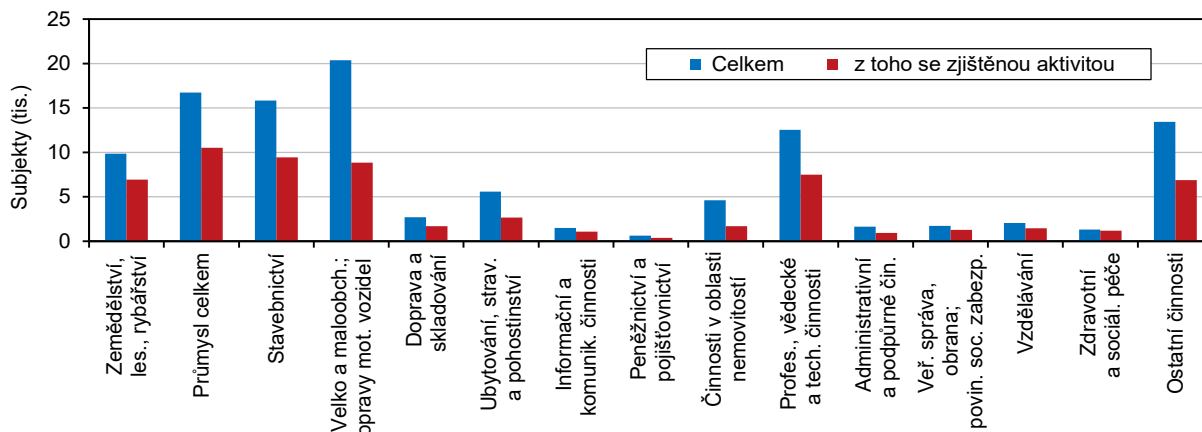


Pozn.: ekonomické subjekty se sídlem na daném území

Zdroj: ČSÚ

### Graf 3. 10 Ekonomické subjekty podle převažující ekonomické činnosti v Kraji Vysočina k 31. 12. 2019 (subjekty s uvedenou činností)

Zdroj: ČSÚ



Nejvíce subjektů se zabývá obchodem a opravami motorových vozidel.

Při členění ekonomických subjektů dle převažující činnosti CZ-NACE mají největší podíl subjekty zabývající se obchodem a opravami motorových vozidel (20 373, tj. 17,8 % subjektů). Další významnou oblastí je průmysl (16 748 subjektů, 14,6 %), stavebnictví (15 853 subjektů, 13,8 %) a profesní, vědecké a technické činnosti (12 533 subjektů, 10,9 %). V mezikrajském srovnání kraj Vysočina zaujímá po Praze a krajích Středočeském, Jihočeském, Jihomoravském a Moravskoslezském šestou příčku v absolutním počtu subjektů věnujících se zemědělství, lesnictví nebo rybářství (9 871 subjektů, tj. 8,6 %). Soukromníků a firem, kteří zaměstnávají jednoho až devět pracovníků, bylo 8 268, jejich podíl na celkovém počtu subjektů se oproti předchozímu roku zvýšil o desetinu procentního bodu na 7,2 %. Rovněž se prakticky nezměnilo zastoupení firem s deseti až padesáti zaměstnanci (1,6 %). Pomineme-li subjekty s nezjištěným počtem zaměstnanců (přes polovinu celkového počtu), převládají ekonomické subjekty bez zaměstnanců (37,2 %).

## Zemědělství, lesnictví

Mírný růst rostlinné produkce.

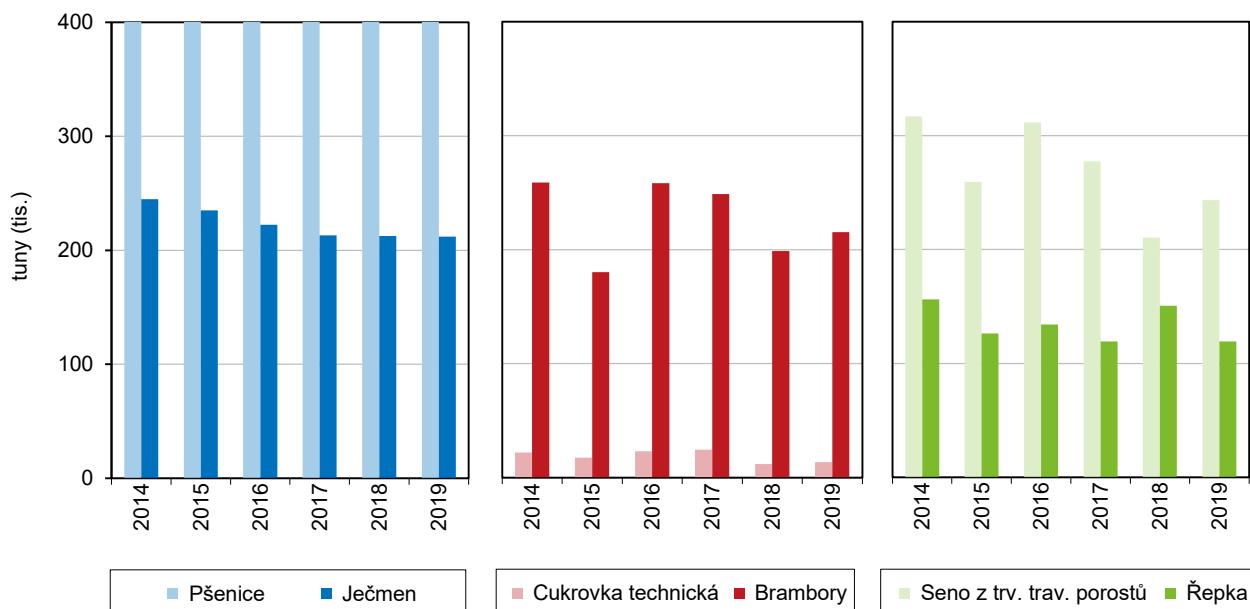
Souhrnný zemědělský účet zobrazuje produkci zemědělského odvětví v hodnotovém vyjádření. V roce 2018 vykázala zemědělská produkce v rámci Kraje Vysočina hodnotu 16 434 mil. Kč. Proti předchozímu roku je to o 1,3 % více. K zvýšení došlo u rostlinné produkce, a to o 4,8 %, živočišná produkce poklesla o 1,3 %. Z celkové zemědělské produkce připadalo 45 % na rostlinnou výrobu, 48 % na živočišnou produkci, na produkci zemědělských služeb zhruba tři procenta.

Sklizně obilovin se zvýšila o necelá 4 %.

Celková sklizeň obilovin na Vysočině v roce 2019 ve výši přes 723 tisíc tun byla třetí nejvyšší v rámci České republiky za Středočeským a Jihomoravským krajem. Podíl kraje na celkové sklizni obilovin v republice činil 9,4 %. Oproti předchozímu roku sklizeň obilovin v kraji vzrostla o 3,6 %, v celé ČR činil nárůst 9,7 %. Je ovšem třeba připomenout, že úroda v roce 2018 byla výrazně podprůměrná. Větší produkci obilovin na Vysočině v roce 2019 způsobil vyšší hektarový výnos, který proti předchozímu roku vzrostl o 0,21 tuny. Tento nárůst dokázal vykompenzovat meziroční zmenšení sklizňové plochy obilovin o 0,4 %, zaviněné především úbytkem ječmene a ovsa. V roce 2019 sklídili zemědělci v Kraji Vysočina v průměru 5,43 tuny obilovin z jednoho hektaru, což představuje druhý nejnižší výnos v rámci České republiky, spolu s Libereckým krajem. Pomineme-li nevelkou plochu v rámci hlavního města, pak se na prvním místě pomyslného žebříčku umístil Zlínský kraj s výnosem 5,85 t/ha těsně následovaný skupinou šesti dalších regionů v čele s Olomouckým krajem (5,77 t/ha). Sklizňová plocha řepky se proti předchozímu roku snížila o 5,3 %, hektarový výnos poklesl ještě výrazněji (o 13,1 %), výsledkem byla celková sklizeň nižší o bezmála osmnáct procent. Celkovou sklizni řepky (119 tisíc tun) se Vysočina v rámci republiky zařadila na třetí místo za Středočeský a Jihočeský kraj.

**Graf 3. 11 Sklizeň vybraných plodin v Kraji Vysočina**

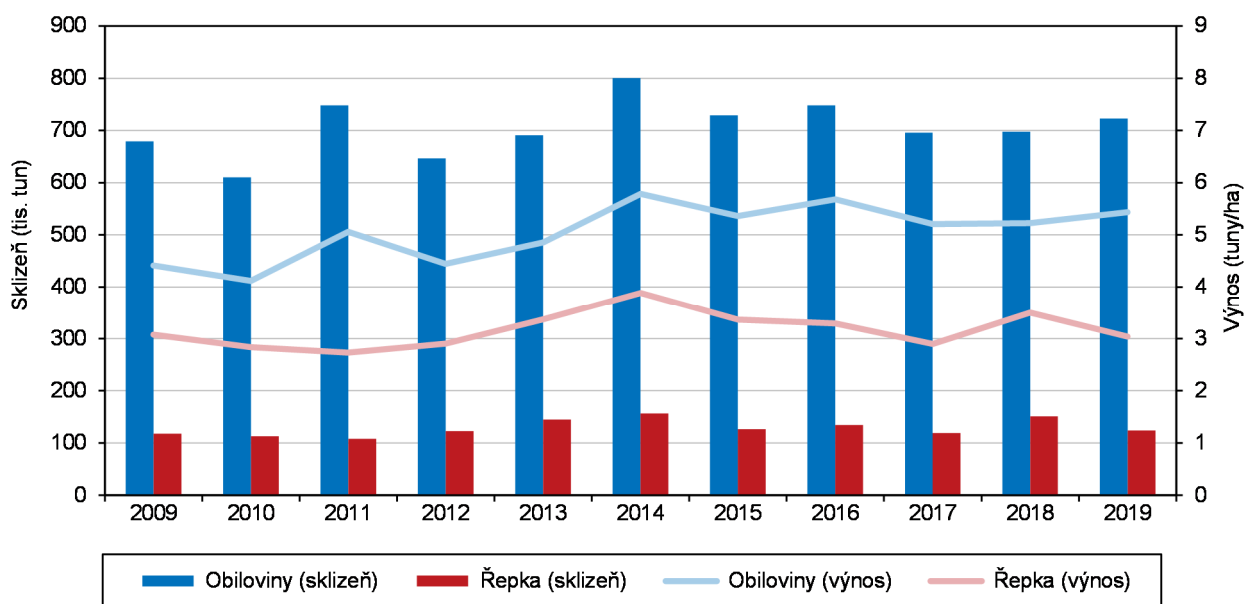
Zdroj: ČSÚ





### Graf 3. 12 Sklizeň a hektarové výnosy obilovin a řepky v Kraji Vysočina

Zdroj: ČSÚ

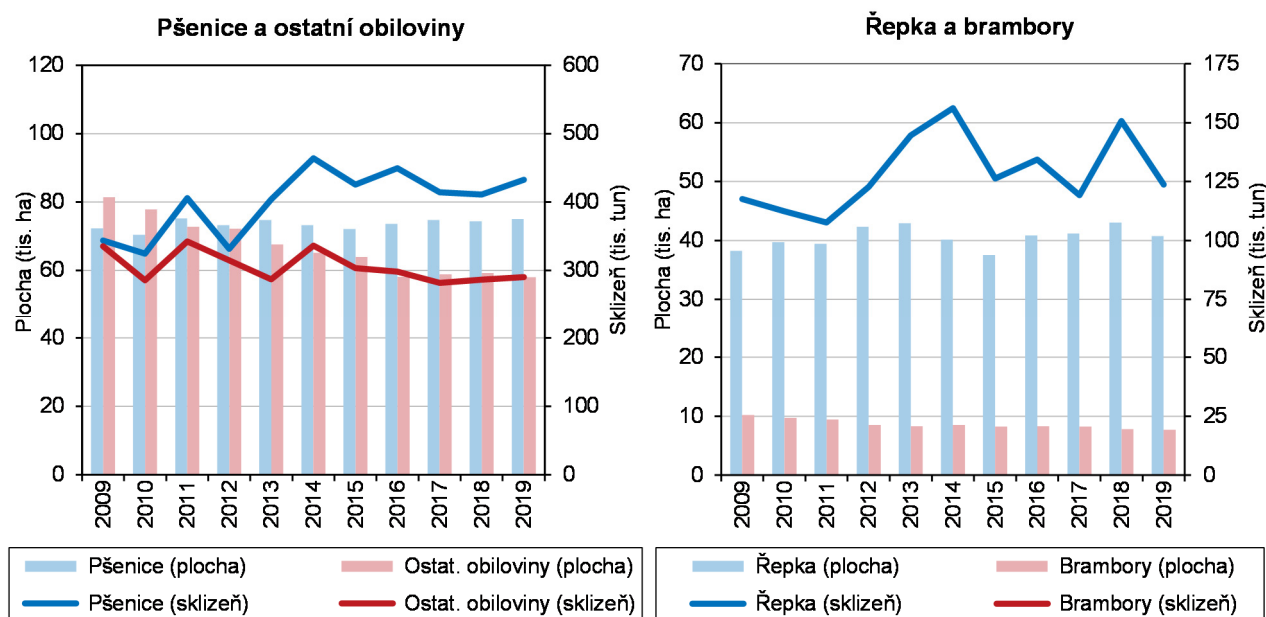


Více než třetina brambor pochází z Vysočiny.

Vysočina je tradičně klíčovou bramborářskou oblastí. Také v roce 2019 se kraj podílel na celkové produkci brambor v ČR více než jednou třetinou. Brambor se na Vysočině sklídilo přes 215 tisíc tun, i když se jejich výměra opět zmenšila (o 1,4 %). Hektarový výnos představoval 27,89 tuny a republikový průměr překonal o 0,7 tuny. Z ostatních zemědělských plodin zaujímá Vysočina první místo ve sklizni pícnin na orné půdě (v seně) a i ve sklizni kukuřice na zeleno a siláž (oboje kolem 16 % produkce ČR), což koresponduje s vysokými stavy skotu a také s vyšším stupněm zornění v méně příznivých oblastech. Na třetím místě za Jihočeským a Plzeňským krajem je sklizeň píce v seně z trvalých travních porostů (12,5 % produkce ČR).

### Graf 3. 13 Sklizeň a sklizňové plochy vybraných plodin v Kraji Vysočina

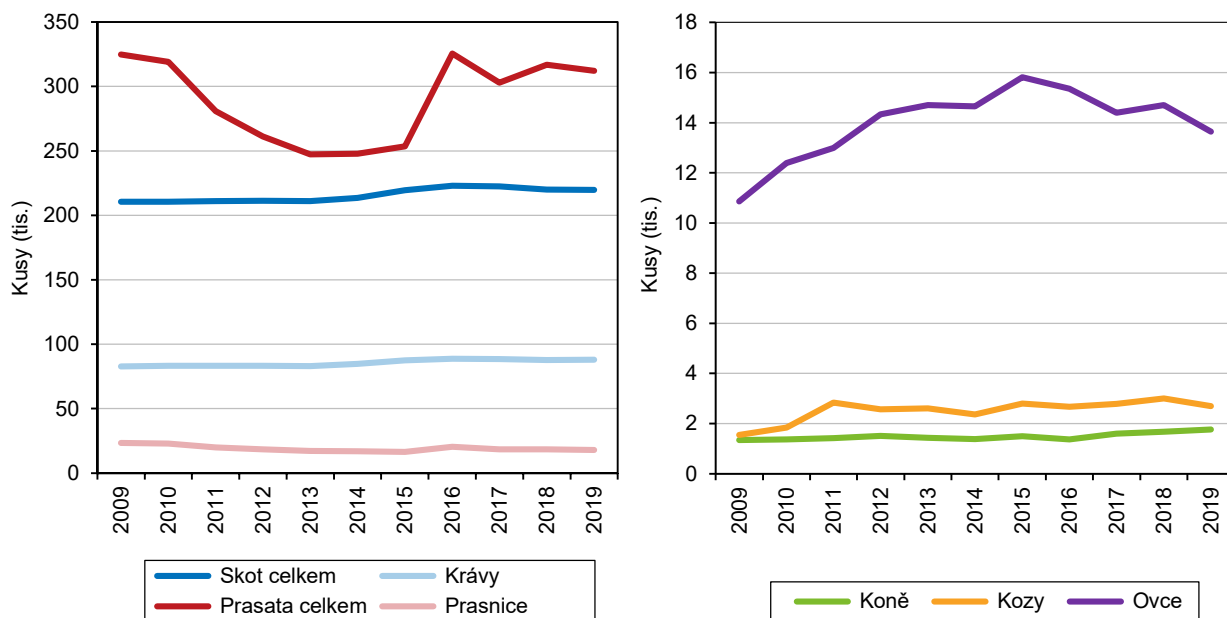
Zdroj: ČSÚ



Značně vzrostla spotřeba vápenatých hnojiv.

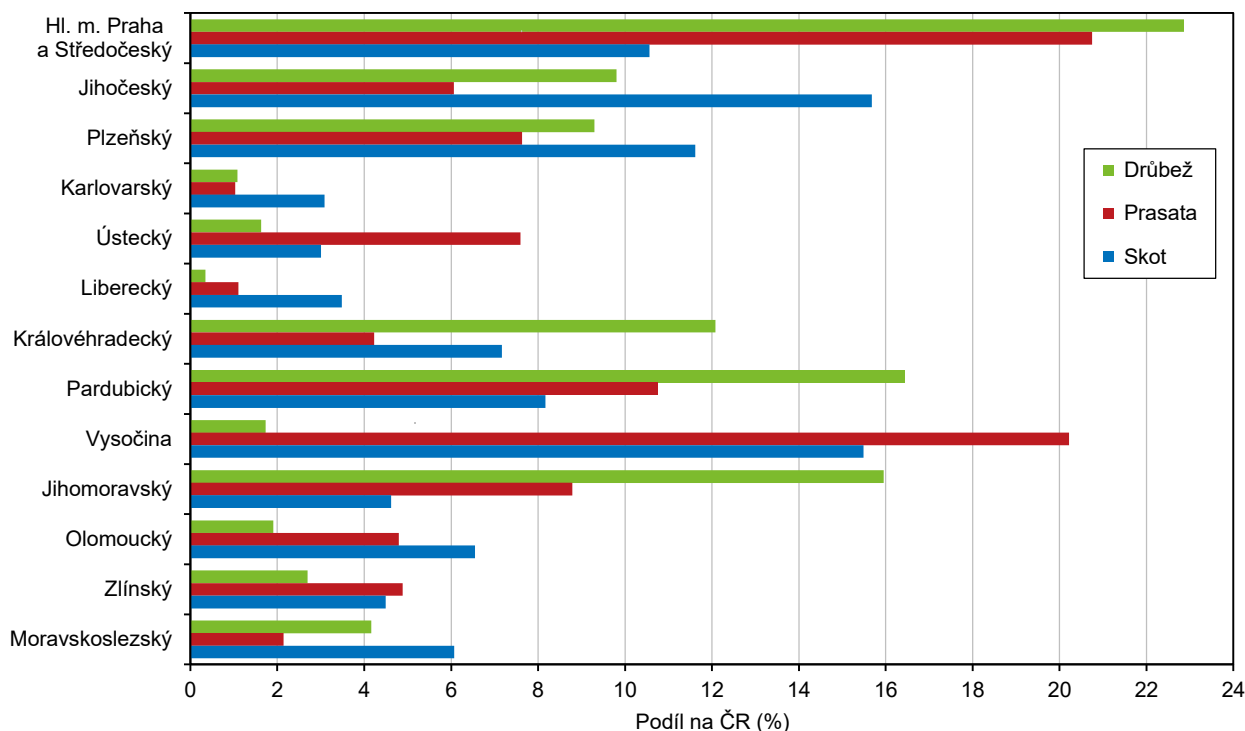
V hospodářském roce 2018/2019 spotřebovali zemědělci na Vysočině téměř 39 tisíc tun minerálních hnojiv v čistých živinách, z toho tři čtvrtiny tvořila hnojiva dusíkatá. Spotřeba statkových hnojiv představovala celkem 2 080 tisíc tun, přičemž 58,1 % připadalo na hnůj, 24,7 % na kejdu a 10,4 % na močůvku. Vápenatých hnojiv bylo spotřebováno 76 tisíc tun, což bylo téměř o devět procent více než v předchozím hospodářském roce.

**Graf 3. 14 Hospodářská zvířata v Kraji Vysočina (stav k 1. 4.)**



**Graf 3. 15 Podíl krajů na stavech skotu, prasat a drůbeže k 1. 4. 2019**

Zdroj: ČSÚ



Snížení stavů skotu i prasat.

Stavy skotu se v Kraji Vysočina meziročně snížily o 347 kusů, t.j. o 0,2 %. K 1. dubnu 2019 bylo v kraji chováno 219 705 kusů skotu, což představovalo 15,5 % republikového stáda. Kromě Vysočiny se stavy skotu snížily ještě v šesti dalších



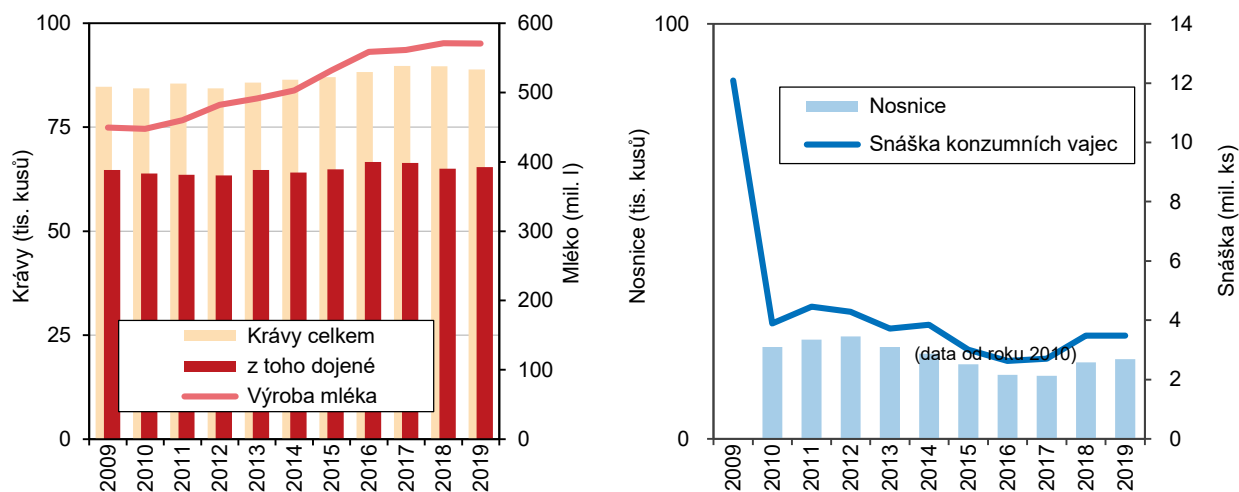
krajích, nejvýrazněji v Ústeckém kraji. Naopak největší růst jejich stavu byl zaznamenán v Královéhradeckém kraji. Na Vysočině stavy skotu mírně klesají již třetím rokem. V Kraji Vysočina představuje podíl krav z celkového stáda skotu 40,0 %, v celé České republice je to 41,6 %. Stavy prasat se v Kraji Vysočina proti minulému soupisu o něco snížily, konkrétně o 4 616 kusů, tj. o 1,5 %. Podobně ubylo prasat v celé České republice (o 0,8 %), stejně jako ve většině krajů. K 1. dubnu 2019 bylo v Kraji Vysočina chováno 312 203 kusů prasat, což byl v regionálním srovnání druhý nejvyšší počet a představovalo to 20,2 % z celkového počtu prasat chovaných v České republice. Nejvýraznější omezení chovu prasat bylo zaznamenáno v Libereckém a Olomouckém kraji, kde jejich stavy poklesly o čtrnáct procent. Podíl prasníc ve stádu prasat představoval na Vysočině 5,8 %, celkem jich bylo chováno 18 019 kusů.

Kolísání početních stavů drůbeže.

Početní stavy drůbeže v Kraji Vysočina v posledních letech meziročně výrazně kolísají, v roce 2018 se jejich počet oproti předchozímu roku téměř zdvojnásobil, ale v roce 2019 došlo meziročně k poklesu více než o třetinu. V chovech se nacházelo 397 488 kusů drůbeže, což bylo 1,7 % z drůbeže chované v celé České republice. V převážné většině se jednalo o chovy kura domácího (přes 94 %). Počet slepic se meziročně dosti zvýšil (více než o 8 100 kusů, tj. o 15,4 %), k rozhodnému okamžiku bylo na Vysočině chováno 61 529 slepic. Jejich stavy sice v posledních třech letech rostou, stále ale představují jen zlomek počtů z dřívější doby. Zvýšení početních stavů bylo v Kraji Vysočina zaznamenáno v chovech koní, ubylo ovcí a koz. Počet chovaných ovcí byl proti roku 2018 nižší o 1 052 kusů (-7,2 %). K 1. dubnu 2019 bylo na Vysočině chováno 13 648 ovcí, což představuje více než 6 procent z celkového počtu v republice. Nejpočetnější stádo ovcí se nachází v Jihočeském kraji, kde je chováno bezmála třicet tisíc kusů. Stádo koní představuje v Kraji Vysočina 1 760 kusů a proti minulému soupisu se zvětšilo o více než pět procent. Podle soupisu bylo v Kraji Vysočina chováno 2 693 koz (včetně kozlů), jejich stavy se meziročně snížily o 308 kusů tj. o 10,3 %. Představovalo to téměř desetinu všech koz chovaných v České republice. Zdaleka nejpočetnější jsou stavy koz ve Středočeském kraji (včetně Prahy), Vysočina se řadí na čtvrté místo za kraje Jihočeský a Liberecký.

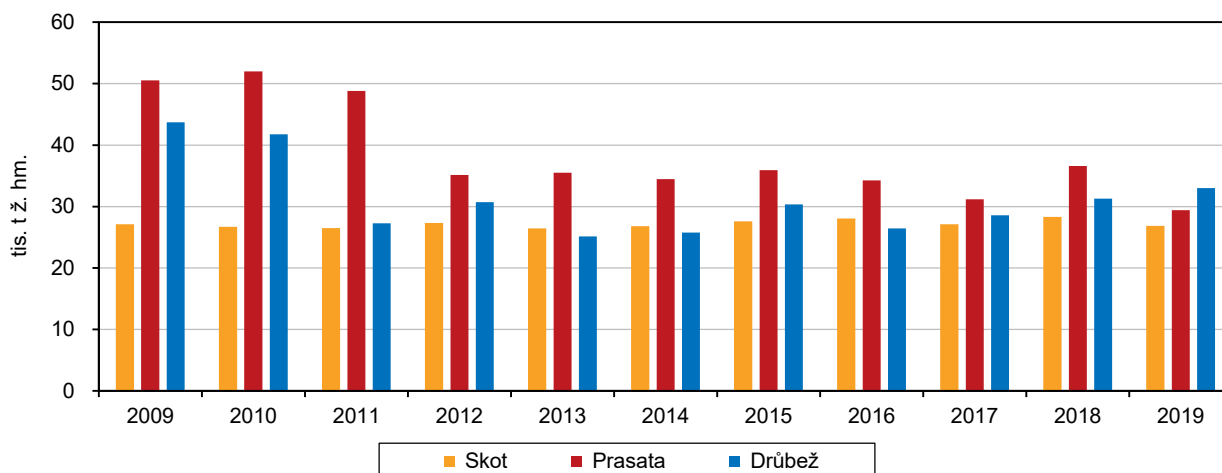
**Graf 3. 16 Průměrné stavy krav a výroba mléka, průměrné stavy nosnic a snáška konzumních vajec v zemědělském sektoru Kraje Vysočina**

Zdroj: ČSÚ



### Graf 3. 17 Výroba jatečných zvířat v zemědělském sektoru Kraje Vysočina

Zdroj: ČSÚ



Kraj Vysočina je významným producentem masa.

V Kraji Vysočina bylo v roce 2019 vyrobeno přes 37 tis. tun masa (bez drůbežního) v jatečné hmotnosti, což bylo 13,2 % z celkové produkce masa v České republice. Převážně se jedná o maso vepřové, jehož podíl je 57 %, přes 42 % připadalo na maso hovězí. V porovnání s rokem 2018 se výroba masa v kraji prakticky nezměnila (nárůst o 0,2 %) a drží se tak na velmi vysoké úrovni. Mléka bylo nadojeno 571 milionů litrů, téměř stejně jako v předchozím roce. Představovalo to téměř 19 % z celkové produkce České republiky.

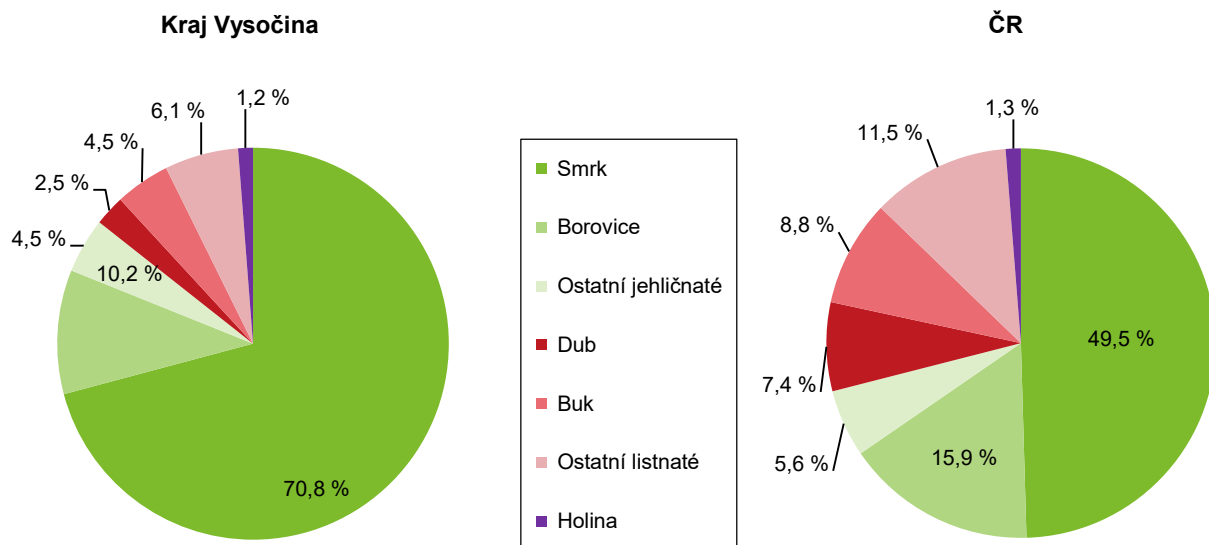
Kalamita smrkových porostů.

Na Vysočině se v roce 2019 rozkládaly lesní pozemky na výměře 207 485 ha. Lesy tak tvořily 30,5 % celkové rozlohy kraje a 7,8 % z výměry lesních porostů celé České republiky. Vysočina patří k nejméně zalesněným regionům republiky, navíc má ze všech krajů nejnižší podíl listnatých dřevin. Z jehličnatých dřevin dominuje smrk, naplno postižený kůrovcovou kalamitou. V roce 2019 bylo zalesněno 3 149 ha, bezmála o 130 % více než v předchozím roce. Při obnově lesa stále mírně převažují jehličnany, především smrk, který byl vysazen na 1 260 hektarech (nejrozšířenější listnatou dřevinou, bukem, bylo osázeno 630 ha). V roce 2019 bylo vytěženo 7 780 128 m<sup>3</sup> dřeva, z toho z 86 % připadalo na nahodilou hmyzovou těžbu a necelých deset procent na nahodilou živelní těžbu. Nahodilá hmyzová těžba se na Vysočině meziročně opět více než zdvojnásobila a odráží tak kůrovcovou katastrofu posledních let, která již zlikvidovala a dále likviduje smrkové porosty ve velké části kraje. Jehličnany tvořily téměř veškeré vytěžené dřevo, v převážné většině se opět jednalo o smrk.



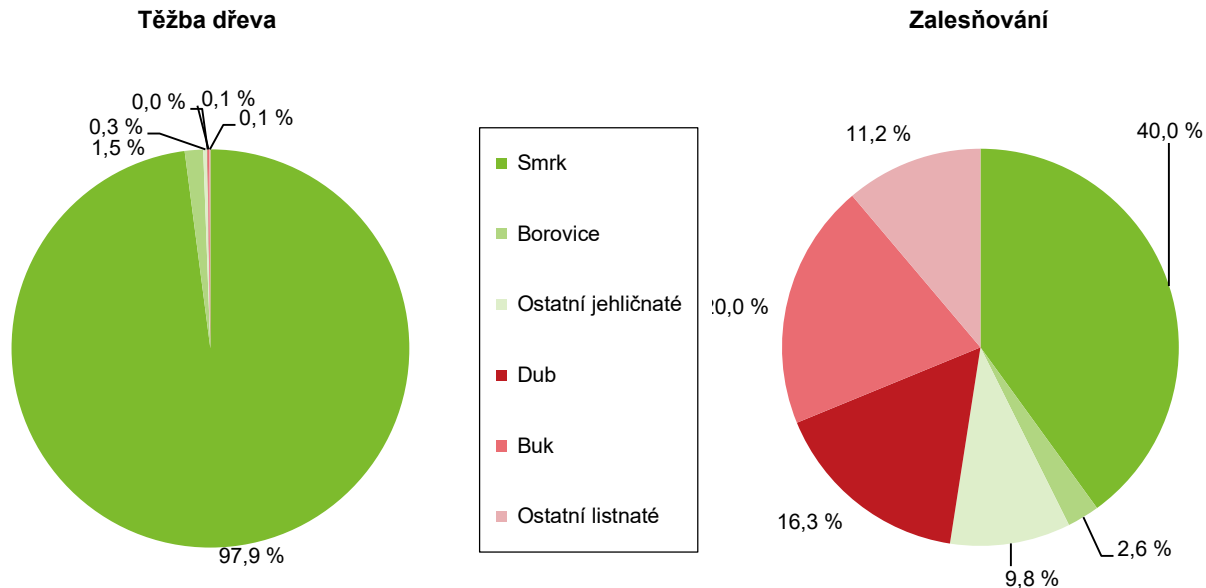
**Graf 3. 18 Druhá skladba dřevin lesních porostů v Kraji Vysočina k 31. 12. 2019**

Pramen: ÚHÚL



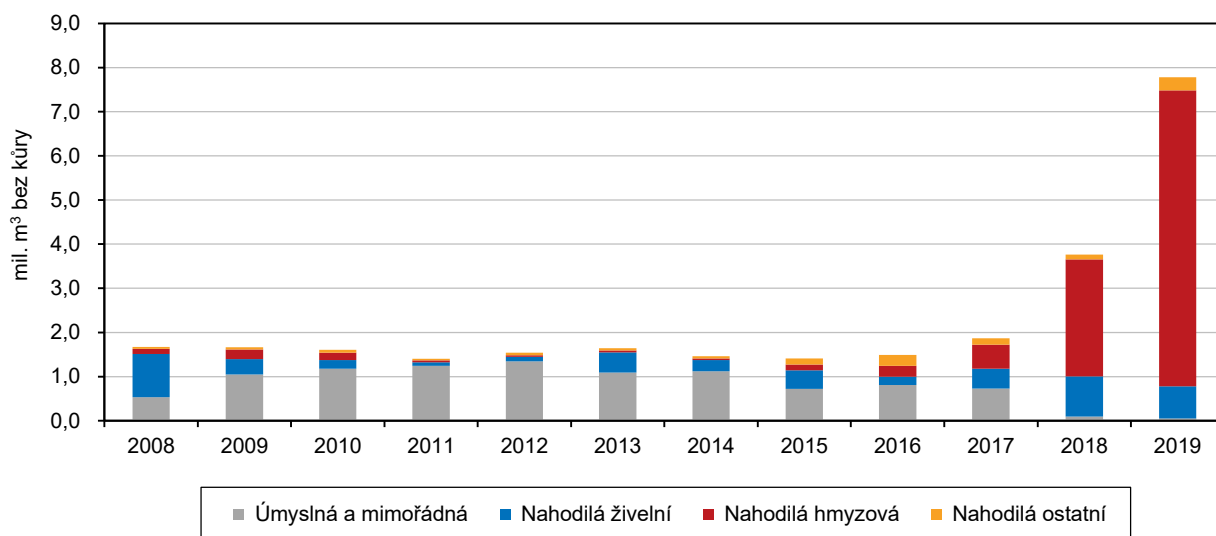
**Graf 3. 19 Těžba dřeva a zalesňování podle dřevin v Kraji Vysočina v roce 2019**

Zdroj: ČSÚ



### Graf 3. 20 Těžba dřeva z hlediska vlivu nahodilé těžby v Kraji Vysočina

Zdroj: ČSÚ



#### Místní rozpočty

Dlouhodobý růst příjmů i výdajů místních rozpočtů.

Příjmy i výdaje místních rozpočtů (rozpočty kraje, obcí a dobrovolných svazků obcí) v Kraji Vysočina v posledních letech s výjimkou roku 2016 rostly. V uvedeném roce ve srovnání s rokem 2015 příjmy místních rozpočtů na Vysočině poklesly o 4,1 % a výdaje dokonce o 11,3 %. Od roku 2016 však příjmy i výdaje nepřetržitě rostou, takže v roce 2019 příjmy místních rozpočtů na Vysočině překonaly hranici třiceti miliard korun a ve srovnání s rokem 2015 se zvýšily bezmála o třetinu. Výdaje se zvýšily o 28 % a činily 28 miliard. Na celkových výdajích místních rozpočtů se rozhodující měrou podílejí běžné výdaje (72,8 % v roce 2019), podíl investičních výdajů se snížil z necelých 30 % v roce 2014 na 27 % roku 2019.

#### Průmysl, energetika

Pokles počtu zaměstnanců.

V roce 2019 mělo v Kraji Vysočina sídlo 134 průmyslových podniků se 100 a více zaměstnanci, což představuje necelých 6 % z republikového úhrnu. Tyto průmyslové podniky v průměru zaměstnávaly 49 515 fyzických pracovníků, tj. 5,8 % z republikového úhrnu. Na rozdíl od vývoje v České republice, kde zaměstnanost v průmyslu poklesla o 1,5 %, byl v Kraji Vysočina zaznamenán pokles o 1,9 % - šestý nejvyšší pokles mezi kraji ČR. Průmyslové podniky na Vysočině zaznamenaly v roce 2019 meziroční nárůst tržeb za prodej vlastních výrobků a služeb průmyslové povahy o 0,6 % (o 0,2 procentního bodu více než v celé České republice), což mezi kraji představuje osmý nejvyšší růst, když v pěti krajích byl zaznamenán dokonce pokles tržeb. Z celkového objemu tržeb představovaly v roce 2019 tržby za přímý vývoz 69,6 % (o 8,3 procentního bodu více než v celé České republice), což je po Středočeském kraji druhý nejvyšší podíl.

Mzda v průmyslu stále zaostává za republikovou úrovní.

Dynamika růstu průměrné měsíční mzdy v průmyslových podnicích se 100 a více zaměstnanci dosáhla na Vysočině 103,9 %, v České republice byla o 2,0 procentního body vyšší. Svou hodnotou 33 571 Kč dosáhla jen na úroveň 91,7 % průměru ČR. Nejvyšší průměrná mzda byla vykázána v Hlavním městě Praze (42 982 Kč).

Význam jaderné energetiky.

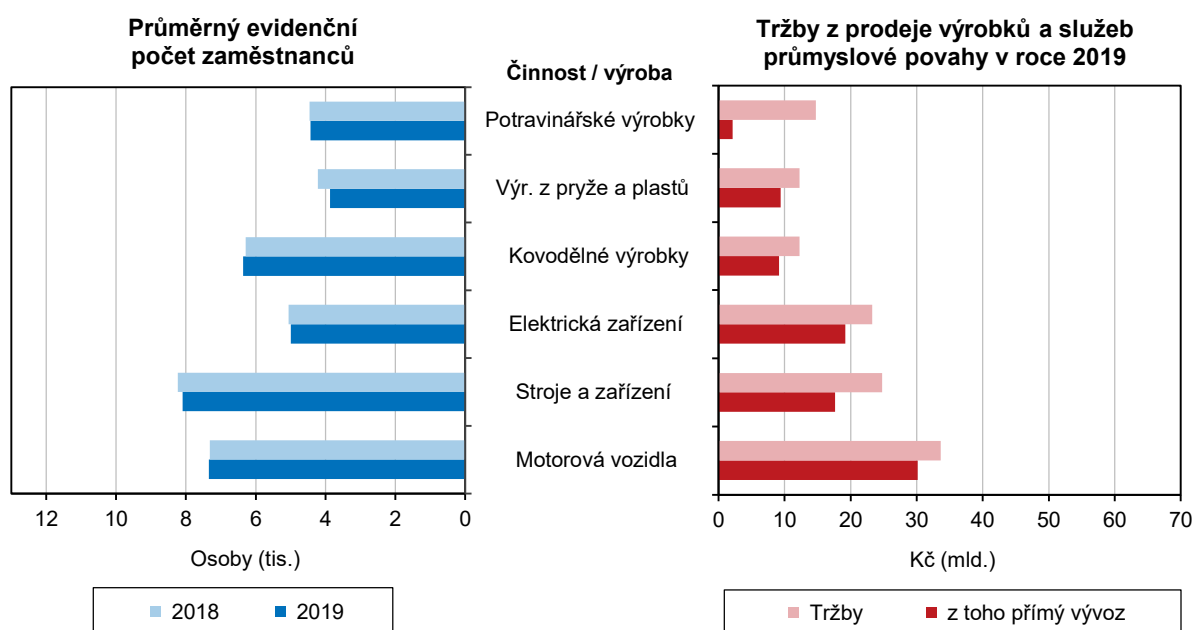
Díky existenci Jaderné elektrárny Dukovany patří Kraj Vysočina k významným energetickým centrům a v České republice zajišťuje téměř pětinu výroby elektrické energie (v roce 2019 to bylo 18,0 %). V rámci kraje Dukovany vyprodukovaly přes



92 % elektrické energie, podíl dalších typu elektráren, konkrétně vodních a plynových a spalovacích, se pohybuje kolem tří procent. V průmyslu se v roce 2019 na Vysočině spotřebovalo 23,8 % z celkového objemu spotřebované elektrické energie (o 7,2 procentního bodu méně než v celé České republice). Ještě významnějším konzumentem elektrické energie bylo v kraji stavebnictví (27,6%, o 1,9 bodu více než v ČR). Zemědělství a lesnictví sice v absolutních číslech není významným odběratelem elektrické energie, přesto je ale jeho podíl na celkové spotřebě (3,5 %) ve srovnání s celorepublikovou úrovní více než dvojnásobný. Opačně je tomu u obchodu, služeb, školství a zdravotnictví. Spotřeba zemního plynu na Vysočině v roce 2019 meziročně klesla o 2,8 % a snížil se i její podíl na celorepublikové spotřebě (o 0,3 bodu na 3,9 %) – pokračuje tak trend předešlých let.

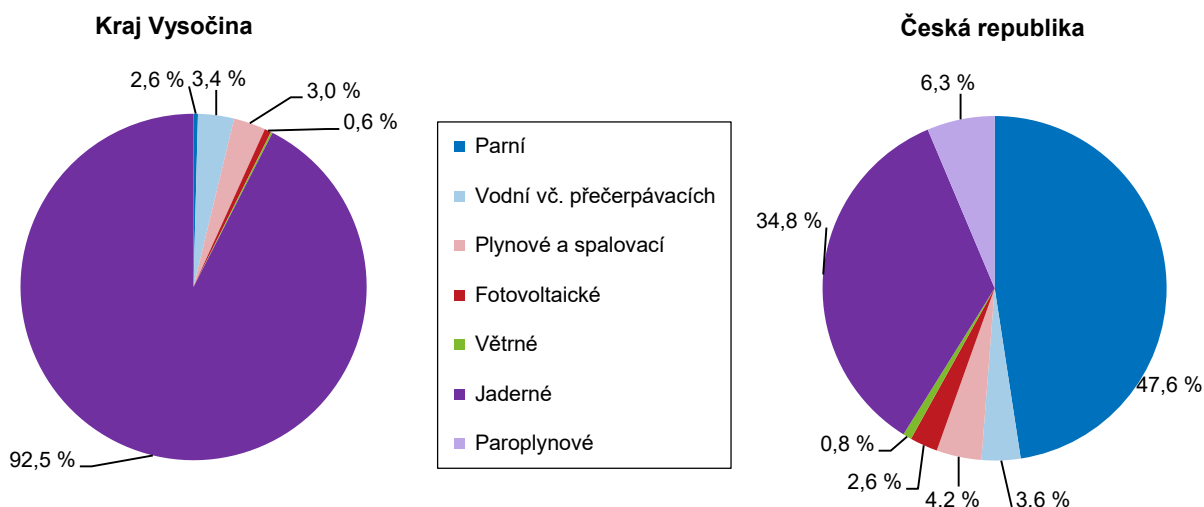
**Graf 3. 21 Zaměstnanci a tržby podle vybrané převažující činnosti zpracovatelského průmyslu v Kraji Vysočina (podniky se 100 a více zaměstnanci se sídlem v Kraji Vysočina)**

Zdroj: ČSÚ



**Graf 3. 22 Výroba elektřiny brutto\*) podle technologie elektráren v roce 2019**

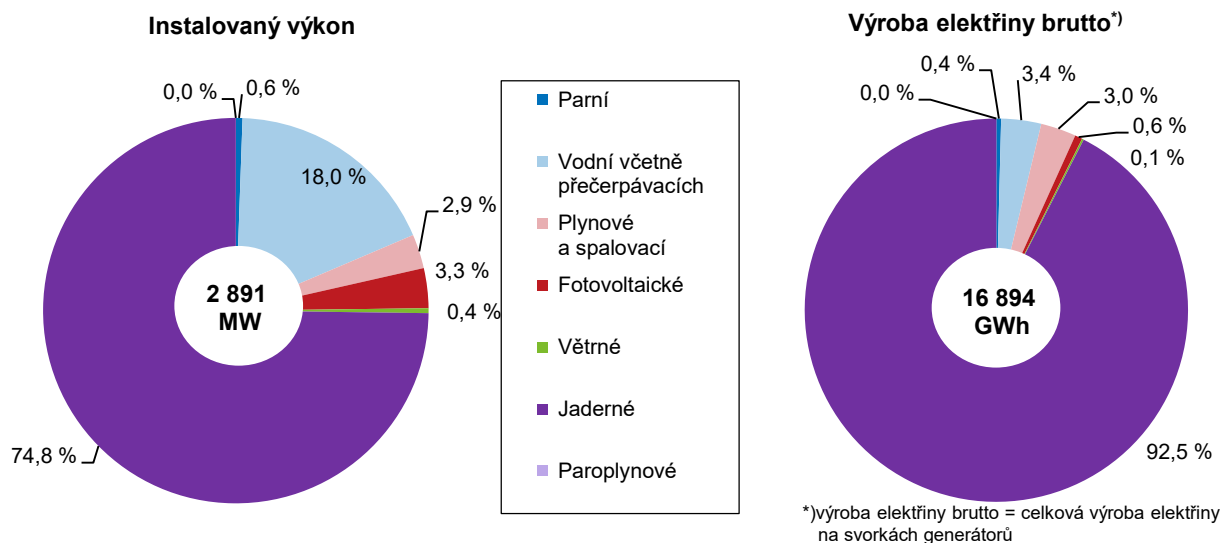
Pramen: ERU



\*) Výroba elektřiny brutto = celková výroba elektřiny na svorkách generátorů (zdrojů).

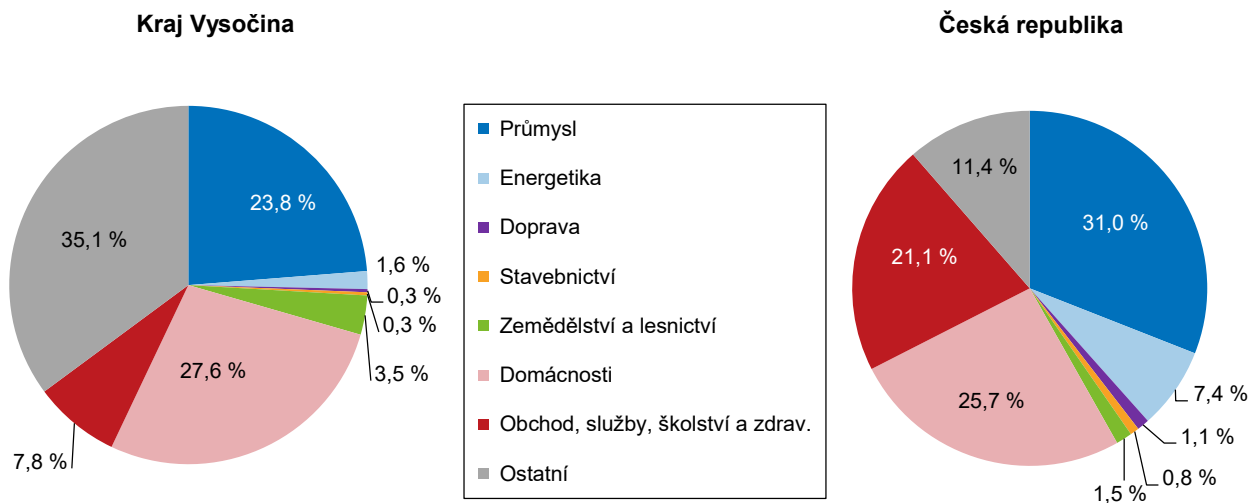
**Graf 3. 23 Instalovaný výkon a výroba elektřiny podle technologie elektráren v Kraji Vysočina v roce 2019**

Pramen: ERU



**Graf 3. 24 Spotřeba elektřiny netto<sup>\*)</sup> podle odvětví spotřeby v roce 2019**

Pramen: ERU



<sup>\*)</sup> Spotřeba elektřiny netto = spotřeba elektřiny v odběrných místech provozovatelů regionálních distribučních soustav a spotřeba subjektů přímo napojených na danou výrobu





## Stavebnictví, bytová výstavba

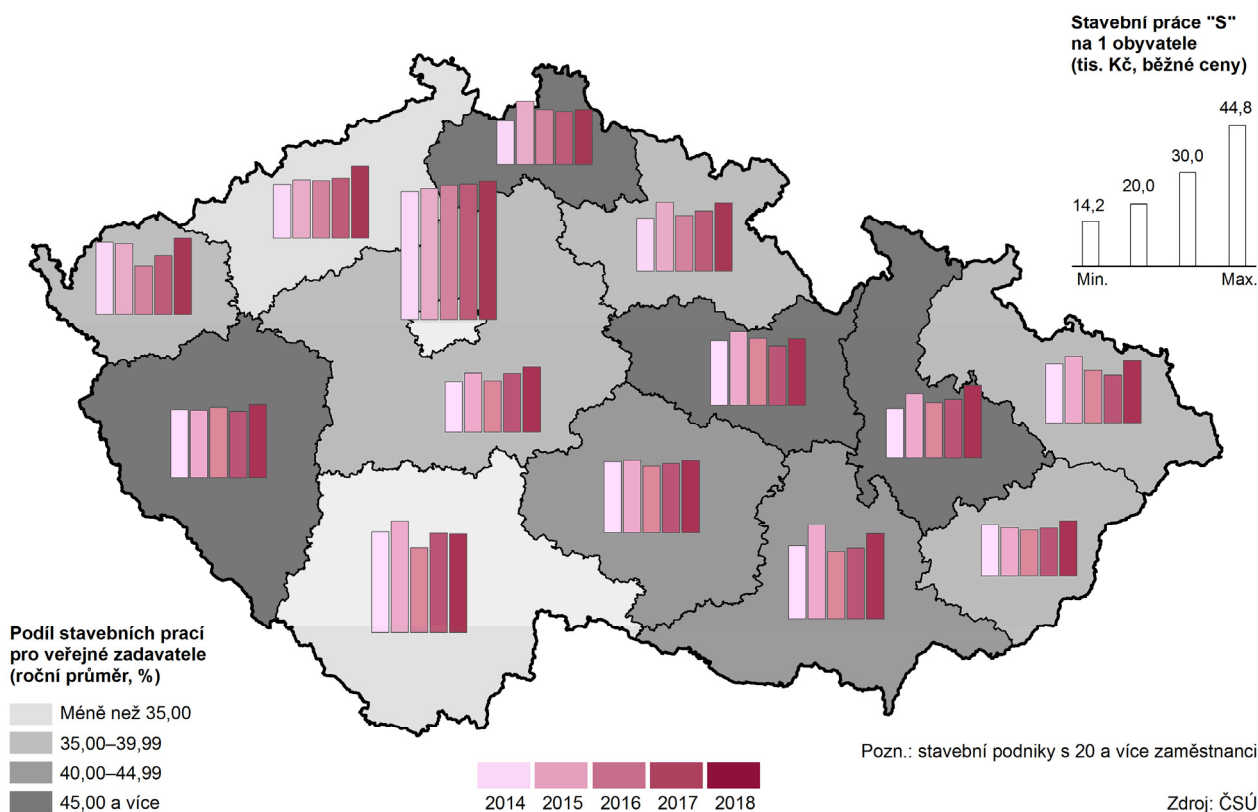
Stavební výroba stagnovala.

Objem základní stavební výroby dosáhl v roce 2019 v celkem 36 stavebních podnicích s padesáti a více zaměstnanci se sídlem v Kraji Vysočina částky 6 641 milionů Kč. Ve srovnání s rokem 2018 to představuje zvýšení o 0,5 %, v celé ČR byl naproti tomu zaznamenán nárůst o 7,4 %. Na celkovém objemu základní stavební výroby v celé České republice se tak podniky se sídlem na Vysočině v roce 2019 podílely 3,8 %. Pozemní stavitelství se na základní stavební výrobě v Kraji Vysočina podílelo 66,2 %, podíl inženýrského stavitelství činil 33,2 %. Ve stavebních podnicích s padesáti a více zaměstnanci se sídlem v Kraji Vysočina pracovalo v roce 2019 v průměru 3 964 zaměstnanců, oproti předchozímu roku se jejich počet snížil o 0,6 %. Počet zaměstnanců tak dále poklesl. Průměrná měsíční mzda se meziročně zvýšila o 6,7 % a představuje tak částku 35 512 Kč.

Objem veřejných zakázek ve stavební výrobě vzrostl.

Prámo na stavbách v Kraji Vysočina byly v roce 2018 provedeny stavební práce v hodnotě 12,1 mld. Kč, což představuje 4,4 % z objemu prací provedených v celé České republice. Práce na těchto stavbách meziročně vzrostly ve všech regionech s výjimkou Jihočeského kraje. Z objemu stavebních prací provedených v roce 2018 na území kraje připadlo na veřejné zadavatele 52,1 %, což je o 9,7 procentního bodu více než v celé České republice. Objem prací pro veřejné zadavatele na Vysočině v posledních letech výrazně vzrostl.

### Stavební práce "S" podle kraje místa stavby v letech 2014 až 2018



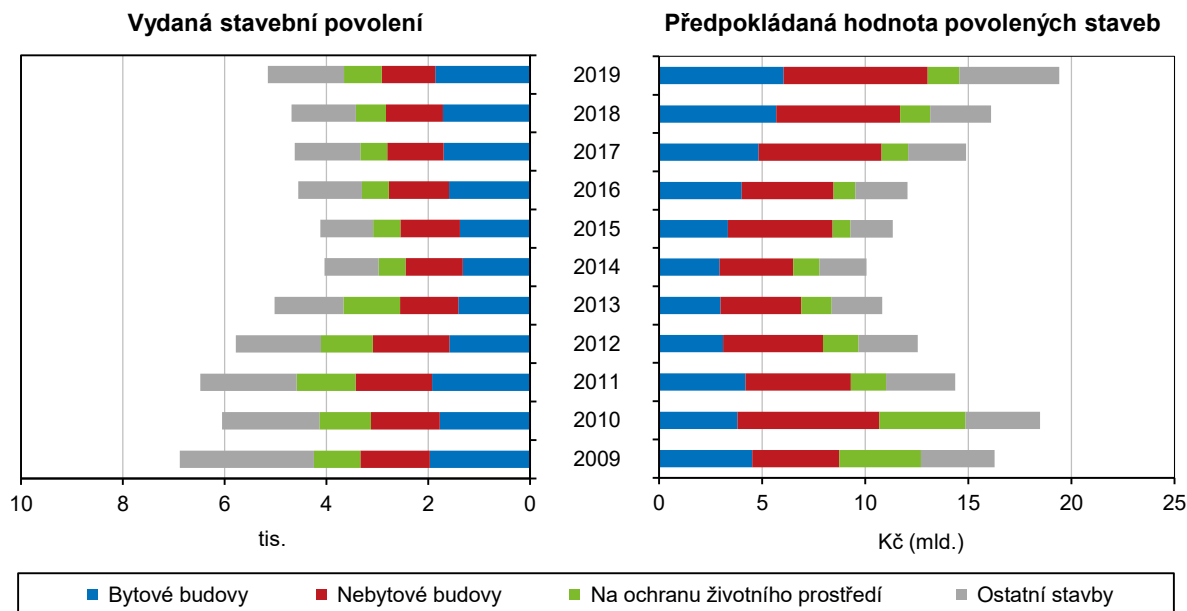
Počet vydaných stavebních povolení výrazně vzrostl.

V průběhu roku 2019 bylo stavebními úřady v Kraji Vysočina vydáno celkem 5 151 stavebních povolení, což bylo o 9,9 % více než v předchozím roce (v celé České republice se počet vydaných stavebních povolení zvýšil o 6,3 %). Ve srovnání s rokem 2014 byl růst ještě vyšší (27,5 %). V rámci kraje připadalo nejvíce vydaných stavebních povolení na okres Žďár nad Sázavou (23,2 %), nejméně na Havlíčkovobrodsko (17,3 %) a Pelhřimovsko (17,4 %). Počet vydaných povolení se

meziročně zvýšil ve všech okresech, nejvíce na Žďársku (o 20,9 %), nejnižší nárůst (v okrese Havlíčkův Brod) činil 2,1 %. Podíl staveb na ochranu životního prostředí na celkovém počtu vydaných stavebních povolení byl nejvyšší v okrese Žďár nad Sázavou (22,8 %), nejnižší v okrese Havlíčkův Brod (5,0 %).

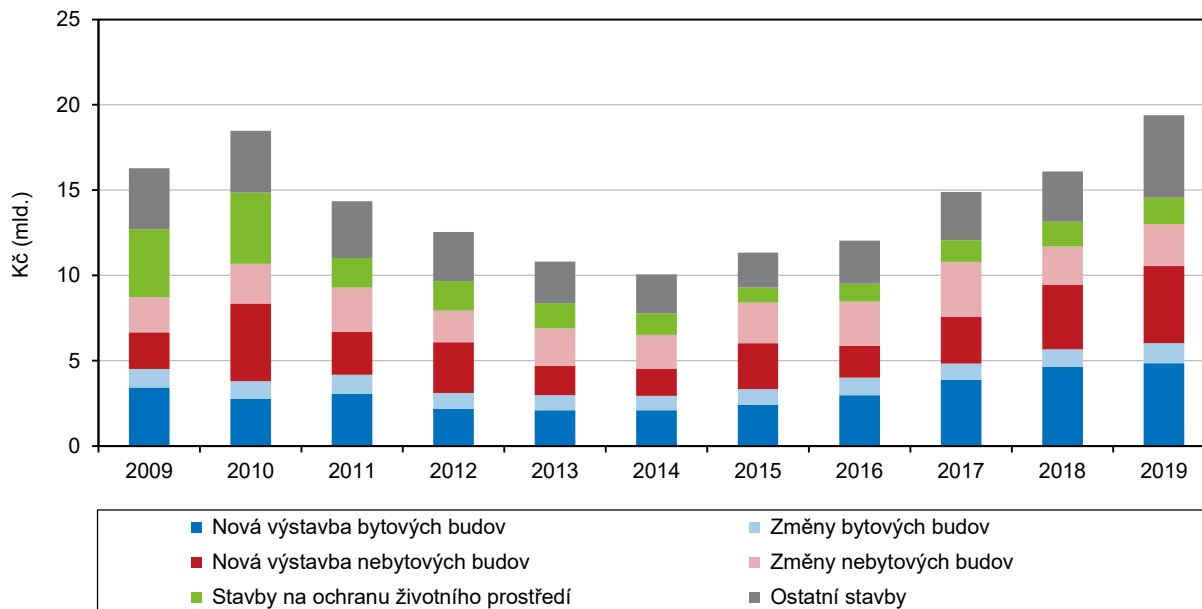
**Graf 3. 25 Vydaná stavební povolení podle druhu stavby v Kraji Vysočina**

Zdroj: ČSÚ



**Graf 3. 26 Orientační hodnota povolených staveb podle druhu stavby v Kraji Vysočina**

Zdroj: ČSÚ



**Výrazně vzrostla předpokládaná hodnota staveb.**

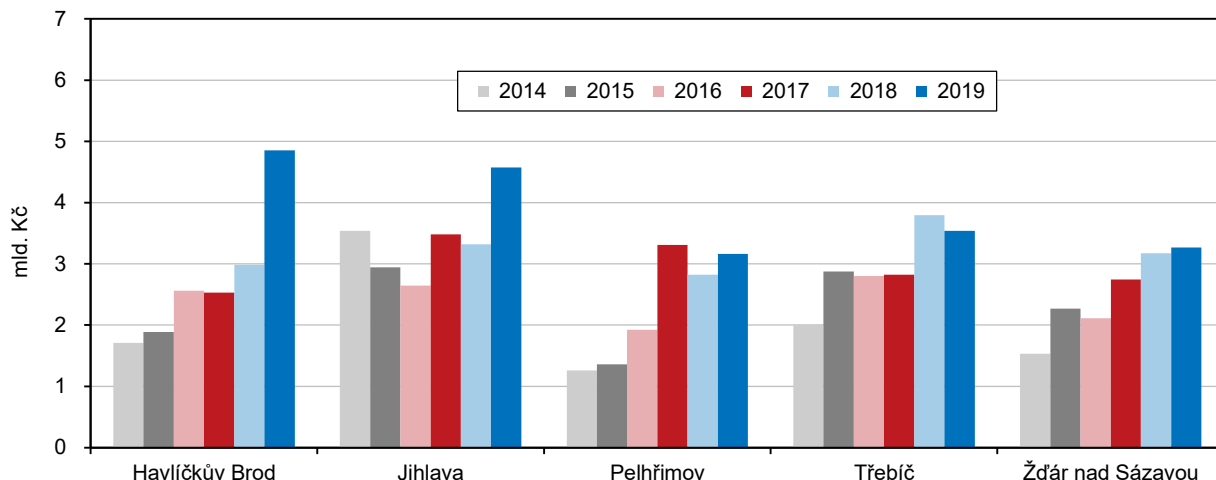
Celková orientační předpokládaná hodnota staveb, na něž bylo v roce 2019 na Vysočině vydáno stavební povolení, činila 19 397 milionů Kč, což bylo o 20,5 % více než v roce předchozím. Tato částka představuje 4,7 % celkové předpokládané hodnoty staveb za celou Českou republiku. Průměrná hodnota jednoho vydaného stavebního povolení činila v roce 2019 na Vysočině 3 766 tis. Kč, což představovalo 78 % úrovně České republiky, v mezikrajském srovnání je to šestá nejvyšší hodnota (za hlavním městem a kraji Olomouckým, Ústeckým, Jihomoravským



a Karlovarským). Mezi okresy Vysočiny v tomto ukazateli vynikal havlíčkobrodský okres (25 % nad úrovní kraje), naopak nejmenší hodnoty byly vykazovány na Žďársku (28 % pod krajskou hodnotou).

### Graf 3. 27 Orientační hodnota povolených staveb v okresech Kraje Vysočina

Zdroj: ČSÚ



Počet zahájených bytů v kraji meziročně mírně vzrostl.

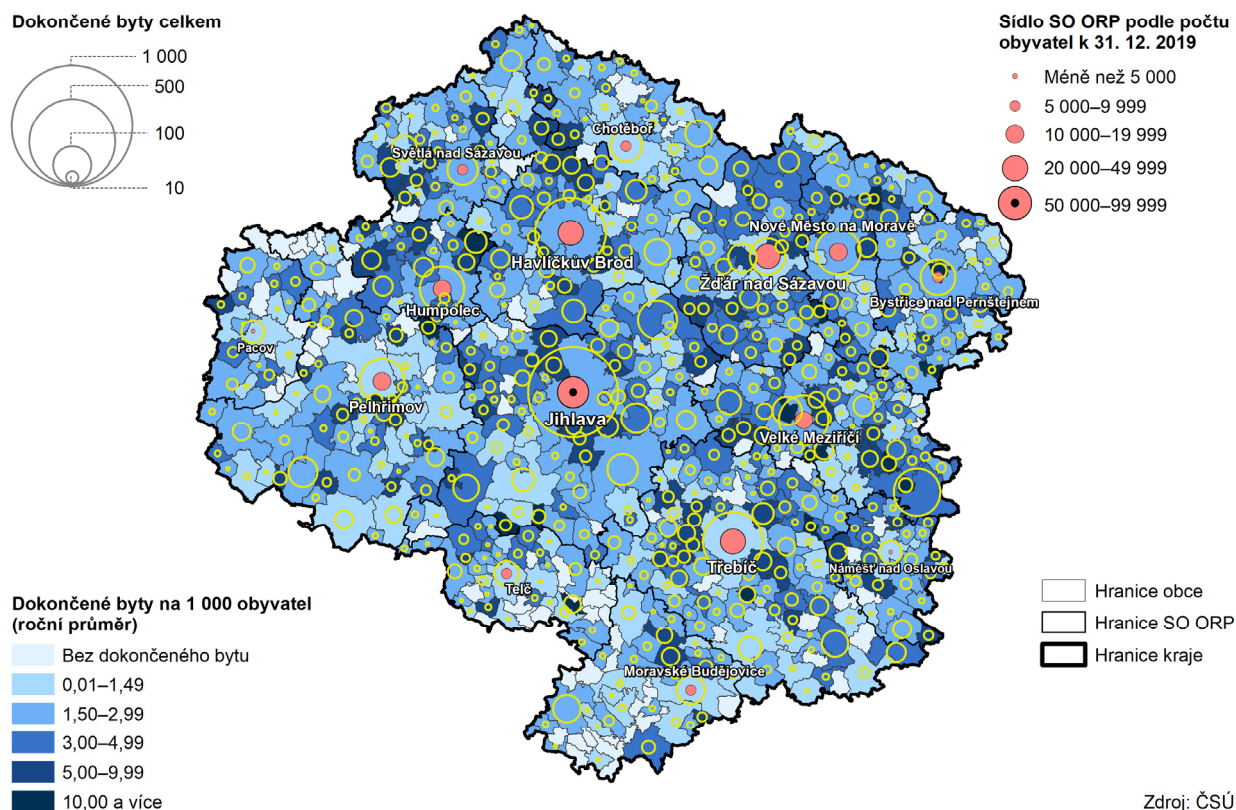
Počet 1 762 v roce 2019 na Vysočině zahájených bytů představoval proti předchozímu roku nárůst o 1,3 %. Kraj Vysočina tak patří mezi výraznou většinu regionů, v nichž byla zahájena výstavba většího počtu bytů než v roce 2018 – výjimkou z toho trendu byly kraje Plzeňský, Ústecký a Královéhradecký. Na celkovém počtu zahájených bytů v celé České republice se Vysočina v roce 2019 podílela 4,6 %. V rámci kraje byla výstavba největšího počtu bytů zahájena na Jihlavsku (27,1 % celkového počtu), nejméně na Třebíčsku (15,0 %). Ze zahájených bytů připadaly na Vysočině zhruba dvě třetiny na byty v rodinných domech.

Zvýšil se i počet dokončených bytů.

V roce 2019 bylo v Kraji Vysočina dokončeno 1 485 bytů, což proti předchozímu roku představovalo nárůst o 3,3 %. Největší podíl dokončených bytů připadal na okres Žďár nad Sázavou (25,6 %), naopak na pelhřimovský okres připadalo jen 11,9 % dokončených bytů. Mezi dokončenými byty ve všech okresech kraje převažovaly byty v rodinných domech, nejnižší byl jejich podíl v okrese Třebíč (61,2 %), nejvyšší na Havlíčkobrodsku (77,1 %). Největší počet bytů v bytových domech byl dokončen v okrese Jihlava, kde jich nově vzniklo 90.

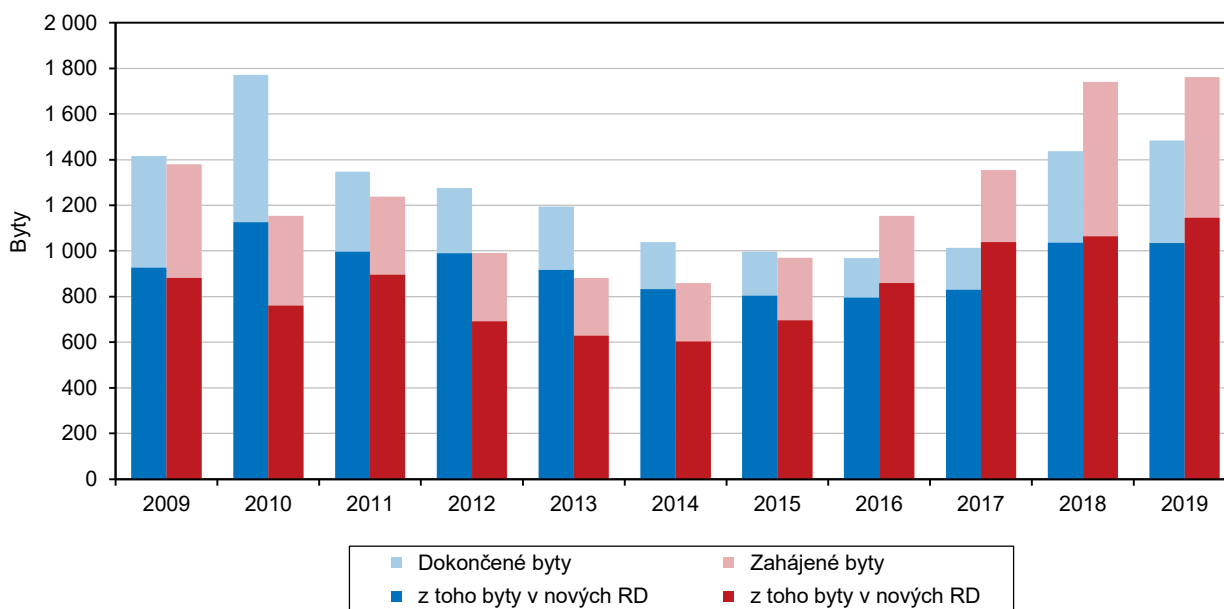
Intenzita bytové výstavby v roce 2019 na Vysočině zaostávala za úrovní celé České republiky, činila 2,91 dokončených bytů na tisíc obyvatel (oproti 3,41 za ČR). Mezi jednotlivými okresech kraje existují značné rozdíly, nejvyšší intenzita byla zaznamenána v okrese Žďár nad Sázavou (3,22 bytu), nejnižší v pelhřimovském okrese (2,45).

### Bytová výstavba v obcích Kraje Vysočina v letech 2014 až 2019



**Graf 3. 28 Bytová výstavba v Kraji Vysočina**

Zdroj: ČSÚ



### Doprava

Více zboží po silnicích.

Silniční síť v Kraji Vysočina dosahovala k 1. lednu 2019 délky 5 070 km, z toho 92 km dálnic a 428 km silnic I. třídy. Provozní délka železničních tratí v kraji činila 624 km. V roce 2018 bylo na Vysočině přepraveno po železnici v rámci kraje 77 tis. tun



nákladů, do jiných krajů bylo vyvezeno 481 tis. tun a z jiných krajů na Vysočinu dovezeno 430 tis. tun nákladu. Objem vyvezeného nákladu vzrostl o 30 %, avšak u dovozu do kraje i vnitrokrajské přepravy došlo k výraznému poklesu. Silniční doprava na Vysočině přepravila ve stejném období v rámci kraje přes 21,5 mil. tun nákladů. Do ostatních krajů bylo vyvezeno 4,5 mil. tun nákladů a do kraje bylo dovezeno 6,2 mil. tun. V porovnání s předchozím rokem se objem vnitrokrajské silniční nákladní dopravy zvýšil 45 %. Vzrostl též objem dovozu a vývozu nákladu přes hranice kraje.

Přírůstek cestujících ve vlakové dopravě.

Železnice přepravila v roce 2018 téměř 5,0 mil. cestujících. Zhruba polovina jich cestovala v rámci území kraje. Dojíždka i vyjíždka se na celkovém počtu podílely přibližně čtvrtinou, nejvíce cestujících přejíždělo mezi Vysočinou a Jihomoravským krajem. V porovnání s rokem 2017 se počet cestujících na železnici v kraji zvýšil, zejména to platí pro příjezdy do kraje (+

11 %). Veřejná autobusová doprava v rámci regionu přepravila 13,8 mil. osob, což bylo proti předchozímu roku o 2,4 % méně.

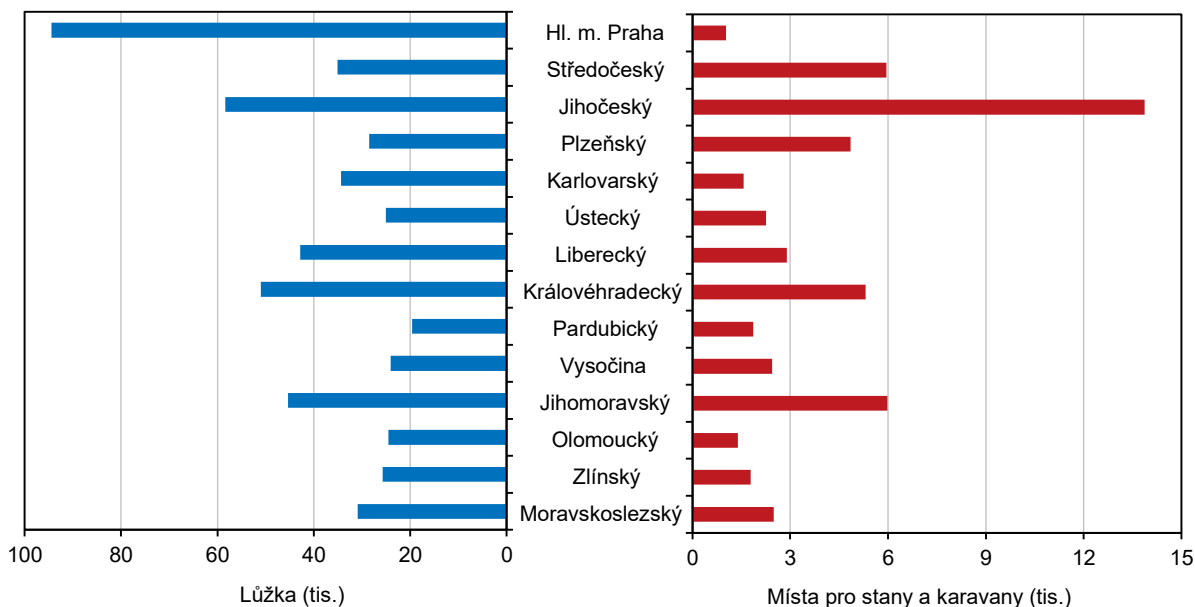
### Cestovní ruch

Na Vysočině přibývá zahraničních hostů.

V roce 2019 měli turisté v Kraji Vysočina k dispozici 434 hromadných ubytovacích zařízení s 24 034 lůžky. Více než třetina ubytovacích kapacit připadá na Žďársko. Počet domácích hostů dlouhodobě stoupá, v posledních letech v kraji většinou přibývalo i hostů ze zahraničí. Během roku 2019 navštívilo kraj přes 606 tisíc hostů, tj. zhruba o 4 tisíce více než v roce 2018. Necelých 13 % z hostů tvořili zahraniční návštěvníci, jejichž počet se oproti předchozímu roku nepatrně snížil. V posledních letech se projevuje tendence ke zkracování či stagnaci délky pobytu, v roce 2019 činil průměrný počet přenocování u domácích hostů 2,4 a u zahraničních 2,2.

### Graf 3. 29 Kapacity hromadných ubytovacích zařízení podle krajů v roce 2019

Zdroj: ČSÚ



K nejčastějším návštěvníkům na Vysočině patří Slováci a Němci.

Ve struktuře zahraničních hostů jednoznačně převažují návštěvníci ze Slovenska a z Německa. V roce 2019 slovenských občanů přijelo přes osmnáct tisíc, německých téměř šestnáct tisíc, což dohromady představovalo 44 % všech zahraničních turistů. K dalším zemím, jejichž občané na Vysočinu zavítali ve větším počtu, patří Polsko, Nizozemsko a Rakousko. V průměru nejvíce času v kraji strávili Islandčané (průměrně

4,7 přenocování), i když jich přijelo pouze 40. Delší dobu se na Vysočině zdrželi též Španělé (4,0 přenocování).

### Hosté v hromadných ubytovacích zařízeních v krajích v letech 2014 až 2019

