

3. Počet osob

Z celkového počtu 10 381 tis. obyvatel, které měla Česká republika ke konci roku 2007 bylo 1 477 tis. osob mladších 15 roků, což představuje 14,2 %. Sledovaná věková kategorie 0-14letých od roku 1984 nepřetržitě početně ubývá. Stav na konci roku 2007 byl proti roku 1983 nižší o 950 tis. osob, to je o 39 % a za sledované období, tedy je proti roku 1994, se snížil o 471 tis. osob, což je o 24 %.

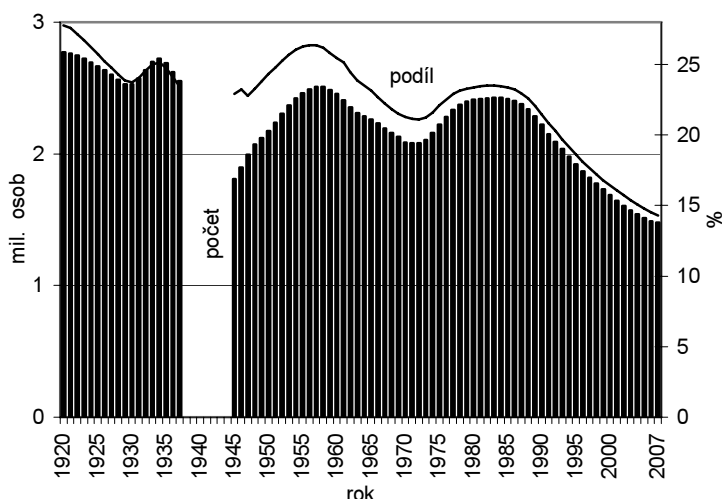
Tab. 3.1. Obyvatelstvo ve věku 0-14 roků - stav k 31.12.

	1994	1995	1996	1997	1998	1999	2000
Počet	1 948 024	1 893 259	1 842 679	1 795 032	1 751 471	1 707 205	1 664 434
Rozdíl proti předchozímu roku	-61 728	-54 765	-50 580	-47 647	-43 561	-44 266	-42 771

dokončení

	2001	2002	2003	2004	2005	2006	2007
Počet	1 621 862	1 589 766	1 554 475	1 526 946	1 501 331	1 479 514	1 476 923
Rozdíl proti předchozímu roku	-42 572	-32 096	-35 291	-27 529	-25 615	-21 817	-2 591

Graf 3.1. Počet obyvatel ve věku 0-14 roků a jejich podíl na celkovém počtu obyvatel



Také v dlouhodobějším porovnání je zřejmý velmi nízký početní stav i podíl dětské složky v současné populaci; nynější hodnoty jsou za období od roku 1920 nejnižší.

Pro vývoj početního stavu obyvatelstva ve věku 0-14 roků je hlavním určujícím faktorem počet živě narozených. Ve sledovaném období roků 1994 -2007 byla tedy dětská složka populace ovlivněna porodností od roku 1977. Je to sice již období začínající za vrcholem porodnosti v polovině 70. let, ovšem počty narozených jsou na počátku stále ještě v porovnání s počty narozených v 90. letech minulého století i v letech současného století podstatně větší. V uvedeném roce 1977 se živě narodilo téměř 182 tis. dětí. Počty narozených se i v dalším období téměř každoročně snižovaly; např. v roce 1981 to bylo již jen 144 tis., v roce 1993 121 tis, za dva roky poté poprvé, a to výrazně, pod 100 tis. (96 tis.) a v roce 1999 klesl údaj až na minimum – 89 tis. V následujících letech byl nejprve mírný, později výraznější, vzestup, ovšem neznamenal návrat k vysokým počtům, ale jen určité „oživení“ porodnosti. Údaj roku 2007 představující téměř 115 tis. narozených je sice o 8,3 % větší než v roce předešlém a o 28,1 % větší než v uvedeném roce minima, ovšem je stále nižší než v roce 1993 a z vrcholu v roce 1974 představuje jen 59 %.

Tak, jak jednotlivé, různě početné ročníky vstupují či vystupují do příslušných věkových kategorií mění se i jejich počet a zároveň podíl na dětské i celkové populaci.

Nejmladší jednoletá věková skupina, která je bezprostředně ovlivněna hlavně počtem narozených v daném roce, přesáhla, díky uvedené zvýšené porodnosti, na konci období rok výchozí. V ostatních skupinách však tomu bylo opačně, pokles údaje roku 2007 proti roku 1994 činí 19-29 %

Změny počtu narozených ve zkoumaném i předcházejícím období měly za následek určité změny ve věkovém složení hodnocené skupiny. Nejmladší věková skupina, která je bezprostředně ovlivněna hlavně počtem narozených v daném roce, již přesáhla díky zvýšené porodnosti na konci období rok výchozí.

Tab. 3.2. Obyvatelstvo ve věkových skupinách ve věku 0-14 roků - stav k 31.12.

Věk	1994	1995	1996	1997	1998	1999	2000
0	105 904	95 479	90 014	90 265	90 215	89 202	90 622
1 - 4	496 333	474 645	441 852	411 245	381 546	365 889	359 496
5 - 9	647 304	641 737	639 846	632 773	623 392	603 655	571 430
10 - 14	698 483	681 398	670 967	660 749	656 318	648 459	642 886

dokončení

Věk	2001	2002	2003	2004	2005	2006	2007
0	90 659	92 811	93 692	97 555	102 414	105 775	114 410
1 - 4	355 654	357 965	361 971	368 056	376 609	387 834	401 835
5 - 9	531 709	501 720	471 435	453 861	448 338	450 045	454 698
10 - 14	643 840	637 270	627 377	607 474	573 970	535 860	505 980

Od roku 1998 se podíl věkové skupiny 0letých zvyšuje, obdobné platí od roku 2000 i pro skupinu 1-4letých a na konci období je podíl větší než na počátku. Ostatní dvě skupiny mají vývoj opačný, nejprve vzestup, od roku 1999 event. 2004 pokles.

Tab. 3.3. Podíl věkových skupin na obyvatelstvu ve věku 0-14 roků

Věk	1994	1995	1996	1997	1998	1999	2000	2001	2002	2003	2004	2005	2006	2007
0	5,4	5,0	4,9	5,0	5,2	5,2	5,4	5,6	5,8	6,0	6,4	6,8	7,1	7,7
1 - 4	25,5	25,1	24,0	22,9	21,8	21,4	21,6	21,9	22,5	23,3	24,1	25,1	26,2	27,2
5 - 9	33,2	33,9	34,7	35,3	35,6	35,4	34,3	32,8	31,6	30,3	29,7	29,9	30,4	30,8
10 - 14	35,9	36,0	36,4	36,8	37,5	38,0	38,6	39,7	40,1	40,4	39,8	38,2	36,2	34,3

Na obyvatelstvu celkem má dětská složka populace i její starší dílčí složky klesající podíl. Díky zvýšení porodnosti v posledních letech se zvýšil podíl mladších 5 roků, ovšem hodnoty na počátku období dosaženo nebylo.

Tab. 3.4. Podíl věkových skupin na obyvatelstvu celkem

Věk	1994	1995	1996	1997	1998	1999	2000	2001	2002	2003	2004	2005	2006	2007
0 - 14	18,8	18,3	17,9	17,4	17,0	16,6	16,2	15,9	15,6	15,2	15,0	14,7	14,4	14,3
0	1,0	0,9	0,9	0,9	0,9	0,9	0,9	0,9	0,9	0,9	1,0	1,0	1,0	1,1
1 - 4	4,8	4,6	4,3	4,0	3,7	3,6	3,5	3,5	3,5	3,5	3,6	3,7	3,8	3,9
5 - 9	6,3	6,2	6,2	6,1	6,1	5,9	5,6	5,2	4,9	4,6	4,4	4,4	4,4	4,4
10 - 14	6,8	6,6	6,5	6,4	6,4	6,3	6,3	6,3	6,2	6,1	6,0	5,6	5,2	4,9