

SLDB 2011

Praha, únor 2012

Kód publikace: 02071-12

Č. j. : 34/2012 - 61

# **Předběžné výsledky Sčítání lidu, domů a bytů 2011 Olomoucký kraj**

Zpracoval:

Odbor statistiky obyvatelstva

Ředitel odboru:

Ing. Josef Škrabal

Kontaktní zaměstnanec:

Ing. Miloslav Pospíšil, e-mail: miloslav.pospisil@scitani.cz

Krajská správa ČSÚ

v Olomouci,

oddělení informačních služeb:

tel.: 585 731 516, e-mail: infoservisolom@czso.cz

Zajímají Vás nejnovější údaje o inflaci, HDP, obyvatelstvu, průměrných mzdách a mnohé další? Najdete je na stránkách ČSÚ na Internetu: **[www.czso.cz](http://www.czso.cz)**

ISBN 978-80-250-2157-6

© Český statistický úřad, Praha, 2012

## OBSAH

Úvod.....	5
Metodické vysvětlivky .....	7
Mapa administrativního členění kraje .....	8
Mapa měst a městysů v kraji .....	8
Komentář k předběžným výsledkům SLDB 2011 v kraji .....	9
<b>TABULKY S PŘEDBĚŽNÝMI VÝSLEDKY SLDB 2011 .....</b>	<b>13</b>
Tab. 1.1 Obyvatelstvo podle pohlaví, druhu pobytu, rodáci a cizinci podle velikostních skupin obcí v kraji .....	14
Tab. 1.2 Obyvatelstvo podle pohlaví, druhu pobytu, rodáci a cizinci podle správních obvodů obcí s rozšířenou působností v kraji .....	15
Tab. 2.1 Obyvatelstvo podle věku podle velikostních skupin obcí v kraji .....	16
Tab. 2.2 Obyvatelstvo podle věku podle správních obvodů obcí s rozšířenou působností v kraji .....	17
Tab. 3.1 Obyvatelstvo podle rodinného stavu podle velikostních skupin obcí v kraji.....	18
Tab. 3.2 Obyvatelstvo podle rodinného stavu podle správních obvodů obcí s rozšířenou působností v kraji .....	19
Tab. 4.1 Obyvatelstvo ve věku 15 a více let podle nejvyššího ukončeného vzdělání podle velikostních skupin obcí v kraji .....	20
Tab. 4.2 Obyvatelstvo ve věku 15 a více let podle nejvyššího ukončeného vzdělání podle správních obvodů obcí s rozšířenou působností v kraji.....	21
Tab. 5.1 Obyvatelstvo podle ekonomické aktivity podle velikostních skupin obcí v kraji .....	22
Tab. 5.2 Obyvatelstvo podle ekonomické aktivity podle správních obvodů obcí s rozšířenou působností v kraji .....	23
Tab. 6.1 Obyvatelstvo podle národnosti podle velikostních skupin obcí v kraji .....	24
Tab. 6.2 Obyvatelstvo podle národnosti podle správních obvodů obcí s rozšířenou působností v kraji .....	25
Tab. 7.1 Obyvatelstvo podle náboženské víry podle velikostních skupin obcí v kraji .....	26
Tab. 7.2 Obyvatelstvo podle náboženské víry podle správních obvodů obcí s rozšířenou působností v kraji .....	27
Tab. 8.1 Obyvatelstvo podle státního občanství podle velikostních skupin obcí v kraji .....	28
Tab. 8.2 Obyvatelstvo podle státního občanství podle správních obvodů obcí s rozšířenou působností v kraji .....	29
Tab. 9.1 Obydlené domy podle druhu domu, vlastníka domu a období výstavby podle velikostních skupin obcí v kraji .....	30

Tab. 9.2 Obydlené domy podle druhu domu, vlastníka domu a období výstavby podle správních obvodů obcí s rozšířenou působností v kraji .....	31
Tab. 10.1 Neobydlené domy podle druhu domu a důvodu neobydlenosti podle velikostních skupin obcí v kraji .....	32
Tab. 10.2 Neobydlené domy podle druhu domu a důvodu neobydlenosti podle správních obvodů obcí s rozšířenou působností v kraji .....	33
Tab. 11.1 Obydlené byty podle právního důvodu užívání bytu, vybavenosti osobním počítačem a vybavenosti sociálním zařízením podle velikostních skupin obcí v kraji .....	34
Tab. 11.2 Obydlené byty podle právního důvodu užívání bytu, vybavenosti osobním počítačem a vybavenosti sociálním zařízením podle správních obvodů obcí s rozšířenou působností v kraji .....	35
Tab. 12.1 Obydlené byty podle převládajícího způsobu vytápění, energie používané k vytápění a vybavenosti plynem podle velikostních skupin obcí v kraji .....	36
Tab. 12.2 Obydlené byty podle převládajícího způsobu vytápění, energie používané k vytápění a vybavenosti plynem podle správních obvodů obcí s rozšířenou působností v kraji .....	37
Tab. 13 Vybrané údaje podle obcí v kraji .....	38
<b>GRAFICKÁ PŘÍLOHA .....</b>	<b>47</b>
Graf č. 1 Obyvatelstvo podle věku mezi sčítáními 1961 až 2011 .....	49
Kartogram č. 1 Změna počtu obyvatel ve správních obvodech obcí s rozšířenou působností krajů a v krajích mezi sčítáními 2001 a 2011.....	49
Graf č. 2 Obyvatelstvo ve věku 15 a více let podle nejvyššího ukončeného vzdělání mezi sčítáními 1980 až 2011 .....	50
Kartogram č. 2 Změna podílu osob s vysokoškolským vzděláním mezi sčítáními 1980 až 2011 a podíl osob se středním vzděláním (bez maturity) podle krajů .....	50
Graf č. 3 Obyvatelstvo podle náboženské víry podle krajů (SLDB 2011).....	51
Kartogram č. 3 Podíl nezaměstnaných na ekonomicky aktivních ve správních obvodech obcí s rozšířenou působností krajů a v krajích (SLDB 2011) .....	51
Graf č. 4 Podíl bytů připojených na internet při sčítání 2001 a 2011 podle velikostních skupin obcí v kraji .....	52
Kartogram č. 4 Podíl bytů s ústředním nebo etážovým vytápěním ve správních obvodech obcí s rozšířenou působností krajů a v krajích (SLDB 2011) .....	52

## ÚVOD

Sčítání lidu, domů a bytů 2011 se v České republice uskutečnilo k 26. březnu 2011. Rozhodným okamžikem, ke kterému se veškerá data zjišťovala, byla půlnoc z 25. na 26. březen 2011.

Stejně tak, jako předchozí sčítání, bylo i sčítání 2011 součástí celosvětového programu populačních a bytových censů, které koordinuje OSN ve spolupráci se Statistickým úřadem Evropských společenství (Eurostat). Česká republika se tak zařadila mezi více než 200 zemí světa, které sčítání realizovaly kolem roku 2010.

Pro země EU bylo provedení sčítání povinné. Závazným dokumentem se stalo Nařízení Evropského Parlamentu a Rady ES č. 763/2008 ze dne 9. července 2008 o sčítání lidu, domů a bytů, které mj. stanovilo, že sčítání ve všech členských státech Evropského společenství proběhne ve stejném roce, a to v roce 2011. Součástí Nařízení je i seznam povinných témat, za která jsou vyžadována data a také termín pro předání zpracovaných údajů Evropské komisi a Eurostatu (do 27 měsíců po skončení roku 2011, tj. do konce března 2014).

Právním rámcem pro sčítání v ČR je zákon č. 296/2009 Sb. ze dne 22. července 2009 o sčítání lidu, domů a bytů v roce 2011. Na základě tohoto zákona za přípravu, organizaci, samotné provedení sčítání, zpracování a zpřístupnění jeho výsledků zodpovídá Český statistický úřad. Jeho smluvním partnerem pro provedení terénních prací při sčítání byla Česká pošta, s. p. Na sčítání lidu se podílely mnohé další instituce a úřady, zejména pak úřady obcí, krajské úřady, Magistrát hlavního města Prahy a některé ústřední správní úřady (Ministerstvo vnitra, Ministerstvo obrany, Ministerstvo zahraničních věcí, Ministerstvo spravedlnosti, Český úřad zeměměřický a katastrální).

Publikace předběžných výsledků přináší poměrně široký rozsah základních souhrnných informací za obyvatele, domy a byty v třídění podle velikostních skupin obcí a podle správních obvodů obcí s rozšířenou působností; je obohacena o vybrané ukazatele podle jednotlivých obcí kraje v třídění podle okresů. Do značné míry obsahová stabilita jednotlivých sčítání umožnila doplnit nejnovější údaje za kraj i o vývoj některých základních charakteristik obyvatel, domů a bytů za posledních 50 let s využitím srovnatelných informací ze sčítání 1961 až 2001.

Publikace z předběžných výsledků sčítání 2011 jsou vydány samostatně za jednotlivé kraje České republiky a také souhrnně za Českou republiku s podrobnějším územním pohledem podle velikostních skupin obcí a s mezikrajským srovnáním. Předběžné výsledky jsou zároveň zveřejněny na internetových stránkách ČSÚ [www.czso.cz](http://www.czso.cz).

Český statistický úřad děkuje všem spolupracujícím úřadům, institucím a organizacím, které se podílely na přípravě a provedení sčítání. Především však děkuje občanům České republiky a všem, kteří se sčítání lidu, domů a bytů 2011 zúčastnili.

Veškerá práva vydavatele vyhrazena. Reprodukce výňatků z této publikace lze pořizovat, pokud je uveden jejich zdroj, s výjimkou reprodukce pro komerční účely. Citace mohou být zveřejněny jen s uvedením názvu této publikace. V ostatních případech je nutné žádat svolení ČSÚ k publikaci dat.

Ležatá čárka (-) v tabulce na místě čísla značí, že se jev nevyskytoval.

Tečka (.) na místě čísla značí, že údaj není k dispozici nebo je nespolehlivý.

Ležatý křížek (x) značí, že zápis není možný z logických důvodů.

Nula (0) se v tabulce používá pro označení číselných údajů menších než polovina zvolené měřicí jednotky.

Výpočty v tabulkách jsou prováděny z nezaokrouhlených údajů (včetně součtů).

Publikované údaje jsou platné k 31. 1. 2012, zpřesňují údaje publikované již dříve.

## METODICKÉ VYSVĚTLIVKY

Předběžné výsledky sčítání lidu, domů a bytů k 26. březnu 2011 obsahují údaje

- o obyvatelstvu podle místa trvalého pobytu,
- o domech trvale obydlených i neobydlených,
- o bytech.

Celkový počet **obyvatel** zahrnuje osoby, které měly k 26. 3. 2011 na území České republiky trvalý nebo povolený přechodný pobyt. Povoleným přechodným pobytem se dle zákona 296/2009 Sb., o sčítání lidu, domů a bytů v roce 2011 rozumí pobyt cizince na území České republiky delší než 90 dnů, pobyt občana členského státu Evropské unie, který na území České republiky hodlá přechodně pobývat po dobu delší než 3 měsíce a pobyt cizince, kterému byla na území České republiky udělena mezinárodní ochrana formou azylu nebo dočasná ochrana. Povolený přechodný pobyt je srovnatelný s dlouhodobým pobytem cizinců v roce 2001.

Adresa místa trvalého pobytu nebyla součástí zjišťovaných údajů, ale byla přebírána z administrativního zdroje – informačního systému evidence obyvatel Ministerstva vnitra České republiky.

Ekonomická aktivita charakterizuje ekonomický status sčítané osoby, tj. její zařazení mezi zaměstnané, nezaměstnané nebo ekonomicky neaktivní. Mezi zaměstnané patří všechny osoby ve věku 15 a více let, které byly v rozhodný okamžik sčítání v placeném zaměstnání v pozici zaměstnance, nebo patřily mezi zaměstnavatele či samostatně činné, případně byly pomáhajícími členy rodiny. Délka pracovního úvazku ani charakter pracovní aktivity (trvalý, dočasný) není rozhodující. Do kategorie zaměstnaných se řadí i pracující důchodci, pracující studenti a učni a ženy na mateřské dovolené (v trvání 26 nebo 37 týdnů). Mezi nezaměstnané osoby patří osoby bez práce, které práci aktivně hledají a jsou připraveny k okamžitému nástupu. Ekonomicky neaktivní jsou všechny osoby, které v rozhodný okamžik sčítání nebyly zaměstnány ani nesplňovaly podmínku pro zařazení mezi nezaměstnané.

Národnost a náboženská víra byly otázkami dobrovolnými. Počet osob, které využily možnosti nechat otázku bez odpovědi, je uveden ve sloupci „neuvedeno“.

Údaje o jednotlivých národnostech nezahrnují osoby s dvojí národností.

Počet věřících osob zahrnuje kromě osob věřících, které uvedly konkrétní církev či náboženskou společnost, i osoby, které deklarovaly svou víru, ale současně jednoznačně uvedly, že se k žádné církvi ani náboženské společnosti nehlásí.

Státní občanství je definováno jako právní svazek mezi osobou a státem. V údajích o státním občanství konkrétních států nejsou zahrnuty osoby s dvojím občanstvím. Cizinec je osoba s jiným státním občanstvím, než je občanství České republiky.

Trvale obydlené **domy** jsou domy, ve kterých má evidováno trvalé bydliště alespoň jedna osoba.

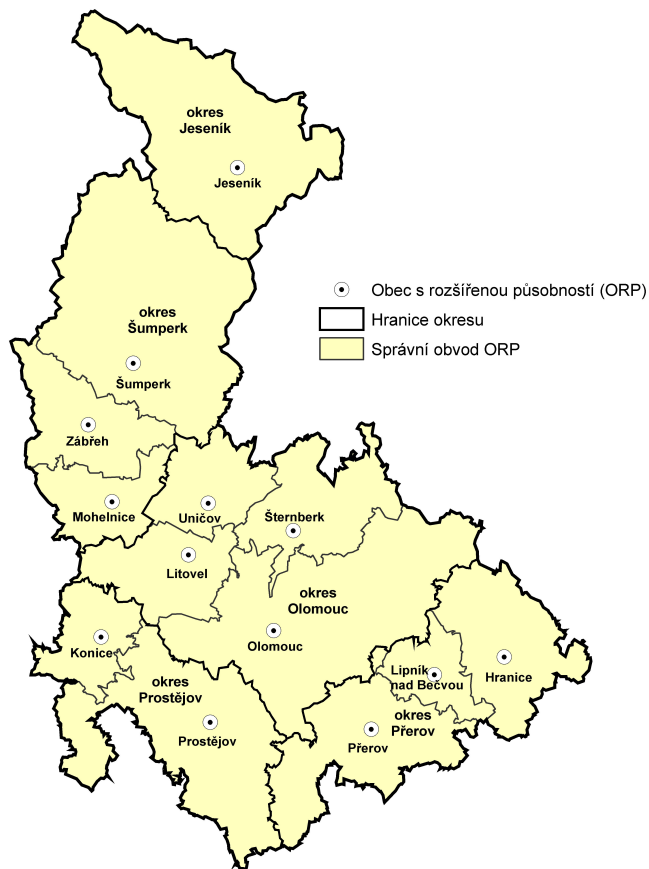
Vlastnické formy domů nejsou plně metodicky srovnatelné s údaji roku 2001. Do roku 2001 byla za bytová družstva považována pouze stavební bytová družstva zakládaná podle zákona č. 27/1959 Sb., případně družstva z nich oddělená. Při sčítání 2011 byla za bytová družstva považována všechna družstva, která zajišťují bytové potřeby svých členů. Patří mezi ně i lidová bytová družstva (LBD), pokud k datu sčítání nedošlo k převodu bytů do vlastnictví. LBD byla v předchozích sčítáních zahrnována do vlastnictví obce a státu. Spoluvlastnictví vlastníků bytů (jednotek) bylo zjišťováno samostatně poprvé při sčítání 2011. Patří sem domy, u kterých jsou vlastníci jednotek uvedeni v katastru nemovitostí jako spoluvlastníci domu. Kombinace vlastníků zahrnuje všechny případy kombinace různých vlastnických forem (nejčastějším případem je spoluvlastnictví fyzických osob a bytového družstva).

Obydlené **byty** jsou byty, u kterých byla obydlenost deklarována na sčítacím formuláři.

Právní důvod užívání bytu specifikuje oprávnění užívat byt z hlediska jeho uživatele. Byt v osobním vlastnictví je byt, jehož uživatel je evidován v katastru nemovitostí jako vlastník jednotky (bytu). Byt nájemní je byt užívaný na základě nájemní smlouvy. Mezi byty nájemní patří i byty pronajaté, kdy pronajímatel může být i vlastníkem jednotky. Mezi byty družstevní patří byty ve vlastnictví družstva, přičemž uživatel bytu je současně členem bytového družstva.

**Údaje ze sčítání 1961 až 2001** byly přepočteny na území platné k datu sčítání 2011. Do velikostních skupin byly obce zařazeny podle počtu obyvatel, kteří při jednotlivých sčítáních bydleli na území obce platném k 1. lednu 2011.

## Mapa administrativního členění kraje



## Mapa měst a městysů v kraji





## KOMENTÁŘ K PŘEDBĚŽNÝM VÝSLEDKŮM SLDB 2011 V OLOMOUCKÉM KRAJI

**Předběžné výsledky Sčítání lidu, domů a bytů 2011 jsou zpracovány podle místa trvalého bydliště sčítaných osob. Údaje jsou tak srovnatelné s předchozími sčítáními, výsledky těchto sčítání byly přepočteny na územní strukturu krajů, okresů, správních obvodů i obcí platnou k 1. lednu 2011.**

### OBYVATELSTVO

Při sčítání lidu, domů a bytů k 26. 3. 2011 mělo trvalé bydliště ve 399 obcích Olomouckého kraje celkem **639 946 obyvatel**. Z hlediska dlouhodobého vývoje posledních 50 let byl nejvyšší počet obyvatel v roce 1980, a to 648 403 obyvatel. Počet obyvatel se od roku 1980 trvale snižoval, takže k březnu 2011 byl o téměř 8,5 tis. nižší. Za posledních 10 let poklesl počet obyvatel o necelých 3,9 tisíc, což znamenalo snížení o 0,6 %. Olomoucký kraj se tak zařadil mezi tři kraje v ČR, kde se počet obyvatel od sčítání v roce 2001 snížil. K poklesu obyvatel ještě došlo v Moravskoslezském (o 2,3 %) a Zlínském kraji (o 0,8 %). Olomoucký kraj zůstává 6. největším krajem v republice podle počtu obyvatel za Středočeským krajem, Hlavním městem Prahou, Moravskoslezským, Jihomoravským a Ústeckým krajem, stejně jako v roce 2001. Na celkovém počtu obyvatel ČR se podílí 6,1 %.

K datu sčítání žilo v kraji **312 677 mužů** (48,9 %), a **327 269 žen** (51,1 %). Podíl žen se na celkové populaci kraje v průběhu padesáti let snižoval. Při sčítání v roce 1961 představoval 51,7 %, v roce 2001 již 51,3 % a při posledním sčítání to bylo 51,1 %. Přesto je zastoupení žen vyšší než celorepublikové, kde činil podíl žen na celkové populaci 50,9 %.

V Olomouckém kraji žilo nejvíce lidí v okrese Olomouc (232 230) a byl zde také největší podíl žen (51,4 %), druhým největším okresem co do počtu obyvatel je přerovský okres s počtem 133 504, po něm následuje okres Šumperk se 123 890 obyvateli. Nejmenším okresem je Jeseník se 40 657 obyvateli. V okrese Jeseník byl zjištěn nejnižší podíl žen (50,4 %).

Téměř polovina obyvatel kraje žije v sídlech do 4999 obyvatel. Necelá pětina (18,3 %) ve velikostní skupině od 20 tis. do 50 tis. obyvatel. Do této skupiny patří města Přerov (45 438), Prostějov (44 526) a Šumperk (27 182). V obcích nad 100 tis. obyvatel, tj. ve statutárním městě Olomouc (100 043), žilo 15,6 % obyvatel kraje. Podíl žijícího obyvatelstva ve dvou velikostních skupinách od 20 do 50 tisíc a nad 100 tis. obyvatel se snižuje. Od roku 2001 poklesl o 1,1 resp. o 0,3 procentních bodů.

V Olomouckém kraji bylo ke dni sčítání **13 správních obvodů** obcí s rozšířenou působností (dále SO ORP). Nejvíce obyvatel žilo ve správním obvodě Olomouc (161,9 tis.) kde se jejich počet od sčítání v roce 2001 zvýšil o 2 %. Nárůst počtu obyvatel byl ještě zaznamenán ve SO ORP Prostějov (o 0,4 %). Naopak ve správních obvodech Šumperk, Přerov a Jeseník stavy obyvatel poklesly od 2,5 až po 4,1 %.

**Ze 399 obcí kraje** došlo mezi sčítáními 2001 a 2011 ke snížení počtu obyvatel ve 149 obcích, což představovalo více jak 37 %. Ve 246 obcích (62 %) se celkový počet obyvatel zvýšil a ve 4 obcích zůstal počet obyvatel stejný. Nejvyšší absolutní přírůstky se týkaly obcí v zázemí Olomouce, které v posledních letech zaznamenaly velkou bytovou výstavbu rodinných domů. Jednalo se především o obce Dolany, Hlušovice, Velký Týnec a Hněvotín. Největší úbytky obyvatel byly zaznamenány v největších městech kraje. V Přerově poklesl počet obyvatel za 10 let téměř o 2,9 tis., v Olomouci o 2,6 tis. obyvatel, v Prostějově o necelých 2,4 tis. a v Šumperku o 2,3 tis. obyvatel.

Od sčítání v roce 2001 **počet cizinců**, tj. osob s jiným státním občanstvím než ČR, vzrostl v Olomouckém kraji více jak dvojnásobně. Zatímco v roce 2001 bylo zjištěno na území kraje 4,3 tis. cizinců, v roce 2011 to bylo již 9,4 tis. cizinců. Přitom Olomoucký kraj patří v republice ke krajům, kde podíl žijících cizinců nedosahuje ani 1,5 % z celového počtu obyvatel. Územní rozložení cizinců žijících v kraji je nerovnoměrné a odpovídá celorepublikovým tendencím. V Olomouci se při posledním sčítání sečetlo více než 3,3 tis. cizinců, což představovalo podíl na žijícím obyvatelstvu Olomouce 3,3 % a nárůst oproti roku 2001 byl 2,1 procentního bodu. V dalších 3 největších městech kraje, v Přerově, Prostějově a Šumperku, představoval podíl cizinců 1,8 %. Se snižujícím se počtem obyvatel v obcích kraje se snižuje i podíl cizinců v těchto obcích. Nejnižší podíl je v obcích do 1 000 obyvatel, kde představuje 0,8 %. Přitom však ve všech velikostních skupinách obcí se podíl cizinců zvyšoval. Celkově za kraj představoval podíl cizinců 1,5 %, zatímco při sčítání před 10 lety to bylo 0,7 %. Podle státního občanství žije v Olomouckém kraji nejvíce Slováků (0,4 %), potom Ukrajinců (0,3 %) a Vietnamců (0,2 %). Struktura je poněkud odlišná od struktury v celé ČR, kde největší podíl cizinců tvoří Ukrajinci (1,1 %), pak teprve následují Slováci (0,8 %) a Vietnamci (0,5 %).

Podíl občanů, kteří se narodili ve stejné obci, ve které mají současné bydliště, tzv. **podíl „rodáků“**, se v Olomouckém kraji snížil pod 50 % podobně jako v ČR. Přitom podíl rodáků v roce 2001 byl

v Olomouckém kraji 52,1 % a za 10 let poklesl na 49,8 %. V ostatních moravských krajích se stále pohyboval kolem 53 % a ve Zlínském kraji byl dokonce 54,4 %. Pokud hodnotíme podíl rodáků podle velikostních skupin obcí, pak zaznamenáváme vyšší podíly ve větších obcích, od 50,8 % v obcích od 5 do 10 tis. obyvatel až po 52,9 % v obcích od 20 do 50 tis. obyvatel, popřípadě 52,5 % ve statutárním městě Olomouci. Podobně je tomu například v Hlavním městě Praze, kde podíl rodáků představuje 52,3 %. Pokles podílu rodáků byl v Olomouckém kraji zaznamenán ve všech velikostních skupinách obcí stejně jako ve všech SO ORP. Snížený podíl rodáků ovlivnily především nižší podíly na Jesenicku, Mohelnicku, Šumpersku a Šternbersku. Nejvyšší podíl rodáků 52,1 %, byl zaznamenán na Konicku, ale i tady došlo oproti sčítání v roce 2001 k výraznému snížení podílu, a to téměř o 4 procentní body.

**Trend postupného stárnutí** obyvatel potvrdilo i poslední sčítání lidu. Podíl osob v postproduktivním věku (65 a více let) se od předchozího sčítání v roce 2001 zvýšil z 13,6 % na 16,1 %. Před padesáti lety se nejstarší obyvatelstvo podílelo na celkovém počtu obyvatel 9,2 %. Nárůst podílu nejstarší věkové kategorie byl na úkor dětské složky populace (0-14 let), která od sčítání v roce 1961 poklesla z 27,4 % až na 14,5 %. Podíl nejstarší kategorie obyvatelstva převyšoval nejnižší kategorii o 1,6 procentního bodu, zatímco v roce 2001 byla relace opačná, dětská složka obyvatel (16,5 %) převyšovala kategorii obyvatel nad 65 let (13,6 %). Nejméně příznivá je situace ve správním obvodě ORP Přerov, kde podíl 65 letých a starších dosáhl 17,4 % a naopak podíl dětí do 14 let jen 13,9 %.

Struktura **obyvatel podle rodinného stavu** je v kraji velmi podobná struktuře za ČR. Při sčítání v roce 2001 měly nejvyšší podíl jak u mužů, tak u žen, osoby žijící v manželství (48,0 resp. 45,5 %). V roce 2011 je však situace mezi pohlavími již rozdílná. Zatímco u žen stále ještě převládal podíl vdaných (41,4 %), u mužů byl nejvyšší podíl 44,9 % svobodných a pak teprve následoval podíl ženatých (43,3 %). Podíl vdaných žen i ženatých mužů se snížil. Výrazně se také zvyšoval podíl rozvedených mužů a žen. Podíl ovdovělých žen je podstatně vyšší (12,1 %) než ovdovělých mužů (2,5 %) vzhledem k jejich vyšší naději dožití.

Poprvé při sčítání 2011 byla zařazena otázka na registrované partnerství osob stejného pohlaví. V Olomouckém kraji uvedlo takovýto vztah 77 osob.

Sčítání také potvrdilo stálý trend zvyšování **vzdělanostní úrovně** obyvatelstva. Nejvíce bylo absolutně (192 tis.) i relativně (35,1 %) obyvatel se středním vzděláním, včetně vyučených bez maturity. Následovalo úplné střední s maturitou a vyšší odborné vzdělání, které v kraji zaujímalo podíl 30,5 %, a základní včetně neukončeného s 18,2 %. Podíl osob s vysokoškolským vzděláním činil v kraji 11,7 %. Podíly osob s maturitou, vyšším odborným vzděláním a vysokoškolským vzděláním se od roku 2001 zvýšily o 2,9 resp. 3,6 procentních bodů. Snížil se podíl osob se základním a středním vzděláním bez maturity včetně vyučených. Osoby bez vzdělání zůstaly v posledním desetiletí téměř na stejné úrovni s podílem 0,6 %.

Z celkového počtu obyvatel kraje bylo ke dni sčítání necelých **314 tis. lidí ekonomicky aktivních**, což představovalo 49,0 % populace kraje, z nich potom bylo 11,6 % nezaměstnaných. Největší podíl z 277,3 tis. osob, které v době sčítání pracovaly, připadl na zaměstnance – téměř čtyři pětiny; v absolutním vyjádření to bylo 221 tis. osob. Zaměstnavatelů bylo 9 tis. a osob pracujících na vlastní účet necelých 32 tis. Ekonomicky neaktivních, kam patřili především důchodci a děti, se sečetlo více než 297 tis.

Otázka **národnosti** byla při sčítání dobrovolná a záleželo na každém jednotlivci, jakou národnost si podle vlastního cítění do formulářů vyplní. Čtvrtina obyvatel kraje – tj. zhruba 161 tisíc osob - využila možnosti na otázku neodpovědět. Při sčítání v roce 1991 nevyplnilo národnost pouhých 839 osob, v roce 2001 to bylo 9,5 tis. obyvatel. Českou národnost deklarovalo v roce 2011 více než 369 tis. obyvatel, zatímco při sčítání v roce 2001 bylo obyvatel s českou národností vykázáno o 195 tis. více. Národnost moravskou uvedlo necelých 77 tis. obyvatel a proti předchozímu sčítání tento počet vzrostl o 27 tis. Na celkovém počtu žijícího obyvatelstva v kraji zaujímá nejvyšší podíl obyvatelstvo české národnosti (57,7 %), moravskou národnost uvedlo 12,0 % a slovenskou 1,2 %. Podobně jako u české národnosti i u národnostních menšin byly zaznamenány poklesy oproti předchozím sčítáním. Slezskou národnost v kraji uvedlo 234 obyvatel, polskou 582 a romskou 373 obyvatel.

Podobně jako u národnosti byla i otázka **náboženské víry** dobrovolná a také zde obyvatelstvo ve větší míře než v roce 2001 využilo možnosti neodpovídat. Zatímco při sčítání v roce 2001 neodpovědělo na tuto otázku 59 tis. obyvatel, při sčítání 2011 to bylo již 283 tis. obyvatel (44,2 %). Z těch, kteří na otázku víry odpověděli, bylo necelých 42,6 % věřících a 57,4 % nevěřících. Z celkového počtu věřících hlásících se k církvi v Olomouckém kraji se přihlásilo 81,1 % k Církvi římskokatolické, 2,9 % k Církvi československé husitské a 1,9 % věřících uvedlo Českobratrskou církev evangelickou. V kraji se nejčastěji hlásili ke konkrétní církvi obyvatelé Konicka, Hranicka a Zábřežska. Tito věřící převážně uváděli příslušnost k Církvi římskokatolické, a to z 83 až 90 procent.

## DOMY

Podle předběžných výsledků SLDB 2011 se na území Olomouckého kraje nacházelo **136,9 tis. domů**. Jejich celkový počet byl o 7,2 % vyšší než při sčítání v roce 2001. Jestliže od roku 1970 se domovní fond v kraji rozrostl o 18,7 tis. domů, necelá polovina tohoto přírůstku (9,2 tis. domů) náleží do uplynulé dekády. Vysoká dynamika růstu domovního fondu v letech 2001 – 2011 není krajským specifikem. V souladu s celorepublikovým trendem došlo v tomto mezidobí k nejvyššímu nárůstu počtu domů za poslední půlstoletí. Kromě přirozeného vývoje společnosti v sociálním, demografickém i ekonomickém aspektu lze za hlavní příčinu označit zásadní změnu charakteru bytové výstavby. Zatímco v sedmdesátých a osmdesátých letech dominovala výstavba domů bytových, od poloviny devadesátých let 20. století se hlavním pilířem stala výstavba domů rodinných.

Z celkového počtu 136,9 tis. v kraji situovaných domů bylo 118,1 tis. domů trvale obydlených. Celková obydlenost domovního fondu tímto klesla z 93,0 % (v roce 1970) na 86,3 % (v roce 2011). Trvalé snižování podílu obydlených domů je dlouhodobým trendem jak v kraji, tak v České republice jako celku. V porovnání s celorepublikovým průměrem však obydlenost domů v Olomouckém kraji zůstává stále o něco vyšší. Nově bylo od sčítání v roce 2001 postaveno nebo generálně rekonstruováno 12,4 tis. domů.

Z celkového počtu obydlených domů připadalo 88,4 % na domy rodinné a 10,2 % na domy bytové. Zjištěný podíl rodinných domů byl nejvyšší za uplynulá čtyři desetiletí a souvisí s intenzivní výstavbou rodinných domů v posledním období. Struktura domovního fondu z pohledu druhu domu se v letech 1970 až 2011 zásadně nezměnila. Podle výsledků sčítání z roku 1970 zaujímaly rodinné domy 88,0 % a bytové domy 9,3 % všech tehdy obydlených domů. V důsledku státem podporované investiční bytové výstavby došlo v následujících dvou dekádách k významnému růstu podílu bytových domů na úkor domů rodinných. Změnu trendu lze vypožorovat od sčítání 1991 a 2001. Nové ekonomické prostředí a vzrůstající tendence k vlastnickému bydlení podpořily intenzivnější výstavbu domů rodinných.

Výrazné změny lze vysledovat ve struktuře domovního fondu podle charakteru **vlastnictví**. V roce 1991 bylo téměř 85,3 % domovního fondu ve vlastnictví fyzických osob. O deset let později vzrostl zmíněný podíl na 87,8 % a v roce 2011 činil 88,3 %. S rostoucím počtem i podílem domů ve vlastnictví fyzických osob došlo za posledních 20 let k významnému omezení počtu i podílu domů ve veřejném vlastnictví. Zatímco v roce 1991 bylo v Olomouckém kraji ve vlastnictví státu nebo obce 10,6 % domů, v roce 2011 pouze 2,3 %. Podíl domů ve vlastnictví bytových družstev se během stejného časového období snížil o více než polovinu na 1,3 %. Spoluvlastnictví vlastníků bytů podle výsledků sčítání 2011 dosáhlo 4,2 % domů, tj. každý čtyřladvacátý dům v kraji. Tento údaj byl v rámci sčítání zjišťován vůbec poprvé.

Obecně platí, že s rostoucí velikostí obcí se zvyšuje podíl obydlených domů. Současně roste i zastoupení bytových domů. V nejmenších obcích kraje do 199 obyvatel dosáhl podíl rodinných domů 96,6 %, podíl bytových domů činil 1,8 %. V Olomouci byla struktura domovního fondu odlišná. Podíl rodinných domů představoval 69,1 %, podíl bytových domů 28,8 %.

Největší počet domů v kraji je soustředěn do obcí s 1000 – 1999 obyvateli (23,3 % krajského domovního fondu). Z pohledu jednotlivých obcí příslušel v roce 2011 největší domovní fond městům Olomouc (10,5 tis.), Prostějov (5,9 tis.) a Přerov (4,5 tis.). Od sčítání v roce 2001 byl výrazný nárůst domovního fondu charakteristický pro dvě obce v kraji. Absolutně největší přírůstek zaznamenalo město Olomouc (o 1,0 tis. domů), relativně největší přírůstek vykázala obec Hlušovice.

Kromě růstu celkového počtu domů v kraji docházelo k postupnému zvyšování i počtu **domů neobydlených**. Tempo jejich růstu přitom bylo mnohonásobně vyšší. Jestliže v roce 1970 bylo sečteno 8,3 tis. neobydlených domů, v roce 2011 jejich počet vzrostl na 18,7 tis. Mezi nejčastější zjištěné důvody neobydlenosti patří využití pro rekreační účely, přestavba či nevyhovující technický stav. Přes 90 % neobydlených domů tvoří dlouhodobě domy rodinné. V roce 2011 bylo v celém kraji sečteno 17,6 tis. neobydlených rodinných domů, z toho 5,8 tis. sloužilo k rekreaci. Potěšujícím zjištěním při srovnání censů v letech 1991 a 2011 je snížení počtu neobydlených rodinných i bytových domů nezpůsobilých k bydlení. Obecně lze říct, že s rostoucí velikostí obcí klesá podíl neobydlených domů. Současně klesá i podíl neobydlených domů sloužících k rekreaci. Nejvyšší neobydlenost domovního fondu se týkala nejmenších obcí v kraji, přičemž zcela rozhodujícím důvodem bylo využití domů pro rekreační účely. Nejnižší neobydlenost zaznamenalo město Olomouc.

## BYTY

Podle předběžných výsledků sčítání 2011 se na území Olomouckého kraje nacházelo **234,8 tis. obydlených bytů**. Z toho vyplývá, že na jeden dům připadly v průměru dva obydlené byty. Počet obydlených bytů na dům se oproti sčítání 2001 snížil, což je v přímém rozporu s předchozím vývojem. Hlavním důvodem byla převaha jednobytových rodinných domů v novodobé výstavbě. Počet obydlených

bytů v kraji se oproti roku 2001 zvýšil o 1,2 %. Od sčítání v roce 1970 přibýlo v kraji 45,7 tis. obydlených bytů, přičemž více než polovina tohoto přírůstku (24,3 tis.) náležela do sedmdesátých let 20. století.

Největší počet obydlených bytů je soustředěn do čtveřice největších měst v kraji (37,9 %). Nejvíce obydlených bytů měla v roce 2011 města Olomouc (41,6 tis.), Přerov (18,3 tis.), Prostějov (18,0 tis.) a Šumperk (11,0 tis.). Absolutně největší přírůstek od sčítání v roce 2001 zaznamenalo město Olomouc (o 1,3 tis. bytů). Relativně největší přírůstek vykázala obec Hlušovice a dále lze zmínit především Bukovany, Bystrovany, Nový Malín a Samotišky.

Převaha bytů ve vlastním domě korespondovala s převahou rodinných domů v rámci domovního fondu. Při sčítání v roce 1991 byl nejčastější formou právního důvodu užívání byt ve vlastním domě (43,5 % bytového fondu). Následovaly byty nájemní (30,1 %), družstevní (20,2 %) a byty v osobním vlastnictví (1,4 %). O dvacet let později podíl bytů ve vlastním domě mírně klesl (41,8 %), ostatní formy právního užívání však doznaly změn zcela zásadních. Druhou nejpočetnější skupinou se v rámci bytového fondu staly byty v osobním vlastnictví (27,4 %), následovaly byty nájemní (13,5 %) a družstevní (9,6 %). Proporce mezi byty v osobním vlastnictví a byty nájemními se tak během dvou dekad obrátila.

Positivním směrem se vyvíjela **technická vybavenost** bytového fondu v kraji. Vybavenost koupelnou vzrostla během dvou desetiletí z 90,9 % na 97,8 %, vybavenost splachovacím záchodem vzrostla během stejného období z 87,3 % na 96,8 %. Od sčítání v roce 1991 se významně zvýšila i plynofikace bytového fondu, ačkoliv zásadního posunu bylo v tomto ohledu dosaženo již v průběhu devadesátých let minulého století. V letech 1991 – 2001 se počet bytů napojených na plyn zvýšil o 56,8 %, v letech 2001 – 2011 činil přírůstek 4,6 %. Celkový počet bytů napojených na plyn tak celkově vzrostl na 172,6 tis., což odpovídalo 73,5 % bytového fondu v kraji.

Z pohledu převládajícího **způsobu vytápění** je patrný výrazný odklon domácností od lokálního vytápění. Zatímco v roce 1991 byla kamna hlavním zdrojem vytápění pro pětinu obydlených bytů, o dvacet let později pouze pro desetinu obydlených bytů. Podle výsledků SLDB 2011 převládalo u 71,1 % bytů vytápění ústřední, u 15,7 % vytápění etážové. Zajímavé tendence jsou zřejmé při srovnání sčítacích censů v letech 2001 a 2011. Z hlediska energie používané k vytápění je patrný klesající zájem o uhlí a koks a naopak rostoucí zájem o dřevo. Podíl bytů využívajících k vytápění plyn zůstal mezi lety 2001 a 2011 nezměněn, a to i přesto, že podíl plynofikovaných bytů se od roku 2001 zvýšil. Malá část bytového fondu rovněž přešla k alternativním způsobům vytápění.

Jestliže při sčítání v roce 2001 bylo **osobním počítačem** vybaveno 13,6 % bytového fondu v kraji, o deset let později již 58,2 %. Ještě výraznějšího pokroku bylo dosaženo u vybavenosti bytů osobním počítačem s napojením na **internet**. V roce 2001 byl k internetu připojen každý devatenáctý byt, v roce 2011 již každý druhý byt. Připojení k internetu se tak během deseti let stalo běžným standardem.

## **TABULKY S PŘEDBĚŽNÝMI VÝSLEDKY SLDB 2011**

**Tab 1.1 Obyvatelstvo podle pohlaví, druhu pobytu, rodáci a cizinci podle velikostních skupin obcí v kraji**

výsledky podle trvalého bydliště

Území: Olomoucký kraj

Datum sčítání, velikostní skupiny obcí	Počet obcí	Obyvatelstvo celkem	v tom		v tom s pobytem		Narození v obci trvalého bydliště	Z celku cizinci	
			muži	ženy	trvalým	dlouhodobým			
1.3.1961	537	600 425	290 276	310 149	600 425	.	.	.	
1.12.1970	497	615 370	298 379	316 991	615 370	.	.	.	
1.11.1980	310	648 403	315 082	333 321	648 403	.	.	.	
3.3.1991	372	647 341	314 478	332 863	647 341	.	321 422	.	
1.3.2001	397	643 817	313 254	330 563	641 550	2 267	335 730	4 282	
<b>26.3.2011<sup>[1]</sup></b>	<b>399</b>	<b>639 946</b>	<b>312 677</b>	<b>327 269</b>	<b>634 699</b>	<b>5 247</b>	<b>318 509</b>	<b>9 374</b>	
<b>Přírůstek (úbytek) mezi sčítáními</b>									
1961 - 1970	absolutně	-40	14 945	8 103	6 842	14 945	.	.	.
	index (v %)	92,6	102,5	102,8	102,2	102,5	.	.	.
1970 - 1980	absolutně	-187	33 033	16 703	16 330	33 033	.	.	.
	index (v %)	62,4	105,4	105,6	105,2	105,4	.	.	.
1980 - 1991	absolutně	62	-1 062	-604	-458	-1 062	.	.	.
	index (v %)	120,0	99,8	99,8	99,9	99,8	.	.	.
1991 - 2001	absolutně	25	-3 524	-1 224	-2 300	-5 791	.	14 308	.
	index (v %)	106,7	99,5	99,6	99,3	99,1	.	104,5	.
2001 - 2011 <sup>[1]</sup>	absolutně	2	-3 871	-577	-3 294	-6 851	2 980	-17 221	5 092
	index (v %)	100,5	99,4	99,8	99,0	98,9	231,5	94,9	218,9
<b>Údaje podle velikostních skupin obcí</b>									
<b>k 26.3.2011 celkem<sup>[1]</sup></b>	<b>399</b>	<b>639 946</b>	<b>312 677</b>	<b>327 269</b>	<b>634 699</b>	<b>5 247</b>	<b>318 509</b>	<b>9 374</b>	
v tom obce									
do 199 obyvatel	45	6 474	3 182	3 292	6 450	24	2 946	51	
200 až 499	129	43 191	21 620	21 571	42 995	196	21 136	360	
500 až 999	103	69 139	34 699	34 440	68 901	238	33 708	519	
1 000 až 1 999	76	106 052	52 903	53 149	105 611	441	50 577	939	
2 000 až 4 999	33	93 275	45 938	47 337	92 832	443	43 375	921	
5 000 až 9 999	4	34 245	16 890	17 355	34 097	148	17 411	365	
10 000 až 19 999	5	70 381	34 092	36 289	69 951	430	34 897	793	
20 000 až 49 999	3	117 146	55 987	61 159	116 102	1 044	61 973	2 077	
50 000 až 99 999	-	-	-	-	-	-	-	-	
100 000 a více	1	100 043	47 366	52 677	97 760	2 283	52 486	3 349	
<b>k 1.3.2001 celkem<sup>[2]</sup></b>	<b>399</b>	<b>643 817</b>	<b>313 254</b>	<b>330 563</b>	<b>641 550</b>	<b>2 267</b>	<b>335 730</b>	<b>4 282</b>	
v tom obce									
do 199 obyvatel	50	7 053	3 525	3 528	7 047	6	3 624	21	
200 až 499	133	45 219	22 241	22 978	45 123	96	24 232	192	
500 až 999	96	64 482	32 046	32 436	64 390	92	33 902	238	
1 000 až 1 999	77	105 732	52 111	53 621	105 499	233	55 580	490	
2 000 až 4 999	30	85 564	42 145	43 419	85 328	236	41 522	585	
5 000 až 9 999	3	24 854	12 161	12 693	24 829	25	12 719	91	
10 000 až 19 999	6	83 571	40 734	42 837	83 415	156	41 504	404	
20 000 až 49 999	3	124 735	59 777	64 958	124 171	564	67 228	1 011	
50 000 až 99 999	-	-	-	-	-	-	-	-	
100 000 a více	1	102 607	48 514	54 093	101 748	859	55 419	1 250	

<sup>[1]</sup> předběžné výsledky

<sup>[2]</sup> údaje o obyvatelstvu včetně počtu obcí jsou přepočteny na území platné k datu sčítání 2011; do velikostních skupin byly obce zařazeny podle počtu obyvatel, kteří v roce 2001 bydleli na území obce platném k 1. 1. 2011

**Tab. 1.2 Obyvatelstvo podle pohlaví, druhu pobytu, rodáci a cizinci podle správních obvodů obcí s rozšířenou působností - Olomoucký kraj**

výsledky podle trvalého bydliště

Kraj, správní obvody obcí s rozšířenou působností	Počet obcí	Obyvatelstvo celkem	v tom		v tom s pobytem		Narození v obci trvalého bydliště	Z celku cizinci
			muži	ženy	trvalým	dlouhodobým		
<b>Olomoucký kraj k 26.3.2011<sup>[1]</sup></b>	<b>399</b>	<b>639 946</b>	<b>312 677</b>	<b>327 269</b>	<b>634 699</b>	<b>5 247</b>	<b>318 509</b>	<b>9 374</b>
Hranice	31	34 717	16 998	17 719	34 556	161	17 801	314
Jeseník	24	40 657	20 184	20 473	40 296	361	16 883	694
Konice	21	11 140	5 523	5 617	11 109	31	5 806	79
Lipník nad Bečvou	14	15 370	7 581	7 789	15 327	43	7 877	104
Litovel	20	23 664	11 791	11 873	23 602	62	12 276	176
Mohelnice	14	18 774	9 295	9 479	18 702	72	9 189	155
Olomouc	45	161 909	78 015	83 894	159 390	2 519	81 191	3 895
Prostějov	76	98 525	47 899	50 626	97 839	686	50 504	1 337
Přerov	59	83 417	40 729	42 688	82 780	637	43 250	1 252
Šternberk	21	23 751	11 727	12 024	23 688	63	11 402	168
Šumperk	36	71 345	35 134	36 211	71 013	332	33 110	746
Uničov	10	22 906	11 275	11 631	22 761	145	11 647	189
Zábřeh	28	33 771	16 526	17 245	33 636	135	17 573	265
<b>Olomoucký kraj k 1.3.2001<sup>[2]</sup></b>	<b>397</b>	<b>643 817</b>	<b>313 254</b>	<b>330 563</b>	<b>641 550</b>	<b>2 267</b>	<b>335 730</b>	<b>4 282</b>
Hranice	31	34 910	17 069	17 841	34 831	79	18 389	173
Jeseník	24	42 413	20 947	21 466	42 296	117	18 025	354
Konice	21	11 720	5 742	5 978	11 694	26	6 559	55
Lipník nad Bečvou	14	15 442	7 521	7 921	15 425	17	8 379	40
Litovel	20	23 341	11 604	11 737	23 320	21	12 744	75
Mohelnice	14	18 825	9 261	9 564	18 788	37	9 447	90
Olomouc	45	158 717	76 197	82 520	157 725	992	84 350	1 516
Prostějov	75	98 170	47 509	50 661	97 704	466	55 002	701
Přerov	59	85 534	41 455	44 079	85 369	165	46 416	427
Šternberk	21	24 119	11 853	12 266	24 067	52	11 682	111
Šumperk	35	73 601	36 201	37 400	73 376	225	34 718	553
Uničov	10	23 096	11 295	11 801	23 085	11	11 896	41
Zábřeh	28	33 929	16 600	17 329	33 870	59	18 123	146

<sup>[1]</sup> předběžné výsledky

<sup>[2]</sup> údaje o obyvatelstvu včetně počtu obcí jsou přepočteny na území platné k datu sčítání 2011

**Tab. 2.1 Obyvatelstvo podle věku podle velikostních skupin obcí v kraji**

výsledky podle trvalého bydliště

Území: Olomoucký kraj

Datum sčítání, velikostní skupiny obcí	Obyvatelstvo celkem	v tom ve věku									
		0 - 14 let			15 - 64 let			65 a více let včetně nezjištěno			
		celkem	muži	ženy	celkem	muži	ženy	celkem	muži	ženy	
1.3.1961	600 425	164 373	.	.	380 940	.	.	55 112	.	.	
1.12.1970	615 370	139 222	71 585	67 637	405 242	199 182	206 060	70 906	27 612	43 294	
1.11.1980	648 403	158 356	81 441	76 915	405 950	200 795	205 155	84 097	32 846	51 251	
3.3.1991	647 341	140 288	71 609	68 679	426 547	212 372	214 175	80 506	30 497	50 009	
1.3.2001	643 817	106 274	54 323	51 951	450 277	225 530	224 747	87 266	33 401	53 865	
<b>26.3.2011<sup>[1]</sup></b>	<b>639 946</b>	<b>92 500</b>	<b>47 301</b>	<b>45 199</b>	<b>444 453</b>	<b>224 090</b>	<b>220 363</b>	<b>102 993</b>	<b>41 286</b>	<b>61 707</b>	
<b>Přírůstek (úbytek) mezi sčítáními</b>											
1961 - 1970	absolutně	14 945	-25 151	.	24 302	.	.	15 794	.	.	
	index (v %)	102,5	84,7	.	106,4	.	.	128,7	.	.	
1970 - 1980	absolutně	33 033	19 134	9 856	9 278	708	1 613	-905	13 191	5 234	7 957
	index (v %)	105,4	113,7	113,8	113,7	100,2	100,8	99,6	118,6	119,0	118,4
1980 - 1991	absolutně	-1 062	-18 068	-9 832	-8 236	20 597	11 577	9 020	-3 591	-2 349	-1 242
	index (v %)	99,8	88,6	87,9	89,3	105,1	105,8	104,4	95,7	92,8	97,6
1991 - 2001	absolutně	-3 524	-34 014	-17 286	-16 728	23 730	13 158	10 572	6 760	2 904	3 856
	index (v %)	99,5	75,8	75,9	75,6	105,6	106,2	104,9	108,4	109,5	107,7
2001 - 2011 <sup>[1]</sup>	absolutně	-3 871	-13 774	-7 022	-6 752	-5 824	-1 440	-4 384	15 727	7 885	7 842
	index (v %)	99,4	87,0	87,1	87,0	98,7	99,4	98,0	118,0	123,6	114,6
<b>Údaje podle velikostních skupin obcí</b>											
<b>k 26.3.2011 celkem<sup>[1]</sup></b>	<b>639 946</b>	<b>92 500</b>	<b>47 301</b>	<b>45 199</b>	<b>444 453</b>	<b>224 090</b>	<b>220 363</b>	<b>102 993</b>	<b>41 286</b>	<b>61 707</b>	
v tom obce											
do 199 obyvatel	6 474	927	461	466	4 434	2 294	2 140	1 113	427	686	
200 až 499	43 191	6 510	3 314	3 196	29 688	15 401	14 287	6 993	2 905	4 088	
500 až 999	69 139	10 498	5 375	5 123	47 943	24 955	22 988	10 698	4 369	6 329	
1 000 až 1 999	106 052	16 213	8 400	7 813	74 020	38 031	35 989	15 819	6 472	9 347	
2 000 až 4 999	93 275	14 173	7 176	6 997	65 287	33 180	32 107	13 815	5 582	8 233	
5 000 až 9 999	34 245	4 893	2 522	2 371	24 002	12 211	11 791	5 350	2 157	3 193	
10 000 až 19 999	70 381	9 779	5 003	4 776	49 210	24 535	24 675	11 392	4 554	6 838	
20 000 až 49 999	117 146	15 901	8 161	7 740	80 217	39 466	40 751	21 028	8 360	12 668	
50 000 až 99 999	-	-	-	-	-	-	-	-	-	-	
100 000 a více	100 043	13 606	6 889	6 717	69 652	34 017	35 635	16 785	6 460	10 325	
<b>k 1.3.2001 celkem</b>	<b>643 817</b>	<b>106 274</b>	<b>54 323</b>	<b>51 951</b>	<b>450 277</b>	<b>225 530</b>	<b>224 747</b>	<b>87 266</b>	<b>33 401</b>	<b>53 865</b>	
v tom obce											
do 199 obyvatel	7 053	1 159	590	569	4 781	2 499	2 282	1 113	436	677	
200 až 499	45 219	7 602	3 827	3 775	30 781	15 753	15 028	6 836	2 661	4 175	
500 až 999	64 482	11 253	5 783	5 470	44 142	22 726	21 416	9 087	3 537	5 550	
1 000 až 1 999	105 732	18 101	9 254	8 847	73 457	37 410	36 047	14 174	5 447	8 727	
2 000 až 4 999	85 564	14 925	7 604	7 321	60 052	30 475	29 577	10 587	4 066	6 521	
5 000 až 9 999	24 854	4 249	2 221	2 028	17 478	8 771	8 707	3 127	1 169	1 958	
10 000 až 19 999	83 571	14 099	7 240	6 859	59 005	29 445	29 560	10 467	4 049	6 418	
20 000 až 49 999	124 735	19 242	9 900	9 342	88 188	43 216	44 972	17 305	6 661	10 644	
50 000 až 99 999	-	-	-	-	-	-	-	-	-	-	
100 000 a více	102 607	15 644	7 904	7 740	72 393	35 235	37 158	14 570	5 375	9 195	

<sup>[1]</sup> předběžné výsledky



**Tab. 2.2 Obyvatelstvo podle věku podle správních obvodů obcí s rozšířenou působností - Olomoucký kraj**

výsledky podle trvalého bydliště

Kraj, správní obvody obcí s rozšířenou působností	Obyvatelstvo celkem	v tom ve věku								
		0 - 14 let			15 - 64 let			65 a více let včetně nezjištěno		
		celkem	muži	ženy	celkem	muži	ženy	celkem	muži	ženy
<b>Olomoucký kraj k 26.3.2011<sup>[1]</sup></b>	<b>639 946</b>	<b>92 500</b>	<b>47 301</b>	<b>45 199</b>	<b>444 453</b>	<b>224 090</b>	<b>220 363</b>	<b>102 993</b>	<b>41 286</b>	<b>61 707</b>
Hranice	34 717	5 185	2 641	2 544	24 258	12 212	12 046	5 274	2 145	3 129
Jeseník	40 657	5 850	2 984	2 866	28 749	14 788	13 961	6 058	2 412	3 646
Konice	11 140	1 568	775	793	7 690	4 002	3 688	1 882	746	1 136
Lipník nad Bečvou	15 370	2 229	1 129	1 100	10 716	5 468	5 248	2 425	984	1 441
Litovel	23 664	3 415	1 749	1 666	16 422	8 479	7 943	3 827	1 563	2 264
Mohelnice	18 774	2 611	1 350	1 261	13 261	6 796	6 465	2 902	1 149	1 753
Olomouc	161 909	23 463	11 936	11 527	112 666	55 913	56 753	25 780	10 166	15 614
Prostějov	98 525	14 520	7 396	7 124	67 539	33 889	33 650	16 466	6 614	9 852
Přerov	83 417	11 555	5 950	5 605	57 351	28 971	28 380	14 511	5 808	8 703
Šternberk	23 751	3 478	1 778	1 700	16 665	8 479	8 186	3 608	1 470	2 138
Šumperk	71 345	10 400	5 397	5 003	49 511	25 093	24 418	11 434	4 644	6 790
Uničov	22 906	3 292	1 704	1 588	16 023	8 109	7 914	3 591	1 462	2 129
Zábřeh	33 771	4 934	2 512	2 422	23 602	11 891	11 711	5 235	2 123	3 112
<b>Olomoucký kraj k 1.3.2001</b>	<b>643 817</b>	<b>106 274</b>	<b>54 323</b>	<b>51 951</b>	<b>450 277</b>	<b>225 530</b>	<b>224 747</b>	<b>87 266</b>	<b>33 401</b>	<b>53 865</b>
Hranice	34 910	6 385	3 272	3 113	24 208	12 153	12 055	4 317	1 644	2 673
Jeseník	42 413	7 496	3 859	3 637	30 017	15 265	14 752	4 900	1 823	3 077
Konice	11 720	1 980	1 002	978	7 895	4 038	3 857	1 845	702	1 143
Lipník nad Bečvou	15 442	2 671	1 356	1 315	10 614	5 331	5 283	2 157	834	1 323
Litovel	23 341	3 874	1 952	1 922	16 210	8 386	7 824	3 257	1 266	1 991
Mohelnice	18 825	3 313	1 742	1 571	13 170	6 625	6 545	2 342	894	1 448
Olomouc	158 717	25 114	12 762	12 352	111 537	55 125	56 412	22 066	8 310	13 756
Prostějov	98 170	15 456	7 908	7 548	68 218	34 013	34 205	14 496	5 588	8 908
Přerov	85 534	13 681	7 020	6 661	59 893	29 886	30 007	11 960	4 549	7 411
Šternberk	24 119	4 012	2 029	1 983	17 028	8 640	8 388	3 079	1 184	1 895
Šumperk	73 601	12 342	6 444	5 898	51 576	26 002	25 574	9 683	3 755	5 928
Uničov	23 096	3 980	2 007	1 973	16 235	8 177	8 058	2 881	1 111	1 770
Zábřeh	33 929	5 970	2 970	3 000	23 676	11 889	11 787	4 283	1 741	2 542

<sup>[1]</sup> předběžné výsledky

**Tab. 3.1 Obyvatelstvo podle rodinného stavu podle velikostních skupin obcí v kraji**

výsledky podle trvalého bydliště

Území: Olomoucký kraj

Datum sčítání, velikostní skupiny obcí	Muži celkem	z toho podle rodinného stavu				Ženy celkem	z toho podle rodinného stavu			
		svobodní	ženatí	rozvedení	ovdovělí		svobodné	vdané	rozvedené	ovdovělé
1.3.1961	290 276	.	.	.	.	310 149	.	.	.	.
1.12.1970	298 379	.	.	.	.	316 991	.	.	.	.
1.11.1980	315 082	.	162 834	.	.	333 321	.	163 426	.	.
3.3.1991	314 478	132 894	161 023	12 727	7 653	332 863	111 798	161 152	17 927	41 853
1.3.2001	313 254	134 017	150 324	20 125	7 504	330 563	111 171	150 549	26 320	41 298
<b>26.3.2011<sup>[1]</sup></b>	<b>312 677</b>	<b>140 486</b>	<b>135 508</b>	<b>28 310</b>	<b>7 822</b>	<b>327 269</b>	<b>116 010</b>	<b>135 618</b>	<b>35 569</b>	<b>39 690</b>
<b>Přírůstek (úbytek) mezi sčítáními</b>										
1961 - 1970	absolutně 8 103	.	.	.	.	6 842	.	.	.	.
	index (v %)	102,8	.	.	.	102,2	.	.	.	.
1970 - 1980	absolutně 16 703	.	.	.	.	16 330	.	.	.	.
	index (v %)	105,6	.	.	.	105,2	.	.	.	.
1980 - 1991	absolutně -604	.	-1 811	.	.	-458	.	-2 274	.	.
	index (v %)	99,8	98,9	.	.	99,9	.	98,6	.	.
1991 - 2001	absolutně -1 224	1 123	-10 699	7 398	-149	-2 300	-627	-10 603	8 393	-555
	index (v %)	99,6	100,8	93,4	158,1	98,1	99,3	99,4	93,4	146,8
2001 - 2011 <sup>[1]</sup>	absolutně -577	6 469	-14 816	8 185	318	-3 294	4 839	-14 931	9 249	-1 608
	index (v %)	99,8	104,8	90,1	140,7	104,2	99,0	104,4	90,1	135,1
<b>Údaje podle velikostních skupin obcí</b>										
<b>k 26.3.2011 celkem<sup>[1]</sup></b>	<b>312 677</b>	<b>140 486</b>	<b>135 508</b>	<b>28 310</b>	<b>7 822</b>	<b>327 269</b>	<b>116 010</b>	<b>135 618</b>	<b>35 569</b>	<b>39 690</b>
v tom obce										
do 199 obyvatel	3 182	1 424	1 378	283	94	3 292	1 175	1 358	253	502
200 až 499	21 620	9 811	9 593	1 606	582	21 571	7 670	9 518	1 528	2 834
500 až 999	34 699	15 974	15 282	2 519	880	34 440	12 366	15 236	2 490	4 313
1 000 až 1 999	52 903	24 025	23 388	4 164	1 247	53 149	19 109	23 301	4 303	6 372
2 000 až 4 999	45 938	20 741	20 033	3 965	1 147	47 337	17 030	20 086	4 562	5 617
5 000 až 9 999	16 890	7 670	7 128	1 629	429	17 355	6 108	7 148	1 983	2 106
10 000 až 19 999	34 092	15 363	14 536	3 335	802	36 289	12 753	14 583	4 523	4 400
20 000 až 49 999	55 987	24 539	24 169	5 715	1 448	61 159	20 751	24 300	8 581	7 466
50 000 až 99 999	-	-	-	-	-	-	-	-	-	-
100 000 a více	47 366	20 939	20 001	5 094	1 193	52 677	19 048	20 088	7 346	6 080
<b>k 1.3.2001 celkem</b>	<b>313 254</b>	<b>134 017</b>	<b>150 324</b>	<b>20 125</b>	<b>7 504</b>	<b>330 563</b>	<b>111 171</b>	<b>150 549</b>	<b>26 320</b>	<b>41 298</b>
v tom obce										
do 199 obyvatel	3 525	1 554	1 683	189	91	3 528	1 146	1 666	154	557
200 až 499	22 241	9 587	10 932	1 030	626	22 978	7 736	10 878	1 042	3 270
500 až 999	32 046	14 193	15 336	1 630	804	32 436	11 068	15 285	1 553	4 453
1 000 až 1 999	52 111	22 647	25 359	2 671	1 291	53 621	18 154	25 385	2 863	7 072
2 000 až 4 999	42 145	18 349	19 974	2 648	967	43 419	14 936	20 013	3 086	5 224
5 000 až 9 999	12 161	5 323	5 749	799	259	12 693	4 360	5 747	1 066	1 480
10 000 až 19 999	40 734	17 499	19 498	2 715	883	42 837	14 455	19 552	3 792	4 912
20 000 až 49 999	59 777	24 610	28 811	4 604	1 442	64 958	21 018	28 887	6 976	7 757
50 000 až 99 999	-	-	-	-	-	-	-	-	-	-
100 000 a více	48 514	20 255	22 982	3 839	1 141	54 093	18 298	23 136	5 788	6 573

<sup>[1]</sup> předběžné výsledky

**Tab. 3.2 Obyvatelstvo podle rodinného stavu podle správních obvodů obcí s rozšířenou působností - Olomoucký kraj**

výsledky podle trvalého bydliště

Kraj, správní obvody obcí s rozšířenou působností	Muži celkem	z toho podle rodinného stavu				Ženy celkem	z toho podle rodinného stavu			
		svobodní	ženatí	rozvedení	ovdovělí		svobodné	vdané	rozvedené	ovdovělé
<b>Olomoucký kraj k 26.3.2011<sup>[1]</sup></b>	<b>312 677</b>	<b>140 486</b>	<b>135 508</b>	<b>28 310</b>	<b>7 822</b>	<b>327 269</b>	<b>116 010</b>	<b>135 618</b>	<b>35 569</b>	<b>39 690</b>
Hranice	16 998	7 763	7 392	1 390	425	17 719	6 420	7 426	1 736	2 118
Jeseník	20 184	9 539	7 943	2 174	493	20 473	7 539	7 880	2 503	2 520
Konice	5 523	2 493	2 502	357	166	5 617	1 932	2 478	392	812
Lipník nad Bečvou	7 581	3 431	3 325	620	194	7 789	2 810	3 306	709	962
Litovel	11 791	5 319	5 237	932	287	11 873	4 091	5 216	1 022	1 536
Mohelnice	9 295	4 181	4 001	887	210	9 479	3 279	4 026	974	1 195
Olomouc	78 015	34 487	33 886	7 526	1 911	83 894	30 199	34 006	9 982	9 538
Prostějov	47 899	21 318	21 306	3 995	1 227	50 626	17 630	21 347	5 337	6 284
Přerov	40 729	17 974	17 935	3 692	1 032	42 688	14 535	17 891	4 722	5 485
Šternberk	11 727	5 467	4 874	1 099	276	12 024	4 401	4 873	1 328	1 405
Šumperk	35 134	16 000	14 800	3 376	917	36 211	12 854	14 812	4 214	4 307
Uničov	11 275	5 061	4 941	962	289	11 631	4 087	4 951	1 120	1 463
Zábřeh	16 526	7 453	7 366	1 300	395	17 245	6 233	7 406	1 530	2 065
<b>Olomoucký kraj k 1.3.2001</b>	<b>313 254</b>	<b>134 017</b>	<b>150 324</b>	<b>20 125</b>	<b>7 504</b>	<b>330 563</b>	<b>111 171</b>	<b>150 549</b>	<b>26 320</b>	<b>41 298</b>
Hranice	17 069	7 491	8 176	950	382	17 841	6 247	8 155	1 217	2 165
Jeseník	20 947	9 525	9 281	1 566	462	21 466	7 619	9 285	1 876	2 588
Konice	5 742	2 596	2 752	203	182	5 978	2 079	2 730	272	888
Lipník nad Bečvou	7 521	3 247	3 700	372	190	7 921	2 733	3 680	461	1 016
Litovel	11 604	5 040	5 680	569	300	11 737	3 835	5 672	635	1 569
Mohelnice	9 261	4 001	4 448	604	184	9 564	3 192	4 461	735	1 156
Olomouc	76 197	31 938	36 720	5 350	1 819	82 520	27 707	36 896	7 403	10 136
Prostějov	47 509	19 985	23 270	2 873	1 265	50 661	16 532	23 320	3 951	6 735
Přerov	41 455	17 293	20 267	2 701	992	44 079	14 247	20 283	3 594	5 775
Šternberk	11 853	5 309	5 492	760	248	12 266	4 276	5 528	960	1 471
Šumperk	36 201	15 707	16 810	2 604	837	37 400	12 659	16 767	3 371	4 392
Uničov	11 295	4 837	5 550	622	260	11 801	4 004	5 570	774	1 433
Zábřeh	16 600	7 048	8 178	951	383	17 329	6 041	8 202	1 071	1 974

<sup>[1]</sup> předběžné výsledky

**Tab. 4.1 Obyvatelstvo ve věku 15 a více let podle nejvyššího ukončeného vzdělání podle velikostních skupin obcí v kraji**

výsledky podle trvalého bydliště

Území: Olomoucký kraj

Datum sčítání, velikostní skupiny obcí	Obyvatelstvo ve věku 15 a více let	z toho nejvyšší ukončené vzdělání					
		základní vč. neukončeného	střední vč. vyučení (bez maturity)	úplné střední (s maturitou) a vyšší odborné <sup>[1]</sup>	vysokoškolské	bez vzdělání	
1.11.1980	490 047	224 257	160 719	80 604	20 728	1 354	
3.3.1991	507 053	171 179	182 289	112 811	31 798	2 589	
1.3.2001	537 543	127 135	210 075	148 415	43 490	3 087	
<b>26.3.2011<sup>[2]</sup></b>	<b>547 446</b>	<b>99 716</b>	<b>192 098</b>	<b>167 064</b>	<b>63 860</b>	<b>3 124</b>	
<b>Přírůstek (úbytek) mezi sčítáními</b>							
1980 - 1991	absolutně	17 006	-53 078	21 570	32 207	11 070	1 235
	index (v %)	103,5	76,3	113,4	140,0	153,4	191,2
1991 - 2001	absolutně	30 490	-44 044	27 786	35 604	11 692	498
	index (v %)	106,0	74,3	115,2	131,6	136,8	119,2
2001 - 2011 <sup>[2]</sup>	absolutně	9 903	-27 419	-17 977	18 649	20 370	37
	index (v %)	101,8	78,4	91,4	112,6	146,8	101,2
<b>Údaje podle velikostních skupin obcí</b>							
<b>k 26.3.2011 celkem<sup>[2]</sup></b>	<b>547 446</b>	<b>99 716</b>	<b>192 098</b>	<b>167 064</b>	<b>63 860</b>	<b>3 124</b>	
v tom obce							
	do 199 obyvatel	5 547	1 280	2 183	1 389	480	35
	200 až 499	36 681	7 991	15 128	9 374	2 616	239
	500 až 999	58 641	12 534	23 594	15 382	4 382	367
	1 000 až 1 999	89 839	18 182	34 961	25 024	7 674	828
	2 000 až 4 999	79 102	15 649	30 344	22 474	7 133	469
	5 000 až 9 999	29 352	5 603	10 479	8 929	2 951	149
	10 000 až 19 999	60 602	10 781	20 442	19 582	7 156	405
	20 000 až 49 999	101 245	15 643	32 122	35 196	13 952	350
	50 000 až 99 999	-	-	-	-	-	-
	100 000 a více	86 437	12 053	22 845	29 714	17 516	282
<b>k 1.3.2001 celkem</b>	<b>537 543</b>	<b>127 135</b>	<b>210 075</b>	<b>148 415</b>	<b>43 490</b>	<b>3 087</b>	
v tom obce							
	do 199 obyvatel	5 894	1 880	2 535	1 202	205	23
	200 až 499	37 617	11 120	16 533	8 062	1 388	197
	500 až 999	53 229	15 281	23 451	11 406	2 016	649
	1 000 až 1 999	87 631	23 467	37 661	20 680	4 394	710
	2 000 až 4 999	70 639	18 201	29 966	17 508	3 766	365
	5 000 až 9 999	20 605	5 263	8 110	5 564	1 423	90
	10 000 až 19 999	69 472	15 502	26 350	20 755	5 835	456
	20 000 až 49 999	105 493	20 444	38 185	34 506	10 961	341
	50 000 až 99 999	-	-	-	-	-	-
	100 000 a více	86 963	15 977	27 284	28 732	13 502	256

<sup>[1]</sup> včetně nástavbového

<sup>[2]</sup> předběžné výsledky

**Tab. 4.2 Obyvatelstvo ve věku 15 a více let podle nejvyššího ukončeného vzdělání podle správních obvodů obcí s rozšířenou působností - Olomoucký kraj**

výsledky podle trvalého bydliště

Kraj, správní obvody obcí s rozšířenou působností	Obyvatelstvo ve věku 15 a více let	z toho nejvyšší ukončené vzdělání				
		základní vč. neukončeného	střední vč. vyučení (bez maturity)	úplné střední (s maturitou) a vyšší odborné <sup>[1]</sup>	vysokoškolské	bez vzdělání
<b>Olomoucký kraj k 26.3.2011<sup>[2]</sup></b>	<b>547 446</b>	<b>99 716</b>	<b>192 098</b>	<b>167 064</b>	<b>63 860</b>	<b>3 124</b>
Hranice	29 532	5 420	10 359	9 370	3 290	185
Jeseník	34 807	7 337	13 115	9 104	2 926	371
Konice	9 572	2 059	4 049	2 452	674	50
Lipník nad Bečvou	13 141	2 435	4 755	4 009	1 390	60
Litovel	20 249	3 934	7 857	5 863	1 810	89
Mohelnice	16 163	3 413	6 077	4 545	1 390	72
Olomouc	138 446	21 421	42 042	45 475	23 264	494
Prostějov	84 005	14 102	31 239	25 883	9 111	388
Přerov	71 862	13 081	25 047	22 573	7 764	538
Šternberk	20 273	4 303	7 290	5 763	1 857	271
Šumperk	60 945	12 243	21 763	18 005	6 249	394
Uničov	19 614	4 179	7 350	5 696	1 565	96
Zábřeh	28 837	5 789	11 155	8 326	2 570	116
<b>Olomoucký kraj k 1.3.2001</b>	<b>537 543</b>	<b>127 135</b>	<b>210 075</b>	<b>148 415</b>	<b>43 490</b>	<b>3 087</b>
Hranice	28 525	6 675	11 061	8 150	2 218	144
Jeseník	34 917	9 390	14 334	8 339	2 016	362
Konice	9 740	2 914	4 301	2 060	382	30
Lipník nad Bečvou	12 771	3 198	5 179	3 350	889	46
Litovel	19 467	4 928	8 273	4 890	1 065	224
Mohelnice	15 512	4 273	6 397	3 893	792	49
Olomouc	133 603	27 441	47 113	40 687	16 302	394
Prostějov	82 714	18 273	34 545	22 801	6 053	543
Přerov	71 853	16 696	27 732	20 692	5 527	540
Šternberk	20 107	5 398	7 824	5 132	1 219	310
Šumperk	61 259	15 508	23 935	16 258	4 402	296
Uničov	19 116	5 191	7 751	4 981	1 022	60
Zábřeh	27 959	7 250	11 630	7 182	1 603	89

<sup>[1]</sup> včetně nástavbového

<sup>[2]</sup> předběžné výsledky

**Tab. 5.1 Obyvatelstvo podle ekonomické aktivity podle velikostních skupin obcí v kraji**

výsledky podle trvalého bydliště

Území: Olomoucký kraj

Datum sčítání, velikostní skupiny obcí	Obyvatelstvo celkem	z toho podle ekonomické aktivity							
		ekonomicky aktivní <sup>[1]</sup>	v tom					nezaměstnaní	ekonomicky neaktivní
			zaměstnaní	z toho					
				zaměstnanci	zaměstnavatelé	osoby pracující na vlastní účet			
1.3.1961	600 425	295 589	.	.	.	.	.	304 836	
1.12.1970	615 370	311 934	.	.	.	.	.	303 436	
1.11.1980	648 403	333 145	.	.	.	.	.	315 258	
3.3.1991	647 341	334 894	327 165	.	.	.	7 729	312 447	
1.3.2001	643 817	326 541	287 788	239 455	10 076	31 020	38 753	313 624	
<b>26.3.2011<sup>[2]</sup></b>	<b>639 946</b>	<b>313 881</b>	<b>277 343</b>	<b>220 806</b>	<b>9 041</b>	<b>31 650</b>	<b>36 538</b>	<b>297 191</b>	
<b>Přírůstek (úbytek) mezi sčítáními</b>									
1961 - 1970	absolutně 14 945	16 345	.	.	.	.	.	-1 400	
	index (v %) 102,5	105,5	.	.	.	.	.	99,5	
1970 - 1980	absolutně 33 033	21 211	.	.	.	.	.	11 822	
	index (v %) 105,4	106,8	.	.	.	.	.	103,9	
1980 - 1991	absolutně -1 062	1 749	.	.	.	.	.	-2 811	
	index (v %) 99,8	100,5	.	.	.	.	.	99,1	
1991 - 2001	absolutně -3 524	-8 353	-39 377	.	.	.	31 024	1 177	
	index (v %) 99,5	97,5	88,0	.	.	.	501,4	100,4	
2001 - 2011 <sup>[2]</sup>	absolutně -3 871	-12 660	-10 445	-18 649	-1 035	630	-2 215	-16 433	
	index (v %) 99,4	96,1	96,4	92,2	89,7	102,0	94,3	94,8	
<b>Údaje podle velikostních skupin obcí</b>									
<b>k 26.3.2011 celkem <sup>[2]</sup></b>	<b>639 946</b>	<b>313 881</b>	<b>277 343</b>	<b>220 806</b>	<b>9 041</b>	<b>31 650</b>	<b>36 538</b>	<b>297 191</b>	
v tom obce									
do 199 obyvatel	6 474	3 102	2 720	2 120	68	353	382	3 100	
200 až 499	43 191	20 750	18 130	14 561	428	1 996	2 620	20 584	
500 až 999	69 139	33 416	29 048	23 103	754	3 356	4 368	32 745	
1 000 až 1 999	106 052	51 945	46 002	36 438	1 387	5 247	5 943	49 688	
2 000 až 4 999	93 275	45 696	40 191	31 926	1 366	4 550	5 505	43 446	
5 000 až 9 999	34 245	17 045	15 026	12 137	453	1 501	2 019	15 521	
10 000 až 19 999	70 381	34 830	30 736	24 377	1 091	3 557	4 094	32 416	
20 000 až 49 999	117 146	56 534	49 919	39 756	1 718	5 732	6 615	55 116	
50 000 až 99 999	-	-	-	-	-	-	-	-	
100 000 a více	100 043	50 563	45 571	36 388	1 776	5 358	4 992	44 575	
<b>k 1.3.2001 celkem</b>	<b>643 817</b>	<b>326 541</b>	<b>287 788</b>	<b>239 455</b>	<b>10 076</b>	<b>31 020</b>	<b>38 753</b>	<b>313 624</b>	
v tom obce									
do 199 obyvatel	7 053	3 274	2 822	2 333	.	.	452	3 751	
200 až 499	45 219	21 478	18 750	15 733	.	.	2 728	23 556	
500 až 999	64 482	31 172	27 129	22 728	.	.	4 043	33 036	
1 000 až 1 999	105 732	52 747	46 931	39 100	.	.	5 816	52 494	
2 000 až 4 999	85 564	43 544	38 315	32 108	.	.	5 229	41 436	
5 000 až 9 999	24 854	12 811	11 098	9 405	.	.	1 713	11 959	
10 000 až 19 999	83 571	43 156	37 932	31 382	.	.	5 224	40 014	
20 000 až 49 999	124 735	64 196	56 633	46 904	.	.	7 563	59 815	
50 000 až 99 999	-	-	-	-	.	.	-	-	
100 000 a více	102 607	54 163	48 178	39 762	.	.	5 985	47 563	

<sup>[1]</sup> včetně pomáhajících rodinných příslušníků

<sup>[2]</sup> předběžné výsledky

**Tab. 5.2 Obyvatelstvo podle ekonomické aktivity podle správních obvodů obcí s rozšířenou působností - Olomoucký kraj**

výsledky podle trvalého bydliště

Kraj, správní obvody obcí s rozšířenou působností	Obyvatelstvo celkem	z toho podle ekonomické aktivity						
		ekonomicky aktivní <sup>[1]</sup>	v tom					ekonomicky neaktivní
			zaměstnaní	z toho			nezaměstnaní	
				zaměstnanci	zaměstnavatelé	osoby pracující na vlastní účet		
<b>Olomoucký kraj k 26.3.2011<sup>[2]</sup></b>	<b>639 946</b>	<b>313 881</b>	<b>277 343</b>	<b>220 806</b>	<b>9 041</b>	<b>31 650</b>	<b>36 538</b>	<b>297 191</b>
Hranice	34 717	17 268	15 317	12 235	489	1 687	1 951	16 126
Jeseník	40 657	19 534	16 150	12 177	573	2 165	3 384	18 524
Konice	11 140	5 312	4 610	3 624	94	547	702	5 402
Lipník nad Bečvou	15 370	7 680	6 586	5 347	193	715	1 094	6 976
Litovel	23 664	11 717	10 467	8 419	306	1 161	1 250	11 180
Mohelnice	18 774	9 362	8 504	7 063	208	681	858	8 543
Olomouc	161 909	81 945	73 953	59 104	2 744	8 574	7 992	72 739
Prostějov	98 525	47 343	41 869	32 558	1 397	5 147	5 474	46 732
Přerov	83 417	40 335	35 436	28 873	1 027	3 590	4 899	39 025
Šternberk	23 751	11 735	10 272	8 129	288	1 234	1 463	10 818
Šumperk	71 345	33 879	29 646	23 346	1 032	3 652	4 233	34 455
Uničov	22 906	11 243	9 894	7 857	276	1 026	1 349	10 493
Zábřeh	33 771	16 528	14 639	12 074	414	1 471	1 889	16 178
<b>Olomoucký kraj k 1.3.2001</b>	<b>643 817</b>	<b>326 541</b>	<b>287 788</b>	<b>239 455</b>	<b>10 076</b>	<b>31 020</b>	<b>38 753</b>	<b>313 624</b>
Hranice	34 910	17 441	15 443	12 772	.	.	1 998	17 287
Jeseník	42 413	21 765	18 640	15 195	.	.	3 125	20 321
Konice	11 720	5 496	4 885	4 126	.	.	611	6 197
Lipník nad Bečvou	15 442	7 670	6 580	5 446	.	.	1 090	7 703
Litovel	23 341	11 723	10 182	8 498	.	.	1 541	11 565
Mohelnice	18 825	9 675	8 765	7 604	.	.	910	9 098
Olomouc	158 717	82 988	74 115	61 537	.	.	8 873	74 551
Prostějov	98 170	48 320	43 318	35 514	.	.	5 002	49 513
Přerov	85 534	43 514	37 592	31 995	.	.	5 922	41 548
Šternberk	24 119	12 389	10 501	8 754	.	.	1 888	11 587
Šumperk	73 601	37 007	32 594	26 746	.	.	4 413	35 962
Uničov	23 096	11 668	10 026	8 336	.	.	1 642	11 360
Zábřeh	33 929	16 885	15 147	12 932	.	.	1 738	16 932

<sup>[1]</sup> včetně pomáhajících rodinných příslušníků

<sup>[2]</sup> předběžné výsledky

**Tab. 6.1 Obyvatelstvo podle národnosti podle velikostních skupin obcí v kraji**

výsledky podle trvalého bydliště

Území: Olomoucký kraj

Datum sčítání, velikostní skupiny obcí	Obyvatelstvo celkem	z toho národnost								
		česká	moravská	slezská	slovenská	polská	německá	romská	neuvezeno	
1.3.1961	600 425	.	.	.	.	.	.	.	.	
1.12.1970	615 370	.	.	.	.	.	.	.	.	
1.11.1980	648 403	617 746	.	.	22 408	780	2 785	.	.	
3.3.1991	647 341	430 150	188 407	796	19 087	784	2 271	2 172	839	
1.3.2001	643 817	564 768	49 713	202	11 421	734	1 734	886	9 419	
<b>26.3.2011<sup>[1]</sup></b>	<b>639 946</b>	<b>369 342</b>	<b>76 887</b>	<b>234</b>	<b>7 451</b>	<b>582</b>	<b>875</b>	<b>373</b>	<b>160 935</b>	
<b>Přírůstek (úbytek) mezi sčítáními</b>										
1961 - 1970	absolutně 14 945	.	.	.	.	.	.	.	.	
	index (v %)	102,5	.	.	.	.	.	.	.	
1970 - 1980	absolutně 33 033	.	.	.	.	.	.	.	.	
	index (v %)	105,4	.	.	.	.	.	.	.	
1980 - 1991	absolutně -1 062	-187 596	.	.	-3 321	4	-514	.	.	
	index (v %)	99,8	69,6	.	85,2	100,5	81,5	.	.	
1991 - 2001	absolutně -3 524	134 618	-138 694	-594	-7 666	-50	-537	-1 286	8 580	
	index (v %)	99,5	131,3	26,4	25,4	59,8	93,6	76,4	40,8	
2001 - 2011 <sup>[1]</sup>	absolutně -3 871	-195 426	27 174	32	-3 970	-152	-859	-513	151 516	
	index (v %)	99,4	65,4	154,7	115,8	65,2	79,3	50,5	42,1	
<b>Údaje podle velikostních skupin obcí</b>										
<b>k 26.3.2011 celkem<sup>[1]</sup></b>	<b>639 946</b>	<b>369 342</b>	<b>76 887</b>	<b>234</b>	<b>7 451</b>	<b>582</b>	<b>875</b>	<b>373</b>	<b>160 935</b>	
v tom obce										
do 199 obyvatel	6 474	3 481	962	2	73	3	18	-	1 714	
200 až 499	43 191	23 683	6 175	15	394	24	68	7	11 365	
500 až 999	69 139	38 141	9 180	22	716	57	101	65	18 678	
1 000 až 1 999	106 052	60 428	12 713	36	1 161	85	179	35	28 139	
2 000 až 4 999	93 275	53 764	10 368	53	1 107	110	201	31	24 548	
5 000 až 9 999	34 245	19 999	3 823	6	345	13	21	27	8 711	
10 000 až 19 999	70 381	41 938	7 161	49	916	69	125	67	17 471	
20 000 až 49 999	117 146	66 544	16 955	22	1 269	78	87	101	26 956	
50 000 až 99 999	-	-	-	-	-	-	-	-	-	
100 000 a více	100 043	61 364	9 550	29	1 470	143	75	40	23 353	
<b>k 1.3.2001 celkem</b>	<b>643 817</b>	<b>564 768</b>	<b>49 713</b>	<b>202</b>	<b>11 421</b>	<b>734</b>	<b>1 734</b>	<b>886</b>	<b>9 419</b>	
v tom obce										
do 199 obyvatel	7 053	6 164	642	-	109	6	25	1	66	
200 až 499	45 219	39 264	4 351	13	614	32	139	97	473	
500 až 999	64 482	55 940	5 754	16	1 160	60	169	182	911	
1 000 až 1 999	105 732	92 345	8 908	28	1 833	119	379	66	1 452	
2 000 až 4 999	85 564	74 945	5 738	37	1 968	161	443	130	1 427	
5 000 až 9 999	24 854	22 326	1 658	6	425	16	37	22	256	
10 000 až 19 999	83 571	75 222	4 764	48	1 485	97	243	113	1 016	
20 000 až 49 999	124 735	109 855	9 234	25	1 959	118	156	205	1 955	
50 000 až 99 999	-	-	-	-	-	-	-	-	-	
100 000 a více	102 607	88 707	8 664	29	1 868	125	143	70	1 863	

<sup>[1]</sup> předběžné výsledky



**Tab. 6.2 Obyvatelstvo podle národnosti podle správních obvodů obcí s rozšířenou působností - Olomoucký kraj**

výsledky podle trvalého bydliště

Kraj, správní obvody obcí s rozšířenou působností	Obyvatelstvo celkem	z toho národnost							
		česká	moravská	slezská	slovenská	polská	německá	romská	neuvezeno
<b>Olomoucký kraj k 26.3.2011<sup>[1]</sup></b>	<b>639 946</b>	<b>369 342</b>	<b>76 887</b>	<b>234</b>	<b>7 451</b>	<b>582</b>	<b>875</b>	<b>373</b>	<b>160 935</b>
Hranice	34 717	19 749	5 108	20	441	30	25	51	7 735
Jeseník	40 657	24 577	1 550	110	1 142	72	375	13	11 619
Konice	11 140	5 846	1 867	1	68	5	9	5	3 006
Lipník nad Bečvou	15 370	8 467	2 319	3	189	2	6	9	3 796
Litovel	23 664	14 409	2 056	5	149	9	12	4	6 365
Mohelnice	18 774	10 473	2 574	6	133	9	14	4	4 789
Olomouc	161 909	98 634	15 640	34	2 049	187	128	44	39 566
Prostějov	98 525	54 603	14 049	13	854	42	35	71	25 306
Přerov	83 417	46 273	12 342	11	973	46	29	102	19 894
Šternberk	23 751	14 191	1 766	3	278	25	22	14	6 737
Šumperk	71 345	40 076	10 105	18	722	115	179	30	17 421
Uničov	22 906	13 884	1 976	2	202	14	18	21	6 188
Zábřeh	33 771	18 160	5 535	8	251	26	23	5	8 513
<b>Olomoucký kraj k 1.3.2001</b>	<b>643 817</b>	<b>564 768</b>	<b>49 713</b>	<b>202</b>	<b>11 421</b>	<b>734</b>	<b>1 734</b>	<b>886</b>	<b>9 419</b>
Hranice	34 910	31 307	2 211	5	718	34	56	56	384
Jeseník	42 413	36 299	1 341	100	2 101	96	692	248	774
Konice	11 720	9 726	1 621	3	103	-	18	11	183
Lipník nad Bečvou	15 442	13 761	1 168	4	282	6	18	8	139
Litovel	23 341	20 798	1 964	-	234	14	25	20	184
Mohelnice	18 825	16 972	1 339	4	172	11	33	9	173
Olomouc	158 717	138 026	13 501	36	2 601	179	251	79	2 624
Prostějov	98 170	83 731	10 698	17	1 224	44	43	148	1 502
Přerov	85 534	75 892	6 374	12	1 491	59	40	149	1 009
Šternberk	24 119	21 715	1 252	3	483	26	57	38	402
Šumperk	73 601	65 307	4 272	12	1 377	206	399	92	1 329
Uničov	23 096	20 874	1 454	2	267	20	44	14	335
Zábřeh	33 929	30 360	2 518	4	368	39	58	14	381

<sup>[1]</sup> předběžné výsledky

**Tab. 7.1 Obyvatelstvo podle náboženské víry podle velikostních skupin obcí v kraji**

výsledky podle trvalého bydliště

Území: Olomoucký kraj

Datum sčítání, velikostní skupiny obcí	Obyvatelstvo celkem	v tom podle náboženské víry							
		věřící hlásící se k církvi, náboženské společnosti <sup>[1]</sup>	z toho			věřící nehlásící se k církvi, náboženské společnosti	bez náboženské víry	neuvedeno	
			Církev římsko-katolická	Církev česko-slovenská husitská	Česko-bratrská církev evangelická				
3.3.1991	647 341	330 952	306 482	11 089	7 231	.	211 072	105 317	
1.3.2001	643 817	237 588	208 074	7 128	4 343	.	347 004	59 225	
<b>26.3.2011<sup>[2]</sup></b>	<b>639 946</b>	<b>104 736</b>	<b>84 991</b>	<b>3 032</b>	<b>2 008</b>	<b>47 247</b>	<b>204 867</b>	<b>283 096</b>	
<b>Přírůstek (úbytek) mezi sčítáními</b>									
1991 - 2001	absolutně	-3 524	-93 364	-98 408	-3 961	-2 888	.	135 932	-46 092
	index (v %)	99,5	71,8	67,9	64,3	60,1	.	164,4	56,2
2001 - 2011 <sup>[2]</sup>	absolutně	-3 871	-132 852	-123 083	-4 096	-2 335	.	-142 137	223 871
	index (v %)	99,4	44,1	40,8	42,5	46,2	.	59,0	478,0
<b>Údaje podle velikostních skupin obcí</b>									
<b>k 26.3.2011 celkem<sup>[2]</sup></b>	<b>639 946</b>	<b>104 736</b>	<b>84 991</b>	<b>3 032</b>	<b>2 008</b>	<b>47 247</b>	<b>204 867</b>	<b>283 096</b>	
v tom obce									
do 199 obyvatel	6 474	1 507	1 312	18	13	411	1 658	2 898	
200 až 499	43 191	10 164	8 887	125	81	3 102	10 322	19 603	
500 až 999	69 139	14 250	12 202	293	163	4 955	17 872	32 062	
1 000 až 1 999	106 052	18 617	15 696	451	237	7 382	31 483	48 570	
2 000 až 4 999	93 275	14 048	11 233	460	279	6 307	30 770	42 150	
5 000 až 9 999	34 245	4 984	3 906	308	66	2 540	11 097	15 624	
10 000 až 19 999	70 381	10 384	8 065	309	296	5 144	24 340	30 513	
20 000 až 49 999	117 146	16 029	12 612	364	402	9 263	41 383	50 471	
50 000 až 99 999	-	-	-	-	-	-	-	-	
100 000 a více	100 043	14 753	11 078	704	471	8 143	35 942	41 205	
<b>k 1.3.2001 celkem</b>	<b>643 817</b>	<b>237 588</b>	<b>208 074</b>	<b>7 128</b>	<b>4 343</b>	.	<b>347 004</b>	<b>59 225</b>	
v tom obce									
do 199 obyvatel	7 053	3 729	3 472	34	36	.	2 581	743	
200 až 499	45 219	23 693	22 059	341	195	.	16 719	4 807	
500 až 999	64 482	30 455	27 796	608	395	.	27 375	6 652	
1 000 až 1 999	105 732	44 685	40 167	1 177	624	.	50 910	10 137	
2 000 až 4 999	85 564	29 380	25 340	990	580	.	47 975	8 209	
5 000 až 9 999	24 854	8 533	7 486	301	105	.	14 156	2 165	
10 000 až 19 999	83 571	26 926	22 649	1 088	722	.	49 795	6 850	
20 000 až 49 999	124 735	39 254	34 103	905	838	.	74 767	10 714	
50 000 až 99 999	-	-	-	-	-	.	-	-	
100 000 a více	102 607	30 933	25 002	1 684	848	.	62 726	8 948	

<sup>[1]</sup> v roce 1991 a 2001 včetně věřících nehlásících se ke konkrétní církvi

<sup>[2]</sup> předběžné výsledky

**Tab. 7.2 Obyvatelstvo podle náboženské víry podle správních obvodů obcí s rozšířenou působností - Olomoucký kraj**

výsledky podle trvalého bydliště

Kraj, správní obvody obcí s rozšířenou působností	Obyvatelstvo celkem	v tom podle náboženské víry						neuveдено
		věřící hlásící se k církvi, náboženské společnosti <sup>[1]</sup>	z toho			věřící nehlásící se k církvi, náboženské společnosti	bez náboženské víry	
			Církev římsko-katolická	Církev česko-slovenská husitská	Česko-bratrská církev evangelická			
<b>Olomoucký kraj k 26.3.2011<sup>[2]</sup></b>	<b>639 946</b>	<b>104 736</b>	<b>84 991</b>	<b>3 032</b>	<b>2 008</b>	<b>47 247</b>	<b>204 867</b>	<b>283 096</b>
Hranice	34 717	7 934	6 752	91	114	2 732	9 628	14 423
Jeseník	40 657	4 479	3 204	70	145	2 927	14 325	18 926
Konice	11 140	3 094	2 781	27	21	790	2 063	5 193
Lipník nad Bečvou	15 370	3 003	2 591	35	34	1 223	4 019	7 125
Litovel	23 664	4 463	3 668	287	22	1 450	6 745	11 006
Mohelnice	18 774	2 581	1 969	203	57	1 225	6 675	8 293
Olomouc	161 909	24 922	19 551	1 104	616	12 532	55 734	68 721
Prostějov	98 525	16 534	13 913	366	210	7 317	29 236	45 438
Přerov	83 417	14 403	12 114	171	165	6 660	25 073	37 281
Šternberk	23 751	2 954	2 294	83	81	1 573	8 211	11 013
Šumperk	71 345	10 079	7 762	203	299	4 955	25 817	30 494
Uničov	22 906	3 051	2 383	136	53	1 598	7 228	11 029
Zábřeh	33 771	7 239	6 009	256	191	2 265	10 113	14 154
<b>Olomoucký kraj k 1.3.2001</b>	<b>643 817</b>	<b>237 588</b>	<b>208 074</b>	<b>7 128</b>	<b>4 343</b>	.	<b>347 004</b>	<b>59 225</b>
Hranice	34 910	16 137	14 725	178	253	.	15 529	3 244
Jeseník	42 413	12 281	10 303	167	476	.	26 689	3 443
Konice	11 720	6 565	6 215	60	41	.	3 555	1 600
Lipník nad Bečvou	15 442	6 976	6 449	95	59	.	7 021	1 445
Litovel	23 341	10 008	8 593	709	81	.	11 472	1 861
Mohelnice	18 825	6 020	4 951	472	131	.	11 383	1 422
Olomouc	158 717	52 271	43 759	2 654	1 117	.	92 170	14 276
Prostějov	98 170	38 896	35 296	928	321	.	48 416	10 858
Přerov	85 534	34 659	31 879	389	409	.	43 527	7 348
Šternberk	24 119	7 533	6 373	225	154	.	14 531	2 055
Šumperk	73 601	23 859	20 132	492	720	.	43 297	6 445
Uničov	23 096	7 997	6 741	329	175	.	13 144	1 955
Zábřeh	33 929	14 386	12 658	430	406	.	16 270	3 273

<sup>[1]</sup> v roce 2001 včetně věřících nehlásících se ke konkrétní církvi

<sup>[2]</sup> předběžné výsledky

**Tab. 8.1 Obyvatelstvo podle státního občanství podle velikostních skupin obcí v kraji**

výsledky podle trvalého bydliště

Území: Olomoucký kraj

Datum sčítání, velikostní skupiny obcí	Obyvatelstvo celkem	z toho podle státního občanství						
		Česká republika	Slovensko	Německo	Polsko	Ukrajina	Rusko	Vietnam
3.3.1991	647 341	635 103	9 591	.	.	.	.	.
1.3.2001	643 817	638 399	1 162	88	441	887	169	407
<b>26.3.2011<sup>[1]</sup></b>	<b>639 946</b>	<b>627 658</b>	<b>2 721</b>	<b>344</b>	<b>566</b>	<b>1 926</b>	<b>227</b>	<b>1 108</b>
<b>Přírůstek (úbytek) mezi sčítáními</b>								
1991 - 2001	absolutně	-3 524	3 296	-8 429	.	.	.	.
	index (v %)	99,5	100,5	12,1	.	.	.	.
2001 - 2011 <sup>[1]</sup>	absolutně	-3 871	-10 741	1 559	256	125	1 039	58
	index (v %)	99,4	98,3	234,2	390,9	128,3	217,1	134,3
<b>Údaje podle velikostních skupin obcí</b>								
<b>k 26.3.2011 celkem<sup>[1]</sup></b>	<b>639 946</b>	<b>627 658</b>	<b>2 721</b>	<b>344</b>	<b>566</b>	<b>1 926</b>	<b>227</b>	<b>1 108</b>
v tom obce								
do 199 obyvatel	6 474	6 412	18	2	2	12	1	1
200 až 499	43 191	42 647	117	12	22	116	16	7
500 až 999	69 139	68 381	197	25	49	117	9	19
1 000 až 1 999	106 052	104 737	272	138	76	214	14	69
2 000 až 4 999	93 275	91 988	245	28	122	220	7	105
5 000 až 9 999	34 245	33 730	105	6	16	91	5	96
10 000 až 19 999	70 381	69 243	269	13	66	70	26	186
20 000 až 49 999	117 146	114 490	471	53	80	534	47	365
50 000 až 99 999	-	-	-	-	-	-	-	-
100 000 a více	100 043	96 030	1 027	67	133	552	102	260
<b>k 1.3.2001 celkem</b>	<b>643 817</b>	<b>638 399</b>	<b>1 162</b>	<b>88</b>	<b>441</b>	<b>887</b>	<b>169</b>	<b>407</b>
v tom obce								
do 199 obyvatel	7 053	7 026	9	-	2	3	-	-
200 až 499	45 219	44 932	58	8	11	54	10	4
500 až 999	64 482	64 179	74	7	41	47	8	12
1 000 až 1 999	105 732	105 135	106	16	72	131	22	40
2 000 až 4 999	85 564	84 856	148	13	131	108	10	17
5 000 až 9 999	24 854	24 731	27	3	7	22	6	10
10 000 až 19 999	83 571	83 048	141	9	55	52	10	48
20 000 až 49 999	124 735	123 447	185	10	57	302	29	167
50 000 až 99 999	-	-	-	-	-	-	-	-
100 000 a více	102 607	101 045	414	22	65	168	74	109

<sup>[1]</sup> předběžné výsledky

**Tab. 8.2 Obyvatelstvo podle státního občanství podle správních obvodů obcí s rozšířenou působností - Olomoucký kraj**

výsledky podle trvalého bydliště

Kraj, správní obvody obcí s rozšířenou působností	Obyvatelstvo celkem	z toho podle státního občanství						
		Česká republika	Slovensko	Německo	Polsko	Ukrajina	Rusko	Vietnam
<b>Olomoucký kraj k 26.3.2011<sup>[1]</sup></b>	<b>639 946</b>	<b>627 658</b>	<b>2 721</b>	<b>344</b>	<b>566</b>	<b>1 926</b>	<b>227</b>	<b>1 108</b>
Hranice	34 717	34 267	113	8	34	73	16	13
Jeseník	40 657	39 723	161	134	86	25	17	141
Konice	11 140	11 029	21	2	1	24	3	2
Lipník nad Bečvou	15 370	15 223	28	3	5	24	9	10
Litovel	23 664	23 424	51	7	12	55	2	15
Mohelnice	18 774	18 552	41	5	10	45	2	22
Olomouc	161 909	157 063	1 209	87	163	675	108	311
Prostějov	98 525	96 774	323	38	42	428	17	120
Přerov	83 417	81 742	389	19	40	293	38	259
Šternberk	23 751	23 502	50	5	16	29	2	26
Šumperk	71 345	70 357	160	27	126	195	10	100
Uničov	22 906	22 617	102	4	10	17	2	31
Zábřeh	33 771	33 385	73	5	21	43	1	58
<b>Olomoucký kraj k 1.3.2001</b>	<b>643 817</b>	<b>638 399</b>	<b>1 162</b>	<b>88</b>	<b>441</b>	<b>887</b>	<b>169</b>	<b>407</b>
Hranice	34 910	34 681	99	1	18	21	7	7
Jeseník	42 413	41 944	99	11	56	41	11	20
Konice	11 720	11 657	18	1	-	25	2	-
Lipník nad Bečvou	15 442	15 385	21	3	2	8	1	-
Litovel	23 341	23 239	16	3	8	23	2	7
Mohelnice	18 825	18 720	13	-	5	39	5	1
Olomouc	158 717	156 809	451	36	105	236	83	152
Prostějov	98 170	97 316	96	9	18	349	20	50
Přerov	85 534	84 931	145	7	26	58	16	95
Šternberk	24 119	23 977	37	3	12	15	5	6
Šumperk	73 601	72 954	115	10	149	54	16	46
Uničov	23 096	23 035	18	-	8	3	1	1
Zábřeh	33 929	33 751	34	4	34	15	-	22

<sup>[1]</sup> předběžné výsledky

**Tab. 9.1 Obydlené domy podle druhu domu, vlastníka domu a období výstavby podle velikostních skupin obcí v kraji**

výsledky podle trvalého bydliště

Území: Olomoucký kraj

Datum sčítání, velikostní skupiny obcí	Domy celkem	z toho obydlené	z obydlených druh domu		z obydlených vlastníků domu					z obydlených s období výstavby od předchozího sčítání
			rodinné domy	bytové domy	fyzická osoba	obec, stát	bytové družstvo	spolu-vlastnictví vlastníků bytů (jednotek)	kombi-nace vlastníků	
1.3.1961	.	109 551	.	.	.	.	.	.	.	.
1.12.1970	118 151	109 859	96 670	10 172	.	.	.	.	.	.
1.11.1980	119 826	110 669	95 678	12 913	.	12 317	.	.	.	.
3.3.1991	123 201	108 779	94 114	13 360	92 774	11 521	3 288	.	.	.
1.3.2001	127 680	111 193	98 122	11 220	97 640	4 536	2 278	.	.	.
<b>26.3.2011<sup>[1]</sup></b>	<b>136 856</b>	<b>118 146</b>	<b>104 413</b>	<b>12 072</b>	<b>104 362</b>	<b>2 708</b>	<b>1 506</b>	<b>4 927</b>	<b>2 048</b>	<b>12 365</b>
<b>Přírůstek (úbytek) mezi sčítáními</b>										
1961 - 1970	absolutně	308	.	.	.	.	.	.	.	.
	index (v %)	100,3	.	.	.	.	.	.	.	.
1970 - 1980	absolutně	1 675	-992	2 741	.	.	.	.	.	.
	index (v %)	101,4	100,7	99,0	126,9	.	.	.	.	.
1980 - 1991	absolutně	3 375	-1 890	447	.	-796	.	.	.	.
	index (v %)	102,8	98,3	103,5	.	93,5	.	.	.	.
1991 - 2001	absolutně	4 479	2 414	-2 140	4 866	-6 985	-1 010	.	.	.
	index (v %)	103,6	102,2	104,3	105,2	39,4	69,3	.	.	.
2001 - 2011 <sup>[1]</sup>	absolutně	9 176	6 953	852	6 722	-1 828	-772	.	.	.
	index (v %)	107,2	106,3	106,4	107,6	106,9	66,1	.	.	.
<b>Údaje podle velikostních skupin obcí</b>										
<b>k 26.3.2011 celkem<sup>[1]</sup></b>	<b>136 856</b>	<b>118 146</b>	<b>104 413</b>	<b>12 072</b>	<b>104 362</b>	<b>2 708</b>	<b>1 506</b>	<b>4 927</b>	<b>2 048</b>	<b>12 365</b>
v tom obce										
do 199 obyvatel	2 512	1 914	1 849	35	1 801	23	6	12	15	212
200 až 499	15 285	12 345	11 871	325	11 667	150	42	126	99	1 077
500 až 999	22 966	19 148	18 405	536	18 130	270	64	190	152	1 898
1 000 až 1 999	31 831	27 477	25 934	1 211	25 504	714	116	400	246	2 992
2 000 až 4 999	23 609	20 566	18 815	1 474	18 684	456	162	586	276	2 357
5 000 až 9 999	6 695	5 876	5 084	718	5 086	195	151	217	103	587
10 000 až 19 999	10 416	9 379	7 491	1 715	7 618	331	225	664	312	991
20 000 až 49 999	13 025	11 789	8 292	3 278	8 723	342	564	1 337	489	1 104
50 000 až 99 999	-	-	-	-	-	-	-	-	-	-
100 000 a více	10 517	9 652	6 672	2 780	7 149	227	176	1 395	356	1 147
<b>k 1.3.2001 celkem</b>	<b>127 680</b>	<b>111 193</b>	<b>98 122</b>	<b>11 220</b>	<b>97 640</b>	<b>4 536</b>	<b>2 278</b>	.	.	.
v tom obce										
do 199 obyvatel	2 663	2 080	2 034	25	1 987	44	5	.	.	.
200 až 499	15 567	12 656	12 261	266	12 066	209	69	.	.	.
500 až 999	20 699	17 314	16 635	451	16 387	340	88	.	.	.
1 000 až 1 999	31 192	27 035	25 656	1 022	25 096	793	262	.	.	.
2 000 až 4 999	19 920	17 334	15 658	1 366	15 418	733	296	.	.	.
5 000 až 9 999	4 300	3 848	3 301	488	3 325	205	117	.	.	.
10 000 až 19 999	11 619	10 640	8 561	1 815	8 556	901	467	.	.	.
20 000 až 49 999	12 236	11 345	7 902	3 173	8 316	712	609	.	.	.
50 000 až 99 999	-	-	-	-	-	-	-	.	.	.
100 000 a více	9 484	8 941	6 114	2 614	6 489	599	365	.	.	.

<sup>[1]</sup> předběžné výsledky

**Tab. 9.2 Obydlené domy podle druhu domu, vlastníka domu a období výstavby podle správních obvodů obcí s rozšířenou působností - Olomoucký kraj**

výsledky podle trvalého bydliště

Kraj, správní obvody obcí s rozšířenou působností	Domy celkem	z toho obydlené	z obydlených druh domu		z obydlených vlastníků domu					z obydlených s obdobím výstavby od předchozího sčítání
			rodinné domy	bytové domy	fyzická osoba	obec, stát	bytové družstvo	spolu-vlastnictví bytů (jednotek)	kombinace vlastníků	
<b>Olomoucký kraj k 26.3.2011<sup>[1]</sup></b>	<b>136 856</b>	<b>118 146</b>	<b>104 413</b>	<b>12 072</b>	<b>104 362</b>	<b>2 708</b>	<b>1 506</b>	<b>4 927</b>	<b>2 048</b>	<b>12 365</b>
Hranice	7 388	6 384	5 705	577	5 687	138	60	250	124	588
Jeseník	9 022	7 711	6 488	1 032	6 499	368	80	301	179	538
Konice	4 575	3 252	3 116	100	3 052	43	12	46	26	203
Lipník nad Bečvou	4 045	3 470	3 206	228	3 204	86	32	61	26	325
Litovel	6 547	5 533	5 153	314	5 082	124	63	107	60	517
Mohelnice	4 463	3 897	3 498	341	3 455	99	97	106	57	421
Olomouc	27 727	24 996	21 277	3 373	21 449	562	272	1 648	485	3 526
Prostějov	24 548	20 740	18 811	1 690	18 826	293	356	635	261	2 041
Přerov	15 952	13 954	12 367	1 421	12 298	294	271	561	215	1 292
Šternberk	4 983	4 318	3 732	523	3 758	124	43	225	76	459
Šumperk	14 676	12 653	10 854	1 584	10 898	319	63	706	358	1 317
Uničov	4 959	4 374	3 871	455	3 827	150	51	153	111	431
Zábřeh	7 971	6 864	6 335	434	6 327	108	106	128	70	707
<b>Olomoucký kraj k 1.3.2001</b>	<b>127 680</b>	<b>111 193</b>	<b>98 122</b>	<b>11 220</b>	<b>97 640</b>	<b>4 536</b>	<b>2 278</b>	.	.	.
Hranice	6 945	6 075	5 429	539	5 370	325	102	.	.	.
Jeseník	8 613	7 524	6 342	941	6 267	508	144	.	.	.
Konice	4 429	3 229	3 099	85	3 074	58	35	.	.	.
Lipník nad Bečvou	3 814	3 319	3 072	210	3 064	113	43	.	.	.
Litovel	6 166	5 213	4 857	276	4 775	157	123	.	.	.
Mohelnice	4 067	3 566	3 192	305	3 168	140	68	.	.	.
Olomouc	24 792	22 440	18 945	3 151	19 060	1 005	497	.	.	.
Prostějov	23 334	19 806	18 037	1 529	18 054	408	412	.	.	.
Přerov	15 190	13 406	11 890	1 372	11 807	526	257	.	.	.
Šternberk	4 698	4 143	3 549	516	3 503	305	117	.	.	.
Šumperk	13 560	11 882	10 101	1 497	10 004	565	245	.	.	.
Uničov	4 656	4 133	3 675	404	3 611	251	105	.	.	.
Zábřeh	7 416	6 457	5 934	395	5 883	175	130	.	.	.

<sup>[1]</sup> předběžné výsledky

**Tab. 10.1 Neobydlené domy podle druhu domu a důvodu neobydlenosti podle velikostních skupin obcí v kraji**

výsledky podle trvalého bydlíště

Území: Olomoucký kraj

Datum sčítání, velikostní skupiny obcí	Neobydlené domy celkem <sup>[1]</sup>	z toho druh domu						
		rodinné domy	z toho důvod neobydlenosti			bytové domy	z toho důvod neobydlenosti	
			slouží k rekreaci	přestavba domu	nezpůsobilé k bydlení		přestavba domu	nezpůsobilé k bydlení
1.12.1970	8 292	4 490	.	.	.	77	.	.
1.11.1980	9 157	8 697	.	.	.	.	.	.
3.3.1991	14 422	13 509	4 463	3 267	1 806	290	134	45
1.3.2001	16 487	15 714	5 738	1 569	2 894	74	17	24
<b>26.3.2011<sup>[2]</sup></b>	<b>18 710</b>	<b>17 618</b>	<b>5 753</b>	<b>1 021</b>	<b>1 569</b>	<b>210</b>	<b>17</b>	<b>25</b>
<b>Přírůstek (úbytek) mezi sčítáními</b>								
1970 - 1980	absolutně 865	4 207	.	.	.	.	.	.
	index (v %)	110,4	193,7	.	.	.	.	.
1980 - 1991	absolutně 5 265	4 812	.	.	.	.	.	.
	index (v %)	157,5	155,3	.	.	.	.	.
1991 - 2001	absolutně 2 065	2 205	1 275	-1 698	1 088	-216	-117	-21
	index (v %)	114,3	116,3	128,6	48,0	160,2	12,7	53,3
2001 - 2011 <sup>[2]</sup>	absolutně 2 223	1 904	15	-548	-1 325	136	-	1
	index (v %)	113,5	112,1	100,3	65,1	54,2	283,8	100,0
<b>Údaje podle velikostních skupin obcí</b>								
<b>k 26.3.2011 celkem<sup>[2]</sup></b>	<b>18 710</b>	<b>17 618</b>	<b>5 753</b>	<b>1 021</b>	<b>1 569</b>	<b>210</b>	<b>17</b>	<b>25</b>
v tom obce								
do 199 obyvatel	598	577	261	16	30	5	-	-
200 až 499	2 940	2 860	1 273	127	245	7	-	1
500 až 999	3 818	3 670	1 470	188	383	12	2	2
1 000 až 1 999	4 354	4 185	1 382	242	372	28	2	6
2 000 až 4 999	3 043	2 863	960	176	206	35	4	7
5 000 až 9 999	819	749	122	52	121	12	1	-
10 000 až 19 999	1 037	909	168	69	117	25	5	1
20 000 až 49 999	1 236	1 065	76	95	67	46	3	6
50 000 až 99 999	-	-	-	-	-	-	-	-
100 000 a více	865	740	41	56	28	40	-	2
<b>k 1.3.2001 celkem</b>	<b>16 487</b>	<b>15 714</b>	<b>5 738</b>	<b>1 569</b>	<b>2 894</b>	<b>74</b>	<b>17</b>	<b>24</b>
v tom obce								
do 199 obyvatel	583	576	330	24	95	1	-	1
200 až 499	2 911	2 823	1 260	207	504	6	2	1
500 až 999	3 385	3 270	1 403	274	548	1	-	-
1 000 až 1 999	4 157	3 990	1 340	431	815	18	-	13
2 000 až 4 999	2 586	2 420	997	239	382	8	1	1
5 000 až 9 999	452	424	79	61	88	1	1	-
10 000 až 19 999	979	895	193	106	194	6	1	1
20 000 až 49 999	891	822	81	126	190	20	3	7
50 000 až 99 999	-	-	-	-	-	-	-	-
100 000 a více	543	494	55	101	78	13	9	-

<sup>[1]</sup> v celkovém počtu neobydlených domů zahrnuta i ubytovací zařízení bez bytu

<sup>[2]</sup> předběžné výsledky



**Tab. 10.2 Neobydlené domy podle druhu domu a důvodu neobydlenosti podle správních obvodů obcí s rozšířenou působností - Olomoucký kraj**

výsledky podle trvalého bydliště

Kraj, správní obvody obcí s rozšířenou působností	Neobydlené domy celkem <sup>[1]</sup>	z toho druh domu						
		rodinné domy	z toho důvod neobydlenosti			bytové domy	z toho důvod neobydlenosti	
			slouží k rekreaci	přestavba domu	nezpůsobilé k bydlení		přestavba domu	nezpůsobilé k bydlení
<b>Olomoucký kraj k 26.3.2011<sup>[2]</sup></b>	<b>18 710</b>	<b>17 618</b>	<b>5 753</b>	<b>1 021</b>	<b>1 569</b>	<b>210</b>	<b>17</b>	<b>25</b>
Hranice	1 004	941	323	75	160	10	2	1
Jeseník	1 311	1 203	526	60	101	22	1	4
Konice	1 323	1 301	829	22	44	3	-	-
Lipník nad Bečvou	575	544	155	37	61	5	-	-
Litovel	1 014	959	279	38	68	4	1	-
Mohelnice	566	532	209	33	36	8	-	-
Olomouc	2 731	2 524	423	231	248	57	2	8
Prostějov	3 808	3 622	1 119	201	269	34	3	3
Přerov	1 998	1 898	267	114	232	12	-	2
Šternberk	665	626	177	31	24	10	1	1
Šumperk	2 023	1 886	879	83	140	30	5	5
Uničov	585	567	135	42	75	2	-	-
Zábřeh	1 107	1 015	432	54	111	13	2	1
<b>Olomoucký kraj k 1.3.2001</b>	<b>16 487</b>	<b>15 714</b>	<b>5 738</b>	<b>1 569</b>	<b>2 894</b>	<b>74</b>	<b>17</b>	<b>24</b>
Hranice	870	821	254	80	169	3	1	-
Jeseník	1 089	956	496	61	127	4	1	1
Konice	1 200	1 174	777	49	111	-	-	-
Lipník nad Bečvou	495	468	155	37	102	1	1	-
Litovel	953	905	345	90	181	1	-	1
Mohelnice	501	472	176	52	88	-	-	-
Olomouc	2 352	2 244	427	357	513	30	9	14
Prostějov	3 528	3 410	1 295	317	597	20	3	4
Přerov	1 784	1 739	309	232	390	6	1	1
Šternberk	555	535	255	55	73	4	1	1
Šumperk	1 678	1 570	747	113	230	4	-	2
Uničov	523	506	136	55	127	1	-	-
Zábřeh	959	914	366	71	186	-	-	-

<sup>[1]</sup> v celkovém počtu neobydlených domů zahrnuta i ubytovací zařízení bez bytu

<sup>[2]</sup> předběžné výsledky

**Tab. 11.1 Obydlené byty podle právního důvodu užívání bytu, vybavenosti osobním počítačem a vybavenosti sociálním zařízením podle velikostních skupin obcí v kraji**

výsledky podle trvalého bydliště

Území: Olomoucký kraj

Datum sčítání, velikostní skupiny obcí	Obydlené byty celkem	z toho právní důvod užívání bytu				z toho vybavenost osobním počítačem		z toho koupelna, sprchový kout v bytě	z toho splachovací záchod v bytě
		ve vlastním domě	v osobním vlastnictví	nájemní	družstevní	s internetem	bez internetu		
1.3.1961	173 977	.	.	.	.	.	.	.	.
1.12.1970	189 145	.	.	.	.	.	.	.	.
1.11.1980	213 443	.	.	.	.	.	.	.	.
3.3.1991	223 854	97 448	3 104	67 385	45 303	.	.	203 398	195 482
1.3.2001	232 048	95 744	27 372	50 570	33 873	12 214	19 306	221 718	216 418
<b>26.3.2011<sup>[1]</sup></b>	<b>234 809</b>	<b>98 259</b>	<b>64 408</b>	<b>31 725</b>	<b>22 561</b>	<b>126 445</b>	<b>10 194</b>	<b>229 666</b>	<b>227 249</b>
<b>Přírůstek (úbytek) mezi sčítáními</b>									
1961 - 1970	absolutně 15 168	.	.	.	.	.	.	.	.
	index (v %) 108,7	.	.	.	.	.	.	.	.
1970 - 1980	absolutně 24 298	.	.	.	.	.	.	.	.
	index (v %) 112,8	.	.	.	.	.	.	.	.
1980 - 1991	absolutně 10 411	.	.	.	.	.	.	.	.
	index (v %) 104,9	.	.	.	.	.	.	.	.
1991 - 2001	absolutně 8 194	-1 704	24 268	-16 815	-11 430	.	.	18 320	20 936
	index (v %) 103,7	98,3	881,8	75,0	74,8	.	.	109,0	110,7
2001 - 2011 <sup>[1]</sup>	absolutně 2 761	2 515	37 036	-18 845	-11 312	114 231	-9 112	7 948	10 831
	index (v %) 101,2	102,6	235,3	62,7	66,6	1 035,2	52,8	103,6	105,0
<b>Údaje podle velikostních skupin obcí</b>									
<b>k 26.3.2011 celkem<sup>[1]</sup></b>	<b>234 809</b>	<b>98 259</b>	<b>64 408</b>	<b>31 725</b>	<b>22 561</b>	<b>126 445</b>	<b>10 194</b>	<b>229 666</b>	<b>227 249</b>
v tom obce									
do 199 obyvatel	2 140	1 591	176	89	23	1 003	105	2 040	1 961
200 až 499	14 433	10 625	1 280	692	139	7 062	638	13 866	13 480
500 až 999	22 699	16 419	2 175	1 290	225	11 472	925	21 924	21 416
1 000 až 1 999	35 568	23 766	3 595	3 756	787	18 890	1 537	34 455	33 830
2 000 až 4 999	31 953	17 675	5 612	3 857	2 116	17 173	1 312	31 077	30 658
5 000 až 9 999	12 560	4 671	2 747	2 081	2 238	6 669	538	12 340	12 227
10 000 až 19 999	26 473	7 410	8 604	4 330	4 594	14 238	1 135	26 089	25 994
20 000 až 49 999	47 358	8 674	19 158	7 525	9 809	25 778	2 020	46 827	46 689
50 000 až 99 999	-	-	-	-	-	-	-	-	-
100 000 a více	41 625	7 428	21 061	8 105	2 630	24 160	1 984	41 048	40 994
<b>k 1.3.2001 celkem</b>	<b>232 048</b>	<b>95 744</b>	<b>27 372</b>	<b>50 570</b>	<b>33 873</b>	<b>12 214</b>	<b>19 306</b>	<b>221 718</b>	<b>216 418</b>
v tom obce									
do 199 obyvatel	2 468	1 905	5	161	20	59	144	2 251	2 119
200 až 499	15 434	11 644	246	942	269	495	987	14 187	13 356
500 až 999	21 695	15 835	644	1 621	387	741	1 424	20 078	19 065
1 000 až 1 999	35 677	24 684	961	4 309	1 257	1 585	2 642	33 279	31 738
2 000 až 4 999	29 129	15 109	1 999	5 871	2 958	1 323	2 282	27 554	26 823
5 000 až 9 999	9 022	3 129	712	2 386	2 143	452	699	8 673	8 550
10 000 až 19 999	30 074	8 519	2 583	10 004	6 698	1 660	2 624	29 362	29 032
20 000 až 49 999	48 182	8 365	10 168	11 544	12 827	2 876	4 188	47 036	46 685
50 000 až 99 999	-	-	-	-	-	-	-	-	-
100 000 a více	40 367	6 554	10 054	13 732	7 314	3 023	4 316	39 298	39 050

<sup>[1]</sup> předběžné výsledky

**Tab. 11.2 Obydlené byty podle právního důvodu užívání bytu, vybavenosti osobním počítačem a vybavenosti sociálním zařízením podle správních obvodů obcí s rozšířenou působností - Olomoucký kraj**

výsledky podle trvalého bydliště

Kraj, správní obvody obcí s rozšířenou působností	Obydlené byty celkem	z toho právní důvod užívání bytu				z toho vybavenost osobním počítačem		z toho koupelna, sprchový kout v bytě	z toho splachovací záchod v bytě
		ve vlastním domě	v osobním vlastnictví	nájemní	družstevní	s internetem	bez internetu		
<b>Olomoucký kraj k 26.3.2011<sup>[1]</sup></b>	<b>234 809</b>	<b>98 259</b>	<b>64 408</b>	<b>31 725</b>	<b>22 561</b>	<b>126 445</b>	<b>10 194</b>	<b>229 666</b>	<b>227 249</b>
Hranice	12 586	5 489	3 440	1 345	1 104	6 925	518	12 343	12 247
Jeseník	13 923	5 839	2 902	2 913	1 288	7 297	529	13 533	13 451
Konice	3 689	2 630	479	161	36	1 787	143	3 553	3 427
Lipník nad Bečvou	5 421	2 939	732	759	495	2 959	201	5 288	5 234
Litovel	8 284	4 823	1 022	899	716	4 281	386	8 010	7 815
Mohelnice	6 757	3 141	1 381	773	914	3 598	256	6 637	6 575
Olomouc	62 570	21 257	23 568	9 761	3 550	36 226	2 788	61 417	60 998
Prostějov	36 025	17 398	8 509	4 116	3 247	18 999	1 475	35 154	34 443
Přerov	31 120	11 372	8 631	4 012	5 231	16 623	1 284	30 566	30 375
Šternberk	8 355	3 514	2 116	1 262	873	4 185	442	8 119	8 048
Šumperk	26 027	10 368	7 692	3 232	2 659	13 296	1 288	25 409	25 126
Uničov	7 959	3 518	1 729	1 023	1 059	4 080	303	7 811	7 751
Zábřeh	12 093	5 971	2 207	1 469	1 389	6 189	581	11 826	11 759
<b>Olomoucký kraj k 1.3.2001</b>	<b>232 048</b>	<b>95 744</b>	<b>27 372</b>	<b>50 570</b>	<b>33 873</b>	<b>12 214</b>	<b>19 306</b>	<b>221 718</b>	<b>216 418</b>
Hranice	12 394	5 322	571	3 420	1 669	613	1 021	11 892	11 676
Jeseník	14 530	5 975	1 491	3 982	1 394	638	969	13 809	13 588
Konice	3 932	2 921	64	266	183	121	258	3 653	3 386
Lipník nad Bečvou	5 399	2 934	244	1 035	566	285	400	5 125	5 017
Litovel	8 033	4 723	238	1 343	747	403	615	7 533	7 169
Mohelnice	6 640	2 981	533	1 280	1 160	264	523	6 406	6 317
Olomouc	59 378	19 075	10 606	16 132	8 457	4 061	5 919	57 181	56 061
Prostějov	36 096	17 767	2 623	4 787	4 642	1 893	2 748	34 050	32 499
Přerov	31 741	11 539	4 681	6 792	6 546	1 558	2 440	30 488	30 031
Šternberk	8 295	3 406	639	2 356	1 328	363	671	7 953	7 768
Šumperk	25 872	9 863	4 464	5 082	4 073	1 205	2 159	24 654	24 215
Uničov	8 014	3 571	453	1 833	1 480	360	606	7 748	7 626
Zábřeh	11 724	5 667	765	2 262	1 628	450	977	11 226	11 065

<sup>[1]</sup> předběžné výsledky

**Tab. 12.1 Obydlené byty podle převládajícího způsobu vytápění, energie používané k vytápění a vybavenosti plynem podle velikostních skupin obcí v kraji**

výsledky podle trvalého bydliště

Území: Olomoucký kraj

Datum sčítání, velikostní skupiny obcí	Obydlené byty celkem	z toho převládající způsob vytápění			z toho energie používaná k vytápění					z toho plyn zaveden do bytu
		ústřední	etážové (s kotlem v bytě)	kamna	z kotelny mimo dům	uhlí, koks, uhelné brikety	plyn	elektřina	dřevo	
3.3.1991	223 854	120 644	57 367	44 711	.	.	.	.	.	105 283
1.3.2001	232 048	170 029	23 158	30 908	70 337	25 949	104 856	14 489	14 932	165 037
<b>26.3.2011<sup>[1]</sup></b>	<b>234 809</b>	<b>167 036</b>	<b>36 820</b>	<b>24 292</b>	<b>64 760</b>	<b>12 862</b>	<b>106 087</b>	<b>14 489</b>	<b>25 834</b>	<b>172 604</b>
<b>Přírůstek (úbytek) mezi sčítáními</b>										
1991 - 2001	absolutně 8 194	49 385	-34 209	-13 803	.	.	.	.	.	59 754
	index (v %)	103,7	140,9	40,4	69,1	.	.	.	.	156,8
2001 - 2011 <sup>[1]</sup>	absolutně 2 761	-2 993	13 662	-6 616	-5 577	-13 087	1 231	.	10 902	7 567
	index (v %)	101,2	98,2	159,0	78,6	92,1	49,6	101,2	100,0	173,0
<b>Údaje podle velikostních skupin obcí</b>										
<b>k 26.3.2011 celkem<sup>[1]</sup></b>	<b>234 809</b>	<b>167 036</b>	<b>36 820</b>	<b>24 292</b>	<b>64 760</b>	<b>12 862</b>	<b>106 087</b>	<b>14 489</b>	<b>25 834</b>	<b>172 604</b>
v tom obce										
do 199 obyvatel	2 140	1 363	311	377	9	231	743	212	869	1 170
200 až 499	14 433	9 749	1 982	2 178	104	1 834	6 560	1 189	4 311	9 066
500 až 999	22 699	15 655	2 949	3 310	218	3 059	10 685	2 089	5 813	13 773
1 000 až 1 999	35 568	24 208	5 686	4 514	970	3 138	20 113	3 057	6 693	23 829
2 000 až 4 999	31 953	22 359	5 009	3 480	3 481	2 512	16 794	2 556	4 801	20 264
5 000 až 9 999	12 560	9 208	1 712	1 296	4 487	569	5 328	743	902	8 996
10 000 až 19 999	26 473	19 455	4 200	2 144	9 409	889	12 400	1 113	1 401	21 429
20 000 až 49 999	47 358	35 581	6 807	3 965	24 350	394	17 925	1 905	566	40 569
50 000 až 99 999	-	-	-	-	-	-	-	-	-	-
100 000 a více	41 625	29 458	8 164	3 028	21 732	236	15 539	1 625	478	33 508
<b>k 1.3.2001 celkem</b>	<b>232 048</b>	<b>170 029</b>	<b>23 158</b>	<b>30 908</b>	<b>70 337</b>	<b>25 949</b>	<b>104 856</b>	<b>14 489</b>	<b>14 932</b>	<b>165 037</b>
v tom obce										
do 199 obyvatel	2 468	1 661	160	466	1	747	889	256	559	1 123
200 až 499	15 434	10 766	1 169	2 624	11	3 359	7 765	1 465	2 703	8 611
500 až 999	21 695	15 341	1 481	3 663	230	5 200	10 252	2 415	3 442	10 952
1 000 až 1 999	35 677	25 737	3 088	5 057	832	6 320	20 742	3 458	4 077	21 152
2 000 až 4 999	29 129	21 015	3 068	3 717	4 044	4 984	14 864	2 580	2 450	15 205
5 000 až 9 999	9 022	6 811	721	1 269	3 693	1 052	3 332	579	326	5 707
10 000 až 19 999	30 074	22 470	3 341	3 513	12 007	1 954	14 002	1 092	864	24 929
20 000 až 49 999	48 182	36 721	4 855	5 760	27 069	1 467	17 443	1 674	283	42 317
50 000 až 99 999	-	-	-	-	-	-	-	-	-	-
100 000 a více	40 367	29 507	5 275	4 839	22 450	866	15 567	970	228	35 041

<sup>[1]</sup> předběžné výsledky

**Tab. 12.2 Obydlené byty podle převládajícího způsobu vytápění, energie používané k vytápění a vybavenosti plynem podle správních obvodů obcí s rozšířenou působností - Olomoucký kraj**

výsledky podle trvalého bydliště

Kraj, správní obvody obcí s rozšířenou působností	Obydlené byty celkem	z toho převládající způsob vytápění			z toho energie používaná k vytápění					z toho plyn zaveden do bytu
		ústřední	etážové (s kotlem v bytě)	kamna	z kotelny mimo dům	uhlí, koks, uhelné brikety	plyn	elektřina	dřevo	
<b>Olomoucký kraj k 26.3.2011<sup>[1]</sup></b>	<b>234 809</b>	<b>167 036</b>	<b>36 820</b>	<b>24 292</b>	<b>64 760</b>	<b>12 862</b>	<b>106 087</b>	<b>14 489</b>	<b>25 834</b>	<b>172 604</b>
Hranice	12 586	9 635	1 629	993	2 793	758	5 914	330	2 278	10 040
Jeseník	13 923	9 709	1 958	1 647	2 094	1 055	6 239	870	2 786	9 023
Konice	3 689	2 358	556	614	16	394	1 695	391	1 067	2 305
Lipník nad Bečvou	5 421	3 599	779	888	900	310	2 774	341	885	4 000
Litovel	8 284	5 796	1 326	929	1 237	656	4 285	523	1 335	6 017
Mohelnice	6 757	5 199	719	634	1 914	670	2 456	496	941	4 458
Olomouc	62 570	43 412	12 343	5 213	22 929	969	29 245	3 485	3 021	49 303
Prostějov	36 025	24 956	6 265	3 929	7 221	612	21 768	1 606	3 029	30 057
Přerov	31 120	24 293	2 770	3 207	13 029	915	11 233	2 175	2 206	24 072
Šternberk	8 355	5 381	1 787	901	1 754	646	3 587	580	1 368	5 236
Šumperk	26 027	17 815	4 323	3 075	6 501	3 480	8 919	2 115	4 011	15 446
Uničov	7 959	5 549	1 240	966	1 852	364	3 955	460	966	6 115
Zábřeh	12 093	9 334	1 125	1 296	2 520	2 033	4 017	1 117	1 941	6 532
<b>Olomoucký kraj k 1.3.2001</b>	<b>232 048</b>	<b>170 029</b>	<b>23 158</b>	<b>30 908</b>	<b>70 337</b>	<b>25 949</b>	<b>104 856</b>	<b>14 489</b>	<b>14 932</b>	<b>165 037</b>
Hranice	12 394	9 748	839	1 415	3 616	1 302	5 949	309	1 136	9 743
Jeseník	14 530	9 983	1 559	2 017	2 023	2 202	7 153	979	2 017	8 581
Konice	3 932	2 596	358	710	2	1 022	1 770	438	669	1 853
Lipník nad Bečvou	5 399	3 697	466	1 023	939	768	2 872	331	456	3 879
Litovel	8 033	5 911	781	1 029	1 085	1 253	4 305	567	784	5 451
Mohelnice	6 640	5 181	470	732	2 050	1 131	2 238	605	577	3 872
Olomouc	59 378	43 673	7 137	7 170	23 795	3 075	27 739	2 759	1 608	47 795
Prostějov	36 096	25 512	4 157	5 407	7 941	1 761	22 824	1 484	1 882	30 332
Přerov	31 741	25 366	1 529	3 876	14 327	2 599	11 238	2 322	1 070	23 435
Šternberk	8 295	5 514	1 360	1 173	1 958	1 445	3 470	574	802	4 920
Šumperk	25 872	17 980	3 173	3 580	7 602	5 730	7 845	2 310	2 203	13 748
Uničov	8 014	5 901	595	1 283	2 073	932	3 860	495	623	5 757
Zábřeh	11 724	8 967	734	1 493	2 926	2 729	3 593	1 316	1 105	5 671

<sup>[1]</sup> předběžné výsledky

**Tab.13 Vybrané údaje podle obcí v kraji - Olomoucký kraj**

předběžné výsledky podle trvalého bydliště

Kraj, okres, obec	Obyvatelstvo celkem	v tom		v tom ve věku			Ekonomicky aktivní	z toho zaměstnaní	Obydlené domy	Obydlené byty
		muži	ženy	0 - 14 let	15 - 64 let	65 a více let včetně nezjištěno				
<b>Olomoucký kraj k 26. 3. 2011</b>	<b>639 946</b>	<b>312 677</b>	<b>327 269</b>	<b>92 500</b>	<b>444 453</b>	<b>102 993</b>	<b>313 881</b>	<b>277 343</b>	<b>118 146</b>	<b>234 809</b>
v tom okresy:										
Jeseník	40 657	20 184	20 473	5 850	28 749	6 058	19 534	16 150	7 711	13 923
Olomouc	232 230	112 808	119 422	33 648	161 776	36 806	116 640	104 586	39 221	87 168
Prostějov	109 665	53 422	56 243	16 088	75 229	18 348	52 655	46 479	23 992	39 714
Přerov	133 504	65 308	68 196	18 969	92 325	22 210	65 283	57 339	23 808	49 127
Šumperk	123 890	60 955	62 935	17 945	86 374	19 571	59 769	52 789	23 414	44 877
<b>Okres Jeseník</b>	<b>40 657</b>	<b>20 184</b>	<b>20 473</b>	<b>5 850</b>	<b>28 749</b>	<b>6 058</b>	<b>19 534</b>	<b>16 150</b>	<b>7 711</b>	<b>13 923</b>
v tom obce:										
Bělá pod Pradědem	1 822	919	903	265	1 315	242	949	794	475	578
Bernartice	898	473	425	167	610	121	414	319	214	294
Bílá Voda	321	164	157	88	194	39	110	69	57	72
Černá Voda	603	306	297	88	407	108	286	216	184	189
Česká Ves	2 487	1 232	1 255	392	1 804	291	1 285	1 092	487	814
Hradec-Nová Ves	331	156	175	54	235	42	158	136	100	99
Javorník	2 964	1 463	1 501	425	2 072	467	1 353	1 110	593	1 010
Jeseník	11 890	5 751	6 139	1 589	8 363	1 938	5 842	5 052	1 371	4 453
Kobylá nad Vidnavkou	424	202	222	69	261	94	166	126	98	111
Lipová-lázně	2 409	1 174	1 235	338	1 714	357	1 185	1 000	532	820
Mikulovice	2 718	1 321	1 397	423	1 875	420	1 219	980	588	895
Ostružná	175	88	87	21	130	24	92	80	43	46
Písečná	1 015	506	509	166	724	125	513	434	240	323
Skorošice	779	384	395	110	563	106	372	299	226	264
Stará Červená Voda	688	344	344	118	479	91	343	268	182	194
Supíkovice	705	373	332	109	509	87	343	280	183	228
Uhelná	512	260	252	66	350	96	226	158	132	167
Vápenná	1 391	775	616	186	1 041	164	644	507	288	433
Velká Kraš	789	409	380	116	571	102	378	270	195	252
Velké Kunětice	585	294	291	103	419	63	304	221	140	168
Vidnava	1 372	702	670	203	959	210	640	502	243	465
Vičice	424	216	208	78	281	65	179	124	133	138
Zlaté Hory	4 070	2 037	2 033	499	2 936	635	1 893	1 600	728	1 466
Žulová	1 285	635	650	177	937	171	640	513	279	444
<b>Okres Olomouc</b>	<b>232 230</b>	<b>112 808</b>	<b>119 422</b>	<b>33 648</b>	<b>161 776</b>	<b>36 806</b>	<b>116 640</b>	<b>104 586</b>	<b>39 221</b>	<b>87 168</b>
v tom obce:										
Babice	448	229	219	66	319	63	230	200	111	150
Bělkovice-Lašťany	2 125	1 071	1 054	383	1 451	291	1 080	977	582	666
Bílá Lhota	1 117	569	548	150	767	200	564	506	351	384
Bílsko	217	114	103	31	160	26	107	100	45	65
Blatec	618	323	295	92	443	83	320	294	163	196
Bohuňovice	2 577	1 263	1 314	394	1 813	370	1 309	1 206	680	822
Bouzov	1 533	754	779	209	1 072	252	788	694	420	573
Bukovany	595	303	292	99	422	74	296	270	143	162
Bystročice	725	353	372	124	498	103	355	323	204	245
Bystrovany	1 017	516	501	200	725	92	535	488	268	311
Červenka	1 427	693	734	228	989	210	709	653	345	460
Daskabát	603	291	312	83	384	136	278	254	167	222
Dlouhá Loučka	1 921	958	963	293	1 359	269	939	828	528	608
Dolany	2 534	1 249	1 285	456	1 736	342	1 277	1 189	672	811
Doloplazy	1 340	659	681	232	933	175	663	612	349	417
Domašov nad Bystřicí	499	234	265	93	338	68	231	199	116	158
Domašov u Šternberka	315	158	157	51	228	36	143	125	69	84

**Tab.13 Vybrané údaje podle obcí v kraji - Olomoucký kraj**

předběžné výsledky podle trvalého bydliště

1. pokračování

Kraj, okres, obec	Obyvatelstvo celkem	v tom		v tom ve věku			Ekonomicky aktivní	z toho zaměstnaní	Obydlené domy	Obydlené byty
		muži	ženy	0 - 14 let	15 - 64 let	65 a více let včetně nezjištěno				
Drahanovice	1 684	854	830	233	1 180	271	877	785	480	601
Dub nad Moravou	1 582	795	787	254	1 107	221	780	686	465	490
Dubčany	220	108	112	37	161	22	117	98	65	72
Grygov	1 466	714	752	234	1 020	212	741	685	365	543
Haňovice	451	233	218	56	309	86	224	201	116	172
Hlásnice	210	110	100	48	141	21	100	87	56	60
Hlubočky	4 361	2 143	2 218	633	3 030	698	2 144	1 909	546	1 533
Hlušovice	773	397	376	181	530	62	409	388	228	244
Hněvotín	1 556	770	786	275	1 081	200	803	735	409	498
Hnojice	603	297	306	102	404	97	295	248	167	202
Horka nad Moravou	2 318	1 141	1 177	360	1 613	345	1 169	1 022	583	818
Horní Loděnice	348	181	167	80	239	29	155	128	63	99
Hraničné Petrovice	145	76	69	14	104	27	73	63	35	47
Huzová	615	311	304	91	439	85	311	223	91	203
Charvátý	860	434	426	153	599	108	436	386	244	261
Cholina	736	357	379	123	488	125	352	307	196	238
Jívová	559	291	268	80	395	84	285	254	147	167
Komárov	165	89	76	23	117	25	79	69	46	52
Kožušany-Tážaly	855	426	429	128	595	132	422	384	226	266
Krčmaň	464	217	247	81	307	76	233	210	140	169
Křelov-Břuchotín	1 598	770	828	265	1 110	223	810	744	449	539
Libavá	1 085	567	518	176	834	75	596	498	176	365
Liboš	611	298	313	99	419	93	306	280	185	222
Lipina	150	79	71	26	102	22	80	72	53	51
Lipinka	210	108	102	30	141	39	94	84	67	63
Litovel	9 930	4 906	5 024	1 379	6 939	1 612	4 963	4 463	1 799	3 627
Loučany	624	324	300	86	429	109	309	275	193	217
Loučka	196	103	93	27	127	42	75	61	64	70
Luběnice	440	230	210	58	304	78	217	197	129	167
Luká	809	388	421	111	527	171	373	330	230	314
Lutín	3 192	1 566	1 626	480	2 279	433	1 681	1 533	434	1 147
Lužice	344	164	180	44	247	53	169	147	93	108
Majetín	1 117	575	542	175	778	164	561	510	316	397
Medlov	1 581	779	802	249	1 084	248	740	662	393	512
Měrotín	274	137	137	38	183	53	138	122	80	86
Mladeč	747	419	328	92	553	102	329	283	188	226
Mladějovice	676	353	323	114	475	87	347	297	163	202
Moravský Beroun	3 181	1 582	1 599	483	2 324	374	1 656	1 319	449	1 121
Mrsklesy	594	302	292	97	402	95	288	254	161	184
Mutkov	53	32	21	6	35	12	21	16	11	16
Náklo	1 498	751	747	260	1 017	221	725	641	391	469
Náměšť na Hané	1 986	986	1 000	269	1 346	371	989	897	542	644
Norberčany	336	189	147	37	254	45	170	149	95	116
Nová Hradečná	810	403	407	130	569	111	396	355	208	258
Olbramice	229	119	110	36	157	36	107	87	56	71
Olomouc	100 043	47 366	52 677	13 606	69 652	16 785	50 563	45 571	9 652	41 625
Paseka	1 268	633	635	226	894	148	638	560	270	417
Přovice	868	442	426	124	636	108	469	419	229	301
Přáslavice	1 356	673	683	192	966	198	680	614	293	511
Příkazy	1 241	609	632	183	850	208	609	540	319	431
Řídeč	192	97	95	33	138	21	100	83	63	65
Samotišky	1 294	638	656	228	870	196	645	604	348	443
Senice na Hané	1 821	905	916	260	1 252	309	902	816	500	612

**Tab.13 Vybrané údaje podle obcí v kraji - Olomoucký kraj**

předběžné výsledky podle trvalého bydliště

2. pokračování

Kraj, okres, obec	Obyvatelstvo celkem	v tom		v tom ve věku			Ekonomicky aktivní	z toho zaměstnaní	Obydlené domy	Obydlené byty
		muži	ženy	0 - 14 let	15 - 64 let	65 a více let včetně nezjištěno				
Senička	349	162	187	63	228	58	158	143	116	124
Skrbeň	1 190	583	607	196	826	168	611	550	287	392
Slatinice	1 534	785	749	219	1 039	276	794	730	438	510
Slavětín	203	95	108	31	137	35	92	78	58	68
Strukov	144	74	70	8	104	32	75	64	55	65
Střeň	583	305	278	97	402	84	297	260	164	208
Suchonice	176	80	96	30	111	35	86	77	53	60
Svésedlice	186	96	90	30	132	24	103	91	55	59
Štarnov	660	340	320	108	457	95	337	312	192	224
Štěpánov	3 393	1 631	1 762	516	2 387	490	1 734	1 525	803	1 211
Šternberk	13 677	6 628	7 049	1 914	9 504	2 259	6 662	6 017	2 128	4 995
Šumvald	1 706	847	859	251	1 198	257	853	752	440	564
Těšetice	1 323	643	680	190	909	224	656	597	337	436
Továř	569	273	296	90	418	61	323	293	160	187
Troubelice	1 913	932	981	295	1 350	268	937	831	502	615
Tršice	1 631	818	813	257	1 136	238	806	726	440	576
Újezd	1 375	684	691	210	965	200	619	552	405	435
Uničov	11 891	5 813	6 078	1 576	8 299	2 016	5 903	5 162	1 493	4 420
Ústín	400	197	203	69	256	75	192	174	100	126
Velká Bystřice	3 065	1 507	1 558	495	2 123	447	1 570	1 426	761	1 066
Velký Týnec	2 574	1 277	1 297	445	1 788	341	1 329	1 209	685	865
Velký Újezd	1 267	626	641	214	866	187	644	596	345	451
Věrovany	1 367	676	691	203	969	195	716	639	421	464
Vilémov	456	231	225	63	318	75	228	205	120	144
Želechovice	231	118	113	32	164	35	124	108	68	67
Žerotín	431	213	218	57	301	73	216	200	115	170
<b>Okres Prostějov</b>	<b>109 665</b>	<b>53 422</b>	<b>56 243</b>	<b>16 088</b>	<b>75 229</b>	<b>18 348</b>	<b>52 655</b>	<b>46 479</b>	<b>23 992</b>	<b>39 714</b>
v tom obce:										
Alojzov	231	105	126	22	159	50	122	111	72	83
Bedihošť	1 041	534	507	164	735	142	507	445	275	345
Bílovice-Lutotín	505	258	247	84	343	78	236	209	154	171
Biskupice	315	151	164	66	206	43	143	122	83	96
Bohuslavice	459	222	237	66	330	63	254	211	80	140
Bousín	143	62	81	26	91	26	71	63	51	48
Brodek u Konice	906	440	466	118	606	182	405	351	274	302
Brodek u Prostějova	1 543	768	775	243	1 113	187	746	655	386	525
Březsko	216	118	98	26	154	36	108	96	70	71
Budětsko	416	220	196	51	297	68	202	183	137	135
Buková	317	157	160	35	220	62	150	129	99	112
Čehovice	523	251	272	82	337	104	226	193	159	172
Čechy pod Kosířem	1 051	528	523	168	705	178	491	441	290	356
Čelčice	541	268	273	66	399	76	290	243	159	185
Čelechovice na Hané	1 260	618	642	179	835	246	565	489	348	452
Dětkovice	535	257	278	84	346	105	247	220	164	188
Dobrochov	311	153	158	51	226	34	172	160	90	98
Dobromilice	836	413	423	149	569	118	341	268	223	244
Doloplazy	552	268	284	77	410	65	292	256	144	197
Drahany	545	284	261	71	385	89	277	232	160	181
Držovice	1 356	685	671	180	958	218	656	588	373	476
Dřevnovice	473	238	235	81	324	68	234	211	128	143
Dzbel	257	127	130	37	181	39	124	104	83	86
Hačky	105	52	53	11	66	28	46	41	35	41
Hluchov	359	163	196	51	247	61	159	143	104	116



**Tab.13 Vybrané údaje podle obcí v kraji - Olomoucký kraj**

předběžné výsledky podle trvalého bydliště

3. pokračování

Kraj, okres, obec	Obyvatelstvo celkem	v tom		v tom ve věku			Ekonomicky aktivní	z toho zaměstnaní	Obydlené domy	Obydlené byty
		muži	ženy	0 - 14 let	15 - 64 let	65 a více let včetně nezjištěno				
Horní Štěpánov	971	463	508	148	672	151	456	397	297	321
Hradčany-Kobeřice	462	214	248	101	295	66	194	159	142	141
Hrdibořice	222	117	105	29	157	36	114	106	68	73
Hrubčice	811	397	414	148	531	132	370	320	249	264
Hruška	253	134	119	45	168	40	118	89	85	87
Hvozd	620	322	298	96	423	101	294	261	183	214
Ivaň	498	257	241	81	345	72	252	223	164	172
Jesenec	299	156	143	38	186	75	112	96	80	85
Kladky	364	174	190	46	244	74	168	137	122	126
Klenovice na Hané	842	427	415	148	565	129	387	328	243	276
Klopotovice	275	142	133	32	207	36	147	130	82	89
Konice	2 884	1 408	1 476	422	2 050	412	1 445	1 277	768	966
Kostelec na Hané	2 895	1 402	1 493	466	1 964	465	1 368	1 233	714	1 011
Koválovice-Osíčany	306	155	151	40	207	59	144	120	92	103
Kralice na Hané	1 485	740	745	255	1 033	197	729	649	405	475
Krumsín	607	300	307	81	434	92	285	249	178	197
Laškov	572	293	279	74	379	119	263	228	192	187
Lešany	401	198	203	49	280	72	196	175	129	130
Lipová	742	375	367	95	510	137	360	335	235	251
Ludmírov	575	278	297	81	397	97	276	224	157	178
Malé Hradisko	390	184	206	48	255	87	180	159	132	129
Mořice	499	249	250	79	342	78	236	211	141	167
Mostkovice	1 530	750	780	228	1 039	263	768	682	409	510
Myslejovice	675	341	334	72	470	133	320	284	214	250
Němčice nad Hanou	2 051	1 001	1 050	313	1 423	315	952	839	486	702
Nezamyslice	1 442	751	691	243	985	214	640	580	380	456
Niva	336	158	178	53	223	60	155	137	101	120
Obědkovice	275	139	136	58	176	41	130	107	79	79
Ochoz	191	96	95	29	135	27	92	78	57	61
Ohrozim	489	247	242	83	328	78	214	202	152	164
Olšany u Prostějova	1 615	780	835	256	1 141	218	840	778	445	532
Ondratice	339	191	148	42	226	71	156	140	111	107
Otaslavice	1 313	643	670	197	889	227	619	545	413	447
Otinoves	298	149	149	37	194	67	142	124	107	117
Pavlovice u Kojetína	300	149	151	46	217	37	152	124	101	101
Pěnčín	757	387	370	128	509	120	363	319	215	240
Pivín	717	358	359	124	505	88	360	324	202	227
Plumlov	2 428	1 195	1 233	350	1 660	418	1 195	1 046	646	863
Polomí	152	78	74	19	106	27	75	68	48	52
Prostějov	44 526	20 978	23 548	6 222	30 405	7 899	21 561	19 083	5 391	18 031
Prostějovičky	279	142	137	46	190	43	133	119	81	84
Protivanov	1 036	509	527	158	726	152	533	494	286	320
Přemyslovice	1 303	652	651	187	882	234	632	547	369	449
Ptení	1 097	553	544	155	769	173	544	473	298	368
Raková u Konice	210	98	112	34	135	41	94	76	64	67
Rakůvka	103	48	55	13	72	18	53	49	32	37
Rozstání	647	332	315	82	427	138	294	260	202	211
Seloutky	496	245	251	71	333	92	243	217	151	161
Skalka	249	131	118	30	177	42	120	114	85	87
Skřípov	357	178	179	54	256	47	165	124	106	115
Slatinky	575	276	299	102	399	74	291	280	166	173
Smržice	1 654	867	787	254	1 179	221	836	760	493	522
Srbce	84	44	40	11	62	11	45	37	24	24

**Tab.13 Vybrané údaje podle obcí v kraji - Olomoucký kraj**

předběžné výsledky podle trvalého bydliště

4. pokračování

Kraj, okres, obec	Obyvatelstvo celkem	v tom		v tom ve věku			Ekonomicky aktivní	z toho zaměstnaní	Obydlené domy	Obydlené byty
		muži	ženy	0 - 14 let	15 - 64 let	65 a více let včetně nezjištěno				
Stařechovice	549	274	275	87	383	79	249	213	169	196
Stínava	160	70	90	24	104	32	62	52	47	50
Stražisko	440	214	226	66	281	93	184	152	132	148
Suchdol	629	325	304	92	420	117	284	250	202	207
Šubířov	244	131	113	26	169	49	115	100	90	86
Tištín	506	256	250	81	351	74	231	201	160	163
Tvorovice	309	152	157	37	218	54	137	115	95	108
Určice	1 365	675	690	203	962	200	687	630	398	476
Víceměřice	623	403	220	86	440	97	196	176	134	133
Vícov	496	245	251	79	341	76	233	199	161	180
Vincencov	123	56	67	15	76	32	54	49	47	49
Vitčice	167	79	88	24	117	26	79	69	63	66
Vranovice-Kelčice	613	307	306	83	437	93	289	259	177	211
Vrbátky	1 679	824	855	286	1 151	242	830	738	475	536
Vrchoslavice	618	298	320	111	429	78	290	253	168	199
Vřesovice	497	253	244	105	307	85	220	197	148	177
Výšovice	498	237	261	84	356	58	249	214	140	157
Zdětín	305	156	149	40	205	60	131	119	99	111
Želeč	551	276	275	72	358	121	260	213	174	179
<b>Okres Přerov</b>	<b>133 504</b>	<b>65 308</b>	<b>68 196</b>	<b>18 969</b>	<b>92 325</b>	<b>22 210</b>	<b>65 283</b>	<b>57 339</b>	<b>23 808</b>	<b>49 127</b>
v tom obce:										
Bělotín	1 820	907	913	322	1 278	220	855	723	394	585
Beňov	699	345	354	88	489	122	351	309	209	236
Bezuchov	193	92	101	28	128	37	86	80	54	69
Bochoř	1 021	511	510	157	692	172	493	435	302	368
Bohuslávky	335	164	171	45	221	69	163	129	101	111
Brodek u Přerova	2 053	1 013	1 040	295	1 432	326	1 015	886	530	732
Buk	341	183	158	45	232	64	166	138	114	131
Býškovice	390	194	196	67	276	47	198	180	102	136
Císařov	305	164	141	52	207	46	143	130	94	110
Citov	537	267	270	77	386	74	255	238	159	179
Čechy	333	164	169	46	219	68	159	137	103	126
Čelechovice	112	55	57	22	78	12	55	47	33	35
Černotín	753	364	389	103	542	108	361	325	212	265
Dobrčice	219	108	111	36	151	32	104	95	72	72
Dolní Nětčice	269	135	134	37	174	58	125	112	83	99
Dolní Těšice	60	26	34	8	40	12	31	30	22	24
Dolní Újezd	1 205	614	591	182	843	180	599	528	343	391
Domaželice	563	279	284	86	408	69	272	241	145	175
Dřevohostice	1 542	791	751	194	1 105	243	750	671	393	536
Grymov	166	75	91	19	132	15	100	93	49	57
Hlinsko	215	97	118	31	143	41	103	96	62	80
Horní Moštěnice	1 623	816	807	249	1 111	263	791	705	482	529
Horní Nětčice	236	118	118	28	178	30	123	108	71	73
Horní Těšice	155	75	80	19	110	26	76	68	44	53
Horní Újezd	435	229	206	52	284	99	189	168	119	164
Hrabůvka	310	153	157	41	202	67	149	128	73	98
Hradčany	267	130	137	47	173	47	125	116	75	90
Hranice	18 933	9 155	9 778	2 762	13 244	2 927	9 496	8 399	2 398	7 234
Hustopeče nad Bečvou	1 744	818	926	292	1 205	247	872	804	406	626
Jezernice	658	332	326	79	472	107	340	284	194	236
Jindřichov	493	243	250	76	329	88	235	216	131	172

**Tab.13 Vybrané údaje podle obcí v kraji - Olomoucký kraj**

předběžné výsledky podle trvalého bydliště

5. pokračování

Kraj, okres, obec	Obyvatelstvo celkem	v tom		v tom ve věku			Ekonomicky aktivní	z toho zaměstnaní	Obydlené domy	Obydlené byty
		muži	ženy	0 - 14 let	15 - 64 let	65 a více let včetně nezjištěno				
Kladníky	159	68	91	30	102	27	71	60	46	48
Klokočí	248	127	121	33	177	38	135	124	71	81
Kojetín	6 448	3 200	3 248	985	4 452	1 011	3 067	2 617	1 205	2 298
Kokory	1 151	533	618	153	800	198	533	478	308	336
Křenovice	428	208	220	55	309	64	220	198	137	151
Křtomil	434	207	227	69	294	71	218	189	130	143
Lazníčky	202	91	111	25	140	37	97	83	59	66
Lazníky	541	274	267	85	371	85	270	238	154	173
Lhota	330	166	164	36	240	54	160	140	92	113
Lhotka	48	23	25	10	29	9	19	18	15	17
Lipník nad Bečvou	8 261	4 043	4 218	1 192	5 756	1 313	4 135	3 507	1 393	3 005
Lipová	281	137	144	39	200	42	125	106	96	97
Líšná	249	132	117	32	165	52	121	108	79	87
Lobodice	721	371	350	92	508	121	360	294	205	216
Malhotice	352	178	174	60	233	59	157	136	93	114
Měrovice nad Hanou	674	333	341	108	468	98	287	216	194	199
Milenov	428	214	214	72	297	59	222	189	120	141
Milotice nad Bečvou	292	150	142	36	215	41	140	126	74	89
Nahošovice	174	79	95	27	114	33	70	64	49	62
Nelešovice	200	98	102	30	141	29	104	89	63	72
Oldřichov	140	72	68	25	97	18	73	65	31	41
Olšovec	496	247	249	75	349	72	256	221	122	162
Opatovice	789	400	389	122	549	118	401	358	206	262
Oplocany	315	161	154	36	215	64	144	117	109	103
Oprostovice	97	50	47	10	63	24	49	45	30	36
Osek nad Bečvou	1 198	600	598	191	856	151	627	544	341	419
Paršovice	402	201	201	51	294	57	218	195	100	132
Partutovice	514	261	253	83	364	67	254	235	126	162
Pavlovice u Přerova	727	353	374	88	448	191	334	300	191	205
Podolí	223	116	107	35	153	35	104	94	66	59
Polkovice	510	250	260	82	343	85	225	198	148	167
Polom	281	137	144	60	189	32	119	99	60	94
Potštát	1 198	621	577	161	850	187	602	519	299	424
Prosenice	862	426	436	111	596	155	438	385	224	311
Provodovice	144	69	75	20	102	22	70	61	43	51
Přerov	45 438	22 008	23 430	6 044	31 240	8 154	22 068	19 394	3 947	18 307
Přestavlky	265	139	126	35	180	50	127	114	80	88
Radíkov	147	76	71	20	109	18	78	71	46	52
Radkova Lhota	192	79	113	16	82	94	47	44	28	30
Radkovy	170	88	82	26	119	25	90	81	41	54
Radotín	183	88	95	28	132	23	105	96	50	59
Radslavice	1 121	551	570	178	793	150	567	521	281	376
Radvanice	286	135	151	51	191	44	154	134	89	87
Rakov	397	200	197	69	270	58	203	186	103	126
Rokytnice	1 467	654	813	202	1 046	219	668	603	391	447
Rouské	243	120	123	34	165	44	116	104	64	92
Říkovice	491	245	246	89	326	76	223	190	125	153
Skalička	556	243	313	100	389	67	236	219	137	155
Soběchleby	600	304	296	94	430	76	311	266	163	192
Sobíšky	155	83	72	19	113	23	84	77	52	51
Stará Ves	626	304	322	121	408	97	300	259	185	210
Stříbrnice	256	124	132	49	157	50	99	86	76	81
Střítež nad Ludinou	835	414	421	106	585	144	404	365	253	283

**Tab.13 Vybrané údaje podle obcí v kraji - Olomoucký kraj**

předběžné výsledky podle trvalého bydliště

6. pokračování

Kraj, okres, obec	Obyvatelstvo celkem	v tom		v tom ve věku			Ekonomicky aktivní	z toho zaměstnaní	Obydlené domy	Obydlené byty
		muži	ženy	0 - 14 let	15 - 64 let	65 a více let včetně nezjištěno				
Sušice	328	160	168	42	222	64	164	151	88	112
Šišma	201	103	98	24	130	47	99	90	75	76
Špičky	296	147	149	57	194	45	139	129	73	99
Teplice nad Bečvou	354	184	170	42	262	50	189	172	68	161
Tovačov	2 522	1 205	1 317	336	1 718	468	1 214	1 073	570	859
Troubky	2 092	1 043	1 049	296	1 432	364	1 033	918	594	747
Tučín	444	212	232	56	316	72	213	195	130	148
Turovice	220	118	102	22	166	32	124	108	69	78
Týn nad Bečvou	850	424	426	129	567	154	371	320	277	305
Uhřetice	604	307	297	93	398	113	276	232	177	187
Ústí	545	287	258	82	383	80	296	270	135	186
Veselíčko	871	428	443	127	602	142	447	396	254	290
Věžky	207	102	105	24	147	36	96	93	69	82
Vlkoš	706	349	357	113	456	137	341	305	214	237
Všechnovice	872	439	433	112	629	131	466	402	229	292
Výkleky	283	139	144	44	192	47	137	113	85	94
Zábeštní Lhota	162	75	87	30	107	25	71	65	54	61
Zámrský	235	119	116	48	143	44	105	95	61	71
Žakovice	210	101	109	29	162	19	122	99	63	74
Želatovice	572	298	274	78	401	93	295	268	164	197
<b>Okres Šumperk</b>	<b>123 890</b>	<b>60 955</b>	<b>62 935</b>	<b>17 945</b>	<b>86 374</b>	<b>19 571</b>	<b>59 769</b>	<b>52 789</b>	<b>23 414</b>	<b>44 877</b>
v tom obce:										
Bludov	3 155	1 565	1 590	465	2 207	483	1 567	1 420	783	1 101
Bohdíkov	1 372	687	685	208	958	206	645	568	382	488
Bohuslavice	513	255	258	88	345	80	242	217	140	167
Bohutín	799	392	407	111	579	109	380	347	148	282
Branná	287	149	138	36	215	36	142	115	66	107
Bratrušov	624	317	307	105	427	92	321	288	169	191
Brníčko	641	330	311	99	447	95	302	260	190	216
Bušín	419	215	204	59	279	81	199	186	120	140
Dlouhomilov	475	233	242	61	316	98	224	188	159	183
Dolní Studénky	1 291	657	634	189	876	226	620	565	388	466
Drozdov	339	169	170	52	242	45	160	140	102	114
Dubicko	1 080	523	557	186	751	143	549	508	285	344
Hanušovice	3 373	1 667	1 706	502	2 395	476	1 617	1 351	478	1 217
Horní Studénky	357	183	174	64	236	57	169	163	93	126
Hoštejn	427	207	220	64	309	54	206	171	100	145
Hraběšice	141	65	76	28	99	14	69	61	37	42
Hrabišín	856	440	416	125	616	115	405	342	238	283
Hrabová	583	301	282	82	399	102	281	254	161	190
Hynčina	193	97	96	32	129	32	80	65	69	67
Chromeč	587	284	303	94	401	92	280	255	160	199
Jakubovice	200	111	89	33	131	36	82	71	59	74
Janoušov	49	21	28	10	28	11	17	15	19	20
Jedlí	692	340	352	73	475	144	341	309	186	235
Jestřebí	602	288	314	89	420	93	284	236	183	208
Jindřichov	1 317	683	634	203	912	202	571	406	227	459
Kamenná	534	273	261	68	378	88	252	212	92	201
Klopina	629	301	328	88	447	94	322	297	173	220
Kolšov	758	369	389	117	536	105	357	312	208	269
Kopřivná	264	144	120	37	200	27	138	111	74	86
Kosov	321	160	161	71	217	33	166	141	85	99
Krchleby	190	98	92	19	138	33	94	85	44	63

**Tab.13 Vybrané údaje podle obcí v kraji - Olomoucký kraj**

předběžné výsledky podle trvalého bydliště

dokončení

Kraj, okres, obec	Obyvatelstvo celkem	v tom		v tom ve věku			Ekonomicky aktivní	z toho zaměstnaní	Obydlené domy	Obydlené byty
		muži	ženy	0 - 14 let	15 - 64 let	65 a více let včetně nezjištěno				
Lesnice	635	306	329	104	432	99	293	263	170	209
Leština	1 277	641	636	196	871	210	600	542	309	431
Libina	3 497	1 725	1 772	545	2 417	535	1 594	1 372	804	1 128
Líšnice	318	163	155	39	223	56	160	144	99	99
Loštice	3 018	1 458	1 560	418	2 032	568	1 417	1 294	708	1 096
Loučná nad Desnou	1 749	890	859	232	1 215	302	817	726	354	626
Lukavice	902	450	452	128	678	96	496	446	177	303
Malá Morava	547	272	275	85	397	65	275	193	138	192
Maletín	372	200	172	65	284	23	198	165	83	119
Mírov	438	237	201	57	331	50	230	205	82	133
Mohelnice	9 606	4 741	4 865	1 337	6 855	1 414	4 880	4 439	1 479	3 630
Moravičany	1 269	618	651	177	873	219	619	575	384	441
Nemile	649	313	336	107	441	101	322	273	184	196
Nový Malín	3 196	1 640	1 556	617	2 300	279	1 568	1 400	796	978
Olšany	1 131	573	558	166	803	162	499	459	190	355
Oskava	1 383	703	680	214	950	219	621	528	339	500
Palonín	343	183	160	43	247	53	170	155	115	116
Pavlov	624	311	313	99	434	91	308	288	179	187
Petrov nad Desnou	1 187	590	597	173	838	176	570	492	303	418
Písařov	708	352	356	100	489	119	323	293	183	238
Police	232	115	117	37	154	41	113	97	78	81
Postřelmov	3 267	1 572	1 695	474	2 283	510	1 594	1 411	581	1 160
Postřelmůvek	322	158	164	36	232	54	173	155	99	117
Rájec	492	250	242	59	339	94	211	196	139	156
Rapotín	3 189	1 576	1 613	510	2 263	416	1 538	1 347	637	1 053
Rejchartice	189	99	90	42	130	17	86	74	38	42
Rohle	672	338	334	94	472	106	325	262	200	227
Rovensko	783	399	384	149	539	95	375	333	223	265
Ruda nad Moravou	2 622	1 321	1 301	454	1 776	392	1 223	1 101	708	864
Sobotín	1 243	616	627	186	856	201	552	456	270	376
Staré Město	1 843	930	913	275	1 296	272	873	702	364	644
Stavenice	142	74	68	14	103	25	72	61	46	45
Sudkov	1 141	586	555	176	797	168	525	443	260	426
Svébohov	425	198	227	52	304	69	198	173	128	162
Šléglov	34	16	18	5	26	3	19	17	13	13
Štíty	2 039	1 016	1 023	299	1 438	302	987	909	421	684
Šumperk	27 182	13 001	14 181	3 635	18 572	4 975	12 905	11 442	2 451	11 020
Třeština	363	182	181	46	265	52	191	173	105	126
Úsov	1 230	614	616	172	875	183	588	526	322	401
Velké Losiny	2 733	1 354	1 379	335	1 929	469	1 310	1 160	628	970
Vernířovice	193	99	94	25	136	32	91	71	63	63
Vikantice	76	41	35	5	59	12	38	24	16	26
Vikýřovice	2 293	1 120	1 173	354	1 623	316	1 175	1 057	591	757
Vyšehohří	224	114	110	46	145	33	115	104	57	73
Zábřeh	13 990	6 745	7 245	1 938	9 800	2 252	6 927	6 106	1 989	5 371
Zborov	233	115	118	36	171	26	113	99	61	79
Zvole	821	416	405	131	573	117	410	379	232	279

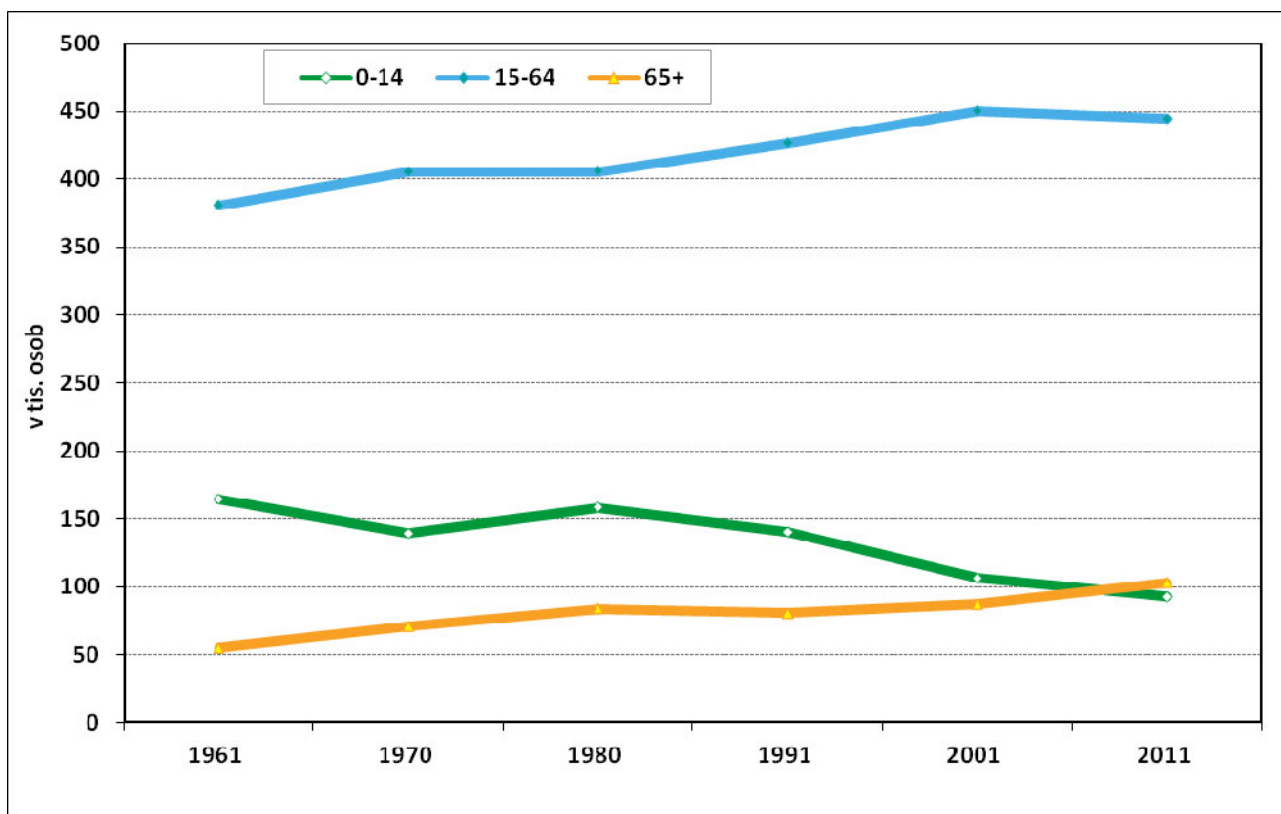


## **GRAFICKÁ PŘÍLOHA**

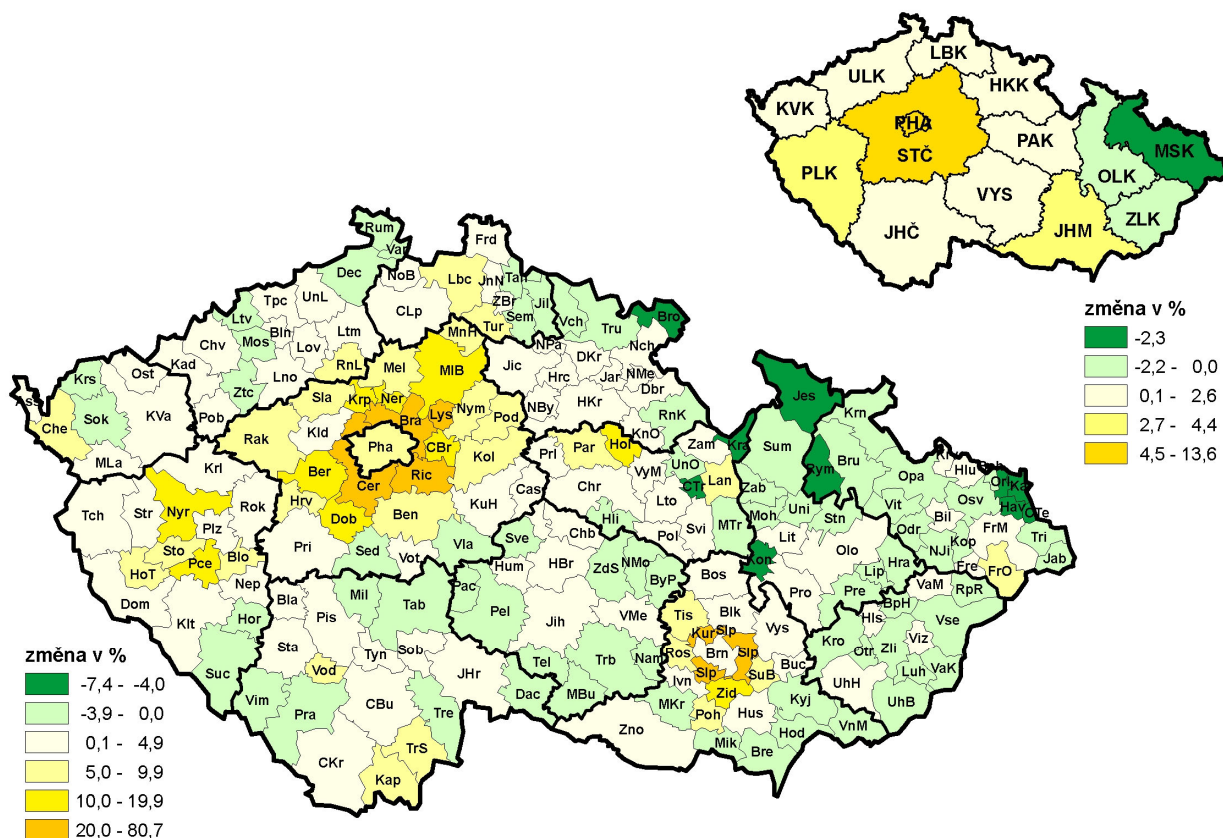




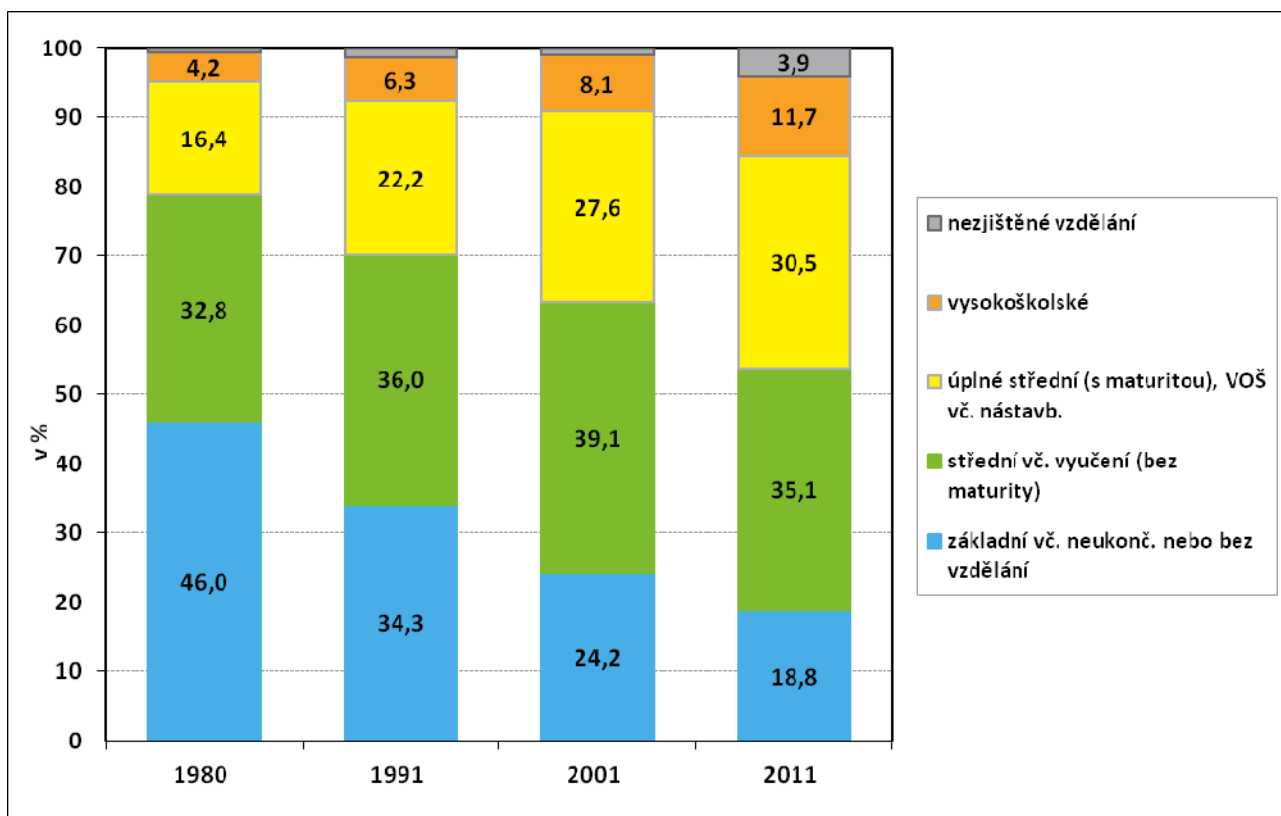
Graf č. 1 Obyvatelstvo podle věku mezi sčítáními 1961 až 2011



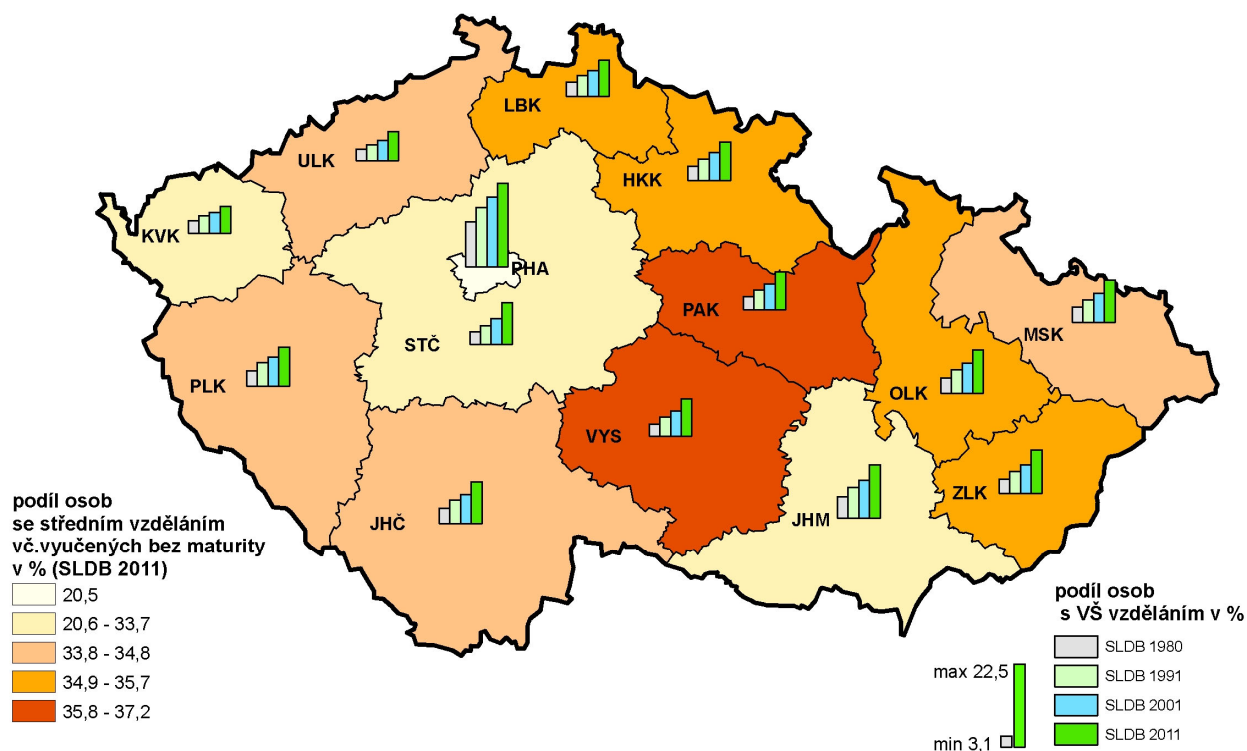
Kartogram č. 1 Změna počtu obyvatel ve správních obvodech obcí s rozšířenou působností krajů a v krajích mezi sčítáními 2001 a 2011



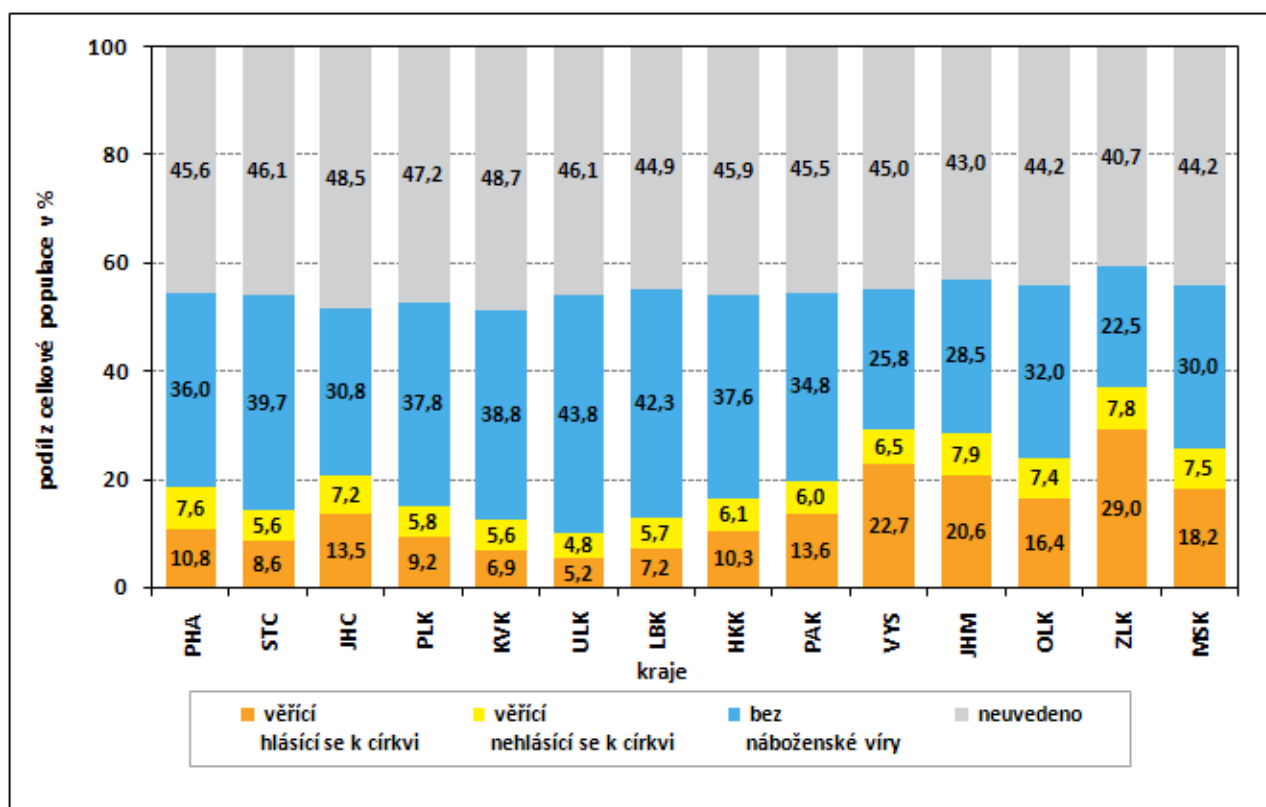
**Graf č. 2 Obyvatelstvo ve věku 15 a více let podle nejvyššího ukončeného vzdělání mezi sčítáními 1980 až 2011**



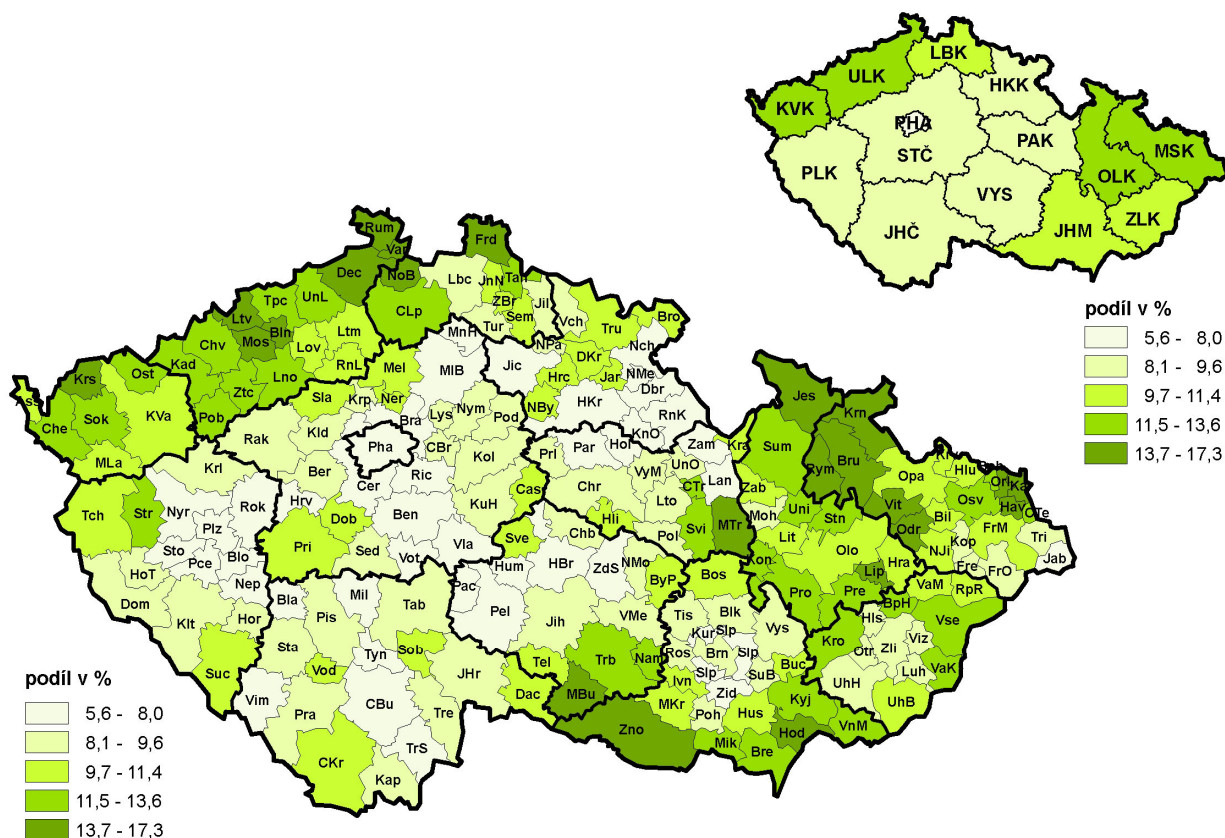
**Kartogram č. 2 Změna podílu osob s vysokoškolským vzděláním mezi sčítáními 1980 až 2011 a podíl osob se středním vzděláním (bez maturity) podle krajů**



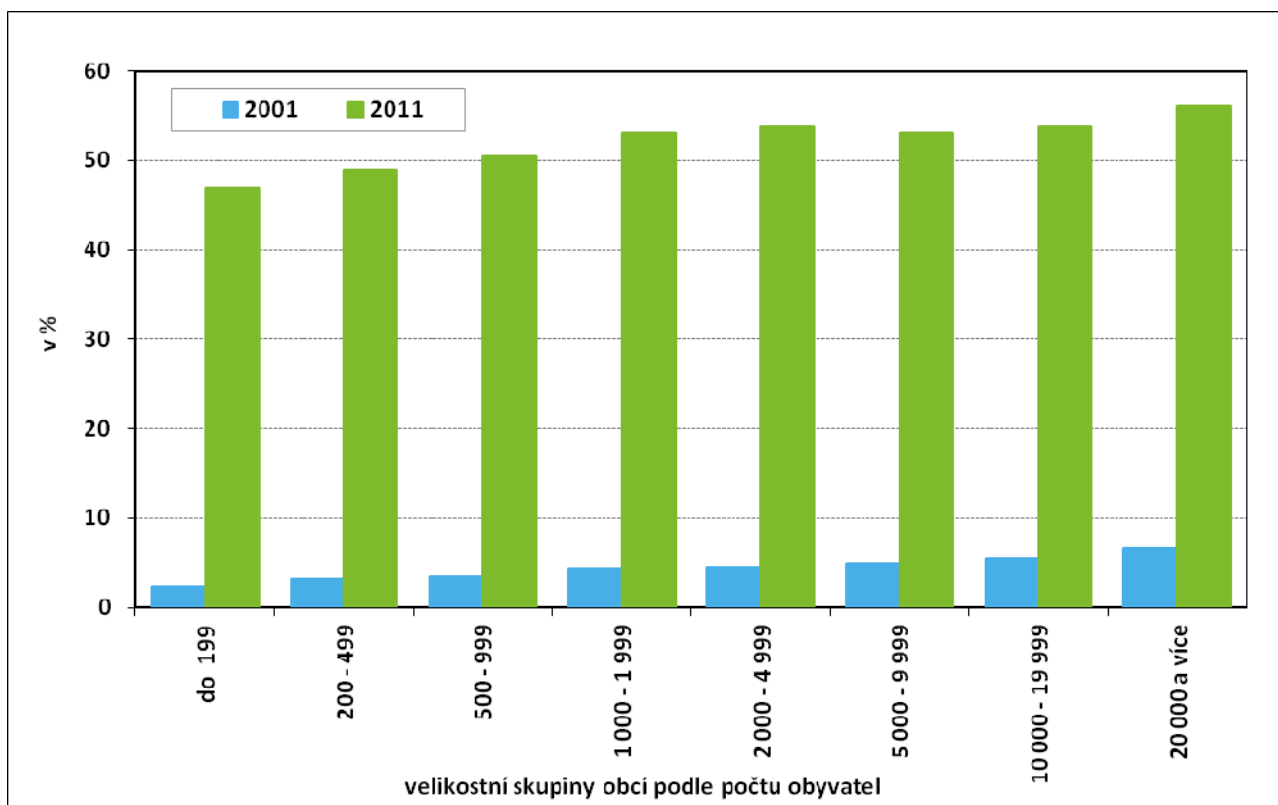
Graf č. 3 Obyvatelstvo podle náboženské víry podle krajů (SLDB 2011)



Kartogram č. 3 Podíl nezaměstnaných na ekonomicky aktivních ve správních obvodech obcí s rozšířenou působností krajů a v krajích (SLDB 2011)



**Graf č. 4 Podíl bytů připojených na internet při sčítání 2001 a 2011 podle velikostních skupin obcí v kraji**



**Kartogram č. 4 Podíl bytů s ústředním nebo etážovým vytápěním ve správních obvodech obcí s rozšířenou působností krajů a v krajích (SLDB 2011)**

