

STATISTIKA&MY

MĚSÍČNÍK ČESKÉHO STATISTICKÉHO ÚŘADU

07-08/2014 - ROČNÍK 4

ZEMĚDĚLSTVÍ

21

SNÍŽIL SE PODÍL ORNÉ PŮDY, ZLEPŠILA SE UŽITKOVOST

24

NEZÁVISLOU STATISTIKU SPOLEČNOST POTŘEBUJE

4

PRACOVAT PŘED DŮCHODEM? JDE TO, ALE NE VŠUDE

36



NA TABLETU I V MOBILU

statistikaamy.cz



STATISTIKA&MY

MĚSÍČNÍK ČESKÉHO STATISTICKÉHO ÚŘADU

05/2013 - ROČNÍK 3

Fénix content marketing první ročník

Vítěz





Editorial



Vedení Českého statistického úřadu od počátku zveřejnění návrhu usiluje o vyjmutí ČSÚ z institucionální působnosti zákona o státní službě. Podpořili jej i zástupci České statistické rady na svém červnovém zasedání. O aktuální situaci se dozvíte více v úvodním příspěvku předsedkyně úřadu Ivy Ritschelové.

Guvernér České národní banky Miroslav Singer v rozhovoru tvrdí, že na přijetí eura ještě nejsme připraveni. Další rozhovor nám poskytla demografka a vysokoškolská profesorka Jitka Rychtaříková, která je také autorkou příspěvku na téma individuální versus demografické stárnutí.

Služebně nejstarší zaměstnanec úřadu Jiří Pelej, jehož krátký portrét naleznete na konci tohoto letního vydání, právě překládá publikaci k aktuální revizi národních účtů. Její hlavní změny vysvětluje na stránkách Statistika&My Jaroslav Sixta. Stanislav Palas hodnotí dva roky od zahájení provozu registru osob, Lukáš Kučera ve svém příspěvku popisuje vývoj produktivity práce v Česku. Zdeněk Lejsek vyčísluje tuzemské čerpací stanice a popisuje trh s pohonnými hmotami. Drahomíra Dubská se zaměřila na zahraniční obchod s potravinami, Jitka Řezníčková na ekonomickou aktivitu obyvatel v předdůchodovém věku. Eva Bedřichová píše o životních podmínkách domácností a Božena Půbalová o vzdělávání dospělých v EU.

Tématem vydání je statistika zemědělství. Naše kolegyně Věra Příkrylová, Hana Gregorová, Dagmar Lhotská, Markéta Friedlerová a Markéta Mácová podávají obraz o aktuálním stavu tuzemského zemědělství. Porovnávají ho s obdobím let minulých a všímají si jeho rozdílů oproti ostatním státům Evropské unie. Jiří Hrbek pak informuje o současném vývoji v oblasti zemědělských statistických zjišťování.

Vážení čtenáři, zemědělcům se v roce 2013 dařilo. Tak ať se letos daří jim i Vám! Přeji Vám úspěšné léto!

Michal Novotný
šéfredaktor

Nezávislou statistiku společnost potřebuje **4**

Po 20 letech dochází k revizi národních účtů **6**

UDÁLOSTI

Registr osob nezklamal **10**

ROZHOVOR

Na přijetí eura nejsme připraveni **14**

STATISTIKA ODVĚTVÍ

Služby ve znamení růstu **16**

MAKROEKONOMIKA A FINANCE

Produktivita práce neroste **18**

Příznivý obrat v 1. čtvrtletí **20**

TÉMA

Zemědělství v roce 2013 **22**

Snížil se podíl orné půdy, zlepšila se užitkovost **24**

V čem je české zemědělství jiné? **27**

Agrocenzus 2020 odstartován **28**

ROZHOVOR

Délku našeho života určuje vzdělání **30**

ANALÝZA

V Česku s prázdnou nádrží nezůstánete **32**

Vyvážíme hlavně obilí a dovážíme maso **34**

TRH PRÁCE A SOCIÁLNÍ STATISTIKY

Pracovat před důchodem? Jde to, ale ne všude **36**

LIDÉ A SPOLEČNOST

Životní podmínky domácností se zlepšují **38**

Má smysl stále studovat? **40**

Nezávislou statistiku společnost potřebuje

Český statistický úřad patří mezi nejrespektovanější státní instituce. Podle výzkumu CVVM z prosince 2013 mu důvěřuje 62 % občanů. Ke ztrátě jejich důvěry by mohl paradoxně přispět nový služební zákon. Vyjmutí ČSÚ z jeho působnosti by i proto bylo prospěšnější.

Iva Ritschelová, předsedkyně ČSÚ

Přestože je Český statistický úřad zřízen kompetenčním zákonem, jako celá řada jiných institucí, není ve struktuře státní správy jiná obdobná. Specifika úřadu jsou natolik výrazná, že jej nelze jednoduše zahrnout mezi ostatní úřady či ministerstva. Na rozdíl od ostatních ústředních orgánů státní správy nezabezpečuje realizaci jednotlivých politik. Jeho hlavním posláním je tvorba a poskytování objektivní oficiální statistiky! Úřad je v tomto smyslu spíše odborně-vědeckou institucí, nikoli „úřadem“. Podmínky vyplývající z návrhu služebního zákona (v době redakční uzávěrky nebyla jeho konečná podoba známa) však v řadě případů negativně kolidují s požadavky na zabezpečení profesionální a nezávislé státní statistické služby.

Úloha statistického úřadu

Výstupy ČSÚ by měly fungovat pro decizní sféru jako barometr vývoje ekonomiky a společnosti. Vysoká hodnota oficiální statistiky spočívá zejména a právě v její nezpochybnitelné objektivitě. Činnost ČSÚ by proto měla být maximálně oproštěna od jakýchkoliv vnějších vlivů a zásahů.

Jak politická, tak i úřední moc se může z různých důvodů snažit ovlivňovat výstupy statistiky a historie je toho svědkem. Pouze dostatečná míra nezávislosti umožňuje těmto tlakům efektivně čelit.

Návrh změny nařízení o evropské statistice jednoznačně stanoví, že by předsedové národních statistických úřadů měli být oprávněni samostatně rozhodovat o všech otázkách týkajících

se řízení národních statistických úřadů. Rovněž stanoví řadu požadavků na absenci jakýchkoliv tlaků na oficiální statistiku, její profesionální nezávislost, nestrannost a kvalitu.

Ohrožení nezávislosti a odbornosti

Původní koncept služebního zákona z května letošního roku výrazně změnil podmínky pro výkon odborné a nezávislé činnosti ČSÚ. Návrh například počítal s podřízeností předsedy úřadu v otázkách řízení Generálnímu ředitelství státní služby, což by mohlo vést k zpochybnění nezávislosti předsedy a potažmo i objektivnosti výstupů celého úřadu.

Zaměstnanci ČSÚ vykonávají velmi specifické odborné agendy zcela nerosnatelné s ostatními resorty. Tato jedinečnost zabezpečuje i personální stabilitu úřadu. Fluktuace v ČSÚ se dlouhodobě pohybuje na úrovni 6–8 %. Průměrná délka zaměstnání je 15 let. Zároveň vysoká specifika činností velmi omezují „prostupnost“ zaměstnanců mezi jednotlivými úřady, což je nedílnou součástí filozofie návrhu zákona. Univerzální pravidla pro výběr státních zaměstnanců by byla pro ČSÚ velmi významnou překážkou a počet odborníků, kteří by se mohli přihlásit v rámci výběrových řízení na vedoucí pozice, by byl výrazně omezen. Ani systém úřednického vzdělávání obsažený v návrhu se nejvíce jako adekvátní potřebám úřadu. Úřednická zkouška má v podmínkách ČSÚ zcela marginální význam a vynaložené prostředky na úřednické vzdělávání se proto jeví jako nevhodné. Navíc



Předsedkyně ČSÚ Iva Ritschelová

v podmínkách napjatých rozpočtů významně omezí možnosti zajištění odborného vzdělávání zaměstnanců v oblasti oficiální statistiky.

Současný návrh a dosažené kompromisy

V obecné rovině je třeba záměr zavést účinný služební zákon uvítat. Dobře koncipovaný zákon by měl přispět k celkové stabilizaci a profesionalizaci státní správy ČR. Nicméně za současného právního stavu je odbornost a nezávislost úřadu plně funkční a ČSÚ proto od začátku jednání o podobě zákona požadoval, aby byl z jeho působnosti vyňat. Požadavek byl podpořen i prohlášením České statistické rady, která v souladu se zákonem o státní statistické službě zaujímá stanoviska ke koncepčním otázkám jejího rozvoje.



Další variantou pragmatického postupu by bylo též odložení účinnosti služebního zákona ve vztahu k ČSÚ. Toto by umožnilo vyhodnotit případné potenciální negativní vlivy zákona na činnost úřadu a najít vhodné legislativní řešení, které by zohledňovalo specifika činnosti úřadu.

Uvedené argumenty prezentovali představitelé ČSÚ v rámci řady jednání se zástupci politické reprezentace. V dané chvíli se podařilo získat příslib několika změn návrhu služebního zákona s cílem alespoň částečně zabezpečit potřebné podmínky pro výkon odborné a nezávislé statistiky.

Verze zákona předložená počátkem června již počítá s vynětím předsedy ČSÚ z jeho působnosti. Předpokládá zachování dosavadního způsobu jmenování předsedy prezidentem republiky na návrh vlády. ČSÚ by měl být zařazen mezi úřady, kterým nebude možné jednostranně snížit počet systemizovaných míst a objem prostředků na platy bez souhlasu předsedy úřadu. Předseda by rovněž měl schvalovat organizační strukturu úřadu. Zároveň by měly být zachovány posty místopředsedů, které by měl jmenovat předseda.

Pokud budou přísliby skutečně dodrženy, pak by jejich realizace mohla přispět alespoň k částečnému zabezpečení postavení ČSÚ jako odborné, nezávislé a nestranné instituce.

Je diskutována i možnost, aby se výběrových řízení na všechny vedoucí pozice v rámci ČSÚ mohli účastnit i např. akademičtí či vědecktí pracovníci bez předchozích úřednických zkušeností.

Závěrem

Začlenění ČSÚ do stávající podoby služebního zákona nezvýší současnou úroveň jeho apolitičnosti, ale stává se spíše potenciální hrozbou. Je samozřejmě v celospolečenském zájmu, aby ČSÚ pokračoval ve spolupráci s ostatními resorty jako objektivní a nestranný partner, jak tomu bylo a je dosud. V této souvislosti se vyjmutí ČSÚ jako vysoce odborné a zcela apolitické instituce z působnosti služebního zákona nebo alespoň odložení účinnosti služebního zákona ve vztahu k úřadu stále jeví pro společnost jako nejvhodnější řešení. ■

PROHLÁŠENÍ ČESKÉ STATISTICKÉ RADY VE VZTAHU K VYJMUTÍ ČESKÉHO STATISTICKÉHO ÚŘADU Z INSTITUCIONÁLNÍ PŮSOBNOSTI NAVRHOVANÉHO ZÁKONA O STÁTNÍ SLUŽBĚ

Preambule

Jediným posláním ČSÚ je poskytování objektivních údajů o vývoji společnosti využívaných pro rozhodování na všech politických úrovních. ČSÚ není vykonavatelem státní správy a není realizátorem politik. Hodnota oficiální statistiky spočívá v její nezpochybnitelné odbornosti, objektivitě, nezávislosti, nestrannosti a kvalitě, která je v současnosti zajišťována platnou právní úpravou. I pro budoucnost je třeba zachovat prostředí, ve kterém úřední a politická moc neovlivní hodnoty výstupů ČSÚ, a dostatečnou míru nezávislosti úřadu umožňující čelit všem formám nátlaku.

Na svém 48. zasedání dne 20. června 2014 se Česká statistická rada usnesla na tomto prohlášení:

- Česká statistická rada vítá snahu o pevné vymezení a ukotvení moderní státní služby v rámci českého právního řádu.
- Nařízení o evropské statistice stanovuje zvláštní požadavky na absenci jakýchkoliv tlaků na oficiální statistiku, její profesionální nezávislost, nestrannost a kvalitu. Tyto obecné zásady jsou podrobněji rozvinuty v tzv. Kodexu evropské statistiky, jehož dodržování na úrovni členských zemí Evropská komise pravidelně monitoruje. V podmínkách ČR nezávislost postavení ČSÚ adekvátně zajišťuje současná právní úprava.
- Účelové zkreslování dat v Řecku se stalo ukázkovým případem možného dopadu zásahů do nezávislosti oficiální statistiky. Tento varovný příklad vyvolal velmi silné tlaky na evropské úrovni směrem k posílení nestrannosti statistických úřadů včetně procedury novelizace nařízení o evropské statistice. Návrh novely nařízení jednoznačně stanoví, že by předsedové národních statistických úřadů měli být oprávněni samostatně rozhodovat o všech otázkách týkajících se řízení národních statistických úřadů.
- Návrh služebního zákona v oblasti organizačního a personálního řízení však výrazným způsobem omezuje nezávislost předsedy ČSÚ. Podřízenost Generálnímu ředitelství státní služby zejména v oblastech řízení, stanovení systemizace a organizační struktury, může vést ke zpochybnění této nezávislosti. Uvedená skutečnost by mohla vést ke zpochybnění nezávislosti samotného ČSÚ jako instituce.
- Český statistický úřad je důvěryhodnou institucí v České republice. Činnost ČSÚ by proto i nadále měla být maximálně oproštěna od jakýchkoliv vnějších vlivů a zásahů. Musí být nezávislá jak na aktuální politické reprezentaci, tak i na ostatních orgánech státní správy.
- Z pozice zachování odbornosti, nezávislosti, nestrannosti a objektivitě ČSÚ Česká statistická rada důrazně žádá o vyjmutí ČSÚ z institucionální působnosti navrhovaného zákona o státní službě.

Členové České statistické rady:

PhDr. Ľudmila Benkovičová, CSc.

doc. Ing. Marie Bohatá, CSc.

prof. Ing. Richard Hindls, CSc., dr. h. c.

Ing. Stanislav Drápal

Ing. Jan Fischer, CSc.

Ing. Jan Gregor

JUDr. Václav Henych

Ing. Zdeněk Liška

doc. Ing. Lubomír Lízal, Ph.D.

prof. RNDr. Bedřich Moldan, CSc., dr. h. c.

Mgr. Bedřich Myšička

Ing. Edvard Outrata

doc. Ing. Eduard Souček, CSc.

Ing. Jaroslav Vomastek

prof. Ing. Richard Hindls, CSc., dr. h. c., v. r.

místopředseda České statistické rady

Po 20 letech dochází k revizi národních účtů

Národní účty představují jediný celosvětově přijímaný systém popisu ekonomiky státu. Systematicky jsou budovány od 50. let 20. století s tím, že se čas od času, s ohledem na měnící se sociálně-ekonomické podmínky, revidují.

Jaroslav Sixta, vrchní ředitel sekce makroekonomických statistik

Revize národních účtů se dotkne pochopitelně i hlavního makroekonomického ukazatele, hrubého domácího produktu. Mění se společnost se odráží v rozšíření záběru aktivit, které jsou dnes považovány za „produktotvorné“ a tvoří přidanou hodnotu. Jde hlavně o kapitalizaci výdajů na výzkum a vývoj, kapitalizaci drobného majetku a kapitalizaci vojenských výdajů. Standard národního účetnictví ESA 2010 přináší i celou řadu dalších změn, které nemají zásadní vliv na výši HDP, jako jsou změny v zachycení vývozu a dovozu či v sektoru finančních institucí apod. Změny, ke kterým dochází, jsou ve většině členských zemí Evropské unie nyní prezentovány na národních účtech za rok 2010, a tak je tomu i v případě Českého statistického úřadu. Prezentované údaje jsou zatím velmi předběžné a je možné, že do ukončení revize se mohou mírně změnit.



Výdaje na výzkum a vývoj byly doposud zahrnuty v nákladech a zahrnovaly nakupované zboží a služby pro výzkumnou činnost, mzdy výzkumníků a odpisy zařízení sloužícího pro tyto účely.

STANDARD NÁRODNÍHO ÚČETNICTVÍ ESA 2010

ESA 2010 byl vydán formou nařízení EP a Rady č. 549/2013 a je tedy závazný pro všechny členské státy Evropské unie. Vychází z celosvětového standardu SNA 2008, který jako první implementovala Austrálie. Na implementaci ESA 2010 se evropské země, včetně Česka, dlouho připravovaly. Přestože údaje podle nového standardu budou publikovány až 1. října 2014, některé země (např. Nizozemsko a Francie) již vydaly alespoň informace o změnách, ke kterým letos dochází.

Výdaje na výzkum a vývoj

Výdaje na výzkum a vývoj byly doposud zahrnuty v nákladech a zahrnovaly nakupované zboží a služby pro výzkumnou činnost, mzdy výzkumníků a odpisy zařízení sloužícího pro tyto účely. Aktualizovaný standard národního účetnictví (ESA 2010) však těmto nákladům přiznává charakter aktiva, a tak náklady jsou kapitalizovány (aktivovány) do tvorby hrubého fixního kapitálu, odepisovány a zachyceny v rozvahách. Důvodem této metodické změny je snaha lépe zachytit vliv technického pokroku, znalostní společnosti apod. Jinými slovy, budoucí růst ekonomiky je podstatným

způsobem determinován současnými výdaji na výzkum a vývoj. Tato změna znamená nárůst HDP o 1,2 %.

Kapitalizace výdajů na drobný majetek

Kapitalizace výdajů na drobný majetek znamená přehodnocení přístupu především k drobným nástrojům, elektronice a softwaru. Cílem této změny je mezinárodní harmonizace měření investic tak, aby za investice (tvorbu kapitálu) byla považována nejen aktiva s hodnotou nad 500 eur (v cenách roku 1995), ale veškerá aktiva, která se používají ve výrobním procesu a mají životnost delší než



jeden rok. Jde především o „chytřé“ telefony, notebooky, tablety, ale i sekačky na trávu, motorové pily apod. Měření investic pak není závislé na národních zvyklostech a daňových zákonech. Změna znamená nárůst HDP o 1,6 %.

Výdaje na zbrojní techniku

Výdaje na zbrojní techniku byly doposud podle ESA 1995 považovány za mezispotřebu. Tedy jednorázový náklad, který nepřispívá k výrobnímu procesu. Nyní dochází ke změně a nákupy zbraní jsou považovány za investice. Výdaje na bojová letadla, obrněné vozy apod. jsou stejně jako výdaje na nákladní automobily považovány za tvorbu kapitálu. Vzhledem k tomu, že veškerá takto pojatá aktiva jsou v majetku vládních institucí, je jejich vliv na HDP dán pouze odpisy techniky. S tím souvisí i koncept měření služeb obrany. Vyčíslení hodnoty služby u každé zbraně je tedy dáno jejími odpisy. Tato změna se České republiky dotkne jen velmi málo. Povede k nárůstu hrubého domácího produktu o 0,1 %.

Ostatní změny

Ostatní změny související s implementací ESA 2010 (především vylepšený koncept měření služeb pojištění) způsobí další nárůst HDP – o 0,3 %. Celková změna hrubého domácího

Dopady změn na HDP v Česku

Výdaje na výzkum a vývoj

Nově: Náklady jsou kapitalizovány do tvorby hrubého fixního kapitálu.

Kapitalizace výdajů na drobný majetek

Nově: Týká se veškerých aktiv, která se používají a mají životnost delší než rok.

+1,2 %

**CELKEM
+4,4 %**

+1,6 %

Ostatní změny vlivem ESA 2010

Nově: Například nákupy zbraní se považují za investici.

Ostatní změny

Nově: Především vylepšený koncept měření služeb pojištění, změna imputovaného nájemného.

+0,4 %

+1,2 %

produktu vlivem implementace ESA 2010 činí 3,2 %.

Začlenění nového standardu národního účetnictví obvykle doprovází i další změny, které jsou vyžadovány Eurostatem, a odlišnosti v metodách a datových zdrojích. V případě Českého statistického úřadu se jedná především o změnu imputovaného nájemného, které zvýší HDP o 1,1 %.

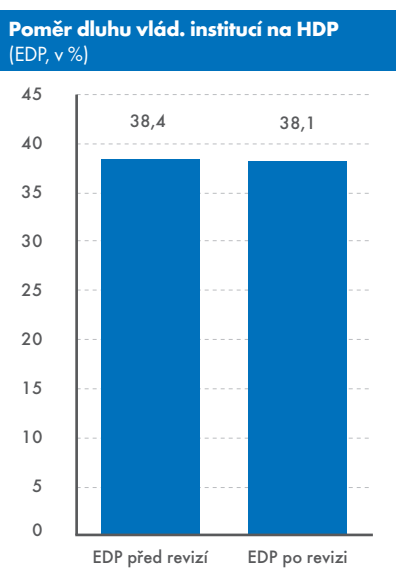
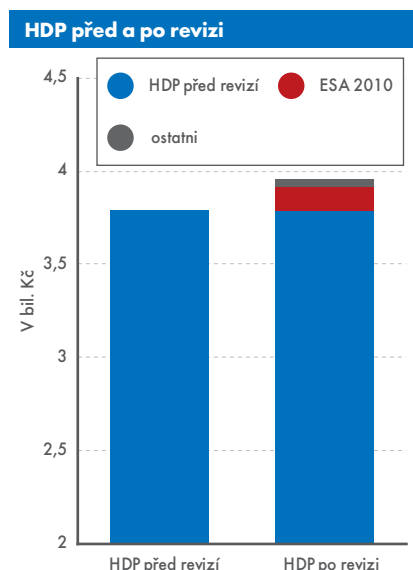
Úhrnný dopad (ESA + ostatní změny) vede v České republice k nárůstu HDP o 4,4 %. V Austrálii došlo k nárůstu HDP o 4,4 %, v Nizozemsku o 7,6 % a ve Francii o 3,2 %.

Díky nárůstu HDP dojde také ke změně některých poměrových uka-

zatelů, jako například podílu dluhu a deficitu vládních institucí, což je ale částečně kompenzováno striktnějším pojetím sektoru vládních institucí v ESA 2010.

ČSÚ jako jediný ze statistických úřadů EU nežádal o odklad revize (tzv. derogaci) vztahující se na údaje před rokem 2010, a tak od 1. 10. 2014 bude uživatelům k dispozici celá časová řada zahrnující roky 1990–2013. Cílem bylo pomoci uživatelům překonat tento přechod a nenechat je čekat na časové řady, i když v mnohých zemích EU tomu tak bude. Velká revize byla provedena za cenu obrovského nasazení pracovníků ČSÚ. Na probíhající revizi byly proto přesměrovány všechny kapacity a aktivně využívány evropské granty.

Revize národních účtů je vždy významná událost, které předchází roky práce a systematické přípravy včetně komunikace s veřejností. ČSÚ v minulém roce pořádal odborné semináře, kde diskutovali statistici, ekonomové a odborná veřejnost. Ve druhé polovině června 2014 se konalo setkání s novináři, na kterém byly představeny hlavní změny týkající se roku 2010. Výsledná čísla budou prezentována na tiskové konferenci 1. října 2014. Zároveň budou výsledky, tj. podrobné roční národní účty, zveřejněny na webových stránkách ČSÚ, a to od roku 1990 až do současnosti.



Zdroj: ČSÚ

JEDNOU VĚTOU

• Druhý červnový den přijeli do ČSÚ v rámci projektu KAZSTAT na čtyřdenní návštěvu Zhaidara Syzdykova, ředitelka odboru klasifikací a informačních technologií, a Anar Akhambayeva, vedoucí oddělení koordinace správy metadat z Agentury statistiky republiky Kazachstán, aby projednaly otázky spojené s metadaty a nástroji zpracování dat připravovaných v rámci projektu Redesign SIS.

• V polovině června uspořádal ČSÚ v Praze na Skalce kulatý stůl na téma Ženy v práci, kde zástupci státní správy, akademické sféry a neziskových organizací hovořili o podnikání žen a obtížích, se kterými se při tom setkávají (více na <http://bit.ly/1qEpuBS>).

• Předsedkyně ČSÚ Iva Ritschelová, druhý místopředseda Marek Rojiček a vrchní ředitel Jaroslav Sixta vysvětlovali 19. června zástupcům médií důvody, které vedou ČSÚ k revidování národních účtů (více na <http://bit.ly/1nR9hGb>).

• Zástupci ČSÚ vedeni Jiřím Mrázekem, ředitelem odboru statistiky cen, jednali v Praze ve dnech 23. až 24. června se statistiky z Portugalska o srovnání spotřebitelských cen zboží a služeb v členských a kandidátských zemích Unie.

• V termínu 24. až 26. června se v ČSÚ v Praze na Skalce uskutečnilo jednání místopředsedy Marka Rojička a zástupců úřadu s představiteli Federální služby státní statistiky ROSSTAT.

• Dne 24. června na KS ČSÚ v Liberci jednala pracovní skupina EUREX „Statistika“, na které se setkali pracovníci ČSÚ v čele s místopředsedkyní Evou Bartoňovou se zástupci Statistického úřadu Jelenia Góra, Statistického úřadu Svobodné země Sasko, představiteli Euroregionu Nisa Liberec, Euroregionu Labe a Technické univerzity Liberec.

• Na Přírodovědecké fakultě UK v Praze se v červnu konal workshop Prostorová mobilita: teoretické koncepty a metodické problémy, na kterém vystoupili zaměstnanci ČSÚ z útvarů sčítání lidu a diskutovali o problematice migrace, o sledování dojížděky či o moderních způsobech sledování mobility obyvatelstva.

Červnové zasedání České statistické rady

Dne 20. června se v ústředí ČSÚ sešla Česká statistická rada (ČSR) a její program byl velmi nabitý. Iva Ritschelová, předsedkyně ČSÚ, hovořila o personálních změnách v úřadě. Jakub Fischer, vedoucí auditorské skupiny, informoval o činnosti meziresortní expertní skupiny ke statistice rodinných účtů. Pavla Trendová, která je pověřena vedením sekce obecné metodiky a registrů ČSÚ, uvedla návrh vyhlášky o Programu statistických zjišťování na rok 2014. Richard Hindls, místopředseda ČSR, představil návrh Prohlášení České statistické rady ve vztahu k vyjmutí z institucionální působnosti navrhovaného zákona o státní službě (pozn. red.: plné znění na str. 5). Po živé diskusi byl předložený materiál schválen. Dále si rada vyslechla informace o projektu Redesign SIS, byla seznámena s návrhem materiálu pro jednání vlády o realizaci SLDB 2011 a o konceptu přípravy dalšího sčítání kolem roku 2020 a nakonec byla informována předsedkyní ČSÚ o personálním vývoji v ČSÚ. ■

Přípravy na hodnocení oficiální statistiky vrcholí

V červnu se uskutečnil v Bruselu jednodenní seminář národních koordinátorů a hodnotitelů peer review ke Kodexu evropské statistiky. Dokument obsahuje 15 zásad, které se týkají zejména profesionální nezávislosti a kvality oficiální statistiky. V návaznosti na zkušenosti z pilotní vlny, která se uskutečnila na Islandu a Slovensku, byly upřesněny pokyny k přípravě návštěv hodnotitelů v ostatních členských státech Evropské unie a Evropského sdružení volného obchodu. Záměrem hodnocení je především identifikovat oblasti ke zlepšení a připravit navazující doporučení pro národní statistické úřady a systémy. Hodnocení v České republice je plánováno na březen 2015. ■

Technická asistence na téma zemědělství

Na jaře přijela do ČSÚ zahraniční návštěva v rámci projektu technické asi-

stence. Jednání, kterého se zúčastnili experti čtyř zemí (Albánie, Bosna a Hercegovina, Černá Hora a Kosovo), bylo první den zaměřeno na ceny a cenové indexy v zemědělství a ceny zemědělské půdy i jejího pronájmu. Další dva dny byly věnovány problematice souhrnného zemědělského účtu (interní a administrativní zdroje dat, výpočet produkce v běžných a stálých cenách, dotace, zemědělské indikátory, publikační činnost, výkazy, pomocné výpočty). Eurostat, který tuto akci financoval, byl zastoupen německou firmou GOPA. ■



Statisticy si posvítí na švarc systém v celé Unii

V červnu se Dalibor Holý, ředitel odboru statistiky trhu práce a rovných příležitostí, za ČSÚ zúčastnil schůzky ředitelů statistik trhu práce 35 evropských zemí v Eurostatu. Kromě dlouhodobého projektu modernizace sociálních šetření se účastníci jednání věnovali také tématu rozšiřování jevu tzv. zaměstnávání na živnostenský list a podobných „prekérních“ prací. Zkušenosti se švarc systémem má dnes již většina států Evropské unie. Proto se v roce 2017 uskuteční v rámci celoevropského výběrového šetření pracovních sil dodatečně zjišťování podmínek všech tzv. sebezaměstnaných. Lukáš Savko z odboru statistik trhu práce a rovných podmínek se již nyní účastní Task Force Eurostatu, který ad hoc modul připravuje.

Hlavním úkolem šetření je definovat „závislého sebezaměstnaného“ a nalézt kritéria pro jeho odlišení od skutečně nezávislých podnikatelů. Závislý je podle mínění expertů především ten, u něhož většina pracovních příjmů pochází od jednoho klienta. Tak se definuje ekonomická závislost. Dalším kritériem je, zda si



dotyčný „podnikatel“ může svobodně rozvrhovat svou pracovní dobu; popř. zda má reálnou možnost si najmout podřízené. Kromě rozlišení závislých sebezaměstnaných mohou být v šetření kladeny otázky na důvody, proč si dotyčný nebo dotyčná zvolili podnikání místo zaměstnání, zda měli nějaký měsíční výpadek příjmů či obtíže, kterým museli čelit. ■

Bouřlivá diskuse o odpadech

Ve dnech 11. a 12. června se v Hradci Králové konal již 15. ročník konference Odpady a obce, kterou každoročně organizuje společnost EKO-KOM. Účastníky konference byli představitelé obcí, zástupci Ministerstva životního prostředí, České asociace odpadového hospodářství, Svazu měst a obcí ČR, ale také Evropské komise, Německa, Slovinska a Slovenska. Za ČSÚ vystoupil Jiří Hrbek, ředitel odboru statistiky zemědělství, lesnictví a životního prostředí. Hovořil o komunálním odpadu z pohledu statistiky. Kromě vývoje produkce a nakládání s odpady v Česku představil i mezinárodní srovnání. Česká republika vykazuje v této oblasti data plně srovnatelná s ostatními zeměmi Evropské unie.

Během bouřlivé diskuse k problematice administrativních dat zástupci obcí konstatovali, že nárůst produkce komunálních odpadů publikovaný Ministerstvem životního prostředí mezi roky 2008 a 2009 je naprosto nepodstatný a tudíž věrohodnost těchto dat je problematická. ■

Statisticy mezi zaměstnanci policie

V polovině června zorganizovalo v Lišově Krajské ředitelství policie Jihočeského kraje seminář pro své zaměstnance, kteří pracují na úseku kriminální statistiky. Pozvali na něj pracovníky KS ČSÚ v Českých Budějovicích, Jiřího Kotka a Irenu Kovárnovou. Jiří Kotek se ve své prezentaci zaměřil na vybrané charakteristiky, které mohou ovlivňovat vývoj kriminality v jihočeském regionu. Irena Kovárnová zase hovořila o demografickém a hospodářském vývoji v kraji. Policisty hlavně zajímaly informace

o aktuálních změnách v demografické struktuře obyvatelstva a o vývoji v mzdové oblasti. ■

Aktivní účast ČSÚ v projektu KAZSTAT

Projekt KAZSTAT, který realizuje Světová banka s Agenturou statistiky republiky Kazachstán, se blíží už své polovině. Od října 2012 do června 2014 se uskutečnilo již 151 aktivit. Toto číslo zahrnuje 58 studijních návštěv statistických úřadů ze členů konsorcia, které zahrnuje země: Německo, Finsko, Česko, Slovensko, Jižní Koreu, Dánsko, Francii, Itálii a Turecko. Odborníci z ČSÚ od roku 2013 hostili a realizovali šest studijních návštěv, školení či expertních misí a další budou následovat. Účastní se hlavně oblastí, které jsou zaměřeny na rozvoj a zlepšení statistických klasifikací, informace o metadatech, nástroje zpracování dat, národní účty, včetně nefinančních účtů, a na odhady nezjištěné ekonomiky. ■

Výstava fotografií Václava Balcara

Návrat domů aneb Cesta legionáře Václava Balcara kolem světa. Tak zní název fotografické výstavy, jejíž vernisáž se konala 3. července 2014 ve veřejně přístupných prostorách ČSÚ v Praze na Skalce. Fotografie dokumentují cestu legionáře Václava Balcara z Ruska přes Japonsko a Ameriku do Prahy. Výstavu si můžete prohlédnout do konce srpna. ■

Měsíc sportovních statistických klání

Červen nabídl statistikům dvě velké sportovní akce. Nejprve vyslal Český statistický úřad dva týmy na 25. ročník volejbalového turnaje European Volleyball Tournament for Statisticians. Konal se v Římě za účasti tří set hráčů ze 17 evropských zemí. Druhým sportovním podnikem byl futsalový turnaj v Polsku ve středisku Arłamów. Zúčastnila se ho téměř stovka statistiků hlavně z Polska. Po jednom týmu vyslali do bojů své zástupce Česká republika a Ukrajina. ■

Osmý ročník beach volejbalu

V pořadí osmý ročník beach volejbalu v ČSÚ se konal první červnový pátek v areálu TJ Solidarita ve Strašnicích. Slavnostního zahájení se ujala místopředsdkyně ČSÚ Eva Bartoňová.

Do boje o dvě sady medailí se poté pustilo celkem 15 týmů s více než 80 hráči. V kategorii A obhájil loňské vítězství tým ÍVIES (T. Chrámecký, L. Kratochvílová, M. Sýkorová, F. Traxler) velmi těsně před trojnásobným vítězem SMEČkou. Za zmínku stojí tým Pozdní sběr (J. Kalina, E. Kastlová, M. Mašátová, M. Mejdr, M. Votavová) s věkovým průměrem přes 62 let, který potrápil mnoho soupeřů a s přehledem si pohlídal zisk bronzových medailí. ■

Prezentace pro studenty statistiky

V rámci dlouhodobé spolupráce s Obchodní akademií Pardubice přednášely v polovině června studentům pracovníce oddělení informačních služeb KS ČSÚ v Pardubicích Martina Myšková a Hedvika Fialová. Ve svém vystoupení se zaměřily nejen na způsoby sběru a zpracování statistických dat, ale i formy jejich prezentace. Studenty třetího ročníku předmětu statistika zaujala především práce terénních pracovníků ČSÚ a způsoby získávání dat z veřejné databáze. ■

Statistický den v Ústí nad Labem

Letošní Statistický den pořádaný Českou statistickou společností se konal 23. června pod záštitou děkana Fakulty sociálně ekonomické UJEP v Ústí nad Labem Jaroslava Koutského. Vrchní ředitel odboru makroekonomických statistik Jaroslav Sixta seznámil posluchače s novými změnami v systému národních účtů a ředitel Roman Bechtold představil činnost Krajské správy ČSÚ v Ústí nad Labem. Další příspěvky se zabývaly analýzou přežití u onkologických pacientů, modelováním průtoků řek a zbývající byly teoreticky zaměřené. Statisticy z akademické sféry projeví velký zájem o obsah zjišťování ČSÚ. ■

Registr osob nezklamal

Začátkem července 2014 uplynuly dva roky od zahájení reálného provozu registru osob (ROS) v České republice. Jeho příprava byla jednou z nejnáročnějších akcí realizovaných Českým statistickým úřadem.

Stanislav Palas, ředitel odboru statistických registrů, Zdeňka Polednová, vedoucí oddělení rozvoje a metodiky registrů, Michal Čigáš, oddělení rozvoje a metodiky registrů

V současné době je ROS naplněn příslušnými referenčními údaji o právnických a podnikajících fyzických osobách a orgánech veřejné moci podle požadavků zákona č. 111/2009 sb., o základních registrech. Celkem se jedná o více než tři miliony všech typů osob. Data jsou vedena v databázi ROS v jednotné struktuře s vazebními údaji na registr územní identifikace, adres a nemovitostí a na registr obyvatel. Údaje pravidelně aktualizují editoři z více než 260 různých orgánů veřejné moci (seznam na <http://bit.ly/1mQHwy2>). Převážná většina z nich – asi 250 – používá pro editaci ROS tzv. integrovaný agendový informační systém (ROS-IAIS), který byl vytvořen v rámci projektu ROS.

Údaje se stále zkvalitňují

Oprávněným orgánům veřejné moci poskytuje ROS ověřené a aktuální údaje pro vedení jejich agend. V sou-

časnosti jsou tyto údaje využívány pro potřeby téměř 200 různých agend. O využívání ROS svědčí i to, že za 23 měsíců reálného provozu bylo zpracováno více než 22 mil. publikačních služeb a téměř dva miliony editačních

veřejné moci, které již uskutečnily více než 400 mil. transakcí. Se základními registry spolupracuje přibližně 78,89 % všech orgánů veřejné moci, které postupně napojují své informační systémy na základní registry.

Po dobu provozu ROS bylo přiděleno více než 279 tis. IČO a 125 tis. identifikačních čísel provozoven.

služeb. Od 20. května 2013 bylo přes datové schránky, CzechPoint@office a kontaktní místa CzechPoint vydáno více než 30 tis. výpisů z ROS. Již druhým rokem jsou osobám, které vlastní datovou schránku, zasílány roční výpisy o využití údajů z ROS. Díky tomu také dochází k jejich postupnému zkvalitňování údajů.

Přidělování IČO je snazší

Zavedení ROS výrazně zjednodušilo proces přidělování identifikačních čísel osob (IČO). Všem typům osob je IČO přidělováno jednotlivými editory přímo v průběhu zápisu do evidence osob nebo v rámci udělování oprávnění k činnosti. IČO je poskytováno automaticky informačním systémem ROS na přímou žádost editora. Po dobu provozu ROS tak bylo přiděleno více než 279 tis. IČO a 125 tis. identifikačních čísel provozoven. Byly vytvořeny kontrolní mechanismy pro zajištění unikátnosti a jednoznačnosti přidělovaných IČO pro všechny osoby v Česku. To přispívá k zabránění duplicitního přidělování IČO, ke kterému v minulosti někdy docházelo.

Ke dni 31. května 2014 aktivně využívalo základní registry 1 920 orgánů

Další podrobnosti o stavu provozu základních registrů lze najít v pravidelných měsíčních zprávách zveřejňovaných na stránkách Správy základních registrů (SZR).

Systém základních registrů je také využíván v dalších projektech zaměřených na prosazování „Smart administration“ a „e-Government“. V současnosti se například jedná o projekty procesního modelování agend, přípravu elektronických volebních seznamů nebo přípravu změnových sestav pro obce. Své využití mají i v oblasti státní statistické služby, kde v rámci projektu soustava statistických registrů došlo ke zkvalitnění statistické infrastruktury na základě údajů ze základních registrů.

Práce na dalším rozvoji ROS pokračují i v současnosti. ČSÚ se ve spolupráci se SZR snaží upravit výpisy referenčních údajů a výpisy o využití referenčních údajů ROS tak, aby byly více srozumitelné a vyhovovaly potřebám občanů a ekonomických subjektů. Usiluje se také o odstranění legislativních bariér, které dosud brání zápisu části příspěvkových organizací do registru. Do budoucna se uvažuje i o zveřejnění vybraných referenčních údajů na internetu.

ZÁKLADNÍ REGISTRY

Registr osob je součástí systému základních registrů, které dále tvoří:

- registr obyvatel,
- registr územní identifikace, adres a nemovitostí,
- registr práv a povinností,
- informační systém základních registrů,
- specifický informační systém ORG.

Systém představuje efektivní, bezpečnou a transparentní výměnu vybraných referenčních údajů v rámci celé veřejné správy. Pro občany a ekonomické subjekty to v praxi znamená snížení byrokratické zátěže při styku s veřejnou správou. Více na www.szrcr.cz.

OTEVŘENÁ DATA EVROPSKÉ UNIE



VOLBY



**SČÍTÁNÍ LIDU,
DOMŮ A BYTU**



OTEVŘENÁ DATA

■ volby.cz ■ open-data.europa.eu ■ scitani.cz

KRÁTCE

• OECD zveřejnila index spokojenosti na regionální úrovni. Česká republika je rozdělena do osmi oblastí. Celkový index spokojenosti se skládá z osmi částí: zdraví, příjem, životní prostředí, zaměstnání, vzdělání, bezpečnost, občanská angažovanost a přístup ke službám. Více na <http://bit.ly/Tr6zwh>.

• Švédský statistický úřad uvedl, že šest procent obyvatel Švédska žije ve vzdálenosti do 100 m od nejbližšího potoka, řeky, jezera, přehrady či jiného vodního toku nebo vodní plochy. Obyvatelé, kteří žijí blízko vody, jsou starší a mají vyšší úroveň vzdělání, než je švédský průměr. Více na <http://bit.ly/1nWcAcu>.

• Podle německého statistického úřadu byla letošní sklizeň třešní v Německu o 38 % větší než v loňském roce. Sklizeň roku 2013 byla z důvodu špatného počasí mimořádně malá, ta letošní dosáhne téměř 52 tis. tun. Více na <http://bit.ly/1qMVqlq>.

• Opětovné zalesňování je téměř třikrát dražší než péče o již existující les. Podle typu lesa a půdy se cena za zalesnění jednoho hektaru půdy v Lotyšsku pohybuje průměrně od 566 do 630 eur. Vyplývá to z údajů lotyšského statistického úřadu. Více na <http://bit.ly/1m7RryM>.

• V květnu vydal dánský statistický úřad Statistickou ročenku 2014, která na 555 stranách obsahuje informace o demografickém, sociálním a ekonomickém vývoji dánské společnosti v uplynulém roce. Více na <http://bit.ly/1pVOQI2>.

• Mladí Němci nejvíce dluží telefonním operátorům a poskytovatelům internetu. Průměrná výše dluhu dosahovala v roce 2013 úrovně 1 350 eur. To je téměř dvojnásobek průměrného měsíčního příjmu osob mladších 25 let. Více na <http://bit.ly/1m1G8br>.

• Podíl domácností, které mají v Jižní Africe přístup k vodě z vodovodu, se v uplynulých deseti letech výrazně zvýšil. Avšak spokojenost s kvalitou služeb s tím souvisejících se snížila. Vyplývá to z výběrového šetření, které provedl jihoafrický statistický úřad. Více na <http://bit.ly/1mjFLEo>.

Čím jezdí Evropané na dovolenou?



V roce 2012 obyvatelé EU28 uskutečnili 1,2 bil. cest, na kterých alespoň jednou přenocovali mimo svůj domov. Důvodem téměř poloviny (48 %) byla dovolená a odpočinek, více než třetina (35 %) se týkala návštěv příbuzných a přátel. Služební cesty dosáhly 13% podílu a u čtyř procent byly důvody k cestování jiné než výše uvedené. Dva ze tří obyvatel EU28 využili k cestování automobil, ať již svůj vlastní nebo z půjčovny, 15 % se vydalo na cestu letadlem, 12 % vlakem, jen šest procent použilo autobus a pouze dva ze sta se dopravovali lodí. Do způsobu cestování se odráží jak geografická poloha, tak i ekonomická situace jednotlivých zemí, a proto jsou v používaných dopravních prostředcích značné rozdíly. Jistě není žádným překvapením, že obyvatelé Malty cestují téměř výhradně letadlem (57 %) nebo lodí (43 %). To je v obou kategoriích nejvíce ze všech států EU28. Služby autobusových dopravců využívají k soukromým i služebním cestám zejména obyvatelé Rumunska. Zde se 38 % cest s alespoň jednou nocí strávenou mimo domov uskuteční právě s využitím autobusu. Téměř čtyři z pěti obyvatel Portugalska či Španělska použili ke své cestě auto.

Více na <http://bit.ly/1wFeyEJ>.

Obyvatel Norska bude přibývat

Podle výsledku střední varianty populační prognózy publikované v červnu norským statistickým úřadem se do roku 2060 počet obyvatel Norska zvýší o třetinu a dosáhne 6,9 mil. osob. K největšímu nárůstu dojde ve velkých městech a v jejich okolí. Po celou dobu projekčního období se předpokládá úhrnná plodnost na úrovni okolo 1,8 dítěte na ženu. K nárůstu naděje dožití bude docházet ve všech vě-

kových skupinách, u mužů bude tento nárůst rychlejší než u žen. Tím se rozdíl mezi střední délkou života mužů a žen, které se dožívají vyššího věku, bude zmenšovat. V roce 2060 už bude každý pátý obyvatel Norska starší 70 let. Norští demografové i do budoucna předpokládají, že si tato skandinávská země i nadále udrží migrační atraktivitu. Počet přistěhovalých tak bude vyšší než počet vystěhovalých, a to především v první polovině projekčního období. Očekávaným zvýšením počtu obyvatel se Norsko liší od většiny evropských zemí, pro něž je do budoucna přepokládán úbytek počtu obyvatel.

Více na <http://bit.ly/1o7F2cL>.

Kanadští zemědělci pěstují sóju i řepku



Kanada patří mezi tradiční pěstitele a vývozce pšenice. Podle zjištění kanadského statistického úřadu se však tamější zemědělci stále více zaměřují na pěstování sóji. Plocha, na které se sója pěstuje, se už šestým rokem zvětšuje. V letošním roce bylo sójou oseto 5,6 mil. akrů. To představovalo meziroční nárůst o 23,5 %. V provincii Saskatchewan byl zaznamenán meziroční nárůst dokonce o více než 75 % (ze 170 tis. akrů na 300 tis.). Také rozloha polí, která se na jaře zbarví jasně žlutými květy řepky, se meziročně zvětšila. V roce 2014 bylo řepkou oseto 20,2 mil. akrů půdy, tj. o 1,5 % více než v roce 2013. Oproti tomu plocha, na níž je oseta pšenice, se meziročně zmenšila o 7,4 % a v roce 2014 se pěstuje na ploše 24,1 mil. akrů. Z hlediska plochy je ale pšenice stále nejvíce pěstovanou plodinou. Kanadští zemědělci postupně upouští i od pěstování ječmene (6,1 mil. akrů v roce 2014, tj. o 14,0 % méně než v roce předchozím), ovsa (3,0 mil. akrů, -3,8 %) a kukuřice na zrno (3,1 mil. akrů, -15,5 %).

Více na <http://bit.ly/TCzvBe>.



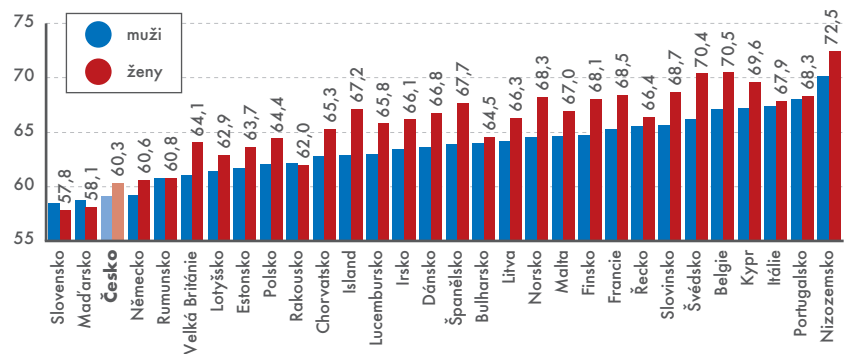
Individuální versus demografické stárnutí

V jakém věku je člověk považován za starého? Věk označovaný jako počátek stáří závisí nejen na kulturních normách jednotlivých populací, ale i na specifických charakteristikách osob – pohlaví, věku, vzdělání apod. Pojetí počátku stáří je rovněž dynamické v čase.

Jitka Rychtaříková, demografka

Ženy obvykle kladou počátek stáří do vyššího věku než muži. Výjimku představují ženy v Maďarsku a na Slovensku. V České republice udávají ženy jako počátek stáří věk 60,3 let, zatímco muži se cítí být staří již ve věku 59,1 let. Mezi evropskými zeměmi jsou velké rozdíly. Zatímco v Nizozemsku je u mužů za počátek stáří považován věk 70,2 let a u žen 72,5 let, tak na Slovensku to je o více než deset let méně (muži: 58,5, ženy: 57,8 let).

Věk, kdy je člověk považován za starého (v letech)



Demografické stárnutí

Oproti individuálnímu stárnutí, které je odvozeno od chronologického věku jednotlivce, tj. od data narození, se dnes stále častěji setkáváme s pojmem demografické stárnutí. Obvykle se definuje podílem osob ve věku 65 let a starších v dané populaci (tedy na základě statistického souboru a tzv. retrospektivního věku). Obecně demografické stárnutí závisí nejen na prodloužení lidského života a následně na zvětšo-

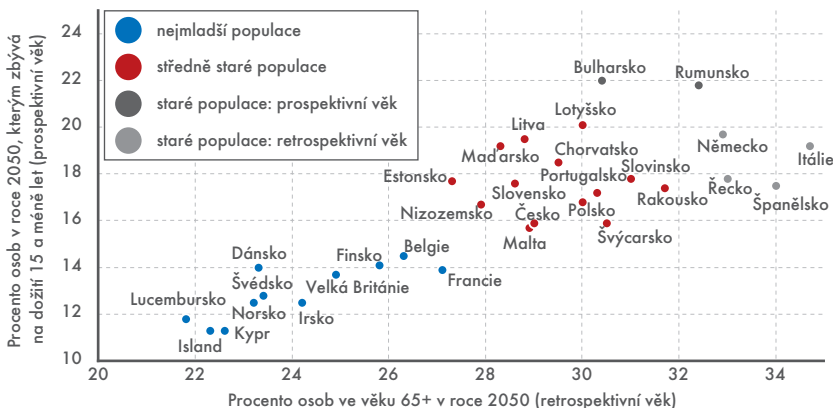
vání kontingentu seniorské populace, ale často je tento podíl významněji ovlivněn objemem dětské složky, tj. úrovní porodnosti. Vzhledem ke skutečnosti, že v dnešní době je snižování úrovně úmrtnosti stále více determinováno rostoucí délkou přežívání osob ve starším věku, zrodil se nápad nedefinovat demografické stárnutí fixní hranicí 65 let (na základě tzv. retrospektivního

Zdroj: Special Eurobarometer 378

věku), ale dynamicky podle počtu a podílu osob, kterým zbývá na dožití 15 a méně let (tzv. prospektivní věk). Rozdíl mezi tradičně pojímaným demografickým stárnutím a novým konceptem založeným na prospektivním věku je ve výhledu pro rok 2050 znázorněn na grafu dole.

Při konfrontaci obou koncepcí je vidět, že při použití prospektivního věku není stárnutí věkové struktury tak razantní. Česká republika se nachází kolem evropského průměru. Bulharsko a Rumunsko by se staly na základě prospektivního věku nejstaršími populacemi, zatímco podle tradičního výpočtu „staré populace“ (Německo, Itálie, Řecko, Španělsko) by se vzhledem k delšímu přežívání svých populací přiblížily úrovni EU28, která bude činit 16,7 % v roce 2050 a podle tradičního pojetí 29,7 %. Nejfavorizovanějšími zeměmi s relativně mladými populacemi by se staly podle prognózy do roku 2050, a to v obou konceptech, především země západní a severní Evropy.

Podíl seniorů v roce 2050 z hlediska prospektivního a retrospektivního života



Zdroj: European Demographic Data Sheet 2014

Na přijetí eura nejsme připraveni

Jeho rozhodnutí může významně ovlivnit českou ekonomiku. Řeč je o guvernérovi České národní banky Miroslavu Singerovi, muži, který se po oslabení koruny stal jedním z nejcitovanějších bankéřů v zemi.

Jan Cieslar, tiskový mluvčí

Od diskutované měnové intervence České národní banky uplynulo již půl roku. Jak ji dnes, s časovým odstupem, hodnotíte?

Přestože je vyčíslení přesného přínosu oslabení koruny zatím obtížné, některé závěry učinit lze a směr jeho působení je evidentní. Odvrátili jsme reálně hrozící deflační epizodu. Nepotvrdilo se strašení inflací, ta je víceméně v souladu s našimi předpoklady i po oslabení koruny. Na základě aktuálně dostupných dat můžeme také již nyní s jistotou říci, že listopadové využití kurzu koruny pro dosahování

tedy nepotvrzují a data naopak ukazují na její oživování, které by mohlo mít trvalejší charakter.

Dalším „horkým tématem“ spojováním s centrální bankou je přijetí eura. Jak vnímáte připravenost České republiky na možný vstup do eurozóny?

Zavádění eura je především politickou otázkou. Problémů spojených s jeho přijetím je celá řada, napadá mě například málo flexibilní trh práce. U zemí, které nyní euro zavádějí, se přísně sleduje dlouhodobá udržitelnost rozpočtu. Ačkoliv má nyní Česká

rodními standardy a standardy Evropské unie. Statistika České národní banky tak plní i reportovací povinnost vůči Evropské centrální bance, případně dalším mezinárodním institucím. Při sběru podkladových informací pro sestavení jednotlivých statistik komunikuje Česká národní banka rovněž s respondenty. Obvyklým přístupem je projednávání požadavků na výkaznictví s profesními organizacemi, jako jsou Asociace pro kapitálový trh, Česká bankovní asociace a další.

Co si myslíte o dlouhodobé spolupráci Českého statistického úřadu a České národní banky?

Spolupráce mezi Českým statistickým úřadem a Českou národní bankou v oblasti statistiky má své kořeny již na začátku devadesátých let, kdy experti obou institucí začali spolupracovat s odborníky z Mezinárodního měnového fondu na tvorbě mezinárodně srovnatelných statistik. Tato spolupráce se prohloubila po přistoupení České republiky k Evropské unii a od té doby se obě instituce podílejí na spoluvytváření evropských statistik podle požadavků Eurostatu a Evropské centrální banky. Pro svoji činnost využívá Česká národní banka širokou škálu statistických údajů produkovaných Českým statistickým úřadem a současně poskytuje své statistické údaje pro potřeby Českého statistického úřadu. Mnohaletá spolupráce expertů Českého statistického úřadu a České národní banky vytvořila vedle profesionálních vazeb také neformální vztahy expertů obou institucí. Vzájemná spolupráce mezi oběma institucemi je formálně upravena Generální doho-

Odvrátili jsme reálně hrozící deflační epizodu. Nepotvrdilo se strašení inflací, ta je víceméně v souladu s našimi předpoklady i po oslabení koruny.

našeho inflačního cíle přineslo na úrovni maloobchodu ještě o něco silnější růstové efekty, než jsme původně odhadovali. Z oslabení koruny tak pozitivně, například v podobě zvýšených obrátů, těží i ti, kteří by v žádné přínosy původně nedoufali. Nejrychleji rostou prodeje zboží, kde zvažování správného načasování nákupu hraje velký význam, tedy například u automobilů. Rostou ale i prodeje bílého zboží a také oděvu a obuvi. Zároveň se ukazuje, že zvýšení spotřeby domácností a částečně i fixních investic ze závěru loňského roku, k němuž přispělo očekávání nárůstu cen po oslabení koruny, nebylo jen krátkodobým vzepětím, po kterém zase přijde útlum. Obavy z negativních dopadů slabšího kurzu na domácí poptávku se

republika nejlepší výsledek rozpočtu za několik posledních let, je jasné, že jakmile se začneme přibližovat třem procentům schodku, vyvstanou další problémy. Nezdá se mi, že je v současné chvíli Česko na euro připraveno.

Jak významnou roli hraje v činnosti centrálních bank statistika?

Hlavním posláním statistiky centrální banky je podpora její měnové politiky, případně podpora dalších úkolů souvisejících například se stabilitou finančního sektoru. Česká národní banka ve své působnosti sestavuje a zveřejňuje řadu statistik, mezi které patří zejména měnová a finanční statistika, platební bilance a statistika čtvrtletních finančních účtů. Jednotlivé oblasti statistiky jsou sestavovány v souladu s meziná-



Ing. Miroslav Singer, Ph.D.

Na VŠE v Praze vystudoval obor matematické metody v ekonomii. V roce 1991 získal stipendium na doktorandské studium University of Pittsburgh, kde v roce 1995 obhájil svou disertaci a získal titul Ph.D. Od roku 1993 pracoval v Národohospodářském ústavu AV ČR a v Centru pro ekonomický výzkum a doktorské studium UK (CERGE-EI). Od roku 1995 byl hlavním ekonomem Expandia Finance. V letech 1998 a 1999 zastával místo ředitele Investiční společnosti Expandia. V období 2000–2001 šéfoval společnosti Expandia Holding. V roce 2001 nastoupil jako ředitel do skupiny služeb podnikům společnosti PricewaterhouseCoopers ČR, kde se specializoval na projekty zlepšující výkonnost podniků, restrukturalizace a transakce s problémovými aktivy. Přednášel o matematických analýzách, statistice, o pokročilé ekonometrii a ekonomice práce. Publikoval články v denním i odborném tisku, z toho například v Review of Economics and Statistics, v Economics of Transition a v Journal of Comparative Economics, a přispěl též kapitolami do monografií vydaných mj. nakladatelstvími Academic Press London nebo Lappeenranta University of Technology. Členem bankovní rady a viceguvernérem České národní banky se Miroslav Singer stal v únoru 2005. S platností od 1. července 2010 jej prezident republiky jmenoval guvernérem ČNB na šestileté funkční období.

dou podepsanou nejvyššími představiteli obou institucí a hodnocena je pak při výročním setkání, kterého se rovněž účastní předsedkyně Českého statistického úřadu a člen bankovní rady, který má statistiku ve své působnosti. Poslední hodnotící schůzka za účasti viceguvernéra České národní banky Mojžíra Hampla a předsedkyně Českého statistického úřadu Ivy Ritschelové se uskutečnila letos 2. června. Osobně považuji spolupráci obou institucí za velmi dobrou a na základě hodnocení svých kolegů mohu říci, že v rámci Evropské unie patří jednoznačně k nejlepším.

Obě instituce pracují na přípravě plánované revize národních účtů a platební bilance. O jak významnou změnu se jedná?

Vývoj světové ekonomiky a inovace finančních instrumentů na finančních trzích vede k nutnosti změn ve statistikách a k lepšímu pokrytí nových jevů. K tomu je nezbytné měnit mezinárodní statistické standardy, přičemž ekonomická globalizace a rozvoj inovací na finančním trhu zkracuje období mezi tvorbou nových manuálů. Celosvětové změny ve statistických standardech systému národních účtů a platební bilance jsou v Evropě koordinovány Eurostatem a Evropskou centrální bankou. Český statistický úřad a Česká národní banka velmi těsně spolupracují při revizi hrubého domácího produktu a statistiky platební bilance. Tyto revize statistických standardů jsou spolu provázané zejména prostřednictvím vývozu a dovozu zboží a služeb. V polovině června Český statistický úřad zveřejnil pracovní verzi předběžného odhadu změny hladiny hrubého domácího produktu v metodice ESA 2010 o zhruba 167 miliard korun, což je proti současné úrovni nárůst o 4,4 procenta. Statistické změny v oblasti platební bilance nebudou tak výrazné a půjde hlavně o jiný způsob prezentace dat podle šestého vydání manuálu platební bilance Mezinárodního měnového fondu. Revize časových řad národních účtů a platební bilance budou společně prezentovány veřejnosti v říjnu letošního roku.

Mohl byste vysvětlit, nakolik závažné je pro bankovní sektor téma insolvence?

Ačkoliv problematika insolvence v našem bankovním sektoru není aktuálním tématem, v rámci obezřetného přístupu má Česká národní banka k dispozici krizový plán pro případ řešení mimořádné situace. Nová evropská regulace v oblasti restrukturalizace zavazuje banky k vypracování ozdravných plánů a zakládá státu povinnost založit restrukturalizační autoritu, jejíž hlavní náplní bude zpracování a průběžná aktualizace restrukturalizačních plánů jednotlivých bank a koordinace krizových plánů na lokální i na mezinárodní úrovni.

Jste znám svým vztahem k dobrému vínu, a to i jako přítel. Jak jste se k tomuto koníčku vlastně dostal?

Víno má v naší rodině dlouholetou tradici. Již před 34 lety koupil můj táta vlastní vinici na severu Čech, která dost předurčovala náš víkendový program. Tátovo vinařské úsilí jsem oceňoval, přestože se musím přiznat, že mě v mládí moc nebavilo mu pomáhat. Před třicátkou a po tom, co jsem přestal kouřit, mě ale víno skutečně chytlo. Práce na vinici nebo ve sklepě je dnes mojí hlavní formou relaxace. ■

INDIKÁTORY:
KVĚTEN 2014

PRŮMYSL

+5,0 %

Průmyslová produkce po očištění o vliv počtu pracovních dnů meziročně vzrostla o 5,0 %, bez očištění byla vyšší o 2,5 %. Po vyloučení sezónních vlivů byla mezi měsíčně nižší o 1,5 %.

MALOOBCHOD

+1,1 %

Tržby za maloobchod po očištění o vliv počtu pracovních dní se meziročně zvýšily o 1,1 %, neočištěné klesly o 0,1 %. Snížení vykázal prodej potravin, naopak prodej nepotravinářského zboží a pohonných hmot vzrostl.

STAVEBNICTVÍ

+1,6 %

Stavební produkce po očištění od vlivu pracovních dní meziročně vzrostla o 1,6 %. Bez očištění zůstala meziročně reálně na úrovni května 2013.

SLUŽBY

+1,2 %

Tržby za služby po očištění o kalendářní vlivy vzrostly reálně meziročně o 1,2 %, bez očištění klesly o 0,4 %. Poprvé po 13 měsících vykázaly růst profesní, vědecké a technické činnosti.

CESTOVNÍ RUCH

+0,5 %

V hotelech se ubytovalo více než 1 mil. hostů, tj. o 0,5 % více než vloni. Počet přenocování se meziročně snížil o 1,9 % a průměrná délka pobytu činila 3,5 dne.

Služby ve znamení růstu

V 1. čtvrtletí 2014 se tržby v běžných cenách v odvětví služeb zvyšovaly jak v Česku, tak i v rámci celé EU28. Na růstu v ČR se podílela zejména odvětví dopravy a skladování a administrativních a podpůrných služeb.

Tomáš Harák, odbor statistiky služeb

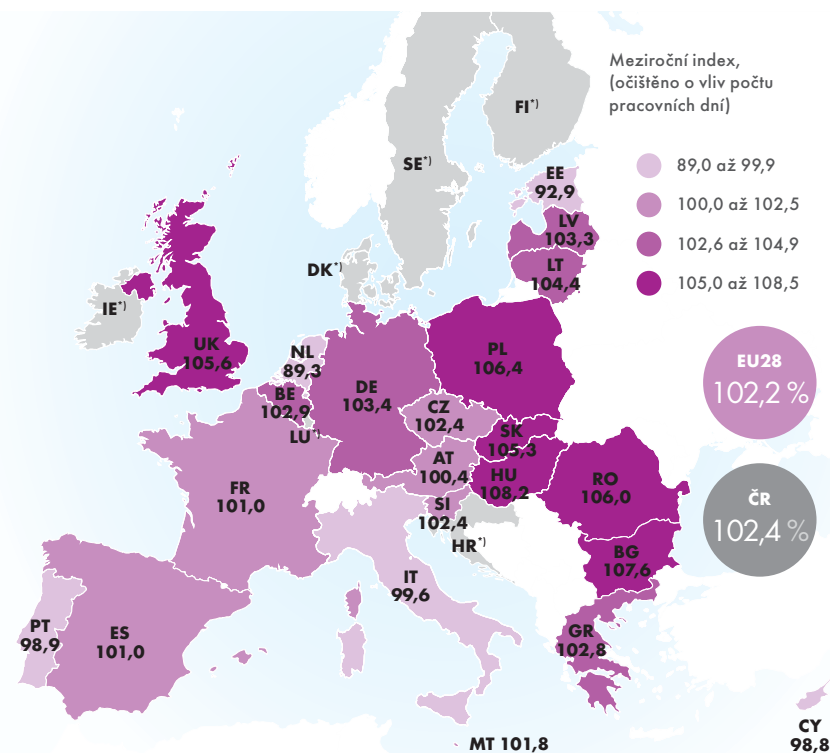
V 1. čtvrtletí roku 2014 zaznamenaly tržby (očištěné o pracovní dny, v běžných cenách) v odvětvích služeb (CZ-NACE, sekce H+I+J+M+N) meziroční růst o 2,4 %. Tuzemsko se tak dostalo mírně nad průměr evropské osmadvacítky, jejíž meziroční růst v tomto období činil 2,2 % (v době psaní článku chyběly údaje za Chorvatsko, Dánsko, Finsko, Irsko, Lucembursko a Švédsko). Nejvýznamnějším evropským ekonomikám se taktéž dařilo. V Německu služby vzrostly o 3,4 %, ve Francii o 1,0 % a ve Velké Británii dokonce o 5,6 %. Největší rozmach zaznamenalo Maďarsko s růstem 8,2 %. Naopak pokles oproti

prvnímu čtvrtletí minulého roku zaznamenala Itálie (-0,4 %), Portugalsko (-1,1 %), Kypr (-1,2 %), Estonsko (-7,1 %) a téměř jedenáctiprocentní propad vykázalo Nizozemsko.

V Česku byl nárůst tažen především odvětvím doprava a skladování (+7,5 %), zejména vývojem v oddílech pozemní a potrubní dopravy (+7,1 %) a v podnicích zabývajících se skladováním a vedlejšími činnostmi v dopravě (+9,9 %). Těmto činnostem se dařilo i ve zbytku Evropy (+6,7 %), kde tržby rostly již od roku 2010.

Na celkovém růstu služeb se dále významně podílelo odvětví administrativních a podpůrných činností

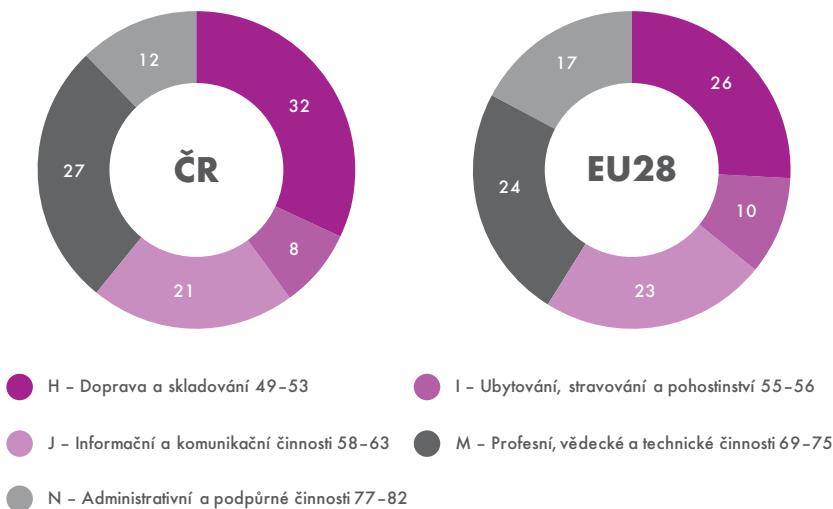
Index tržeb za služby v 1. čtvrtletí 2014 (v běžných cenách)



¹⁾ Pozn.: Data nejsou k dispozici.

Zdroj: Eurostat (k 24. 6. 2014)

Podíl jednotlivých sekcí CZ-NACE na celkových tržbách za služby v roce 2011 (v %)



Zdroj: Eurostat

(+7,4 %), které vzrostlo nejvíce ze sledovaných služeb také v celé EU28 (téměř o 7 %). Mezi administrativní a podpůrné činnosti (CZ-NACE, sekce N) spadají například bezpečnostní, pracovní, úklidové či cestovní agentury. Největšími tahouny růstu byly právě agentury zprostředkující zaměstnání. V EU28 se jejich tržby zvýšily o 13,8 % a v Česku dokonce o bezmála 20 %, přitom jako jedno z mála mezi sledovanými odvětvími vykazovalo růst nepřetržitě již od roku 2010.

Obdobný vývoj byl patrný i u dalších evropských zemí, zejména pak u našich sousedů. Například pracovním agenturám na Slovensku se tržby zvyšovaly 17 čtvrtletí v řadě, v Polsku 19 čtvrtletí. Na rozdíl od Slovenska, kde se v 1. čtvrtletí 2014 růst pracovních agentur zpomalil, u nás se projevil opačný trend a tempo růstu se během posledních čtyř čtvrtletí plynule zvyšovalo. Evropským rekordmanem byla Belgie, kde tržby agentur zprostředkujících zaměstnání vzrostly o 47,7 %. Na opačné straně pomyslné škály se umístil Kypr, který v 1. čtvrtletí zaznamenal historicky největší propad – téměř o 34 %.

Dalšími sekcemi podílejícími se na růstu služeb v Česku byly ubytování, stravování a pohostinství (CZ-NACE, sekce I) a informační a komunikační činnosti (CZ-NACE, sekce J). První zmíněná sekce zaznamenala po dé-

letrvající stagnaci meziroční nárůst tržeb o 2,2 %. Jelikož se však jedná o objemově méně významnou složku služeb, její vliv na celkový růst byl nižší než u dříve zmíněných.

Také významnější sekce J se dařilo. Po pěti čtvrtletích poklesu zaznamenala růst, i když velmi mírný (+0,2 %). Stejný trend byl patrný i v celé Evropské unii, kde tato sekce začala po šesti čtvrtletích zvolna stoupat (+0,6 %).

Růst v Česku ovlivnily zejména činnosti v oblasti programování (+4,6 %). Naopak v telekomunikačních činnostech přetrvával pokles (-7,8 %).

Růst služeb v Česku nejvíce brzdily profesní, vědecké a technické činnosti (CZ-NACE, sekce M), které v 1. čtvrtletí 2014 zaznamenaly pokles (-6,5 %). Tato sekce u nás zaznamenává pokles již od roku 2009 a až na občasné výjimky klesají i všechny hlavní skupiny podniků, které jsou do ní zařazeny.

V posledním čtvrtletí se oproti stejnému období minulého roku propadly tržby architektonických a inženýrských činností; technických zkoušek a analýz (-14,5 %).

V reklamě a průzkumu trhu klesly tržby o 2,1 %. Ostatní profesní, vědecké a technické činnosti snížily tržby meziročně o 9,8 %. Pouze vývoj v oddílu právních, účetních a poradenských činností vykázal meziroční navýšení tržeb (+0,7 %).

KONJUNKTURÁLNÍ PRŮZKUM V ČR: ČERVEN 2014

+1,2 bodu

V České republice se v červnu souhrnný indikátor důvěry (indikátor ekonomického sentimentu) meziměsíčně zvýšil o 1,2 bodu. Důvěra mezi podnikateli a mezi spotřebiteli se také zvýšila o 1,2 bodu. Oproti hodnotám z června 2013 je souhrnný indikátor důvěry vyšší.

PRŮMYSL

-1,0 bodu

Indikátor důvěry v průmyslu se v červnu meziměsíčně mírně snížil o 1,0 bodu zejména vlivem očekávaného poklesu tempa výrobní činnosti z důvodu letních prázdnin. V meziročním srovnání je vyšší.

STAVEBNICTVÍ

+2,0 bodu

V červnu se v meziměsíčním srovnání indikátor důvěry ve stavebnictví zvýšil o 2,0 bodu. Přesto i nadále zůstává v hluboce záporných hodnotách. V meziročním srovnání je také vyšší.

OBCHOD

+1,0 bodu

Indikátor důvěry v obchodě se v červnu meziměsíčně mírně zvýšil o 1,0 bodu a v meziročním srovnání je vyšší.

SLUŽBY

+4,0 bodu

V červnu vykázal indikátor důvěry ve vybraných odvětvích služeb (včetně bankovního sektoru) meziměsíční růst o 4,0 bodu. V meziročním srovnání je vyšší.

Produktivita práce neroste

Za osmnáct let se hodinová produktivita práce v Česku reálně zvýšila téměř o dvě třetiny. Velký podíl na tom mělo období 1996–2008. Posledních pět let však produktivita už jen stagnovala.

Lukáš Kučera, oddělení svodných analýz

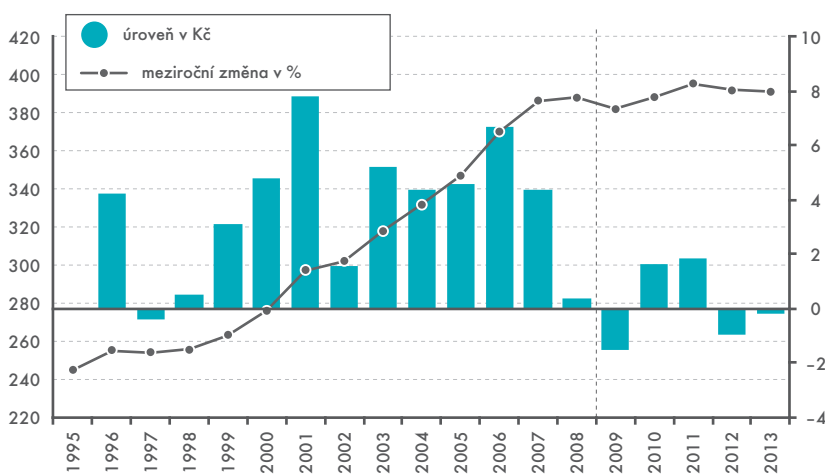
Rostoucí produktivita práce posiluje konkurenceschopnost firem, jednotlivých odvětví ale i celých ekonomik. S jejím růstem se vlastníkům firem a živnostníkům navyšují zisky, zaměstnanci mohou oprávněně požadovat zvyšování svých mezd či platů. Pokud však produktivita práce neroste a zaměstnanci si přesto dokážou vyjednat vyšší odměny za odvedenou práci, promítne se nárůst mzdových nákladů do vyšších cen produkovaného zboží a služeb a na úrovni celé ekonomiky pak i do inflace. Reálně si tak nepolepší. Cestou, která vede ke stabilnímu a reálnému růstu mezd a platů a následně i k vyšší životní úrovni zaměstnanců, je tak rostoucí produktivita práce.

Za osmnáct let o dvě třetiny

Produktivitu práce je možné měřit různými způsoby. Na úrovni celé ekonomiky je jednou z možností vyčíslit poměr celkového výkonu v podobě hrubého domácího produktu (HDP) k celkovému počtu odpracovaných hodin (zaměstnanci a sebezaměstnanými). Jedná se o tzv. hodinovou produktivitu práce. Ukazuje, jakou hodnotu dokáže pracovník v průměru vytvořit za jednu hodinu práce. I když zprvu nebylo zachycování počtu odpracovaných hodin v důsledku náročnosti na vstupní údaje zcela dokonalé (ostatně s tím se potýkaly všechny země, nikoliv jen ČR), jsou dostupná data patrně těmi nejkvalitnějšími a nejkompaktnějšími, která je možné k měření produktivity práce použít.

V roce 1995 znamenala jedna odpracovaná hodina v Česku vytvořenou hodnotu ve výši 161 Kč. V roce 2013 to bylo už 428 Kč. Tato informace vyplynula z nominálních dat

Produktivita práce v ČR, 1995–2013 (HDP/počet odprac. hod.; v cenách roku 2005)



Zdroj: ČSÚ

národních účtů. Ke srovnání vývoje produktivity práce v čase je ale mnohem vhodnější použít údaje v reálném vyjádření, které jsou očištěny od růstu cen. Z nich vyplynulo, že produktivita práce mezi roky 1995 a 2013 narostla o 59,7 %, tedy skoro o dvě třetiny.

Příznivý vliv zahraničního kapitálu

Růst produktivity práce v Česku byl tažen třemi odvětvími – zpracovatelským průmyslem, velkoobchodem a malo-

Je to patrné z vývoje produktivity práce vycházející z poměru hrubé přidané hodnoty ve stálých cenách k počtu odpracovaných hodin. Nejvíce narostla produktivita práce ve zpracovatelském průmyslu. Jednalo se o důsledek provedených investic a inovací ve výrobě, na nichž se významně podílel zahraniční kapitál. V roce 2012 dokázali pracovníci ve zpracovatelském průmyslu vytvořit hodnotu, která byla v porovnání s rokem 1995 více než trojnásobná. Zajímavé je ale to, že k tomu postačovalo o 8,1 % menší množství odpracova-

Růst produktivity práce v Česku mezi roky 1995 a 2013 nebyl rovnoměrný. Fakt, že se v úhrnu zvýšila o 59,7 %, byl zejména zásluhou období 1996–2008, kdy rostla v průměru o 3,6 % za rok.

obchodem, informačními a komunikačními činnostmi. Ve všech třech se produktivita práce v letech 1996–2012 (za která jsou dostupná data) zvýšila více než v úhrnu za celou ekonomiku.

vaných hodin. Produktivita práce tak ve zpracovatelském průmyslu vzrostla o 246,8 %.

Druhým odvětvím, ve kterém se zvýšila produktivita práce více než



v úhrnu za celou ekonomiku, byl velkoobchod a maloobchod s růstem o 124,3 %, třetí informační a komunikační činnosti, kde vzrostla o 63,9 %. Produktivita práce mezi rokem 1995 a 2012 narostla ve třinácti hlavních odvětvích české ekonomiky, v sedmi klesla.

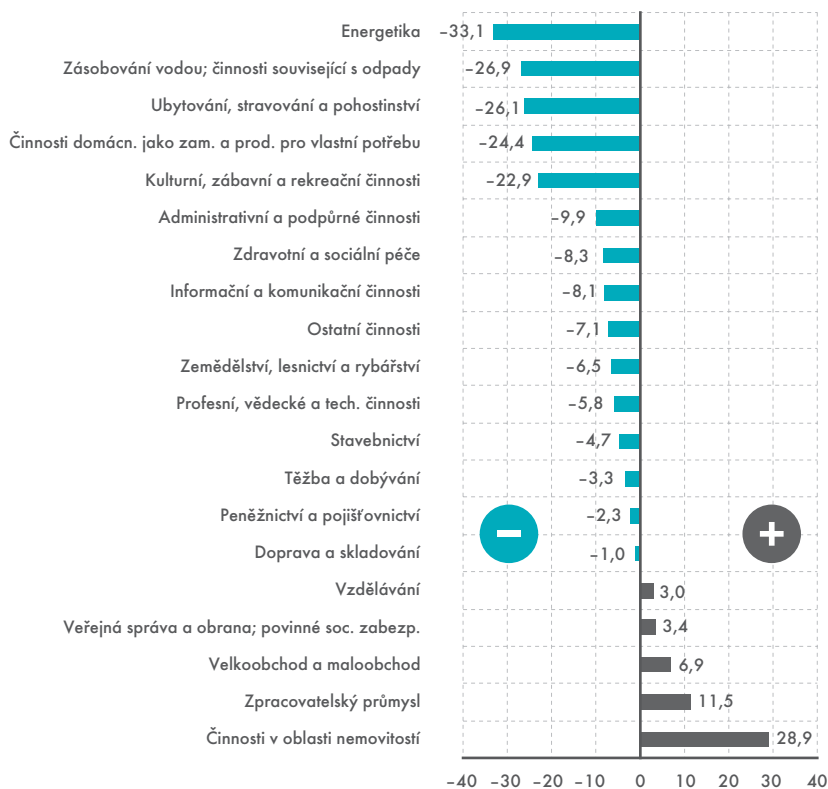
Nejhlubší pokles, téměř dvoutřetinový, zasáhl odvětví ubytování, stravování a pohostinství. Na propadu produktivity práce se podílel jak nižší výkon odvětví, tak rostoucí počet odpracovaných hodin. Nižší výkonnost měla základy v klesající poptávce po nabízených službách, k vyššímu počtu odpracovaných hodin silně přispěl charakter odvětví. Z něho totiž vyplývá, že zaměstnané osoby, například recepční, kuchaři, barmani atd. (ať se již jedná o zaměstnance nebo sebezaměstnané), musí být v zaměstnání bez ohledu na vytíženost jednotlivých zařízení, a to i ve chvíli, kdy nemají de facto nic na práci. Snaha zvyšovat kvalitu nabízených služeb ze strany zaměstnavatelů, která vedla k růstu počtu zaměstnanců, a zakládání provozoven živnostníky, se tak projevovala v nárůstu počtu odpracovaných hodin i přes klesající výkonnost odvětví.

Po roce 2008 jen stagnace

Růst produktivity práce v Česku nebyl rovnoměrný. Fakt, že se v úhrnu zvýšila o 59,7 % byl zejména zásluhou období 1996–2008, kdy produktivita práce

Změna v produktivitě práce – 2012/2008

(HPH/počet odpracovaných hodin; v cenách roku 2005, v %)



Zdroj: ČSÚ

rostla v průměru o 3,6 % za rok. V letech 2009 až 2013 se zvyšovala už jen o 0,2 % ročně a v zásadě tak stagnovala. HDP se v tomto období snižoval v průměru o 0,5 % ročně, počet odpracovaných hodin jen o 0,1 p. b. více. Redukce počtu odpracovaných hodin tedy nebyla tak silná, aby dokázala produktivitu práce i v těchto nepříznivých letech

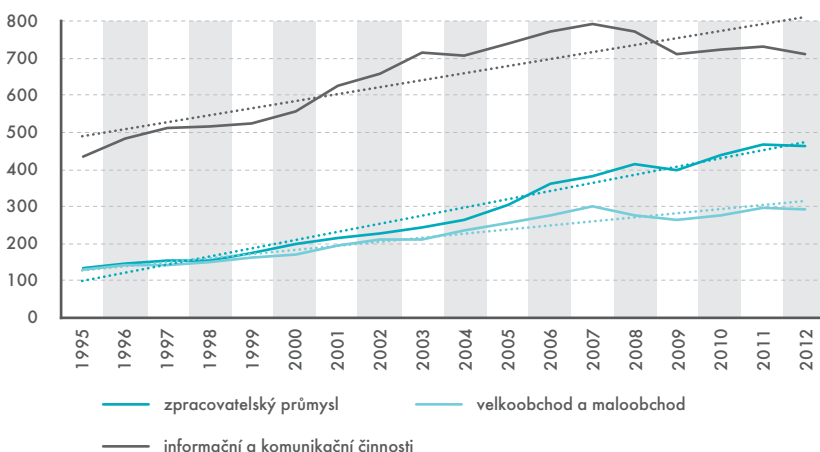
opět akcelarovat. Opakovala se tak situace z let 1997 a 1998, období postiženého recesí, kterou zapříčinily dopady měnové krize. Tehdy však produktivita práce stagnovala pouze dva roky. V roce 2013 nerostla již pátým rokem.

Jak vyplývá z dostupných údajů za roky 2009–2012, produktivita práce výrazněji narostla jen ve třech výkonnově nejvýznamnějších odvětvích české ekonomiky. Šlo o zpracovatelský průmysl (v úhrnu růst o 11,5 %), velkoobchod a maloobchod (o 6,9 %) a činnosti v oblasti nemovitostí (o 28,9 %), což jsou služby související zejména s pronájmem nemovitostí nebo s obchodováním s nemovitostmi. Produktivita se nesnížila ani ve dvou odvětvích, v nichž má silné zastoupení veřejný sektor. Jednalo se o veřejnou správu a obranu (v úhrnu růst o 3,4 %) a odvětví vzdělávání (o 3,0 %). Ve všech zbývajících odvětvích tuzemské ekonomiky produktivita práce v tomto čtyřletém období klesla. Z celkových dvaceti se snížila v patnácti odvětvích.

Více na <http://bit.ly/IqlyoOO>.

Produktivita práce ve vybraných odvětvích, 1995–2012

(HPH/počet odpracovaných hodin; v cenách roku 2005; v Kč)



Pozn.: Proloženo lineárním trendem.

Zdroj: ČSÚ

MAKROINDIKÁTORY

STÁTNÍ FINANCE

+1,5 mld. Kč

Hospodaření státu se zlepšilo. Rozdíl mezi příjmy a výdaji státního rozpočtu vykázal za pololetí přebytek ve výši 1,5 mld. Kč oproti deficitu 31,5 mld. Kč ve stejném období 2013. Příznivý výsledek zajistil především růst příjmů rozpočtu (+7,1 % meziročně), výdaje stouply o 1,1 %.

SPOTŘEBITELSKÁ INFLACE

+0,0 %

Ceny pro spotřebitele v červnu nevzrostly. Jejich meziměsíční stagnaci ovlivnil pokles cen řady potravin. Meziroční nulový výsledek inflace způsobilo zlevnění související se základními životními potřebami (potraviny, bydlení a energie) a klesly i ceny bytového vybavení a telekomunikačních služeb.

MÍRA NEZAMĚŠTNANOSTI

6,3 %

Obecná míra nezaměstnanosti je v ČR čtvrtá nejnižší v EU28. Podle květnových dat Eurostatu činil počet nezaměstnaných osob ve věkové kategorii 15–74 let 6,3 %, zatímco za EU28 to bylo 10,3 %. Méně nezaměstnaných než ČR má v Unii jen Rakousko (4,7 %), Německo (5,1 %) a Malta (5,7 %). ČSÚ uvádí i míru nezaměstnanosti osob ve věkové kategorii 15–64 let, která v květnu klesla na 6,4 % ze 7,1 % ve stejném měsíci 2013.

HRUBÝ DOMÁCÍ PRODUKT

+2,9 %

Výkonnost české ekonomiky stoupla v 1. čtvrtletí 2014 více, než ukázaly předchozí odhady. HDP očištěný o cenové, kalendářní a sezónní vlivy vzrostl meziročně o 2,9 %, proti poslednímu čtvrtletí 2013 byl vyšší o 0,8 %.

Příznivý obrat v 1. čtvrtletí

Domácnosti ve velké většině zemí EU28 vydaly na spotřebu v letošním 1. čtvrtletí reálně o dost více než loni.

Drahomíra Dubská, vedoucí oddělení svodných analýz

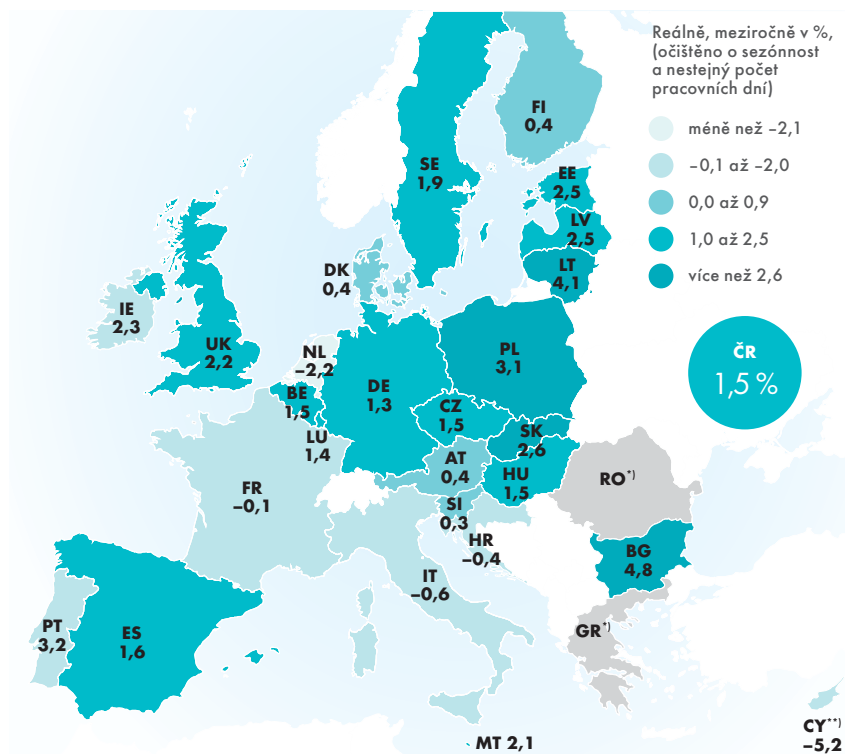
Už jen čtyři země EU vykázaly letos podle dat za 1. čtvrtletí pokles výdajů svých domácností na konečnou spotřebu ve srovnání se stejným obdobím roku 2013. Plyne to z údajů celkového vzorku zemí, za které Eurostat disponuje aktuálními daty, tedy 23 států z celkem 28 zemí Unie. Přitom v posledním čtvrtletí roku 2012 šetřily domácnosti na výdajích velice významně, když jejich meziroční pokles zaznamenalo patnáct zemí z EU28, tedy více než polovina.

Příznivý obrat v 1. čtvrtletí 2014 byl patrný nejvíce v Bulharsku, kde proti předchozím čtyřem kvartálům s meziročními poklesy stouply výdaje domácností o 4,8 % (přitom bulharský HDP vzrostl jen o 1,2 %). Výdaje domácností dále významně posílily v Polsku s po-

stupným růstem dynamiky po celý loňský rok až na +3,1 % v letošním 1. čtvrtletí, ale i na Slovensku (+2,6 %). České domácnosti spotřebovaly o 1,5 % zboží a služeb reálně více oproti slabému loňskému 1. čtvrtletí (-1,7 %). To navazovalo na poslední kvartál 2012, v němž spotřeba českých domácností klesla nejvíce od roku 1997.

Kromě posilování spotřeby domácností, patrné především v zemích střední a východní Evropy, je druhým významným rysem nedávného vývoje postupná ztráta tempa růstu výdajů domácností většiny skandinávských zemí. Prudce poklesla jejich spotřeba také v Nizozemsku. Kromě této země snížily meziročně své výdaje i domácnosti ve Francii, Itálii a Chorvatsku.

Výdaje domácností na konečnou spotřebu v 1. čtvrtletí 2014



¹⁾ Pozn.: Data nejsou k dispozici, ²⁾ Pozn.: Data jsou uvedena za 3. čtvrtletí 2013.

Zdroj: Eurostat (k 3. 7. 2014)

**22****Zemědělství
v roce 2013**

Prvovýrobci zaznamenali druhý nejlepší hospodářský výsledek od roku 1998.

24**Snížil se podíl
orné půdy,
zlepšila se
užitkovost**

Česko přestalo být soběstačné v živočišné výrobě.

27**V čem je české
zemědělství jiné?**

Struktura českého zemědělství v evropském kontextu.

28**Agrocenzus 2020
odstartován**

Zásadní bude propojení administrativních dat do „jádrového“ dotazníku cenzu.

ZEMĚDĚLSTVÍ

Zemědělství v roce 2013

Podle předběžných výsledků dosáhl podnikatelský důchod zemědělských prvovýrobců v loňském roce hodnoty 16,7 mld. Kč. Od roku 1998, kdy se začal souhrnný zemědělský účet v ČSÚ sestavovat, se jedná o druhý nejlepší hospodářský výsledek.

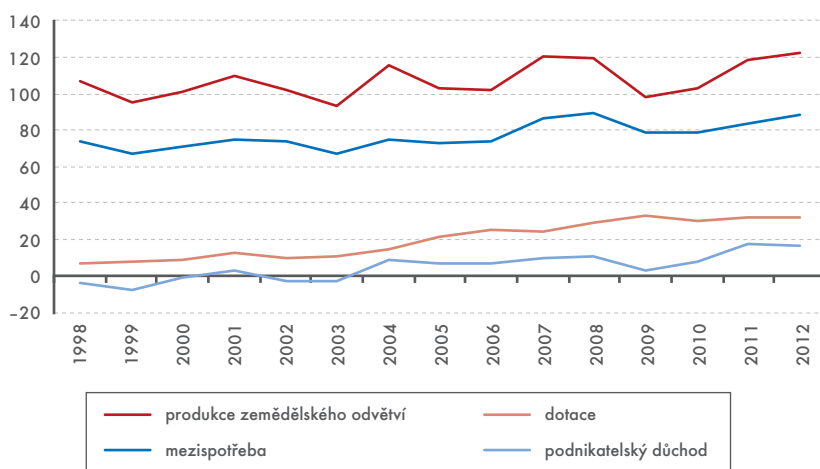
Věra Příkrylová, Hana Gregorová, oddělení statistiky zemědělství a lesnictví

Lépe než vloni si zemědělci vedli pouze v roce 2011, kdy dosáhli rekordního zisku 17,4 mld. Kč. Hodnoty tohoto ukazatele však nebyly vždy kladné. V plusových číslech se ustálily až po vstupu České republiky do Evropské unie v roce 2004. Výjimkou v období před vstupem byl pouze rok 2001, který díky výraznému navýšení produkce obilovin a prasat vybojuje ze zástupu záporných čísel.

Vyšší úroda, růst cen a odliv pracovní síly

Meziroční růst produkce zemědělského odvětví v roce 2013 byl zapříčiněn nejen vyšší úrodou pšenice, žita, řepky a ovoce, ale i růstem cen krmných plodin, zeleniny a brambor. U produkce živočišné lze zaznamenat navýšení výroby vajec a prasat a nárůst cen za skot a drůbež. Nezanedbatelnou položkou bylo také mléko, jehož výroba i nákupní cena ve sledovaném roce vzrostly, čímž došlo k na-

Vývoj výsledků zemědělství v ČR (v mld. Kč)



Zdroj: ČSÚ

výšení hodnoty produkce této komodity o 9,2 %. Další rostoucí položkou souhrnného zemědělského účtu byla produkce zemědělských služeb, jejichž hodnota se meziročně zvýšila o 14,3 %.

Na druhé straně došlo i k nárůstu mezispotřeby (o 5,5 %), která výši hos-

podářského výsledku naopak snižuje. Ve struktuře mezispotřeby zaujímaly největší podíl krmiva (36,8 %), energie (16,1 %), ostatní výrobky a služby (13,0 %) a hnojiva (7,3 %).

Proti roku 2012 došlo i přes stagnaci počtu pracovních sil v zemědělství ke zvýšení náhrad zaměstnancům o 2,7 %. Z dlouhodobého hlediska však dochází k neustálému pozvolnému odlivu pracovní síly z odvětví. Hlavními důvody jsou snižování stavů hospodářských zvířat a stále se rozvíjející rostlinná výroba, kde lze lidskou práci nahradit stroji.

Posledním zmíněným, ale neméně důležitým segmentem hospodářského výsledku, jsou vyplacené dotace. Odhad pro rok 2013 činil 32,1 mld. Kč.

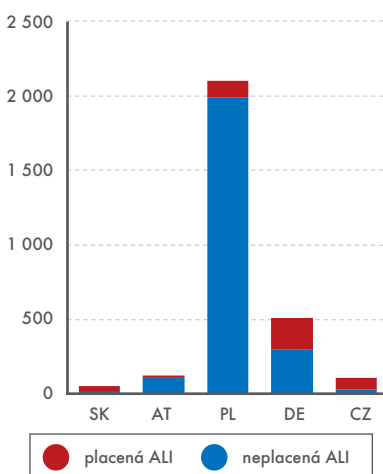
Na zisky měly vliv dotace

Ziskovost českého zemědělství byla a je z velké části ovlivněna národními a zejména evropskými dotacemi. V přepočtu na obhospodařovanou zemědělskou půdu získali v roce

PRACOVNÍ SÍLA

Vstup pracovní síly do zemědělství (Agricultural Labour Input – ALI) se měří v ročních pracovních jednotkách (Annual Work Unit – AWU), čímž se zohlední práce na částečný úvazek či sezónní práce. Jelikož je AWU ekvivalentem zaměstnanosti na plný úvazek, může mít každý stát stanovený pro jednu AWU jiný počet odpracovaných hodin. V České republice platí Eurostatem doporučená hodnota: 1 AWU = 1 800 hodin. Zemědělství je dále specifické svým rozdělením pracovní síly na placenou a neplacenou, která zahrnuje vlastníky podniků a neplacené rodinné příslušníky.

Pracovní síla v roce 2013 ve vybraných zemích (tis. AWU)



Zdroj: Eurostat

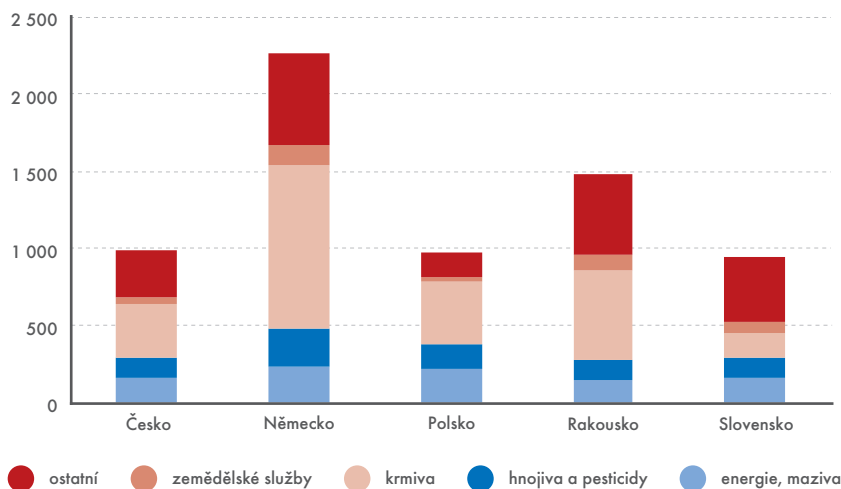


2012 čeští zemědělci 363,5 euro na hektar. Tato částka byla vysoce překonána Řeckem (756,7), Finskem (976,0) a Maltou (1 743,6). Proti-pólem byly Litva (131,1), Lotyšsko (143,0) či Bulharsko (143,8). Co se sousedních států týká, Česká republika předběhla Polsko – 269,0 euro na hektar a Slovensko (302,4), výše dotací však nestačila na Rakousko (639,5) ani Německo (439,2).

Mezispotřeba na hektar obhospodařované zemědělské půdy dosáhla v Česku v roce 2012 hodnoty 994,9 euro na hektar. Ze sousedních států podobnou částku vykázalo Polsko (976,3) a Slovensko (943,6), naproti tomu Rakousko (1 480,9) a Německo (2 263,0) nás převyšovaly. Nejvyšší čísla však můžeme zaznamenat u Nizozemska (9 688,0), Malty (6 195,8) a Belgie (4 601,7).

Zajímavé je i porovnání poměrů mezispotřeby na produkci zemědělského odvětví. Zatímco v Česku, Belgii, Německu, Lucembursku, Irsku a Švédsku se hodnoty pohybují kolem

Mezispotřeba na hektar obhospodařované zemědělské půdy (eur/ha) v roce 2012



Zdroj: Eurostat

72 až 73 %, Itálie byla schopna stlačit mezispotřebu až na úroveň 46,5 %. Do 50 % se vešli také Španělé, Řekové či Maltané

Česko patří spolu se Slovenskem k jediným zemím Evropské unie, ve kterých se podíl neplacené pracovní

síly na pracovní síle celkem pohybuje pod 50 %. Podle předběžných výsledků se u nás v roce 2013 k neplaceným řadilo 24,4 % pracovníků, což představovalo nejnižší hodnotu v Unii.

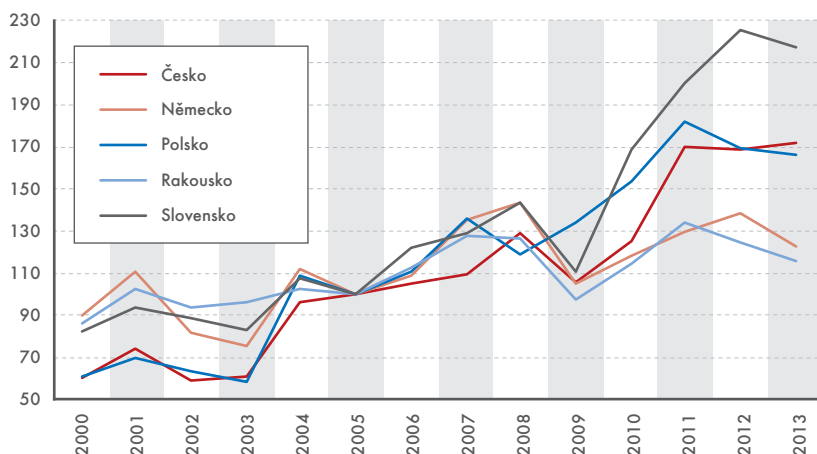
Hned za Českem se umístilo Slovensko (26,4 %) a Estonsko (51,8 %). Naopak nejvyšších podílů dosáhly Polsko (94,6 %), Chorvatsko (93,0 %) a Irsko (92,3 %), přičemž průměr EU28 činil 76,8 %.

Zajímavý je i vývoj celkové pracovní síly v zemědělství. Od roku 2000 došlo k nejvýraznějšímu poklesu ALI na Slovensku (-62,2 %) a v Estonsku (-61,5 %). V Polsku, Lucembursku, ve Velké Británii a na Kypru se propad pohyboval od 14 % do 16 %, zatímco Irsko a Malta byly jedinými státy, kde počet přepočtených pracovníků nepatrně vzrostl. V Česku došlo ve sledovaném období ke snížení hodnoty ukazatele o 36,4 %.

Za pozornost určitě stojí pohled na podíl hrubé přidané hodnoty za zemědělství na hrubém domácím produktu za celou ekonomiku. V Česku i ve všech sousedních státech vykazuje klesající tendenci, výše podílů se však značně liší.

Při porovnání vývoje mezi lety 2000 a 2011 se hodnoty podílů jednotlivých zemí měnily následovně: Německo z 0,9 % na 0,6 %, Rakousko ze 1,3 % na 1,1 %, Česko z 2,5 % na 1,4 %, Slovensko z 3,2 % na 2,3 % a nakonec Polsko ze 4,0 % na 3,2 %.

Indikátor A (2005 = 100)



Zdroj: Eurostat

INDIKÁTOR A

Srovnání úrovně zemědělství v jednotlivých státech lze provést pomocí indikátoru A, neboli indexu reálného důchodu z faktorů v zemědělství na roční pracovní jednotku (AWU). Indikátor A může být publikován buď jako meziroční index, nebo index vztažený k základnímu roku. Eurostat v tomto případě bere za základní rok 2005. Pro ukazatel 2005 = 100 lze v časové řadě od roku 2000 u států přistupujících do EU v roce 2004 vypočítat prudký nárůst hodnot indikátoru A. V České republice ze 60,0 na 172,2 v roce 2013, v Polsku ze 60,9 na 166,1, na Slovensku z 82,4 na 217,1. U starších členských států sice také docházelo ke zvyšování hodnoty indexu, avšak ne k tak výraznému – v Německu z 90,0 na 122,8 a v Rakousku z 86,0 na 116,0.

Snížil se podíl orné půdy, zlepšila se užitkovost

Od začátku 90. let došlo v rostlinné a živočišné výrobě k velkým změnám. Ubylo orné půdy a snížila se druhová rozmanitost zemědělských plodin. Přestože se zvýšila užitkovost, nejsme v živočišné výrobě soběstační.

Dagmar Lhotská, Markéta Fiedlerová, oddělení statistiky zemědělství a lesnictví

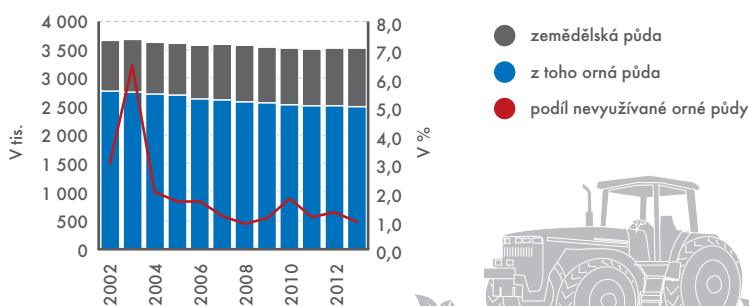
Za posledních deset let se výměra obhospodařované zemědělské půdy snížila o čtyři procenta. V loňském roce bylo evidováno 3 521 tis. ha s meziročním snížením o 4 889 ha. Každý den v roce 2013 tedy ubylo 13,4 hektarů obhospodařované zemědělské půdy.

V rámci zemědělské půdy má největší podíl orná půda (71,0 %) a trvalé travní porosty (27,7 %). Zbývající část půdy tvoří ovocné sady, vinice, chmelnice a zahrady (1,3 %). Nejrychleji ubývá orná půda. V posledním desetiletí se její výměra snížila o 9,0 %. Na úkor orné půdy roste plocha trvalých travních porostů, což je v zemědělsky méně příznivých lokalitách žádoucí změna podporovaná dotační politikou státu. Negativním trendem je ovšem zabírání kvalitní půdy pro environmentálně nepříznivé využití. Největší nárůst zastavěných a ostatních ploch na úkor orné půdy byl zaznamenán ve Středočeském kraji, zejména v okolí Prahy, a kraji Zlínském.

Změny ve struktuře zemědělských plodin

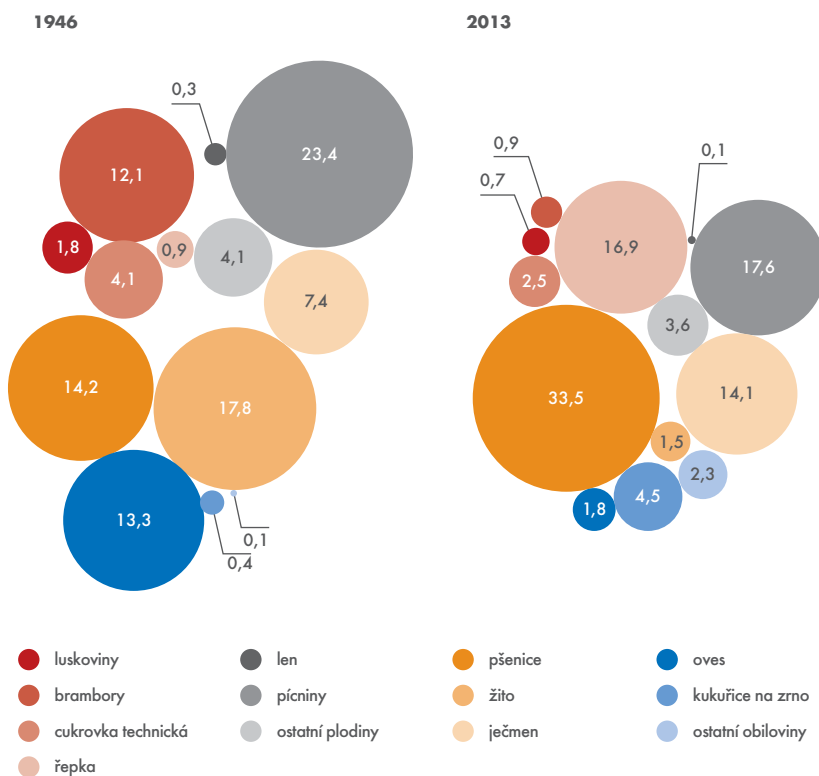
Ve struktuře pěstovaných zemědělských plodin dochází z dlouhodobého hlediska k významným změnám. Mění se druhové zastoupení a podíl na osevních plochách. Stejně jako v poválečném období zaujímají největší část obiloviny. V roce 1946 se pěstovaly na 53,1 % osevních ploch a zastoupeny byly všechny hlavní druhy s převahou žita a významným postavením ova. V roce 2013 se na více než 80 % osevních ploch obilovin pěstovala pouze pšenice a ječmen. Tyto obiloviny spolu

Obhospodařovaná zemědělská půda v období 2002–2013 (v ha)



Zdroj: ČSÚ

Struktura osevních ploch v roce 1946 a 2013 (v %)



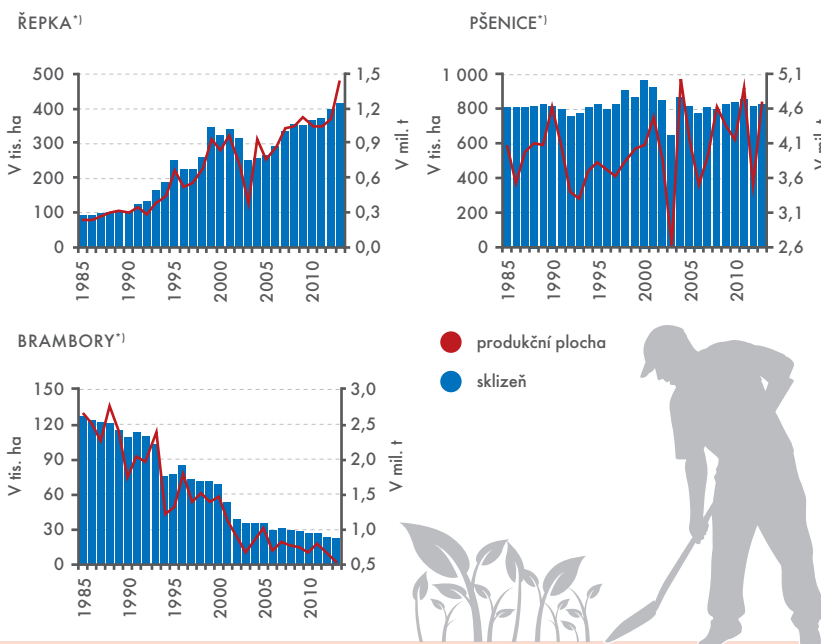
Zdroj: ČSÚ



s řepkou a kukuřicí na zeleno potom zabíraly téměř tři čtvrtiny všech ose-
tých ploch, což svědčí o snižování dru-
hové rozmanitosti na našich polích. Zásadní propad zaznamenaly plochy
okopanin, cukrovky a brambor, snížila
se také výměra luskovin. Naopak vý-
měra řepky byla v první polovině minu-
lého století bezvýznamná, představo-
vala necelé procento ze všech ose-
tých ploch, v současné době se pěstuje už
na téměř šestině ose-
tých půdy. Pícniny
pěstované na orné půdě zahrnují bez-
mála 20 % osevních ploch. Jejich vý-
měra souvisí především se stavy pře-
žvýkavců. Nejvíce pícnin se pěstovalo
v 80. letech, poté s klesajícími stavy
skotu se jejich výměra snižovala. V po-
sledním období dochází k mírnému
nárůstu plochy s významným podílem
kukuřice, která se využívá jako biomasa
k energetickým účelům.

Pšenice je jednou z rozhodujících
roslinných komodit a profiluje rostlin-
nou výrobu ve většině členských zemí
Evropské unie. V Česku je výměra pše-
nice v posledních letech stabilní s vý-
kyvy v desítkách tisíc hektarů. Změny
v objemu produkce jsou z dlouhodo-
bého hlediska ovlivněné především
průběhem počasí v daném roce. V roce
2013 se pěstovala pšenice na 829 tis. ha
a úroda dosáhla 4 701 tis. tun. Rozho-
dujícími producenty v EU jsou Francie,
Německo a Velká Británie. V Česku
se výnosy pšenice pohybují kolem ev-

Rostlinná výroba v období 1985–2013, vybrané komodity



ropského průměru – v roce 2013 se
z hektaru sklídilo 5,67 tun. Největších
výnosů pšenice dosáhlo Nizozemsko –
8,72 tun na hektar.

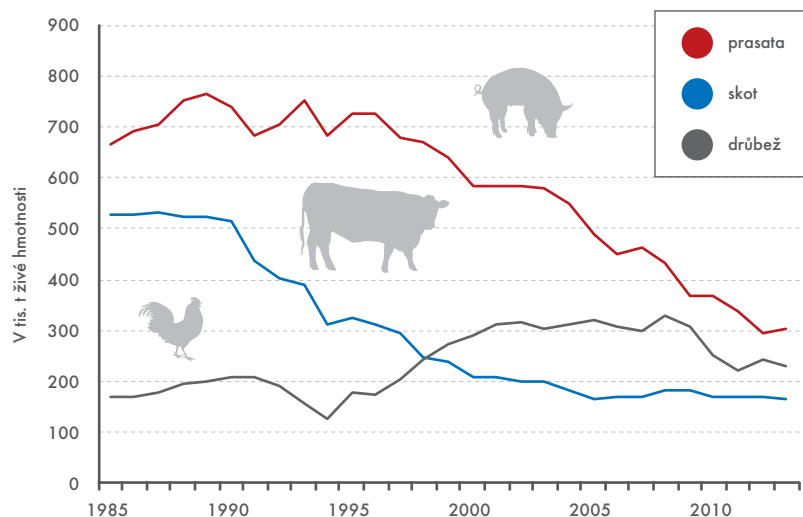
Se sklizní řepky se řadíme k evropské špičce

Mezi naše významné a ekonomicky
úspěšné plodiny patří v posledním de-
setiletí řepka. Řepka je plodinou s po-
měrně stálou produkcí. Její ener-
getické využití zajišťuje pěstitelům dobrý
odbyt. V roce 2013 se řepka pěstovala
na rekordní výměře přesahující čtyři
sta tisíc hektarů. Mezi největší produ-
centy této plodiny v rámci Evropské
unie patří Německo, Francie, Polsko
a Velká Británie. Se sklizní 1 443 tis.
tun se řadíme na páté místo v EU. Nej-
vyšší výnosy jsou dosahovány v Nizo-
zemsku, Belgii a v Německu (okolo
čtyř tun z hektaru), výnos 3,45 tun
z hektaru v Česku je mírně nad evrop-
ským průměrem.

V Česku pokračuje trend snižování
produkční plochy brambor spojený
s propadem sklizně této tradiční plo-
diny z původních 2,4 mil. tun v roce
1993 na pouhých 536 tis. tun v roce
2013. K poklesu docházelo již od první
poloviny 90. let a další výrazné snížení
se uskutečnilo po roce 2004. Největ-
šími pěstiteli brambor v Evropě jsou
Německo, Francie, Nizozemsko a Pol-
sko. Nejvyšších výnosů (kolem 44 tun
z hektaru) dosahují v Belgii, Francii
a Nizozemsku. Naše výnosy jsou pod
průměrem Unie, vloni dosáhly 23,12
tun z hektaru.

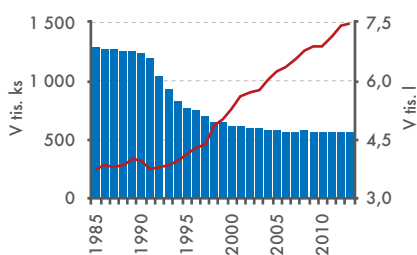
V současné době mají velký význam
statistiky zaměřené na agro-environ-
mentální ukazatele. Ty především sledují
spotřebu látek, které zatěžují
životní prostředí, tj. např. spotřebu pří-
pravků na ochranu rostlin, pesticidů,

Produkce jatečných zvířat v období 1985–2013



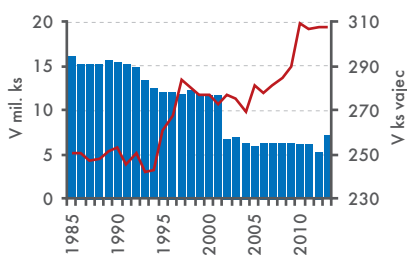
Zdroj: ČSÚ

Živočišná výroba v období 1985–2013

STAVY KRAV A DOJIVOST¹⁾

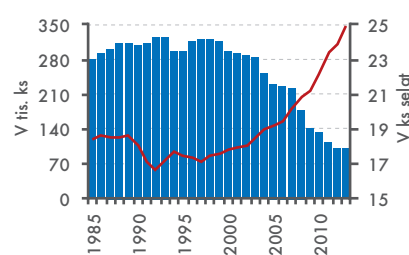
- stav krav
- průměrná roční dojivost 1 krávy

¹⁾ Pozn.: Od roku 2002 pouze zemědělský sektor

STAVY SLEPIC A SNÁŠKA¹⁾

- stavy slepic
- průměrná roční snáška 1 slepice

¹⁾ Pozn.: Od roku 2002 pouze zemědělský sektor; od roku 2010 pouze snáška nosnic

STAVY PRASNIC A ODCHOV SELAT¹⁾

- stavy prasnic
- odchovaná selata na 1 prasnici

¹⁾ Pozn.: Od roku 2002 pouze zemědělský sektor



Zdroj: ČSÚ

herbicidů a fungicidů. Za posledních 13 let vzrostla spotřeba těchto látek v Česku asi o třetinu na 5 490 tun. Za stejné období se téměř o polovinu zvýšila také spotřeba minerálních hnojiv. V roce 2013 zemědělci aplikovali na hektar zemědělské půdy 113 kg živin z minerálních hnojiv. Ve srovnání s ostatními státy EU je spotřeba v Česku průměrná. Mezi státy s nejvyšší spotřebou minerálních hnojiv patří Irsko, Nizozemsko, Slovinsko a Velká Británie (220–450 kg/ha). Naopak nejnižší spotřebu mají Rumunsko, Lotyšsko a Bulharsko (50–70 kg/ha).

Spotřebujeme více než vyrobíme

Současná živočišná výroba zásobuje Česko vepřovým masem z 55 %, zbývající množství se musí dovážet ze zahraničí. Vyroběné drůbeží maso stačí krýt spotřebu přibližně ze čtyř pětín. V hovězím masu jsme soběstační a dokonce ho až z 30 % vyvážíme, stejně jako jednu čtvrtinu mléka. K uspokojení spotřeby vajec je nutné jich přibližně deset procent dovážet. Odpověď na otázku „Co způsobilo takové rozdíly v soběstačnosti současné živočišné výroby?“ naznačují výsledky statistických šetření.

Za posledních 25 let klesly stavy chovaných zvířat. Stavy skotu se snížily na 40 %, prasat na 35 % a drůbeže na 75 %.

Změnilo se i množství živočišných produktů nutných k uspokojení domácí spotřeby. Ve srovnání s obdobím před čtvrt stoletím konzumujeme přibližně jednu třetinu hovězího masa. Naopak drůbežího jíme 2,5krát více. Spotřeba vepřového masa a mléka se dlouhodobě drží na zhruba stejné úrovni. Výrazně poklesla i spotřeba vajec.

Kvalitativní posun v živočišné výrobě

Zlepšování genetického potenciálu zvířat, zavádění nových technologií ustájení a krmení, které lépe respektují welfare zvířat, a dostupnější krmné komponenty, způsobily výrazné zlepšení užitkových vlastností (dojivosti, snášky a produkce masa).

Se snižujícími se stavy skotu a krav klesala výroba jatečných zvířat, ale zlepšovala se mléčná užitkovost. K nejdramatičtějším poklesům stavů krav došlo v 90. letech a hned od jejich počátku se strmě zvedala dojivost v důsledku dovozu geneticky hodnotných zvířat. Průměrná roční dojivost 7 443 litrů na krávu řadí Česko v současné době do první desítky v Unii za státy jako např. Dánsko, Nizozemsko, Velká Británie, Finsko, Španělsko, ale například před Německo.

V chovu prasat byla situace odlišná. Pokles výroby jatečných prasat začal o něco později a pozvol-

něji. Stavy prasnic se držely na stejné úrovni až do konce 90. let. Jejich schopnost zajistit dostatečný počet selat se příliš nezlepšovala. Jelikož chovy nestačily konkurovat zahraničí, byly postupně omezeny, nebo ukončily svoji činnost. Spirála snižování stavů prasnic a prasat, dovozu vepřového masa i selat se tak roztočila. V roce 2012 klesl počet prasnic pod limitní hranici 100 tis. kusů, zachovaly se jen chovy s dobrou užitkovostí. Díky jim a investicím do zlepšených technologií se během uplynulých deseti let zvýšil počet odchovaných selat na prasnici a rok ze 17 na 25 a pomalu se tak přibližujeme k dobré evropské úrovni.

Pokles stavů se nevyhnul ani drůbeži, i když ne tak razantně jako u prasat nebo skotu, a to jen díky rostoucí oblíbenosti drůbežího masa.

Výroba jatečných kuřat se dokonce od poloviny 90. let po zhruba 15 let zvyšovala. K největšímu nárůstu průměrné snášky vajec došlo v první polovině 90. let z důvodu větší dostupnosti kvalitních krmných komponentů. Další, tentokrát zdánlivé, zvýšení snášky bylo zaznamenáno ve statistice od roku 2010, kdy se začala sledovat pouze snáška slepic určených k produkci konzumních vajec. S průměrnou snáškou 308 vajec za rok se nosnice přibližují ke svému biologickému limitu. ■



V čem je české zemědělství jiné?

Výsledky dosud provedených strukturálních zemědělských šetření ukazují, ve kterých aspektech se Česko odlišuje od ostatních států Evropské unie. Některé rozdíly jsou opravdu výrazné.

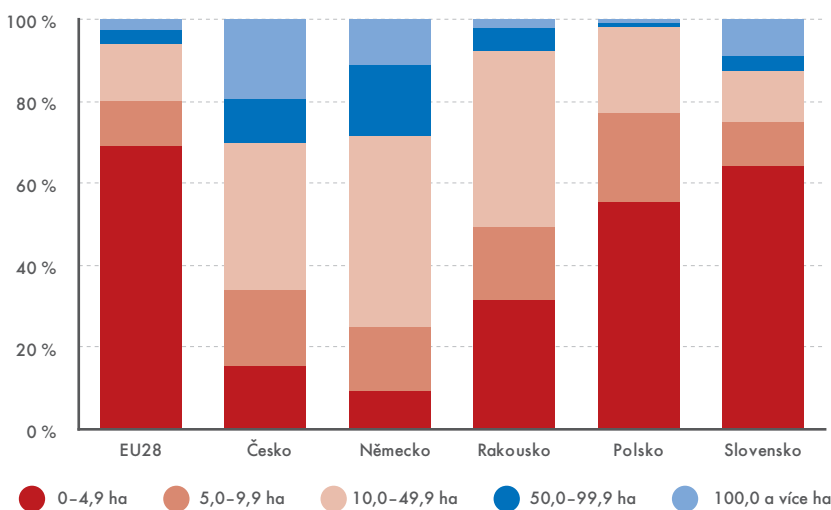
Marcela Mácová, oddělení statistiky zemědělství a lesnictví

Prvním takovým rozdílem je průměrná velikost zemědělského subjektu. V roce 2010 dosahovala v Česku 152 ha na subjekt, zatímco průměr v EU28 je pouhých 14 ha na subjekt. S velkým odstupem následují státy Velká Británie (90 ha) a Slovensko (77 ha). S tím souvisí i zastoupení subjektů ve velikostních kategoriích – nad 100 ha výměry spadá 19,3 %, zatímco v EU28 je to jen 2,7 % subjektů. Naproti tomu do kategorie do pěti hektarů výměry je v Česku zařazeno jen 15,4 % subjektů oproti unijnímu 69,2 %.

Pokles počtu subjektů a zvyšování jejich průměrné výměry je v českém i unijním zemědělství jedním z nejvýraznějších trendů posledních deseti let. V Česku se průměrná výměra subjektu v období 2000–2010 zvýšila ze 136 ha na subjekt na 152 ha na subjekt.

Pro české zemědělství je také typický vysoký stupeň využívání pronajaté půdy. I když podíl vlastní půdy

Zastoupení zemědělských subjektů ve velikostních třídách



Zdroj: ČSÚ

v zemědělských subjektech postupně roste (ze 7,6 % v roce 2000 na 22,0 % v roce 2010), nižší podíl než Česko vykazuje pouze Slovensko (pouhých 11,9 %). Unijní průměr činí 51,7 %. Po-

díl pronajaté půdy přitom roste s velikostí zemědělského subjektu.

Vyšší podíl právnických osob

Dalším charakteristickým rysem českého zemědělství je vysoké zastoupení subjektů právnických osob: po Francii (29,2 %) jsme s 13,5 % na druhém místě. Unijní průměr jsou přitom pouhá tři procenta. Z toho vyplývá i fakt, že Česko má nejmenší podíl rodinných pracovníků na celkovém počtu pracujících, a to 32,4 % ve srovnání s unijním průměrem 92,3 %.

S velikostí zemědělských subjektů souvisí i objem pracovní síly na jeden subjekt, kde s 5,8 osoby na subjekt opět zaujímáme první místo, přičemž unijní průměr je 2,1 osoby na subjekt. Naopak, co se týká objemu pracovní síly na plochu obhospoda-

HISTORIE STRUKTURÁLNÍCH ZEMĚDĚLSKÝCH ŠETŘENÍ

- 1846: V Belgii byl proveden první zemědělský cenzus na území dnešní EU.
- 1902: První sčítání zemědělských podniků v českých zemích pořádané Císařsko-královskou centrální komisí pro statistiku.
- 1930: Sčítání zemědělských podniků organizované Mezinárodním ústavem pro zemědělství.
- 1950: Od této doby se v desetiletých intervalech koná šetření organizace OSN pro výživu a zemědělství (tehdejší Československo se jich neúčastní).
- 1970: Od tohoto roku se na organizaci strukturálních šetření podílí Eurostat.
- 1995: Mimořádné zjišťování, kterým se ČR znovu zapojila do systému strukturálních šetření.
- 2000: Od tohoto roku jsou v Česku organizována šetření podle evropsko-unijní metodiky.
- 2013: V ČR se uskutečnilo poslední strukturální šetření v zemědělství.

řované půdy, obsadilo Česko celkové 24. místo s hodnotou 3,8 osoby na 100 ha zemědělské půdy (unijní průměr je 14,5 osoby). Celoevropským trendem je snižování počtu pracujících v zemědělství.

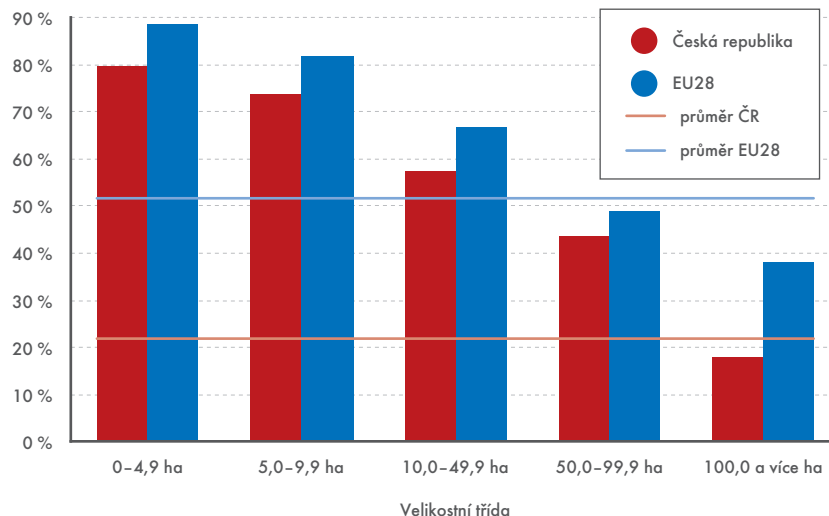
Co se týká věkové struktury pracovníků, byla na úrovni Evropské unie zatím analyzována pouze data týkající se vedoucích pracovníků. Podíl mladých farmářů do 35 let se postupně zvyšuje, avšak stále více než 50 % zemědělských subjektů řídí pracovníci nad 55 let věku.

Obiloviny, skot a prasata jsou v útlumu

V posledních letech došlo na národní i evropské úrovni k poklesu výměry orné půdy ve prospěch trvalých travních porostů.

Ustupuje se také od pěstování obilovin (především žita a ječmene), a naopak rostou plochy technických plodin. Variabilitu v rámci Evropské unie vykazují například pícniny na

Podíl vlastní půdy v zemědělských subjektech podle velikostních tříd



Zdroj: ČSÚ

orné půdě, jejichž výměry se v Česku zmenšily, zatímco celoevropským trendem je jejich nárůst.

V živočišné výrobě dochází k útlumu chovu především skotu a prasat. V Česku se pokles stavů týká i drůbeže, jejíž chov v jiných státech

(Španělsko, Polsko, Rumunsko) zaznamenává expanzi.

Opačným příkladem jsou ovce, jejichž stavy u nás vzrostly při současném úbytku v jiných evropských státech (zvláště v Irsku nebo ve Španělsku).

Agrocenzus 2020 odstartován

Na posledním zasedání ředitelů zemědělských statistik členských států v Eurostatu zaznělo, že je třeba zásadně změnit zemědělskou statistiku. Ta by se měla stát v budoucnosti integrující složkou, měla by se proto převážně zaměřit na získávání a využívání administrativních údajů či se více orientovat na nové metody statistických zjišťování. Například by mohla využívat letkové a družicové snímání zemského povrchu a následně ho propojovat s pozemním průzkumem. Také v oblasti výstupů je avizován záměr na těsnější spolupráci s institucemi FAO, OECD, a to jak při sdílení, tak při prezentaci dat.

Prvním krokem k naplnění nové strategie bude revize evropské zemědělské statistické legislativy. Přípravuje se první zasedání koncepční pracovní skupiny pro partnerství, jejímž hlavním úkolem bude odstartovat tento proces přípravou nového zemědělského cenzu - Agrocenzu 2020. Zásadní změnou je požadavek na převzetí a pro-

pojení objemných administrativních dat do „jádrového“ dotazníku cenzu. Toto zadání se opírá o představu, že drtivá většina zemědělců se účastní některého z častých dotačních titulů a podává o tom informace. Statisticky šetřitelnými údaji by pak zůstaly jen veličiny o počtu, vývoji, struktuře pracovních sil, ukazatele agro-environmentálního významu a doplňkové proměnné. Od Agrocenzu 2020 by se měl odvíjet i zbrusu nový systém produkčních zemědělských statistik, mezilehlých specializovaných cenzů apod. I pro tyto oblasti je však nezbytné vytvořit nové legislativní předpoklady, a to nejen na straně statistiky, ale souběžně i na straně složkových předpisů, např. pro již existující evropský informační zdroj FADN - Farm Accountancy Data Network.

Plány a záměry související s přípravou nové strategie jsou smělé a rozsáhlé, nicméně realitou současnosti zůstává rovněž deklarovaná potřeba a význam stávajících zemědělských statistik. Faktem je, že v sou-

časnosti kulminuje příprava a schvalování nového programovacího období v rámci Společné zemědělské statistiky EU (CAP) na období 2015-2020. Eurostatem i národními institucemi jsou již netrpělivě očekávány výsledky pravidelných zemědělských statistických zjišťování.



JIŘÍ HRBEK

ředitel odboru statistiky zemědělství, lesnictví a životního prostředí

JEDINÁ STATISTICKÁ KNIHOVNA V ČR

Po 8.00–17.00
Út 9.00–12.00 13.00–15.00
St 8.00–17.00
Čt 9.00–12.00 13.00–15.00
Pá 9.00–12.00



STATISTICKÁ KNIHOVNA

library.czso.cz



Na padesátém 81, 100 82 Praha 10

Délku našeho života určuje vzdělání

Demografka a vysokoškolská profesorka Jitka Rychtaříková, jejíž jméno je spojeno s katedrou demografie a geodemografie Přírodovědecké fakulty UK, se právě vrátila z 12. evropské populační konference v Budapešti. Zorganizovala ji Evropská asociace pro populační studia, takže bylo o čem povídat.

Alena Géblová, vedoucí redaktorka

Ve výzkumu se mimo jiné zabýváte problematikou úmrtnosti a délky života. S tím zřejmě souvisel i váš příspěvek na konferenci.

Na základě dat Eurostatu jsme prezentovali skutečnost, že patříme k zemím v Evropě, kde jsou z hlediska vzdělání jedny z největších rozdílů v úrovni úmrtnosti. Velmi krátkou naději dožití ve věku 30 let mají v České republice osoby se základním vzděláním, a to i v porovnání s populacemi stejného vzdělání v Maďarsku, Bulharsku nebo Estonsku, kde je však celková úroveň úmrtnosti vyšší. Proto jsme se v našem příspěvku dále zaměřili na analýzu vztahu mezi vzděláním a odvrátitelnými příčinami úmrtí v České republice pomocí korespondenční analýzy. Zjistili jsme, že úmrtnost mužů i žen se základním vzděláním je relativně častější na příčiny, které souvisejí s nezdravým životním stylem nebo méně efektivním využíváním lékařské péče. Naopak úmrtnost vysokoškoláků byla častěji asociována se skupinou tzv. neodvrátitelných příčin smrti.

Zaznamenala jste nějakou studii o situaci porodnosti v Evropě?

Z čistě demografického úhlu pohledu, tedy věk, pořadí, legitimita a podobně, ne. Byly tam příspěvky spíše kontextuálně, respektive sociologicky laděné, které řešily řadu aspektů, například gender, nejistotu, bezdětnost, harmonizaci profesního a rodinného života. Dnes se hlavně zkoumá otázka, jaké mají lidé záměry mít další dítě a zda se jim to splnilo. Z výsledků vyplývá, že lidé v západní a severní Evropě si rodičovství nejen plánují, ale také do-

sahují plánovaného počtu dětí. Tím pádem je v těchto zemích také vyšší úroveň plodnosti. Kdežto ve střední a východní Evropě hovoří lidé o nena- plněných záměrech.

V Evropě panuje takové jednoduché schéma, že státy, kde je větší zaměstnanost žen, mají vyšší úroveň plodnosti oproti těm, které mají zaměstnanost žen nižší. Je to pravda?

Ale to platí jen pro západní, severní a jižní Evropu. Pro střední Evropu už to neplatí stejně jako to, že čím vyšší věk rodiček, tím více mají dětí. To jsou paradoxy oproti minulosti. Ve střední a východní Evropě platí, že ženy jsou častěji ekonomicky aktivní a děti průměrně rodí v nižším věku. Ale jejich celkový počet dětí je nižší.

S čím to souvisí?

Řekla bych, že hlavně s podporou státu týkající se dostupných předškolních zařízení. Na konferenci se také hodně srovnávaly částečné úvazky, zkrátka se hovořilo o sladování pracovního a rodinného života. Překvapilo mě, že pánové hodně podporovali genderovou rovnost.

Jak byste vysvětlila laikovi rozdíl mezi demografií a sociologií?

Demografie svým pojetím více pracuje s matematicko-statistickými metodami a daty, počínaje sběrem dat, zpracováním a jejich analýzou. Často se opírá o tzv. tvrdá data na celostátní úrovni. Sociologie zásadně pracuje s výběrovými šetřeními, která mají své specifické metody sběru i interpretace. Zabývá se vybranými aspekty společ-

nosti, kdežto demografie se v první řadě orientuje na úmrtnost, plodnost, sňatečnost, rozvodovost, migraci, potratovost a také na struktury obyvatelstva. To jsou její hlavní témata, ke kterým pak přidává další, které tyto procesy ovlivňují.

Na vernisáži demografické výstavy Lidé v proměnách času (pozn. red.: více na <http://bit.ly/1iXDu7F>) jste se zmínila o tom, že existují demografické mýty. Mohla byste uvést nějaké konkrétní příklady?

První mýtus je, že vysokoškoláci jsou liberální lidé, kteří jsou průkopníky nových trendů ve společnosti například v otázce sňatečnosti nebo rozvodovosti. Tedy, že spíše neuzavírají sňatky, hodně se rozvádějí a mají děti mimo manželství. Jenže to není pravda. Zejména u nás jsou vysokoškoláci velmi konzervativní. Mezi dětmi narozenými mimo manželství mají nejmenší podíl, oproti ostatním mají i nejnižší rozvodovost. Tyto otázky zřejmě souvisejí s příjmem a postavením. Tím však nechci tvrdit, že ženy se základním vzděláním by se nechtěly vdát a mít dítě až po svatbě.

Za další mýtus, jestli si to dobře pamatujete, jste uváděla Husákovy děti.

Našla jsem si refrén hudební skupiny Chinaski. Mohu vám ho ocitovat (pozn. red.: přečte jej celý z papíru, který si vytiskla z počítače). Velmi mě mrzí, že termín Husákovy děti se tak ujal a naopak výroky: „Nehas, co tě nepálí“ nebo „Možná by bylo lepší lhát“ ze stejného refrénu nikdo necituje. Přitom Husák se stal prezidentem až v roce 1975. V té



prof. RNDr. Jitka Rychtaříková, CSc.

Je profesorkou demografie na katedře demografie a geodemografie Přírodovědecké fakulty Univerzity Karlovy v Praze. Věnuje se zejména demografickým analýzám populačního vývoje České republiky v evropském kontextu. Je autorkou a spoluautorkou asi 150 příspěvků v odborných časopisech a několika kapitol v odborných knihách. Byla hlavní řešitelkou nebo spoluřešitelkou řady zahraničních i domácích výzkumných projektů. Přednášela na University of South Carolina (USA) a Université Paris 1 Panthéon – Sorbonne ve Francii. Od roku 2000 je předsedkyní České demografické společnosti. Mimo členství v zahraničních odborných společnostech je přidruženým členem Belgické královské akademie věd.

Úmrtnost mužů i žen se základním vzděláním je relativně častější na příčiny, které souvisejí s nezdravým životním stylem nebo méně efektivním využíváním lékařské péče.

písni se přitom hovoří o generaci 1970. Chápu to jako rozpor mezi osobou Husáka, který je vnímán jako představitel normalizace, a propopulačními opatřeními, která v té době byla považována za nejpokrokovější v Evropě.

Existuje také termín Havlovy děti?

To jsem zatím neslyšela. Když už bych měla označovat nějakou generaci, pak bych použila termín „Klausovy děti nebo ODS děti“, čímž bych označila dobu výrazného propadu plodnosti v 90. letech 20. století, který lze pouze do určité míry vysvětlit odkládáním porodů do pozdějšího věku. Velmi dobře si pamatuji atmosféru, kdy Václav Klaus a ODS tvrdili, že rozhodnutí mít děti je soukromou záležitostí, že děti budou a že přece nepotřebují nikomu přikazovat, aby měl děti. O to v historii však nikdy nešlo. Vždy šlo o vytvoření podmínek. Ale já bych se vyhýbala všem těmto nálepkám.

Jak hodnotíte demografické prognózy ČSÚ?

Prognózy kromě ČSÚ se dělají i u nás na katedře, dále na VŠE, v Eurostatu nebo v OSN. Když se podíváme na výsledky, docházejí ke stejnému závěru. Je už naprosto jisté, že Česká republika bude mít dvojnásobný počet osob ve věku 65+. Neviděla bych to jako problém, protože se jedná o celosvětový trend. A společnost tuto novou situaci musí a bude nějak řešit.

O jednom ze způsobů jak jsem se také dočetla v knize Sendvičová rodina od Američanky Kristine Bertini. Ta také upozorňuje, že červenec je v USA registrován jako měsíc sendvičové generace. Mohla byste vysvětlit, co tento termín znamená?

Jde o to, že lidé ve středním věku vychovávají děti a přitom se starají o závislé rodiče. Záleží také na státu, například na dostupnosti služeb, jak je na tuto situaci připraven. Ředitel Max Planckova Ústavu pro demografický výzkum v Rostocku v Německu, James Vaupel, již několik let vystupuje s myšlenkou, a má to propočítané, že tito lidé by měli mít kratší pracovní dobu za plnou mzdu, aby nebyli tak přetížení. Starat se o děti, nemohoucí rodiče a ještě přitom slušně vydělávat, to asi nejde skloubit dohromady. Navrhuje, že až tito lidé dosáhnou vyššího věku a jejich děti už budou dospělé a rodiče už tu nebudou, tak by měli dál pokračovat v práci, tj. odpracovat zase více hodin za stejnou mzdu, tj. relativně za méně peněz. Tento model se samozřejmě nehodí na všechna povolání, ale je dokázáno, že dnes již většina lidí nevykonává fyzicky náročné zaměstnání. Takže v souvislosti s prodlužováním věku a zlepšováním zdravotního stavu obyvatel by pro většinu lidí mohl být odchod do důchodu až v 70 letech reálný.

V současné době se stále více hovoří o tzv. superstoletých, čímž se myslí lidé, kterým je 110 a více let. Odhaduje se, že na celém světě jich žije asi 400, u nás však zatím ani jeden.

To je velmi zajímavý fenomén. Databázi těchto lidí – International Database on Longevity – již lze najít na webu. Velmi seriózní vědci tvrdí, že zanedlouho může dojít k tak převratnému vědeckému objevu, že se lidé budou moci dožít i 160 let. ■

V Česku s prázdnou nádrží nezůstanete

S počtem téměř sedmi tisíc benzinových pump se řadíme mezi země s nejširší sítí čerpacích stanic pohonných hmot ve střední Evropě. Nejvíce jich je ve Středočeském kraji, avšak v relativním vyjádření zcela dominuje Praha.

Zdeněk Lejsek, oddělení statistiky cestovního ruchu

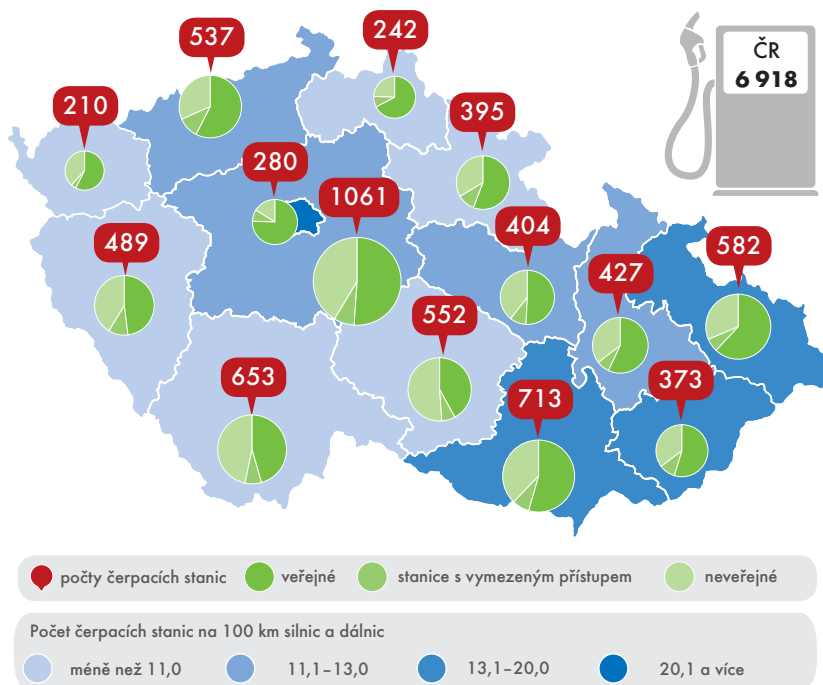
Prodej pohonných hmot je důležitou součástí maloobchodních činností v Česku. V roce 2012 v tomto oboru pracovalo přes 12 tis. osob, což bylo o devět procent více než v roce 2005. Celkové tržby v maloobchodním prodeji pohonných hmot, které dosáhly v roce 2012 téměř 135 mld. Kč, v posledních letech kontinuálně rostly. Výjimkou byl pouze rok 2009, kdy kvůli dopadům celoevropského hospodářského útlumu došlo k meziročnímu snížení tržeb o 17 %. Prodej a distribuci pohonných hmot k zákazníkovi vloni zprostředkovávalo celkem 6 918 čerpacích stanic (což bylo o 128, tj. 1,9 %, více než v roce 2012).

Každá sedmá benzinka je ve Středočeském kraji

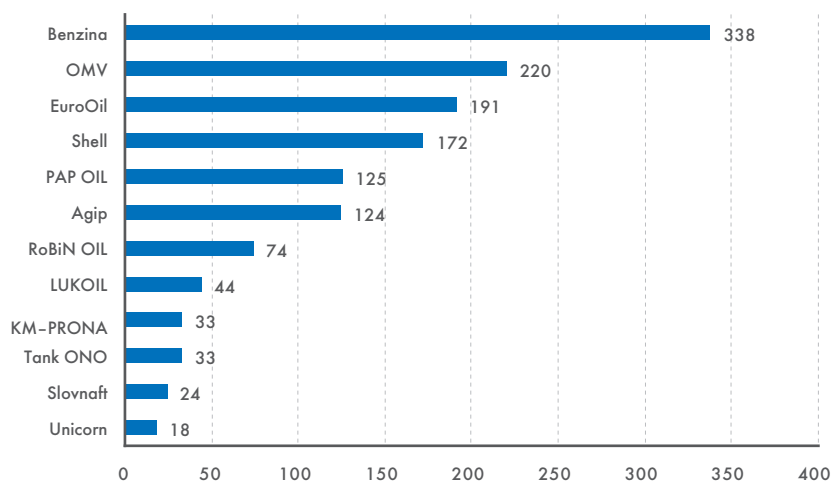
Z geografického hlediska bylo na konci roku 2013 nejvíce čerpacích stanic evidováno ve Středočeském kraji. Zhruba každá sedmá se nacházela právě zde. S odstupem (více než 350 stanic) byl na druhém místě Jihomoravský kraj, na třetí pozici se s malým odstupem umístil kraj Jihočeský. V relativním vyjádření statistikám zcela dominuje Kraj hl. m. Praha, kde na sto kilometrů silnic a dálnic připadalo 337 benzinových pump. Celorepublikový průměr přítom v roce 2013 činil 12 čerpacích stanic.

Kolik je v Česku benzinek, lze zjistit z evidence čerpacích stanic, kterou vede Ministerstvo průmyslu a obchodu v souladu se zákonem č. 311/2006 Sb., o pohonných hmotách. Pohonnou hmotou se přitom rozumí automobilový benzin, motorová nafta, zka-

Struktura a počet čerpacích stanic podle krajů ČR v roce 2013



Největší sítě čerpacích stanic v ČR v roce 2013 (počty prodejních míst)



Zdroj: Vlastní výpočty, ČSÚ, MPO



palné ropné plyny (LPG), bionafta (B100, MEŘO, FAME), směsná motorová nafta (B30), stlačený zemní plyn (CNG) a palivo Ethanol 85 (E 85).

V roce 2013 bylo nově do evidence zařazeno 214 čerpacích stanic, přičemž vedle řádně přihlášených nových prodejních míst (80) se na tomto počtu podílely dodatečně přihlašované a již dříve provozované stanice (134). Současně bylo z evidence vyřazeno 86 čerpacích stanic, což může být důsledek zpřísněných kontrol, které vloni začaly provádět celní, finanční a živnostenské úřady.

Prodejní místa se liší

Čerpací stanice pohonných hmot jsou v souladu s výše uvedeným zákonem definovány jako stavby nebo zařízení, z nichž se pohonné hmoty prodávají nebo vydávají zpravidla do palivových nádrží vozidel. Nevýznamnější kategorií jsou čerpací stanice veřejné, které fungují čistě na komerční bázi a představují 54 % z celkového počtu. Najdeme je běžně při nejdůležitějších komunikacích a dálničních tazích. Další skupinou jsou čerpací stanice s vymezeným přístupem a prodejem. Jde o distribuční

VÝVOJ NA TRHU

Trh s maloobchodním prodejem pohonných hmot v Česku prochází v průběhu času určitou konsolidací, což souvisí s obchodními strategiemi nadnárodních společností. Zmizely některé značky, například Avanti a Total (obě v roce 2003), Aral (2006) nebo Esso (2007). Naopak v letošním roce došlo k prodeji sítě čerpacích stanic Agip italské společnosti ENI maďarskému holdingu MOL, který u nás již provozuje benzinky značek Pap Oil a Slovnaft. Zmíněný maďarský holding se tak stal s 273 prodejními místy největším konkurentem Benziny, která vlastní 338 čerpacích stanic. Koncern OMV na třetí pozici v Česku nabízí 217 míst k natan-

kování. V současné době tak mají tyto tři společnosti téměř čtvrtinový podíl na trhu. Důležitý však není jen počet čerpacích stanic, ale také množství prodaného paliva. Malá síť čerpacích stanic Tank Ono, známá svou nízkonákladovou strategií v roce 2013, prodala podle časopisu Týden téměř 450 mil. litrů benzínu a nafty a v jedné své provozovně tak prodá v průměru pětkrát více pohonných hmot než průměrná stanice Benziny.

Zvyšující se konkurence má logicky pozitivní efekt pro zákazníky. Společnosti jsou nuceny snižovat své marže a i zdánlivě dražší řetězce či konkrétní čerpací stanice prodávají část paliva na různé slevové karty či s využitím zákaznických bonusů.

místa, kde se pohonné hmoty vydávají pro vlastní spotřebu, ale zároveň se zde omezeně uskutečňuje i jejich prodej, zpravidla na základě specifických smluvních vztahů. Většinou se jedná o provoz v různých uzavřených podnikových areálech, jako jsou například lomy, pily, zemědělské farmy, dopravní areály, stavební dvory atd. Specifickým sektorem jsou neveřejné čerpací stanice. Ke konci roku 2013 jich bylo evidováno

celkem 2 600, tj. 38 % z celkového počtu. V jejich případě naprosto převažují jednodruhové areálové čerpací stanice s výdejem pouze motorové nafty a případně i produktů s vyšším obsahem biosložky (B100, B30). Jsou umístěny výhradně v areálech podniků, jako jsou například střediska automobilové nákladní i osobní dopravy, pískovny, areály technických služeb měst, obalovny asfaltových směsí, stavební areály atd. ■

Vývoj počtu evidovaných čerpacích stanic v České republice v letech 2007–2013

	2007	2008	2009	2010	2011	2012	2013	2013/2012
Čerpací stanice celkem	6 360	6 424	6 499	6 591	6 690	6 790	6 918	101,9 %
veřejné	3 610	3 578	3 615	3 672	3 717	3 728	3 745	100,5 %
s vymezeným přístupem	92	208	251	293	397	472	573	121,4 %
neveřejné	2 658	2 638	2 633	2 626	2 576	2 590	2 600	100,4 %

Zdroj: MPO (Evidence ČS k 31. 12. 2013)

ČESKÝ
STATISTICKÝ
ÚŘAD



ÚSPORNĚ = ELEKTRONICKY

www.vykazy.cz

Všechny výkazy ČSÚ můžete již vyplňovat prostřednictvím internetu.

vykazy@czso.cz

Vyvážíme hlavně obilí a dovážíme maso

Česká republika dováží dlouhodobě víc potravin, než kolik jich vyváží. Letošní čtyři měsíce však ukázaly zlepšení díky exportům, hlavně do Německa. Stále ale platí, že vyvážíme především obilí a dovážíme hodně masa. Neměli bychom „přidávat víc práce“?

Drahomíra Dubská, vedoucí oddělení svodných analýz

Prudký nárůst exportů potravin do Německa byl hlavním rysem letošního vývoje potravinových obchodů České republiky se zahraničím. Tím druhým bylo nové a výrazné posilování dovozů potravin z Polska. Spolu s dalšími vlivy včetně oslabené koruny tak došlo k tomu, že bilance dovozů a vývozu potravin byla letos za první čtyři měsíce lepší než v tutéž dobu vloni. Na zmenšení potravinového deficitu o 1,597 mld. Kč proti stejnému období loňského roku participovala zlepšená bilance potravinových obchodů s Německem, kde se deficit ztenčil o 1,547 mld. Kč.

(–9,173 mld. Kč). Prakticky veškeré zlepšení výsledků potravinových obchodů České republiky lze připisat obchodům s Německem. Deficit s touto zemí se zlepšil oproti prvním čtyřem měsícům loňského roku o více než půldruhé miliardy (1,548 mld. Kč) hlavně díky silným exportům obilovin a obilných výrobků (+59 %) i mléčných výrobků (+42 %) jako nejsilnějších vývozních položek u potravin dodávaných z Česka na německý trh. Výrazně však vzrostl i export cukru a výrobků z něj, včetně medu (+53 %), mimo potravinových položek i vývoz nápojů (+33 %).

době vysoké přebytky. Převaha vývozu potravin na Slovensko ve srovnání s jejich protisměrnými toky činila v uvedeném období 7,565 mld. Kč, což bylo dokonce výrazně více, než kolik činily v úhrnu všechny přebytky 53 zemí, s nimiž má Česká republika pozitivní bilanci potravinových obchodů a které celkově dosáhly 5,383 mld. Kč. Takto vysoce pozitivní potravinová bilance se Slovenskem se meziročně dále zlepšila o 0,620 mld. Kč především vlivem vyšších exportů mléčných výrobků a vajec (+26 %).

Pomohl vývoz do Německa

Převaha dovozů potravin nad jejich vývozy činila od ledna do dubna 2014 přes 7,581 mld. Kč, což bylo podstatně méně než ve stejném období vloni

Slovenský „fenomén“

Kromě Německa se potravinová bilance za první čtyři měsíce 2014 zlepšila také v obchodech se Slovenskem, s nímž má Česká republika dlouho-

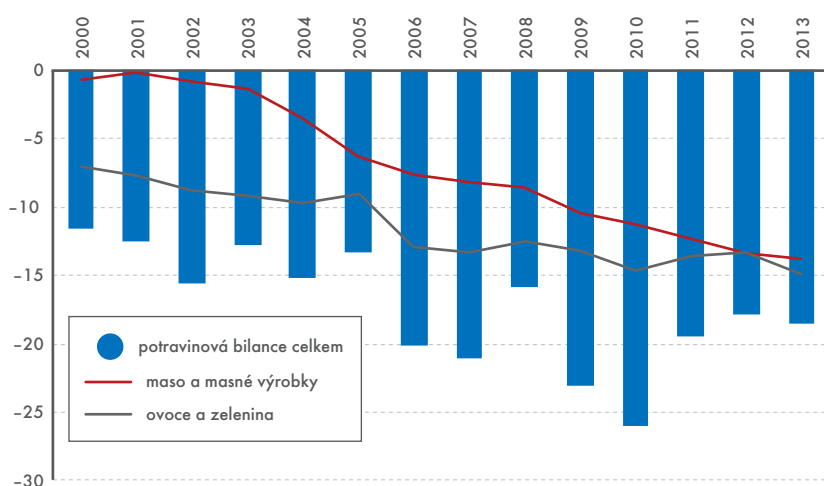
Zhoršení bilance s Polskem...

Export potravin do Polska rovněž výrazně zesílil (+25,4 %) při dalším nárůstu největší vývozní položky z České republiky na polský trh, tj. obilovin a obilných výrobků (+29 %), ale i ve srovnání s objemově méně významnými exporty masa a masných výrobků (+70 %) nebo zeleniny a ovoce (+29 %). V úhrnu stouply meziročně exporty potravin do Polska o 0,826 mld. Kč. Nárůst dovozů polských potravin však byl ještě výraznější a jeho přírůstek přesáhl miliardu (1,097 mld. Kč).

... do rekordního deficitu

Za historicky největším deficitem potravinových obchodů s Polskem za období leden až duben stojí znovuobnovený růst dovozů. Dává také odpověď na otázku, jak je možné, že se potravinová bilance zhoršila, když vývoz potravin do Polska stoupl meziročně o více než čtvrtinu, zatímco jejich dovozy do České republiky „jen“ o šes-

Bilance ČR v zahraničním obchodě s potravinami v období 2000–2013
(rozdíl vývoz dovoz; v mld. Kč; položky sk. O klasifikace SITC)



Zdroj: ČSÚ



tinu (+15,4 %). Kde je tedy „zakopán pes“? Právě v obrovském nepoměru mezi dovozy a vývozy potravin mezi Českem a Polskem tak, jak se dlouhodobě vyvinul, zejména po vstupu zemí do Evropské unie. Jestliže za letošní první čtyři měsíce vyvezla Česká republika do Polska potraviny za 4 480 mld. Kč, ale dovezla jich za více než 8 231 mld. Kč, lze těžko očekávat, že předstih tempa vývozu nad tempem dovozu, jakkoli významný, může tento stav zvrátit.

Konkurenceschopnost „přes ceny“

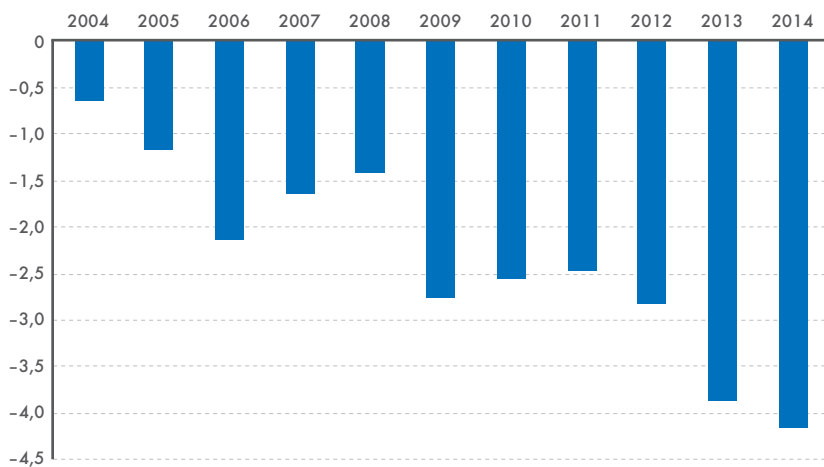
Významným rysem potravinových dovozů z Polska je jejich letošní rychlý meziroční růst. Zatímco za celý loňský rok byla hodnota dovážených polských potravin jen o 6,7 % vyšší než v roce 2012, letos v lednu již vzrostla meziročně o 11,4 %. Za první čtyři měsíce proti srovnatelnému období loňského roku už byly potravinové dovozy z Polska vyšší o již zmíněných 15,4 %. Narostly tak podstatně rychleji než potravinové dovozy z Německa (+9,6 %), z Evropské unie (+9,9 %) nebo celkové dovozy potravin do České republiky (+9,4 %). Cenová konkurenceschopnost polských potravin na českém trhu je tak zřejmě opět hlavní příčinou letošních silných růstů jejich dovozů.

Nevýhodná struktura...

Neuralgickým bodem potravinových obchodů České republiky se zahraničím je kromě přetrvávajícího značného deficitu (i když obchodní bilance se v posledních letech zlepšuje) především jeho nevhodná struktura, a to z pohledu přidávané hodnoty. Největší podíl na vývozech potravin totiž připadá na položku Obiloviny a obilné výrobky, která tvoří dlouhodobě zhruba pětinu všech potravinových exportů (za roky 2000 až 2013 v průměru 19,7 %). Nejnižší byl tento podíl v roce 2006 se 17,5 % a nejvyšší v roce 2012 s 23,5 %.

V logice věci závisí velikost obilných exportů na kvalitě sklízně a cenových podmínkách na světových trzích těchto komodit.

Bilance potravinových obchodů s Polskem, 2004–2014 (za leden až duben; v mld. Kč)



Zdroj: ČSÚ

... s vysokými dovozy masa z Německa...

Na druhé straně pak v dovozech dominují kromě importu zeleniny a ovoce také dovozy masa a masných výrobků. Právě jejich import do České republiky vzrostl za období 2000–2013 celkem 9,4krát, přitom u dovozů z Unie dokonce 10,7krát (!).

Tyto výrazné dovozy masa zesílily i v prvních čtyřech měsících letošního roku. Zvětšený příliv masa a masných výrobků hlavně z Německa měl vzhledem k váze této země vliv na růst vykázaného dovozu tohoto potravinářského zboží do České republiky z teritoria Unie (+14,1 %). Celkové dovozy masa a masných výrobků stouply za první čtyři měsíce 2014 meziročně o 11,4 %, když ve stejném období předchozího roku meziročně klesly (-2,2 %), stejně jako dovozy z Evropské unie (-1,9 %). Tento stav byl zřejmě ovlivněn nízkou spotřebou českých domácností na počátku druhého roku ekonomické recese, která ovlivnila i prodeje potravin v maloobchodě.

... i z Polska

Dovoz masa a masných výrobků z Polska se zvýšil meziročně o 9,8 % při postupném růstu dynamiky během jednotlivých měsíců, ale dovoz masa z Německa rostl ještě rychleji. Zatímco v lednu stouply meziročně

dovozy masa do České republiky jen o 1,1 % a z Polska meziročně dokonce poklesly (-7,4 %), za čtyři měsíce již činilo meziroční zvýšení dovozů masa a masných výrobků do České republiky 11,8 %, což bylo způsobeno především výrazným přílivem z Německa (+21,3 %). I zde však v lednu byla patrná spíše jen stagnace (+0,9 %).

Nepřidáváme dost hodnoty

Vyspělost země měří ekonomové mimo jiné i její schopností produkovat výrobky obsahující větší množství práce, zjednodušeně řečeno – ty s vyšší přidanou hodnotou. Je totiž rozdíl vyvážet surové dříví, anebo z něho vyrobený designový nábytek, stejně tak jako exportovat betonářskou ocel anebo elektronikou řízený stroj. Je samozřejmě také rozdíl vyvážet živá zvířata a dovážet maso. Je-li tomu tak, pak přidanou hodnotu realizuje např. Rakousko, kam vyvážíme nejvíce živých zvířat (letos za více než půl miliardy Kč, za roky 2010 až 2013 jen do této země za 6,6 mld. Kč). Úprava takového zvířete do podoby masa či masného výrobku probíhá jinde než u nás, což je problém (i když samozřejmě nikde není psáno, že dovezené maso musí pocházet právě ze zvířat vyvezených z České republiky – vloni jich bylo za 7,3 mld. Kč a tempo růstu exportu stále stoupá). Export obilí také není příliš náročný na lidskou práci. Prostě nepřidáváme dost hodnoty. ■

Pracovat před důchodem? Jde to, ale ne všude

Podíl ekonomicky neaktivních obyvatel Česka ve věku 45–59 let od roku 1993 klesá. Zatímco tehdy činil více než pětinu, v roce 2012 se snížil na více než desetinu. Důvody jsou např. v posunutí hranice odchodu do důchodu a ve sníženém počtu invalidních důchodců. Ne ve všech krajích je situace příznivá.

Jitka Řezníčková, oddělení pracovních sil, migrace a rovných příležitostí

Ještě v 90. letech odcházela část obyvatelstva do důchodu dříve než dnes. Nyní, z důvodu změny legislativy, je to mnohem později. Zatímco v roce 1993 kartogram odráží skutečnost, že část 45–59letých byla již ve starobním důchodu, kartogram z roku 2012 říká něco jiného. V roce 2011 se změnila doba odchodu do důchodu. Nárok na starobní důchod má proto menší část lidí. Další problém je v nabídce práce. Moravskoslezský a Ústecký kraj jsou známé vysokou nezaměstnaností. Špatný zdravotní stav a rezignace na možnost získání práce vedou také k pracovní neaktivitě.

Průmyslové kraje

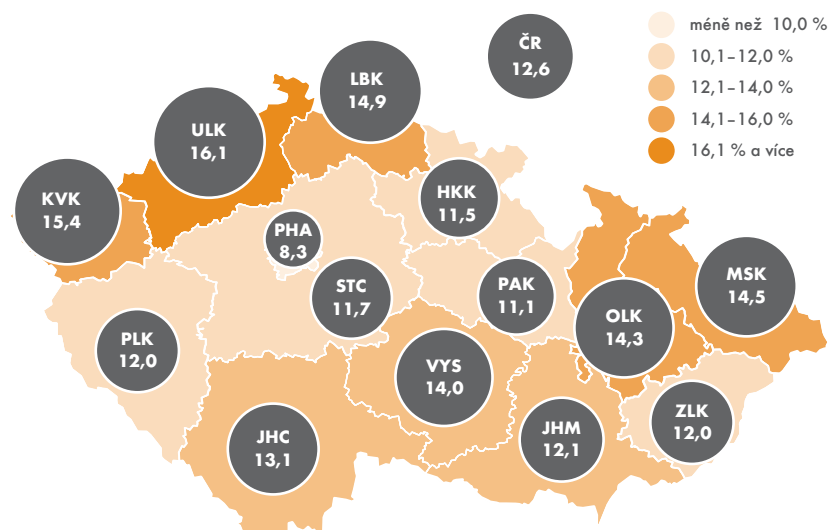
Podíl ekonomicky neaktivních lidí ve věku 45–59 let byl v Moravskoslezském kraji vždy nad celorepublikovým průměrem. V roce 1993 dosáhl rekordních 31,0 %. Tento podíl se postupem času snižuje. V roce 2012 byl již na úrovni

KDO JE EKONOMICKY NEAKTIVNÍ

Ekonomicky neaktivní obyvatelstvo (osoby mimo pracovní sílu) tvoří všechny osoby, které během referenčního období nebyly zaměstnány a nejsou současně charakterizovány ani jako nezaměstnané, tj. nespĺňují tři základní podmínky nezaměstnanosti definované Mezinárodní organizací práce:

- nebyly zaměstnané,
- hledaly aktivně práci,
- byly připraveny k nástupu do práce.

Ekonomicky neaktivní ve věkové skupině 45–59 let vůči celkovému obyvatelstvu této věkové skupiny v roce 2012 (v %)



Zdroj: ČSÚ

14,5 %, takže se Moravskoslezský kraj posunul z prvního na druhé místo hned za Ústecký kraj, kde podíl ekonomicky neaktivních dosáhl 16,1 %.

Špatný zdravotní stav a rezignace na možnost získání práce vedou také k pracovní neaktivitě.

V Ústeckém kraji je situace od roku 2007 ještě méně příznivá než v Moravskoslezském kraji, kdy z populace 45–59letých bylo nejvíce ekonomicky

neaktivních lidí z celé České republiky – 23,6 %. V roce 2008 došlo k mírnému snížení na 21,9 %. O rok později tento podíl klesl na 20,5 % a v roce 2010 na 19,3 %. Nejnižšího podílu ekonomicky neaktivních v populaci 45–59letých dosáhl v roce 2011, kdy tato hodnota klesla na 15,9 %, avšak v roce 2012 opět začala trochu stoupat – na 16,1 %. Ve sledovaném období 1993–2012 byl nejvyšší podíl ekonomicky neaktivních lidí v Ústeckém kraji zaznamenán v roce 2000, kdy dosáhl 24,6 %.

„V Praze je blaze“

Zatímco Moravskoslezský a Ústecký kraj mají podíl ekonomicky neaktivního obyvatelstva ve věku 45–59 let



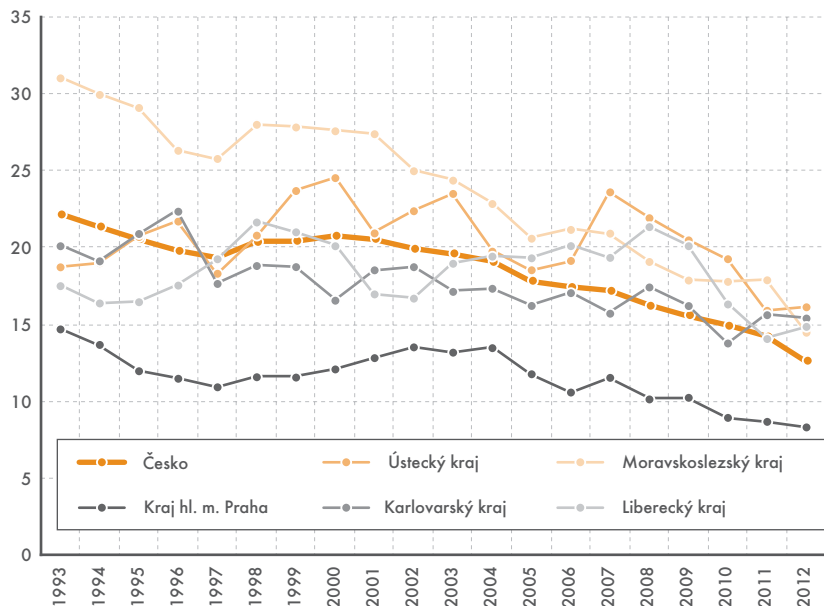
výrazně nad průměrnými hodnotami České republiky, v Praze je situace diametrálně odlišná. Ekonomicky neaktivních lidí ve věku 45–59 let je tu nejméně z celé republiky, jejich podíl se pohybuje výrazně pod celorepublikovým průměrem. V Praze je tradičně vysoká zaměstnanost a nejvyšší podíl vysokoškolsky vzdělaných osob.

Ani v jednom roce se zde ve sledovaném období podíl ekonomicky neaktivních nepřehoupl přes průměrnou celorepublikovou hodnotu a nikdy nedosáhl hodnot Moravskoslezského nebo Ústeckého kraje. Nejvyšší podíl ekonomicky neaktivních lidí ve sledované věkové skupině tu byl zaznamenán v roce 1993 – 14,7 %, nejnižší pak v roce 2012 – 8,3 %. Lidé tu jsou ekonomicky aktivní nejen v předdůchodovém, ale i v důchodovém věku. Žádný jiný kraj se nemůže pochlubit tak nízkým podílem ekonomicky neaktivních obyvatel v předdůchodovém věku jako Praha.

Proměnné hodnoty Libereckého kraje

Zvláštním vývojem prošel v tomto směru Liberecký kraj. V podílu ekonomicky neaktivního obyvatelstva přesáhl v některých letech průměrné hodnoty za celou Českou republiku a jindy byl zase pod celorepublikovým průměrem. V tomto kraji došlo

Ekonomicky neaktivní ve věkové skupině 45–59 let vůči celkovému obyvatelstvu této věkové skupiny (v %), vybrané kraje od roku 1993 do roku 2012



Zdroj: ČSÚ

k výraznému poklesu podílu ekonomicky neaktivních obyvatel ve věkové kategorii 45–59 let po roce 2009, kdy v České republice kulminoval hospodářský útlum. Zatímco v letech 2008 a 2009 byl jejich podíl vysoký (21,4 % a 20,1 %), v roce 2010 se snížil na 16,3 %, což byla ještě hodnota, která překračovala celorepublikový průměr. K poklesu podílu ekonomicky neaktivních lidí na 14,1 % došlo v roce 2011, avšak o rok později,

v roce 2012, zase tento podíl vzrostl na 14,9 %.

Karlovarský kraj

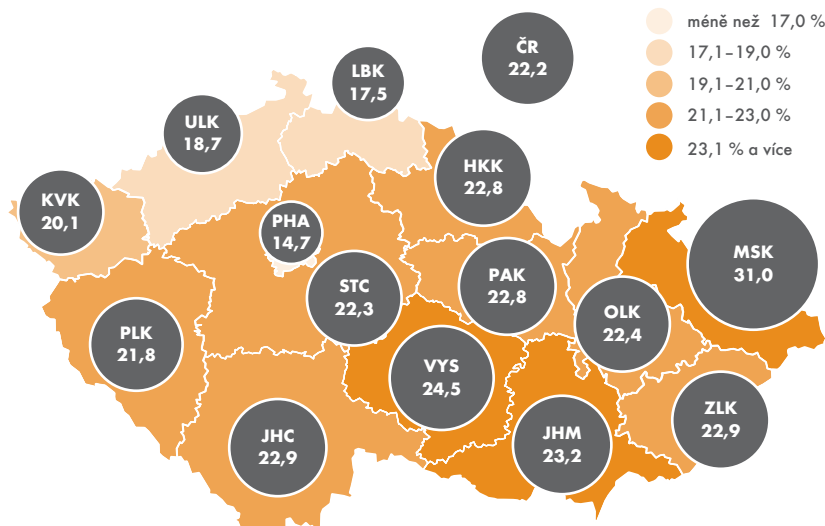
Karlovarský kraj prochází velkou přeměnou. Podíly ekonomicky neaktivních ve věkové skupině 45–59 let se pohybovaly od roku 1993 většinou pod republikovou úrovní, pouze v letech 1996, 2008 a 2009 ji přesáhly. Od změny důchodového systému v roce 2011 se již pohybují nad touto hranicí a v roce 2012 téměř dosahují hodnot Ústeckého kraje. Co je příčinou tohoto zhoršení, je otázkou.

Ostatní kraje

Příznivá situace, i když nikoli v takové míře jako v Kraji hl. m. Praha, byla zaznamenána v krajích, které se vyznačují vysokou nadějí dožití při narození. Takovými jsou např. Jihočeský a Královéhradecký kraj. V těchto krajích podíly ekonomicky neaktivních obyvatel ve věkové skupině 45–59 let málokdy překračují celorepublikové hodnoty.

Více informací o tomto tématu najdete v publikaci Trh práce v ČR 1993–2012 (<http://bit.ly/1qtMBg7>) a v titulu, který nedávno vyšel, Senioři v krajích (<http://bit.ly/1qwYogd>). ■

Ekonomicky neaktivní ve věkové skupině 45–59 let vůči celkovému obyvatelstvu této věkové skupiny v roce 1993 (v %)



Zdroj: ČSÚ

Životní podmínky domácností se zlepšují

Průměrná výše příjmů českých domácností v roce 2012 nominálně vzrostla, reálně se však opět meziročně snížila. Důvodem bylo rychlejší tempo růstu cen. Nejhůře na tom byli obyvatelé Moravskoslezského a Ústeckého kraje.

Eva Bedřichová, oddělení sociálních šetření

Průměrný roční čistý peněžní příjem domácnosti činil v přepočtu na osobu 149,7 tis. Kč, což bylo o 2,3 tis. Kč více než v roce předchozím. Vyjma domácností s nezaměstnanou osobou v čele došlo ke zvýšení příjmů u všech typů domácností.

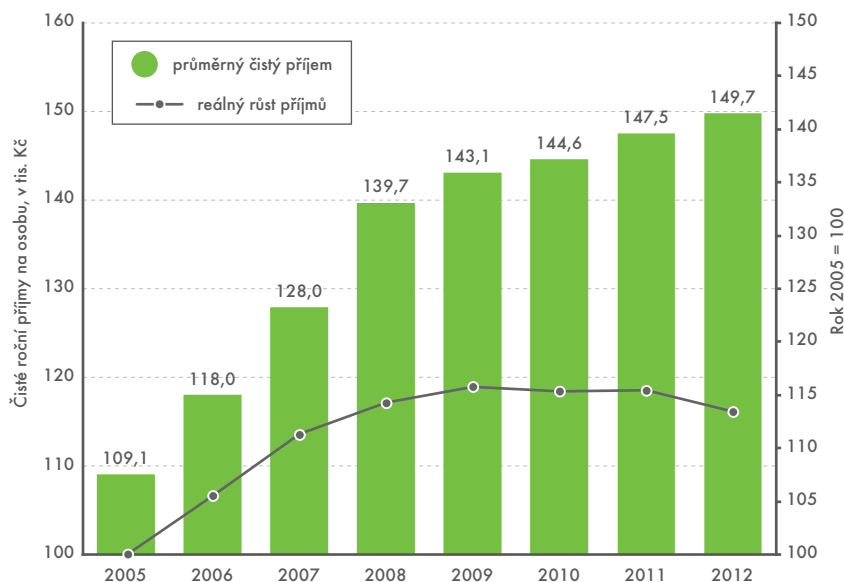
Meziroční růst o více než dvě procenta

V průměru nejvíce vzrostly příjmy zaměstnanců s nižším vzděláním – meziročně o více než dvě procenta. Zaměstnancům s vyšším vzděláním výše příjmů ve srovnání s rokem 2011 spíše stagnovala, takže rozdíly mezi zaměstnanci s nižším a vyšším stupněm vzdělání se snížily. Od roku 2008 poprvé vzrostly příjmy domácností samostatně činných osob. I příjmy domác-

ZRUŠENÍ POVODŇOVÉ DANĚ OVLIVNILO PŘÍJMY DOMÁCNOSTÍ

Příznivý vliv na příjmy pracujících osob v roce 2012 mělo především zrušení tzv. povodňové daně (sleva na poplatníka se zvýšila o 100 Kč za měsíc) a dále zvýšení daňového zvýhodnění na vyživované děti (o 150 Kč za měsíc na dítě, resp. o 300 Kč za měsíc na dítě ZTP/P). Poslední změna se týkala valorizace důchodů. Základní výměra vzrostla o 40 Kč na 2 270 Kč, procentní výměra o 1,6 %. Více v publikaci Životní podmínky 2013 na <http://bit.ly/TU4J8a>. Šetření, které se realizuje ve všech členských státech EU, provádí ČSÚ každoročně již od roku 2005.

Čisté roční peněžní příjmy na osobu, 2005 až 2012 (rok 2005 = 100)



Zdroj: ČSÚ

ností nepracujících důchodců se díky valorizaci důchodů zvýšily – v roce 2012 dosáhly v průměru 138,3 tis. Kč.

Průměrná výše příjmů domácností nominálně vzrostla, reálně se však opět meziročně snížila. Důvodem je rychlejší tempo růstu cen než tempo růstu příjmů domácností. Změny v daňovém a sociálním systému ovlivnily růst příjmů českých domácností.

Rozdíly v životních podmínkách mezi domácnostmi jednotlivých krajů nejsou výrazné. Výjimkou je Kraj hl. m. Praha, který ostatní kraje v některých aspektech životních podmínek převyšuje. V současné době se však rozdíl mezi Krajem hl. m. Praha a ostatními kraji zmenšuje. O něco hůře v ostatních krajích jsou na tom

z hlediska životních podmínek obyvatelé domácností krajů Moravskoslezského a Ústeckého.

Míra chudoby poklesla

Hranice pro výpočet míry ohrožení příjmovou chudobou je stanovena na 60 % mediánu ekvivalizovaného disponibilního příjmu domácnosti. Její výše byla vypočtena pro rok 2013 na 116 093 Kč, tj. 9 674 Kč na osobu za měsíc.

Příjmovou chudobou bylo ohroženo téměř 886 tis. osob. Jejich podíl meziročně poklesl z 9,6 % na 8,6 % v souvislosti s již zmíněným zvýšením slev na dani a dostal se tak přibližně na úroveň z roku 2009.

Podíl domácností, jejichž příjem po odečtení nákladů na bydlení byl pod



hranicí životního minima domácnosti, tj. pod minimální společensky uznávanou hranicí peněžních příjmů k zajištění výživy a ostatních základních osobních potřeb, vzrostl z 3,8 % v roce 2012 na 4,2 % v roce 2013. Hlavními důvody byla valorizace částek životního minima a zvýšení nákladů na bydlení.

Majitelé bytů jsou spokojenější

Životní podmínky se hodnotí také z pohledu situace v oblasti bydlení a financí.

Výdaje na bydlení tvoří podstatnou část z celkových příjmů a pro mnoho domácností znamenají výraznou finanční zátěž rodinného rozpočtu. Podíl domácností, které označily náklady na bydlení jako velkou zátěž, tvoří 28,7 %. V porovnání s předchozím rokem se tento podíl téměř ne-

Hranice ohrožení příjmovou chudobou podle složení domácnosti, 2009 a 2013			
	EJ ¹⁾	2009	2013
Jednotlivec	1,0	9 099	9 674
Dvě dospělé osoby	1,5	13 648	14 512
Rodič s dítětem mladším 13 let	1,3	11 828	12 577
Rodič se dvěma dětmi staršími 13 let	2,0	18 197	19 349
Rodiče (partneři) s dítětem mladším 13 let	1,8	16 378	17 414
Rodiče (partneři) se 2 dětmi mladšími 13 let	2,1	19 107	20 316
Rodiče (partneři) s 1 dítětem mladším a 1 starším 13 let	2,3	20 927	22 251
Rodiče (partneři) se 2 dětmi staršími 13 let	2,5	22 747	24 186

¹⁾ Pozn.: EJ = spotřební (ekvivalentní) jednotka - váhy osob 1,0 - 0,5 - 0,3 Zdroj: ČSÚ

telé bytů byli spokojeni podstatně více než nájemníci.

Na celkovou spokojenost rodin a domácností mají vliv finance. Součástí šetření proto bylo dotazování na schopnost domácnosti zaplatit neočekávaný výdaj či schopnost vycházet s příjmy.

mírně poklesl ze 44,0 % v roce 2012 na 43,2 % v roce 2013. Ještě větší pokles se projevil v podílu domácností, které si nemohly dovolit zaplatit dovolenou pro všechny členy domácnosti, a to ze 43,8 % v roce 2012 na 39,8 % v roce 2013.

Obtížně nebo velmi obtížně vycházelo s příjmy 32,2 % domácností, což představovalo meziroční nárůst 0,8 %. Podíl příjmů, které domácnosti v roce 2012 vynaložily na bydlení, se vyšplhal na 18,6 %.

Z výsledků tematického modulu nicméně vyplývá, že s bydlením jsou lidé převážně spokojeni. Určujícím je přitom forma vlastnictví.

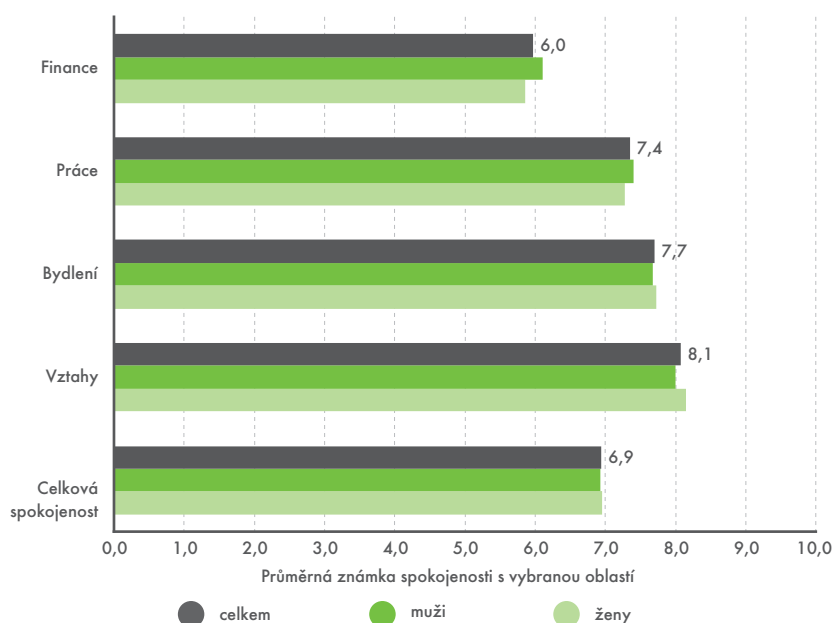
změnil. Z výsledků tematického modulu nicméně vyplývá, že s bydlením jsou lidé převážně spokojeni. Určujícím je přitom forma vlastnictví. Maji-

Celkem 43,2 % domácností si nemohlo dovolit zaplatit neočekávaný výdaj ve výši 9 400 Kč. Tento podíl však v porovnání s předchozím rokem

Muži s ženami se v hodnocení téměř shodují

V roce 2013 byl navíc součástí šetření Životní podmínky modul hodnocení spokojenosti. Obsahoval otázky, které se týkaly subjektivního pohledu na finanční situaci, práci, bydlení, osobní vztahy a celkovou spokojenost. Respondenti hodnotili spokojenost známkou od 0 do 10, kde 0 znamenala nejméně spokojen a 10 nejvíce. Z výsledků vyplývá, že lidé jsou se svým životem celkově převážně spokojeni. Téměř polovina populace (45,5 %) je celkově velmi spokojená (známka 8 a vyšší), pouze 2,6 % lidí není celkově vůbec spokojeno (známka 0 až 2). S osobními vztahy jsou lidé spokojeni nejvíce, naopak se svou finanční situací nejméně. Z genderového hlediska jsou ženy mírně spokojenější se svými osobními vztahy než muži, kteří jsou naopak více spokojeni se svou finanční situací a s prací. Celkově se ovšem hodnocení spokojenosti mezi muži a ženami ve vybraných oblastech života téměř neliší.

Spokojenost s vybranými aspekty života, 2013



Zdroj: ČSÚ

Má smysl stále studovat?

Jakým způsobem a zda vůbec se dospělí ve věku 25–64 let v období předcházejících 12 měsíců vzdělávali, se snažili vypátrat evropští statistici. V letech 2011 až 2012 se na toto téma uskutečnilo v rámci Evropské unie šetření Adult Education Survey – AES.

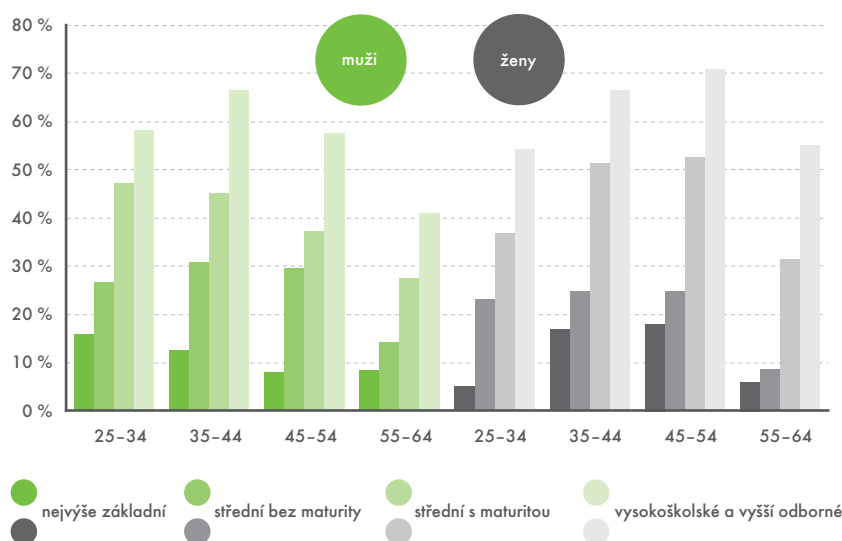
Božena Půbalová, oddělení statistiky vzdělávání, zdravotnictví, kultury a sociálního zabezpečení

Po ukončení tzv. počátečního vzdělávání mají dospělí řadu možností, jak dále prohlubovat znalosti, získávat vědomosti a budovat kompetence. Mimo samostudia či náhodného nesystematického učení během každodenních činností v zaměstnání či ve volném čase mohou využít především dva typy organizovaného vzdělávání – formální a neformální. Pod pojmem formální vzdělávání rozumíme výuku v rámci běžného školního systému, jejíž úspěšné absolvování vede k dosažení formálně uznávaného stupně vzdělání. Chut' vrátit se v dospělém věku do školy a s ní související míra zapojení dospělých do vzdělávání je ovlivněna celou řadou faktorů. Nej důležitějším z nich je široká nabídka kvalitních vzdělávacích příležitostí, která umožní dospělým sladit studijní, pracovní a rodinné povinnosti.

Odlišnosti ve formálním vzdělávání v Evropské unii

Odlišné podmínky a institucionální prostředí formálního vzdělávání dospělých v jednotlivých evropských zemích se projevují velmi rozdílnou mírou účasti v tomto typu vzdělávání – od 1,4 % v Rumunsku až po 14,8 % ve Velké Británii. Mezi země, ve kterých není školní vzdělávání

Účast v neformálním vzdělávání v ČR podle věku, pohlaví a vzdělání v roce 2011



Zdroj: ČSÚ, AES 2011

v pozdějším věku raritou, dále patří skandinávské země, země Beneluxu a Portugalsko, kde se účast pohybuje kolem 10 %. Vysoká míra zapojení je zde ovlivněna především rozsáhlou systémovou podporou vzdělávání dospělých. To bývá na všech úrovních, od základního až po univerzitní, poskytováno ve formách vhodných i pro zaměstnané osoby – programy jsou organizovány modulárně a jsou velmi flexibilní. Při zápisu může být

uplatněno ověření dosažených znalostí a praxe, což snižuje časové nároky na vzdělávání a umožňuje sestavení individuálního studijního plánu. Atraktivitu studia zvyšuje i e-learning, který bývá široce využíván univerzitami i středními školami. Těmto státům se navíc pomocí cílených strategií daří zapojit do vzdělávání i specifické skupiny osob. Přestože jinde zapojení do formálního vzdělávání prudce klesá s věkem, ve Spojeném království se takto vzdělává až 15 % osob ve věku 35–54 let a 6 % ve věku 55–64 let. V Portugalsku, které v nutnosti reagovat na nepříznivou vzdělanostní strukturu populace (až 65 % osob v daném věku má pouze základní vzdělání) významně rozšířilo příležitosti druhé šance, se zpět do lavic vrátil téměř každý desátý člověk se základním vzděláním či každý desátý pracující v nekvalifikované manuální pozici.

MÁ VZDĚLÁNÍ HODNOTU?

V mezinárodním srovnání je u nás příznivá absence vnějších bariér zapojení do vzdělávání, například nedostupnost lokality vzdělávání, vysoké vstupní nároky či poplatky, které by lidem v účasti ve vzdělávání výrazněji bránily.

Češi se v nejobecnější rovině nevzdělávají z důvodu nedostatku času anebo

kvůli přesvědčení, že (další) vzdělávání nepotřebují. Druhý z důvodů nejčastěji uvádějí lidé s nižším dosaženým vzděláním, kteří se do dalšího vzdělávání zapojují nejméně. Výzkumy kompetencí a funkční gramotnosti (např. šetření PIAAC, viz <http://bit.ly/1pVYXAf>) přitom ukazují, že pro osoby s nízkým vzděláním bývá přínos dalšího vzdělávání nejvyšší.



V České republice účast na formálním vzdělávání nedosahuje ani čtyř procent. Dospělí se u nás mohou do výuky zapojit v řadě programů večerního, distančního či kombinovaného vzdělávání. Lze se však domnívat, že vysoké dlouhodobé časové investice a nízké možnosti uzpůsobení studia individuálním potřebám většinu zájemců od studia odrážejí. Mezi dospělými studenty v Česku z 82 % převažují osoby do 40 let věku, které se ve většině věnují vysokoškolskému studiu

v České republice v daném věku přibližně půl milionu, se do formálního vzdělávacího procesu, až na výjimky, opětovně nezapojují.

Neformální vzdělávání zatím převažuje

Přístupnější a častěji využívané formy vzdělávání v dospělosti představují krátkodobější, obsahově i organizačně pružnější vzdělávací aktivity, pomocí nichž lze lépe reagovat na

jen malá část populace (přibližně každý desátý). V severovýchodních státech, Lucembursku, Švýcarsku a Nizozemsku, to naopak byla více než polovina osob.

Česká republika se nachází těsně pod průměrem Evropské unie. Do neformálního vzdělávání se u nás zapojilo 35 % osob. Ve všech státech platí, že většina aktivit neformálního vzdělávání je motivována pracovním (v ČR 83 %), velká část je hrazena zaměstnavatelem anebo probíhá v pracovní době při nároku mzdy. Silnými faktory ovlivňujícími účast jsou tedy odpovědnost podniků vůči zaměstnancům, role státních pobídek a kolektivního vyjednávání, ale i hospodářská vyspělost země, struktura ekonomiky, technická náročnost produkce či míra zavádění inovací. Pracovní problematice odpovídá oborová struktura vzdělávání, ve které převažují oblasti obchodu, práva, služeb, zdravotnictví či technické obory.

V České republice vede studium cizích jazyků, které vyčerpávalo až jednu třetinu časových nároků veškerého neformálního vzdělávání, což je jednoznačně nejvyšší podíl v Evropské unii. Češi navíc ve většině případů za jazykové vzdělávání sami platí, a to i tehdy, když je realizované z pracovních důvodů.

Společně s Rumunskem, Polskem, Řeckem a Lotyšskem se však řadíme též mezi země, které se vyznačují vysokými rozdíly v účasti různých vzdělanostních skupin. Vysokoškoláci se se svou 59% účastí vzdělávají až šestkrát častěji než osoby se základním vzděláním, 2,5krát častěji než vyučení a 1,4krát častěji než středoškoláci s maturitou. Tyto rozdíly jsou reflektovány i u různých kvalifikovaných skupin pracujících. Účast ve vzdělávání klesá v souvislosti se snižujícími se požadavky na úroveň dovedností v konkrétních profesích. Přestože v odborných manuálních profesích dosahuje téměř 39 %, charakter výuky se od odborných nemanuálních pozic liší. Vzdělávání zde trvá kratší dobu a je častěji realizováno z důvodu uložení přímé povinnosti dané zaměstnavatelem či zákonem.

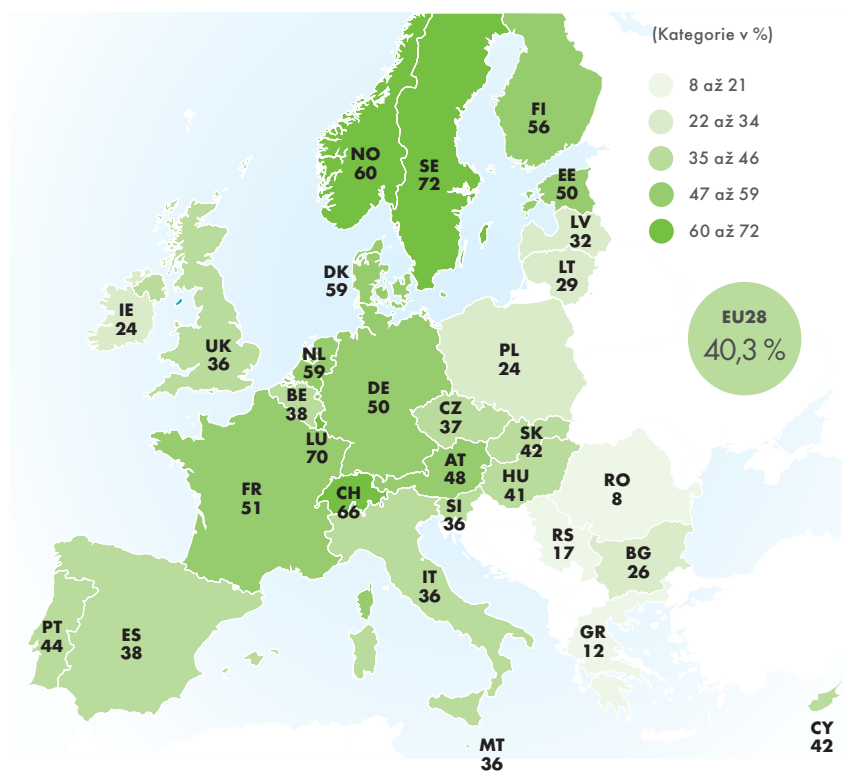
Podrobné výstupy z šetření naleznete v publikaci Vzdělávání dospělých v ČR v evropském kontextu (více na <http://bit.ly/W9EdZ9>).

Nejdůležitější je široká nabídka kvalitních vzdělávacích příležitostí, která umožní dospělým sladit studijní, pracovní a rodinné povinnosti.

(32 % bakalářskému či vyššímu odbornému, 28 % magisterskému, 15 % doktorskému). Zbýlých 28 % starších studentů se účastní středoškolského studia s naprostou převahou programů ukončených maturitní zkouškou, přičemž maturitní vysvědčení se snaží získat především vyučení. Osoby se základním vzděláním, kterých je

aktuální potřeby v osobním životě či na trhu práce. Jedná se o nejrozličnější kurzy, semináře, školení či soukromé lekce pod vedením kvalifikovaných odborníků, které souhrnně označujeme jako neformální vzdělávání. I zde panují v účasti značné rozdíly – v Rumunsku, Řecku či Srbsku se alespoň jednou v daném roce takto vzdělávala

Účast dospělých 25–64 let ve formálním a neformálním vzdělávání



Zdroj: Eurostat, AES 2011

„Pracoval bych do skonání světa“

Někteří lidé svým konáním překračují hranice přírodních zákonů. O tom, že pracovat v jednom podniku lze více než dvanáct pětiletěk, by mohl vyprávět Jiří Pelej. V Českém statistickém úřadu působí od roku 1953 a stal se tak služebně nejstarším zaměstnancem.

Alena Géblová, vedoucí redaktorka

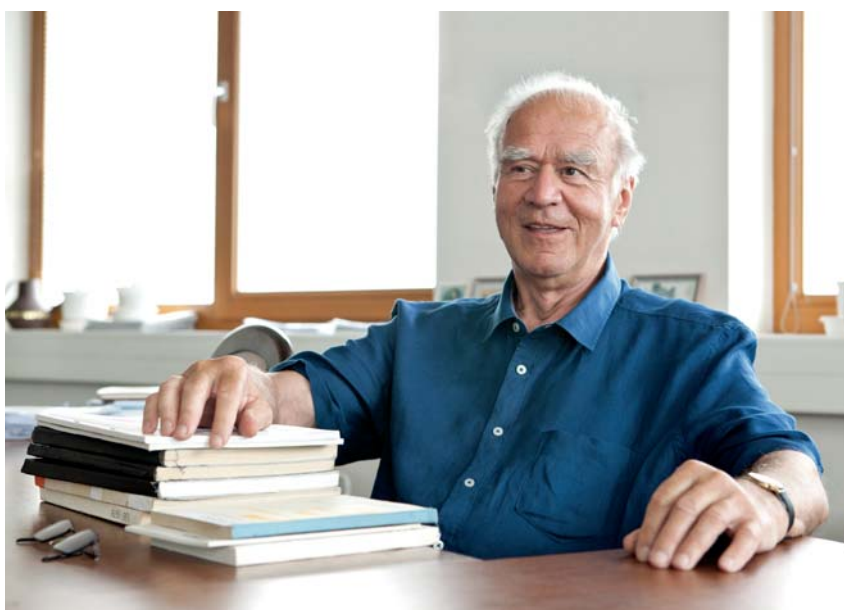
Bělovlasý muž v nažehlené tmavě modré košili působí dojmem člověka, který sice od života dostal už úplně všechno, ale stejně ho stále baví žít a hlavně pracovat.

První den v zaměstnání

„Do statistického úřadu jsem nastoupil v pondělí 2. listopadu v roce 1953 v 7:45 hodin do odboru bilance národního hospodářství a do týmu, který konstruoval index velkoobchodních cen. V oblasti bilancí působím dosud,“ vypráví absolvent Vysoké školy speciálních nauk Jiří Pelej a dodává: „Akorát se měnil název mého pracoviště. Jednou to byl Statistický úřad, pak Ústřední úřad státní kontroly a statistiky, Federální statistický úřad a nyní Český statistický úřad.“ V roce 1995 odešel do starobního důchodu, avšak jako pracující důchodce působí v úřadu dodnes.

Soustava národních účtů je jeho posláním

Zpočátku byly náplní jeho práce bilance národního hospodářství, dnes soustava národních účtů. „Obsahově je to téměř totéž. Soustava národních účtů se v Československu začala provozovat od roku 1990, i když nějaké první práce byly vykonány již v roce 1968. Sestavu zde tehdy experimentálně prováděla má budoucí manželka Alena Kroulíková, která je také statistička stejně jako obě mé dcery. Jana dnes pracuje v Komerční bance a Martina je na mateřské dovolené,“ doplňuje. Na dotaz, zda je výhodou, když



„Do statistického úřadu jsem nastoupil v pondělí 2. listopadu v roce 1953 v 7:45 hodin do odboru bilance národního hospodářství,“ vzpomíná Jiří Pelej.

jsou v rodině všichni statistici, odpoví s úsměvem, že on k tomu nikoho nenutil. „Přišlo to tak nějak přirozeně,“ zamyslí se a prsty listuje v hromádce publikací, na kterých se autorsky podílel jak on, tak i jeho žena a dcera, které v úřadu také pracovaly.

S informačními a komunikačními technologiemi si rozumí dobře. „Minulý týden jsem byl na chatě a měl jsem s sebou notebook. Rozbila se mi myš, ale to nevadilo, intuitivně jsem začal používat touchpad,“ usmívá se muž, který má ze všech programů nejoblíbenější excel.

Se Štefanem Schlosserem hrál stolní tenis

Za svého profesního života se setkal s řadou odborníků. S některými

z nich dokonce sdílel společnou kancelář. „S nedávno zesnulým Štefanem Schlosserem jsme chodili do práce i v sobotu a v neděli. Po práci jsme hráli stolní tenis a dívali se na televizi. Tenkrát to byla vzácnost a vlastnil ji málokdo,“ vypráví.

V současné době Jiří Pelej překládá z angličtiny rejstřík k publikaci ESA 2010 – dokumentu, který je v souvislosti s revizemi národních účtů statistiky často citován. A co bude dělat potom? Bude-li zdrav a úřad bude stát i nadále o jeho služby, bude pokračovat v práci.

Na dotaz, zda kulatá výročí, po která působil u svého prvního a posledního zaměstnavatele, slaví, se usmívá: „Dělám tu přesně dvanáct pětiletěk. Od určité doby už to neslavím.“

STATISTIKA

STATISTICS
AND ECONOMY
JOURNAL

VOL. 94 (2) 2014

 CZECH
STATISTICAL
OFFICE

Odborný časopis ČSÚ zařazený
v Seznamu recenzovaných vědeckých
neimpaktovaných periodik v ČR,
vychází 4x ročně pouze anglicky.
V době vydání tištěné verze je
zveřejňován na internetu.

2

**AUREL SCHUBERT,
LUIS SERNA (DE)**

SLOWLY, WE ARE GROWING TOGETHER
- EUROPEAN ECONOMIC POLICY AND STATISTICS

**PETRA VACKOVÁ
(MF ČR)**

EVALUATION OF THE MINISTRY
OF INANCE'S FORECAST HISTORY

JACEK BIAŁEK (PL)

APPLICATION OF STOCHASTIC INDEX NUMBERS IN
INFLATION MEASUREMENT - THE CASE OF POLAND

czso.cz/statistika_journal

66 Kč/MĚSÍC
372 Kč/ROK

ČERVENEC 2014

RYCHLÉ INFORMACE

út	1	Čtvrtletní národní účty (1. čtvrtletí 2014) Míry zaměstnanosti, nezaměstnanosti a ekonomické aktivity (květen 2014)
st	2	
čt	3	
pá	4	Šetření průměrných cen vybraných výrobků – pohonné hmoty a topné oleje (27. týden)
so	5	
ne	6	Maloobchod (květen 2014)
po	7	
út	8	Stavebnictví (květen 2014) Průmysl (květen 2014) Zahraniční obchod (květen 2014)
st	9	
čt	10	
pá	11	Indexy spotřebitelských cen – inflace (červen 2014)
so	12	
ne	13	Šetření průměrných cen vybraných výrobků – pohonné hmoty a topné oleje (28. týden) Odhady sklizní (červen 2014)
po	14	
út	15	
st	16	Indexy cen vývozu a dovozu (květen 2014) Indexy cen výrobců (červen 2014)
čt	17	
pá	18	
so	19	
ne	20	Šetření průměrných cen vybraných výrobků – pohonné hmoty a topné oleje (29. týden) Šetření průměrných cen vybraných výrobků – potravinářské výrobky (červenec 2014)
po	21	
út	22	
st	23	
čt	24	Konjunkturální průzkum (červenec 2014)
pá	25	
so	26	Šetření průměrných cen vybraných výrobků – pohonné hmoty a topné oleje (30. týden)
ne	27	
po	28	
út	29	Zemědělství (2. čtvrtletí 2014)
st	30	
čt	31	Míry zaměstnanosti, nezaměstnanosti a ekonomické aktivity (červen 2014)

VYBRANÉ VÝSTUPY ČSÚ

Vybrané finanční ukazatele (roční) v dopravě, informačních a komunikačních činnostech
Časové řady obsahují vybrané finanční ukazatele (počet podniků, pracovníků, mzdy bez ostatních osobních nákladů, tržby apod.). Za odvětví dopravy, skladování, informačních a komunikačních činností se publikují jednou za rok.
e-verze

Vydání a spotřeba domácností statistiky rodinných účtů za rok 2013 – doplňující třídění
Publikace zahrnuje roční výsledky statistiky rodinných účtů podle počtu pracujících členů a nezaopatřených dětí, podle věku a vzdělání osoby v čele. Výsledky za domácnosti s nezaopatřenými dětmi a bez dětí v členění podle různých hledisek (typ rodiny, počet dětí, počet členů či pracujících členů apod.).
e-verze

Domovní a bytový fond podle výsledků sčítání lidu
Titul prezentuje podrobné výsledky za domovní a bytový fond zjištěné při Sčítání lidu, domů a bytů 2011. Analyzuje početnost, strukturu a kvalitu domovního a bytového fondu i jeho kvantitativní a kvalitativní změny v polistopadovém období. Zachycuje také územní diferenciaci základních charakteristik domů a bytů na krajské úrovni.
e-verze

Tendence makroekonomického vývoje a kvality života v ČR
Analýza se zabývá výkonností ekonomiky ČR, nerovnováhami a vybranými ukazateli konkurenceschopnosti a konvergenčních procesů v mezinárodním srovnání a středně či dlouhodobém časovém horizontu a vývojem vybraných indikátorů kvality života.
e-verze/tisk verze

Publikace je možné objednat (e-mail: objednavky@czso.cz, tel.: 274 052 733) nebo zakoupit v prodejně publikací v ústředí ČSÚ (Na padesátém 81, Praha 10). Všechny tituly najdete na www.czso.cz.



SRPEN 2014

RYCHLÉ INFORMACE	
pá 1	Šetření průměrných cen vybraných výrobků – pohonné hmoty a topné oleje (31. týden)
so 2	
ne 3	
po 4	Zaměstnanost a nezaměstnanost podle výsledků VŠPS (2. čtvrtletí 2014)
út 5	
st 6	Maloobchod (červen 2014)
čt 7	Průmysl (červen 2014)
pá 8	Zahraniční obchod (červen 2014)
so 9	Stavebnictví (červen 2014)
ne 10	Cestovní ruch (2. čtvrtletí 2014)
po 11	Služby (2. čtvrtletí 2014)
út 12	Šetření průměrných cen vybraných výrobků – pohonné hmoty a topné oleje (32. týden)
st 13	
čt 14	Indexy spotřebitelských cen – inflace (červenec 2014)
pá 15	
so 16	Odhady sklizní (červenec 2014)
ne 17	Předběžný odhad HDP (2. čtvrtletí 2014)
po 18	Šetření průměrných cen vybraných výrobků – potravinářské výrobky (srpen 2014), Šetření průměrných cen vybraných výrobků – pohonné hmoty a topné oleje (33. týden)
út 19	
st 20	
čt 21	
pá 22	Indexy cen vývozu a dovozu (červen 2014)
so 23	Indexy cen výrobců (červenec 2014)
ne 24	Šetření průměrných cen vybraných výrobků – pohonné hmoty a topné oleje (34. týden)
po 25	
út 26	
st 27	Konjunkturální průzkum (srpen 2014)
čt 28	
pá 29	Tvorba a užití HDP (2. čtvrtletí 2014)
so 30	Šetření průměrných cen vybraných výrobků – pohonné hmoty a topné oleje (35. týden), Míry zaměstnanosti, nezaměstnanosti a ekonomické aktivity (červenec 2014)
ne 31	

VYBRANÉ VÝSTUPY ČSÚ

Základní údaje o honitbách, stavu a lovu zvěře
Publikace vychází v českém a anglickém jazyce. Obsahuje údaje o mysliveckém hospodaření (např. o výměře a počtu honiteb, o stavu loveckých psů, o stavu a lovu zvěře) za rok 2013.
e-verze

Demografická ročenka měst
Titul s roční periodicitou se dotýká vybraných demografických údajů za období 2004 až 2013. Publikace je doplněna o nové údaje za rok 2013 v souvislosti se změnou statutu některých obcí na města.
e-verze

Ekonomické výsledky zdravotních pojišťoven
V češtině i angličtině jsou publikovány údaje za období 2012 a 2013. Data se týkají počtu zaměstnanců, výše mezd, výnosů a tvorby fondů, nákladů a čerpání fondů či vybraných položek aktiv a pasiv.
e-verze

Školy a školská zařízení
Koncem srpna vydává ČSÚ souhrnné tabulky s údaji o mateřských, základních, středních, vyšších odborných a vysokých školách, základních uměleckých školách a menzách vysokých škol.
e-verze

Odhady sklizně – operativní zpráva
Odhady sklizně zemědělských plodin k 15. 7. 2014 za Českou republiku a jednotlivé kraje vycházejí v česko-anglické verzi. Součástí publikace je i porovnání výsledků s rokem 2013.
e-verze

Publikace je možné objednat (e-mail: objednavky@czso.cz, tel.: 274 052 733) nebo zakoupit v prodejně publikací v ústředí ČSÚ (Na padesátém 81, Praha 10). Všechny tituly najdete na www.czso.cz.



VÍTE, ŽE...

v publikaci „Československá statistika v prvním desetiletí republiky“ z roku 1928 byla funkce státní statistiky charakterizována následujícím textem? „Účelem statistické služby je podávat obraz o stavu a vývoji poměrů v celém státě, jejichž konečným cílem jest dosažení hospodářského blahobytu, mravnosti, zdatnosti a zdraví všeho obyvatelstva. Tyto snahy nemohou však být řízeny náhodou nebo tradicionalismem a pouhým instinktem, nýbrž uvědoměle podle plánu přesně a soustavně, tedy vědecky. To však předpokládá právě znalost všech skutečností a poměrů ve státě. Zjistit tato fakta soustavně, vystihnout, co je na nich typického, jaké vztahy a vzájemné souvislosti příčinné vykazují, jakými zákonitostmi se řídí jejich vývoj, to je právě úkolem statistické služby“.

1919 ZALOŽEN STÁTNÍ ÚŘAD STATISTICKÝ

Přesně 28. ledna 1919, tj. tři měsíce po vzniku samostatného Československa, přijalo Revoluční národní shromáždění zákon č. 49 o organizaci statistické služby. Principy tohoto zákona již tehdy odpovídaly principům, na kterých je organizována současná státní statistická služba ČR. V roce 1919 byl založen Státní úřad statistický (SÚS) jako nový orgán pověřený celostátními statistickými šetřeními. Zákon č. 49/1919 Sb. zavedl obecnou zpravodajskou povinnost a stanovil sankce za její neplnění, stanovil povinnosti jiných úřadů vůči SÚS, chránil před libovůli statistických šetření a zabezpečoval důvěrnost individuálních údajů. Všichni, kdo podle doposud platných předpisů měli povinnost poskytovat různým úřadům statistická data, je měli nyní poskytovat statistickému úřadu.

Vývoj SÚS v prvních letech jeho existence nebyl jednoduchý. Bylo třeba vybudovat novou organizační strukturu, získat odborné pracovníky, vhodné prostory a technické vybavení a v neposlední řadě zahájit aktivní statistickou činnost. Už v roce svého vzniku SÚS zpracoval statistický materiál pro československou mírovou delegaci. V některých odvětvích bylo možné navázat na předchozí zjišťování, jinde bylo třeba vybudovat moderní statistiku takřka od základů (např. průmysl, zahraniční obchod, statistika cen). Organizace SÚS byla v podstatě dokončena v roce 1921.

Prvním předsedou SÚS se stal dosavadní přednosta Zemského statistického úřadu Dobroslav Krejčí. Ten však na začátku roku 1920 rezignoval a do této funkce byl jmenován František Weyr, který vedl úřad do roku 1929, kdy tuto funkci převzal Jan Auerhan.

↓ Státní úřad statistický vznikl již tři měsíce po vzniku samostatné Československé republiky.



↑ Ukázky statistických expozic na hospodářských výstavách v Praze v letech 1934–1936.

Kniha Příběh statistiky vyšla v tištěné i elektronické podobě. Ve formátu PDF je ke stažení na internetových stránkách <http://bit.ly/1iEwqJ8>.

Statistika&My

Měsíčník Českého statistického úřadu 07–08/2014

Ročník 4, vychází 10x ročně

Adresa redakce: Český statistický úřad,

Na padesátém 81, 100 82 Praha 10,

telefon: 274 054 248, e-mail: redakce@czso.cz

Redakce: Michal Novotný (šéfredaktor), Alena

Gébllová (vedoucí redaktorka), Jan Cieslar, Jan Ernest,

Dalibor Holý, Eva Kačerová, Tomáš Mládek,

Marek Rojíček, Jitka Slavíková

Redakční rada: Ing. Josef Vlášek (předseda),

Bc. Michal Novotný (místopředseda),

Mgr. Jan Cieslar, Ing. Drahomíra Dubská, CSc.,

Mgr. et Mgr. Alena Gébllová, Mgr. Helena Koláčková,

RNDr. Tomáš Mládek, Helena Pexová,

prof. Ing. Iva Ritschelová, CSc.,

Ing. Marek Rojíček, Ph.D., Egor Sidorov, Ph.D.,

Jana Slavníková, Ing. Jan Srb, Ing. Hana Šlégrová,

Ing. Veronika Tichá, Ing. Pavla Trendová

Grafická úprava: Tomáš Kubašta

Fotografie: archiv ČSÚ, shutterstock.com

Tisk: Tiskárna Kleinwächter

Vydavatel: Český statistický úřad

www.statistikaamy.cz

ISSN 1804-7149, ev. č. MK ČR E 19925

**ČESKÝ
STATISTICKÝ
ÚŘAD**



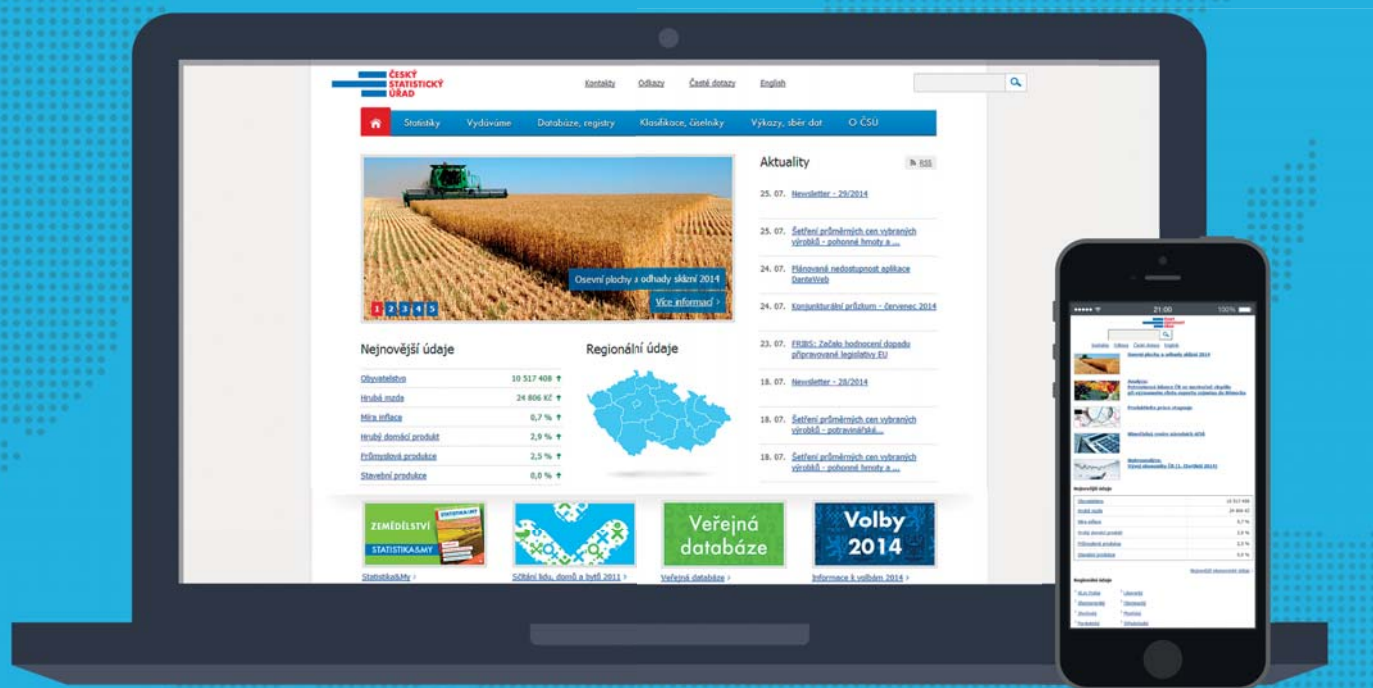
PŘÍBĚH STATISTIKY

OBRAZOVÁ PUBLIKACE SLEDUJE CESTY SVĚTOVÉ I ČESKÉ STATISTIKY
OD POČÁTKŮ LIDSTVA AŽ TĚMĚŘ PO SOUČASNOST

V ELEKTRONICKÉ
PODOBĚ ZDARMA NA

bit.ly/1iEwqJ8





WWW.CZSO.CZ