

## 1. Celkový pohled

Podíl České republiky na dovozu zemí Evropské unie v roce 2003 dosáhl 1,4 %. V roce 1993 dosahoval tento podíl necelých 0,5 %. Jednotkové ceny českého zboží jsou v průměru o 6 % vyšší než ceny shodného výrobního sortimentu ve vzájemném obchodě členských zemí. V roce 1993 byly oproti průměru o 12 % nižší. Podle čísel vykazovaných statistikou Evropské unie se zvýšily ceny výrobků zpracovatelského průmyslu dovezených z České republiky v roce 2003 oproti roku 1993 o 86 %. Ve shodném výrobním sortimentu se v tomto období zvýšila úroveň dovozních cen ve vzájemném obchodě členských zemí jen o 22 %.

**Tab. č 1 Vývoj konkurenčního postavení ČR na trzích EU**

HS		Dovoz EU z ČR (mil. EUR)		Podíl ČR na dovoze EU (%)		Komparativní úroveň cen <sup>1)</sup>	
		1993	2003	1993	2003	1993	2003
<b>Výrobky zpracovatelského průmyslu celkem</b>		4 215	28 130	0,5	1,4	0,88	1,06
16-24	výrobky potravinářského průmyslu	68	303	0,1	0,3	1,01	0,84
28-40	výrobky chemického průmyslu	499	2 407	0,3	0,6	0,92	0,94
41-70	výrobky lehkého průmyslu	1 297	3 971	0,8	1,4	0,98	1,13
72-81	výrobky metalurgie	699	2 730	1,1	1,9	0,76	0,90
82-83	kovodělné výrobky	53	527	0,6	2,6	0,91	0,96
84-93	výrobky kovo zpracujícího průmyslu	1 283	16 673	0,3	1,7	0,86	1,09
84 <sup>2)</sup>	- výr. mechanického strojírenství	345	4 361	0,4	2,1	0,97	1,10
8469-8473	- informační technika	47	1 806	0,1	1,5	x	x
85	- elektrotechnika	363	4 850	0,4	2,0	0,86	1,41
87	- prostředky silniční dopravy	398	4 863	0,4	1,8	0,75	0,97
94-96	ostatní výrobky zpracovatelského průmyslu	316	1 518	1,2	2,6	0,72	1,16

<sup>1)</sup> dovozní ceny ve vzájemném obchodě členských zemí EU = 1

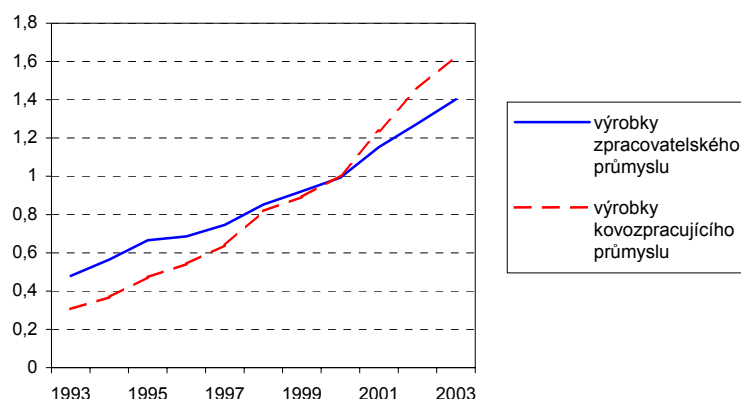
<sup>2)</sup> bez informační techniky (HS 8469-8473)

Všechna porovnání cen jsou založena na shodném výrobním sortimentu. Bází je přitom výrobní struktura dovozu EU z ČR. Cenové relace se vztahují k souboru obsahujícímu jen položky, které byly dovezeny z ČR. Tomuto požadavku odpovídají položky představující v roce 2003 jen 62 % hodnoty dovozu EU z ČR (porovnat lze jen ceny výrobků, které byly z ČR dovezeny v roce 2003 i v roce 1993). Tím je podmíněna vypovídací schopnost indexů. Vývoj cen je sledován cenovými indexy podle Paascheho vzorce. Strukturální bází je v daném případě rok 2003.

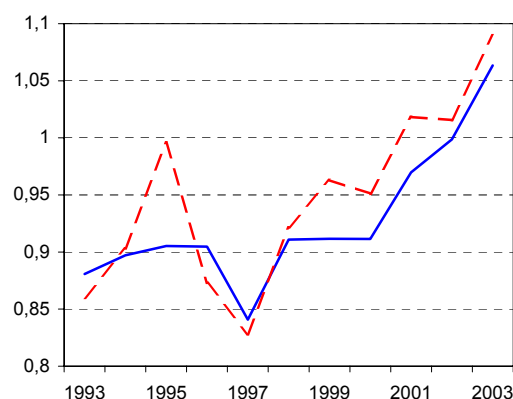
Indexy založené na jednotkových cenách se liší od výběrových indexů cen v zahraničním obchodě ČSÚ svou konstrukcí i funkcí. Nelze proto očekávat, že by poskytovaly zcela shodný obraz o vývoji cen v zahraničním obchodě. Podstatnou příčinou rozdílů mezi hodnotou výběrových indexů a hodnotou indexů vypočtených z jednotkových cen je „kvalitativní očišťování cenového vývoje“ při výpočtu výběrových indexů, naproti tomu vývoj jednotkových cen je změnami kvality podmíněn.

Graf č. 1 Vývoj konkurenčního postavení ČR na trzích EU (1993-2003)

a) podíl ČR na dovozu EU (%)



b) komparativní úroveň dovozních cen



Bází pro výpočet koeficientu komparativních cen jsou dovozní ceny ve vzájemném obchodě členských zemí EU. V letech 1993 a 1994 se hodnoty vztahují k EU-12 (bez Rakouska, Švédska, Finska).

Uvedená čísla dokumentují pozitivní vývoj konkurenčního postavení České republiky na trzích Evropské unie. **Příznivý vývoj cen zredukoval cenový gap zděděný po předchozím režimu.** V roce 1989 se Československá socialistická republika podílela na dovozu Evropské unie 0,35 % (na dovozu výrobků kovozpracujícího průmyslu jen 0,1 %). Jednotkové ceny při dovozu československých výrobků zpracovatelského průmyslu zeměmi Evropského hospodářského společenství byly oproti dovozním cenám ve vzájemném obchodě členských zemí o 22 % nižší.

**Efekty plynoucí z příznivého vývoje cen byly umocněny změnami ve struktuře dovozu.** Hlavním rysem těchto změn je zvýšení podílu výrobků kovozpracujícího průmyslu (ze 30 % v roce 1993 na 59 % v roce 2003). Neméně významné byly změny výrobní struktury dovozu v rámci jednotlivých komoditních skupin. Na bázi výrobní struktury dovozu v roce 1993 by zvýšení jednotkových cen v roce 2003 oproti roku 1993 dosáhlo jen 56 %, na bázi struktury v roce 2003 (u shodného souboru porovnatelných položek) činí 86 %.

Změny ve struktuře dovozu z ČR byly radikálnější než změny celkové dovozní poptávky EU; byly zpravidla doprovázeny diferencovaným vývojem komparativní úrovně dovozních cen. Například:

- zvýšení podílu elektrotechniky na dovozu z ČR z 8,6 % na 16,8% (podílu ČR na dovozu EU z 0,4 % na 1,7 %) bylo doprovázeno zvýšením komparativní úrovně cen elektrotechnických výrobků českého původu z 86 % na 141 % cen ve vzájemném obchodě zemí EU; podobný je vývoj relací u výrobků mechanického strojírenství a silničních dopravních prostředků;
- podíl chemických výrobků na dovozu z ČR klesl z 11,8 % na 8,3 %, nepříznivá úroveň komparativních dovozních cen českých výrobků se změnila jen nepatrně – z 92 % na 94 % úrovně cen; podobné jsou relace u metalurgické produkce;
- při poklesu podílu potravin na dovozu z ČR z 1,6 % na 1,1 % klesla komparativní úroveň jejich cen ze 101 % na 84 %.