

## 8. Podnikatelské klima podle sentimentu ve firemním sektoru (konjunkturální průzkumy)

Striktně vzato podnikatelské klima samo o sobě nelze pokládat za faktor ovlivňujícím podnikání tak silně jako například institucionální rámec podnikatelského prostředí nebo úrokové míry. Nálady podnikatelů však odrážejí podnikatelské klima (v hodnoceních situace), z jejich očekávání pokud jde o vývoj vlastních aktivit, růstových bariér, zakázek, aj. pak lze soudit na budoucí charakter ekonomického vývoje, potažmo i na tvrdost či měkkost podmínek podnikání.

### 8.1. Souhrnný podnikatelský indikátor důvěry

Na aktuální podnikatelské klima reagují v konjunkturálních průzkumech ČSÚ manažeři firem čtyř okruhů (průmysl, stavebnictví, obchod a služby) především hodnocením ekonomické situace a jejími očekávanými v horizontu tří a šesti měsíců spolu s očekávaným vývojem cen a zaměstnanosti. Identifikují bariéry růstu (zakázky, dostupnost peněz, nedostatek zaměstnanců či materiálu a zařízení a ostatní překážky). Výsledkem vyhodnocení takovýchto konjunkturálních průzkumů jsou odvětvové indikátory důvěry<sup>1</sup>, které jsou podkladem pro konstrukci souhrnného indikátoru důvěry v podnikatelské sféře<sup>2</sup> (celkový souhrnný indikátor vyjadřující ekonomický sentiment a důvěru v domácí ekonomiku pak vzniká zohledněním indikátoru spotřebitelské důvěry). Pro potřeby této analýzy je k charakteristikám výstupů v ekonomice přiřazován v logice věci, resp. zkoumaného tématu, podnikatelský indikátor důvěry.

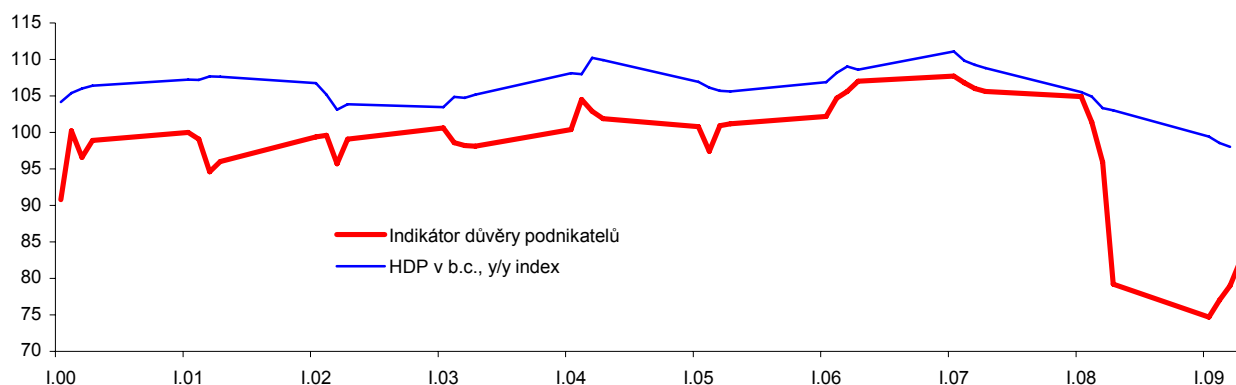
- **Hodnocení a očekávání manažerů...** Podnikatelské klima<sup>3</sup> vnímané firemním sektorem a vyjádřené hlavními výše uvedenými parametry lze použít jako jedno z měřítek, s jehož pomocí lze usoudit na dynamiku vývoje ekonomiky ČR podle nálad a očekávání, která měl v uvedeném období (resp. zhruba o dvě čtvrtletí zpět) podnikatelský sektor.
- **... jsou v souhrnném indikátoru důvěry taženy náladou v podnikatelském sektoru** Zejména od roku 2004 je souhrnný indikátor sentimentu v ekonomice ČR tažen zcela jednoznačně vývojem důvěry v podnikatelském sektoru. Je to dáno i nižší vahou, kterou má indikátor důvěry spotřebitelů v souhrnném indikátoru důvěry (20 %). Před rokem 2004 však takto těsná závislost patrná nebyla a zejména od druhé poloviny roku 1999 do zhruba poloviny roku 2002 byl podnikatelský sektor výrazně optimističtější naladěný než ekonomika jako celek (tj. vč. důvěry spotřebitelů).
- **Očekávání jako leading indikátor** Podle závislosti mezi podnikatelským klimatem měřeným náladami manažerů a docilovaným ekonomickým výkonem země lze letech 2000 až 2009 charakterizovat indikátor důvěry podnikatelů jako leading indikátor.

<sup>1</sup> Odvětvové indikátory důvěry jsou konstruovány jako průměry sezónně očištěných vážených konjunkturálních sald, přičemž konjunkturální saldo je rozdíl mezi odpověďmi ve variantách růst (+) a pokles (-) vyjádřený v %. Např. indikátor důvěry v průmyslu je průměr sezónně očištěných sald tří ukazatelů (hodnocení celkové poptávky, zásoby hotových výrobků s opačným znaménkem a očekávaný vývoj výrobní činnosti). Zdroji dat konjunkturálních průzkumů jsou přímá zjišťování ČSÚ v podnikové sféře.

<sup>2</sup> Souhrnný podnikatelský indikátor důvěry je vážený průměr sezónně očištěných indikátorů důvěry v průmyslu, stavebnictví, obchodě a ve vybraných odvětvích služeb. Indikátoru důvěry v průmyslu je přiřazena váha 40 %, indikátoru ve stavebnictví a v obchodě po 5 %, indikátoru ve vybraných odvětvích služeb 30 % a indikátor důvěry spotřebitelů má v souhrnném indikátoru důvěry váhu 20 %. Indikátor důvěry ve službách vstupuje do souhrnného a podnikatelského indikátoru důvěry od května 2002 (počátek konjunkturálního šetření ve vybraných odvětvích služeb). Od ledna 2006 tvoří bázi bazických indexů průměr roku 2005. Časové řady jsou přepočítány a údaje jsou srovnatelné. ČSÚ poté konstruuje - při zohlednění indikátoru spotřebitelské důvěry - souhrnný indikátor důvěry v ekonomiku ČR.

<sup>3</sup> V tomto smyslu je pod pojmem „podnikatelské klima“ chápána aktuální situace v době dotazů pro konjunkturální průzkumy ve výše uvedené struktuře, nikoli celkové klima dané např. úrovní sazeb daní z příjmů, apod.

Graf č. 34: Podnikatelské klima podle sentimentu v podnikatelském sektoru a vývoj nominálního HDP



Pramen: ČSÚ, vlastní propočty

- **Logicky vysoká očekávání podnikatelů v době konjunktury**

Na historických maximech byla důvěra podnikatelů v březnu 2007. To lze chápat jednoznačně v kontextu přetrvávající silné konjunktury české ekonomiky, která rostla v letech 2005 až 2007 nejrychleji ve své novodobé historii. Vrchol zaznamenal ekonomický růst v roce 2006, kdy se HDP v reálném vyjádření zvýšil proti roku 2005 o 7 %. Vůbec nejvyššího meziročního přírůstku v meziročním srovnání dosáhla česká ekonomika v prvním čtvrtletí 2007, kdy HDP stoupl o 7,7 %. Jak již bylo zmíněno, v té době také dosahovaly maxim podle konjunkturálních průzkumů ČSÚ i indikátory důvěry podnikatelů.

## 8.2. Podnikatelské klima v průmyslu a ve službách

- **Odlišnost v hodnocení situace a očekávání podle velikosti firem v průmyslu; velké firmy hodnotí méně pesimisticky ekonomiku...**

Zjištění publikovaná útvaru konjunkturálních průzkumů ČSÚ v datech z listopadu 2009 ukazují, že v této době velmi křehkých náznaků zlepšování situace po české hospodářské recesi jsou stále daleko pesimističtější velké firmy oproti průměru za celý průmysl. Jestliže např. celkem 29 % všech firem předpokládalo, že se poptávka po jejich zboží zhorší, u firem s více než 5000 zaměstnanci to bylo 62 %. Takto velké firmy (ale i podniky od 1000 do 4000 zaměstnanců) však nebyly tak pesimistické jako průměr u hodnocení celkové ekonomické situace – tu naopak hodnotily s velkou dávkou pesimismu firmy do 100 zaměstnanců, kde bylo procento odpovědí očekávající zhoršení dvakrát větší než procento odpovědí za všechny dotazované průmyslové firmy.

- **... ve srovnání s pesimismem hodnocení své vlastní výrobní činnosti**

V hodnocení vlastní výrobní činnosti očekávala v listopadu 2009 zhoršení čtvrtina průmyslových firem, ale téměř polovina firem nad 5000 zaměstnanců. U nich také více než polovina předpokládala snížení počtu zaměstnanců, zatímco celý sektor průmyslových firem byl takto pesimistický ze zhruba jedné třetiny. Co se očekávání ekonomické situace pro příštích šest měsíců od doby průzkumu týká, odpovědělo 48 % největších firem, že dojde ke zhoršení, což očekávalo 21 % všech průmyslových podniků. Budoucí ekonomickou situaci hodnotily o něco lépe než průměr firmy ve velikostních skupinách 500-100 a 1000-2000 zaměstnanců, ke v obou případech více než pětina odpovědí uvedla, že situace v ekonomice se zlepší. V úhrnu odpovědí však jednoznačně převažovalo hodnocení, že situace se nezmění, a to vesměs u všech otázek průzkumu.

- **V roce 2001 velké firmy optimističtější než průměr...**

Pesimismus velkých firem není přetrvávajícím jevem. Např. v lednu 2001 odpovídaly jak v hodnocení situace tak i v očekávání optimističtěji než celkový soubor průmyslových firem - především co se týká intenzity své výrobní činnosti a nabírání nových zaměstnanců. Vývoj ekonomiky hodnotily velké firmy hůře než zbytek průmyslových podniků, poptávku zhruba stejně.

- **... a bariérou růstu byla konkurence a nedostatek úvěrů**

Za hlavní bariéry růstu označovaly průmyslové firmy počátkem roku 2001 hlavně vliv konkurence a růst její intenzity, nízkou poptávku, problémy ve finančním hospodaření s důrazem na špatný přístup k úvěrům a vysoké úrokové sazby (s ohledem na období průzkumu, tj. měsíc leden, tehdy pak i vliv zimní sezóny).

- **Zakázky jako hlavní problém v roce 2009; financování nebylo uvedeno jako významná bariéra zřejmě vlivem nižší potřeby provozního kapitálu v době krize**

Prakticky po celý rok 2009 však v odpovědích průmyslových firem převažuje jasná identifikace problému, kterým jsou zakázky. Nedostatečná poptávka je vnímána jako hlavní limit růstu produkce a vůbec celé spektrum problémů se zvětšilo – zatímco na počátku roku 2005 až zhruba do prvních měsíců roku 2008 uváděla až třetina průmyslových firem, že bariéry pro růst nemají, od poloviny roku 2009 to bylo už pouze jen kolem 10 %.

Jako nepříliš významný se podle odpovědí jeví přístup k penězům, což však lze vysvětlit v době ekonomického propadu nižší potřebou úvěrování, především provozního. I v době zvýšených rizik implantovaných do obchodních strategií bank tak sektor průmyslových firem problém s financováním ve významnějším rozsahu nevedl.

- **Srovnání odlišných nálad v průmyslu a v sektoru služeb**

Markantní rozdíly v identifikaci růstových bariér ukazují grafy č. 37 a při srovnání výsledků odpovědí respondentů z průmyslu a sektoru služeb. Jistá „netečnost“ sektoru služeb na dopady krizí, resp. delší časový odstup od vnímání jejich příznaků ve firmách podnikajících ve službách potvrzují i odpovědi respondentů. Jestliže hodnotíme optimismus v průmyslu v letech konjunktury mimo jiné i podle skutečnosti, že zde třetina firem nepociťovala žádné naprosto žádné bariéry růstu, pak podnikatelů ve službách vnímajících takovouto „bezstarostnost“ bylo během roku 2005 mezi 75 až 85 %. Ještě od poloviny roku 2006 do října 2008 nepociťovaly v sektoru služeb jakékoli limity v růstu svého podnikání zhruba dvě třetiny firem.

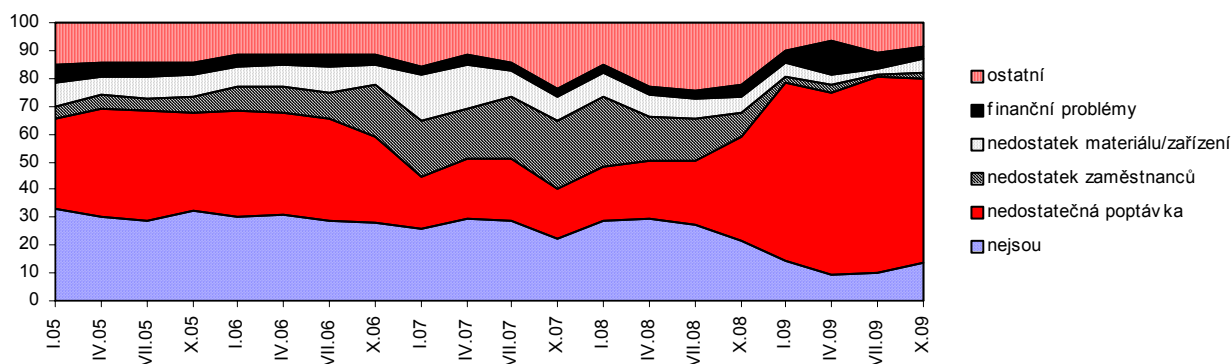
- **Slabá poptávka ve službách - 2 % odpovědí v roce 2001, 27 % v roce 2009**

Poté se však i sem přelil především problém nedostatečné poptávky po službách – jestliže v lednu 2005 ji uvádělo jako problém pouze 1,8 % odpovědí, od poloviny roku 2009 už přes 27 % respondentů. Od poloviny roku 2008 také začíná značně polevovat tíseň na pracovním trhu v sektoru služeb - v říjnu 2009 uvedlo jen 1,5 % firem, že má nedostatek zaměstnanců, zatímco v dubnu 2008 to bylo téměř 8 %.

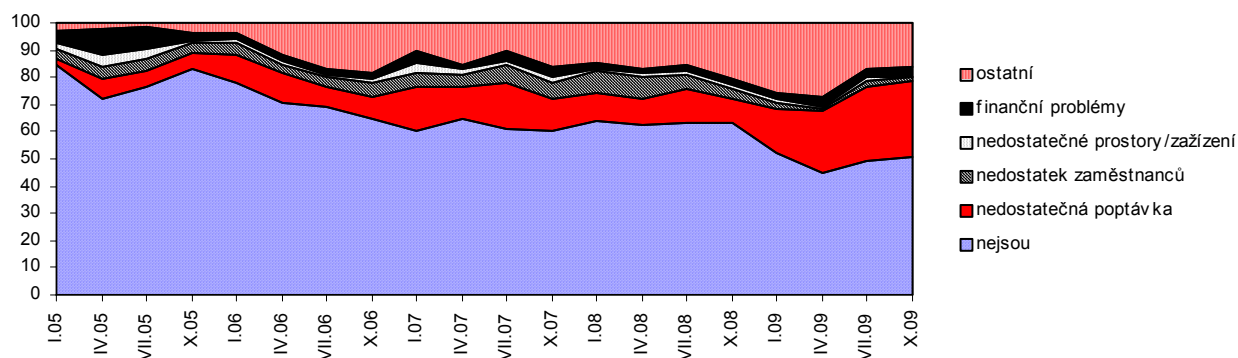
- **Dostupnost peněz pro firmy ve službách je vnímána lépe než v roce 2005**

Naproti tomu problémy s financováním podobně jako v průmyslu výrazně neeskalují. V říjnu 2009 je uvedlo jako bariéru růstu pouze 3,5 % podnikatelů ve službách, v dubnu 2005 dokonce 9,2 %. Mírné zhoršení však patrné je, neboť např. v lednu 2008 bylo financování problémem jen pro 1,7 % respondentů. Bylo to podobně jako v dubnu 2007 vůbec nejmenší procento odpovědí uvádějících problém s dostupností peněz jako limitu rozvoje firmy v sektoru služeb ČR.

Graf č. 37a: Průmysl – bariéry růstu podle konjunkturálních průzkumů



Graf č. 37b: Služby – bariéry růstu podle konjunkturálních průzkumů



Pramen: ČSÚ

- **K poklesu důvěry v průmyslu došlo velmi rychle – v polovině roku 2008 neočekávala zpomalení ještě ani polovina firem**

V anketě Svazu průmyslu a dopravy přitom ještě v září 2008 viděla jen méně než polovina podnikatelů v průmyslu svoji budoucnost v dalších dvanácti měsících pesimisticky (41 %), což bylo relativně málo. Očekávání výrazných dopadů ekonomického zpomalení v Evropě projevilo 46 % respondentů. Přitom však zároveň dvě třetiny oslovených uvedly, že situace na zahraničních trzích je nutí ke změně podnikatelských záměrů, což by se mohlo projevit v omezování investic a v redukci pracovních míst. V dubnu 2009 již očekávalo pokles zakázek po celý rok 2009 už plných 88,5 % podnikatelů (proti 41 % v září 2008).