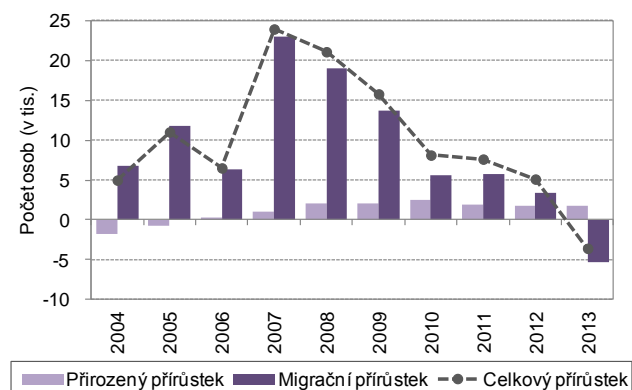


1. DEMOGRAFICKÝ VÝVOJ

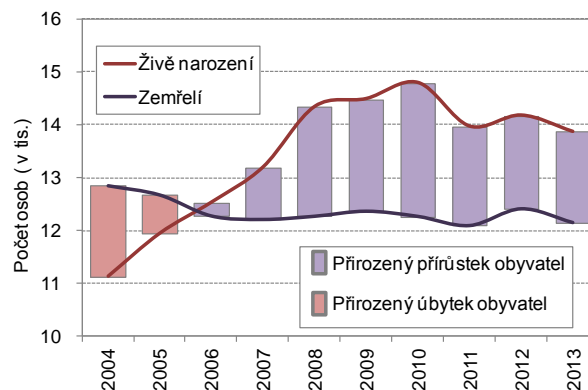
Počet obyvatel zaznamenal v roce 2013 mírný pokles.

Podle údajů Českého statistického úřadu žilo v hlavním městě k 31. prosinci 2013 celkem 1 243 201 obyvatel, přičemž ženy tvořily 51,5 % celkového počtu. Během roku 2013 došlo ke snížení počtu obyvatel o 3 579 osob. Po dlouhých 11 letech populačního přírůstku byl tak zaznamenán populační úbytek počtu obyvatel Prahy. Stejně jako v hlavním městě došlo k populačnímu úbytku v roce 2013 v 10 ze 14 krajů ČR. Hlavní město se tak zařadilo na druhé místo v rámci všech 14 krajů republiky v celkovém počtu obyvatel. Celkově se za 10 let jednalo o zvýšení počtu obyvatel o 6 %.

Graf 1.1: Přírůstky obyvatel hl. m. Prahy



Graf 1.2: Přirozený pohyb obyvatelstva hl. m. Prahy



Od roku 2006 se rodí více dětí, než kolik osob zemře.

Přirozený přírůstek, který vyjadřuje rozdíl mezi živě narozenými a zemřelými, dosáhl v uplynulém roce kladné hodnoty 1 718 osob a neměl tak vliv na pokles počtu obyvatel v roce 2013. Počet živě narozených převyšuje počet zemřelých dlouhodobě od roku 2006.

Úhrnná plodnost je dlouhodobě pod republikovým průměrem.

V Praze se v roce 2013 živě narodilo 13 867 dětí (meziročně o 2,2 % méně). K meziročně nižšímu počtu živě narozených dětí došlo v hlavním městě v souladu s republikovým trendem (o 1,7 % živě narozených dětí méně než v roce 2012). Úhrnná plodnost (počet živě narozených dětí připadajících na jednu ženu ve věku 15-49 let) se za desetileté období s mírnými výkyvy zvyšovala z hodnoty 1,19 v roce 2004 na hodnotu 1,36 v roce 2013, přičemž nejvyšší hodnota byla zaznamenána v roce 2010 (1,38 dítěte na jednu ženu ve věku 15-49 let). Úroveň úhrnné plodnosti se v hlavním městě drží dlouhodobě pod celorepublikovým průměrem.

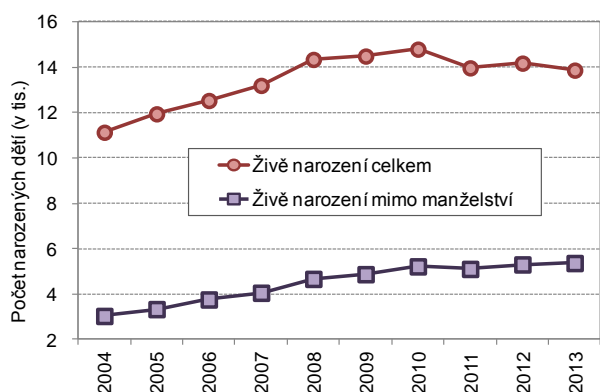
Mimo manželství se narodilo 39 dětí ze 100.

Z celkového počtu 13 867 živě narozených dětí v roce 2013 bylo 7 169 chlapců (51,7 %) a 6 698 dívek. Celkem bylo v roce 2013 53,9 % dětí prvorozených a 36,1 % dětí druhorozených. Také v roce 2013 pokračoval trend rostoucího podílu dětí narozených mimo manželství. V roce 2004 se mimo manželství narodilo 27,3 % všech živě narozených dětí, o deset let později bylo těchto dětí o více než 10 procentních bodů více (38,7 % dětí narozených mimo manželství v roce 2013).

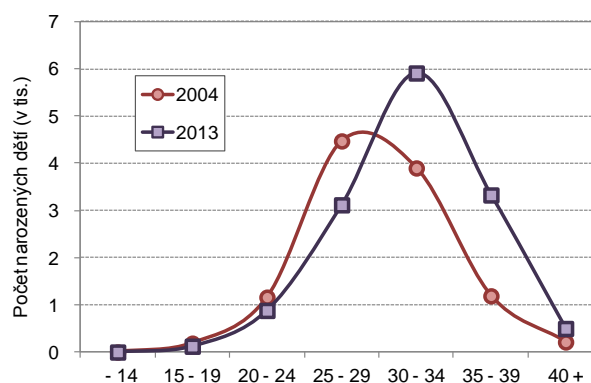
Zvyšuje se věk žen při narození prvního dítěte, průměrný věk prvorodiček je 30,9 let.

Během posledního desetiletí tak dochází také ke změnám ve věkovém rozložení plodnosti. V hlavním městě můžeme sledovat celorepublikový trend odkládání mateřství do vyššího věku a s ním spojený nárůst průměrného věku matek při porodu. Ten za deset let vzrostl o více než 2 roky na 32,2 let v roce 2013. V hlavním městě se hodnoty průměrného věku matek pohybují nad republikovým průměrem (30,5 let). Děti se v roce 2013 nejčastěji rodily ženám ve věku 30-34 let (42,6 % celkového počtu živě narozených dětí). Průměrný věk matky při narození prvního dítěte byl v roce 2013 v hlavním městě 30,9 let.

Graf 1.3: Živě narození v hl. m. Praze



Graf 1.4: Živě narození podle věku matky v hl. m. Praze



Počet potratů klesá, zvyšuje se podíl samovolných potratů.

Dlouhodobě můžeme sledovat pozitivní vývoj potratovosti. Během roku 2013 bylo v Praze evidováno 4 239 potratů (z toho 2 822 uměle přerušovaných těhotenství). I přes meziroční nárůst o 68 potratů se jednalo po roce 2012 (4 171 potratů) o druhý nejnižší počet v uplynulém desetiletém období. Úhrnná potratovost je dlouhodobě relativně nízká, v roce 2013 bylo 0,456 potratů na jednu ženu. Na 100 narozených dětí připadalo 30,5 potratů. Celorepublikový průměr byl o 5 potratů vyšší (35,2). Problémem je zvyšující se podíl samovolných potratů (v roce 2004 jich bylo 21 % ze všech potratů, v roce 2013 již 31 %). Tento problém ve velké míře souvisí s již zmiňovaným odkládáním mateřství do vyššího věku.

Počet zemřelých meziročně poklesl.

Vlivem prodlužování střední délky života, vysokou úrovní lékařské péče, dostupností rychlé zdravotnické pomoci v Praze a celkovým aktivnějším přístupem starších lidí k životu, klesá dlouhodobě počet zemřelých. Počet zemřelých byl v roce 2013 o 262 osob nižší než o rok dříve, celkem tak v roce 2013 zemřelo 12 149 osob. Ze všech zemřelých bylo 5 844 mužů (48,1 %) a 6 305 žen (51,9 %). V relativním vyjádření bylo v roce 2004 zemřelých 11,0 na 1 000 obyvatel, v roce 2013 jich bylo 9,8. Děti do jednoho roku věku zemřelo 22 v roce 2013 a kojenecká úmrtnost tak byla na úrovni 1,6 zemřelých dětí do jednoho roku na 1 000 živě narozených dětí (v roce 2004 byla 3,1).

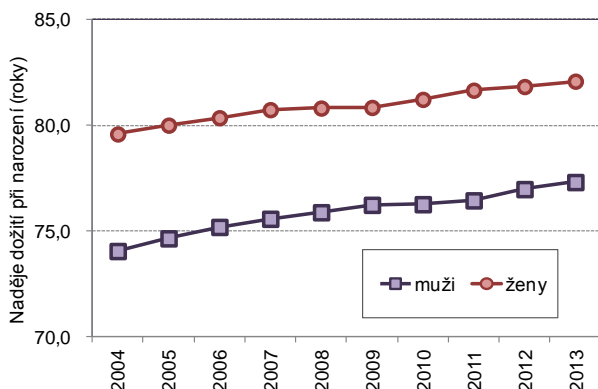
Naděje dožití při narození roste, u žen přesahuje 80 let.

Naděje dožití při narození je ukazatelem sloužícím pro posouzení celkové úrovně úmrtnosti. Nárůst tohoto ukazatele je spolu s poklesem kojenecké úmrtnosti největší změnou jakou můžeme v rámci studia úmrtnosti sledovat. Obyvatelstvo hlavního města má nejvyšší naději dožití při narození ze všech krajů. Naděje dožití žen při narození je v průměru let 2012-2013 82,08 let, u mužů je 77,32 let. Během posledních deseti let došlo k nárůstu naděje dožití při narození u mužů o 3,3 roky a u žen o 2,5 roku. V roce 2004 žily ženy v průměru o 5,5 let déle než muži, v roce 2013 jen o 4,8 let. Dochází tak ke sblížení hodnot naděje dožití při narození za obě pohlaví.

Nejčastějšími příčinami úmrtí jsou nemoci oběhové soustavy a novotvary.

Nejčastějšími příčinami úmrtí byly v roce 2013 nemoci oběhové soustavy (46,0 %) a novotvary (26,4 %). Muži umírali na nemoci oběhové soustavy v 44,4 % případů, ženy v 55,6 %. Z kategorie novotvarů podléhali muži nejčastěji zhoubným novotvarům průdušek a plic (22,8 % úmrtí na zhoubné novotvary), ženy zhoubným novotvarům průdušek a plic (16,8 % úmrtí na zhoubné novotvary), prsu (15,0 %) a pohlavních orgánů (14,7 %). Na vnější příčiny zemřelo 537 osob (349 mužů a 188 žen), z toho 147 spáchalo sebevraždu (114 mužů a 33 žen).

Graf 1.5: Naděje dožití při narození v hl. m. Praze



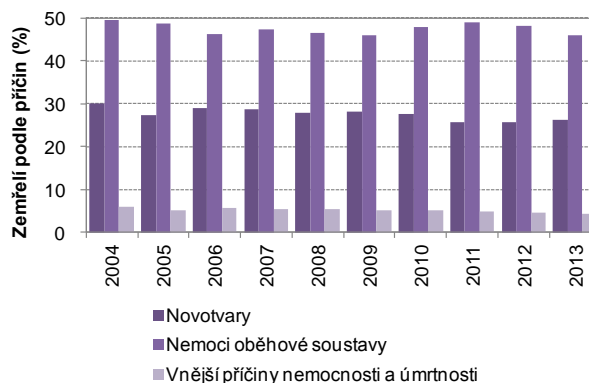
Počet sňatků meziročně klesá.

Manželství uzavřelo v roce 2013 celkem 5 531 párů, tj. o 276 párů méně než v předchozím roce. V roce 2013 tak v Praze dosáhla sňatečnost hodnoty 4,4 sňatků na 1 000 obyvatel středního stavu a překonala tak republikový průměr (4,1 ‰). V uplynulém desetiletí bylo nejvíce sňatků uzavřeno v roce 2007 (do manželství v tomto roce vstoupilo 7 149 párů). Od roku 2007 pak můžeme sledovat klesající trend v absolutním počtu uzavřených sňatků.

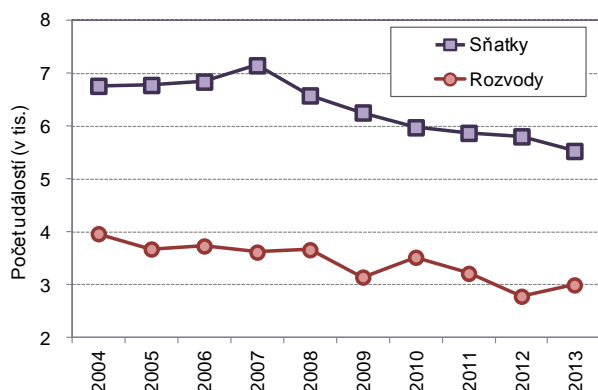
Věk svatebčanů se zvyšuje.

Vzhledem k odkládání vstupu do manželství, dlouhodobě roste průměrný věk při sňatku. V roce 2013 první sňatek uzavírali muži v průměru v 32,8 letech a ženy v průměru v 30,3 letech.

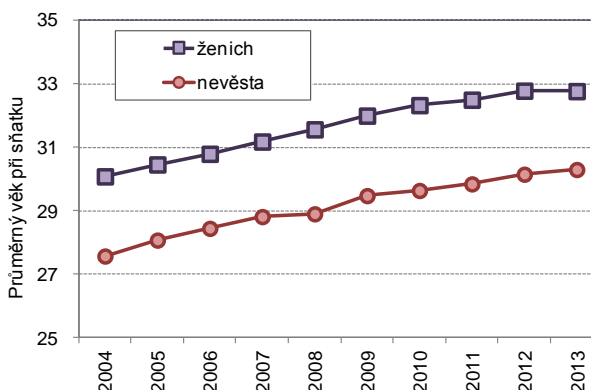
Graf 1.6: Zemřelí podle nejčastějších příčin smrti v hl. m. Praze



Graf 1.7: Sňatky a rozvody v hl. m. Praze



Graf 1.8: Průměrný věk při prvním sňatku v hl. m. Praze



54 % manželství se rozvede.

V roce 2013 bylo rozvodem ukončeno 3 002 manželství. Meziročně došlo k nárůstu počtu rozvodů (o 214 rozvodů více). Úroveň rozvodovosti v hlavním městě (2,4 rozvodů na 1 000 obyvatel středního stavu) byla v roce 2013 druhá nejnižší v desetiletém období. Z celkového počtu rozvedených manželství se rozvedlo 47,1 % manželství s nezletilými dětmi. 62,3 % manželství bylo rozvedeno na návrh ženy.

Vzhledem k rostoucímu věku svatebčanů, roste také průměrný věk při rozvodu.

V roce 2013 bylo uzavřeno 5 531 manželství, rozvedeno 3 002. Ze 100 sňatků tedy bylo rozvedeno 54,3 %. Rozvodovost (2,4 rozvodů na 1 000 obyvatel středního stavu) byla v roce 2013 druhá nejnižší za posledních 10 let. Průměrný věk při prvním rozvodu se zvyšuje (v roce 2013 byl 42,8 let u mužů a 40,3 let u žen), podobně, jako je tomu i u zvyšujícího se průměrného věku při prvním sňatku. Nejčastěji se manželé rozvádějí po více než 15 let trvání manželství (40,4 %), 23,1 % po 5-9 letech manželství. Velká část osob však také žije v nesezdaných soužitích. Podle výsledků sčítání lidu, domů a bytů z roku 2011 je to 14,4 % z celkového počtu úplných rodin (manželský pár nebo soužití druha a družky bez dětí nebo s dětmi). Informace o rozpadu těchto nesezdaných soužití jsou omezené.

Praha je z dlouhodobého hlediska migračně atraktivní.

Na vývoj počtu obyvatel má v Praze dlouhodobě největší vliv migrace. Přičemž celkový populační úbytek hlavního města v roce 2013 byl zapříčiněn především záporným migračním saldem. V relativním pohledu došlo během roku v Praze k poklesu o 2,9 obyvatele na 1 000 obyvatel středního stavu. V hlavním městě žilo podle výsledků Sčítání lidu, domů a bytů v roce 2011 12,8 % cizinců z celkové populace města.

V roce 2013 však došlo po dlouhé době k migračnímu úbytku.

V minulosti byla Praha spíše migračně aktivní. Počet přistěhovalých do Prahy byl vyšší než počet vystěhovalých. Vliv na tento vývoj měl především příliv osob ze zahraničí, z většiny tvořený hlavně osobami hledajícími uplatnění na trhu práce. Nejvyšší migrační přírůstek měla Praha v roce 2007, kdy na 1 000 obyvatel připadalo 19,2 osob získaných migrací. Od roku 2007 se migrační přírůstek postupně snižoval. V roce 2013 došlo po dlouhé době k migračnímu úbytku 5 297 osob. Stěhováním tak došlo v loňském roce k úbytku 4,3 obyvatele na 1 000 obyvatel středního stavu.

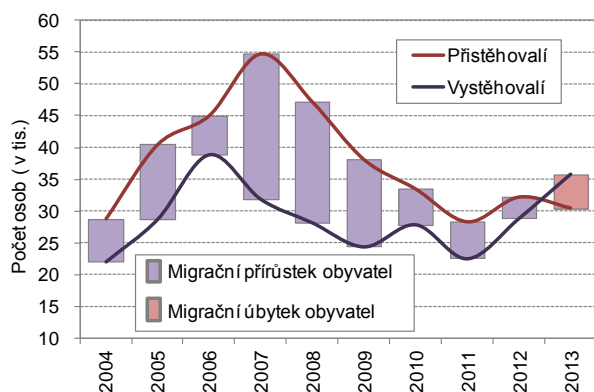
Téměř 40 % osob se do Prahy přistěhuje ze zahraničí.

V loňském roce se do Prahy přistěhovalo 30 473 osob, což je o 5,3 % méně než v roce předcházejícím. V relativním vyjádření se do hlavního města přistěhovalo 24,5 obyvatel na 1 000 obyvatel středního stavu. Mezi přistěhovalými převažovaly ženy s 51,7 %. Z ostatních krajů České republiky pocházelo 61,1 % všech přistěhovalých, zbylých 38,9 % se přistěhovalo z ciziny.

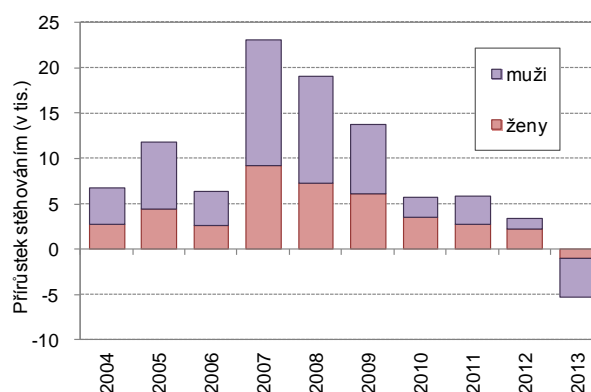
Čeští občané se nejčastěji stěhují do Středočeského kraje.

Během minulého roku se z hlavního města vystěhovalo 35 770 osob, o 24,0 % více než v roce 2012. Mezi vystěhovalými převládali muži s podílem 52,9 %. Nadpoloviční většina vystěhovalých (56,8 %) zamířila do jiného kraje České republiky. Nejčastěji se čeští občané stěhují z hlavního města do jeho zázemí (do Středočeského kraje). 43,2 % obyvatel se vystěhovalo do zahraničí. V relativním vyjádření vykazovala Praha nejvyšší hodnotu mezi všemi kraji také v počtech vystěhovalých a to 28,7 vystěhovalých na 1 000 obyvatel středního stavu.

Graf 1.9: Migrační pohyb obyvatelstva hl. m. Prahy



Graf 1.10: Přírůstek stěhováním hl. m. Prahy



Průměrný věk obyvatel hlavního města je 42 let.

Podle toho, kolik se rodí dětí a jaká je věková struktura zemřelých, přistěhovalých a vystěhovalých se také mění věková struktura populace na daném území. Od roku 2007 dochází k navýšení počtu dětí a seniorů při současném snížení počtu osob v produktivním věku. Průměrný věk obyvatele hlavního města mírně vzrostl, a to ze 41,7 let (v roce 2004) na 42,0 let (2013). Průměrný věk mužů dosáhl v roce 2013 40,4 let, průměrný věk žen 43,5 let.

Stoupá podíl starších osob v populaci.

Ke konci roku 2013 žilo v hlavním městě 175,4 tis. dětí (ve věku 0-14 let) a jejich podíl na celkovém počtu obyvatel byl 14,1 %. V produktivním věku (15-65 let) bylo v Praze na konci loňského roku 842,8 tis. osob (67,8 %). Tradičního nárůstu se dočkal počet osob v postproduktivním věku (starších 65 let). Na konci roku 2013 žilo v hlavním městě 225,0 tis. seniorů. Podíl obyvatel ve věku 65 a více let tak byl 18,1 %.

**Na 100 dětí připadá
128 seniorů.**

Dlouhodobě žije v hlavním městě více seniorů než dětí. Ukazatel indexu stáří, definovaný jako podíl obyvatel ve věku 65 let a více na 100 dětí ve věku 0-14 let, meziročně mírně poklesl a na konci roku 2013 tak na 100 dětí připadalo 128,3 seniorů.

Graf 1.11: Věkové složení obyvatelstva hl. m. Prahy k 31. 12. daného roku

