

ANALÝZA

4. 12. 2024

Vývoj českého trhu práce – 3. čtvrtletí 2024

Českému trhu práce se opět dařilo lépe, zaměstnanost rostla a přelévala se do sektoru služeb. Průměrná mzda se meziročně nominálně zvýšila o 7,0 % a reálně o 4,6 %. Mzdový růst však byl opět silně diferencovaný podle odvětví.

Zaměstnanost, nezaměstnanost a ekonomická neaktivita

Český trh práce ovlivňují demografické změny, kdy na jedné straně domácí populaci stále více dominují starší ročníky, na druhé straně se pracovní síla zvětšuje příchodem cizinců, mezi nimiž převažují spíše mladší lidé. Výsledky Výběrového šetření pracovních sil (VŠPS) po převážení na demografickou strukturu zaznamenaly souhrnně vývoj v meziročním nárůstu zaměstnanosti o 117,4 tis., tj. o 2,3 %. Dominantně šlo o přírůstek pracujících žen o 114,2 tis., v čemž je výrazným faktorem integrace uprchlic z Ukrajiny.

Nejvíce se zvýšil počet pracujících ve věku 45 až 59 let, jichž přibylo 88,6 tis., nezanedbatelný byl i nárůst pracujících ve věku 30–44 let, kterých meziročně přibylo 38,1 tis, a mírně vzrostl také počet pracujících ve věku 60 a více let.

Tento vývoj se odrazil i v relativním ukazateli, který poměří počty pracujících se skupinou všech obyvatel ve věku 15–64 let, tedy v míře zaměstnanosti. Ta se ve 3. čtvrtletí 2024 v porovnání se stejným obdobím minulého roku zvýšila o 0,4 p. b. na 75,7 %. U mužů přitom došlo ke snížení o 0,4 p. b. na 81,4 %, zatímco u žen vzrostla míra o 1,4 p. b. na 69,8 %.

Právě ženy podstatně více využívají částečné úvazky, které v poslední době zažívají rozvoj. 337,7 tis. žen pracovalo s kratší pracovní dobou, přičemž nejčastěji šlo o práci v oboru zdravotní a sociální péče, vzdělávání, velkoobchod a maloobchod. Zkrácenou pracovní dobu tak mělo celkem 14,4 % pracujících žen, nejčastěji byly ve věku 30–44 let a nejčastějším důvodem byla péče o dítě nebo dospělou osobu vyžadující péči. Muži zkrácenou pracovní dobu využívali výrazně méně, částečný úvazek mělo 154,6 tis. mužů, tedy pouze 5,4 % ze všech pracujících mužů a nejvíce jich bylo ve věku 60 a více let.

Ve strukturálním pohledu došlo již od 2. čtvrtletí ke korekci trendu růstu počtu pracujících na vlastní účet (podnikajících bez zaměstnanců), těch tentokrát meziročně ubylo o 25,6 tis., zatímco počet zaměstnanců vzrostl o 146,4 tis.

Růst zaměstnanosti ovlivnil všechny tři sektory, ovšem rozdílně. V primárním sektoru zemědělství, lesnictví a rybníctví počet pracujících meziročně vzrostl o 7,1 tis. na 147,2 tis., v sekundárním sektoru průmyslu a stavebnictví zaměstnanost vzrostla o 36,8 tis. na 1 838,4 tis., a v terciárním sektoru služeb stoupla nejvíce, o 73,5 tis. na 3 211,7 tis.

Podle Klasifikace zaměstnání CZ-ISCO se nejvíce zvýšil počet pracujících v hlavní třídě specialisté (o 62,8 tis.) a u technických a odborných pracovníků (o 39,8 tis.). Naopak k největšímu poklesu došlo ve třídě úředníci (o 36,3 tis.).

V nezaměstnanosti došlo k nepatrnému nárůstu. Celkový počet osob aktivně hledajících práci ve 3. čtvrtletí 2024 byl 138,4 tis., meziročně tak byla nezaměstnanost vyšší o 2,7 tis. Míra nezaměstnanosti, vyjadřující relativní podíl nezaměstnaných na pracovní síle, se meziročně nezměnila, ve 3. čtvrtletí let 2023 a 2024 činila 2,7 %.

ANALÝZA

Drobně ubylo nezaměstnaných jeden rok a déle, u nichž meziročně počet klesl o 3,8 tis. a dosáhl 34,8 tis. osob. Dlouhodobě nezaměstnaných mužů meziročně ubylo o 4,0 tis., naopak u žen šlo o přírůstek 0,2 tis.

Počet osob, které nelze klasifikovat jako nezaměstnané a jsou pokládány za neaktivní, leč uvádějí, že chtějí pracovat, se ve 3. čtvrtletí 2024 meziročně zvýšil o 12,4 tis. na 91,8 tis. Jde o další zvýšení tohoto ukazatele pracovních rezerv.

Je třeba mít na paměti, že VŠPS pokrývá jen osoby bydlící v bytech, nikoli na ubytovnách a podobných kolektivních domácnostech. To negativně ovlivňuje zachycení některých skupin cizinců, kteří nejsou integrováni a tyto způsoby bydlení často využívají.

Evidenční počet zaměstnanců přepočtený na plně zaměstnané

Předběžné údaje podnikové statistiky ČSÚ potvrdily mírně pozitivní trend v nárůstu počtu zaměstnanců. Evidenční počet zaměstnanců přepočtených na plně zaměstnané (FTE) se ve 3. čtvrtletí 2024 meziročně zvýšil o 6,9 tis., což byl relativní nárůst o 0,2 %. (V počtu fyzických osob byl nárůst vyšší, o 0,7 %, což potvrzuje nárůst zkrácených úvazků.)

V odvětvovém pohledu se zvýraznily trendy spočívající v posilování terciéru na úkor primárního a sekundárního sektoru, zejména tedy průmyslu. Růst počtu zaměstnanců se soustředil především ve službách. V sedmi sekcích CZ-NACE se aktuálně počet zaměstnanců meziročně snížil o bezmála 28 tis., zatímco ve zbylých dvanácti se zvýšil celkem o takřka 35 tis., k pohybu na trhu práce tedy dochází. Jednotlivě šlo o přírůstky či úbytky v rozsahu od -6,8 % do 10,1 % z pohledu sekcí CZ-NACE.

Největší absolutní pokles (o 19,0 tis.) najdeme ve zpracovatelském průmyslu; relativně tam ubylo 1,8 % zaměstnanců. Zpracovatelský průmysl stále zaměstnává v Česku více než milion zaměstnanců (1 053,4 tis.), což představuje zdaleka nejpočetnější odvětvovou sekci. Tabulka 1 Rychlých informací o průměrných mzdách proto poskytuje oddíly CZ-NACE z této sekce, které byly největší z hlediska počtu zaměstnanců. Ve všech těchto oddílech aktuálně najdeme pokles počtu zaměstnanců, vyjma potravinářství, kde narostl o 2,7 %, resp. 2,3 tis., na 84,4 tis. Nejhlubší relativní propad byl ve výrobě elektrických zařízení (o 4,0 %). Nejpočetnějším oddílem zůstává výroba motorových vozidel (kromě motocyklů), přívěsů a návěsů, kde se však počet zaměstnanců snížil o 1,4 %, resp. o 2,4 tis., na 164,5 tis.

Pokles počtu zaměstnanců pokračoval i v navazující sekci dopravy a skladování, kde se stavy snížily o 0,9 %, resp. o 2,2 tis. O 1,5 tis. míst (resp. 0,8 %) přišly aktuálně administrativní a podpůrné činnosti, které až do 4. čtvrtletí 2023 zažívaly růst. Tam jde především o činnost agentur, včetně pracovních, kdy mnoho zaměstnanců ve skutečnosti pracuje v továrnách.

K největšímu relativnímu snížení počtu zaměstnanců došlo v těžbě a dobývání, tam se stavy aktuálně propadly o 6,8 %, což absolutně představovalo 1,2 tis. Trend v tomto kdysi významném odvětví je setrvalý a dlouhodobý, počty klesají od začátku století, aktuálně zaměstnává pouze 17,1 tis. zaměstnanců, což představuje početně nejmenší sekci CZ-NACE, a to s velkým odstupem.

Početně významnější byla redukce ve veřejné správě a obraně o 1,9 tis. (resp. 0,6 %). Drobný pokles o 0,2 % (resp. 0,4 tis.) zaznamenalo také stavebnictví a nakonec zemědělství, lesnictví a rybářství, kde došlo k poklesu o 1,6 % (resp. 1,4 tis.).

Na druhé straně se o růst celkového počtu zaměstnanců nejvíce postaralo pět odvětví, která všechna patří do sektoru služeb, a ve kterých se v součtu zvýšil počet zaměstnanců o 28,4 tis. Šlo popořadě o zdravotní a sociální péči (7,9 tis.), ubytování, stravování a pohostinství (6,8 tis.),

ANALÝZA

vzdělávání (5,7 tis.), činnosti v oblasti nemovitostí (4,3 tis.) a o profesní, vědecké a technické činnosti (3,7 tis.). Relativně nejvyšší byl nárůst v činnostech v oblasti nemovitostí (10,1 %), vysoký byl též v ubytování, stravování a pohostinství (6,1 %).

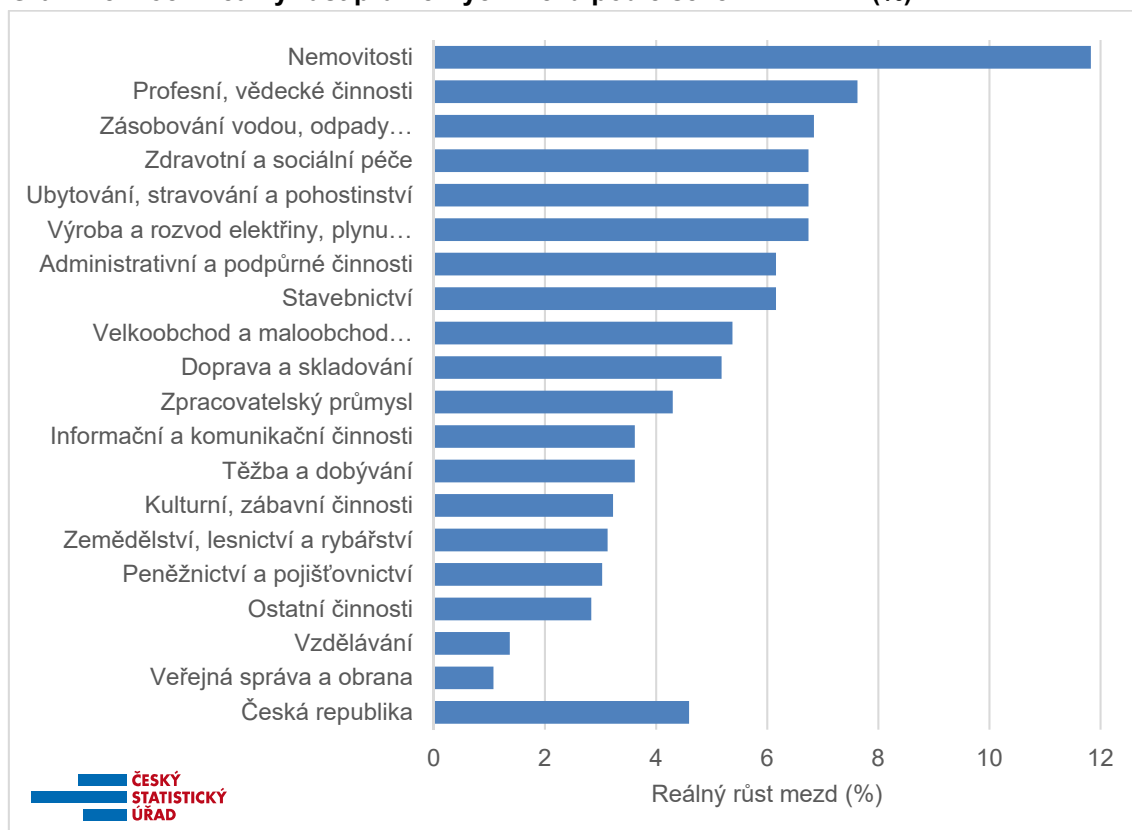
Zmíněné velké pětce dále sekunduje oživení v obchodě (velkoobchod a maloobchod; opravy a údržba motorových vozidel), kde přibýlo 2,7 tis. zaměstnanců, což byl relativní přírůstek o 0,5 %. Obchod je druhou nejpočetnější sekcí s více než půl milionem zaměstnanců (501,3 tis.).

Významný příspěvek byl aktuálně též v ostatních službách (1,5 tis., resp. 4,1 %), menší v peněžnictví a pojišťovnictví (0,6 tis., resp. 0,9 %) a v informačních a komunikačních činnostech (0,4 tis., resp. 0,3 %). (Toto poslední odvětví posiluje trvale, za posledních 20 let v této sekci vzrostl počet zaměstnanců o 85 %.) Také dvě malá průmyslová odvětví zaznamenala drobné meziroční přírůstky: výroba a rozvod elektřiny, plynu, tepla a klimatizovaného vzduchu o 0,5 tis. a zásobování vodou, činnosti související s odpadními vodami, odpady a sanacemi o 0,4 tis.

Čtvrtletní průměrné měsíční hrubé mzdy

Průměrná mzda (45 412 Kč) za 3. čtvrtletí 2024 na přepočtené počty vzrostla meziročně o 2 973 Kč, tedy o 7,0 %. (Vyjádřeno ve fyzických osobách je meziroční nárůst jen 6,4 %, tedy nižší v důsledku růstu podílu zkrácených úvazků.) Jde přitom o zprůměrování velmi různorodého vývoje na úrovni jednotlivých oborů, podniků či organizací.

Graf: Meziroční reálný růst průměrných mezd podle sekcí CZ-NACE (%)



Zdroj: podnikové výkaznictví ČSÚ

ANALÝZA

V reálném vyjádření došlo k meziročnímu mzdovému nárůstu o 4,6 %, neboť meziroční nárůst spotřebitelských cen činil 2,3 %.

Reálné meziroční nárůsty na celkové průměrné mzdě zaznamenáváme nově až od 1. čtvrtletí 2024, od 4. čtvrtletí 2021 do 4. čtvrtletí 2023 mzdy reálně klesaly. Přes svižné tempo nominálního růstu mezd v letošním roce zůstává mzdová úroveň stále zpožděná vůči skokovému nárůstu spotřebitelských cen v letech 2022–2023; kupní síla mezd zaměstnanců je aktuálně na stejné úrovni jako v roce 2018.

Mzdová dynamika byla ve 3. čtvrtletí 2024 opět velmi různorodá podle odvětví. Sice byl všude kladný meziroční přírůstek, nyní již i v reálném vyjádření, avšak nominální nárůsty průměrné mzdy byly v sekcích CZ-NACE ve velmi širokém rozpětí 3,4–14,4 %.

Nejnižší mzdový růst byl – podobně jako v předchozích čtvrtletích – v odvětvích veřejné správy a obrany (3,4 %) a vzdělávání (3,7 %), kde je platová úroveň dominantně určována vládními rozhodnutími. Velmi slabý růst byl také v ostatních činnostech (5,2 %), v peněžnictví a pojišťovnictví (5,4 %), v zemědělství, lesnictví a rybářství (5,5 %) a v kulturních, zábavních a rekreačních činnostech (5,6 %).

Naopak nejvyšší nárůsty přes deset procent aktuálně najdeme u dvou sekcí CZ-NACE: činnosti v oblasti nemovitostí (14,4 %) je malé, leč rostoucí odvětví, kde se průměrná mzda dostala na 44 332 Kč; a profesní, vědecké a technické činnosti (10,1 %), kam spadají např. právní, účetnické a poradenské firmy, reklamní agentury, architekti a projektanti, a také výzkum a vývoj, kde průměrná mzda stoupla na 56 045 Kč.

Podprůměrný růst najdeme ve zpracovatelském průmyslu (6,7 %), který je největším zaměstnavatelem v Česku a kde průměrná mzda dosáhla 43 915 Kč.

Nejvyšší mzdová úroveň byla ve 3. čtvrtletí 2024 nadále v informačních a komunikačních činnostech, kde se průměrná mzda zvýšila o 6,0 % a dostala se na 82 175 Kč. Na druhém místě byla sekce peněžnictví a pojišťovnictví s 70 450 Kč, která tentokrát výrazněji převýšila výrobu a rozvod elektřiny, plynu, tepla a klimatizovaného vzduchu s aktuální úrovní 66 584 Kč. Tato trojice nicméně vede dlouhodobě.

Tradiční byly i rekordy z opačné strany. V ubytování, stravování a pohostinství sice vzrostla průměrná mzda o 9,2 %, ale stále zůstává na nejnižší úrovni (28 184 Kč) ze všech odvětví. Druhá nejnižší průměrná mzda byla v administrativních a podpůrných činnostech, kde meziročně vzrostla o 8,6 % na hodnotu 32 839 Kč. Na třetím místě byly ostatní činnosti s průměrnou mzdou 34 922 Kč.

V dlouhodobějším pohledu jsou aktuální průměrné mzdy nominálně o 33 % vyšší než ve 3. čtvrtletí 2019. V jednotlivých odvětvích však byl pětiletý vývoj značně rozmanitý, ve veřejné správě a obraně vzrostly platy pouze o 23 %, ve vzdělávání o 25 %, v zemědělství, lesnictví a rybářství, stejně tak jako v peněžnictví a pojišťovnictví pak o 26 %. Naopak v oblasti nemovitostí se mzdy zvýšily nominálně o 44 %, v energetice o 43 % a v informačních a komunikačních činnostech o 42 %. Spotřebitelské ceny se za uvedené pětileté období zvýšily o takřka 40 %, ve většině odvětví jsou průměrné mzdy v reálném vyjádření dosud pod úrovní 3. čtvrtletí 2019, stejně tak jako celková průměrná mzda.

Regionální vývoj

Z pohledu počtu zaměstnanců došlo ve 3. čtvrtletí 2024 ve větší části krajů k meziročnímu poklesu. Ty nejvýraznější o 1,3 % byly v Moravskoslezském a Královéhradeckém kraji. Silné poklesy o 0,8 % najdeme také v krajích Olomouckém, Libereckém a Jihočeském. O celkové

ANALÝZA

meziroční zvýšení počtu zaměstnanců v Česku (o 0,2 %) se tak zásadně postaral nárůst v Praze (o 2,3 %), který představoval 19,6 tis. nových pracovních míst. Menší zvýšení zaznamenaly také kraje Jihomoravský a Plzeňský (shodně o 0,4 %) a pak Středočeský (0,3 %), ale ty v součtu početně přidaly jen 4,2 tis.

U vývoje průměrných mezd je krajský rozptyl podstatně menší než v třídění podle odvětví. Nominálně mzdy rostly v rozmezí od 6,0 % do 7,7 %. Hlavní město, kde mzdový růst býval tradičně nejpomalejší, bylo tentokrát průměrným regionem s meziročním nárůstem 7,0 %. Nejvyšší nominální růst o 7,7 % zaznamenal tentokrát Pardubický kraj, následován kraji Jihomoravským (7,2 %), Moravskoslezským a Olomouckým (shodně 7,1 %). Nejnižší mzdový nárůst (shodně o 6,0 %) měly tentokrát Kraj Vysočina a Plzeňský kraj.

Podle absolutní úrovně výdělků zůstává Praha stále nejbohatším regionem, průměrná mzda tu byla 55 854 Kč. Na druhém místě se držel Středočeský kraj s 45 632 Kč, těsně za ním na třetím místě Jihomoravský (44 798 Kč) a na čtvrtém Plzeňský kraj (43 086 Kč). Ostatní kraje zůstaly pod hranicí 43 tis. Kč. Karlovarský kraj zůstal nadále regionem s nejnižší mzdovou úrovní (39 165 Kč) a tentokrát jediný pod hranicí 40 tis. Kč. V Moravskoslezském kraji, což je po Praze, Jihomoravském a Středočeském kraji region se čtvrtým nejvyšším počtem zaměstnanců (408,6 tis.), dosáhla průměrná mzda hodnoty 41 276 Kč.

Mediány a decilové rozpětí mezd, třídění podle pohlaví

Rychlá informace za 3. čtvrtletí 2024 obsahuje také údaj o mzdovém mediánu, který je vypočtený z matematického modelu distribuce a ukazuje mzdu prostředního zaměstnance, tedy běžnou mzdovou úroveň; zároveň byly vypočteny také krajní decily. Ve 3. čtvrtletí 2024 se mzdový medián dostal na 40 482 Kč, to je o 6,6 % (2 520 Kč) více než ve stejném období předchozího roku. Oblast středních výdělků rostla pomaleji než průměr a také než kraje mzdového rozdělení vyjádřené decily. Rozpětí mezd se v meziročním srovnání nepatrně snížilo, protože nejnižší výdělků vzrostly nejvýrazněji, desetina zaměstnanců s nejnižšími výdělky pobírala mzdu pod hranicí 21 349 Kč a dolní decil meziročně vzrostl o 7,7 %. Naopak desetina s nejvyššími výdělky měla mzdy nad hranicí 77 014 Kč a horní decil se zvýšil o 7,1 %. Decilový poměr tak meziročně poklesl o 0,02 bodu na 3,61.

Prostřední mzdy mužů byly vyšší než u žen, ve 3. čtvrtletí 2024 byla mediánová mzda žen 37 824 Kč (meziročně vzrostla o 6,5 %), zatímco u mužů 42 893 Kč (vzrostla o 6,8 %). Mezera v prostředních výdělcích podle pohlaví se meziročně zvýšila o 0,3 p.b. na 11,8 %. Zároveň byly mzdy mužů rozprostřeny v podstatně větší šíři, zejména oblast vysokých výdělků byla výrazněji vyšší než u žen: ženy měly horní decil 71 640 Kč a muži 82 466 Kč, čímž byla mezera u vysokých výdělků 13,1 % a meziročně narostla o 0,7 procentního bodu. U nízkých výdělků byl naopak rozdíl slabší, meziročně však vyšší o 0,6 p.b.: ženy měly dolní decil 20 751 Kč, muži pak 22 063 Kč, což představuje mezeru 5,9 %.

Zpracoval: Dalibor Holý

Odbor statistiky trhu práce a rovných příležitostí ČSÚ

Tel.: +420 274 052 694

E-mail: dalibor.holy@csu.gov.cz