

# 1. Demografické charakteristiky populace seniorů

V Jihočeském kraji ke konci roku 2014 žilo 637 300 osob, z tohoto počtu obyvatel pak 50,7 % tvořily ženy. Během posledních deseti let se počet obyvatel kraje zvýšil o více než 9,5 tisíce osob (údaj je lehce zkrácen promítnutými výsledky SLDB 2011). Rostoucí počet obyvatel kraje je způsoben převážně kladnou migrací, přirozená měna obyvatelstva je na nižší úrovni.

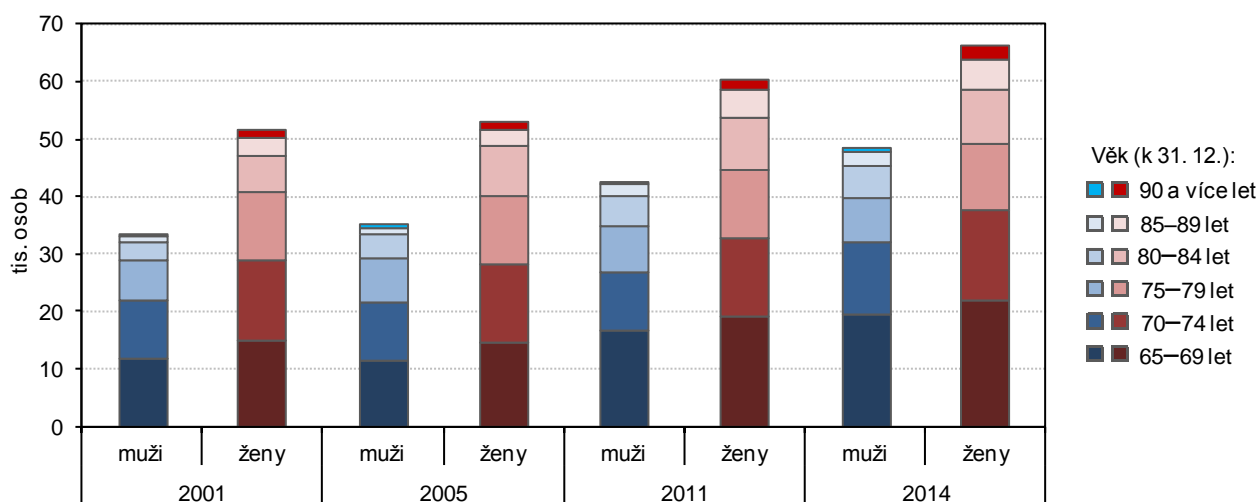
Během let se v kraji postupně zvyšovalo zastoupení věkové skupiny 65 let a více let (18 % v roce 2014), což odpovídá celkové situaci v České republice (17,8 %). Vlivem příznivých životních podmínek se lidé dožívají vyššího věku a postupně se zvyšují počty obyvatel v kategorii 65 a více let. Od roku 2005 se počet obyvatel starších 65 let zvýšil o 29,9 %. Roste i průměrný věk, v roce 2005 – 39,8 let, v roce 2014 – 41,9 let. V detailnějším pohledu je zaznamenán postupný nárůst nejstarší věkové kategorie 85 a více let, zatímco obyvatel ve věku 75–79 mírně ubývalo. Tuto situaci ovlivňuje posun silných a slabých ročníků v průběhu času.

## Vývoj počtu seniorů, změny věkové struktury, index stáří

Tab 1.1 Věkové složení obyvatel Jihočeského kraje v letech 2005 až 2014

	2005	2006	2007	2008	2009	2010	2011	2012	2013	2014
	Počet obyvatel									
<b>Obyvatelstvo celkem</b>	<b>627 766</b>	<b>630 006</b>	<b>633 264</b>	<b>636 328</b>	<b>637 643</b>	<b>638 706</b>	<b>636 138</b>	<b>636 611</b>	<b>636 707</b>	<b>637 300</b>
v tom ve věku										
0-14	93 438	91 943	91 545	91 361	91 668	92 715	93 935	94 968	95 890	96 875
15-64	446 006	448 209	449 999	450 719	449 281	446 990	439 059	434 132	429 563	425 694
65 a více	88 322	89 854	91 720	94 248	96 694	99 001	103 144	107 511	111 254	114 731
	v %									
0-14	14,9	14,6	14,5	14,4	14,4	14,5	14,8	14,9	15,1	15,2
15-64	71,0	71,1	71,1	70,8	70,5	70,0	69,0	68,2	67,5	66,8
65 a více	14,1	14,3	14,5	14,8	15,2	15,5	16,2	16,9	17,5	18,0

Graf 1.1 Obyvatelstvo Jihočeského kraje ve věku 65 a více let podle věku a pohlaví v letech 2001 až 2014



**Věkové rozdělení** je ovlivněno zastoupením obou pohlaví, ve věkové skupině 0–14 let je více chlapců než dívek, naopak ve věkové skupině 65 a více let je vyšší zastoupení žen. V roce 2014 tvořily ženy ve věku 65 a více let 10,4 % jihočeské populace, muži stejného věku byli zastoupeni ze 7,6 %. Ženy se všeobecně dožívají vyššího věku, v roce 2014 byl rozdíl mezi průměrným věkem mužů a žen 2,5 roku.

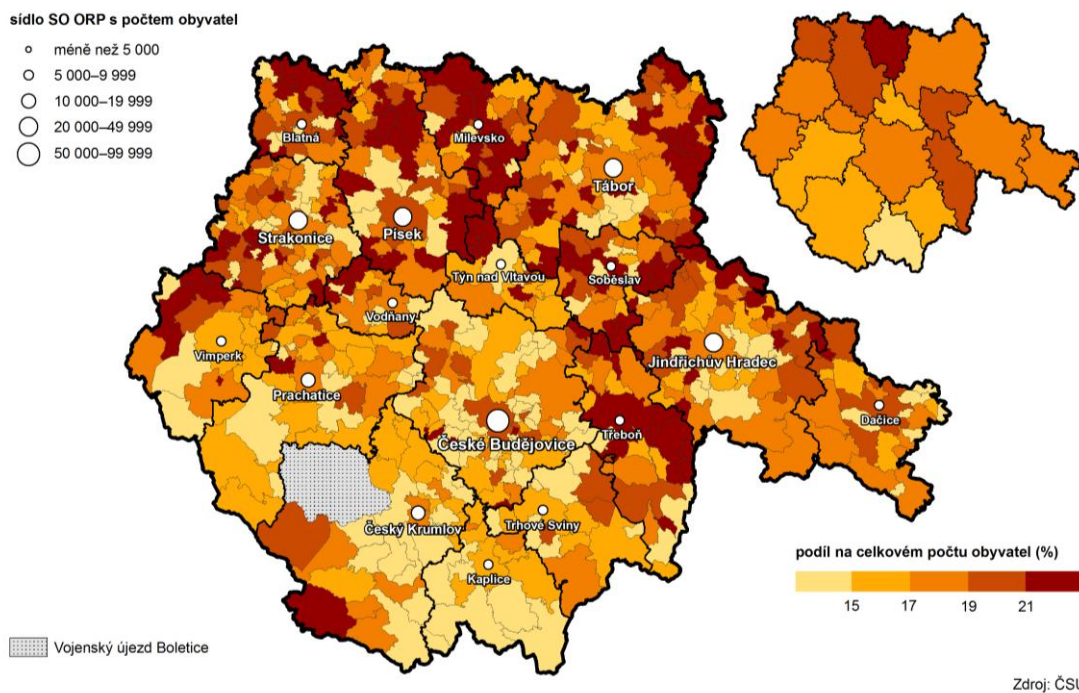
V detailnějším pohledu je patrné, že se během let mění zastoupení jednotlivých věkových skupin seniorů. Mužů i žen ve věku 65–69 během let postupně přibývá (v roce 2005 muži 33 % z celkového počtu mužů 65 a více let, v roce 2014 – 40,3 %, ženy v roce 2005 – 27,1 %, v roce 2014 – 32,8 % z celkového počtu žen



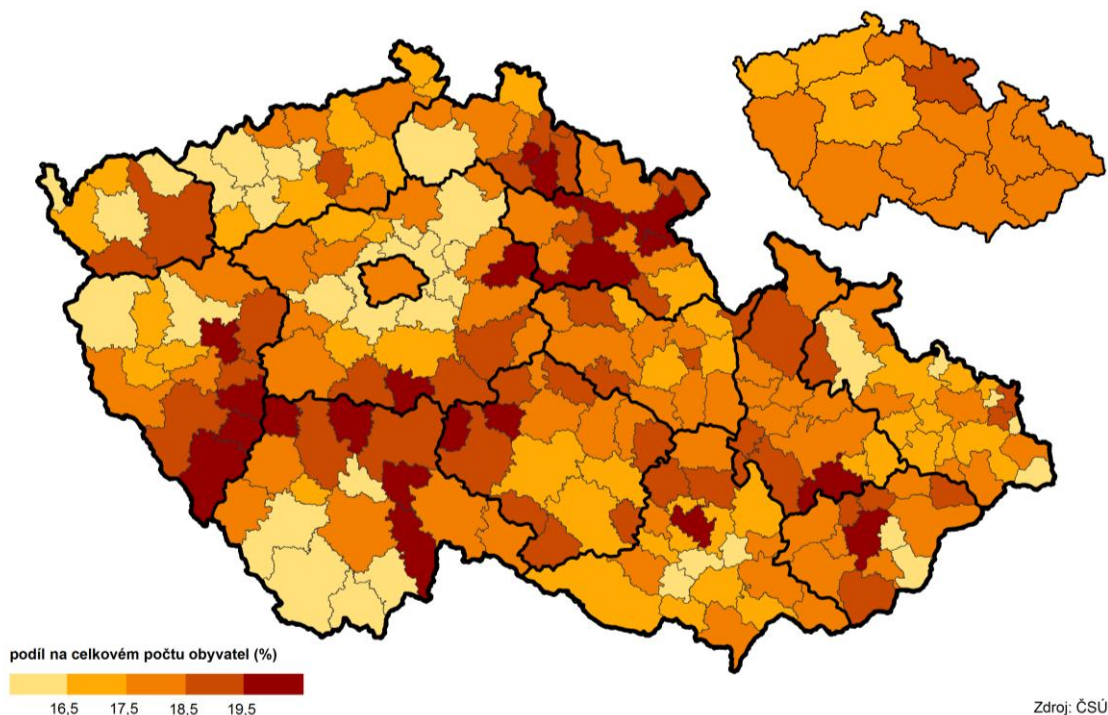
65 a více let). Určitý nárůst je pravděpodobně způsoben silnějšími ročníky, které se narodily po 2. světové válce. S touto skutečností je spojen i pokles ve vyšších věkových kategoriích 70–84 let, kdy se podíly mužů i žen během let snižují. Jistý nárůst počtu obyvatel je až od věku 85 let.

Nejmladší obyvatelstvo žije v okrese Český Krumlov, zejména v SO ORP Kaplice, kde je podíl obyvatel 65 a více let nejnižší. Naopak nejvíce starších lidí žije v okrese Písek, kdy nejvyšší podíl osob ve věkové kategorii 65 a více let je na území SO ORP Milevsko.

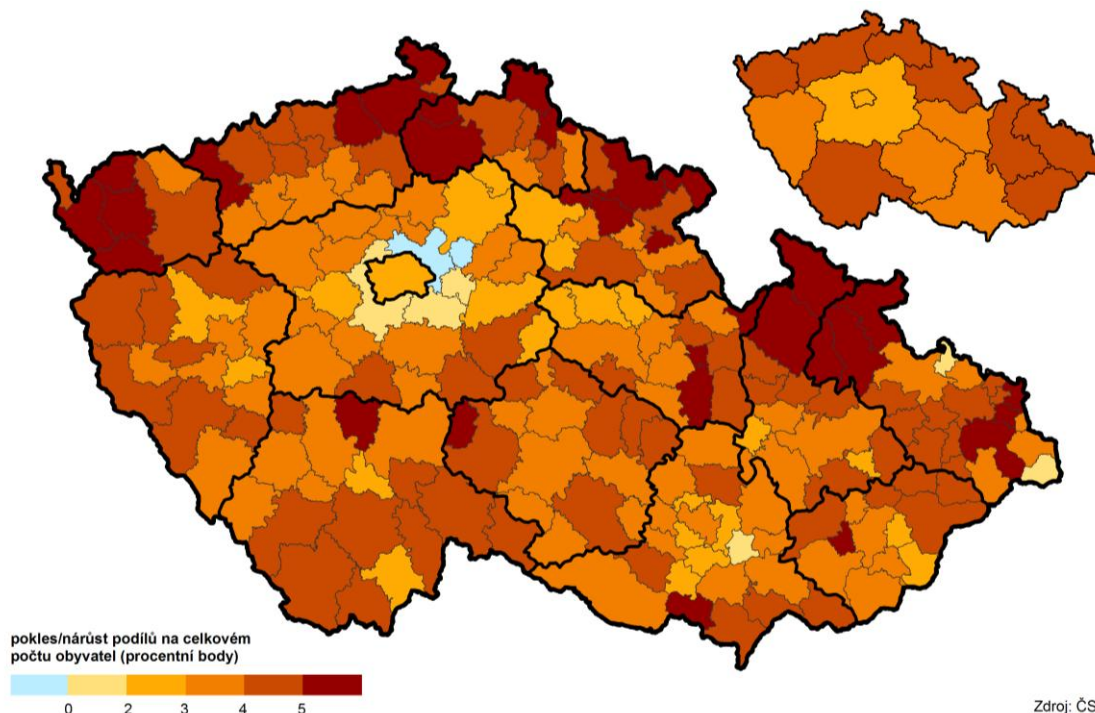
**Ktg 1.1 Obyvatelé ve věku 65 a více let podle obcí a SO ORP Jihočeského kraje k 31. 12. 2014**



**Ktg 1.2 Obyvatelé ve věku 65 a více let podle SO ORP a krajů k 31. 12. 2014**



**Ktg 1.3 Změna podílu osob ve věku 65 a více let podle SO ORP a krajů mezi 31. 12. 2004 a 31. 12. 2014**



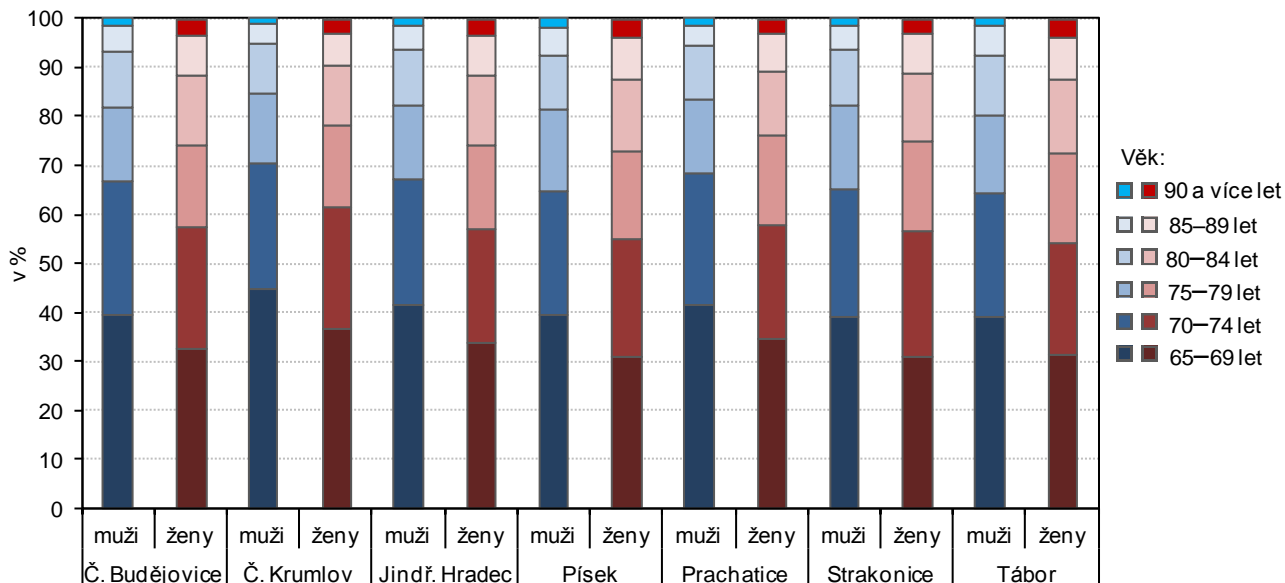
Rozdílné zastoupení obyvatelstva staršího 65 let podle pohlaví je patrné na celém území České republiky. Vyšší podíl žen v tomto věku je zřejmý i v Jihočeském kraji, kdy poměr mezi muži a ženami ve věku 65 a více let byl v roce 2014 v Jihočeském kraji 73,42 (index maskulinity – počet mužů na 100 žen daného věku), před 10 lety byl tento poměr 66,29. To znamená, že se postupně zvyšují podíly mužů ve věku 65 a více let než podíly žen v seniorském věku. Nejvyrovnanější podíly obou pohlaví jsou v okrese Český Krumlov (78,63 mužů na 100 žen), naopak nejméně mužů na 100 žen je v okrese Strakonice (72,15 mužů na 100 žen).

**Tab 1.2 Obyvatelstvo Jihočeského kraje podle pohlaví, věku a okresů k 31. 12. 2014**

	Celkem	z toho ve věku 65 a více let	v %	v tom ve věku (% z počtu 65 a více let)						
				65–69	70–74	75–79	80–84	85–89	90–94	95 a více
<b>Muži</b>										
<b>Jihočeský kraj</b>	<b>314 047</b>	<b>48 572</b>	<b>15,5</b>	<b>40,3</b>	<b>26,1</b>	<b>15,5</b>	<b>11,4</b>	<b>5,1</b>	<b>1,4</b>	<b>0,1</b>
v tom okres:										
České Budějovice	92 798	13 865	14,9	39,3	27,3	15,1	11,7	5,0	1,5	0,2
Český Krumlov	30 674	4 249	13,9	44,7	25,5	14,5	9,9	4,2	1,1	0,1
Jindřichův Hradec	45 236	7 250	16,0	41,7	25,6	14,9	11,4	4,9	1,3	0,1
Písek	34 767	5 871	16,9	39,5	25,2	16,8	10,9	5,9	1,5	0,2
Prachatice	25 372	3 674	14,5	41,6	26,9	15,1	11,0	4,2	1,3	0,0
Strakonice	34 917	5 442	15,6	39,0	26,3	16,9	11,5	4,9	1,3	0,0
Tábor	50 283	8 221	16,3	39,0	25,2	15,8	12,4	6,1	1,3	0,1
<b>Ženy</b>										
<b>Jihočeský kraj</b>	<b>323 253</b>	<b>66 159</b>	<b>20,5</b>	<b>32,8</b>	<b>24,2</b>	<b>17,4</b>	<b>14,1</b>	<b>8,1</b>	<b>3,0</b>	<b>0,4</b>
v tom okres:										
České Budějovice	97 063	19 114	19,7	32,9	24,8	16,7	14,3	7,9	3,0	0,5
Český Krumlov	30 436	5 404	17,8	36,9	24,8	16,5	12,3	6,8	2,4	0,3
Jindřichův Hradec	46 542	9 851	21,2	33,9	23,2	17,0	14,3	8,1	3,0	0,5
Písek	35 867	8 020	22,4	30,9	24,3	17,8	14,8	8,5	3,3	0,4
Prachatice	25 428	4 895	19,3	34,7	23,5	18,2	13,2	7,6	2,8	0,1
Strakonice	35 736	7 543	21,1	31,0	25,9	18,4	13,7	8,0	2,7	0,3
Tábor	52 181	11 332	21,7	31,7	22,8	18,2	14,9	8,9	3,2	0,4



**Graf 1.2 Obyvatelstvo Jihočeského kraje ve věku 65 a více let podle okresů, pohlaví a věku k 31. 12. 2014**



**Tab 1.3 Věková struktura obyvatelstva Jihočeského kraje podle velikostních skupin obcí k 31. 12. 2014**

	Celkem	v tom s počtem obyvatel							
		do 199	200–499	500–999	1 000– –1 999	2 000– –4 999	5 000– –19 999	20 000– –49 999	50 000 a více
Počet obcí	623	233	201	87	50	31	16	4	1
Počet obyvatel	637 300	26 702	64 452	59 594	71 033	91 657	121 358	109 219	93 285
z toho ženy (%)	50,7	48,9	49,2	48,9	50,0	50,4	51,1	52,1	52,2
z celku ve věku (%):									
0–14 let	15,2	14,1	15,6	16,2	16,1	15,5	14,7	14,8	14,8
15–64 let	66,8	66,3	67,5	67,2	67,3	67,3	66,5	66,6	66,1
65 a více let	18,0	19,5	16,9	16,7	16,7	17,2	18,8	18,6	19,2
Počet obyvatel ve věku 65 a více let	114 731	5 216	10 888	9 932	11 833	15 762	22 862	20 355	17 883
v tom ve věku (%):									
65–69 let	36,0	35,7	38,1	38,7	38,3	36,6	35,5	34,4	33,6
70–74 let	25,0	24,0	24,7	23,6	24,6	24,9	25,2	25,1	26,3
75–79 let	16,6	16,4	15,8	15,5	16,5	16,3	17,5	17,2	16,3
80–84 let	13,0	13,6	12,3	12,8	11,6	13,1	12,9	13,5	13,8
85–89 let	6,8	7,6	6,9	6,9	6,4	6,6	6,4	7,2	7,1
90–94 let	2,3	2,3	2,1	2,2	2,3	2,2	2,2	2,3	2,5
95 a více let	0,3	0,4	0,2	0,3	0,2	0,3	0,2	0,3	0,4
z toho ženy (%)	57,7	54,7	55,8	55,5	56,8	57,8	58,3	58,7	59,4
Počet obyvatel ve věku 85 a více let	10 758	537	998	936	1 060	1 430	2 027	1 992	1 778
z toho ženy (%)	70,1	69,5	71,1	71,2	70,9	72,0	70,9	68,0	68,5
Index stáří <sup>1)</sup>	118,4	138,2	108,5	103,0	103,6	110,6	128,5	125,8	129,7
Index ekonomického zatížení <sup>2)</sup>	49,7	50,8	48,1	48,9	48,7	48,7	50,4	50,3	51,4

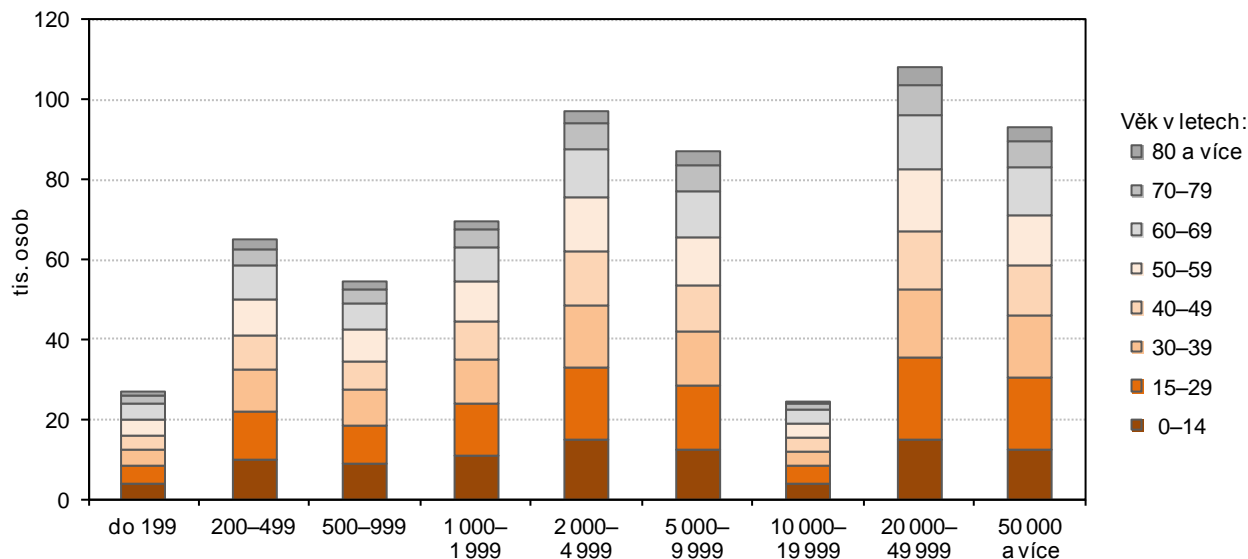
<sup>1)</sup> poměr osob ve věku 65 a více let na 100 osob ve věku 0 až 14 let

<sup>2)</sup> poměr osob ve věku 0 až 14 let a 65 a více let na 100 osob ve věku 15 až 64 let

**Věkové rozložení obyvatelstva** do jisté míry určuje také velikost obce, nejmladší věková skupina je nejvíce zastoupena ve středních obcích, naopak lidé z kategorie 65 a více let nejčastěji žijí v nejmenších obcích do 200 obyvatel a nebo naopak v krajském městě České Budějovice. V nejmenších obcích a krajském městě žije také vyšší podíl nejstarších osob (85 a více let).

S věkovým rozložením korespondují také dva indexy – **index stáří**, který vyjadřuje, kolik seniorů ve věku 65 a více let připadá na 100 dětí do 15 let, měl v roce 2005 hodnotu 94,5 a v roce 2014 již 118,4; a **index ekonomického zatížení**, který vyjadřuje poměr neproduktivní složky obyvatelstva, tedy dětí a osob 65 a více let na 100 osob v produktivním věku, byl v roce 2005 – 40,8, v roce 2014 – 49,7. Oba tyto indexy jsou nejvyšší právě v malých obcích a městě České Budějovice.

**Graf 1.3 Obyvatelstvo Jihočeského kraje podle věku a velikostních skupin obcí podle SLDB 2011**



## Rodinný stav, národnost, víra

V době Sčítání lidu domů, a bytů 2011 (SLDB) žilo na území Jihočeského kraje 628 336 obyvatel, ve věku 65 a více let bydlelo v kraji 100 000 osob. Téměř u všech obvykle bydlících obyvatel se podařilo zjistit jejich **rodinný stav**. V celkovém pohledu je otázka rodinného stavu mezi pohlavími poměrně vyrovnaná a podíly jsou podobné, s přibývajícím věkem více vzrůstají podíly ženatých mužů než podíly vdaných žen v důsledku zvyšujícího se počtu ovdovělých žen. Ve věkové skupině 85 a více let ještě poměrně hodně mužů žije se svojí životní partnerkou, ale ženy v tomto věku jsou častěji již ovdovělé. Vysoký podíl ovdovělých žen je ovlivněn větším počtem žen ve vyšším věku.

**Tab 1.4 Obyvatelstvo podle rodinného stavu, pohlaví a podle věku v Jihočeském kraji**

Zdroj: SLDB 2011

	Muži celkem	z toho				Ženy celkem	z toho			
		svobodní	ženatí	rozvedení	ovdovělí		svobodné	vdané	rozvedené	ovdovělé
<b>Počet obyvatel</b>	<b>308 296</b>	<b>135 702</b>	<b>136 620</b>	<b>27 452</b>	<b>7 921</b>	<b>320 040</b>	<b>109 948</b>	<b>136 508</b>	<b>34 350</b>	<b>38 805</b>
v %	100,0	44,0	44,3	8,9	2,6	100,0	34,4	42,7	10,7	12,1
z toho ve věku										
65 a více let	41 114	1 722	30 462	2 870	6 015	58 886	1 368	22 636	4 604	30 213
v %	100,0	4,2	74,1	7,0	14,6	100,0	2,3	38,4	7,8	51,3
v tom ve věku:										
65–69	15 556	4,8	78,0	10,2	6,9	18 127	2,4	58,6	11,2	27,8
70–74	10 049	4,0	78,5	6,6	10,8	13 368	2,1	46,9	7,9	42,9
75–79	7 960	3,8	73,9	4,9	17,3	11 965	2,0	32,2	6,3	59,4
80–84	5 007	3,4	65,9	3,3	27,3	8 932	2,3	17,0	5,3	75,3
85–89	2 086	3,7	52,4	2,3	41,4	5 034	3,2	6,6	4,8	85,4
90–94	395	4,3	37,0	4,8	53,9	1 174	3,7	2,4	3,7	89,9
95 a více let	61	3,3	27,9	-	67,2	286	4,2	1,0	4,2	90,2

Na data zjištěná při SLDB 2011 navazují každoroční bilance obyvatelstva, můžeme tedy sledovat i **sňatečnost a rozvodovost** na daném území. U věkové kategorie 65 a více let jsou počty sňatků a rozvodů nepatrné, ale přesto se každoročně najdou lidé, kteří se i v tomto věku rozhodnou vstoupit do manželství

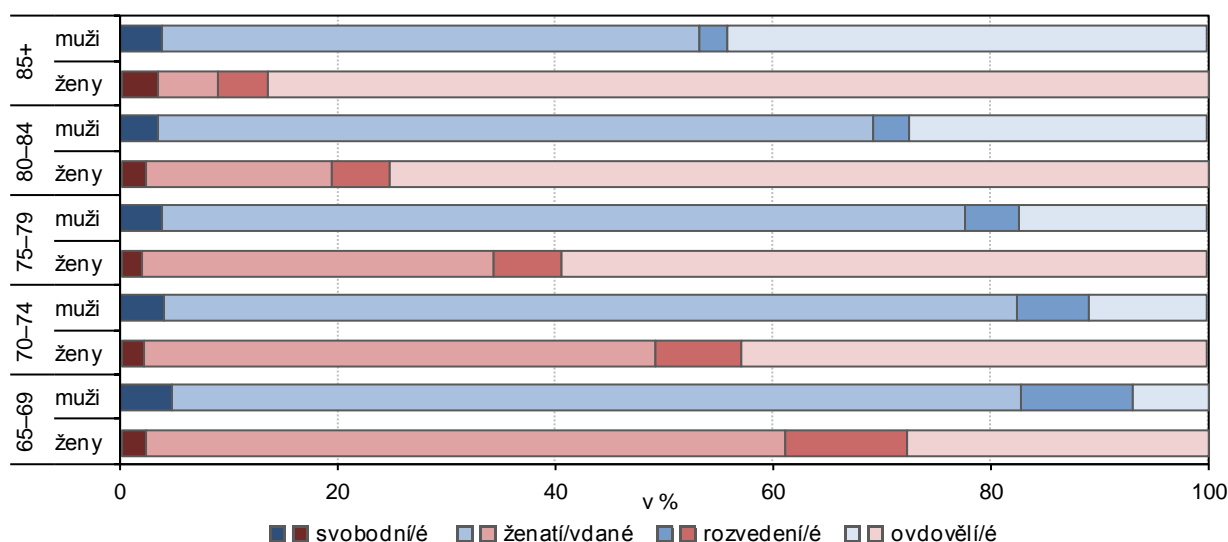


nebo naopak svoji společnou životní cestu ukončit rozvodem. Sňatečnost v tomto věku byla v letech 2005–2014 poměrně vyrovnaná, o něco vyšší je až v posledních letech. Rozvodovost, zejména u mužů v tomto věku, během deseti let postupně narůstala.

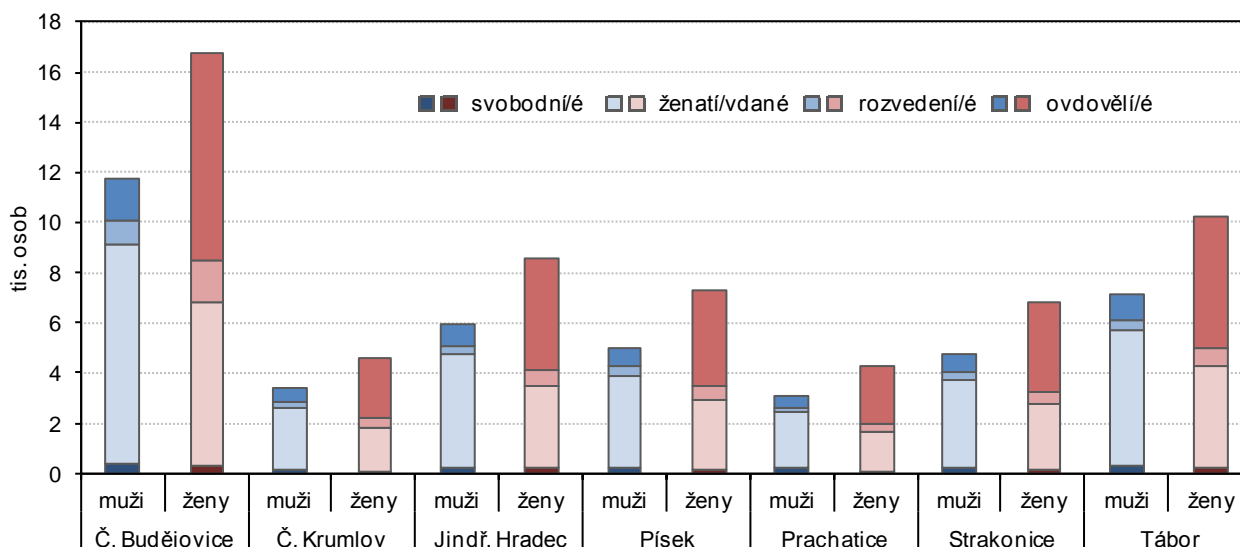
**Tab 1.5 Sňatky a rozvody obyvatel Jihočeského kraje v letech 2005 až 2014**

	2005	2006	2007	2008	2009	2010	2011	2012	2013	2014
	Sňatky podle bydliště ženicha									
<b>Celkem</b>	<b>3 075</b>	<b>3 110</b>	<b>3 449</b>	<b>3 112</b>	<b>2 871</b>	<b>2 891</b>	<b>2 845</b>	<b>2 756</b>	<b>2 600</b>	<b>2 806</b>
z toho ve věku ženicha 65 a více let	32	20	24	32	27	28	20	35	34	40
v %	1,0	0,6	0,7	1,0	0,9	1,0	0,7	1,3	1,3	1,4
z toho ve věku nevěsty 65 a více let	16	7	7	14	7	17	7	17	21	21
v %	0,5	0,2	0,2	0,4	0,2	0,6	0,2	0,6	0,8	0,7
	Rozvody									
<b>Celkem</b>	<b>1 886</b>	<b>1 729</b>	<b>1 627</b>	<b>1 966</b>	<b>1 731</b>	<b>1 863</b>	<b>1 807</b>	<b>1 595</b>	<b>1 747</b>	<b>1 568</b>
z toho ve věku muže 65 a více let	15	13	15	19	19	30	22	35	37	57
v %	0,8	0,8	0,9	1,0	1,1	1,6	1,2	2,2	2,1	3,6
z toho ve věku ženy 65 a více let	6	6	5	8	6	14	16	21	19	27
v %	0,3	0,3	0,3	0,4	0,3	0,8	0,9	1,3	1,1	1,7

**Graf 1.4 Zastoupení mužů a žen ve věku 65 a více let v Jihočeském kraji podle věku a rodinného stavu podle SLDB 2011**



**Graf 1.5 Obyvatelstvo v okresech Jihočeského kraje ve věku 65 a více let podle rodinného stavu a pohlaví podle SLDB 2011**



Z porovnání počtu obyvatel podle pohlaví a rodinného stavu v jednotlivých okresech kraje vyplývá, že nejvyšší podíl svobodných mužů ve věku 65 a více let byl zjištěn v okrese Prachatice, nejvyšší podíl svobodných žen stejného věku žije v okrese Jindřichův Hradec. Ženatí senioři značně převládají oproti vdaným seniorkám ve všech okresech, nejvyšší podíl ženatých mužů, ale i vdaných žen z celkového počtu obyvatel 65 a více let daného okresu žije v okrese Tábor. Rozvedené osoby ve věku 65 a více let jsou zase největším podílem zastoupeny v okrese České Budějovice proti ostatním okresům kraje. V okrese Český Krumlov byl sečten nejvyšší podíl vdovců, nejvyšší podíl vdov zase v prachatickém okrese. Jednotlivé podíly jsou vždy porovnávány s počtem mužů a žen ve věku 65 a více let daného okresu.

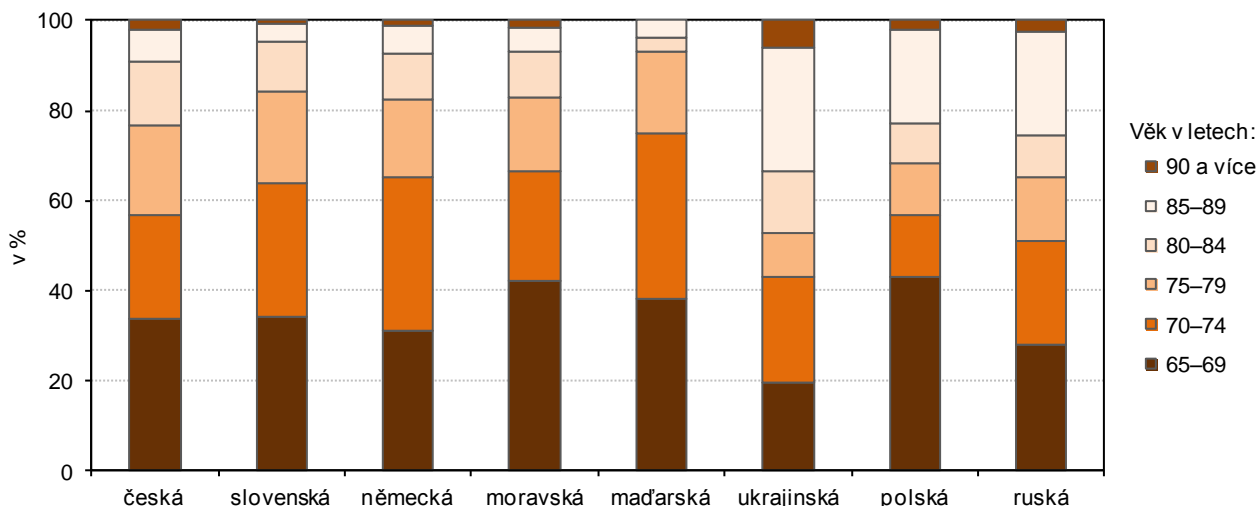
**Tab 1.6 Obyvatelstvo ve věku 65 a více let podle národnosti, pohlaví a věku v Jihočeském kraji**

Zdroj: SLDB 2011

	Obyvatelstvo ve věku 65 a více let	v tom		v tom věková skupina			
		muži	ženy	65–69	70–74	75–79	80 a více
<b>Počet obyvatel</b>	<b>100 000</b>	<b>41 114</b>	<b>58 886</b>	<b>33 683</b>	<b>23 417</b>	<b>19 925</b>	<b>22 975</b>
z toho národnost (%):							
česká	79,1	78,7	79,4	78,7	78,7	79,5	79,6
maďarská	0,1	0,1	0,1	0,1	0,2	0,1	0,0
moravská	0,3	0,4	0,2	0,3	0,3	0,2	0,2
německá	0,3	0,3	0,3	0,3	0,5	0,3	0,2
polská	0,0	0,0	0,1	0,1	0,0	0,0	0,1
ruská	0,0	0,0	0,1	0,0	0,0	0,0	0,1
slovenská	1,6	1,8	1,4	1,6	2,0	1,6	1,1
ukrajinská	0,1	0,0	0,1	0,0	0,1	0,0	0,1
neuvedeno	17,8	17,7	17,9	18,0	17,5	17,7	18,1

**Národnost** obyvatel žijících na území Jihočeského kraje se zjišťuje jednou za deset let při Sčítání lidu, domů a bytů. Svoji národnost však obyvatelé nemuseli do sčítacích listů doplňovat, jednalo se o dobrovolný údaj. Obyvatelé Jihočeského kraje, kteří deklarovali svoji národnost, označili nejčastěji národnost českou. Také ve věkové skupině 65 a více let byla nejčastěji zaznamenána česká národnost (79,1 %). Ostatní národnosti se u této věkové kategorie objevovaly ve sčítacích archích zřídka. Další uvedené národnosti byly národnost slovenská (1,6 %), národnost moravská a německá (0,3 %).

**Graf 1.6 Obyvatelstvo ve věku 65 a více let v Jihočeském kraji podle národnosti a věku podle SLDB 2011**



Otázka na vztah k **náboženské víře** byla zařazena do sčítacích archů i při SLDB 2011. Odpověď na tuto otázku byla opět dobrovolná. Téměř polovina obyvatel Jihočeského kraje neuvedla svoje náboženské vyznání. Nově byla při posledním sčítání zařazena možnost přihlásit se ke konkrétní církvi nebo náboženské společnosti nebo měli věřící možnost označit svůj vztah k víře bez přímého napojení na církev nebo náboženskou společnost. Obyvatelé Jihočeského kraje ve věkové skupině 65 a více let ze 46,3 % nevyjádřili svůj vztah k víře, 15,2 % obyvatel uvedlo, že jsou nevěřící. Ostatní zaznamenali svoje náboženské vyznání, kdy se většinou přihlásili k nějaké konkrétní církvi (30,9 %). Jen 7,6 % věřících osob starších 65 let uvedlo, že pro svoji víru žádnou konkrétní církev nepotřebuje.



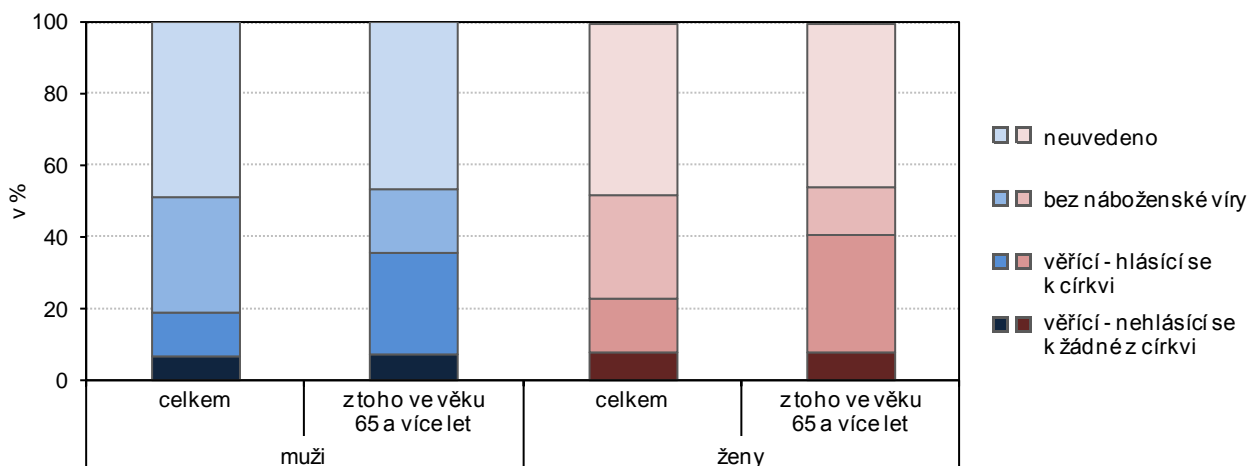
**Tab 1.7 Obyvatelstvo ve věku 65 a více let podle náboženské víry, pohlaví a věku v Jihočeském kraji**

Zdroj: SLDB 2011

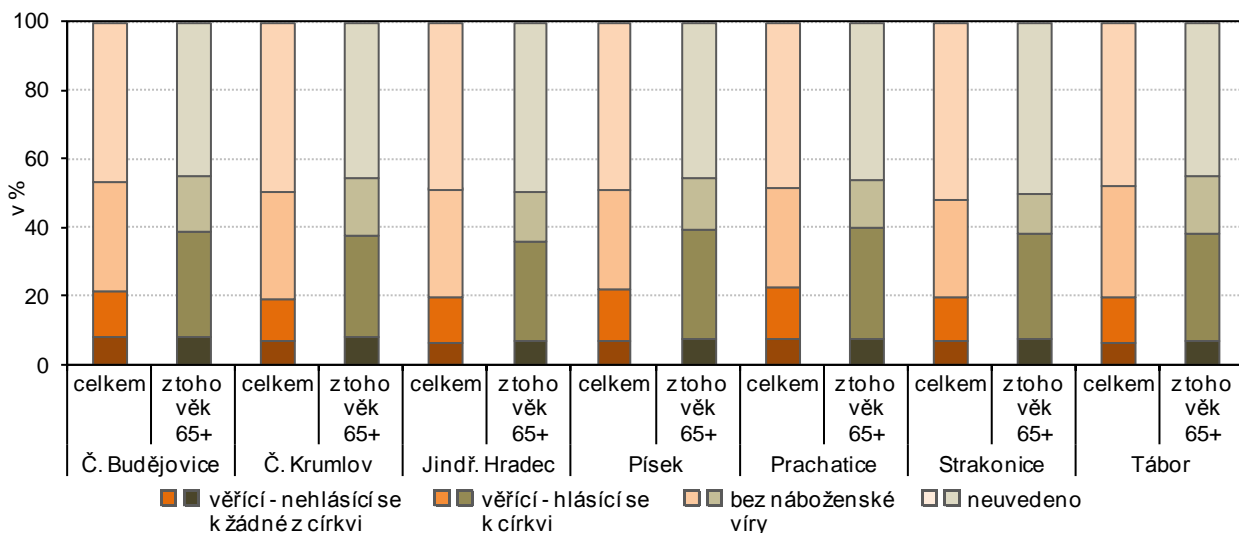
	Obyvatelstvo ve věku 65 a více let	v tom		v tom věková skupina			
		muži	ženy	65–69	70–74	75–79	80 a více
Počet obyvatel	100 000	41 114	58 886	33 683	23 417	19 925	22 975
z toho (%):							
věřící - nehlásící se k církvi	7,6	7,3	7,9	8,5	7,6	7,4	6,7
věřící - hlásící se k církvi	30,9	28,0	32,9	25,2	31,9	33,8	35,6
z toho (%):							
Církev československá husitská	1,1	0,9	1,2	0,8	0,8	1,2	1,7
Církev římskokatolická	26,2	24,0	27,7	21,2	27,5	29,1	29,8
Českobratrská církev evangelická	0,6	0,6	0,6	0,5	0,5	0,6	0,7
katolická víra (katolík)	1,4	1,1	1,6	1,3	1,3	1,3	1,6
bez náboženské víry	15,2	18,0	13,3	17,7	13,8	13,8	14,2
neuveďeno	46,3	46,7	46,0	48,5	46,8	45,1	43,6

Zjištěné výsledky sčítání potvrdily, že větší vztah k víře mají starší ženy. Většina věřících osob, hlásících se k církvi, uvedla Církev římskokatolickou. Ve věkové skupině 65 a více let je tato skutečnost ještě markantnější (26,2 %), zejména ve vyšším věku. Pozice této církve je stále ovlivněna historickými souvislostmi na našem území. Určitá část obyvatel se přihlásila ke katolickému vyznání, ale bez přímého napojení na Církev římskokatolickou (1,4 %). Podíly věřících u ostatních církví jsou podstatně nižší, jednalo se o Církev československou husitskou (1,1 %) a Českobratrskou církev evangelickou (0,6 %).

**Graf 1.7 Obyvatelstvo podle náboženské víry a pohlaví v Jihočeském kraji podle SLDB 2011**



**Graf 1.8 Obyvatelstvo v okresech Jihočeského kraje podle věku a náboženské víry podle SLDB 2011**

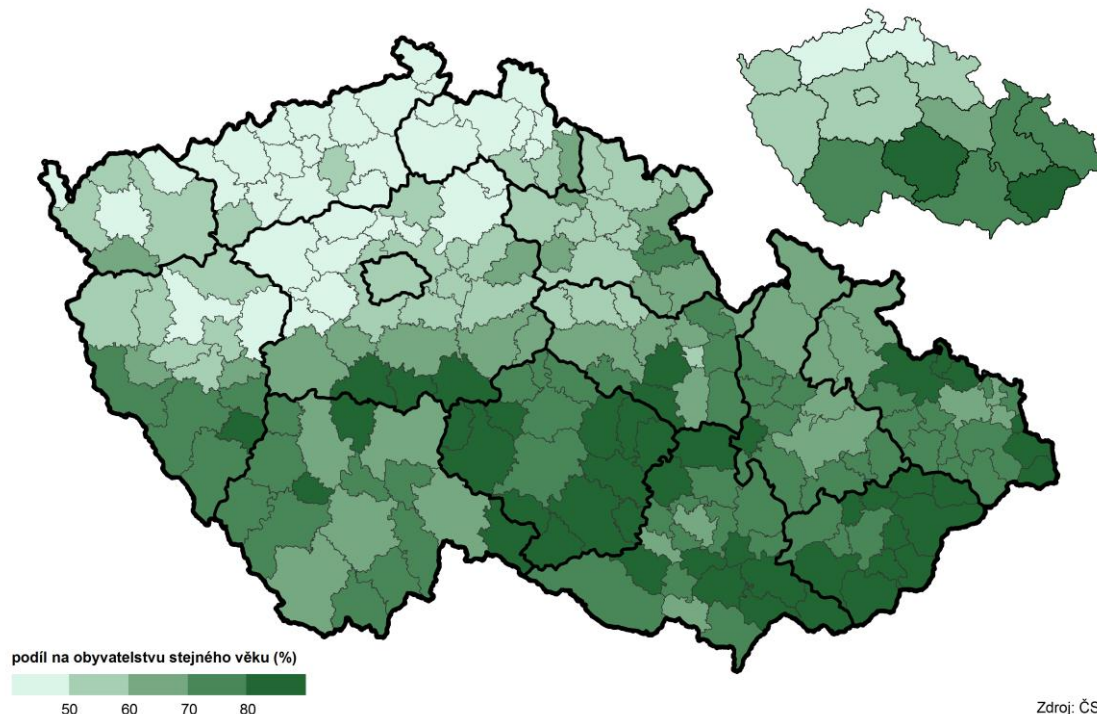




V rámci územního srovnání patří obyvatelstvo Jihočeského kraje v seniorské kategorii mezi regiony s vyšším religiózním zaměřením, a to zejména v okresech Písek a Prachatice. Při srovnání menších území jsou častěji věřícími obyvatelé ve věku 65 a více let žijící na území SO ORP Milevsko, Vodňany a Dačice.

#### Ktg 1.4 Věřící obyvatelé ve věku 65 a více let podle SO ORP a krajů podle SLDB 2011

(z osob s uvedeným vztahem k víře)



## Dlouhodobá migrace, stěhování

Tab 1.8 Obyvatelstvo ve věku 65 a více let podle místa bydliště matky v době narození, pohlaví a věku v Jihočeském kraji

Zdroj: SLDB 2011

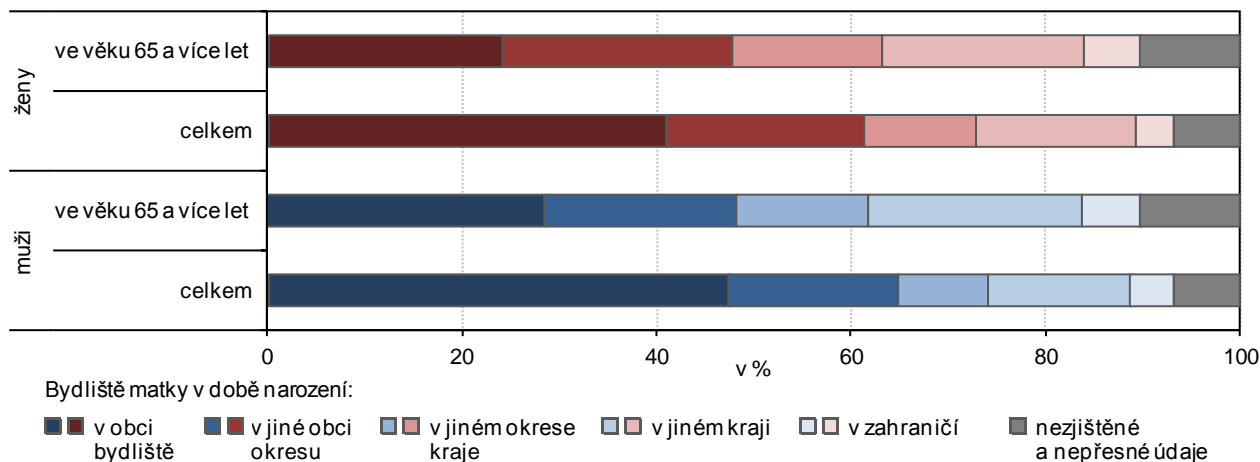
	Obyvatelstvo ve věku 65 a více let	v tom		v tom věková skupina			
		muži	ženy	65–69	70–74	75–79	80 a více
<b>Počet obyvatel</b>	<b>100 000</b>	<b>41 114</b>	<b>58 886</b>	<b>33 683</b>	<b>23 417</b>	<b>19 925</b>	<b>22 975</b>
v tom (%):							
narození v České republice	93,8	93,6	94,0	94,6	92,9	93,7	93,8
z toho:							
v obci bydliště	25,9	28,5	24,1	26,7	24,6	25,8	26,1
v jiné obci okresu	22,0	19,7	23,7	21,1	22,4	22,7	22,5
v jiném okrese kraje	14,5	13,5	15,2	14,4	14,7	14,5	14,5
v jiném kraji	21,3	21,9	20,9	22,8	21,3	20,5	20,0
narození v zahraničí	5,9	6,1	5,8	5,2	6,9	6,0	5,9
z toho ve Slovenské republice	3,3	3,6	3,1	2,9	4,1	3,5	3,1
nezjištěno	0,3	0,3	0,2	0,2	0,3	0,3	0,4

Další údajem, který se zjišťoval při SLDB 2011 byl kromě adresy obvyklého pobytu i dotaz na bydliště matky v době narození sčítané osoby. Jednalo se tedy o první bydliště dané osoby. Ze zjištěných hodnot vyplývá, že většina (93,8 %) obyvatel Jihočeského kraje starších 65 let se narodila v České republice, ženy o něco častěji. Jen téměř 6 % obyvatel v kategorii 65 a více let se narodilo v zahraničí, více než polovina těchto osob má v rodném listě zapsáno místo narození Slovenskou republiku. Typickými rodáky, tedy osobami,

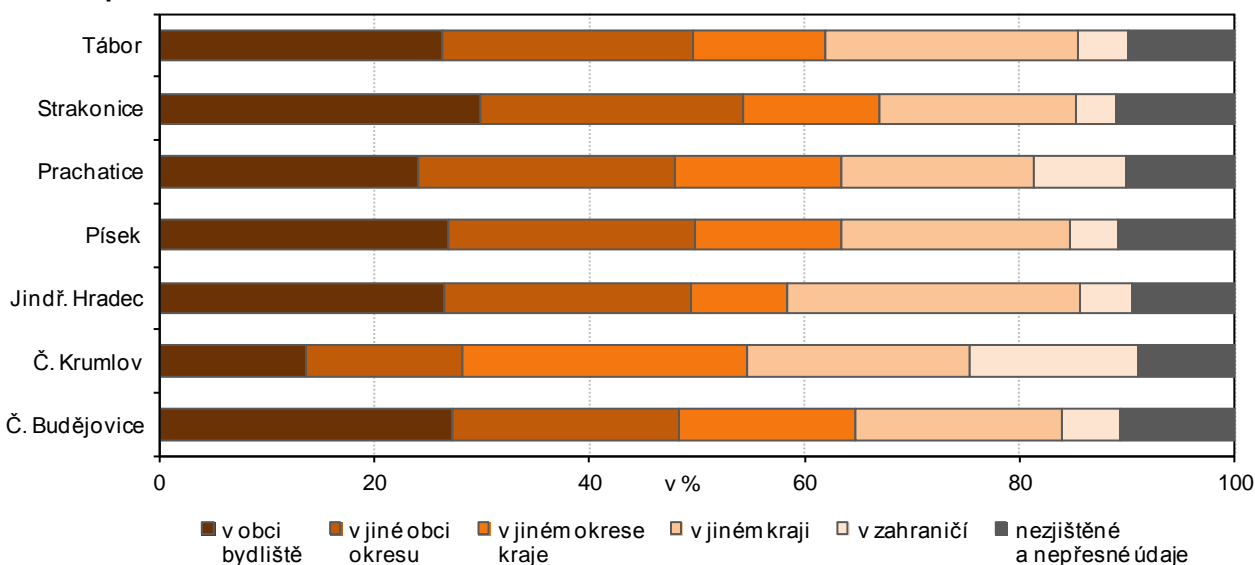


kteří ve sčítacích formulářích uvedly, že bydlí v obci bydliště matky v době svého narození, byla více než čtvrtina seniorů. Starší muži zůstávají ve svých rodných obcích bydlet častěji než ženy. Potvrzuje se zažitá tradice, že ženy častěji následují své životní partnery.

**Graf 1.9 Obyvatelstvo Jihočeského kraje podle místa narození podle pohlaví a věku podle SLDB 2011 (ze zjištěných hodnot)**



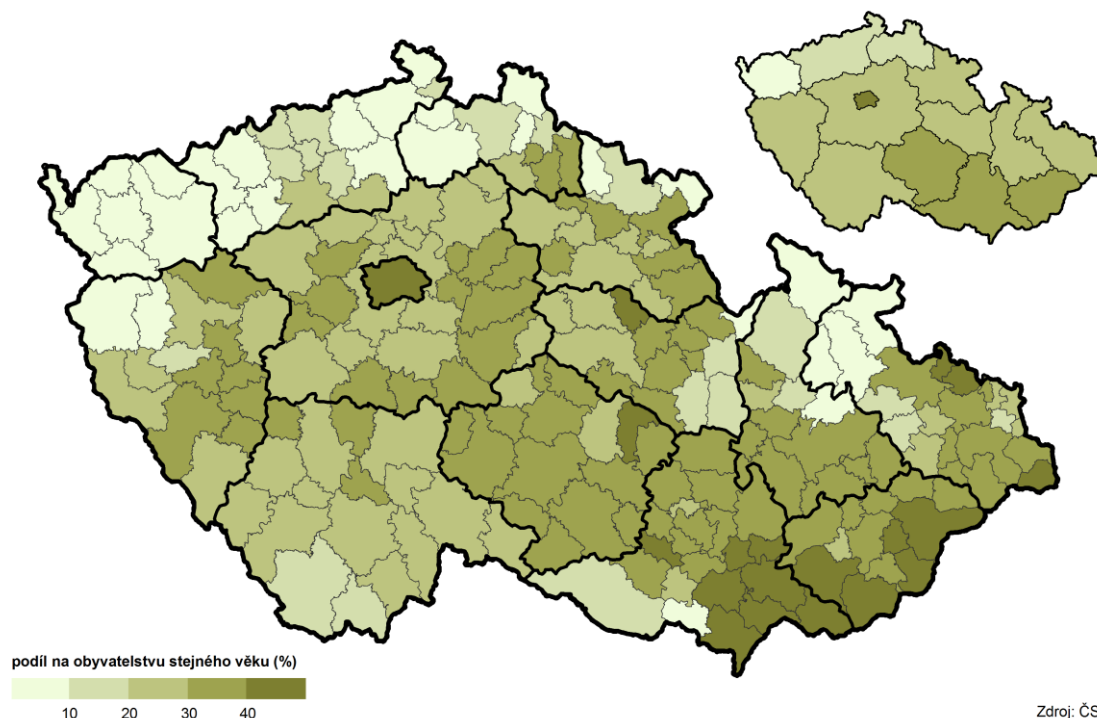
**Graf 1.10 Obyvatelstvo v okresech Jihočeského kraje ve věku 65 a více let podle místa narození podle SLDB 2011**



Z územního pohledu zůstávají bydlet ve svých rodných obcích starší obyvatelé okresu Strakonice (29,9 %), naopak nejmenší podíl rodáků mezi seniory byl zjištěn v okrese Český Krumlov (13,6 %). V detailnějším územním pohledu tvoří rodáci třetinu obyvatelstva staršího 65 let v SO ORP Týn nad Vltavou, Blatná a Milevsko, nejméně starších rodáků žilo v době sčítání na území SO ORP Kaplice a Český Krumlov.

V jiné obci okresu, než kde se osoba narodila, žili seniory nejčastěji v okrese Strakonice, v jiném okrese, než v době narození obyvatelé okresu Český Krumlov, v jiném kraji v okrese Jindřichův Hradec. A zahraničí jako místo svého narození měli nejčastěji zapsáno seniory okresu Český Krumlov. Jednotlivé podíly jsou porovnávány s počtem seniorů daného okresu.

**Ktg 1.5 Rodáci ve věku 65 a více let podle SO ORP a krajů podle SLDB 2011 (ze zjištěných hodnot)**



Počet obyvatel Jihočeského kraje se během posledních deseti let postupně zvyšoval především díky **kladnému migračnímu saldu**, zejména v letech 2005 až 2008. Počty přistěhovaných nebo vystěhovaných osob starších 65 let se však v posledních deseti letech příliš nemění. Starší lidé se neradi stěhují, a pokud k této situaci dojde, je to většinou stěhování za dětmi nebo do určitého domu pečovatelského typu. Během posledních deseti let se nejvíce stěhovaly osoby starší 65 let do okresu České Budějovice, nejméně do okresu Český Krumlov.

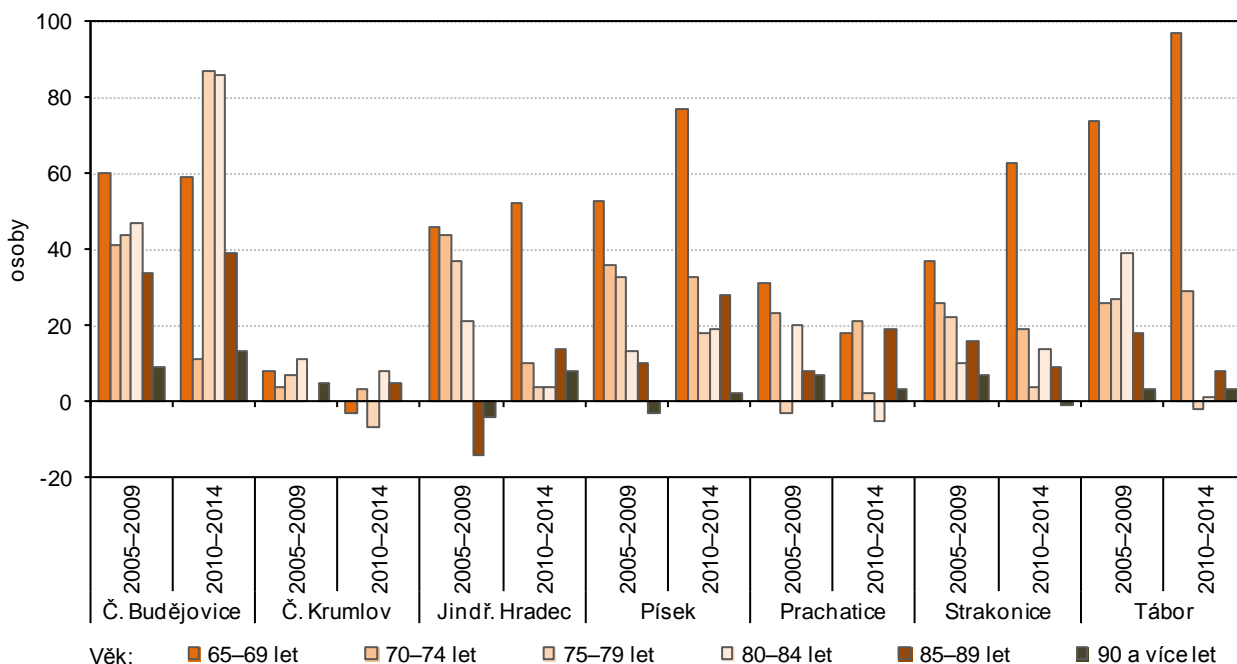
**Tab 1.9 Stěhování obyvatel Jihočeského kraje podle věku v letech 2005 až 2014**

	2005	2006	2007	2008	2009	2010	2011	2012	2013	2014
	Přírůstek (úbytek) stěhováním									
<b>Celkem</b>	<b>2 316</b>	<b>2 038</b>	<b>2 582</b>	<b>2 256</b>	<b>755</b>	<b>546</b>	<b>362</b>	<b>322</b>	<b>326</b>	<b>584</b>
z toho ve věku 65 a více let	171	206	164	187	205	119	215	160	201	177
v tom ve věku:										
65–69 let	57	75	54	84	39	37	73	85	83	85
70–74 let	31	41	33	41	54	18	26	26	28	28
75–79 let	42	37	22	14	52	14	26	12	31	23
80–84 let	26	31	50	26	28	27	52	13	24	11
85–89 let	8	14	-	23	27	21	30	12	35	24
90 a více let	7	8	5	-1	5	2	8	12	-	6
	Vnitrokrajské stěhování									
<b>Celkem</b>	<b>10 930</b>	<b>11 102</b>	<b>12 022</b>	<b>11 935</b>	<b>11 140</b>	<b>11 474</b>	<b>11 245</b>	<b>11 088</b>	<b>11 333</b>	<b>11 760</b>
z toho ve věku 65 a více let	730	586	544	525	519	600	616	558	636	689
v %	6,7	5,3	4,5	4,4	4,7	5,2	5,5	5,0	5,6	5,9

Zajímavé je, že v žádném okrese Jihočeského kraje nebyl zaznamenán během posledních let úbytek obyvatel, tedy ani ve věku 65 a více let. Nepatrné úbytky stěhováním obyvatel během let se vyskytly pouze u některých věkových skupin zejména v okresech Český Krumlov a Jindřichův Hradec, které byly vyrovnány celkovými migračními přírůstky. Také stěhování obyvatel uvnitř kraje se během let příliš nemění, stejná situace byla u obyvatel ve věku 65 a více let.



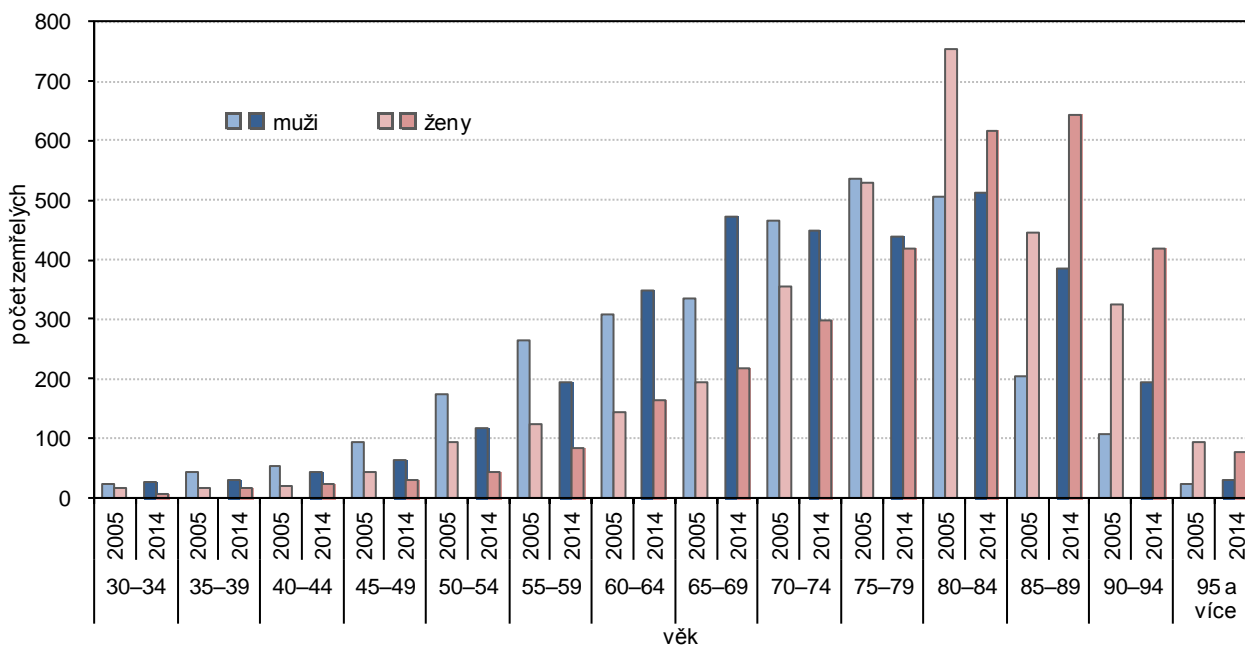
**Graf 1.11 Přírůstek (úbytek) stěhováním obyvatel Jihočeského kraje podle okresů a věku v letech 2005–2009 a 2010–2014**



## Úmrtnost, příčiny smrti, naděje dožití

Počet zemřelých obyvatel logicky postupně roste s přibývajícím věkem obyvatel. V Jihočeském kraji se u věkové kategorie 65 a více let v poslední době úmrtnost lehce snižuje, ale je to dáno zvyšujícím se počtem obyvatel kraje v této věkové skupině. V kraji nejčastěji umírali muži i ženy ve věku 80 až 89 let. Mezi pohlavími je v úmrtnosti rozdíl, mužů více umírá v nižším věku, ženy naopak častěji umírají až později. Podíl úmrtí 65 a víceletých osob na celkovém počtu úmrtí v kraji byl v roce 2014 kolem 80,3 %, z toho byl tento podíl nejvyšší v okrese Tábor a nejnižší v okrese Český Krumlov, což odpovídá věkovému rozložení uvnitř kraje.

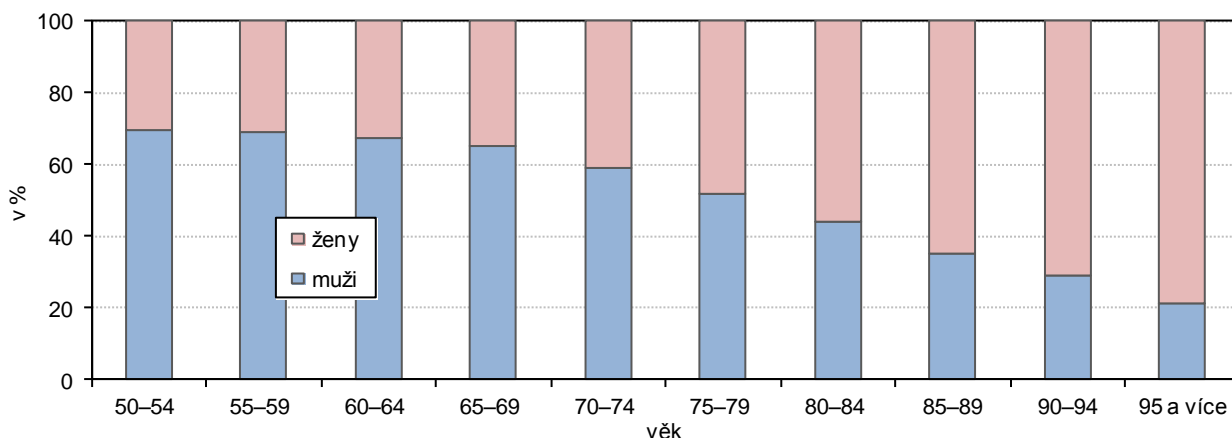
**Graf 1.12 Zemřelí obyvatelé Jihočeského kraje podle věku a pohlaví v roce 2005 a 2014**



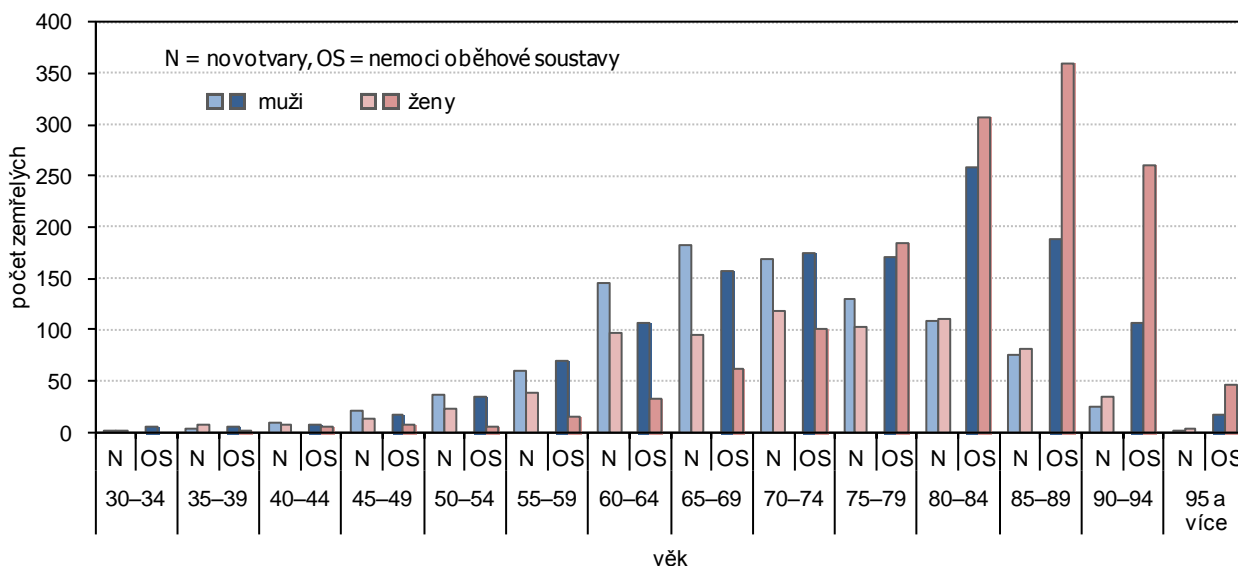
**Tab 1.10 Zemřelí ve věku 65 a více let podle věku v Jihočeském kraji v letech 2005 až 2014**

	2005	2006	2007	2008	2009	2010	2011	2012	2013	2014
<b>Zemřelí ve věku 65 a více let</b>	<b>4 867</b>	<b>4 743</b>	<b>4 768</b>	<b>4 802</b>	<b>5 002</b>	<b>4 965</b>	<b>4 997</b>	<b>5 137</b>	<b>5 284</b>	<b>5 163</b>
v tom (%):										
muži	44,7	44,4	43,5	45,8	45,2	45,7	46,3	46,7	46,0	48,0
ženy	55,3	55,6	56,5	54,2	54,8	54,3	53,7	53,3	54,0	52,0
v tom ve věku (%):										
65–69 let	10,8	11,1	10,6	11,5	11,1	12,5	12,8	13,0	14,3	13,3
70–74 let	16,8	14,7	15,4	14,4	13,2	13,7	12,7	13,0	13,8	14,4
75–79 let	21,9	22,9	21,1	19,2	20,6	18,7	18,6	17,6	16,4	16,6
80–84 let	25,9	25,6	25,4	25,3	23,7	24,4	23,1	23,1	22,3	21,9
85–89 let	13,4	15,1	16,8	19,3	21,5	21,5	22,3	21,7	21,4	19,9
90 a více let	11,2	10,6	10,7	10,3	10,0	9,2	10,4	11,6	11,8	13,9

**Graf 1.13 Zastoupení mužů a žen mezi zemřelými v Jihočeském kraji podle věku v letech 2010–2014**



**Graf 1.14 Zemřelí obyvatelé Jihočeského kraje na novotvary a nemoci oběhové soustavy podle věku v roce 2014**

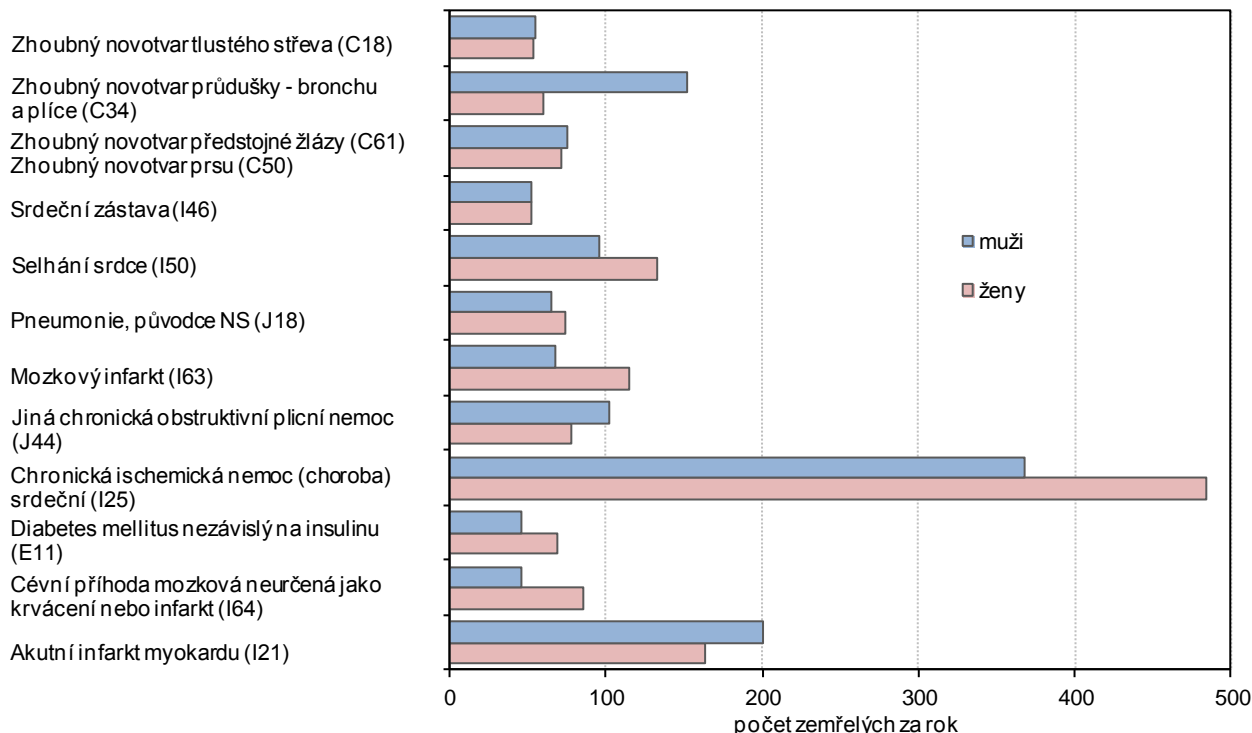


Jak již bylo uvedeno, v mladších věkových kategoriích umírají častěji muži, od 80 let věku začínají převažovat ženy, ale je to také dáno vyšším počtem žen v tomto věku. Nejčastější příčinou úmrtí jsou **nemoci oběhové soustavy nebo nemoci způsobené zhoubnými novotvarami**. I přes četnost úmrtí na nemoci oběhové soustavy jsou tyto příčiny úmrtí v rámci mezikrajského srovnání v Jihočeském kraji nejnižší. Na nemoci oběhového systému, zejména chronickou ischemickou nemoc srdeční nebo akutní infarkt myokardu, umíralo více mužů než žen dané věkové kategorie, od 75 let věku jsou tyto příčiny úmrtí častější u žen. U úmrtí na nemoci způsobené zhoubnými novotvarami se tato situace mění od věkové kategorie



80 a více let, ale je nutno připomenout vyšší počty žen ve starším věku. Muže více trápí problémy s dýchací soustavou, mezi staršími ženami bývá více diabetiček. Podíl úmrtí v kraji, která byla způsobena onemocněním dýchací soustavy, byl v rámci ČR nejvyšší.

**Graf 1.15 Hlavní příčiny úmrtí obyvatel ve věku 65 a více let v Jihočeském kraji**  
(roční průměr 2011 až 2014)



V rámci kraje byl zaznamenán nejvyšší podíl úmrtí způsobených v důsledku onemocnění zhoubnými novotvary u seniorů v okrese Písek, nejméně na území okresu Jindřichův Hradec. Pokud byla příčina úmrtí nemoc oběhové soustavy, byl nejvyšší podíl zemřelých na území okresu Český Krumlov, nejnižší v okrese Písek. Podíly úmrtí na dýchací problémy byly nejvyšší v okrese České Budějovice, nejnižší v okrese Český Krumlov.

**Tab 1.11 Zemřelí podle věku, příčin smrti a velikostních skupin obcí v Jihočeském kraji v roce 2014**

	Celkem	v tom s počtem obyvatel							
		do 199	200–499	500–999	1 000– –1 999	2 000– –4 999	5 000– –19 999	20 000– –49 999	50 000 a více
<b>Zemřelí</b>	<b>6 428</b>	<b>343</b>	<b>654</b>	<b>623</b>	<b>656</b>	<b>893</b>	<b>1 258</b>	<b>1 071</b>	<b>930</b>
z toho ve věku 65 a více let	5 163	286	523	481	510	684	1 061	855	763
v %	80,3	83,4	80,0	77,2	77,7	76,6	84,3	79,8	82,0
v tom ve věku:									
65–69 let	13,3	16,8	14,1	15,8	12,0	10,7	13,8	13,5	12,6
70–74 let	14,4	14,3	12,8	14,1	15,1	18,0	13,2	12,5	15,9
75–79 let	16,6	14,0	18,4	17,0	15,9	16,2	16,2	18,0	15,6
80–84 let	21,9	25,2	19,1	20,0	21,4	20,6	23,6	20,8	24,0
85–89 let	19,9	16,1	19,7	19,8	23,1	21,1	19,3	20,2	19,1
90 a více let	13,9	13,6	15,9	13,3	12,5	13,5	13,9	15,0	12,8
Zemřelí ve věku 65 a více let podle vybrané příčiny smrti (%):									
novotvary	24,7	27,3	22,9	22,7	22,7	23,2	25,6	25,7	26,3
nemoci oběhové soustavy	46,4	44,1	50,5	47,0	50,0	49,0	46,4	45,4	40,6
nemoci dýchací soustavy	8,9	10,8	8,2	9,1	8,0	9,1	8,4	8,0	10,9
vnější příčiny	3,8	6,3	3,1	4,2	3,1	2,6	4,0	4,1	4,1

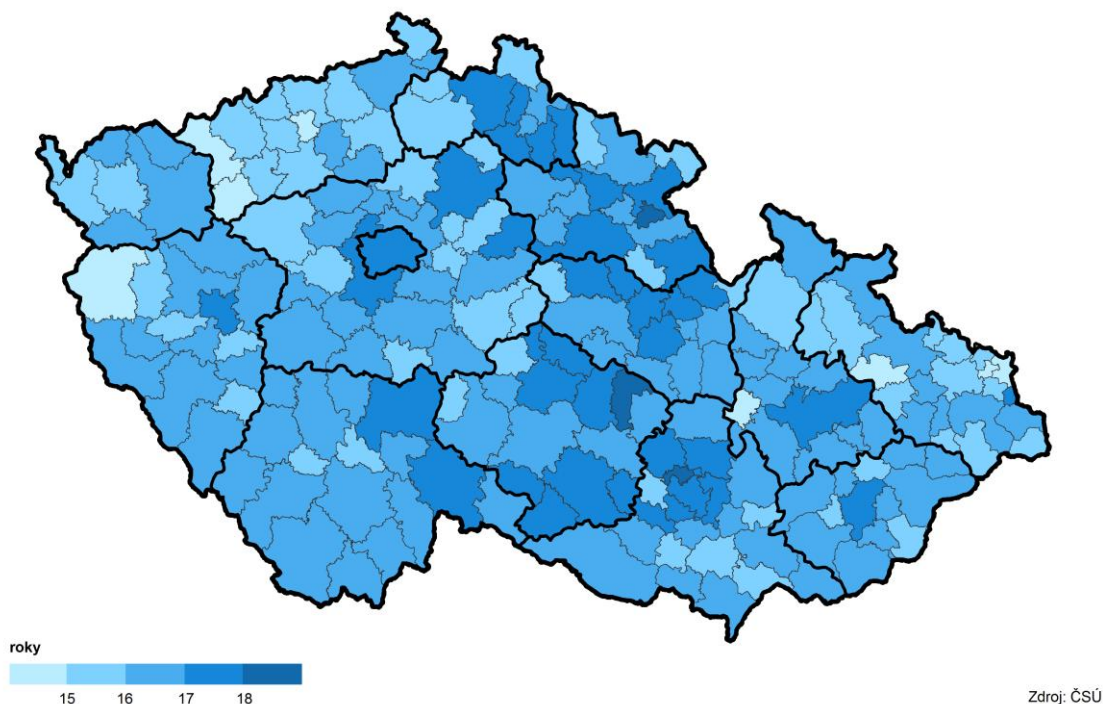
**Místo úmrtí** se také mírně liší mezi pohlavími. Muži ve věku 65 a více let o něco častěji umírají doma nebo v nemocnici, ženy zase o něco více v zařízeních sociální péče (domovy pro seniory, domovy s pečovatelskou službou apod.). Je to pravděpodobně dáno tím, že starší ženy častěji ovdoví a zůstávají pak samy. S přibývajícím věkem nejsou schopny se o sebe plně postarat, proto se stěhují do zařízení s určitou péčí a pomocí. Doma umírali o něco častěji senioři z menších obcí, z větších obcí a měst bylo časté místo úmrtí zdravotnické zařízení lůžkové péče. Vyšší podíl úmrtí v zařízeních sociálních služeb odpovídá těm obcím a městům, které jsou těmito zařízeními více vybaveny.

**Tab 1.12 Zemřelí podle místa úmrtí a velikostních skupin obcí v Jihočeském kraji v roce 2014**

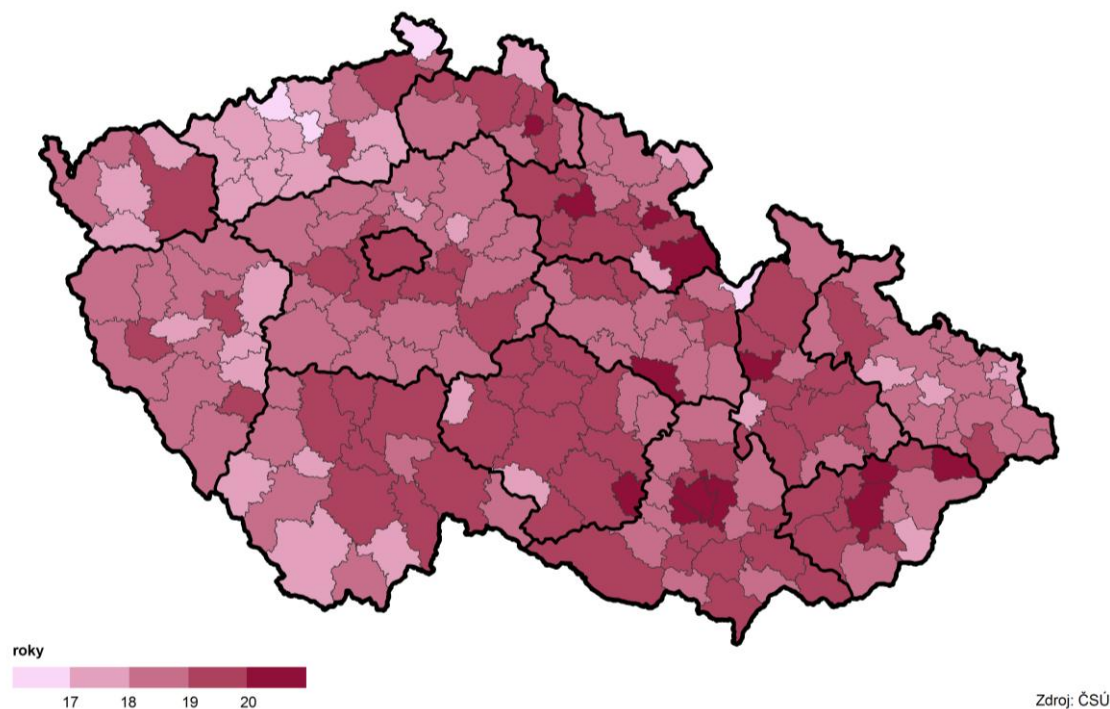
	Celkem	v tom podle místa úmrtí (%)							
		doma	ve zdrav. zařízení lůžkové péče	ve zdrav. zařízení poskyt. jiné formy zdr. péče	na ulici, veřejném místě	při převozu do zdrav. zařízení	v zařízení sociálních služeb	jinde	nezjištěno
<b>Zemřelí</b>	6 428	<b>22,5</b>	<b>62,6</b>	<b>1,0</b>	<b>1,5</b>	<b>0,7</b>	<b>8,3</b>	<b>2,2</b>	<b>1,1</b>
z toho ve věku 65 a více let	5 163	21,4	64,4	1,1	0,4	0,6	10,1	1,2	0,8
v tom muži	2 478	23,2	65,7	1,0	0,5	0,7	6,7	1,3	0,8
ženy	2 685	19,7	63,1	1,2	0,3	0,5	13,3	1,1	0,9
v tom podle velikosti obce:									
do 199 obyvatel	286	23,8	67,1	1,4	0,7	-	4,5	0,3	2,1
200–499 obyvatel	523	25,2	61,6	1,0	0,2	1,0	8,4	1,5	1,1
500–999 obyvatel	481	22,9	62,2	1,0	-	0,8	11,6	1,5	-
1 000–1 999 obyvatel	510	26,1	62,0	0,8	0,6	0,8	8,8	0,6	0,4
2 000–4 999 obyvatel	684	22,1	64,9	1,0	0,6	0,4	9,6	0,6	0,7
5 000–19 999 obyvatel	1 061	20,7	63,6	1,5	0,3	0,8	11,3	1,3	0,4
20 000–49 999 obyvatel	855	18,6	64,3	1,2	0,4	0,7	12,4	1,2	1,3
50 000 a více obyvatel	763	17,2	68,9	0,8	0,5	-	9,6	1,8	1,2

Dalším ukazatelem, kterým je možné vyjádřit „stárnutí“ populace kraje, je tzv. naděje dožití. Tento ukazatel vyjadřuje počet let, které v průměru prožije osoba daného věku za předpokladu, že se po celou dobu jejího dalšího života nezmění řád vymírání. To znamená, že muž z Jihočeského kraje, kterému bylo v letech 2013–2014 65 let se ještě průměrně dožije 15,98 let a 65letá žena 19,05 let. 75letý muž se průměrně dožije ještě dalších 9,96 let a stejně stará žena může mít před sebou 11,31 let života.

**Ktg 1.6 Naděje dožití mužů ve věku 65 let podle SO ORP v období 2010–2014**



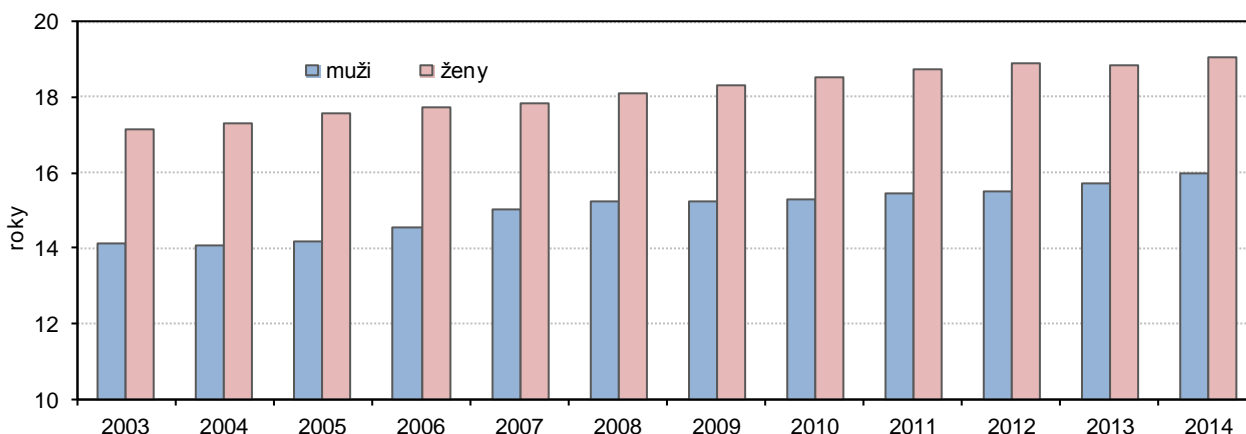
**Ktg 1.7 Naděje dožití žen ve věku 65 let podle SO ORP v období 2010–2014**



Ukazatel naděje dožití nebo také střední délka života ukazuje nejen na rozdíl mezi pohlavími; ženy se všeobecně dožívají vyššího věku; ale také na postupně se prodlužující věk obyvatelstva. V letech 2003–2004 byla naděje dožití u 65letých mužů v kraji 14,08 let a stejně starých žen 17,29. Během deseti let se 65letým mužům prodloužila průměrně o 1,90 roku, seniorkám ve věku 65 let o 1,76 roku. V rámci kraje mají v období 2010–2014 nejdelší naděje dožití 65letí muži v okrese Tábor (15,9) a v okrese Písek zase 65leté ženy (19,5). Nejméně let mají před sebou 65letí muži i ženy okresu Český Krumlov a Prachatice.

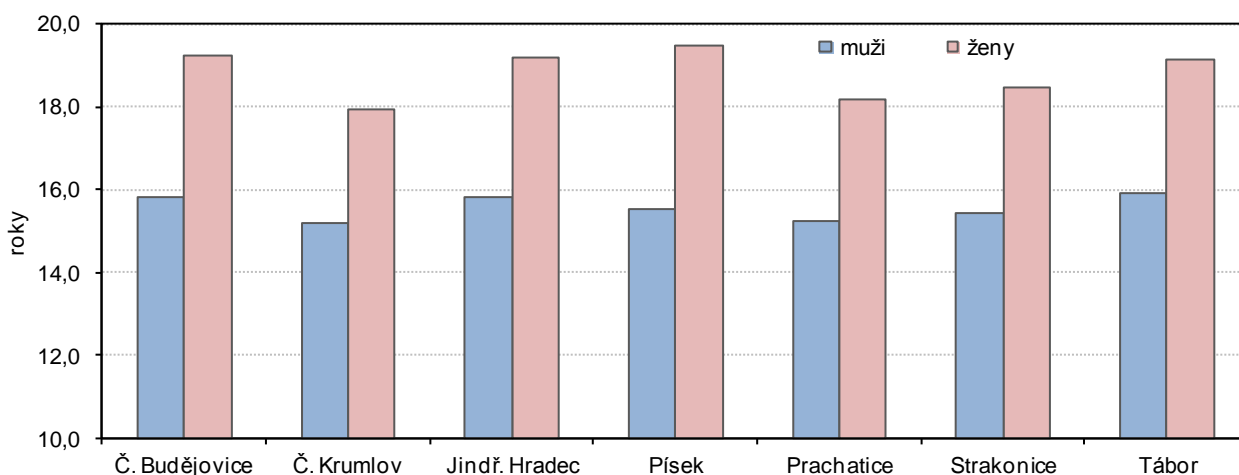
V podrobnějším územním členění se mohou nejvíce let dožít 65letí muži ze správního obvodu ORP Tábor, Jindřichův Hradec a České Budějovice. Ženy ve věku 65 let, které mají před sebou nejvíce let, žijí na území ORP Třeboň a Písek. Nejkratší naděje dožití mají 65letí muži i ženy, žijící na území SO ORP Vodňany, Trhové Sviny a Český Krumlov.

**Graf 1.16 Naděje dožití obyvatel Jihočeského kraje ve věku 65 let v letech 2003 až 2014 (dvouleté průměry)**





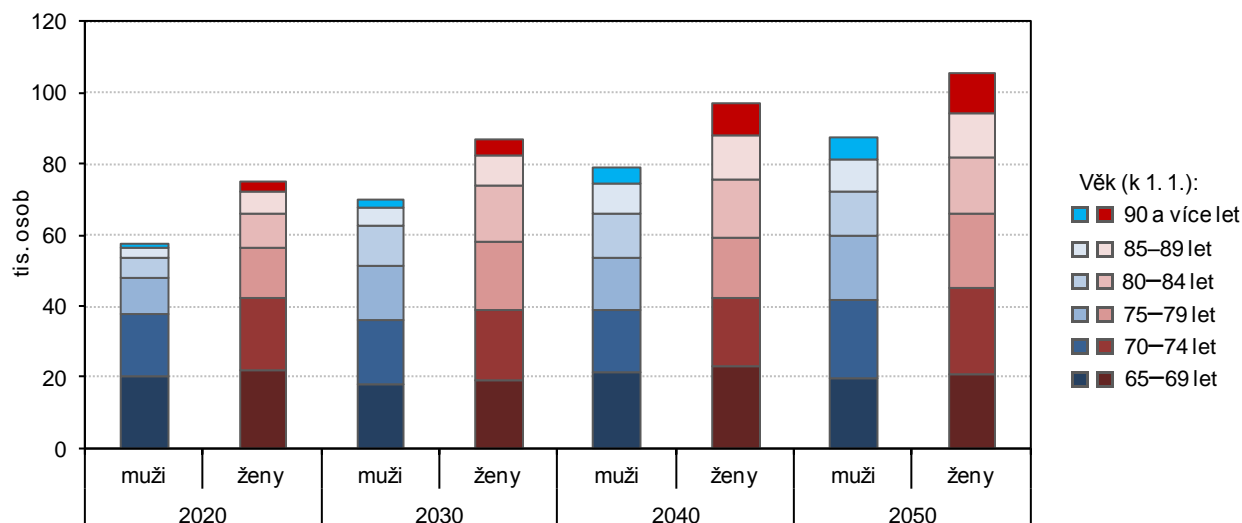
**Graf 1.17 Naděje dožití osob ve věku 65 let v okresech Jihočeského kraje v období 2010–2014**



## Projekce obyvatelstva

**Stárnutí populace** bude pokračovat i v dalších letech a ze zpracované **Projekce obyvatelstva v krajích** je možné usoudit, jak výrazný bude v kraji proces stárnutí. Hlavními předpoklady projekce je mírný růst úrovně plodnosti a pokles intenzity úmrtnosti v kraji. V projekci je zahrnuta i otázka migrace. Při zpracování projekce se očekává plynulý vývoj jednotlivých demografických procesů. Není totiž schopna předvídat náhlé působení vnějších vlivů, např. hluboké ekonomické krize, výrazné změny v systému sociálních opatření, epidemie nemocí či živelné děje, které mohou mít z krátkodobého hlediska na populační vývoj výrazný vliv.

**Graf 1.18 Projekce počtu obyvatel Jihočeského kraje ve věku 65 a více let podle pohlaví a věku do roku 2050**

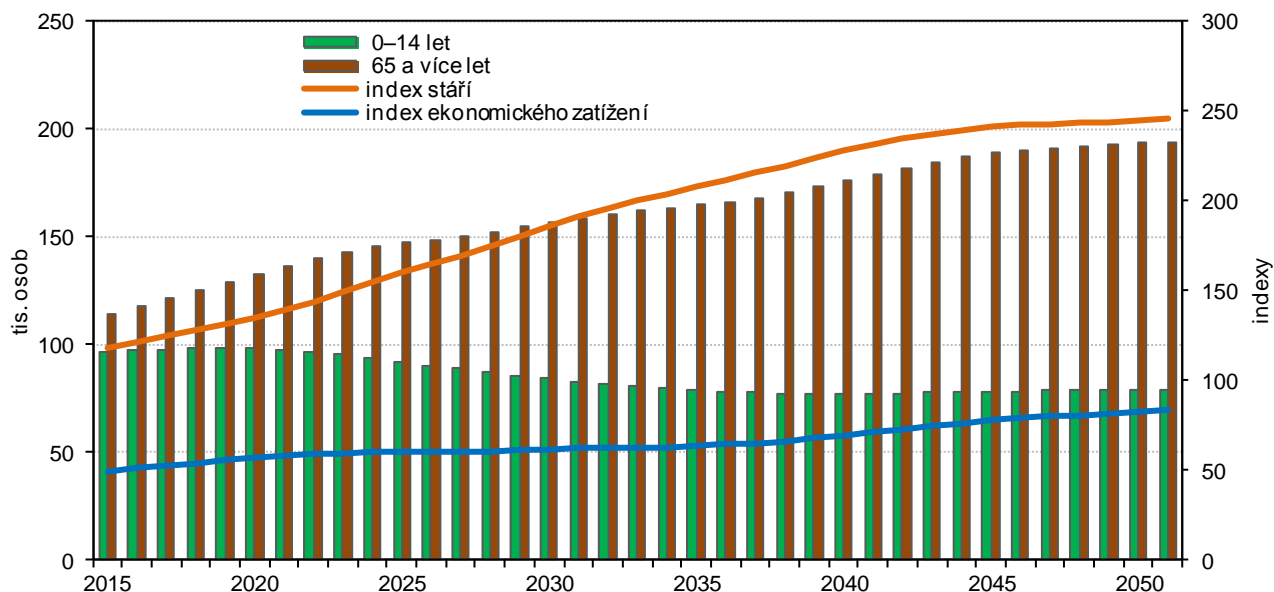


Z projekce obyvatelstva vyplývá, že předpokládaný počet obyvatel Jihočeského kraje bude v roce 2015 přibližně 637 295, v roce 2030 – 632 286 obyvatel a v roce 2050 – 601 812 obyvatel. Zatímco se bude celkový počet obyvatel snižovat, poroste během let počet obyvatel ve věku od 65 let. Předpokládaný počet seniorů ve věku 65 a více let bude v roce 2015 – 114 574, v roce 2030 – 157 023 a v roce 2050 již 193 450, což je nárůst o téměř 70 %.

Naopak nadále bude pokračovat klesající trend počtu živě narozených dětí. Podíl dětské složky obyvatelstva se bude v kraji snižovat přibližně až do roku 2040. Podle projekce se začne během let projevovat mírný růst úhrnné plodnosti (hodnota popisuje průměrný počet dětí narozených jedné ženě během jejího života) a v období kolem roku 2040 do věku matek přijdou silnější ročníky z let 2007 až 2010. Je možné očekávat, že se počty dětí budou v kraji zvyšovat.



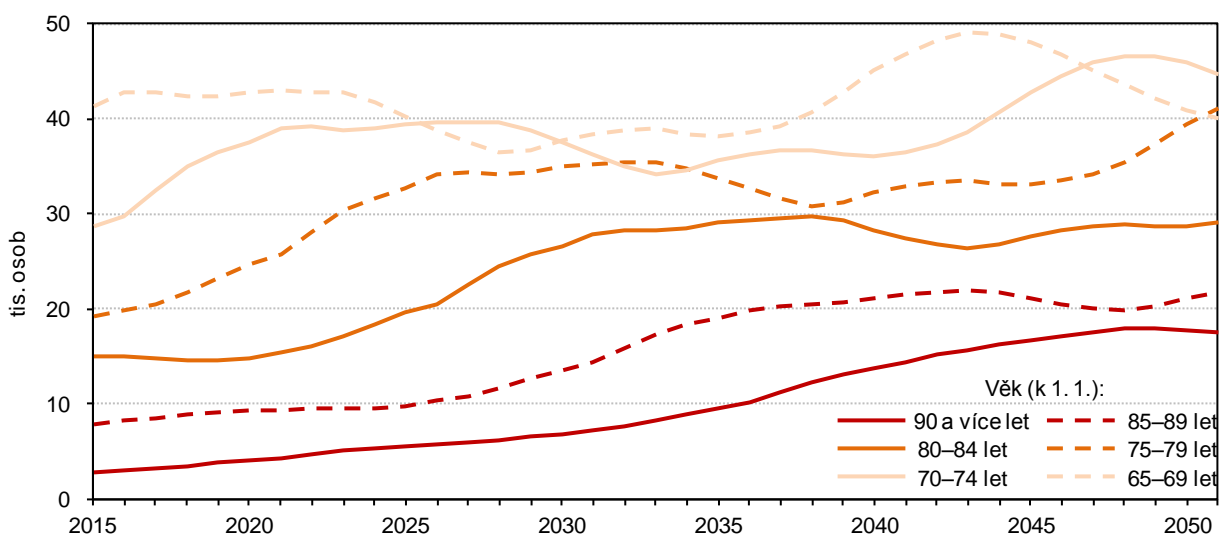
**Graf 1.19** Projekce počtu obyvatel Jihočeského kraje ve věku 0–14 a 65 a více let, vývoj indexů stáří a ekonomického zatížení do roku 2050



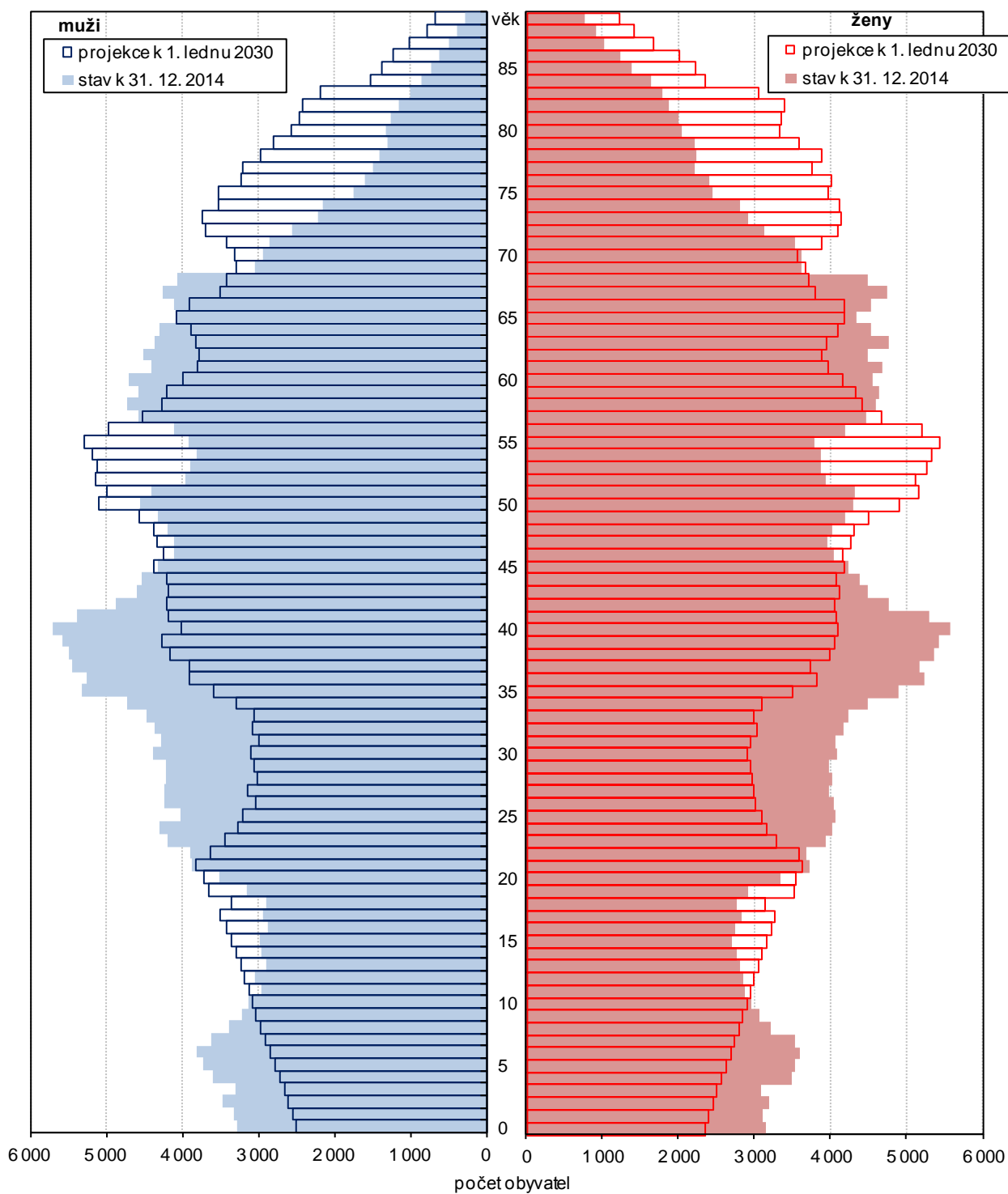
S větším počtem obyvatel ve věkové kategorii 65 a více let je spojen i nárůst **indexu stáří a indexu ekonomického zatížení**. Zatímco v roce 2014 byl poměr mezi dětskou složkou populace a seniory na hodnotě 118,4, v roce 2030 bude hodnota indexu stáří 186,0 a v roce 2050 až 245,2. Index ekonomického zatížení, který vyjadřuje poměr mezi produktivní (15–64 let) a neproduktivní (děti 0–14 a osoby ve věku 65 a více let) složkou populace, byl v roce 2014 – 49,7, v roce 2030 bude mít předpokládanou hodnotu 61,8 a v roce 2050 již 82,7.

V průběhu času se v projekci předpokládá, že se budou zvyšovat počty seniorů ve všech věkových kategoriích, především v těch nejstarších. Tuto situaci bude ovlivňovat posun silných a slabých ročníků v průběhu času.

**Graf 1.20** Projekce počtu obyvatel Jihočeského kraje ve věku 65 a více let podle věku do roku 2050



**Graf 1.21 Současné a předpokládané věkové složení obyvatelstva Jihočeského kraje – projekce k 1. lednu 2030**



**Graf 1.22** Současné a předpokládané věkové složení obyvatelstva Jihočeského kraje – projekce k 1. lednu 2050

