

# 1 Obyvatelstvo podle věku a rodinného stavu

V průběhu roku 2021 se počet obyvatel České republiky rozrostl o 21,9 tisíce z 10,495 milionu na 10,517 milionu<sup>4</sup>. Nejvíce obyvatel připadalo v rámci pětiletých věkových skupin poprvé do věku 45–49 let, početně nejslabší (vyjma seniorů) zůstala druhým rokem skupina 20–24letých. Zastoupení jednotlivých hlavních věkových skupin se dále měnilo ve směru klesajícího podílu osob 15–64letých a naopak rostoucí váhy dětí a zejména seniorů. Obyvatelstvo i přes zhoršené úmrtnostní podmínky dále stárlo, což se projevilo v meziročním růstu průměrného věku a indexů závislosti. Výsledky nového sčítání lidu potvrdily, že za posledních deset let poklesl podíl osob ženatých či vdaných a naopak vzrostl podíl svobodných a rozvedených.

Podle výsledků sčítání lidu, domů a bytů 2021 (SLDB 2021) a navazující bilance obyvatel měla na konci roku 2021 Česká republika 10 516 707 obyvatel. Zpřesněním údajů o velikosti populace došlo mezi koncem roku 2020 a začátkem roku 2021 ke snížení počtu obyvatel o 206,9 tisíce<sup>5</sup>. Kromě úbytku v roce 2013 (o 3,7 tisíce osob) obyvatelstvo ve sledovaném desetiletém období (mezi počátkem roku 2012<sup>6</sup> a koncem roku 2021) meziročně rostlo, nejvíce v letech 2018 a 2019 (relativně o 0,4 %, absolutně o 39,7 a 44,1 tisíce osob). Během roku 2021 růst populace pokračoval, kdy se od stavu 1. 1. 2021 obyvatelstvo do konce roku rozrostlo o 21 871 osob (o 0,2 %).

**Tab. 1.1 Obyvatelstvo podle pohlaví a věku, 2012 (k 1. 1.) a 2016–2021 (k 31. 12.)**

Věková skupina, pohlaví	2012	2016	2017	2018	2019	2020	2021*
Celkem (tis.)	10 505,4	10 578,8	10 610,1	10 649,8	10 693,9	10 701,8	10 516,7
v tom: - muži	5 158,2	5 200,7	5 219,8	5 244,2	5 272,0	5 275,1	5 183,8
- ženy	5 347,2	5 378,1	5 390,3	5 405,6	5 421,9	5 426,7	5 332,9
Muži (tis.) ve věku: 0–14	790,9	844,6	856,5	867,7	876,3	880,9	866,9
15–64	3 675,8	3 526,3	3 508,8	3 499,6	3 497,7	3 484,7	3 404,1
65+	691,5	829,7	854,4	876,9	898,0	909,5	912,8
Ženy (tis.) ve věku: 0–14	750,3	802,6	814,1	825,4	833,9	838,8	826,5
15–64	3 586,9	3 416,3	3 390,4	3 370,5	3 354,4	3 339,0	3 250,1
65+	1 010,0	1 159,2	1 185,8	1 209,8	1 233,7	1 248,9	1 256,3
Počet mužů na 100 žen: celkem	96	97	97	97	97	97	97
ve věku: 0–14	105	105	105	105	105	105	105
15–64	102	103	103	104	104	104	105
65+	68	72	72	72	73	73	73
Převaha žen nad muži od věku	53	57	58	59 <sup>1)</sup>	58	58	59

\* Stav a struktura obyvatel v roce 2021 vychází z výsledků SLDB 2021, kdežto údaje za předchozí roky navazují na výsledky SLDB 2011.

<sup>1)</sup> Ženy početně převyšovaly muže nepřetržitě od věku 59 let, mírně více žen než mužů bylo ale i ve věku 57 let.

Složení obyvatel České republiky podle pohlaví se v úhrnném pohledu podstatně nemění. Tradičně mírně převažují ženy, na konci roku 2021 představovala ženská část populace 50,7 % (5,33 milionu obyvatel), zatímco mužská 49,3 % (5,18 milionu osob). V absolutním vyjádření bylo žen o 149,2 tisíce více než mužů.

<sup>4</sup> Počáteční i koncový stav pro rok 2021 vychází z výsledků sčítání lidu, domů a bytů k 26. 3. 2021 a navazující bilance demografických událostí.

<sup>5</sup> Změna početního stavu populace mezi roky 2020 a 2021 je odrazem nasazení nových stavů (počtů obyvatel podle pohlaví, věku a rodinného stavu) k 1. 1. 2021 vycházejících ze sčítání 2021. Tyto nové stavy budou základem pro veškeré bilance počtu obyvatel po následujících deset let (tak jako výsledky sčítání 2011 daly základ pro bilance stavu obyvatel v letech 2011–2020). Nasazení nového stavu po sčítání vždy znamená „zlom“ v časové řadě, projevující se snížením celkového počtu obyvatel. Hlavní příčinou je neúplná evidence vystěhování do zahraničí (která nadhodnocuje počet obyvatel odvozený v intercenzálním období bilancí), svůj vliv mohou hrát i případně změny v metodice sčítání resp. definici populace (blíže na <https://www.statistikaamy.cz/wp-content/uploads/2022/08/1804220708.pdf>).

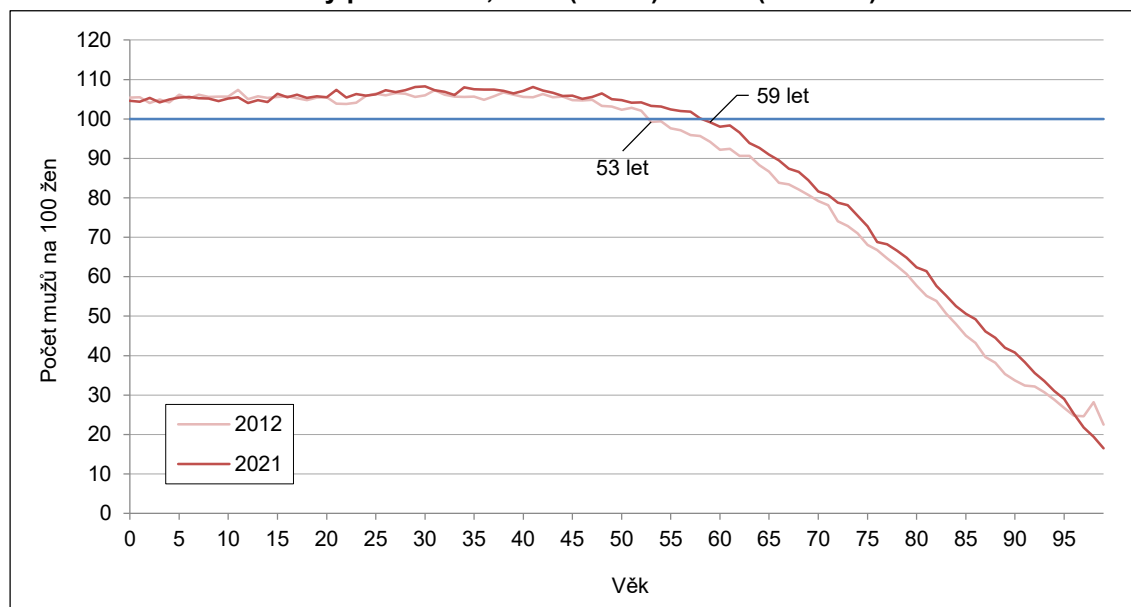
<sup>6</sup> Aby bylo pokryto celé analyzované desetileté období 2012–2021, byl jako výchozí bod v textu i tabulkách používán počáteční stav roku 2012.



Index maskulinity, který vyjadřuje, kolik mužů připadá na sto žen, již třetím rokem v řadě stagnoval na hodnotě 97,2, zatímco v předcházejících letech posledního desetiletí mírně rostl (z úrovně 96,5 na počátku roku 2012).

Převaha žen však neplatí ve všech věkových skupinách, v mladších naopak převažují muži. Při narození se poměr pohlaví (tzv. sekundární index maskulinity) v Česku v období 2012–2021, podobě jako obecně ve vyspělých zemích, pohyboval v rozmezí od 104 (v roce 2020) do 106 (v roce 2014). S narůstajícím věkem se v důsledku vyšší úrovně úmrtnosti mužů početní rozdíl mezi pohlavími stírá a ve starších věcích již převládají ženy (obr. 1.1). Na začátku roku 2012 bylo více žen než mužů od věku 53 let, v průběhu posledního desetiletí se tento bod obratu posunul do staršího věku, přičemž rychlejší byl nárůst v první polovině dekády, zatímco v posledních letech spíše stagnoval (tab. 1.1). Na konci roku 2021 převyšovaly ženy početně muže až od věku 59 let výše. Posun početní převahy žen do vyššího věku a zvyšování indexu maskulinity ve starších věcích v čase je výsledkem zejména mírně rychlejšího snižování úmrtnosti u mužů oproti ženám, částečně se na něm podílí i vyšší zastoupení mužů v saldu zahraniční migrace. Ve věkové skupině 65–74 let mezi začátkem roku 2012 a koncem roku 2021 vzrostl index z 80 na 83 mužů na sto žen, ve věku 75–84 let z 60 na 65, u 85–94letých z 39 na 44. Mírně rostoucí trend měl index v letech 2012–2020 i v nejstarší věkové skupině 95+ (nárůst z 26 na 28); na konci roku 2021 byl poměr mužů a žen tohoto věku mírně nižší (24) než v roce 2012 (26), a to vlivem zpřesnění počtu obyvatel sčítáním z roku 2021.

**Obr. 1.1 Index maskulinity podle věku, 2012 (k 1. 1.) a 2021 (k 31. 12.)**



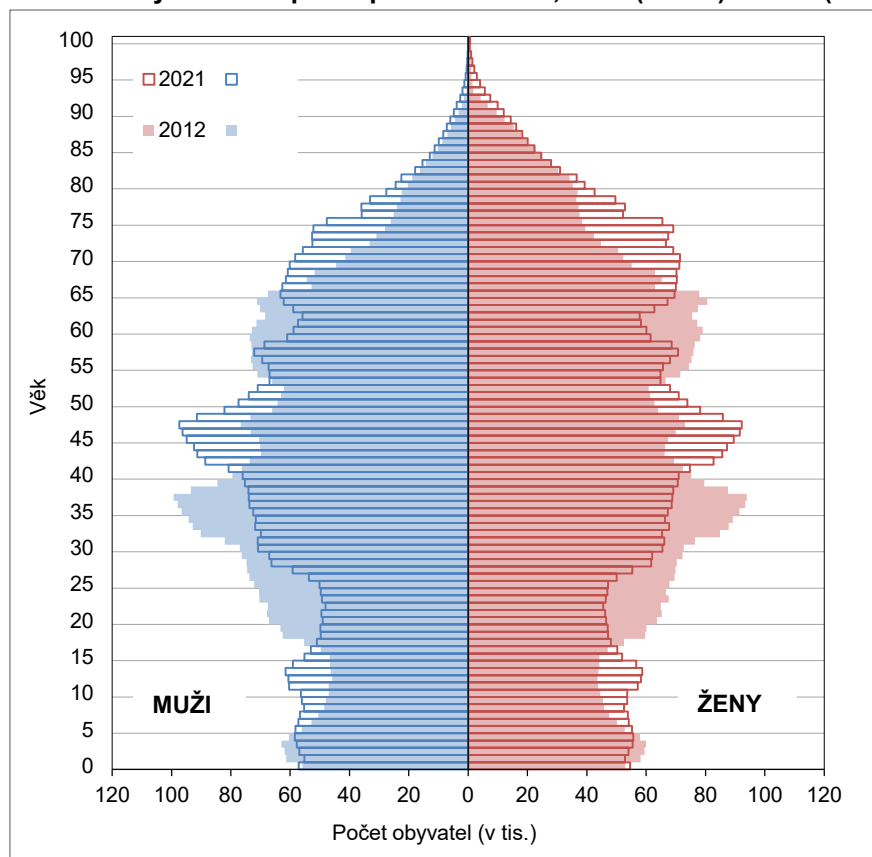
### Věkové složení obyvatel

Věková struktura populace je formována nesterjně početnými generacemi osob jednotlivých ročníků narození (kromě vlivu úmrtnosti ve vyšším věku jde zejména o důsledek kolísavého vývoje porodnosti), což ovlivňuje následně i její vývoj. Početně nejsilnější generace v ČR aktuálně představují osoby narozené v 70. letech 20. století, konkrétně v letech 1973 až 1979<sup>7</sup>. Na začátku sledovaného období, 1. 1. 2012, šlo o osoby ve věku 32–38 let (s maximem ve věku 37 let), v roce 2021 pak ve věku 42 až 48 let (obr. 1.2). Další silně početnou skupinu populace představují osoby narozené v letech bezprostředně po skončení druhé světové války až do poloviny 50. let 20. století, které převážně právě v průběhu analyzované dekády vstupovaly do (v demografickém pojetí) seniorské kategorie. Naopak početně nejslabší generace (pomineme-li nejstarší seniory) zahrnují osoby narozené v 2. polovině 90. let 20. století a na počátku století 21., které v roce 2021

<sup>7</sup> Vůbec nejpočetnější generací je od svého počátku až dodnes ročník 1974, ke kterému na konci roku 2021 patřilo bezmála 190 tisíc obyvatel Česka (pro srovnání početně nejslabší ročník 1999 čítal necelých 94 tisíc osob).

dosahovaly věku 18 až 25 let. Ročník 1999, kdy se v ČR narodilo historicky nejméně dětí, představovaly osoby 22leté. Ve srovnání se sousedními ročníky byly v roce 2021 početně slabší i osoby 59–63leté (v roce 2012 šlo o osoby 49–53leté), když v pozadí tohoto „zářezu“ ve věkové pyramidě je snížení plodnosti v ČR po přijetí zákona o umělém přerušení těhotenství v roce 1957.

**Obr. 1.2 Obyvatelstvo podle pohlaví a věku, 2012 (k 1. 1.) a 2021 (k 31. 12.)**



V demografické statistice je populace v základním členění dělena do tří hlavních věkových skupin – dětské (0–14 let), produktivní (15–64 let) a seniorské (65 a více let), popř. je místo věkové hranice 14/15 let použita hranice 19/20 let (s ohledem na delší dobu studia). Početnost všech tří složek obyvatelstva v čase ovlivňuje zejména velikost jednotlivých generací a přesouvání osob různě silných, resp. slabých ročníků do vyššího věku. U dětské složky skládající se pouze z patnácti kohort je vliv velikosti populace (nově) narozených dětí největší. V případě produktivní složky působí na její velikost více i saldo zahraniční migrace a částečně také již úmrtnost. Ta pak hraje klíčovou roli pro složku seniorskou.

Dětská složka populace (0–14 let) nepřerušeně početně přibývá od roku 2008<sup>8</sup>, přesto však zůstává z hlavních věkových skupin nejméně početnou (tab. 1.2). Na konci roku 2021 bylo dětí mladších 15 let celkem 1 693 408 a ty tvořily 16,1 % všech obyvatel (o 1,4 p. b. více než na počátku roku 2012). V průběhu roku 2021 (od 1. 1. do 31. 12.) v populaci Česka přibýlo 9,0 tisíce dětí tohoto věku. Za poslední desetiletí rostla dětská složka meziročně nejvíce v letech 2014–2017 (průměrně o 1,4 %, s maximem +1,5 % v roce 2014), od roku 2017 však meziroční přírůstky klesaly a 0,5% navýšení za rok 2021 představovalo nejmenší přírůstek za sledované období.

<sup>8</sup> Snížení početního stavu osob ve věku 0–14 let mezi 31. 12. 2020 a 31. 12. 2021 o 35,4 tisíce (viz tab. 1.2) bylo způsobeno aktualizací stavu obyvatel v návaznosti na výsledky sčítání 2021. V průběhu roku 2021 (mezi stavem k 1. 1. a 31. 12.) zůstal rostoucí trend zachován.



**Tab. 1.2 Věkové složení obyvatel, 2012 (k 1. 1.) a 2016–2021 (k 31. 12.)**

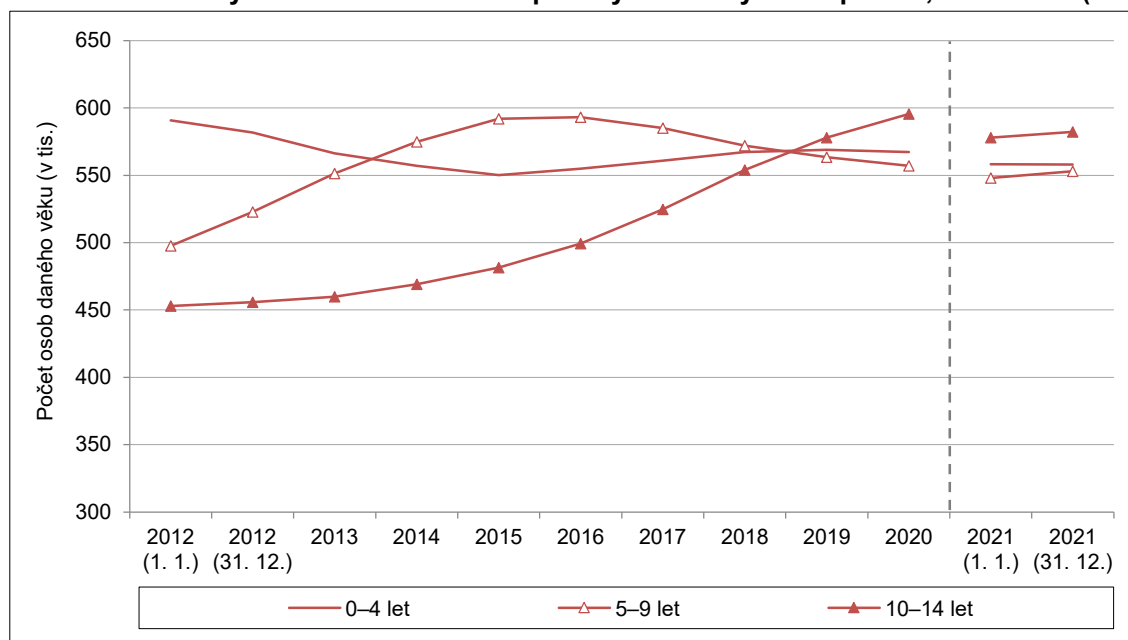
Věková skupina	2012	2016	2017	2018	2019	2020	2021*
Počet obyvatel (tis.) celkem	10 505,4	10 578,8	10 610,1	10 649,8	10 693,9	10 701,8	10 516,7
v tom ve věku: 0–9	1 088,4	1 148,0	1 145,9	1 139,1	1 132,2	1 124,2	1 111,2
10–19	994,0	957,9	987,0	1 021,3	1 056,0	1 086,0	1 085,5
20–29	1 392,7	1 239,3	1 202,8	1 167,0	1 134,9	1 098,8	1 049,6
30–39	1 765,4	1 579,1	1 541,8	1 512,2	1 485,1	1 472,2	1 400,0
40–49	1 424,6	1 627,3	1 676,0	1 724,4	1 762,7	1 775,9	1 730,1
50–59	1 395,3	1 326,3	1 317,9	1 320,2	1 339,7	1 360,8	1 371,7
60–69	1 338,9	1 403,3	1 383,1	1 358,9	1 330,5	1 297,9	1 259,2
70–79	709,9	872,7	928,2	973,8	1 011,6	1 038,4	1 058,3
80–89	359,2	367,9	368,4	371,4	377,1	382,6	386,8
90+	37,2	56,9	59,0	61,5	64,0	64,9	64,3
Počet obyvatel (tis.) ve věku: 0–14	1 541,2	1 647,3	1 670,7	1 693,1	1 710,2	1 719,7	1 693,4
15–64	7 262,8	6 942,6	6 899,2	6 870,1	6 852,1	6 823,7	6 654,2
65+	1 701,4	1 988,9	2 040,2	2 086,6	2 131,6	2 158,3	2 169,1
Podíl věkové skupiny (%): 0–14	14,7	15,6	15,7	15,9	16,0	16,1	16,1
15–64	69,1	65,6	65,0	64,5	64,1	63,8	63,3
65+	16,2	18,8	19,2	19,6	19,9	20,2	20,6

\* Stav a struktura obyvatel v roce 2021 vychází z výsledků SLDB 2021, kdežto údaje za předchozí roky navazují na výsledky SLDB 2011.

<sup>1)</sup> Z důvodu číselného zaokrouhlení jednotlivých podílů věkových skupin na jedno desetinné číslo nemusí součet dávat 100,0 %.

Pozn.: Podrobná věková struktura obyvatel ČR je dostupná v tabulce Věkové složení obyvatel ve Veřejné databázi na [https://vdb.czso.cz/vdbvo2/faces/cs/index.jspx?\\_afz=statistiky#katalog=33156](https://vdb.czso.cz/vdbvo2/faces/cs/index.jspx?_afz=statistiky#katalog=33156).

**Obr. 1.3 Počet obyvatel mladších 15 let v pětiletých věkových skupinách, 2012–2021 (k 31. 12.)**



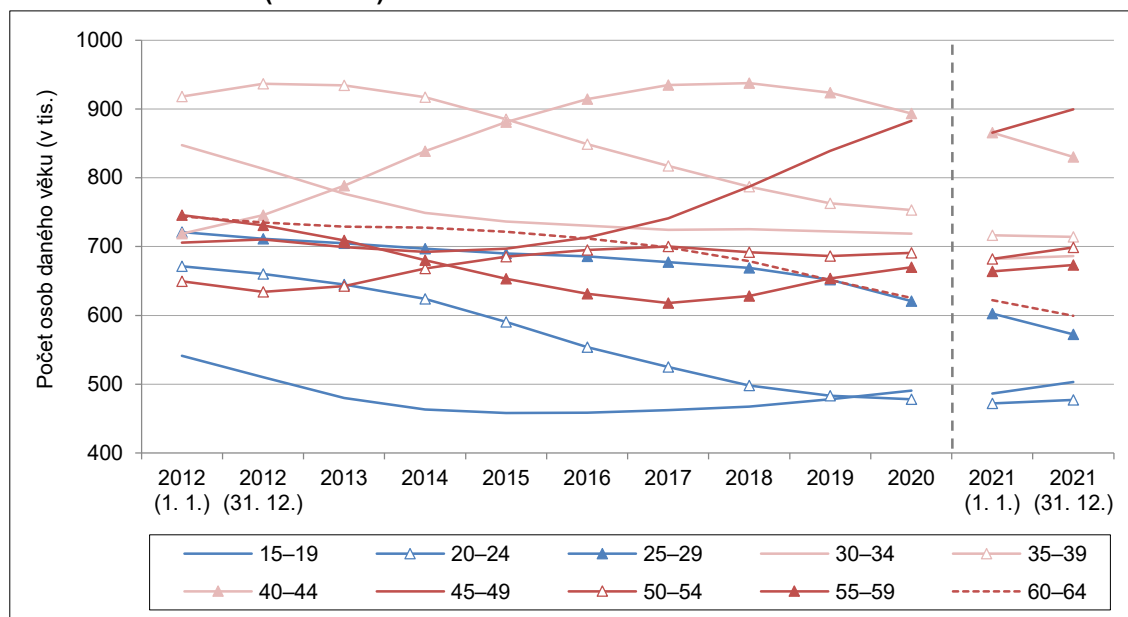
Vlivem vývoje porodnosti<sup>9</sup> se v čase dětská složka, rozložená do pětiletých věkových skupin, postupně ve své struktuře měnila. Na počátku roku 2012 byla početně výrazně nejsilnější nejmladší skupina 0–4letých dětí (590,7 tisíce), zahrnující čtyři nejsilnější generace 21. století, ročníky 2007–2010. Děti mladších 5 let bylo tehdy o 93,0 tisíce více než 5–9letých a o 137,8 tisíce více než 10–14letých. Od roku 2014 do roku 2018 představovaly nejsilnější věkovou skupinu dětí ve věku 5–9 let, od roku 2019 pak 10–14letí s tím, jak

<sup>9</sup> Od počátku století rostoucí počet živě narozených dětí vrcholil v období let 2007–2010 (maximum 119 570 v roce 2008), poté se skokově snížil, když mezi lety 2010 a 2011 poklesl ze 117 tis. na 109 tis. V letech 2014–2021 se počty narozených pohybovaly od 110 do 114 tis. (max. v letech 2017 a 2018).

se nejsilnější ročníky narozených postupně přesouvaly do staršího věku (obr. 1.3). Na konci roku 2021 bylo podle výsledků nového sčítání a návazné bilance v populaci Česka 582,2 tisíce dětí ve věku 10–14 let, 558,1 tisíce dětí ve věku 0–4 roky a 553,1 tisíce dětí ve věku 5–9 let (tj. o 24,1 tisíce méně než 10–14letých). Tři pětileté věkové skupiny dětské složky jsou si tak aktuálně, resp. poslední čtyři roky, početně blízké. V důsledku přechodu na výsledky nového sčítání meziročně klesla velikost všech tří věkových skupin<sup>10</sup>, při srovnání počátečního a koncového stavu 2021 věková skupina 5–9letých a 10–14letých mírně vzrostla, 0–4letých spíše stagnovala.

Produktivní složka obyvatelstva vymezená věkovým rozpětím 15–64 let představovala v roce 2021 celkem 63,3 % populace ČR, přičemž její podíl nepřetržitě klesá již od roku 2007, ve srovnání se stavem k 1. 1. 2012 byl nižší o 5,9 p. b., meziročně poklesl o 0,5 p. b. Absolutně spadalo k 31. 12. 2021 do složky 6 654 190 osob, oproti stavu k 1. 1. 2021 o 4,4 tisíce méně. Počet obyvatel ve věku 15–64 let klesá každoročně od roku 2009, meziroční úbytky se nicméně od roku 2012 zvolna snižují: v roce 2012 poklesla složka o 1,0 %, v roce 2016 o 0,8 %, v roce 2020 jen o 0,4 % a v posledním sledovaném roce (mezi 1. 1. a 31. 12.) o 0,1 %. Snižování počtu osob v produktivním věku v poslední dekádě souviselo s přesouváním jednotlivých generací do vyššího věku, kdy tuto hlavní věkovou skupinu opouštěly početně silné generace narozených v době druhé světové války a krátce po jejím skončení, a naopak ji během sledovaných let doplňovaly slabé generace narozených v 90. letech 20. století a prvních letech nového tisíciletí. Za poklesem osob v produktivním věku mezi lety 2020 a 2021 stálo také zpřesnění údajů o početním stavu obyvatel prostřednictvím sčítání<sup>11</sup>.

**Obr. 1.4 Počet obyvatel v produktivní složce 15–64 let v pětiletých věkových skupinách, 2012–2021 (k 31. 12.)**



Z pohledu pětiletých věkových skupin se nejpočetněji zastoupenou (nejen v rámci věkové skupiny 15–64 let, ale i celé populace) stala v roce 2021 poprvé věková skupina osob 45–49 let (po šestiletém růstu), když do ní na konci roku spadalo 899,6 tisíce osob. Vystřídala tak na pomyslném žebříčku doposud (od roku 2016 do roku 2020) dominující skupinu osob ve věku 40–44 let s tím, jak se do ní postupně přesunuly nejsilnější generace (ze 70. let 20. století). Populace 40–44letých početně klesla třetím rokem v řadě, na konci roku 2021 se v ní nacházelo 830,5 tisíce osob. Jako nejslabší věková skupina produktivního věku zůstala druhým rokem skupina 20–24letých (477,0 tisíce osob), zatímco v letech 2012–2019 jí byla skupina 15–19 let.

<sup>10</sup> Nejvíce při srovnání koncového stavu roku 2020 a počátečního stavu roku 2021 poklesla skupina 10–14letých (rozdíl 17,5 tis. osob, resp. 3 %), u věkových skupin 0–4 a 5–9 let byl pokles mírně nižší (o 2 %).

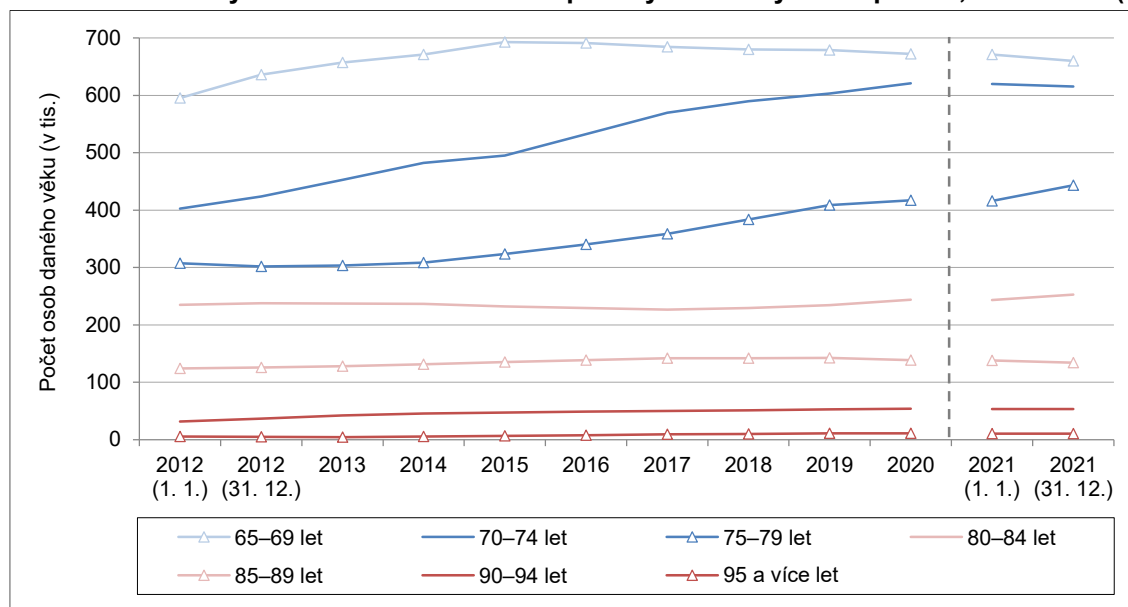
<sup>11</sup> Rozdíl mezi koncovým stavem roku 2020 a počátečním stavem roku 2021 představoval 165,1 tis. osob.



Během roku 2021 relativně nejvíce početně vzrostla skupina 45–49letých (o 4 %), druhý nejvyšší (3%) byl přírůstek obyvatel ve věkové skupině 15–19 let (narození v roce 2006 nahradili ročník 2001 dožívající se věku 20 let). Naopak nejvíce se během posledního roku snížila početnost skupiny osob ve věku 25–29 let (o 5 %), dále ve věku 40–44 let a 60–64 let (shodně o 4 %); ve všech těchto skupinách klesal počet obyvatel i v předchozích letech (obr. 1.4). V rámci celé sledované dekády zaznamenala největší relativní růst již zmiňovaná věková skupina 45–49letých, naopak pokles věková skupina 20–24 let, do které se přesunuly historicky početně nejslabší generace narozených v 90. letech minulého století.

Seniorská složka populace (osob ve věku 65 a více let) se v průběhu posledního desetiletí měnila ze všech tří hlavních věkových skupin nejdynamičtěji (tab. 1.2). V roce 2021 představovala pětinu – 20,6 % všech obyvatel, ve srovnání s počátkem roku 2012 to bylo o 4,4 p. b. více. Meziročně došlo k nárůstu zastoupení této nejstarší věkové skupiny o 0,5 p. b. Celkem bylo ve věku 65 či více let na konci roku 2021 podle bilance ČSÚ 2 169 109 obyvatel ČR<sup>12</sup>, ve srovnání se stavem k 1. 1. 2021 o 1,3 tisíce více. Za posledních deset let zaznamenala složka největší navýšení (o 4 %) v roce 2012, kdy do seniorského věku vstoupila početně silná generace narozených v roce 1947, následně se její meziroční tempo růstu mírně snižovalo (v letech 2013–2017 rostla o 3 % ročně, v letech 2018–2019 o 2 % ročně), výrazněji pak pokleslo v letech 2020 a 2021 v důsledku epidemie covidu-19 a jeho vlivu na úmrtnost. 0,8% nárůst seniorské populace v průběhu roku 2021 (rozdíl stavů k 1. 1. a 31. 12.) tak byl nejnižší za celou dekádu.

**Obr. 1.5 Počet obyvatel seniorského věku v pětiletých věkových skupinách, 2012–2021 (k 31. 12.)**



Optikou pětiletých věkových skupin zůstává tou nejsilnější nejmladší seniorská skupina 65–69letých osob, přestože její početnost po výrazném růstu v letech 2005–2015 naopak od roku 2016 mírně klesá (obr. 1.5). Lidé ve věku 65–69 let dlouhodobě tvoří zhruba třetinu všech seniorů (659,7 tisíce osob na konci roku 2021; 30,4 % ze seniorské složky). V každé další starší věkové skupině je pak počet obyvatel, vlivem s věkem rostoucí úmrtnosti, nižší. Rozdíl mezi počtem osob v sousedních pětiletých věkových skupinách je však i zde poplatný historickému vývoji porodnosti. Od roku 2010 (mírněji již od roku 2008) do roku 2020, kdy se válečné generace začaly přesouvat přes hranici 70 let věku, výrazně rostla skupina osob ve věku 70–74 let. Posledních šest let se tak plynule snižuje rozdíl mezi touto a nejmladší seniorskou skupinou (v roce 2021 rozdíl o 44,5 tisíce osob, zatímco o šest let dříve byl téměř 200tisícový). Na konci roku 2021 bylo 70–74letých obyvatel Česka 615,2 tisíce (28,4 % ze seniorské složky). Za rok 2021 (od počátku do konce roku)

<sup>12</sup> Ve srovnání s více než 2% úbytkem u dětské a produktivní složky představovala aktualizace stavů po promítnutí výsledků sčítání 2021 u seniorské složky nejméně výraznou změnu – její stav mezi koncem roku 2020 a počátkem roku 2021 poklesl pouze o 6,5 tis. resp. o 0,3 %.



však tato skupina mírně poklesla (o 1 %), když se silný poválečný ročník 1946 přesunul do ještě vyšší věkové skupiny 75–79letých. Právě ta v roce 2021 narostla nejvíce v rámci seniorské složky, o 7 % (absolutně o 27,1 tisíce na 443,1 tisíce). Druhý nejvyšší (4%) byl za rok 2021 přírůstek ve věkové skupině 80–84 let, kde narození v roce 1941 nahradili ročník 1936 (dožívající se 85 let). Vyšší počet obyvatel zaznamenaly na konci roku 2021 (oproti počátku roku) také věkové skupiny 90–94 a 95+, naopak počet osob poklesl, kromě dvou nejmladších seniorských skupin, také ve věku 85–89 let (o 3 %).

Z pohledu celého sledovaného desetiletí relativně nejvýrazněji v rámci pětiletých věkových skupin u seniorů posílila skupina osob ve věku 95 a více let (koncový stav z roku 2021 byl o 89 % vyšší než počáteční stav z roku 2012, absolutně jejich počet vzrostl o 5,0 tisíce). Slabé ročníky narozených za 1. světové války postupně nahradily následující silnější poválečné generace z 20. let 20. století, navíc se díky zlepšování úmrtnostních poměrů dožívá vyššího věku stále větší část obyvatelstva. Procentuální zastoupení skupiny 95letých a starších v seniorské populaci však zůstává nízké (0,5 % v roce 2021). Vysoký byl přírůstek obyvatel také ve věkové skupině 90–94 let (o 70 %, absolutně o 22,1 tisíce mezi lety 2012 a 2021) a pak v již zmíněných skupinách 70–74 let (o 53 %, absolutně o 212,4 tisíce) a 75–79 let (o 44 %; o 135,9 tisíce). Ostatní seniorské věkové skupiny během posledních deset let narostly výrazně méně (o 8–11 %).

### Vývoj ukazatelů věkového složení

Pokračující růst seniorské složky, její početní převahy nad dětskou složkou a početní redukce obyvatelstva v produktivním věku přispívají k postupnému stárnutí populace, které je možné dokumentovat příslušnými ukazateli věkového složení (tab. 1.3). Průměrný věk obyvatel České republiky, plynule rostoucí od počátku 80. let 20. století, se v roce 2021 meziročně zvýšil o dvě desetiny roku na 42,8 let. Během poslední dekády, od počátku roku 2012, narostl o necelé dva roky – u mužů i u žen shodně o 1,7 roku. Rozdíl mezi průměrným věkem mužů a žen se ve sledovaném období pohyboval v rozmezí 2,8 až 2,9 roku. V roce 2021 činil průměrný věk mužů 41,1 let a žen 44,0 let (rozdíl 2,9 roku). Věkový medián, který rozděluje populaci na dvě stejně početné části, se během let 2012–2021 zvýšil více než průměrný věk obyvatel, a to ze 40,1 na 43,8 let, tj. o 3,7 roku. Od roku 2016 věkový medián převyšuje průměrný věk obyvatel (v roce 2021 o 1,0 roku). Zároveň se u mediánu více snížil rozdíl mezi pohlavími, když na začátku roku 2012 byl u žen vyšší o 3,0 roku, na konci roku 2021 pak rozdíl činil 2,6 roku. Polovina mužů byla mladších, resp. starších, než 42,5 let, zatímco populaci žen rozděloval na polovinu věk 45,1 let.

**Tab. 1.3 Ukazatele věkového složení, 2012 (k 1. 1.) a 2016–2021 (k 31. 12.)**

Ukazatel	2012	2016	2017	2018	2019	2020	2021*
Průměrný věk - celkem	41,1	42,0	42,2	42,3	42,5	42,6	42,8
- muži	39,6	40,6	40,8	40,9	41,1	41,1	41,3
- ženy	42,5	43,4	43,6	43,7	43,9	44,0	44,2
Věkový medián - celkem	40,1	41,9	42,3	42,6	43,0	43,3	43,8
- muži	38,7	40,8	41,1	41,4	41,8	42,0	42,5
- ženy	41,7	43,2	43,5	43,9	44,2	44,5	45,1
Index stáří <sup>1)</sup>	110,4	120,7	122,1	123,2	124,6	125,5	128,1
Index ekonomické závislosti <sup>2)</sup>	56,3	63,2	64,8	66,3	67,8	69,0	71,0
z toho: 65+ let / 20–64 let	25,3	30,7	31,7	32,6	33,4	34,1	35,3
0–19 let / 20–64 let	31,0	32,5	33,1	33,7	34,3	34,9	35,7

\* Stav a struktura obyvatel v roce 2021 vychází z výsledků SLDB 2021, kdežto údaje za předchozí roky navazují na výsledky SLDB 2011.

<sup>1)</sup> Počet osob ve věku 65 a více let na 100 dětí ve věku 0–14 let.

<sup>2)</sup> Počet osob ve věku 0–19 let a osob ve věku 65 a více let na 100 osob ve věku 20–64 let.

Stárnutí populace se odráží také ve vývoji indexů, které popisují vzájemný početní vztah jednotlivých věkových skupin. Index stáří, který porovnává početnost závislých složek obyvatelstva (seniorské a dětské), vzrostl mezi krajními sledovanými roky desetiletí z úrovně 110 na 128 seniorů ve věku 65 a více let připadajících na 100 dětí ve věku 0–14 let. Hranici sto seniorů na sto dětí překročil ukazatel poprvé v roce

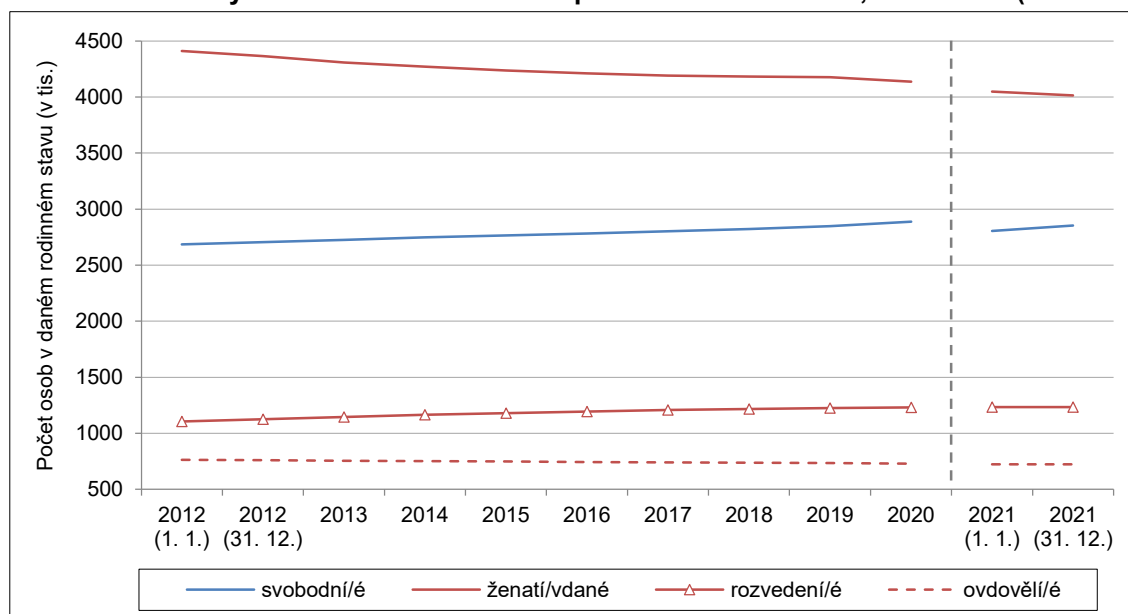


2006, jeho hodnoty se však zvyšují nepřetržitě již od poloviny 80. let 20. století, kdy byly na úrovni zhruba 50 seniorů na 100 dětí. Nepřerušeně rostly v poslední dekádě také hodnoty indexu ekonomické závislosti, který porovnává početní vztah složek populace obecně označovaných jako neproduktivní (0–19 a 65+ let) a ekonomicky produktivní (20–64 let)<sup>13</sup>. Mezi počátečním stavem roku 2012 a koncovým stavem roku 2021 (tab. 1.3) se index plynule zvýšil z 56 na 71 osob mimo produktivní věk na 100 osob v produktivním věku. Růst indexu závislosti byl odrazem zejména vývoje početnosti seniorské složky, jež v relaci k počtu osob v produktivním věku významně rostla, mezi roky 2012 a 2021 z 25 na 35 osob ve věku 65 a více let na sto osob 20–64letých (relativně o 39 %). Od roku 2013 ale roste i počet 0–19letých na sto 20–64letých (z 31 osob v roce 2013 na 36 osob v roce 2021, relativně o 15 %).

### Složení obyvatel podle rodinného stavu

Proměna skladby obyvatel podle rodinného stavu<sup>14</sup> i v roce 2021 pokračovala ve směru dlouhodobých trendů. Ač po roce 2013, s výjimkou specifického roku 2020, úroveň sňatečnosti rostla, její propad v předchozích dvou desetiletích a přetrvávající vysoká úroveň rozvodovosti i pokles úmrtnosti a změny věkového složení stojí za zvyšováním zastoupení (absolutního i relativního) svobodných a rozvedených osob v populaci, naopak počet a podíl osob vdaných/ženatých, mírně i ovdovělých, klesá (obr. 1.6). Celkový pokles počtu obyvatel (z 31. 12. 2020 na 1. 1. 2021) v důsledku aktualizace stavů dle výsledků sčítání lidu, domů a bytů 2021 se projevil i poklesem počtu osob svobodných, sezdaných a ovdovělých, pouze osob rozvedených bylo dle nových stavů v populaci mírně více. Nicméně trendy vývoje zastoupení jednotlivých skupin zůstaly zachovány. V průběhu roku 2021 (mezi 1. 1. a 31. 12.) počty svobodných pokračovaly ve svém růstu, stejně tak v úhrnu mužů a žen rozvedení, naopak sezdaní a ovdovělí početně poklesli (ovdovělí jen nepatrně).

**Obr. 1.6 Počet obyvatel ve věku 15 a více let podle rodinného stavu, 2012–2021 (k 31. 12.)**



Na konci roku 2021 bylo v populaci osob ve věku 15 a více let celkem 32,3 % osob (de iure) svobodných, v absolutním počtu 2 852 319. Mužů bylo svobodných 37,8 % a žen 27,1 %. Rozdíl v zastoupení svobodných mezi pohlavími se dlouhodobě pohybuje na úrovni zhruba deset procentních bodů (11 p. b. v roce 2021). V čase se podíl svobodných v populaci 15+letých zvětšoval, oproti počátku roku 2012 byl

<sup>13</sup> Oproti tradičně vymezené hlavní věkové skupině 15–64 let bere toto věkové rozpětí v potaz delší dobu studia. Početnost této věkové skupiny plynule meziročně klesá od roku 2010.

<sup>14</sup> Podrobnou bilanci obyvatel podle rodinného stavu a pohlaví lze najít v publikacích *Věkové složení obyvatelstva* (dostupné na <https://www.czso.cz/csu/czso/publikace-o-obyvatelstvu>).



v roce 2021 celkem o 2,4 p. b. vyšší, v případě mužů o 2,6 p. b. a u žen o 2,1 p. b. Mezi počátkem a koncem roku 2021 vzrostly podíly svobodných osob o 0,5 p. b. (shodně celkem, u mužů i žen), jednalo se o největší meziroční přírůstek za sledované desetiletí. V letech 2012–2014 se meziroční přírůstky pohybovaly na úrovni 0,3 p. b., v letech 2015–2019 se snížily na 0,2 p. b., v roce 2020 byly o 0,4 p. b.

Majoritní skupinu obyvatel z hlediska rodinného stavu, nikoli však již nadpoloviční, tvoří v Česku osoby žijící v manželství, nicméně jejich podíl od počátku 80. let 20. století (resp. výrazněji od počátku 90. let 20. století) klesá. Pod úroveň 50 % v obyvatelstvu 15 a víceletých se poprvé dostal v roce 2010<sup>15</sup>. Na konci roku 2021 bylo ženatých či vdaných 45,5 % všech obyvatel 15letých a starších (tj. 4 013 689 osob), mezi muži jich ženatých bylo 46,7 % a mezi ženami vdaných 44,3 %. Od počátku roku 2012 do konce roku 2021 pokleslo jejich zastoupení o 3,7 p. b. v úhrnném pohledu, u mužů o 4,0 p. b. a u žen o 3,5 p. b. V posledním meziročním srovnání (od počátku do konce roku) klesly podíly sezdaných osob o 0,5 p. b. (jak u úhrnu, tak u mužů i žen), obdobně jako v roce 2013, v ostatních letech posledního desetiletí byly úbytky vah sezdaných osob v populaci nižší.

**Tab. 1.4 Obyvatelstvo ve věku 15 a více let podle pohlaví a rodinného stavu, 2012 (k 1. 1.) a 2016–2021 (k 31. 12.)**

Pohlaví, rodinný stav	Počet obyvatel (tis.)			Podíl obyvatel daného rodinného stavu (%) <sup>1)</sup>						
	2012	2016	2021*	2012	2016	2017	2018	2019	2020	2021*
<b>Celkem</b> - svobodní/é	2 685,0	2 782,3	2 852,3	30,0	31,2	31,3	31,5	31,7	32,1	32,3
- ženatí/vdané	4 410,0	4 211,8	4 013,7	49,2	47,2	46,9	46,7	46,5	46,1	45,5
- rozvedení/é	1 106,6	1 193,4	1 234,0	12,3	13,4	13,5	13,6	13,6	13,7	14,0
- ovdovělí/é	762,6	744,0	723,3	8,5	8,3	8,3	8,2	8,2	8,1	8,2
<b>Muži</b> - svobodní	1 537,8	1 587,9	1 631,0	35,2	36,5	36,6	36,8	37,0	37,5	37,8
- ženatí	2 213,4	2 113,2	2 016,0	50,7	48,5	48,2	48,0	47,8	47,3	46,7
- rozvedení	488,3	526,5	543,7	11,2	12,1	12,2	12,2	12,3	12,3	12,6
- ovdovělí	127,8	128,4	126,3	2,9	2,9	2,9	2,9	2,9	2,9	2,9
<b>Ženy</b> - svobodné	1 147,3	1 194,4	1 221,3	25,0	26,1	26,3	26,4	26,6	27,0	27,1
- vdané	2 196,7	2 098,6	1 997,7	47,8	45,9	45,6	45,4	45,3	44,8	44,3
- rozvedené	618,3	666,9	690,3	13,4	14,6	14,7	14,9	15,0	15,0	15,3
- ovdovělé	634,8	615,6	597,0	13,8	13,5	13,4	13,3	13,2	13,1	13,2

\* Stav a struktura obyvatel v roce 2021 vychází z výsledků SLDB 2021, kdežto údaje za předchozí roky navazují na výsledky SLDB 2011.

<sup>1)</sup> Z důvodu číselného zaokrouhlení jednotlivých podílů věkových skupin na jedno desetinné číslo nemusí součet dávat 100,0 %.

Zastoupení rozvedených osob v populaci vykazuje dlouhodobý rostoucí trend (již od 60. let 20. století). Na konci roku 2021 představovali rozvedení 14,0 % populace 15+ letých (absolutně 1 233 987 osob), v případě mužů 12,6 % a žen 15,3 %. Jedním z podstatných faktorů vyššího podílu rozvedených žen je skutečnost častějšího uzavírání dalšího manželství po rozvodu u mužů. V uplynulém desetiletí vzrostl podíl rozvedených v úhrnu o 1,6 p. b., u mužů o 1,4 p. b. a u žen o 1,9 p. b. Meziroční nárůsty vah byly obecně nízké a v čase se snižovaly, během roku 2021 v podstatě stagnovaly (v úhrnu mužů a žen pokles o 0,01 p. b., u mužů pokles o 0,05 p. b., u žen nárůst o 0,03 p. b. oproti počátku roku).

Podíl ovdovělých se v obyvatelstvu ve věku 15 a více let mění nejméně. Mezi počátkem roku 2012 a koncem roku 2021 se jejich zastoupení snížilo celkem o 0,3 p. b. z 8,5 na 8,2 %. Zásahu na snížení měl pokles podílu ovdovělých mezi ženami (z 13,8 na 13,2 %), a to v důsledku o něco rychlejšího zlepšování úmrtnosti mužů než žen. Váha ovdovělých mezi muži je oproti ženám dlouhodobě výrazně nižší a ve sledovaném období stagnovala na úrovni 2,9–3,0 %. Mezi počátečním a koncovým stavem roku 2021 se podíl ovdovělých takřka nezměnil (u mužů stagnace, u žen a v úhrnu nepatrný pokles o 0,02, resp. o 0,01 p. b.).

<sup>15</sup> U žen starších 15 let věku se podíl vdaných snížil pod úroveň jedné poloviny dříve, v roce 2007, u mužů se podíl ženatých snížil pod jednu polovinu naopak později, poprvé roku 2013.



Tab. 1.5 Obyvatelstvo podle pohlaví, věku a rodinného stavu (%), 2012 (k 1. 1.), 2016 a 2021 (k 31. 12.)

Pohlaví a věková skupina	Svobodní/é			Ženatí/vdané			Rozvedení/é			Ovdovělí/é		
	2012	2016	2021*	2012	2016	2021*	2012	2016	2021*	2012	2016	2021*
<b>Muži:</b> 15–19	<b>99,8</b>	<b>100,0</b>	<b>100,0</b>	0,1	0,0	0,0	0,0	0,0	0,0	0,0	0,0	0,0
20–24	97,8	98,0	98,2	2,0	1,9	1,7	0,1	0,1	0,1	0,0	0,0	0,0
25–29	83,4	87,0	84,8	15,3	12,1	14,4	1,3	0,8	0,8	0,0	0,0	0,0
30–34	54,3	65,2	66,0	40,2	31,3	31,4	5,4	3,5	2,6	0,1	0,1	0,0
35–39	31,7	44,0	51,7	56,0	47,2	42,3	12,2	8,7	6,0	0,2	0,1	0,1
40–44	19,0	28,0	38,7	61,6	55,5	49,3	19,0	16,2	11,8	0,4	0,3	0,2
45–49	13,5	17,9	26,2	63,7	58,7	54,2	<b>22,2</b>	22,8	19,2	0,7	0,6	0,4
50–54	10,8	12,9	16,7	66,8	61,4	57,4	21,2	<b>24,7</b>	25,2	1,2	1,0	0,8
55–59	8,2	10,3	11,9	70,5	65,3	60,5	19,0	22,4	<b>26,2</b>	2,3	1,9	1,4
60–64	5,9	7,6	9,1	74,7	69,8	65,3	15,4	19,1	22,9	4,0	3,5	2,7
65–69	4,2	5,3	6,7	77,6	73,8	69,4	11,8	14,9	18,8	6,5	6,0	5,1
70–74	3,3	3,7	4,5	<b>78,2</b>	<b>76,0</b>	72,4	8,3	11,0	14,4	10,3	9,4	8,8
75–79	2,8	2,7	3,0	74,9	75,1	<b>72,7</b>	5,9	7,6	10,4	16,4	14,6	13,9
80–84	2,5	2,2	2,2	66,7	69,6	68,9	4,4	5,2	7,1	26,4	23,0	21,9
85–89	2,5	2,0	1,7	53,5	59,1	60,0	3,7	3,8	5,0	40,3	35,1	33,3
90–94	2,4	2,0	1,6	40,1	44,9	44,6	3,0	3,0	3,8	54,4	50,0	50,0
95+	4,4	2,9	1,6	24,5	30,4	29,4	3,2	1,9	2,9	<b>67,9</b>	<b>64,9</b>	<b>66,1</b>
<b>Ženy:</b> 15–19	<b>99,7</b>	<b>99,8</b>	<b>99,9</b>	0,3	0,2	0,1	0,0	0,0	0,0	0,0	0,0	0,0
20–24	93,2	94,5	94,6	6,3	5,2	5,1	0,5	0,3	0,2	0,0	0,0	0,0
25–29	66,9	74,3	72,7	29,8	23,6	25,5	3,2	2,0	1,7	0,1	0,0	0,0
30–34	35,8	47,6	51,0	54,8	45,7	44,2	9,0	6,5	4,7	0,3	0,2	0,1
35–39	18,1	29,3	37,3	63,8	57,2	52,5	17,2	13,0	9,8	0,9	0,5	0,4
40–44	9,0	16,4	25,9	64,7	60,7	56,5	24,4	21,7	16,8	1,8	1,2	0,8
45–49	5,9	8,6	15,3	65,6	60,9	58,1	<b>25,5</b>	<b>28,0</b>	24,9	3,1	2,4	1,7
50–54	4,4	5,7	8,1	<b>67,3</b>	62,4	59,0	22,7	27,6	<b>29,6</b>	5,6	4,3	3,4
55–59	3,5	4,3	5,2	67,0	<b>64,2</b>	60,2	20,0	23,6	28,3	9,5	7,9	6,3
60–64	3,0	3,4	3,9	63,9	62,8	<b>60,8</b>	16,9	20,3	23,7	16,3	13,6	11,6
65–69	2,7	2,9	3,1	57,2	57,8	57,0	13,8	16,9	20,2	26,3	22,5	19,7
70–74	2,3	2,6	2,6	46,2	48,8	49,4	10,3	13,7	16,7	41,1	34,9	31,3
75–79	2,1	2,2	2,3	32,3	35,8	37,7	8,4	10,0	13,5	57,1	52,0	46,5
80–84	2,3	2,0	2,0	18,0	21,5	23,3	7,4	8,1	9,9	72,2	68,4	64,9
85–89	2,9	2,1	1,8	7,8	10,0	11,0	6,6	6,8	8,1	82,6	81,2	79,0
90–94	3,1	2,6	1,9	3,0	3,9	3,8	5,6	6,1	7,3	88,4	87,5	87,0
95+	4,5	3,2	2,7	1,5	2,9	1,1	4,4	3,7	6,7	<b>89,6</b>	<b>90,3</b>	<b>89,5</b>

\* Stav a struktura obyvatel v roce 2021 vychází z výsledků SLDB 2021, kdežto údaje za předchozí roky navazují na výsledky SLDB 2011.

Pozn.: Barvou a tučně označeny nejvyšší podíly v rámci roku, daného pohlaví a rodinného stavu.

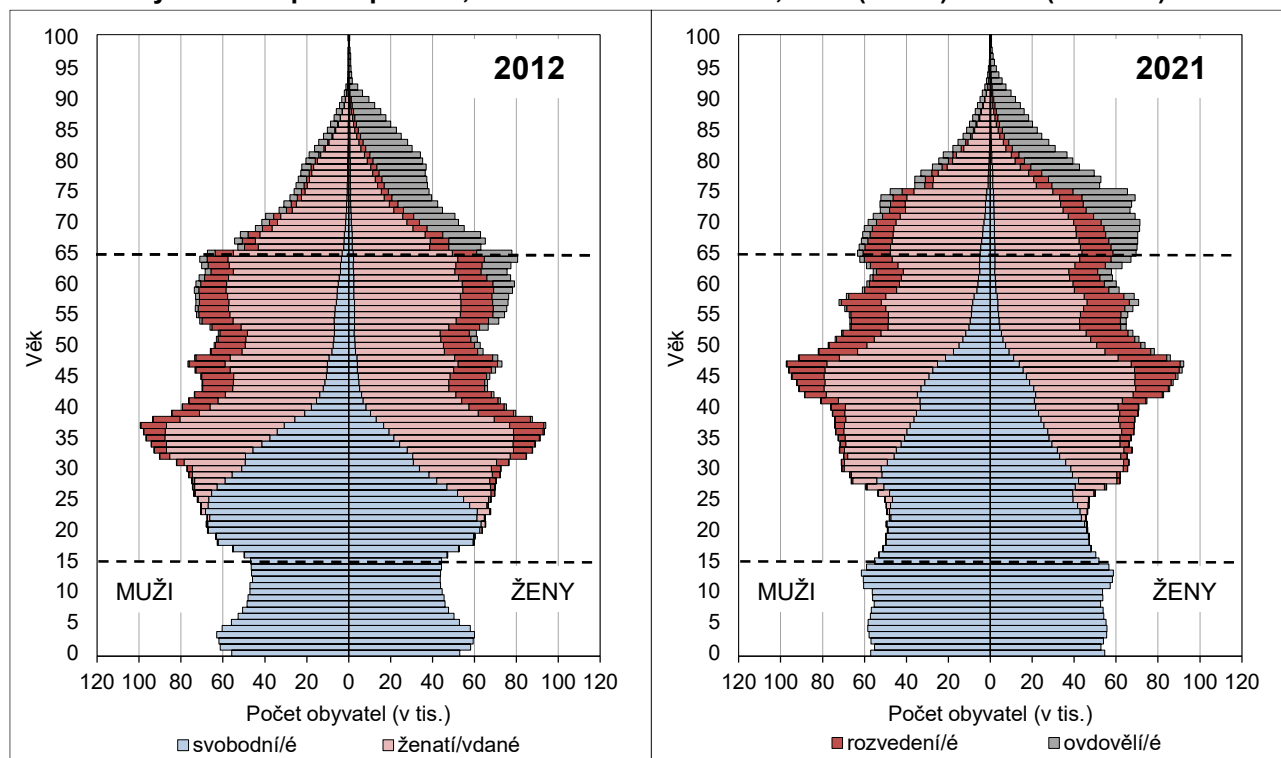
Struktura osob podle rodinného stavu se v čase měnila nejen v celkovém zastoupení jednotlivých kategorií rodinného stavu v populaci 15+letých, ale i z pohledu dílčích (pětiletých) věkových skupin, a to s různou mírou intenzity a různými směry. Nejvíce se během posledního desetiletí proměnilo složení obyvatel ve věkových skupinách 35–39 a 40–44 let, neboť těmito věky procházely generace osob narozených v 70. letech 20. století, které byly klíčovými nositeli změn demografického chování po roce 1989. V těchto věkových kategoriích nejvíce vzrostly podíly svobodných a současně nejvíce poklesly podíly osob v rodinném stavu ženatý/vdaná jakožto důsledek snížení intenzity sňatečnosti a odkládání vstupu do manželství do pozdějšího věku. Konkrétně ve věkové skupině 35–39 let mezi počátkem roku 2012 a koncem roku 2021 zastoupení svobodných vzrostlo u mužů o 20 p. b. na 51,7 % a u žen o 19 p. b. na 37,3 %, u 40–44letých pak u mužů o 20 p. b. na 38,7 % a u žen o 17 p. b. na 25,9 %. Naopak váha osob žijících v manželství v horizontu desetiletí poklesla u 35–39letých o 14 p. b. na 42,3 % (muži), resp. o 11 p. b. na 52,5 % (ženy), u 40–44letých pak o 12 p. b. na 49,3 % (muži), resp. o 8 p. b. na 56,5 % (ženy). O více než 10 p. b. se také proměnilo zastoupení svobodných mezi 30–34letými (+12 p. b. u mužů a 15 p. b. u žen),

u mužů i mezi 45–49letými (+13 p. b.) a váha ženatých mužů ve věku 55–59 let (–10 p. b.) a vdaných žen ve věku 30–34 let (–11 p. b.).

Osoby žijící v manželství v detailním pohledu na jednotky věku tvořily v roce 2021 v úhrnu za muže i ženy majoritní skupinu poprvé u 37letých (zatímco na počátku roku 2012 již u 32letých), z pohledu pětiletých věkových skupin pak u 35–39letých (v roce 2012 již u 30–34letých), resp. v případě mužů až ve věkové skupině 40–44 let (v roce 2012 od 35–39 let). Od tohoto věku si ženatí muži a vdané ženy ve starších pětiletých věkových skupinách dlouho udržují převahu, dle údajů k 31. 12. 2021 až do skupiny 85–89 let v případě mužů a 70–74 let v případě žen včetně. U nejstarších pak převládají osoby ovdovělé.

Po cca 45. roce věku obecně dlouhodobě roste zastoupení rozvedených osob, a to vlivem vysoké úrovně rozvodovosti, prodlužující se průměrné délky manželství při rozvodu a posunu sňatků (i rozvodů) do vyššího věku. Na konci roku 2021 měli rozvedení muži nejvyšší zastoupení v pětileté věkové skupině 55–59 let (26,2 %), rozvedené ženy ve věku 50–54 let (29,6 %). Na počátku roku 2012 bylo rozvedených mužů i žen nejvíce ve věku 45–49 let (22,2 %, resp. 25,5 %). Ve starších věcích pak podíl rozvedených opět klesá, přičemž v každé věkové skupině zůstává mírně vyšší podíl rozvedených žen než mužů.

**Obr. 1.7 Obyvatelstvo podle pohlaví, věku a rodinného stavu, 2012 (k 1. 1.) a 2021 (k 31. 12.)**



Ve věkové skupině seniorů (65 a více let) se rozložení mužů a žen podle rodinného stavu odlišuje mnohem výrazněji, a to zejména v důsledku jejich odlišné úrovně úmrtnosti. U mužů-seniorů jednoznačně dominují ženatí (70,0 % v roce 2021, 74,2 % na počátku roku 2012), zatímco u žen-seniorek je zastoupení ovdovělých a vdaných mnohem bližší. V průběhu uplynulé dekády se přitom rozdíl těchto dvou skupin seniorek díky postupně se snižující nadúmrtnosti mužů snižoval. Na počátku roku 2012 bylo mezi ženami ve věku 65+ let ještě nejvíce ovdovělých (49,0 % oproti 38,3 % vdaných), od roku 2019 však již převažují ženy vdané, i když velmi mírně (rozdíl vah menší než 1 p. b.). V roce 2021 bylo dle údajů navazujících na výsledky sčítání seniorek vdaných 41,2 % a 41,1 % jich bylo ovdovělých, jejich zastoupení tak bylo téměř vyrovnané (rozdíl 0,1 p. b.). S rostoucím věkem se struktura obyvatel v seniorském věku přirozeně vyvíjí ve směru vzrůstajícího podílu ovdovělých. V roce 2021 v rámci pětiletých věkových skupin převažovaly mezi ženami ovdovělé od věkové skupiny 75–79 let, u mužů bylo více ovdovělých než ženatých až u 90–94letých a starších (v obou případech srovnatelná situace s počátkem roku 2012).