

9. Výnosy a náklady odvětví zemědělství

Výnosy a náklady odvětví a jejich struktura jsou nositeli efektivity výroby, zdrojem zisku a v neposlední řadě tyto faktory a jejich vzájemný vztah vypovídají o zdraví či ohrožení jak jednotlivých podniků, tak celého hospodářského odvětví.

Podíl nákladů (užití zdrojů) a výnosů (zdrojů) ukazuje, jaké náklady transformuje odvětví na jednotku výnosu. Výnosnost měřená podílem podnikatelského důchodu na výnosech vyjadřuje, jaká část výnosů je transformována na podnikatelský důchod.

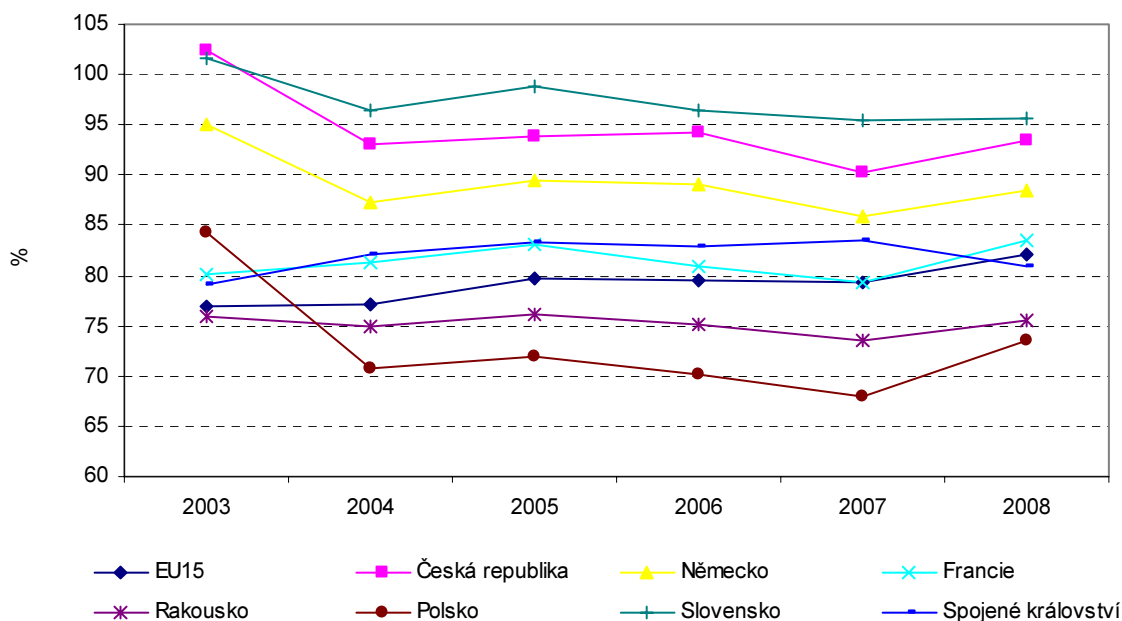
Podíl nákladů na výnosech bez započtení náhrad zaměstnancům je ukazatel snižující zkreslení vzniklé na základě rozdílných vstupů práce (placená, neplacená pracovní síla) do zemědělství srovnávaných států, viz kapitola Podnikatelský důchod a Náhrady zaměstnancům.

Index závislosti na dotacích je podílem nákladů a výnosů bez započtení dotací. Měří schopnost odvětví generovat zisk z vlastních zdrojů. Hodnoty nad 100 % představují v delším horizontu potřebu dotací k pokrytí provozních nákladů odvětví.

Tab. 38 Podíl nákladů na výnosech

		2003	2004	2005	2006	2007	2008
EU15	%	76,9	77,1	79,7	79,5	79,3	82,2
Rozdíl proti bazickému roku 2003	p. b.	x	0,2	2,8	2,6	2,4	5,3
Česká republika	%	102,4	93,1	93,8	94,2	90,3	93,4
Rozdíl proti bazickému roku 2003	p. b.	x	-9,3	-8,6	-8,2	-12,1	-9,0
Německo	%	95,1	87,2	89,4	89,1	85,9	88,5
Rozdíl proti bazickému roku 2003	p. b.	x	-7,9	-5,7	-6,0	-9,2	-6,6
Francie	%	80,2	81,3	83,1	80,9	79,3	83,5
Rozdíl proti bazickému roku 2003	p. b.	x	1,1	2,9	0,7	-0,9	3,3
Rakousko	%	75,9	75,0	76,1	75,1	73,6	75,6
Rozdíl proti bazickému roku 2003	p. b.	x	-0,9	0,2	-0,8	-2,3	-0,3
Polsko	%	84,3	70,8	72,0	70,2	67,9	73,5
Rozdíl proti bazickému roku 2003	p. b.	x	-13,5	-12,3	-14,1	-16,4	-10,8
Slovensko	%	101,6	96,5	98,8	96,4	95,5	95,6
Rozdíl proti bazickému roku 2003	p. b.	x	-5,1	-2,8	-5,2	-6,1	-6,0
Spojené království	%	79,2	82,1	83,3	82,9	83,4	80,9
Rozdíl proti bazickému roku 2003	p. b.	x	2,9	4,1	3,7	4,2	1,7

Graf 25 Podíl nákladů na výnosech



Hodnota podílu nákladů na výnosech byla v České republice v roce 2008 ze sledovaných států po Slovensku druhá nejvyšší. Na jedno euro výnosů českého zemědělství bylo třeba vynaložit 0,934 eur nákladů. Komplementárně získaná výnosnost ve výši 0,066 značí, jaký podnikatelský důchod byl generován jedním eurem výnosů, jinými slovy podnikatelský důchod tvoří 6,6 % výnosů, což je po Slovensku druhá nejmenší hodnota ze sledovaných států.

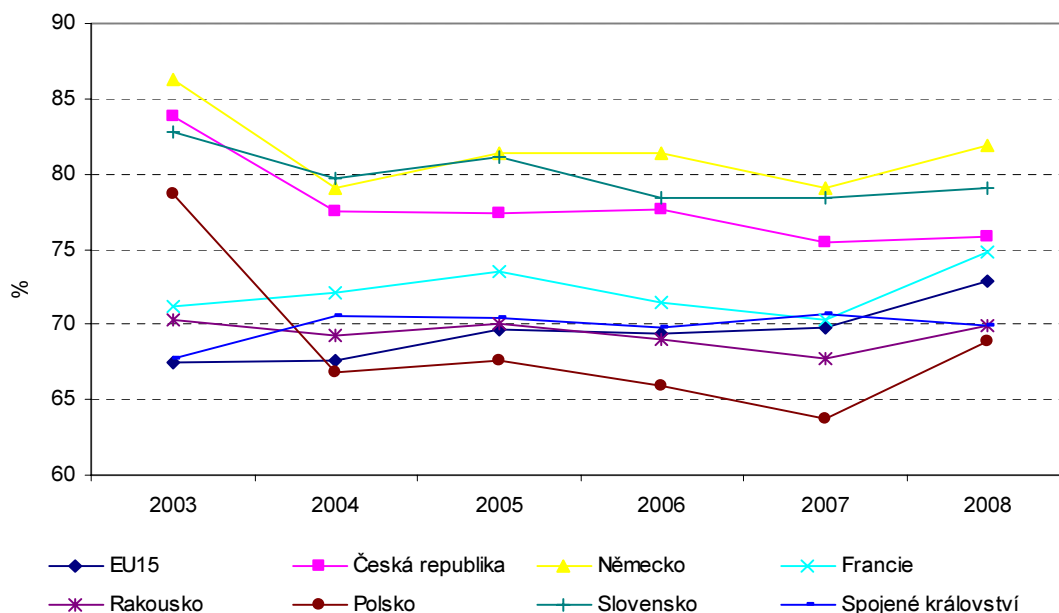
Tab. 39 Podíl podnikatelského důchodu na výnosech

		2003	2004	2005	2006	2007	2008
EU15	%	23,1	22,9	20,3	20,5	20,7	17,8
Rozdíl proti bazickému roku 2003	p. b.	x	-0,2	-2,8	-2,6	-2,4	-5,3
Česká republika	%	-2,4	6,9	6,2	5,8	9,7	6,6
Rozdíl proti bazickému roku 2003	p. b.	x	9,3	8,6	8,2	12,1	9,0
Německo	%	4,9	12,8	10,6	10,9	14,1	11,5
Rozdíl proti bazickému roku 2003	p. b.	x	7,9	5,7	6,0	9,2	6,6
Francie	%	19,8	18,7	16,9	19,1	20,7	16,5
Rozdíl proti bazickému roku 2003	p. b.	x	-1,1	-2,9	-0,7	0,9	-3,3
Rakousko	%	24,1	25,0	23,9	24,9	26,4	24,4
Rozdíl proti bazickému roku 2003	p. b.	x	0,9	-0,2	0,8	2,3	0,3
Polsko	%	15,7	29,2	28,0	29,8	32,9	26,5
Rozdíl proti bazickému roku 2003	p. b.	x	13,5	12,3	14,1	17,2	10,8
Slovensko	%	-1,6	3,5	1,2	3,6	4,5	4,4
Rozdíl proti bazickému roku 2003	p. b.	x	5,1	2,8	5,2	6,1	6,0
Spojené království	%	20,8	17,9	16,7	17,1	16,6	19,1
Rozdíl proti bazickému roku 2003	p. b.	x	-2,9	-4,1	-3,7	-4,2	-1,7

Tab. 40 Podíl nákladů na výnosech bez náhrad zaměstnancům

	2003	2004	2005	2006	2007	2008
EU15	67,5	67,6	69,6	69,5	69,8	72,9
Česká republika	83,9	77,6	77,3	77,6	75,4	75,8
Německo	86,2	79,0	81,4	81,4	79,0	81,9
Francie	71,2	72,1	73,5	71,5	70,4	74,8
Rakousko	70,3	69,2	70,1	69,0	67,7	69,9
Polsko	78,7	66,8	67,6	65,9	63,8	68,8
Slovensko	82,8	79,6	81,1	78,4	78,4	79,1
Spojené království	67,7	70,6	70,4	69,8	70,7	69,9

Graf 26 Podíl nákladů na výnosech bez náhrad zaměstnancům



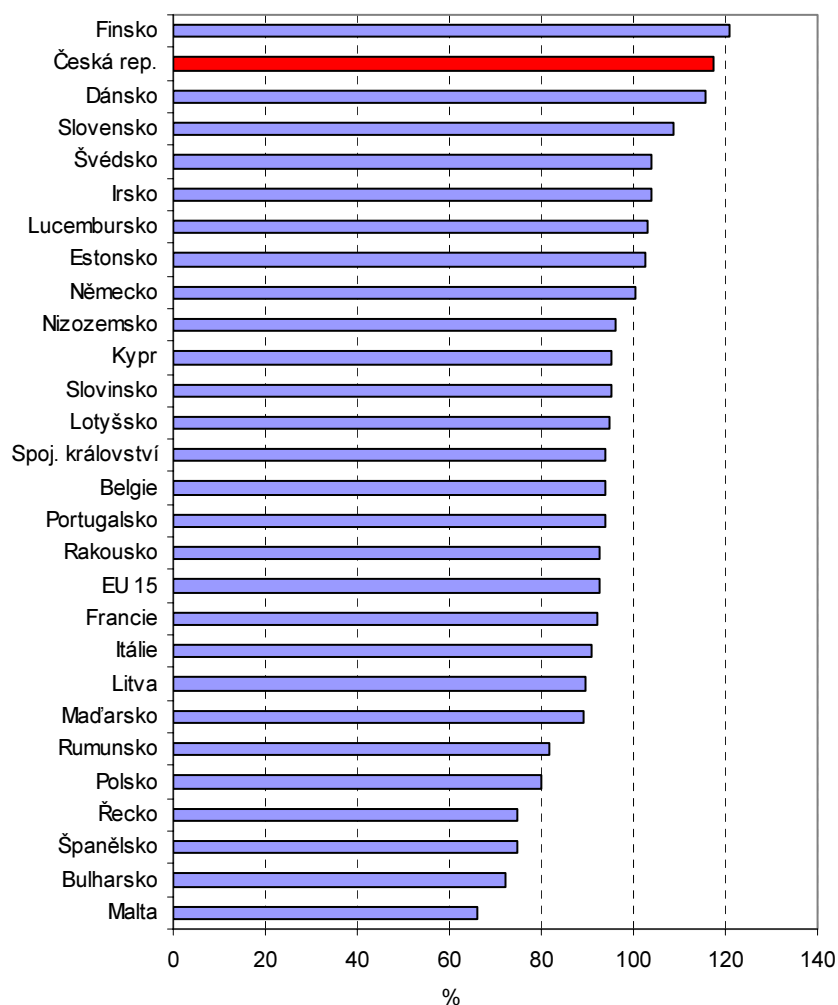
Nejvyšší podíl nákladů na výnosech bez náhrad zaměstnancům mělo v roce 2008 Německo (81,9 %), nejnižší Polsko (68,8 %). Česká republika (75,8 %) měla tento podíl v roce 2008 o 2,9 p.b. vyšší než EU 15, což představuje třetí nejvyšší hodnotu po Německu (81,9 %) a Slovensku (79,1 %).

Tab. 41 Index závislosti na dotacích

	%					
	2003	2004	2005	2006	2007	2008
EU15	80,8	80,5	87,0	90,4	89,6	92,5
Česká republika	110,3	98,8	111,0	113,6	105,8	117,3
Německo	98,8	90,2	103,4	103,3	98,0	100,4
Francie	83,8	83,6	86,0	90,8	87,9	92,3
Rakousko	90,7	89,4	97,4	95,5	91,0	92,6
Polsko	84,8	75,5	77,6	77,2	75,0	80,1
Slovensko	110,1	99,8	108,6	107,9	110,7	108,8
Spojené království	83,1	86,0	99,6	99,7	99,0	94,0

Poměr nákladů a výnosů bez započtení ostatních dotací na výrobu přesahující hodnoty 100 % představují riziko závislosti na dotacích. Slovensko a Česká republika tuto hraniční hodnotu dlouhodoběji přesahují. V Německu kolísají hodnoty indexu závislosti na dotacích kolem 100 %. Při srovnání výnosů a nákladů bez započtení ostatních dotací na výrobu zjistíme, že České zemědělství ve sledovaném období krylo průměrně 9 % svých provozních nákladů prostřednictvím ostatních dotací na výrobu.

Graf 27 Index závislosti na dotacích v roce 2008



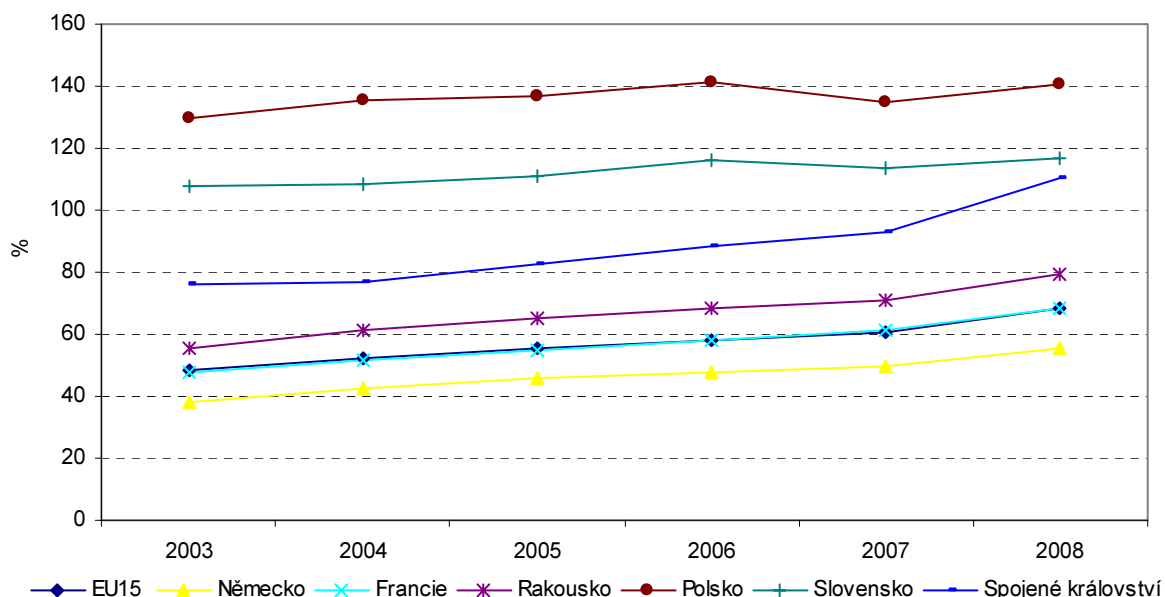
Tab. 42 Porovnání nákladů zemědělství České republiky k nákladům sledovaných států
 ČR=100%

	%					
	2003	2004	2005	2006	2007	2008
EU15	48,4	52,2	55,3	57,9	60,7	68,3
Německo	37,9	42,6	45,8	48,0	49,7	55,2
Francie	47,5	51,4	54,6	57,9	61,2	68,5
Rakousko	55,2	61,1	65,5	68,2	71,0	79,7
Polsko	129,8	135,7	136,6	141,1	135,1	140,6
Slovensko	107,6	108,1	110,7	116,3	113,4	116,6
Spojené království	75,9	76,8	82,7	88,5	92,9	110,1

Poznámka: Srovnání vychází z nákladů na hektar

Z tabulky vyplývá, že náklady ČR byly na úrovni 68,3 % EU 15; 55,2 % Německa; 68,5 % Francie; 79,7 % Rakouska; 140,6 % Polska; 116,6 Slovenska a 110,1 % Spojeného království za rok 2008.

Graf 28 Porovnání nákladů České republiky k nákladům sledovaných států
 ČR=100%



Tab. 43 Porovnání výnosů zemědělství České republiky k výnosům sledovaných států
 ČR=100%

	%					
	2003	2004	2005	2006	2007	2008
EU15	36,3	43,2	47,0	48,9	53,3	60,0
Německo	35,2	40,0	43,7	45,4	47,2	52,3
Francie	37,2	44,9	48,3	49,7	53,8	61,2
Rakousko	40,9	49,2	53,1	54,3	57,8	64,4
Polsko	106,8	103,1	104,8	105,1	101,6	110,6
Slovensko	106,8	112,1	116,7	119,0	119,9	119,3
Spojené království	58,7	67,7	73,4	77,8	85,8	95,3

Poznámka: Srovnání vychází z nákladů na hektar

V roce 2008 byla Česká republika na úrovni 52,3 % výnosů a 55,2 % nákladů Německa; 61,2 % výnosů a 68,5 % nákladů Francie; 60,0 % výnosů a 68,3 % nákladů EU 15. Spojené království má výnosy o 4,7 p.b. na hektar vyšší než Česká republika, zatímco náklady má o 10,1 p.b. v porovnání s Českou republikou nižší.