

## 2. SOCIÁLNÍ VÝVOJ

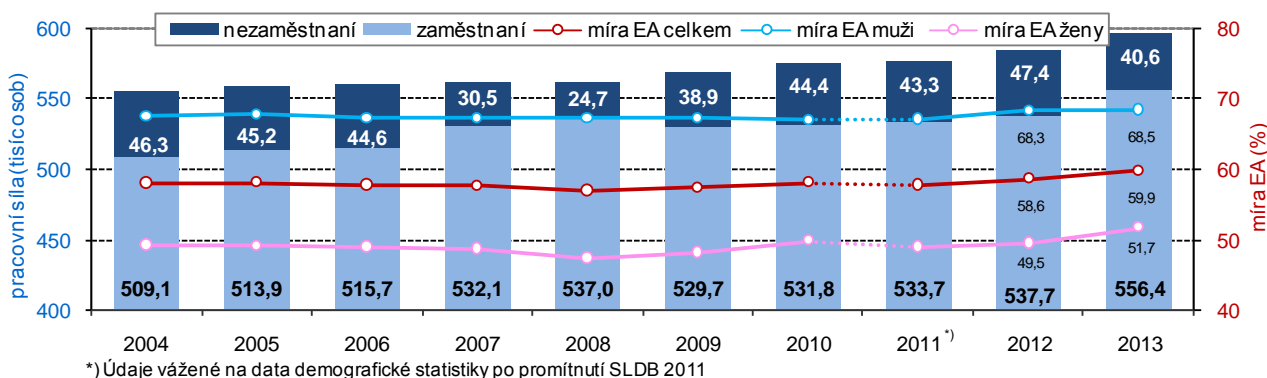
**Údaje o ekonomické aktivitě populace jsou získány z Výběrového šetření pracovních sil**

Populaci osob starších 15 let tvoří osoby ekonomicky aktivní a ekonomicky neaktivní. Všichni ti, kteří se účastní trhu práce, vytváří možný lidský potenciál – pracovní sílu. Skutečně využitý potenciál je potom počet zaměstnaných v národním hospodářství. Skupinu osob ekonomicky neaktivních tvoří v nejjednodušším pohledu důchodci, žáci a studenti a osoby pečující o rodinu.

Údaje o pracovní síle, míře ekonomické aktivity, míře zaměstnanosti či nezaměstnanosti jsou získávány z Výběrového šetření pracovních sil (dále jen VŠPS). Ukazatele za rok 2011 uvedené v grafech jsou vážené na data demografické statistiky po promítnutí výsledků SLDB 2011, nejsou tak plně srovnatelné s předešlými roky.

Při posuzování výsledků VŠPS je třeba mít na zřeteli, že se jedná o výběrové šetření, výsledné údaje jsou reprezentativní statistické odhady zatížené určitou statistickou chybou, především na úrovni regionů. Informace o podílu nezaměstnaných osob jsou z podkladů Ministerstva práce a sociálních věcí (MPSV).

**Graf 2.1 Struktura pracovní síly a míra ekonomické aktivity v Jihomoravském kraji (VŠPS)**



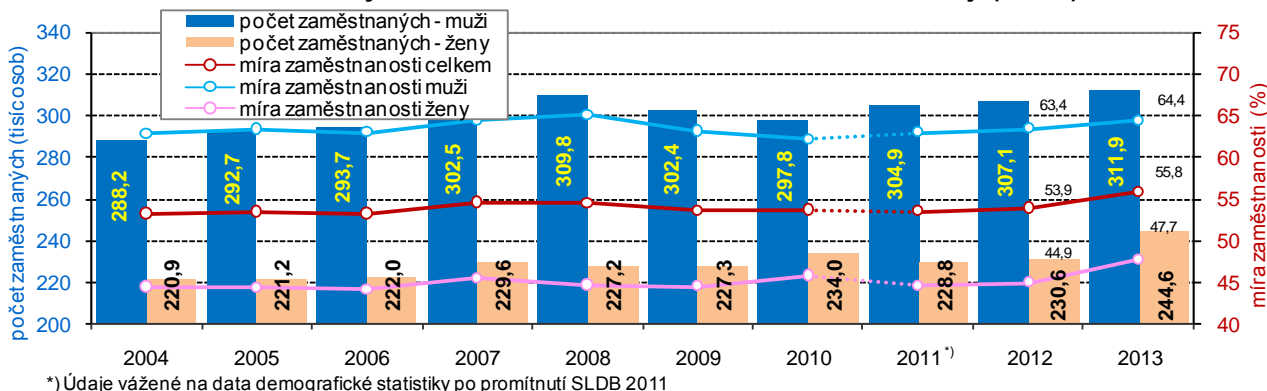
**Meziroční nárůst pracovní síly - zvýšení počtu zaměstnaných, pokles počtu nezaměstnaných**

Podle výsledků VŠPS žilo v roce 2013 v Jihomoravském kraji 997,2 tisíc obyvatel starších 15 let. Pracovní sílu tvořilo 597,0 tisíc osob (331,6 tisíc mužů a 265,4 tisíc žen). V členění podle ekonomického postavení pracovní sílu tvořilo 556,4 tisíc zaměstnaných a 40,6 tisíc nezaměstnaných. V dlouhodobém pohledu, i přes uvedenou avizovanou nesrovnatelnost posledních 3 let s předchozím obdobím, se velikost pracovní síly zvětšovala. Meziroční zvýšení pracovní síly v roce 2013 činilo 11,9 tisíc osob, vzrostl počet zaměstnaných (o 18,7 tisíc), počet nezaměstnaných poklesl o 6,8 tisíc osob).

**Výrazný nárůst míry ekonomické aktivity**

Pracovní síla v Jihomoravském kraji v roce 2013 tvořila přibližně polovinu celkového počtu obyvatel. Míra ekonomické aktivity<sup>1)</sup> podle výsledků VŠPS činila 59,9 % (meziroční nárůst o 1,2 bodu) a byla nejvyšší z posledních let. Přetrvává výrazný rozdíl v míře EA mužů a žen – v roce 2013 u mužů starších 15 let tvořilo pracovní sílu 68,5 % z nich, u žen byla míra EA pouze 51,7 %, v obou případech nejvyšší hodnoty v uplynulých 10 letech.

**Graf 2.2 Struktura zaměstnaných a míra zaměstnanosti v Jihomoravském kraji (VŠPS)**

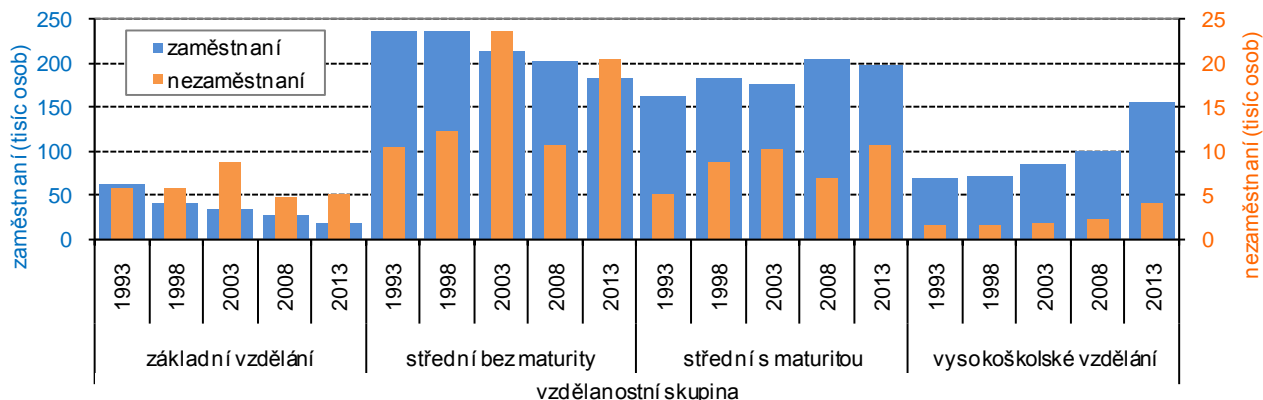


<sup>1)</sup> **Míra ekonomické aktivity** je podíl počtu zaměstnaných a nezaměstnaných, tedy pracovní síly, na počtu osob starších 15 let; **míra zaměstnanosti** je podíl počtu zaměstnaných na počtu osob starších 15 let; **obecná míra nezaměstnanosti** je podíl nezaměstnaných z pracovní síly.

**Mezi zaměstnanými je více mužů**

V roce 2013 bylo v Jihomoravském kraji mezi zaměstnanými 311,9 tisíc mužů a 244,6 tisíc žen, meziročně se počet zaměstnaných mužů se zvýšil o 4,7 tisíc, počet zaměstnaných žen o 14,0 tisíc. Změnám v počtu zaměstnaných odpovídaly i změny v míře zaměstnanosti podle pohlaví. Míra zaměstnanosti mužů vzrostla z 63,4 % v roce 2012 na 64,4 % v roce 2013, míra zaměstnanosti žen se zvýšila z 44,9 % na 47,7 %. Celková míra zaměstnanosti dosáhla 55,8 %, meziročně se zvýšila o 1,9 bodu a mezi kraji byla 4. nejvyšší.

**Graf 2.3 Pracovní síla podle vzdělání a ekonomického postavení v Jihomoravském kraji (VŠPS)**



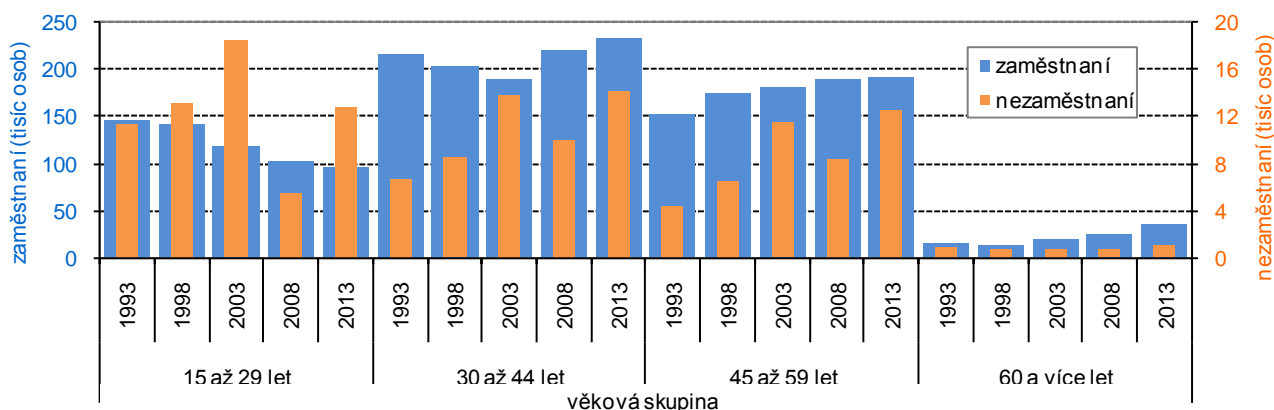
**Ve vzdělanostní struktuře zaměstnaných vzrůstal podíl osob s vyšším vzděláním**

Výsledky VŠPS za delší časové období zřetelně odráží změny ve vzdělanostní struktuře pracovní síly. U zaměstnaných v Jihomoravském kraji postupně klesal podíl osob se základním vzděláním a se středním vzděláním bez maturity. Jestliže v roce 1993 tvořil mezi zaměstnanými podíl osob se základním vzděláním 11,7 % (se středním bez maturity 44,6 %), v roce 2003 to bylo 6,8 % (41,9 %) a v roce 2013 již jen 3,4 % (32,9 %). Nejvýrazněji se zvýšil podíl zaměstnaných s vysokoškolským vzděláním – v roce 1993 tvořil 13,0 %, v roce 2003 16,8 % a v roce 2013 už 27,9 %. Změny ve vzdělanostní struktuře pracovní síly je třeba přičíst jednak snaze o získání co nejvyššího stupně vzdělání, na druhé straně je také skutečnost, že mezi ekonomicky neaktivní odchází starší ročníky s nižším vzděláním.

**Míra nezaměstnanosti klesá se vzrůstajícím stupněm vzdělání**

Obecná míra nezaměstnanosti v roce 2013 v Jihomoravském kraji činila 6,8 % (v roce 2012 8,1 %). Největší skupinu nezaměstnaných v kraji tvořily podle výsledků VŠPS osoby se středním vzděláním bez maturity (20,5 tisíc osob) a naopak nejmenší skupinu tvoří osoby s vysokoškolským vzděláním (4,1 tisíc osob). Obecně platí, že specifická míra nezaměstnanosti podle vzdělání (podíl vybrané skupiny nezaměstnaných z vybrané skupiny pracovní síly) klesá se vzrůstajícím stupněm vzdělání. V Jihomoravském kraji v roce 2013 dosáhla specifická míra nezaměstnanosti osob se základním vzděláním 21,7 % (v roce 2012 25,4 %), u osob se středním vzděláním bez maturity činila 10,1 % (10,5 %), u osob se středním vzděláním s maturitou 5,1 % (6,8 %) a u vysokoškoláků 2,6 % (v roce 2012 3,4 %).

**Graf 2.4 Pracovní síla podle věku a ekonomického postavení v Jihomoravském kraji (VŠPS)**



**Nejčtenější věkovou skupinou mezi ...**

Nejčtenější věkovou skupinou mezi zaměstnanými i nezaměstnanými jsou osoby ve věku 30 až 44 let. V průběhu 20 let jsou změny v počtech patrné především u zaměstnaných ve věkové kategorii 15 až 29 let, kde počet z dlouhodobého pohledu

**...ekonomicky aktivními byly osoby ve věku 30 až 44 let**

postupně klesá. Naopak ve věkové skupině 45 až 59 let je zřejmý mírný nárůst, a to u zaměstnaných, u nezaměstnaných i přes pokles v roce 2008. Podobně je posun patrný v kategorii 60 a více let, kde v důsledku změn v důchodovém zabezpečení počet zaměstnaných stejně jako počet nezaměstnaných postupně narůstá.

**Nejvyšší míra nezaměstnanosti je mezi mladými**

Specifická míra nezaměstnanosti podle věku se v jednotlivých věkových kategoriích pracovní síly také výrazně liší. Obecná míra nezaměstnanosti, jak bylo uvedeno, v roce 2013 v kraji činila 6,8 %. Ovšem specifická míra nezaměstnanosti ve věkové skupině 15 až 29 let činila 11,7 % (v roce 2012 14,0 %), naproti tomu ve věkové skupině 30 až 44 let to bylo pouze 5,7 % (6,7 %) a ve věkové skupině osob starších 60 let pouze 2,9 % (4,6 %).

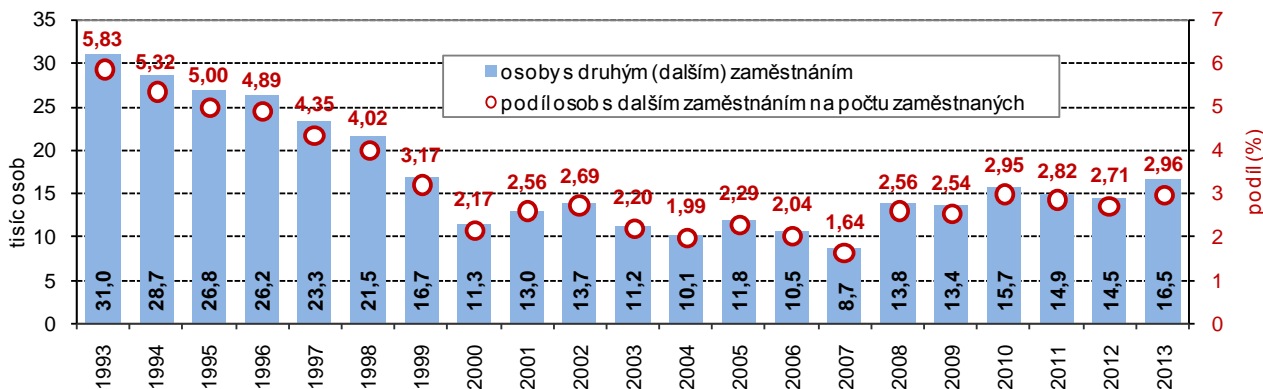
**Nejvíce zaměstnaných je v sektoru služeb**

Ve struktuře zaměstnaných podle sektorů dochází k postupným změnám, jež jsou patrné rovněž v dlouhodobějším pohledu. Srovnáme-li rok 2013 např. s rokem 2004, pak podíl zaměstnaných v primárním sektoru se snížil z 4,9 % na 2,9 %. Podíl zaměstnaných v sekundárním sektoru se také snížil, a to z 38,4 % na 35,3 %. V sektoru služeb byl pohyb nejpatrnější, podíl zaměstnaných v terciárním sektoru se zvýšil z 56,7 % na 61,8 %.

**Více než 16 % zaměstnaných podniká**

Z hlediska postavení v zaměstnání mezi zaměstnanými dlouhodobě převažují zaměstnanci, v roce 2013 v kraji tvořili 82,9 % zaměstnaných. Celkem 16,4 % ze zaměstnaných byli podnikatelé (2,6 % zaměstnavatelé a 13,8 % pracující na vlastní účet).

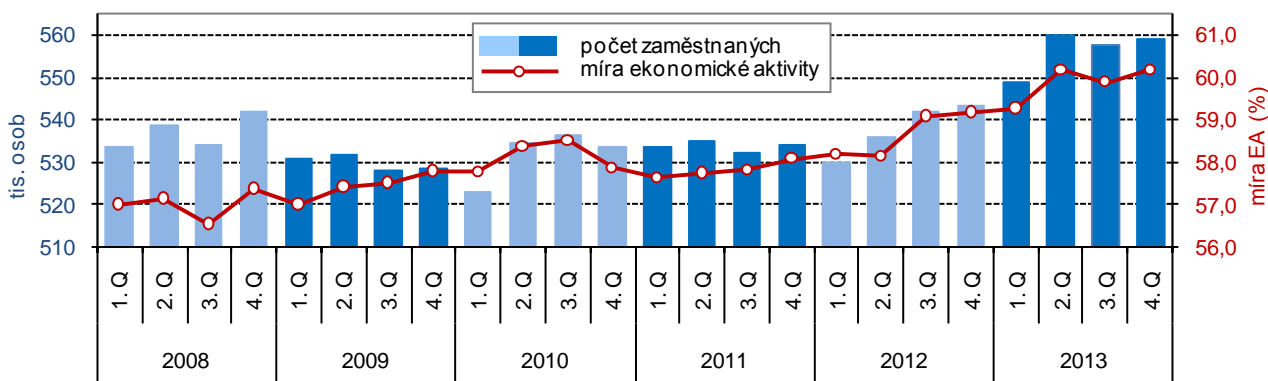
**Graf 2.5 Pracující důchodci a osoby s druhým (dalším) zaměstnáním v Jihomoravském kraji (VŠPS)**



**Na trhu práce nachází uplatnění osoby s druhým a dalším zaměstnáním**

Počet osob s druhým, resp. dalším zaměstnáním se v roce 2011 a 2012 snižoval. V roce 2013 sice dosáhl desetiletého maxima, ale ve srovnání s rokem 1993 byl tento počet poloviční. V kraji bylo v roce 2013 16,5 tisíc osob s dalším zaměstnáním, tvořily 3,0 % zaměstnaných. Počet osob s dalším zaměstnáním byl nejvyšší mezi kraji a tvořil 14,9 % z počtu těchto osob v ČR.

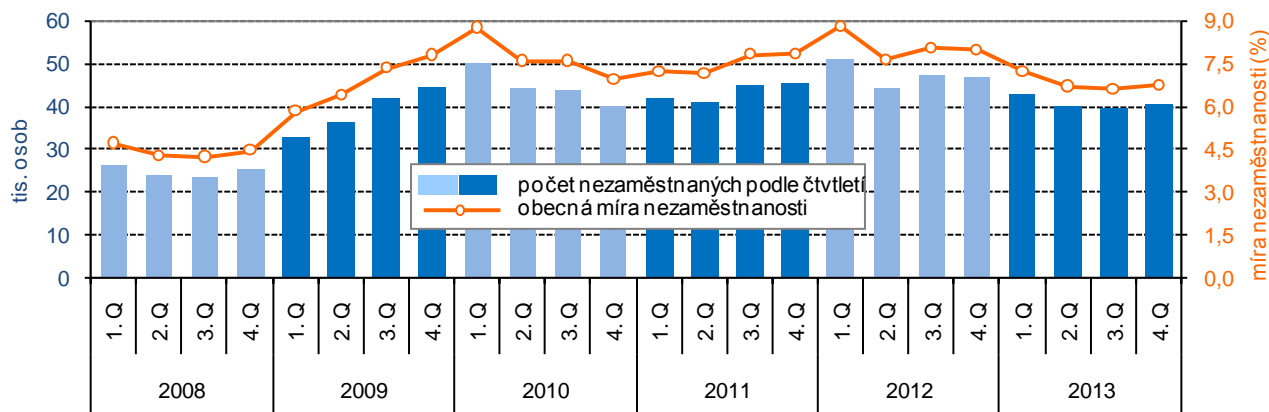
**Graf 2.6 Zaměstnaní a míra ekonomické aktivity v Jihomoravském kraji podle čtvrtletí (VŠPS)**



**Čtvrtletní výsledky VŠPS jsou obrazem hospodářského vývoje**

Na čtvrtletních výsledcích VŠPS je možno sledovat, jaký vliv na zaměstnanost v Jihomoravském kraji mělo hospodářské zpomalení v roce 2009 a oživení v polovině roku 2012. Vývoj počtu zaměstnaných a nezaměstnaných podle čtvrtletí obsahují grafy 2.6 a 2.7. Oproti konci roku 2008 se počet zaměstnaných snižoval v průběhu roku 2009 až do 1. čtvrtletí 2010, od 2. čtvrtletí 2012 počet zaměstnaných postupně vzrůstal až na maximum ve 2. čtvrtletí 2013 (560,1 tisíc osob).

**Graf 2.7 Nezaměstnaní a obecná míra nezaměstnanosti v Jihomoravském kraji podle čtvrtletí (VŠPS)**



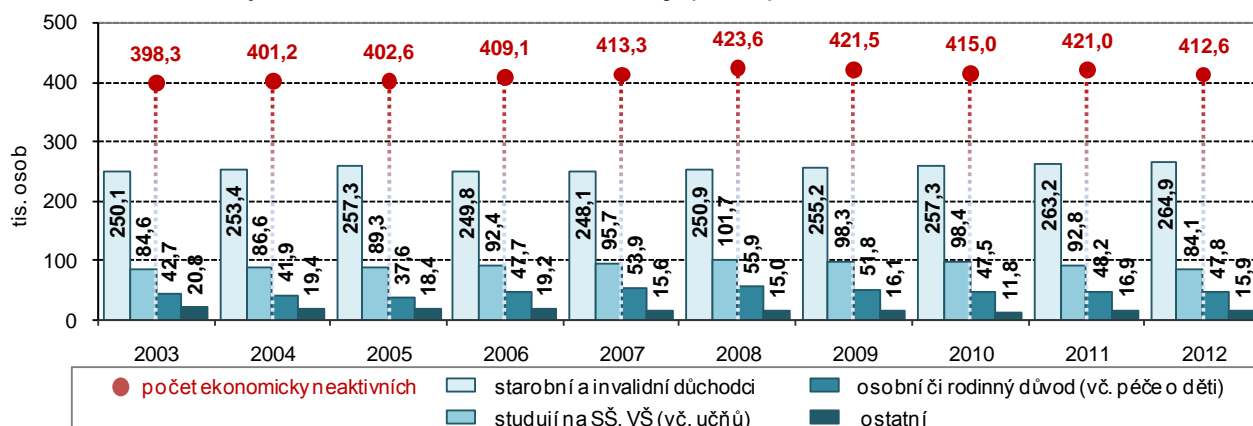
**Počet nezaměstnaných dosáhl maxima v 1. čtvrtletí 2012**

K nárůstu počtu nezaměstnaných (a obecné míry nezaměstnanosti) došlo s nástupem krize již ve 4. čtvrtletí 2008, pokračoval v jednotlivých čtvrtletích roku 2009 a skončil až prvním čtvrtletím roku 2010 (50,1 tisíc nezaměstnaných, obecná míra nezaměstnanosti 8,8 %). Obdobou ovšem byla situace i v 1. čtvrtletí 2012 (51,0 tisíc nezaměstnaných, obecná míra nezaměstnanosti 8,8 %), v dalších čtvrtletích však počet nezaměstnaných klesal až na 39,4 tisíc ve 3. čtvrtletí 2013 (obecná míra nezaměstnanosti 6,6 %).

**Pokles počtu ekonomicky neaktivního obyvatelstva**

Vedle ekonomicky aktivních, kteří se účastní trhu práce, tvoří významnou část obyvatelstva skupina ekonomicky neaktivních. V roce 2013 bylo v Jihomoravském kraji 400,2 tisíc neaktivních osob, tvořily 40,1 % obyvatel starších 15 let a jejich počet se meziročně snížil o 12,4 tisíc. Ve výsledcích VŠPS za rok 2013 sice podrobnější členění ekonomicky neaktivních osob v kraji není k dispozici, ale jak je zřejmé z grafu 2.8, většinu z nich v minulých letech tvořili starobní a invalidní důchodci. Jejich počet v roce 2008 dosáhl 250,9 tisíc, v dalších letech ale docházelo ke každoročnímu navyšování počtu až na 264,9 tisíc v roce 2012. Obecně lze snížení počtu ekonomicky neaktivních obyvatel v kraji v letech 2012 a 2013 přičíst poklesu počtu studentů středních a vysokých škol.

**Graf 2.8 Ekonomicky neaktivní v Jihomoravském kraji (VŠPS)**



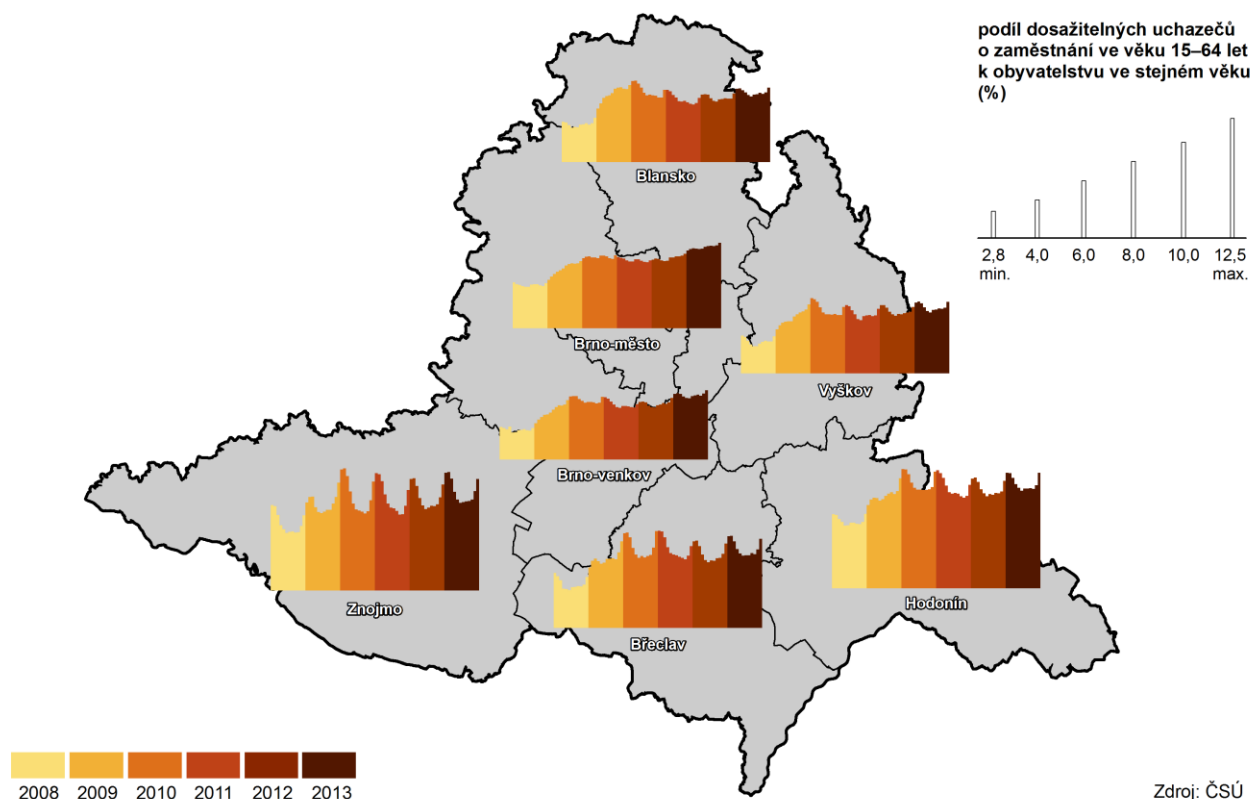
**Vysoký počet uchazečů o práci udávají údaje z MPSV**

Podle údajů z Ministerstva práce a sociálních věcí (MPSV) bylo k 31. 12. 2013 na úřadech práce Jihomoravského kraje registrováno 71 970 uchazečů o zaměstnání. Proti konci roku 2012 se tento počet zvýšil o 5 535 osob (o 8,3 %), ovšem proti konci „předkrizového“ roku 2008 to byl počet vyšší o 28 907 osob (o 67,1 %). V průběhu roku 2013 byl nejnižší počet uchazečů o práci evidován na konci června (63 427 osob), stav v prosinci byl nejvyšší nejen v roce 2013, ale i během 72 měsíců uvedených v grafu 2.9.

**Počet volných pracovních míst byl v prosinci 2013 ...**

Na poptávkové straně trhu práce byl přelomovým měsícem už srpen roku 2008, kdy počty volných pracovních míst dosáhly ještě téměř 17 tisíc. Zaměstnavatelé se na očekávaný pokles poptávky začali připravovat v předstihu a nabídka volných pracovních míst začala klesat. S dvou či tříměsíčním zpožděním se začal zvyšovat i počet nezaměstnaných. Zatímco ke konci roku 2008 bylo ještě 8 253 volných míst, v prosinci roku 2009 to bylo již jen 3 040.

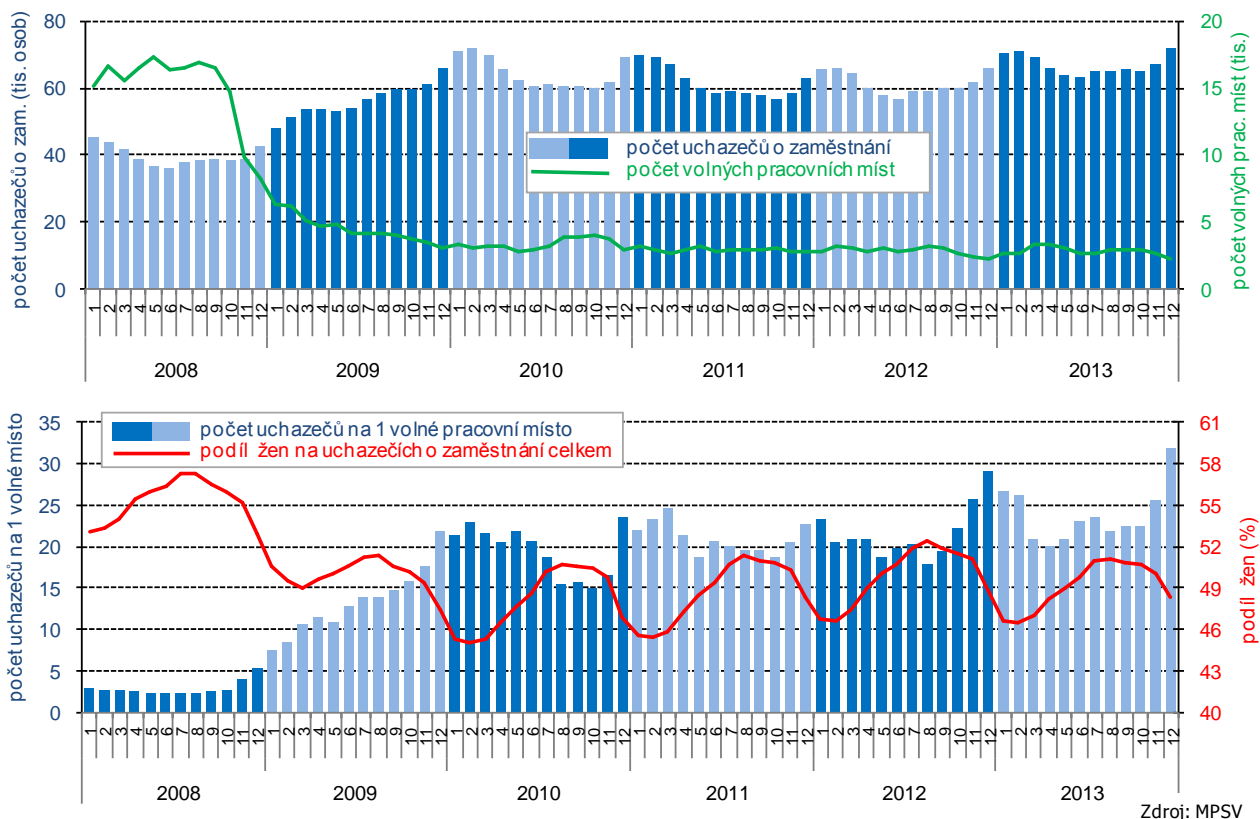
## Nezaměstnanost v okresech Jihomoravského kraje v letech 2008 až 2013 (stav ke konci jednotlivých měsíců)



**... nejnižší v posledních 6 letech**

Na konci roku 2012 bylo evidováno 2 289 volných míst a na konci roku 2013 již jen 2 262 volných míst, což byl počet nejnižší v období zachyceném v grafu 2.9. Na 1 volné pracovní místo tak připadalo 31,8 uchazečů, což byla 3. nejvyšší hodnota mezi kraji (na konci roku 2012 to bylo 29,0 uchazečů).

**Graf 2.9 Nezaměstnanost v Jihomoravském kraji podle měsíců (MPSV)**

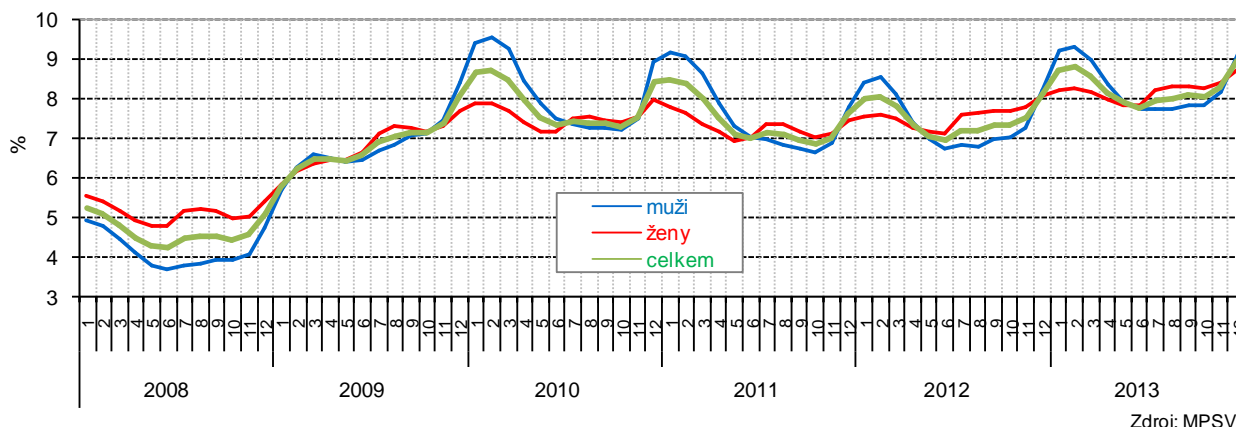


**Nezaměstnanost je nejvyšší v zimních měsících**

Od října 2012 Ministerstvo práce a sociálních věcí přešlo na nový ukazatel nezaměstnanosti v ČR s názvem „podíl nezaměstnaných osob“<sup>2</sup>.

Podíl nezaměstnaných osob k 31. 12. 2013 činil 8,94 % (5. nejvyšší podíl mezi kraji), oproti konci roku 2012 se zvýšil o 0,79 bodu. Z grafu 2.10 je zřejmý vliv sezonních prací, především u hodnoty podílu nezaměstnaných mužů – k nárůstu dochází v zimních měsících, nejnižší hodnoty jsou zaznamenány v jarních až podzimních měsících.

**Graf 2.10 Podíl nezaměstnaných v Jihomoravském kraji podle měsíců (MPSV)**

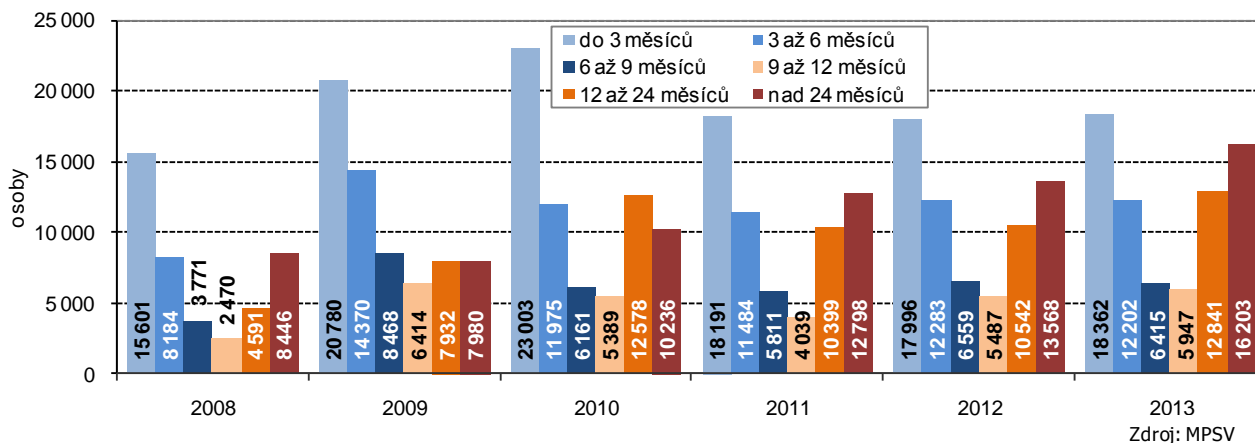


Zdroj: MPSV

**Růst počtu dlouhodobě nezaměstnaných**

Trvalým problémem je dlouhodobá nezaměstnanost. Počet nezaměstnaných déle než 1 rok se v kraji postupně zvyšoval, ještě v roce 2008 jich bylo 13 037 (30,3 % z celkového počtu nezaměstnaných, resp. 1,6 % počtu obyvatel ve věku 15 až 64 let), na konci roku 2012 to bylo 24 110 (36,3 % nezaměstnaných, resp. 3,0 %) a na konci roku 2013 již 29 044 (40,4 % nezaměstnaných, resp. 3,7 % počtu obyvatel ve věku 15 až 64 let).

**Graf 2.11 Vývoj počtu uchazečů o zaměstnání podle délky evidence v Jihomoravském kraji k 31. 12. (MPSV)**



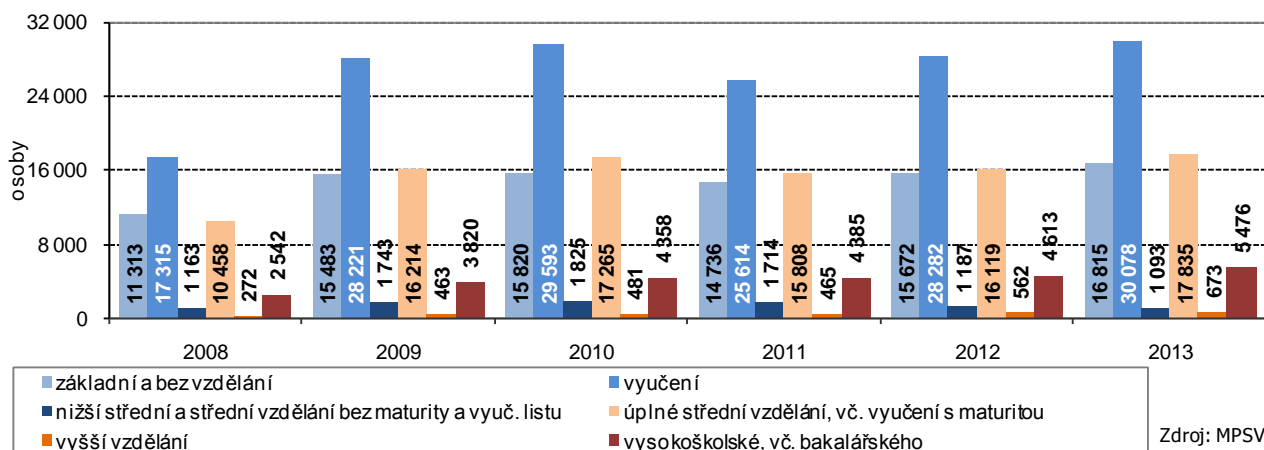
Zdroj: MPSV

**Téměř čtvrtina nezaměstnaných měla pouze základní vzdělání**

Skladba nezaměstnaných podle vzdělání je obsahem grafu 2.12. V roce 2013 se proti roku 2012 mezi nezaměstnanými snížil podíl osob s „nižším“ vzděláním. Nezaměstnaní bez vzdělání a se základním vzděláním tvořili 23,4 % nezaměstnaných (meziroční pokles podílu o 0,2 bodu), podíl vyučených činil 41,8 % (snížení o 0,8 bodu) a podíl osob s nižším vzděláním bez maturity a výučního listu dosáhl 1,5 % (pokles o 0,3 bodu). Naopak podíl osob s úplným středním vzděláním se zvýšil z 24,3 % na 24,8 %, osoby s vyšším vzděláním tvořily 0,9 % (nárůst o 0,1 bodu) a podíl osob s vysokoškolským vzděláním se zvýšil z 6,9 % v roce 2012 na 7,6 % v roce 2013.

<sup>2</sup> Ukazatel „podíl nezaměstnaných osob“ vyjadřuje podíl počtu dosažitelných uchazečů o zaměstnání ve věku 15 až 64 let ze všech obyvatel ve věku 15 až 64 let. Do té doby užívaná „míra registrované nezaměstnanosti“ poměřovala uchazeče o zaměstnání pouze k ekonomicky aktivním osobám. Pro sledování vývoje nového ukazatele byla zpětně dopočtena měsíční časová řada i podle pohlaví, a to od roku 2005 až do úrovně okresů.

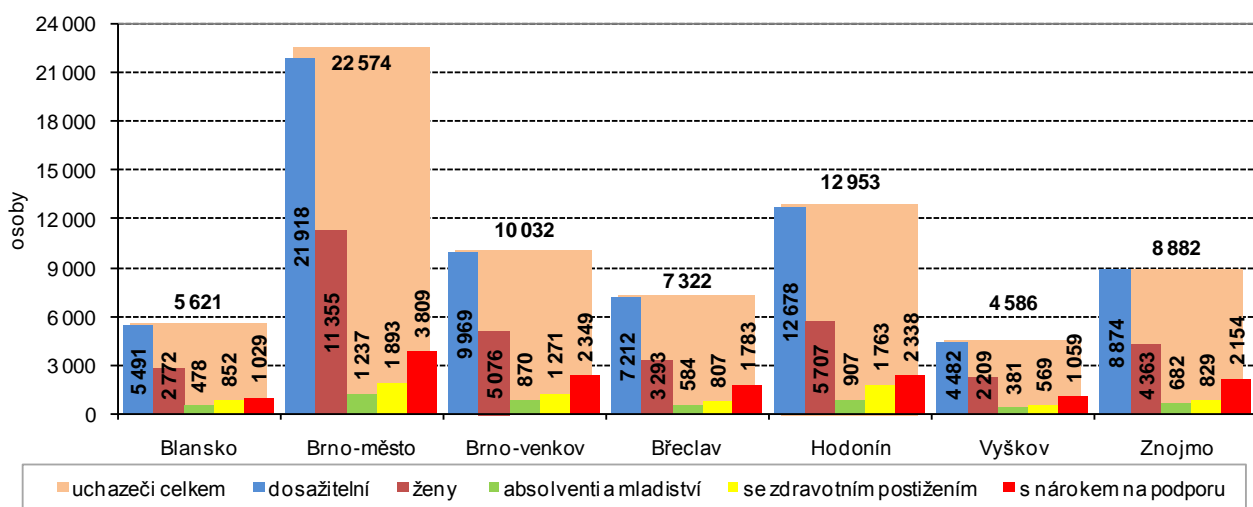
**Graf 2.12 Uchazeči o zaměstnání podle dosaženého vzdělání v Jihomoravském kraji k 31. 12. (MPSV)**



**Nejvyšší nezaměstnanost je na Hodonínsku a Znojmsku**

Problém nezaměstnanosti je možno přiblížit i v podrobnějším správním členění kraje. Z grafu 2.13 je zřejmé, že nejvyšší počet nezaměstnaných byl na konci roku 2013 evidován v Brně-městě. Ovšem nejvyšší nezaměstnanost je dlouhodobě v okresech Hodonín a Znojmo. V okrese Hodonín dosáhl podíl nezaměstnaných osob na obyvatelstvu k 31. 12. 2013 celkem 11,81 %, v okrese Znojmo 11,39 %. Pokud seřadíme 77 okresů České republiky (vč. Prahy) podle velikosti podílu nezaměstnaných (od nejnižší hodnoty), pak pořadí jihomoravských okresů v žebříčku je následující: okresy Brno-venkov (7,07 %) a Vyškov (7,31 %), jako okresy s nejnižší nezaměstnaností v Jihomoravském kraji, se umístily mezi ostatními okresy na 21., resp. 23. místě, zmiňované okresy Hodonín a Znojmo „obsadily“ mezi všemi okresy republiky 71. resp. 69. místo. Pro úplnost - okres Blansko (7,60 %) se umístil na 31. místě, Brno-město (8,73 %) se umístilo na 47. místě a okres Břeclav (9,09 %) obsadil 51. místo.

**Graf 2.13 Uchazeči o zaměstnání podle okresů Jihomoravského kraje k 31. 12. 2013 (MPSV)**



**Průměrná mzda byla mezi kraji 3. nejvyšší**

Průměrná mzda<sup>3</sup> v Jihomoravském kraji v roce 2013 dosáhla podle výsledků výběrového šetření částky 25 592 Kč (28 575 Kč u mužů a 21 952 Kč u žen), ve srovnání s ostatními kraji byla 3. nejvyšší. Je třeba uvést, že v roce 2011 došlo v šetření mezd k metodické změně. Na rozdíl od předchozích let šetření zahrnuje i data za podniky s 1 až 9 zaměstnanci, fyzické osoby a neziskové instituce a výsledky let 2011 až 2013 tak nejsou s předchozími roky srovnatelné.

**Rozdíl výše průměrné mzdy ...**

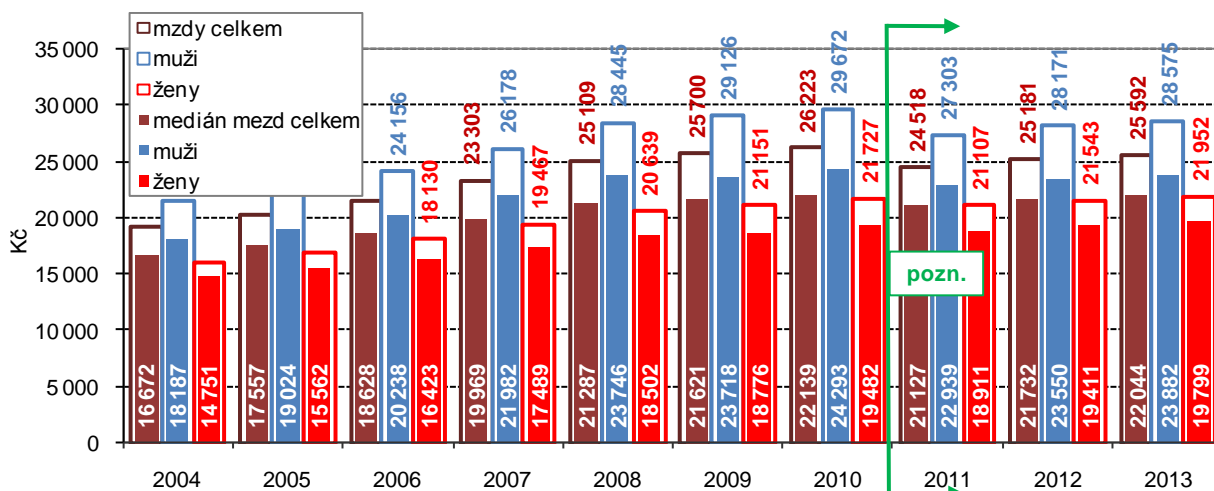
Ve výběrovém šetření mezd není používána pouze průměrná mzda (aritmetický průměr), ale také medián mezd. Ukazuje mzdu zaměstnance uprostřed mzdového rozdělení (právě stejný počet mezd je vyšších i nižších než medián) a vypovídá tak

<sup>3</sup> Údaje o průměrných mzdách jsou výsledkem výběrového šetření mezd Ministerstva práce a sociálních věcí (šetření o průměrném výděлку) a Ministerstva financí ČR (šetření o platu). Toto výběrové šetření se odlišuje od ostatních mzdových zjišťování, neboť jsou přímo sledovány mzdy jednotlivých zaměstnanců a nikoli celkové objemy mzdových prostředků na úrovni podniků či organizací.

**... a mediánu mzdy je 3,5 tisíc Kč**

mnohem lépe o skutečné mzdové úrovni. Medián mezd v Jihomoravském kraji v roce 2013 dosáhl částky 22 044 Kč (o 3 548 Kč méně než je průměrná mzda) a byl mezi kraji 5. nejvyšší. Pro zdůraznění rozdílu průměrné mzdy, mediánu mzdy i rozdílu mzdy podle pohlaví jsou hodnoty uvedeny společně v grafu 2.14.

**Graf 2.14 Vývoj průměrné měsíční mzdy a mediánu mezd v Jihomoravském kraji**

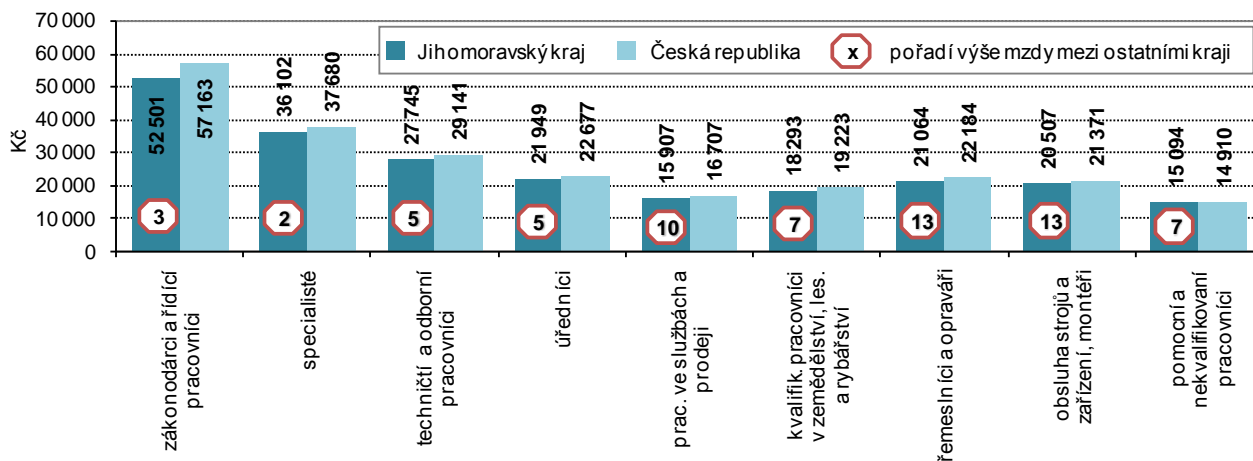


Pozn.: údaje od roku 2011 nejsou v důsledku metodických změn v šetření s předěšlými roky srovnatelné

**Mzdy manuálních pracovníků v kraji ale nepatří k nejvyšším**

Důležitým výsledkem šetření mezd jsou jejich výstupy podle zaměstnání. K tomu je používána klasifikace zaměstnání ČSU (CZ-ISCO), vypracovaná na podkladě mezinárodního standardu. Srovnání Jihomoravského kraje s úrovní republiky i ostatními kraji je znázorněno v grafu 2.15 – čísla v kroužku znamenají pořadí mezi kraji (řazeno od nejvyšší hodnoty). V pomyslném žebříčku jsou nejlépe umístěni vysoce kvalifikovaní nemanuální pracovníci (první čtyři třídy klasifikace).

**Graf 2.15 Průměrná hrubá měsíční mzda podle tříd CZ-ISCO v Jihomoravském kraji v roce 2013**



**Nejvyšší mzdy měli vedoucí a řídicí pracovníci v Praze**

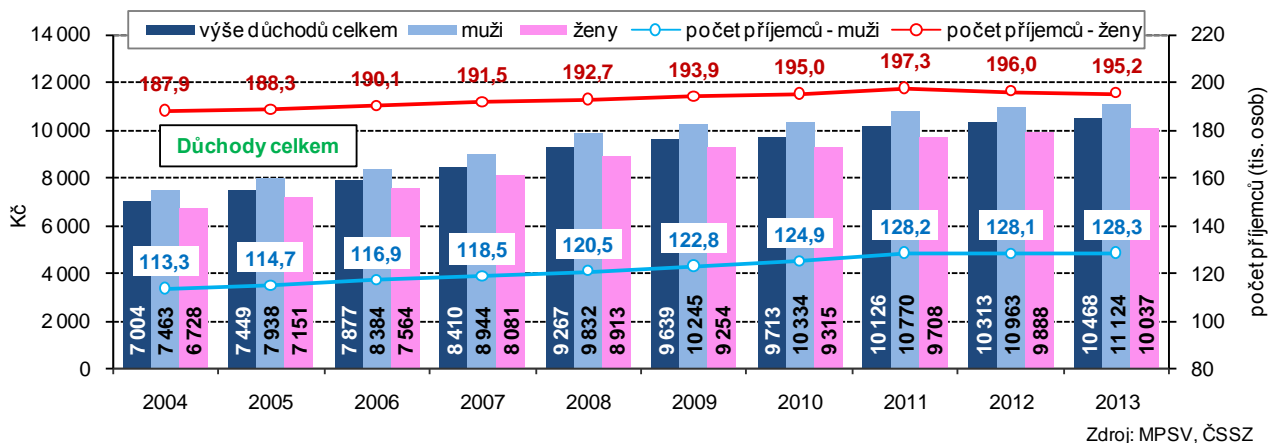
Nejvýraznější mzdová diference mezi kraji ČR byla v roce 2013 u mezd vedoucích a řídicích pracovníků. Zaměstnanci zařazení do této třídy v HI. městě Praze pobírali měsíčně hrubou mzdu 79 284 Kč, zaměstnanci v Karlovarském kraji „pouze“ 44 091 Kč, tedy o 35 tisíc Kč méně. V HI. m. Praze byly u 5 kategorií zaměstnání průměrné mzdy v čele pořadí krajů, naopak Karlovarský kraj byl u 3 kategorií na konci pořadí krajů. Nejvyšší meziroční nárůst průměrné mzdy podle kategorie zaměstnání v absolutním vyjádření byl v Jihomoravském kraji zjištěn u specialistů (o 1 156 Kč), nejvyšší nárůst v relativním vyjádření byl u kvalifikovaných pracovníků v zemědělství (o 6,6 %).

**Pokles počtu příjemců důchodu pokračoval**

V prosinci roku 2013 v Jihomoravském kraji pobíralo některý z důchodů více než 323 tisíc osob. Počet osob pobírajících důchod klesal druhý rok a proti roku 2011, kdy bylo zaznamenáno dosavadní maximum, byl nižší o 2 tisíce osob.



**Graf 2.16 Důchody celkem a počet příjemců důchodu v Jihomoravském kraji**



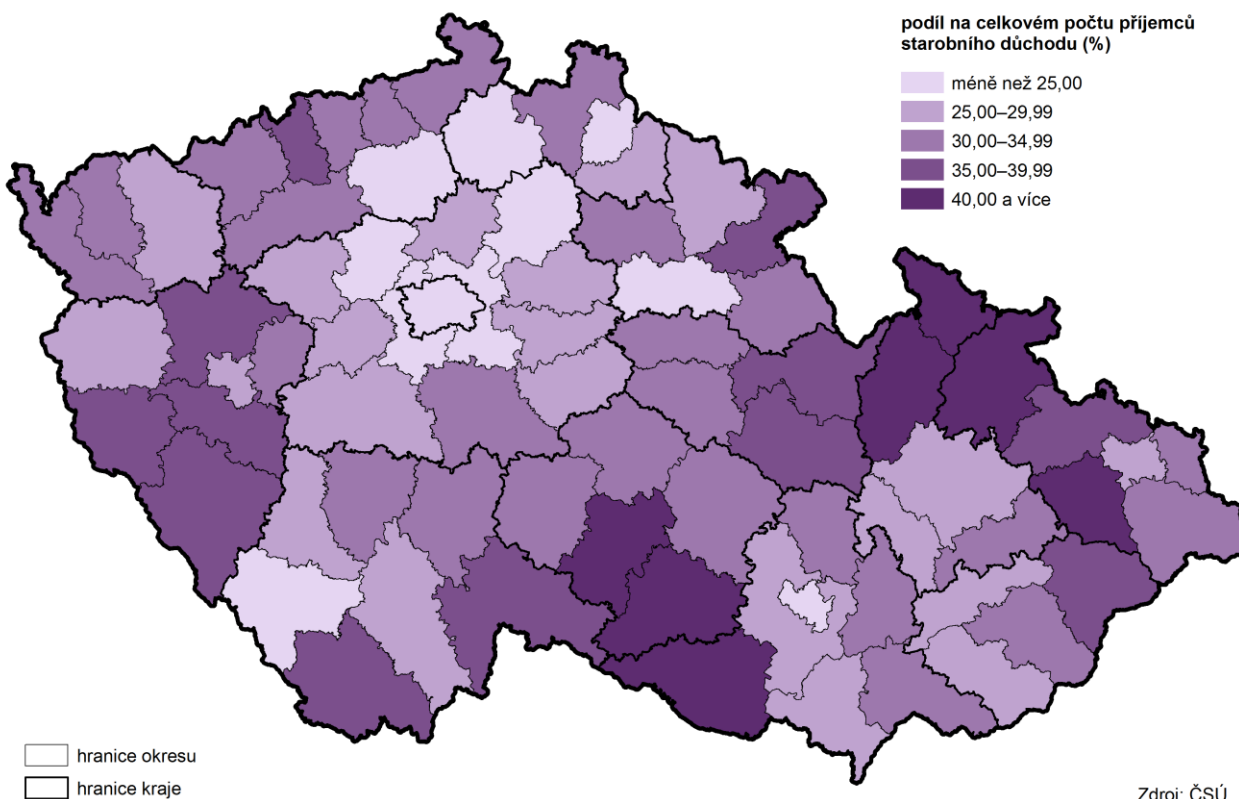
**Mezi důchodci je převaha žen**

Mezi osobami pobírající důchod v Jihomoravském kraji převažují ženy, jejich podíl v minulých letech sice vždy přesahoval 60 % z celkového počtu důchodců, ale postupně se snižoval – z 62,4 % v roce 2004 na 60,3 % v roce 2013. V roce 2013 tak bylo mezi příjemci důchodů 195,2 tisíc žen a 128,3 tisíc mužů. Počet mužů pobírajících důchod se meziročně nepatrně zvýšil, celkový pokles počtu osob pobírajících důchod tak byl dán meziročním snížením počtu žen. Ovšem v porovnání s rokem 2004 byl výraznější nárůst zjištěn u počtu mužů - o 15,0 tisíc osob, tj. o 13,2 %, počet žen se zvýšil o 7,3 tisíc osob, tj. o 3,9 %.

**Starobní důchody tvoří tři pětiny počtu důchodů**

Téměř 60 % z celkového počtu důchodů tvoří starobní důchody. Na konci roku 2013 starobní důchod v kraji pobíralo 191,8 tisíc osob, meziročně se jejich počet zvýšil jen nepatrně, a to o 251 osob (počet mužů vzrostl o 512 a počet žen poklesl o 261). I mezi příjemci starobního důchodu převažují ženy, je zde 104,1 tisíc žen a 87,7 tisíc mužů. Počet mužů se proti roku 2004 zvýšil o 20,4 tisíc (o 30,4 %), počet žen se zvýšil o 16,0 tisíc osob, tj. o 18,2 %.

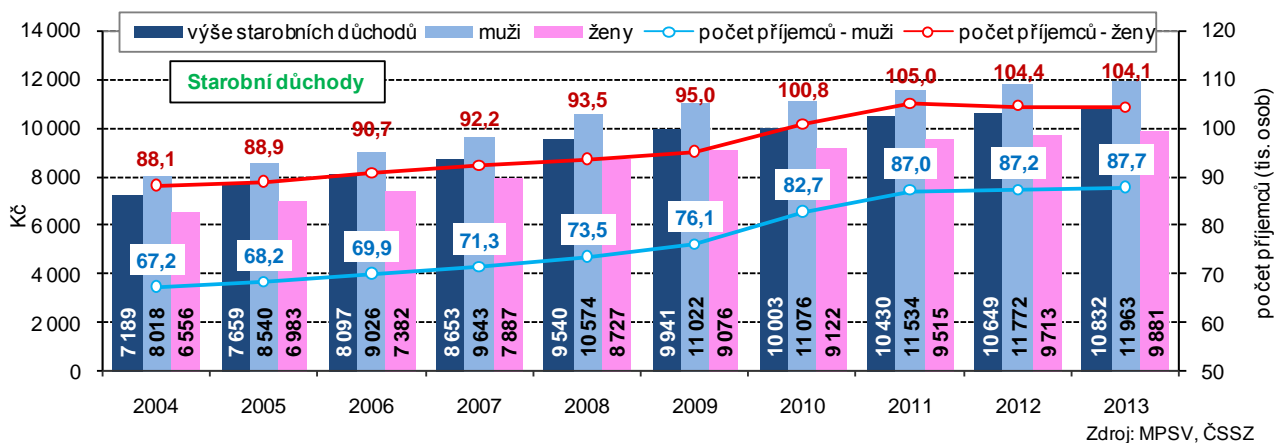
**Příjemci předčasného starobního důchodu v okresech v prosinci 2013**



## Vzrůstá podíl předčasných důchodů

Předčasný starobní důchod na konci roku 2013 v kraji pobíralo 50,6 tisíc osob, počet byl proti roku 2008 o 16,5 tisíc osob vyšší (8,7 tisíc mužů, 7,8 tisíc žen). Podíl z počtu osob pobírajících starobní důchod se zvýšil z 20,4 % v roce 2008 na 27,5 % v roce 2013<sup>4</sup> (3. nejnižší podíl mezi kraji). Mezi příjemci předčasných důchodů v kraji na konci roku 2013 převažovaly ženy - 53,1 % žen a 46,9 % mužů. Ovšem podíl na počtu starobních důchodů byl vyšší u mužů (28,4 %), u žen předčasné důchody tvořily 26,8 % (v roce 2008 shodně u mužů a žen 20,4 %).

Graf 2.17 Starobní důchody a počet příjemců starobního důchodu v Jihomoravském kraji



## Výše celkového i starobního důchodu v kraji byla pod průměrem ČR

Jihomoravský kraj vyšší celkového i starobního důchodu dlouhodobě zaostává za průměrem České republiky. V roce 2013 celkový důchod vyplácený v Jihomoravském kraji dosáhl částky 10 468 Kč a proti průměru ČR byl o 185 Kč nižší, ve srovnání s ostatními kraji byl pátý nejnižší. Podobně starobní důchod, který v Jihomoravském kraji činil 10 832 Kč, byl proti průměru ČR nižší o 138 Kč a ve srovnání s ostatními kraji byl šestý nejnižší.

## Více než 52 tisíc osob pobíralo invalidní důchod

Na konci roku 2013 v kraji pobíralo 191 816 osob starobní důchod<sup>5</sup>, 161 osob starobní poměrný (6 268 Kč), 21 985 osob důchod invalidní 3. stupně<sup>6</sup> (10 220 Kč), 8 476 osob důchod invalidní 2. stupně (6 710 Kč), 21 942 osob důchod invalidní 1. stupně (5 981 Kč), vdovský důchod 63 838 příjemkyň (11 476 Kč), vdovecký důchod 10 568 příjemců (12 808 Kč) a sirotčí 4 635 osob (5 601 Kč).

## Změna ve sledování pracovní neschopnosti

Od roku 2012 jsou údaje „Statistiky dočasné pracovní neschopnosti pro nemoc a úraz“ získávány zpracováním dat z administrativního zdroje Informačního systému České správy sociálního zabezpečení (IS ČSSZ)<sup>7</sup>. Statistika zachycuje veškerá onemocnění a úrazy, které zapříčinily alespoň jednodenní pracovní neschopnost u nemocensky pojištěných osob. Administrativní data IS ČSSZ jsou vykazována za všechny zaměstnance právnických i fyzických osob a samostatně za osoby samostatně výdělečně činné.

## V roce 2013 bylo praceneschopných více, ...

V roce 2013 bylo v kraji evidováno 483,1 tisíc nemocensky pojištěných osob (2. nejvyšší počet mezi kraji). Průměrné procento pracovní neschopnosti se v Jihomoravském kraji meziročně zvýšilo z 3,494 % v roce 2012 na 3,673 % v roce 2013, v porovnání s ostatními kraji bylo 4. nejnižší. Počet nově hlášených případů pracovní neschopnosti celkem se v Jihomoravském kraji meziročně zvýšil z 131,0 tisíc v roce 2012 na 142,8 tisíc v roce 2013 (nárůst o 9,0 %).

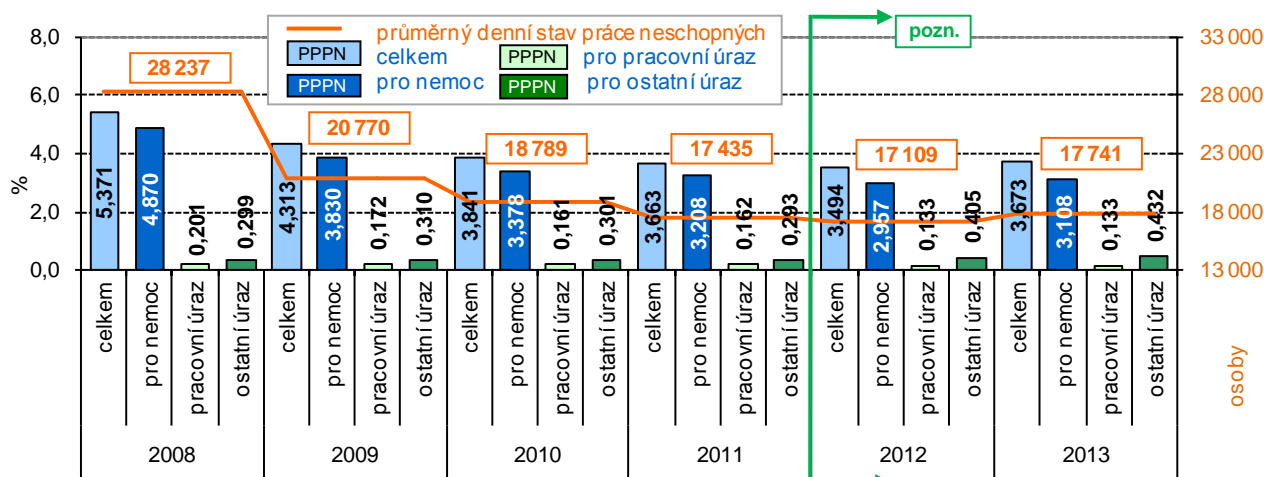
<sup>4</sup> Od roku 2010 je podíl předčasných důchodů počítán z počtu starobních důchodů snížený o počet transformovaných starobních důchodů z důchodů invalidních

<sup>5</sup> Mezi příjemce starobních důchodů byli převedeni i příjemci invalidních důchodů, pokud jim na ně podle věku vznikl nárok.

<sup>6</sup> V roce 2010 byla zavedena nová kategorizace invalidních důchodů. Obecně platí, že pojištěnec je invalidní, jestliže z důvodů dlouhodobě nepříznivého stavu nastal pokles jeho pracovní schopnosti nejméně o 35 %. Poklesla-li jeho pracovní schopnost nejméně o 35%, avšak nejvíce o 49%, jedná se o invaliditu prvního stupně, poklesla-li nejméně o 50%, avšak nejvíce o 69%, jedná se o invaliditu druhého stupně a poklesla-li nejméně o 70%, jedná se o invaliditu třetího stupně.

<sup>7</sup> Statistika pracovní neschopnosti pro nemoc a úraz byla do roku 2011 sledována statistickým výkazem „Nem Úr 1-02“, jehož výsledky byly doplněny údaji z administrativního zdroje Informačního systému České správy sociálního zabezpečení (zpravodajskou jednotkou byly všechny podniky nad 25 zaměstnanců/pojištěnců; údaje za podniky s menším počtem zaměstnanců a osoby samostatně výdělečně činné byly získávány z ČSSZ). Pro rok 2012 v důsledku snižování administrativní náročnosti a zátěže zpravodajských jednotek již nebyl výkaz „Nem Úr 1-02“ zařazen do Programu statistických zjišťování a byla ukončena jeho působnost. Rokem 2011 tak končí i srovnatelnost časových řad.

**Graf 2.18 Průměrné procento pracovní neschopnosti (PPPN) v Jihomoravském kraji**

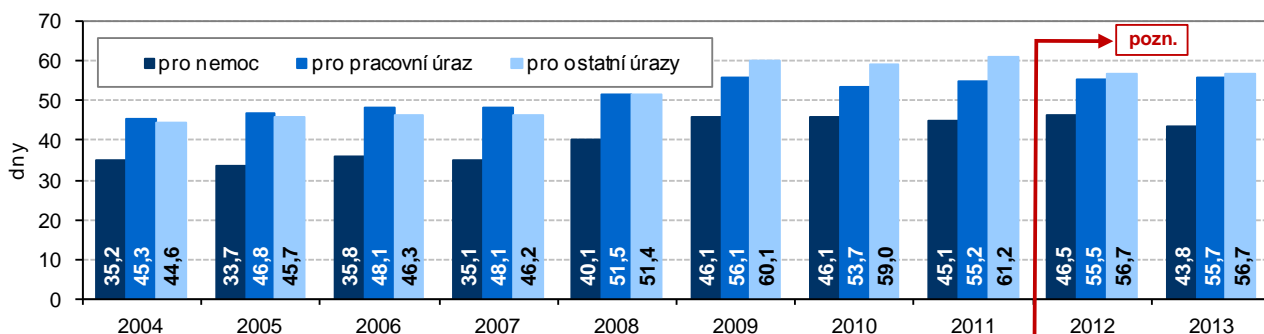


pozn. : roky 2012 a 2013 nejsou v důsledku změn v metodě zjišťování s předšlémi roky srovnatelné

**... stonali ale kratší dobu**

V celkovém počtu bylo zahrnuto 125,2 tisíc případů pracovní neschopnosti pro nemoc (87,6 % všech případů pracovní neschopnosti), 4,2 tisíc případů pracovní neschopnosti pro pracovní úraz a 13,4 tisíc případů ostatních úrazů. Počet případů pracovní neschopnosti pro nemoc meziročně vzrostl o 9,8 %. V Jihomoravském kraji bylo v roce 2013 v průměru denně 17 741 práce neschopných osob (o 632 osob více než v roce 2012), z toho 15 012 pro nemoc, 644 pro pracovní úraz a 2 086 pro ostatní úraz. Průměrná doba trvání jednoho případu pracovní neschopnosti v kalendářních dnech byla v kraji 45,3 dne (mezi kraji 6. nejdelší) a meziročně se zkrátila o 2,5 dne.

**Graf 2.19 Průměrná doba trvání 1 nově hlášeného případu pracovní neschopnosti v Jihomoravském kraji**

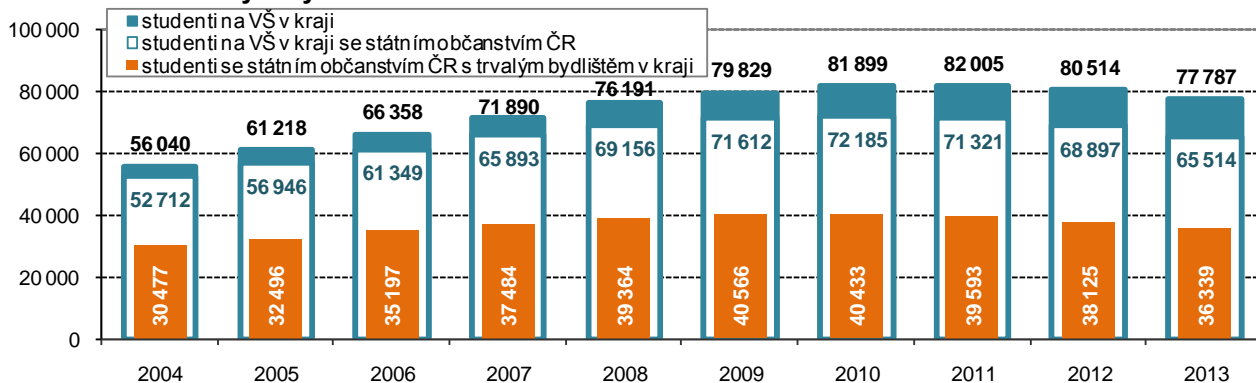


pozn.: roky 2012 a 2013 nejsou v důsledku změn v metodě zjišťování s předšlémi roky srovnatelné

**Růst počtu dětí v mateřských a základních školách, pokles počtu studentů středních škol**

Situace ve školství s odstupem kopíruje demografický vývoj. V současnosti se každoročně zvyšovaly nároky na kapacity mateřských škol - v roce 2008 bylo ve školkách v kraji 33,2 tisíc dětí, v roce 2013 již 40,5 tisíc dětí. Základní školy se naopak až do roku 2010 potýkaly s poklesem počtu žáků (na 85,0 tisíc žáků), poslední 3 roky se však stavy zvyšovaly – v roce 2013 dosáhly 89,8 tisíc. Nástup slabých ročníků se projevil na středních školách. Zatímco v roce 2008 v denním studiu bylo 61,0 tisíc studentů, každoročně se počet studentů snižoval a v roce 2013 jich bylo pouze 47,6 tisíc.

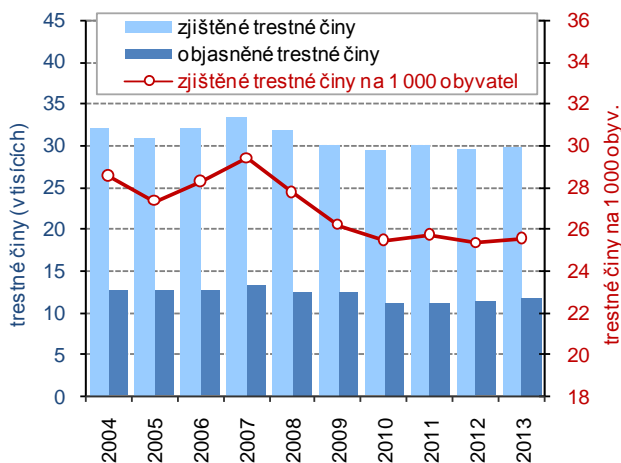
**Graf 2.20 Studenti vysokých škol**



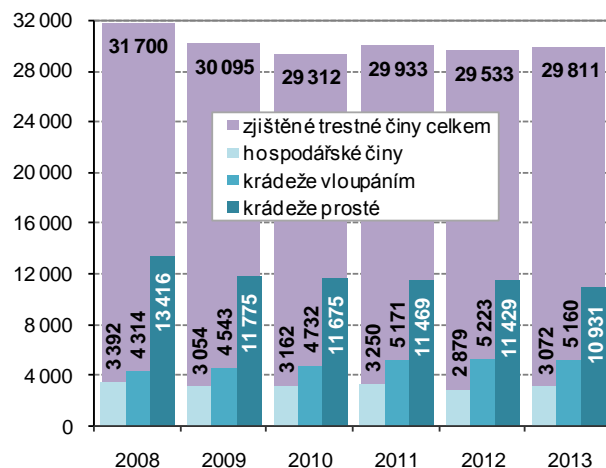
**Počet studentů vysokých škol s bydlištěm v kraji klesal čtvrtý rok**

Počet studentů vysokých škol s trvalým bydlištěm v Jihomoravském kraji se zvyšoval až do roku 2009, kdy dosáhl 40,6 tisíc. V následujících letech se počty vysokoškoláků snižovaly a v roce 2013 jich zde bylo 36,3 tisíc. Celkový počet studentů studujících vysoké školy v Jihomoravském kraji se zvyšoval až do roku 2011. Na vysokých školách v kraji v roce 2013 studovalo 77,8 tisíc studentů. Meziročně se sice jejich počet snížil (o 2,7 tisíc), ovšem proti roku 2004 to bylo o 21,7 tisíc studentů více.

**Graf 2.21 Kriminalita v Jihomoravském kraji - v letech 2004 až 2013**



**Graf 2.22 Kriminalita v Jihomoravském kraji - vybrané ukazatele v letech 2008 až 2013**



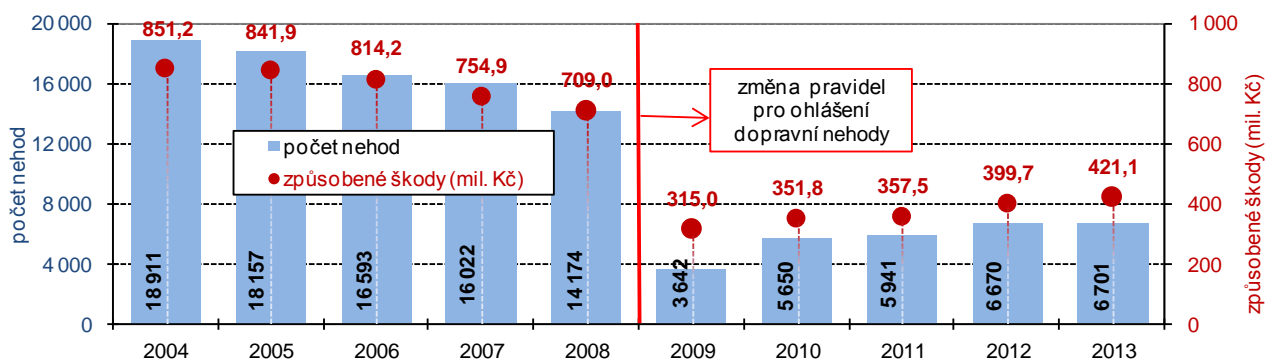
**Téměř 30 tisíc zjištěných trestných činů**

V roce 2013 bylo v Jihomoravském kraji zjištěno spáchání 29 811 trestných činů, proti roku 2012 byl počet zjištěných trestných činů pouze o 278 vyšší. Již čtvrtý rok se počet zjištěných trestných činů v kraji pohyboval pod hranicí 30 tisíc a právě počty zjištěných trestných činů za roky 2010 a 2012 byly v Jihomoravském kraji v uvedených deseti letech nejnižší<sup>8</sup>. Počet zjištěných trestných činů v roce 2013 byl ve srovnání s ostatními kraji 5. nejvyšší a tvořil 9,2 % z celkového počtu trestných činů v ČR. Na 1 000 obyvatel připadlo 25,5 trestných činů, což byla mezi kraji 7. nejvyšší hodnota.

**Převažovaly krádeže**

Z hlediska klasifikace trestných činů převažují krádeže – v roce 2013 krádeže prosté a krádeže vloupáním tvořily 54,0 % z celkového počtu zjištěných trestných činů. Souběžně s počtem spáchaných trestných činů se vyvíjel i počet objasněných trestných činů – v roce 2013 bylo objasněno 11 625 trestných činů, což bylo o 414 více než v roce 2012.

**Graf 2.23 Dopravní nehody v Jihomoravském kraji**



**Po změně pravidel pro ohlášení dopravní nehody rostl počet nehod**

V roce 2013 bylo v Jihomoravském kraji evidováno 6 701 dopravních nehod, o život při nich přišlo 55 osob, 279 osob bylo zraněno těžce a 2 491 lehce, hmotná škoda přesáhla částku 421 mil. Kč.

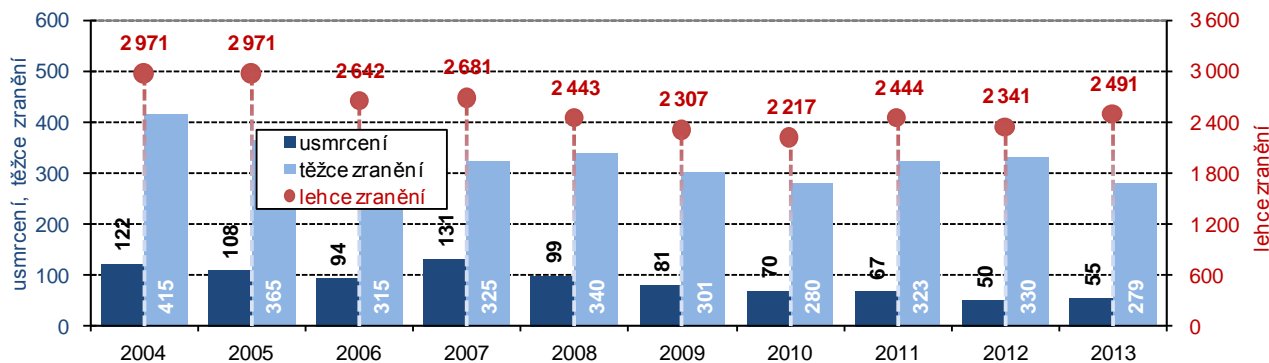
Od počátku roku 2009 došlo ke změně ohlašovací povinnosti při dopravní nehodě, je však zřejmé, že i za toto pětileté období se počet nehod každoročně zvyšoval. Rozdílný způsob povinnosti ohlašování dopravních nehod se projevil i v průměrné

<sup>8</sup> Data do roku 2009 nezahrnují trestné činy na železnici a činy šetřené referáty cizinecké a pohraniční policie. Od roku 2010 jsou nově uváděny i trestné činy na letištích.

### ... i způsobená škoda

hodnotě škody způsobené dopravní nehodou. Do roku 2008 se průměr škod způsobených dopravní nehodou pohyboval v rozmezí 46 až 50 tisíc Kč. V roce 2009 průměrná způsobená škoda jedné dopravní nehody výrazně vzrostla, a to až na částku přesahující 86 tisíc Kč. Poté došlo ke snížení průměrné částky až na 59,9 tisíc Kč v roce 2012, v roce 2013 průměrná škoda při jedné nehodě vzrostla na 62,8 tisíc Kč.

Graf 2.24 Škody na zdraví při dopravních nehodách v Jihomoravském kraji



### Počet usmrcených při dopravních nehodách byl druhý nejnižší v novodobé historii kraje

Neměnným ukazatelem nehodovosti se tak stávají škody způsobené na zdraví. Pokud by měřítkem byl pouze počet usmrcených, pak nejpříznivějším rokem v novodobé historii Jihomoravského kraje by byl rok 2012, kdy 50 usmrcených bylo počtem o 117 nižší oproti roku 1996 (nejvyšší počet zemřelých při nehodách v Jihomoravském kraji). V roce 2013 byl počet usmrcených sice o 5 osob vyšší, přesto však rok 2013 zůstává druhým nejpříznivějším rokem v uplynulých 18 letech.

Počet dopravních nehod v Jihomoravském kraji byl v roce 2013 ve srovnání s ostatními kraji 5. nejvyšší, počet zemřelých byl 3. nejvyšší. Nejvíce nehod bylo v Praze, nejméně v Karlovarském kraji (zde byl i nejnižší počet usmrcených – nejvyšší byl ve Středočeském kraji). Přepočteme-li počet usmrcených na 1 tisíc hlášených nehod, pak nehody s nejtragičtějšími následky byly v roce 2013 v Jihočeském kraji – na 1 tisíc hlášených nehod připadlo 15,2 usmrcených. Naproti tomu v Praze připadlo na 1 tisíc nehod pouze 1,6 usmrcených, v přepočtu 8,2 usmrcených v Jihomoravském kraji byla mezi kraji spolu s Moravskoslezským krajem 7. nejnižší hodnota.