

DEMOGRAFICKÝ VÝVOJ

1. Počet obyvatel

Ve městech kraje žilo 358,3 tis. obyvatel...

Podle statistických bilancí žilo v Olomouckém kraji na konci roku 2014 přesně 635 711 obyvatel. Jejich počet se během jednoho roku snížil o 645 osob. Téměř třicet procent obyvatel kraje bydlelo ve třech největších městech. Zatímco v krajském městě Olomouci (99 809) se počet obyvatel zvýšil, statutární města Přerov (44 278) a Prostějov (44 094) v počtech obyvatel ztratila. Celkem žilo ve 30 městech Olomouckého kraje 358 262 obyvatel, tj. 56,4 % z celku. Počet obyvatel ve městech se meziročně snížil o 574 osob.

Odliv obyvatel ze severu...

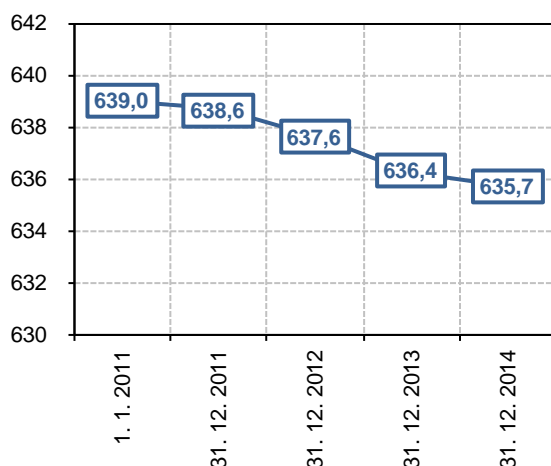
Z pohledu nižších územních jednotek došlo k úbytku populace ve čtyřech z pěti okresů Olomouckého kraje. O relativně nejvíce obyvatel přišel okres Jeseník následovaný okresy Šumperk, Přerov a Prostějov. V relativním vyjádření ubylo z 1 000 obyvatel okresu Jeseník 8,2 osoby. Po okrese Karviná se jednalo o druhou nejvyšší hodnotu mezi všemi okresy ČR. V Olomouckém kraji meziročně vyššího počtu obyvatel dosáhl pouze největší okres Olomouc. Loňské výsledky tímto potvrdily dlouhodobý vývoj, v rámci kterého je Olomouc jediným okresem v kraji se stabilním populačním růstem.

2. Přirozený a migrační přírůstek

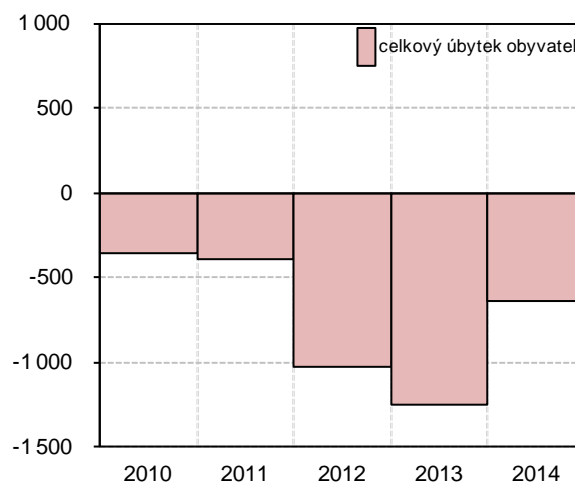
Zemřelých opět více než živě narozených...

Přirozený přírůstek (tj. rozdíl mezi živě narozenými a zemřelými) dosáhl v uplynulém roce záporné hodnoty 61 osob. Za hlavní příčinu záporné přirozené změny obyvatelstva lze označit dlouhodobě nízkou porodnost. V celém kraji se živě narodilo 6 400 dětí (meziročně o 1,2 % více), naproti tomu 6 461 osob zemřelo (meziročně o 5,4 % méně). Převahu živě narozených nad zemřelými zaznamenal pouze okres Olomouc. Jeho kladný přirozený přírůstek vytvořil šestileté maximum. Opačný děj nastal ve zbývajících okresech Šumperk, Prostějov, Přerov a Jeseník. Během let 2010-2014 dosáhl přirozený úbytek Olomouckého kraje 1 041 osob. Posledním rokem s převahou živě narozených nad zemřelými zůstává v Olomouckém kraji rok 2010.

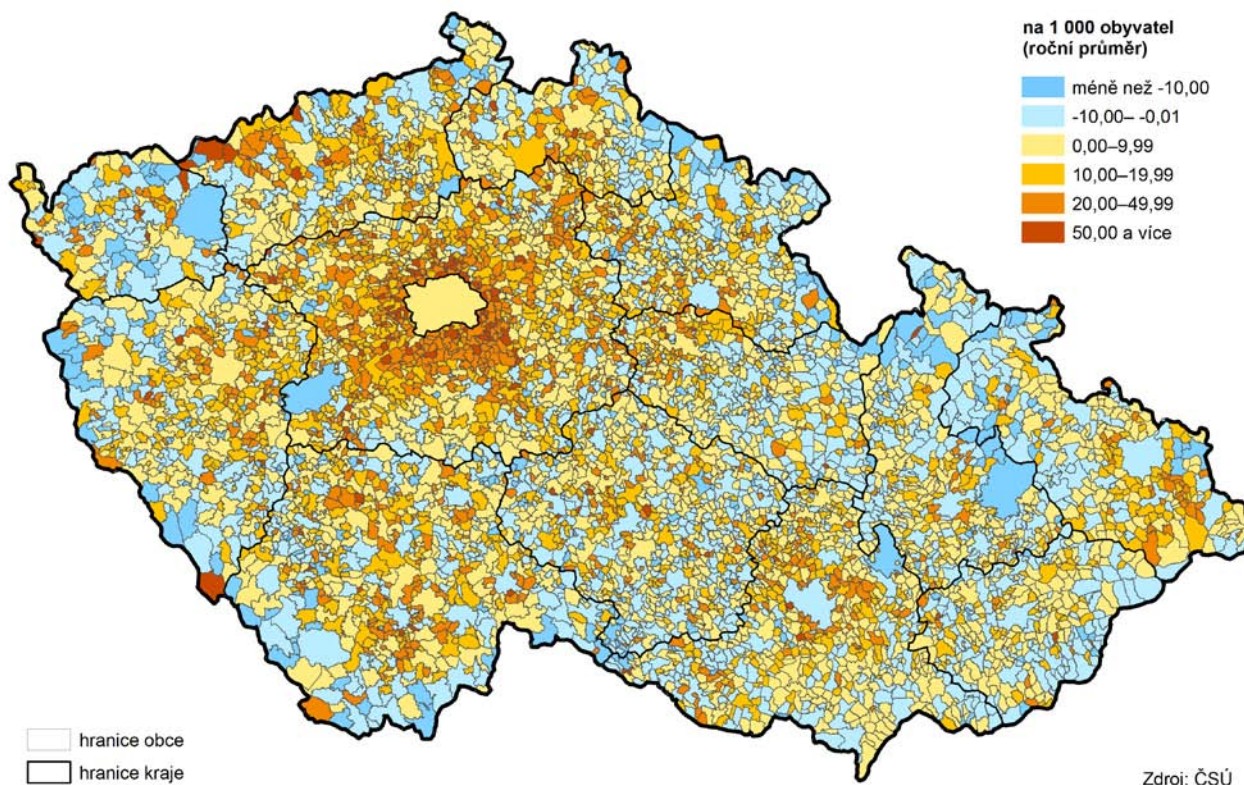
Graf: Konečný stav obyvatel Olomouckého kraje v letech 2010 až 2014



Graf: Celkové úbytky obyvatel Olomouckého kraje v letech 2010 až 2014



Přírůstek obyvatel stěhováním v obcích v letech 2009 až 2014



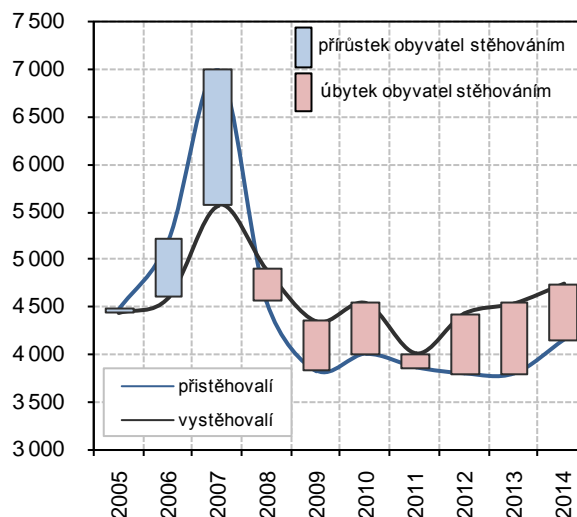
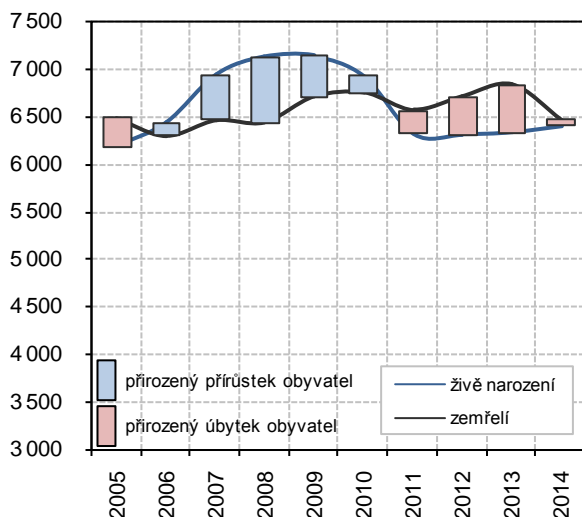
Zdroj: ČSÚ

Šestiletá maxima přistěhovaných i vystěhovaných...

Přírůstek stěhováním (tj. rozdíl mezi přistěhovanými a vystěhovanými) dosáhl v loňském roce záporné hodnoty 584 obyvatel. Na území kraje se přistěhovalo 4 150 osob (meziročně o 9,6 % více), naopak 4 734 osob se z něj vystěhovalo (meziročně o 4,5 % více). Kladného migračního salda dosáhl v rámci kraje pouze okres Olomouc. Záporná migrační salda byla zaznamenána v okresech Prostějov, Přerov, Šumperk a Jeseník. Během let 2010-2014 dosáhl úbytek stěhováním v Olomouckém kraji 2 638 osob. Posledním rokem s převahou přistěhovaných nad vystěhovanými zůstává v Olomouckém kraji rok 2007.

Graf: Přirozené přírůstky obyvatel v Olomouckém kraji v letech 2005 až 2014

Graf: Přírůstky obyvatel stěhováním v Olomouckém kraji v letech 2005 až 2014



3. Živě narození a zemřelí

I přes oživení zůstává porodnost v kraji za celostátním průměrem...

Meziročně vyššího počtu živě narozených dětí se Olomoucký kraj dočkal v souladu s republikovým trendem. Hrubá míra porodnosti meziročně vzrostla na 10,1 živě narozených na 1 000 obyvatel středního stavu a po tříleté odmice se vrátila zpět nad desetipromilní hranici. Nedávná vlna zvýšené porodnosti, zapříčiněná početně silnou generací ze 70. let minulého století spolu s posunem mateřství do pozdějšího věku, prošla svým vrcholem v letech 2007-2010.

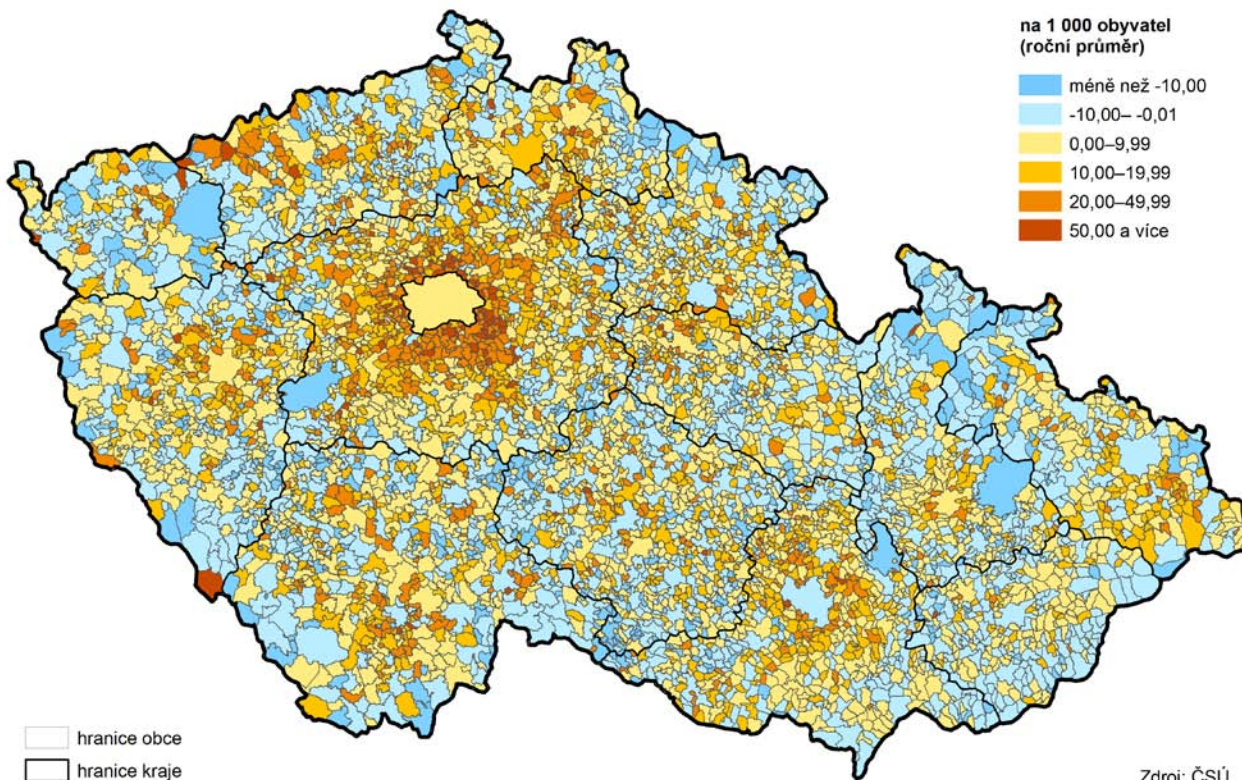
Nejnižší úmrtnost za posledních 6 let...

Zatímco hrubá míra porodnosti se meziročně zvýšila, hrubá míra úmrtnosti se naopak snížila. V roce 2014 dosáhla úrovně 10,2 zemřelých na 1 000 obyvatel středního stavu. Za posledních 25 let byly maximální hodnoty porodnosti i úmrtnosti zaznamenány v roce 1991, kdy hrubá míra porodnosti dosáhla 12,8 ‰ a hrubá míra úmrtnosti 11,9 ‰. Nejnižší porodnosti bylo od roku 1991 dosaženo v roce 2000 (8,6 ‰), nejnižší úmrtnosti v roce 2006 (9,8 ‰).

Téměř každé druhé dítě se narodilo mimo manželství...

Z celkového počtu 6 400 živě narozených dětí bylo 3 303 chlapců (51,6 %). Nejvíce dětí bylo prvorozených (47,7 %) a druhorozených (36,1 %). Průměrný věk prvorodiček se mírně zvýšil a činil 28,4 let. Také v loňském roce pokračoval trend rostoucího podílu dětí narozených mimo manželství. Jestliže v roce 1994 se mimo manželské svazky narodilo 12,2 % dětí, tak o 10 let později jejich podíl vzrostl na 30,1 % a v roce 2014 na 47,8 %. Podíl dětí narozených mimo manželství se v celém kraji meziročně zvýšil o 2,1 procentního bodu.

Přírůstek obyvatel v obcích v letech 2009 až 2014



Nejvyšší počet potratů za posledních 7 let...

Během roku 2014 bylo evidováno 2 146 potratů (z toho 1 279 umělých přerušení těhotenství). Díky meziročnímu nárůstu o 136 případů se jednalo o nejvyšší hodnotu za posledních 7 let. Krajská hodnota potratovosti se v uplynulém roce zvýšila na 3,4 potratu na 1 000 obyvatel středního stavu. Na 100 narozených připadalo 33,4 potratu, což bylo o desetinu méně než hodnota národního průměru (33,5).

Přesně 44,8 % zemřelých mělo více než 80 let...

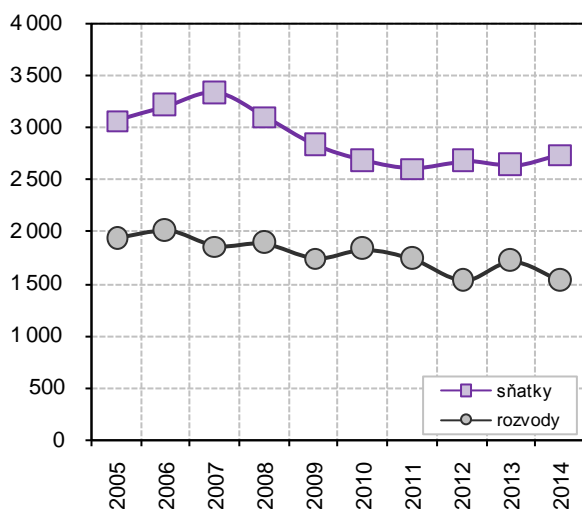
Mezi všemi zemřelými převažovali muži (3 433) nad ženami (3 028). Přesně 44,8 % zemřelých mělo více než 80 let. Hodnoty kojenecké i novorozenecké úmrtnosti byly nižší než republikový průměr. V kraji zemřelo 7 dětí do 28 dnů po narození a dalších 7 dětí zemřelo do 1 roku.

4. Sňatky a rozvody

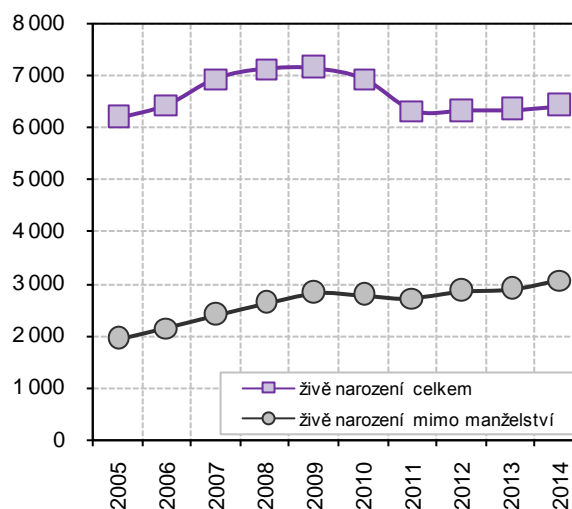
Oživení rekordně nízké sňatečnosti z předchozích let doplnil stále rostoucí věk prvosnoubenců...

Do svazku manželského vstoupilo v loňském roce 2 737 párů, tedy o 105 párů více než v roce 2013. Ačkoliv počet svateb vzrostl na své pětileté maximum, v dlouhodobém měřítku se jedná o hodnotu podprůměrnou (4,3 sňatku na 1 000 obyvatel středního stavu). Převážná většina ženichů (79,3 %) i nevěst (78,7 %) vstupovala do manželství poprvé. Průměrný věk novomanželů při prvním sňatku se v případě ženichů zvýšil na 31,8 let, v případě nevěst na 28,9 let. Nejmladší byli čtyři ženichové ve věku 18-19 let a jedna nevěsta ve věku 16-17 let. Z druhého úhlu pohledu měli dva ženichové více než 80 let a čtyři nevěsty 70-79 let. U 71,2 % svateb byl ženich starší než nevěsta. Opačný věkový poměr snoubenců charakterizoval 19,5 % sňatků. Nejčastěji byl ženich starší o 1-4 roky (1 044 svateb) a o 5-9 let (609 svateb).

Graf: Sňatky a rozvody v Olomouckém kraji v letech 2005 až 2014



Graf: Živě narození v Olomouckém kraji v letech 2005 až 2014



Druhá nejnižší rozvodovost za posledních 25 let...

Vloni bylo rozvedeno 1 521 manželství, což bylo o 192 manželství méně než v roce 2013. Loňská rozvodovost (2,4 rozvodu na 1 000 obyvatel středního stavu) byla druhá nejnižší za posledních 25 let. Snížení počtu rozvodů bylo soudy nahlášeno ve všech okresech kraje. Návrh na rozvod podaly ve dvou třetinách případů ženy (64,2 %). Většina rozvodů byla první, jak pro muže (83,6 %), tak i pro ženy (83,3 %). Průměrný věk manželů při prvním rozvodu byl u mužů 42,6 let a u žen 40,1 let. V 873 případech byla rozvedena manželství s nezletilými dětmi (57,4 % z celkového počtu rozvodů).

5. Přistěhovalí a vystěhovalí

Osoby ve věku 25-34 let tvořily 28,2 % ze všech přistěhovalých...

Počet přistěhovalých do kraje se meziročně zvýšil o 363 osob na 4 150 obyvatel (tj. 6,5 osoby na 1 000 obyvatel středního stavu). Nejvíce obyvatel se přistěhovalo do okresu Olomouc (2 719), a to i relativně (11,7 osoby na 1 000 obyvatel středního stavu). Nejmenší relativní přírůstek byl zaznamenán u okresu Šumperk, do kterého se na 1 000 obyvatel přistěhovalo 6,8 osoby. Mezi všemi přistěhovalými převažovaly podle pohlaví ženy (52,7 %) a podle pětiletých věkových skupin osoby ve věku 25-29 let (15,7 %). Z ciziny se do Olomouckého kraje přistěhovalo 688 osob, tj. 16,6 % z celku.

Osoby ve věku 25-34 let tvořily 34,2 % ze všech vystěhovalých...

Také počet vystěhovalých se meziročně zvýšil, a to o 202 osob na 4 734 obyvatel. Většina z nich našla nový domov v jiném kraji ČR, pouze 523 obyvatel kraje se odstěhovalo do zahraničí. Z 1 000 obyvatel středního stavu se vystěhovalo 7,4 osoby. Relativně nejvíce obyvatel se vystěhovalo z okresu Jeseník, kde z 1 000 obyvatel odešlo v průměru 14,8 osoby. Mezi všemi vystěhovalými převažovaly podle pohlaví ženy (55,0 %) a podle pětiletých věkových skupin osoby ve věku 25-29 let (18,7 %).

6. Věková struktura

Populace Olomouckého kraje 4. nejstarší v ČR...

Změnou věkového rozložení krajské populace došlo k navýšení počtu dětí a seniorů při současném snížení počtu osob v produktivním věku. Průměrný věk obyvatele Olomouckého kraje opět vzrostl, a to na 42,0 let. Průměrný věk mužů dosáhl na konci loňského roku 40,4 let, průměrný věk žen 43,5 let. Ke konci roku 2014 žilo v kraji 94,9 tis. dětí (0-14 let) a jejich podíl na celkovém počtu obyvatel vzrostl na 14,9 %. V produktivním věku (15-64 let) se na konci loňského roku nacházelo 424,9 tis. osob (66,8 %), tj. o 4,9 tis. méně než v roce 2013. Tradičního nárůstu se dočkal počet osob v postproduktivním věku. Na konci roku 2014 žilo v kraji 115,9 tis. seniorů, tj. o 3,4 tis. více než v roce předešlém. Podíl obyvatel ve věku 65 a více let tímto překročil hranici 18,2 %.

Na 100 dětí připadalo 122 osob ve věku 65+...

Již od roku 2006 žije v Olomouckém kraji více seniorů než dětí. Ukazatel indexu stáří, definovaný jako podíl obyvatel ve věku 65 let a starších na 100 dětí ve věku 0-14 let, se dočkal dalšího meziročního zvýšení. Na konci loňského roku připadalo na 100 dětí celkem 122 seniorů. Naděje dožití se u vloni narozených chlapců zvýšila na 74,9 let a u dívek na 81,9 let.