

3. Ekonomický vývoj

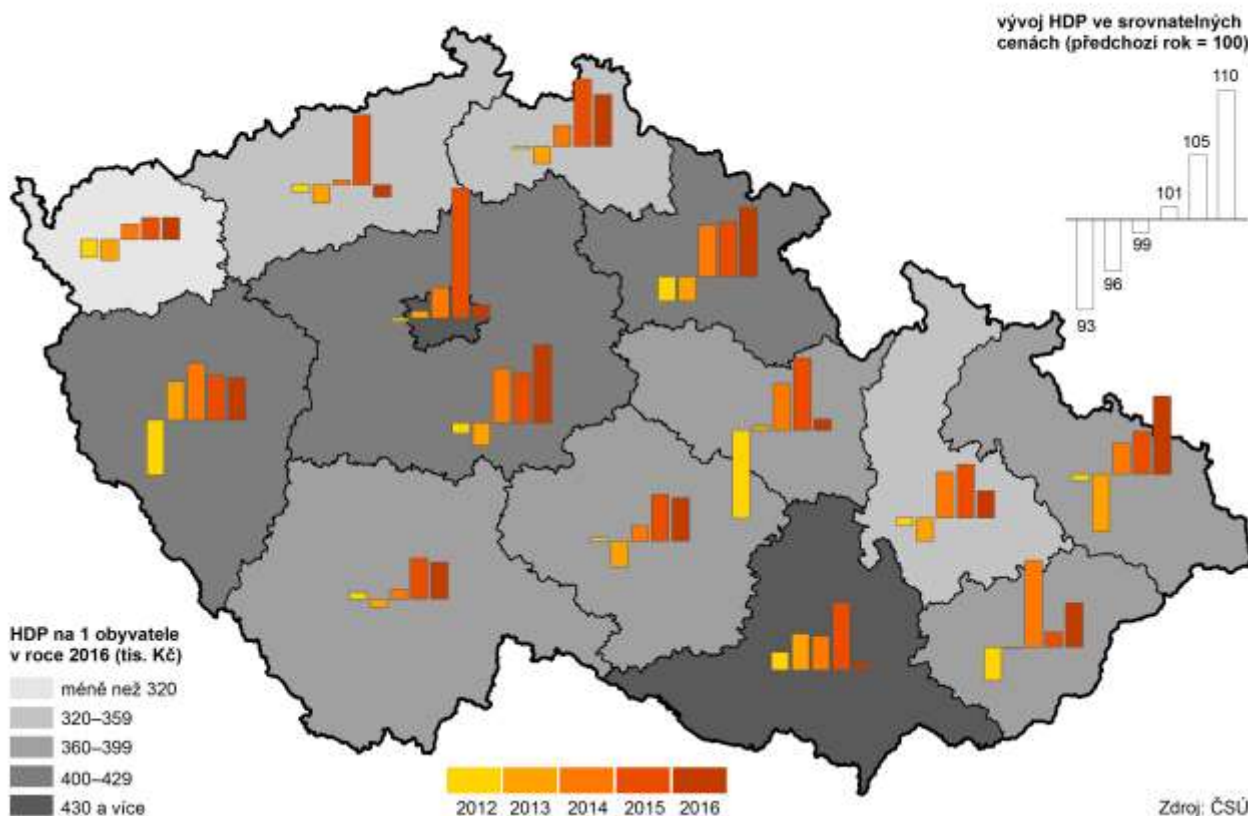
Makroekonomický rámec

Ekonomickou výkonnost menších územních celků lze měřit různými nástroji. Jedním ze základních ukazatelů využitelným i pro mezinárodní srovnání je hrubý domácí produkt (HDP). Ten zachycuje hodnotu produkováných statků a služeb na sledovaném území. Hrubý domácí produkt za regiony soudržnosti (NUTS2) a kraje (NUTS3) představuje klíčový výstup regionálních účtů, které jsou regionální specifikací účtů národních. Z dlouhodobého pohledu kopíroval regionální HDP Olomouckého kraje základní trendy ekonomického vývoje České republiky.

Ekonomický vývoj kraje byl od roku 2001 kladný až do závěru roku 2008.

Od roku 2001 se objemové indexy HDP zvyšovaly jak v kraji, tak v ČR, a to nepřetržitě až do roku 2008. V letech 2001 a 2002 bylo sledované tempo růstu v kraji nižší a pod republikovým průměrem. Následovalo období hospodářského rozmachu, kdy objemové indexy HDP rostly výrazně. V letech 2003 a 2004 bylo sledované zvýšení v Olomouckém kraji dokonce vyšší než průměrný růst za celou ČR. V dalším období se již pořadí opět obrátilo a v letech 2005–2007 byl ekonomický vývoj Olomouckého kraje pomalejší než průměrný vývoj celorepublikový. Následující rok lze považovat za přechodový. Ekonomický vývoj Olomouckého kraje i České republiky sice ještě zůstal kladný, avšak v porovnání s předchozím obdobím výrazně zpomalil a především závěr roku 2008 předznamenal blížící se změnu trendu.

Regionální hrubý domácí produkt v krajích v letech 2012 až 2016



Po překonání recese dosáhl HDP v Olomouckém kraji v roce 2016 úrovně 219,9 mld. Kč, tj. nejvyšší hodnoty v historii kraje.

Dlouhotrvající růst objemových indexů HDP v letech 2001–2008 vystřídal výrazný meziroční pokles v roce 2009. V Olomouckém kraji došlo ke snížení o 4,3 %, v ČR dokonce o 4,8 %. Meziroční pokles objemových indexů HDP byl v tomto krizovém roce charakteristický pro všech 14 krajů České republiky. Následující dvouleté období křehkého hospodářského růstu bylo vystřídáno dvěma roky s pozvolným

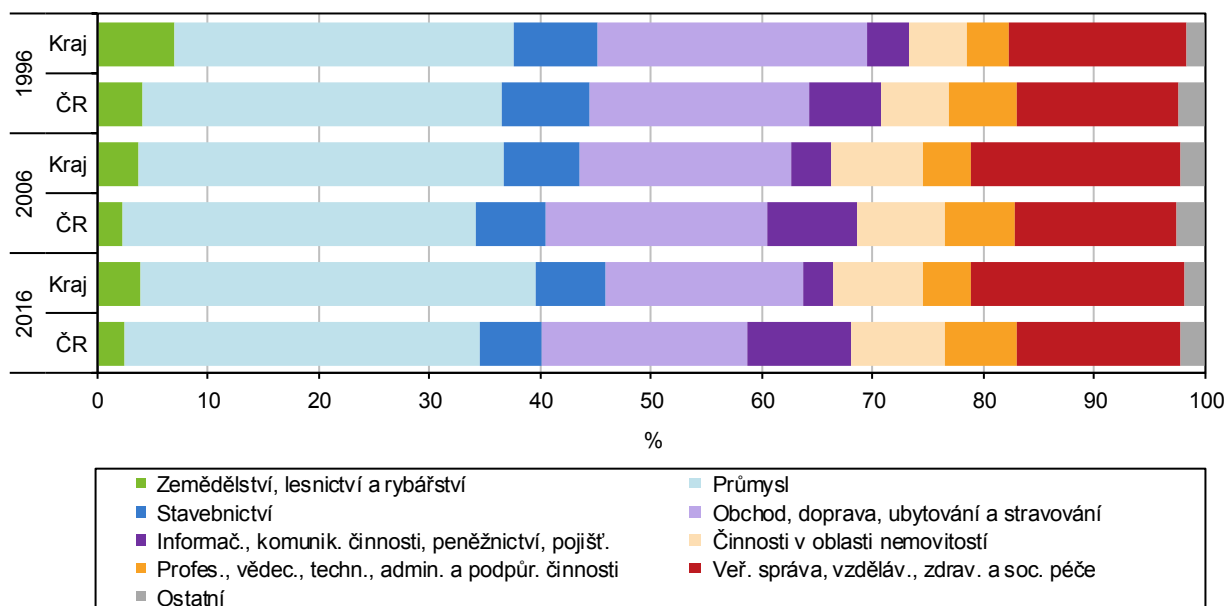
poklesem. Teprve razantní nárůst krajského HDP v roce 2014 znamenal definitivní ukončení období recese s tím, že hladina objemového indexu HDP byla v roce 2014 zřetelně vyšší než v roce 2008. V roce 2015 došlo k dalšímu meziročnímu navýšení o 4,0 % a v roce 2016 o 2,0 %. Podle předběžných údajů z roku 2016 dosáhl HDP v Olomouckém kraji úrovně 219,9 mld. Kč (v běžných cenách). Na tvorbě hrubého domácího produktu ČR se Olomoucký kraj podílel 4,6 %, což bylo o 0,3 procentního bodu méně než v roce 2001 (4,9 %).

V mezinárodním přepočtu HDP na 1 obyvatele dosáhl Olomoucký kraj 67,5 % průměru Evropské unie.

V přepočtu na 1 obyvatele dosáhl v roce 2016 hrubý domácí produkt v Olomouckém kraji 346,8 tisíc Kč. Jeho výše byla na úrovni 76,8 % průměru ČR (451,8 tisíc Kč/obyv.). Vzhledem k tomu, že čtvrtina HDP byla vytvořena v Hl. m. Praze, dochází k významnému ovlivnění průměrné hodnoty za celou ČR. Při srovnání průměrného HDP mimopražských krajů dosáhl Olomoucký kraj v přepočtu HDP na 1 obyvatele úrovně 90,0 %. Přepočtená výše HDP v Olomouckém kraji byla po kraji Karlovarském a Ústeckém třetí nejnižší v ČR. V mezinárodním přepočtu HDP na 1 obyvatele v PPS (tj. ve standardu kupní síly) dosáhl Olomoucký kraj 67,5 % průměru Evropské unie (EU 28). Z pohledu vývoje HDP ve srovnatelných cenách byl HDP v Olomouckém kraji v roce 2016 na úrovni 144,6 % HDP v Olomouckém kraji v roce 2000.

Graf 3.1 Odvětvová struktura hrubé přidané hodnoty v Olomouckém kraji a ČR

Zdroj: ČSÚ



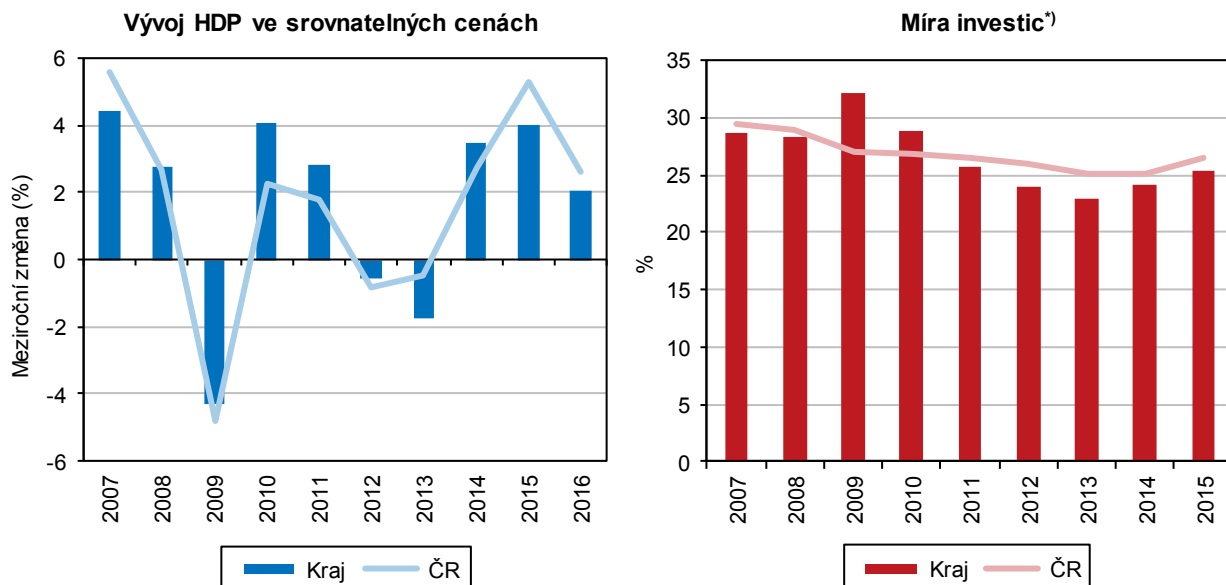
V Olomouckém kraji bylo vytvořeno 4,6 % z hrubé přidané hodnoty v ČR.

Pro zjištění podílu jednotlivých odvětví na tvorbě HDP se využívá ukazatel hrubé přidané hodnoty (HPH), který představuje HDP bez daní a dotací na produkty. V Olomouckém kraji je oproti hodnotám za celou ČR tradičně vyšší zastoupení primárního a sekundárního sektoru. Podle předběžných údajů roku 2016 tvořil podíl zemědělství, lesnictví a rybářství 3,9 % (v ČR pouze 2,5 %) a podíl průmyslu a stavebnictví 41,9 % (v ČR pouze 37,6 %). Podíl terciárního sektoru v Olomouckém kraji činil 54,2 % a výrazně zaostával za celorepublikovým průměrem (59,9 %). Celková hrubá přidaná hodnota v Olomouckém kraji dosáhla v roce 2016 úrovně 197,7 mld. Kč. Meziročně vzrostla o 3,4 % na nejvyšší hodnotu v historii kraje.



Graf 3.2 Hrubý domácí produkt a míra investic v Olomouckém kraji a ČR

Zdroj: ČSÚ



^{*)} podíl tvorby hrubého fixního kapitálu na hrubém domácím produktu

Míra investic v Olomouckém kraji zůstala pod průměrem ČR.

Tvorba hrubého fixního kapitálu (THFK) dosáhla v roce 2015 hladiny 53,8 mld. Kč a byla nejvyšší za posledních 6 sledovaných let. Meziroční růst činil 9,6 %. Investiční aktivita vyjádřená tvorbou hrubého fixního kapitálu se v kraji zvýšila podruhé za sebou a překonala předchozí čtyřleté období postupných poklesů. Na celkové republikové tvorbě hrubého fixního kapitálu se Olomoucký kraj v roce 2015 podílel 4,4 %. Po přepočtu na 1 obyvatele (84 668 Kč) se kraj nacházel na úrovni 73,4 % republikového průměru. Pod republikovým průměrem se umístilo 13 ze 14 krajů ČR. Výjimku tvořila Praha, kde byla zjištěna nejvyšší THFK na 1 obyvatele (271 214 Kč). Hodnota Olomouckého kraje byla v mezikrajském pohledu třetí nejnižší. Podíl THFK v běžných cenách na úhrnu HDP v roce 2015 dosáhl 25,3 %. Tato míra investic byla v letech 2009 a 2010 vyšší než republikový průměr, od roku 2011 již průměru nedosáhla.

Místní rozpočty

V roce 2017 byly zjištěny nejvyšší příjmy i výdaje místních rozpočtů v Olomouckém kraji.

V roce 2017 činily příjmy kraje, obcí a dobrovolných svazků obcí v Olomouckém kraji po konsolidaci 27,0 mld. Kč (meziročně o 7,8 % více). Konsolidované výdaje dosáhly úrovně 26,2 mld. Kč (meziročně o 15,6 % více). V obou případech se jednalo o dusud nejvyšší absolutní hodnoty. Saldo příjmů a výdajů zůstalo popáté v řadě kladné a činilo 844 mil. Kč. Ačkoliv se meziročně téměř o dvě třetiny snížilo, bylo druhé nejvyšší od roku 2007.

Na celkových příjmech 27,0 mld. Kč se podílely daňové příjmy z 52,5 % a přijaté transfery z 38,7 %.

Největší část všech příjmů tvoří příjmy daňové. V roce 2017 činily daňové příjmy kraje, obcí a dobrovolných svazků obcí v Olomouckém kraji 14,2 mld. Kč, tj. 52,5 % z celku. Z absolutního i relativního pohledu se jednalo o nejvyšší hodnoty od roku 2007. Zjištěný podíl daňových příjmů v Olomouckém kraji byl v mezikrajském srovnání v roce 2017 čtvrtý nejnižší. Zcela nejvyšší podíl náležel Praze (70,8 %), naopak nejnižší byl v kraji Zlínském (51,7 %). Druhou největší část příjmů představují přijaté transfery, a to zejména neinvestiční. V roce 2017 tvořily veškeré přijaté transfery v kraji 10,5 mld. Kč, tj. 38,7 % z celku.

Z celkových výdajů 26,2 mld. Kč tvořily běžné výdaje 79,8 % a kapitálové výdaje 20,2 %.

Největší díl všech výdajů připadá na výdaje běžné. V roce 2017 tvořily běžné výdaje kraje, obcí a dobrovolných svazků obcí v Olomouckém kraji 20,9 mld. Kč, tj. 79,8 % z celku. Zbývajících 5,3 mld. Kč, tj. 20,2 %, připadalo na výdaje kapitálové. Největší část běžných výdajů připadala na neinvestiční transfery příspěvkovým a podobným organizacím (11,1 mld. Kč) a na nákup vody, paliv a energie, nákup služeb a ostatní nákupy (4,0 mld. Kč). Na platy zaměstnanců a ostatní platby za provedenou práci připadalo 10,8 % běžných výdajů, tj. 2,2 mld. Kč. V rámci kapitálových výdajů tvoří nejvýznamnější podskupinu investiční nákupy a související výdaje. V roce 2017 tvořily 80,3 % ze všech kapitálových výdajů a činily 4,2 mld. Kč.

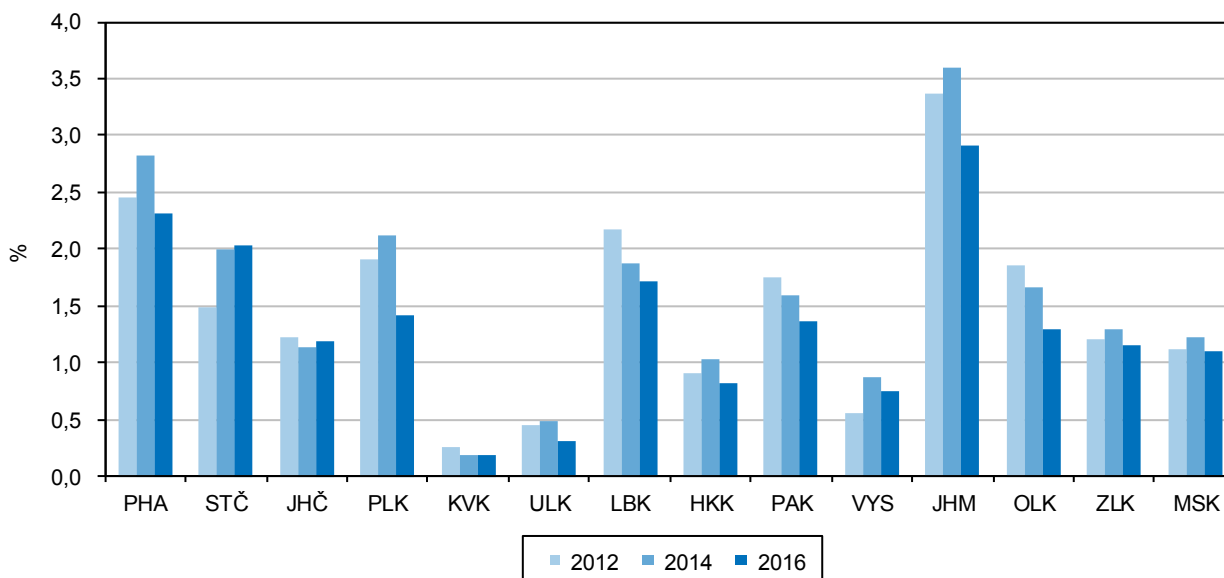
Věda, IT

Výdaje na VaV se v roce 2016 meziročně snížily na 2 833,1 mil. Kč.

Statistickým dotazníkem bylo v roce 2016 osloveno 143 pracovišť výzkumu a vývoje (VaV) se sídlem v Olomouckém kraji. Z uvedeného počtu bylo 122 pracovišť zařazeno do sektoru podnikatelského, 14 pracovišť do sektoru vysokoškolského, 4 pracoviště do sektoru vládního a 3 pracoviště byla soukromá nezisková. V roce 2016 činily výdaje na VaV 2 833,1 mil. Kč a byly o 5,0 % nižší než v roce 2015. Na celkových výdajích na VaV v ČR se v roce 2016 podílely 3,5 %.

Graf 3.3 Podíl výdajů na výzkum a vývoj na regionálním HDP v krajích

Zdroj: ČSÚ



V roce 2016 činil podíl výdajů na VaV na HDP v Olomouckém kraji 1,3 %.

Ačkoliv absolutní výdaje na VaV v Olomouckém kraji byly v roce 2016 výrazně vyšší než v období 2005–2011, v porovnání let 2012–2016 byly nejnižší. S ohledem na růstový vývoj HDP se předloňský pokles výdajů na VaV promítl do poklesu podílu výdajů na VaV ve vztahu k HDP. V roce 2016 představovaly výdaje na VaV 1,3 % z krajské hodnoty HDP. Jednalo se o nejnižší podíl za posledních 5 sledovaných let. V mezikrajském pohledu byl nejvyšší podíl výdajů na VaV na regionálním HDP zjištěn v kraji Jihomoravském (2,9 %) a naopak nejnižší v kraji Karlovarském (0,2 %). Celorepublikový průměr činil 1,7 % a byl obdobně jako v Olomouckém kraji nejnižší od roku 2012.

Podíl neinvestičních výdajů na všech výdajích na VaV se zvýšil na 89,5 %.

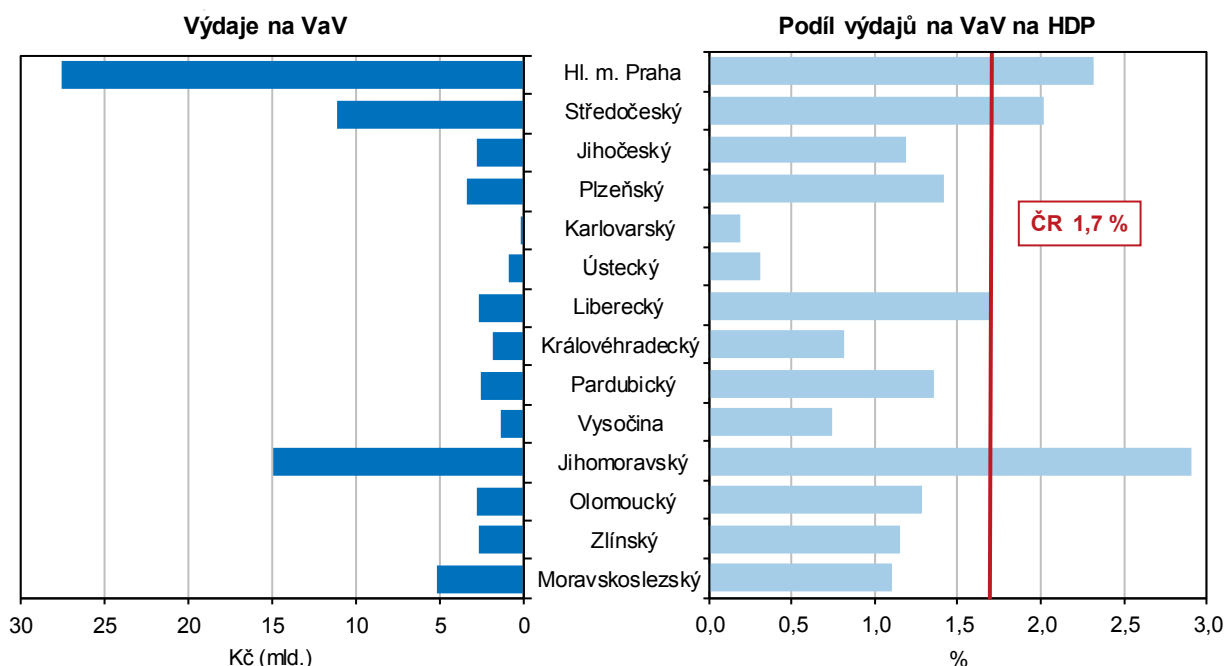
Ze všech výdajů na VaV v Olomouckém kraji připadalo 2 535,8 mil. Kč na výdaje neinvestiční (tj. 89,5 %) a 297,3 mil. Kč na výdaje investiční (10,5 %). V rámci neinvestičních výdajů převažovaly výdaje mzdové (1 502,5 mil. Kč) nad výdaji ostatními (1 033,3 mil. Kč). Investiční výdaje zahrnující pořízení pozemků, staveb,



dlouhodobého hmotného i nehmotného majetku nezbytného pro potřeby prováděného VaV byly v Olomouckém kraji nejnižší od roku 2011.

Graf 3.4 Výdaje na výzkum a vývoj v krajích v roce 2016

Zdroj: ČSÚ



Téměř 96 % financování VaV pocházelo ze zdrojů podnikatelských a zdrojů veřejných z ČR.

Z hlediska zdrojů financování bylo 48,8 % výdajů na VaV v Olomouckém kraji zajištěno z podnikatelských zdrojů, 47,2 % z veřejných zdrojů z ČR a 2,7 % z vlastních příjmů vysokých škol a soukromého neziskového sektoru. Zbývající část financování pocházela z veřejných zdrojů ze zahraničí. Ve sledovaném období let 2005–2016 byla výše výdajů z podnikatelských zdrojů (1 381,9 mil. Kč) a z veřejných zdrojů (1 336,2 mil. Kč) v roce 2016 absolutně nejvyšší.

V podnikatelském sektoru byly výdaje směřovány na experimentální vývoj, ve vysokoškolském sektoru na základní výzkum.

Více než polovina výdajů byla v roce 2016 vynaložena v podnikatelském sektoru (1 459,8 mil. Kč), ve kterém dominovaly výdaje na experimentální vývoj (70,4 % ze všech výdajů v podnikatelském sektoru). Druhý nejvyšší objem výdajů připadal na vysokoškolská pracoviště (1 334,4 mil. Kč), kde byla využita především v základním výzkumu (80,1 % ze všech výdajů ve vysokoškolském sektoru). Zbývající část výdajů připadala na sektor vládní a soukromý neziskový.

Podíl výzkumných pracovníků činil 59,1 % a podíl techniků 29,5 %.

Přepočtený počet zaměstnanců, kteří se zabývají VaV, vzrostl již posedmé v řadě. Na konci roku 2016 bylo v Olomouckém kraji evidováno 3 419 zaměstnanců VaV (přepočteno na plný úvazek). Od roku 2009 se jejich počet zvýšil o 71,5 %. Mezi zaměstnanci převažovali muži (64,1 %) nad ženami (35,9 %). Nejvíce mužů bylo zaměstnáno v podnikatelském sektoru (1 296 mužů), nejvíce žen ve vysokoškolském sektoru (910 žen). Z celkového přepočteného počtu zaměstnanců VaV v Olomouckém kraji bylo 2 019 výzkumných pracovníků (nejvyšší od roku 2005), 1 010 techniků (druhý nejvyšší od roku 2005) a 390 ostatních pracovníků (nejvyšší od roku 2005).

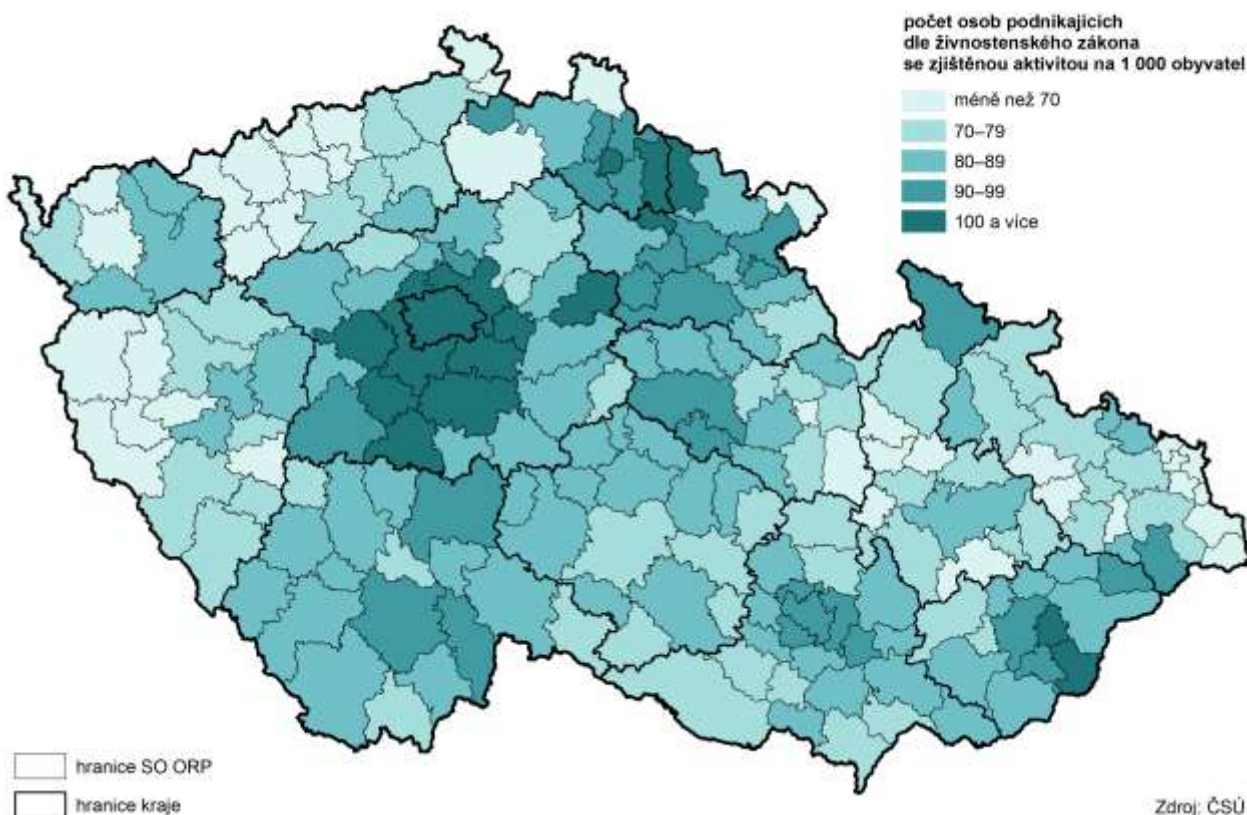
Organizační struktura

Ekonomickou aktivitu vykazovalo 49,9 % subjektů.

K 31. 12. 2017 bylo v Registru ekonomických subjektů Olomouckého kraje evidováno 142 182 ekonomických subjektů, což představovalo 5,0 % všech

evidovaných subjektů v ČR. Meziročně se jejich počet zvýšil o 1 447 subjektů (tj. o 1,0 %). Ekonomická aktivita byla zjištěna u necelé poloviny subjektů (70 899 subjektů, 49,9 %).

Živnostníci ve správních obvodech obcí s rozšířenou působností k 31. 12. 2017



V registru bylo na konci roku 2017 evidováno 112 714 fyzických osob, což představovalo 79,3 % z celkového počtu ekonomických subjektů. V případě zbylých 29 468 subjektů se jednalo o osoby právnické, které tvořily jen 20,7 % celkového počtu subjektů v kraji.

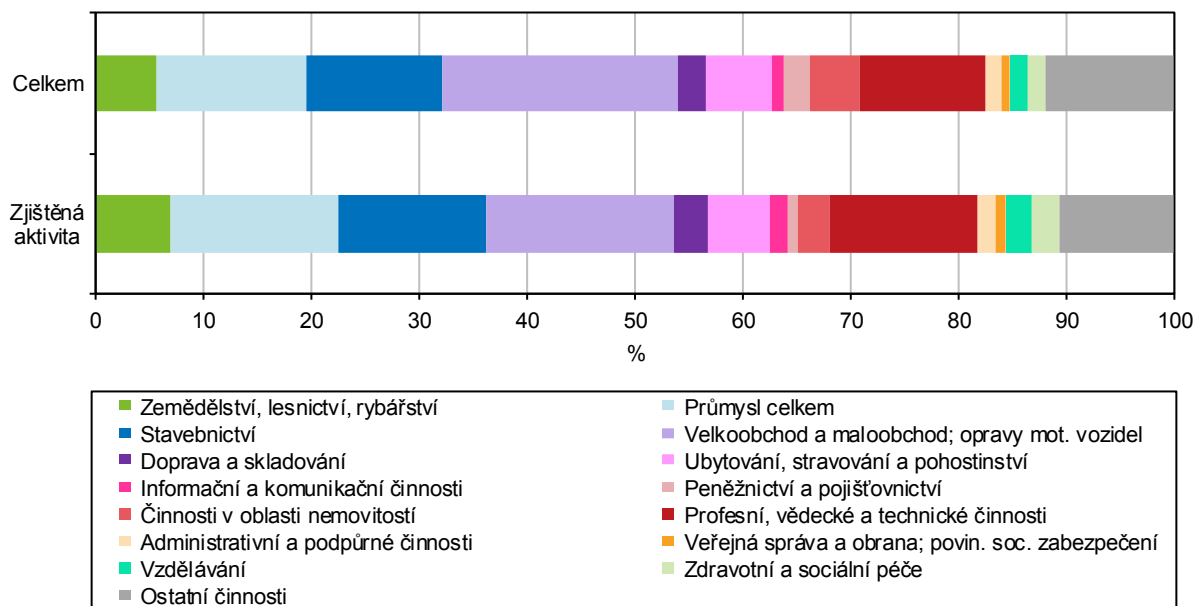
Nejvíce subjektů působilo v oblasti velkoobchodu a maloobchodu.

Podle struktury CZ-NACE působilo nejvíce subjektů v oblasti velkoobchodu a maloobchodu vč. oprav a údržby motorových vozidel (20,9 % z celkového počtu ekonomických subjektů). K dalším nejčetnějším odvětvím patřilo stavebnictví (12,3 %) a zpracovatelský průmysl (12,2 %).

U 59,1 % subjektů nebyla v Registru ekonomických subjektů uvedena kategorie počtu zaměstnanců a 30,6 % subjektů nemělo zaměstnance. V kraji bylo nejvíce mikropodniků (subjekty do 10 zaměstnanců). Jejich počet v roce 2017 překročil desetitisícovou hranici a na celkovém počtu subjektů se podílely 8,1 %. Malých podniků s 10 až 49 zaměstnanci bylo 1,7 %, středních podniků s 50 až 249 zaměstnanci bylo 583 (0,4 %) a velkých podniků s více než 250 zaměstnanci se sídlem v kraji bylo 106.

Graf 3.5 Ekonomické subjekty podle převažující ekonomické činnosti v Olomouckém kraji k 31. 12. 2017 (subjekty s uvedenou činností)

Zdroj: ČSÚ



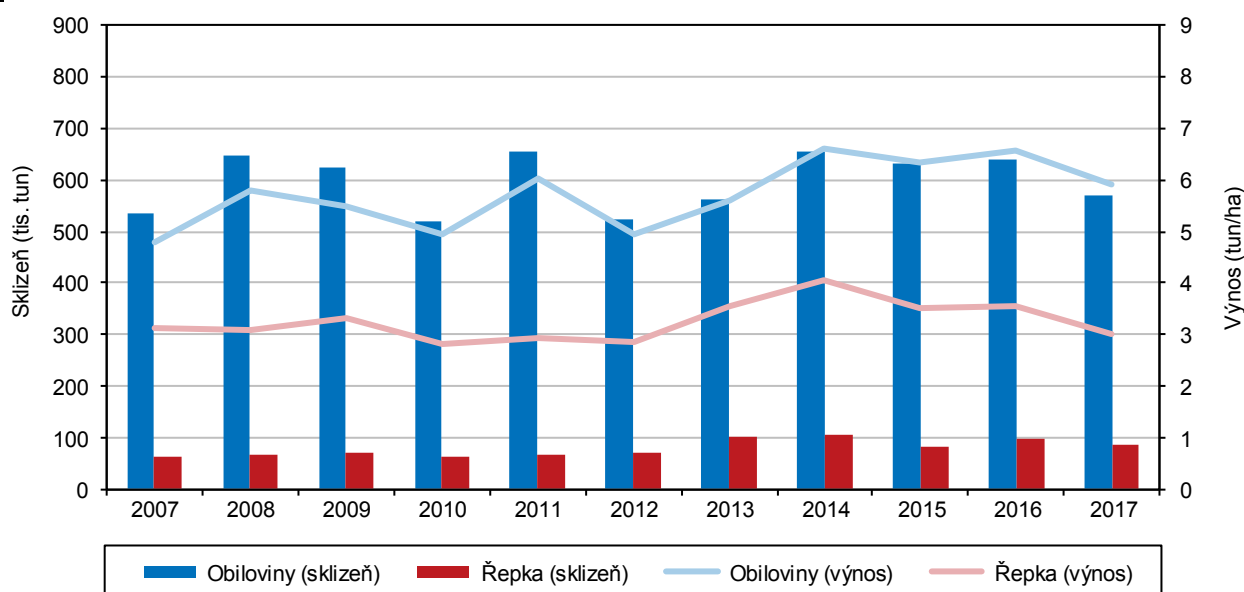
Zemědělství

Rostlinná produkce se zvýšila, živočišná poklesla.

Zemědělská produkce vyjádřená souhrnným zemědělským účtem dosáhla v roce 2016 hodnoty 8,9 mld. Kč (v běžných cenách, údaje za rok 2016 jsou semidefinitivní). Meziročně došlo ke zvýšení o 1,9 %. K nárůstu došlo pouze u rostlinné produkce (6,3 %), živočišná produkce se snížila o 7,6 %. Na celkové zemědělské produkci v ČR se Olomoucký kraj podílel 6,7 %, což představovalo osmý nejvyšší podíl mezi kraji. Podíl rostlinné produkce na celkové zemědělské produkci představoval 67,9 %, živočišná produkce se na celkové zemědělské produkci podílela 28,4 %.

Graf 3.6 Sklizeň a hektarové výnosy obilovin a řepky v Olomouckém kraji

Zdroj: ČSÚ



Téměř 72 % obhospodařované zemědělské půdy připadá na půdu ornou.

V Olomouckém kraji bylo v roce 2017 obhospodařováno 246 049 ha zemědělské půdy, z toho 71,7 % připadlo na půdu ornou. Z dlouhodobého hlediska je patrný pokles výměry orné půdy. Největší část obhospodařované půdy zaujímají obiloviny.

Sklizeň obilovin se podílela na celkové sklizni v ČR 7,6 %.

V roce 2017 bylo v Olomouckém kraji sklizeno 568,9 tis. tun obilovin, což znamenalo meziroční pokles o 11,1 %. Na nižší sklizni se podílel menší měrou pokles sklizňových ploch (z 198,8 tis. ha na 193,9 tis. ha), větší část propadu sklizně připadla na pokles hektarových výnosů (z 6,58 t/ha na 5,91 t/ha). Sklizeň obilovin v kraji se podílela na celkové sklizni v ČR 7,6 %.

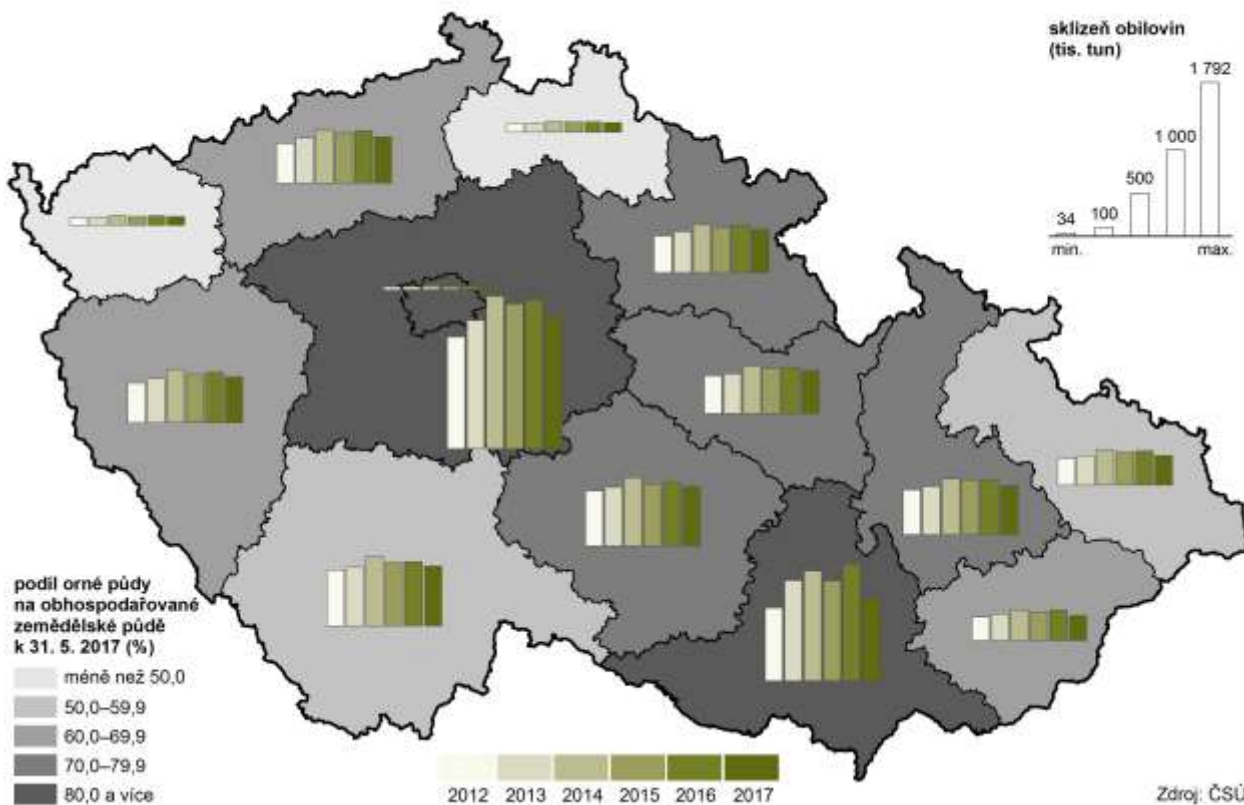
Sklizeň cukrovky technické představovala téměř pětinu ze sklizně ČR.

Mezi okopaninami má v kraji dominantní postavení cukrovka technická. V roce 2017 byla cukrovka oseta na ploše 12,4 tis. ha (osevní plocha se meziročně zvýšila o více než tisíc hektarů). Ve stejném roce bylo v kraji sklizeno 836,3 tun cukrovky, což představovalo téměř pětinu sklizně v rámci celé ČR a meziroční nárůst o 7,3 %. I přes větší osevní plochu byly průměrné hektarové výnosy ve srovnání s předchozím rokem nižší. Klesly z 68,78 t/ha na 67,44 t/ha.

Větší plocha byla oseta i řepkou. V roce 2017 byla pěstována na 28,3 tis. ha. Průměrné hektarové výnosy byly stejně jako u cukrovky meziročně nižší (z 3,57 t/ha na 3,01 t/ha). Celková sklizeň byla o 12,4 % nižší a činila 85,2 tis. tun.

Olomoucký kraj s kraji Středočeským, Ústeckým a Libereckým patří mezi kraje, ve kterých se pěstuje chmel. V roce 2017 byl chmel v Olomouckém kraji vysázen na 600 ha. Sklizeno bylo celkem 864 tun chmele při průměrném výnosu 1,44 t/ha. Produkce chmele v kraji tvořila 12,7 % celkové produkce v ČR.

Sklizeň obilovin v krajích v letech 2012 až 2017



Nadále pokračuje pokles stavu prasat.

Dle soupisu hospodářských zvířat k 1. 4. 2017 se v kraji stavy skotu meziročně zvýšily o 1 899 kusů, tj. o 2,0 %. Stav prasat se snížil o 9 162 kusů (10,0 %), snížení o 16 tis. kusů bylo zaznamenáno i u drůbeže (2,8 %). V kraji bylo vyrobeno 10,9 tis. tun živé hmotnosti (t ž. hm.) jatečného skotu (meziroční pokles o 10,5 %), 15,3 tis. t ž. hm. jatečných prasat (-14,4 %) a 5,0 tis. t ž. hm. jatečné drůbeže (+14,4 %).

Zvýšila se výroba mléka i průměrná dojivost.

Výroba mléka se v Olomouckém kraji meziročně zvýšila o 14,4 mil. litrů na 202,3 mil. litrů. Se zvýšenou produkcí mléka se zvýšila i průměrná dojivost z 8 129,7 litrů v roce 2016 na 8 357,0 litrů v roce 2017. Z dlouhodobého pohledu má průměrná dojivost rostoucí tendenci. Průměrná snáška vajec na jednu nosnici činila 296 vajec a ve srovnání s republikovým průměrem byla o 13 vajec nižší. Snáška konzumních vajec v roce 2017 přesáhla 41,4 mil. kusů a na celkové snášce v ČR se podílela 2,8 %.

Lesnictví

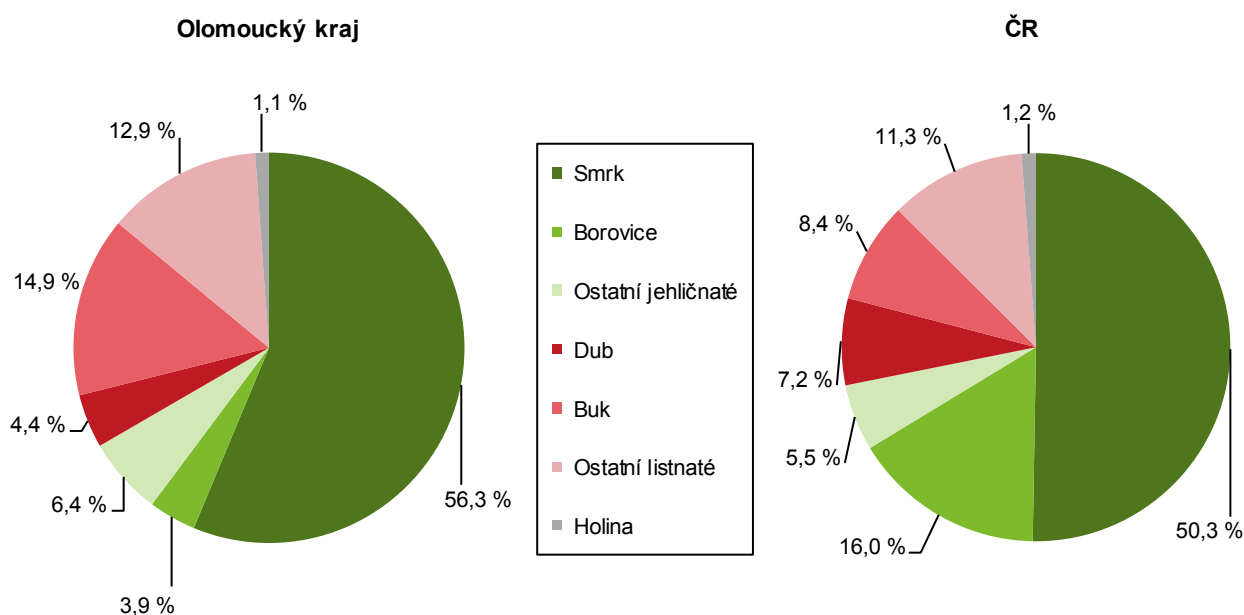
Lesní pozemky zaujímají 35,3 % celkové rozlohy kraje.

Na konci roku 2017 zaujímaly lesní pozemky 35,3 % celkové rozlohy kraje a rozkládaly se na 186,2 tis. hektarů. Rozloha pozemků tvoří 7,0 % republikového celku. Porostní plochy dřevin celkem tvořily 95,2 % lesních pozemků (177,2 tis. ha), z toho jehličnaté dřeviny zaujímaly plochu 119,4 tisíc hektarů, listnaté dřeviny plochu 57,8 tisíc hektarů. Proti roku 2007 se plocha s jehličnatými dřevinami snížila o 6,8 tis. ha (5,4 %), plocha s listnatými dřevinami se navýšila o 6,8 tis. ha (13,4 %).

Skladbu lesních porostů ovlivňuje struktura těžby dřeva a následné zalesňování. V letech 2007 až 2015 bylo v kraji každý rok zalesněno v průměru 1 404 ha pozemků. V posledních dvou letech došlo ke zvýšenému zalesnění z důvodu nahodilé těžby a kalamit. V roce 2016 bylo zalesněno 2 375 ha pozemků a v roce 2017 dokonce 3 250 ha (což bylo nejvíce v ČR).

Graf 3.7 Druhová skladba dřevin lesních porostů v Olomouckém kraji v roce 2017

Pramen: ÚHÚL



Zvýšení těžby dřeva bylo způsobeno vysokou nahodilou těžbou.

Těžba dřeva byla v roce 2017 o 21,1 % vyšší ve srovnání s předchozím rokem a dosáhla 2 870,3 tis. m³ dřeva bez kůry. Těžba zahrnovala především jehličnaté dřevo (93,5 %). Zvýšení těžby bylo způsobeno vysokou nahodilou těžbou, která

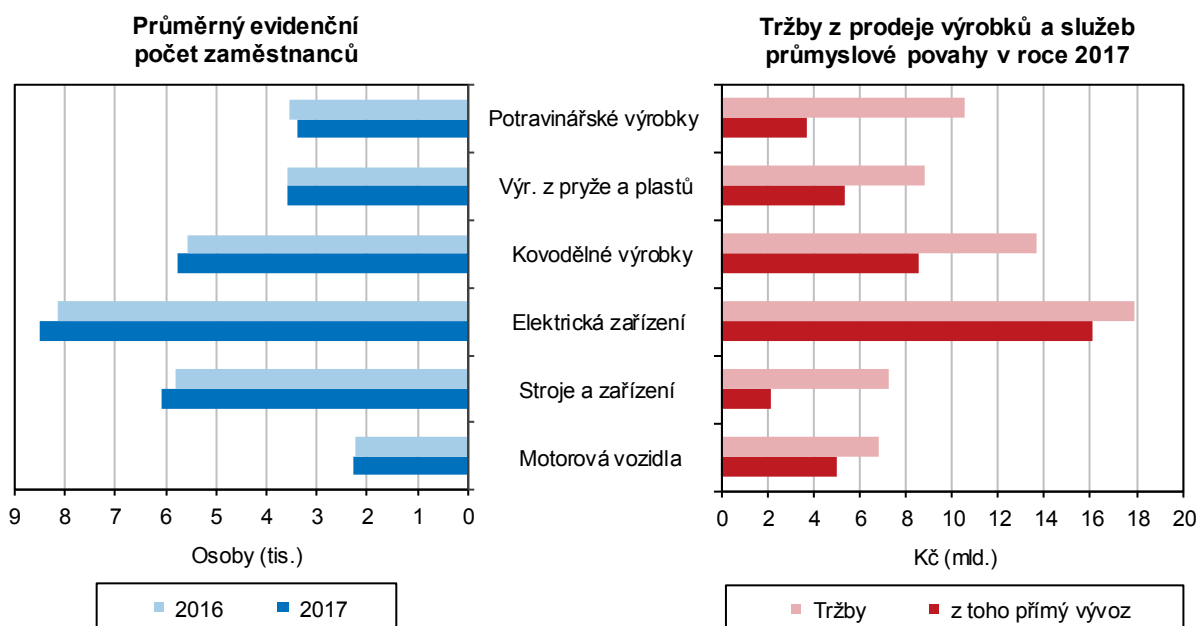
představovala 90,5 % z celkové těžby. Z nahodilé těžby z důvodu živelných příčin bylo v kraji zpracováno 1 119,5 tis. m³ dřeva bez kůry (nejvíce v ČR) a 1 121,2 tis. m³ dřeva kvůli hmyzovým kalamitám (druhá nejvyšší těžba v ČR).

Průmysl

V Olomouckém kraji v roce 2017 sídlilo 157 průmyslových podniků se 100 a více zaměstnanci. Oproti roku 2016 se počet velkých průmyslových podniků zvýšil o 6 subjektů. Průměrný evidenční počet zaměstnanců vzrostl meziročně o 714 osob (1,5 %) na 47 245 zaměstnanců.

Graf 3.8 Zaměstnanci a tržby podle vybrané převažující výroby zpracovatelského průmyslu v Olomouckém kraji

Zdroj: ČSÚ



V průmyslových podnicích pobírají zaměstnanci nejnižší mzdy v mezikrajském srovnání.

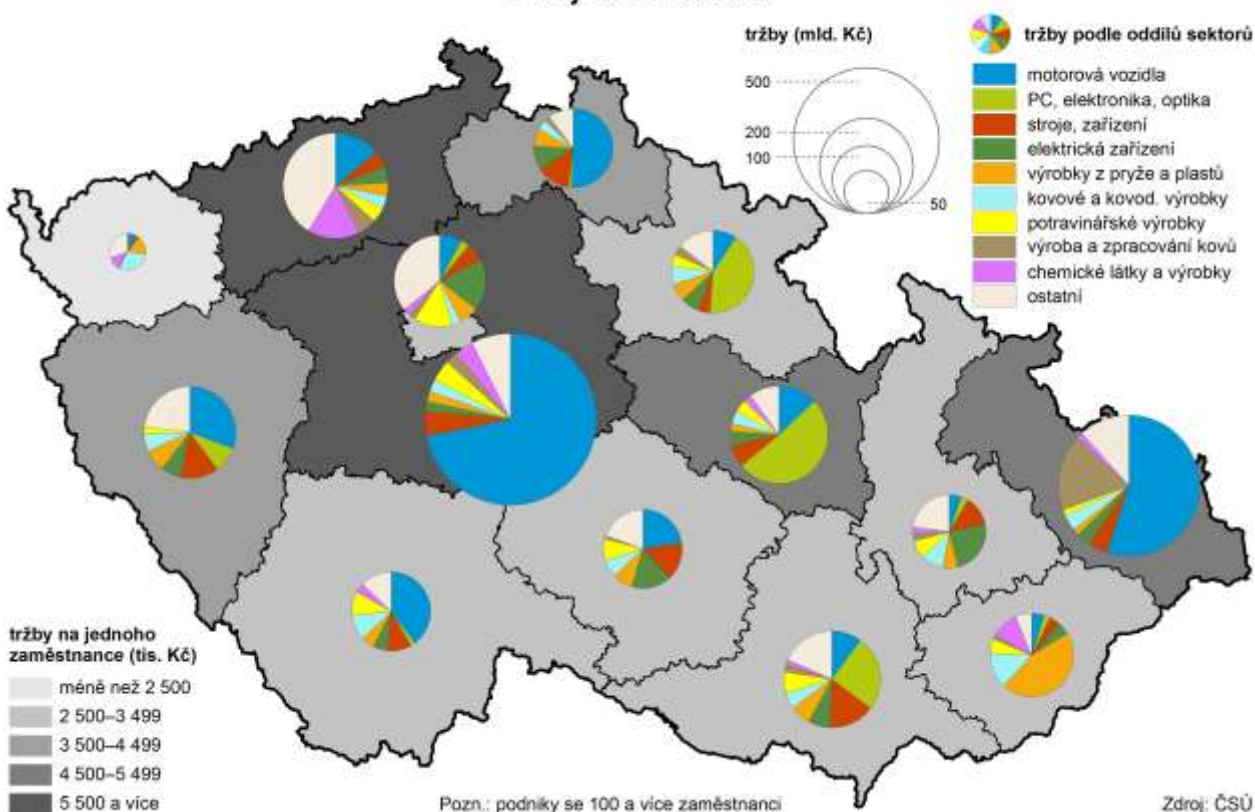
Průměrná hrubá mzda na fyzické osoby se meziročně zvýšila o 1 895 Kč na 28 648 Kč. V mezikrajském srovnání se jednalo o nejnižší hrubou měsíční mzdu. Výše průměrné hrubé mzdy v průmyslu za ČR (32 107 Kč) byla v porovnání s Olomouckým krajem o 3 459 Kč vyšší.

Tržby z prodeje vlastních výrobků a služeb průmyslové povahy (bez DPH) dosáhly v roce 2017 v podnicích se 100 a více zaměstnanci 136,6 mld. Kč a tvořily 3,7 % republikového celku. Oproti předchozímu roku se jednalo o 6,1% navýšení tržeb. Tržby z přímého vývozu vlastních výrobků a služeb průmyslové povahy (bez DPH) dosáhly 92,6 mld. Kč a na celkových tržbách v kraji se podílely 67,8 %.

Na celkové výši tržeb z prodeje výrobků a služeb průmyslové povahy se především podílelo z 24,7 % odvětví výroba elektrických zařízení. Mezi další dvě významná odvětví z hlediska tržeb patřily podniky zabývající se výrobou strojů a zařízení neuvedených v jiných odvětvích (13,1 % z celkových tržeb) a jednou desetinou se na tržbách podílely podniky s výrobou kovových konstrukcí a kovodělných výrobků.



Tržby z prodeje výrobků a služeb průmyslové povahy zpracovatelského průmyslu v krajích v roce 2017

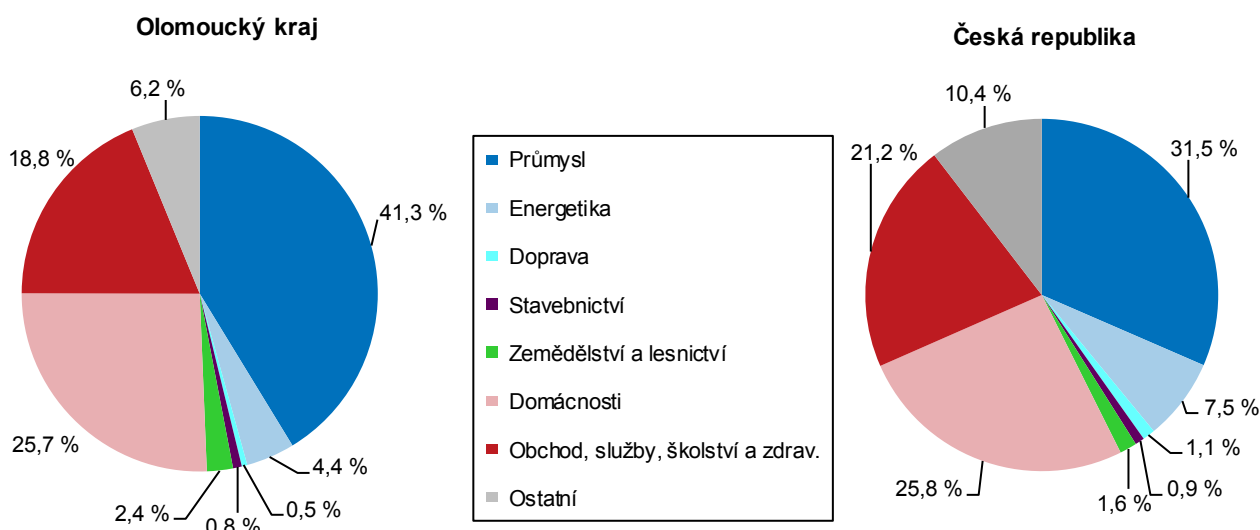


Energetika

Podle údajů Energetického regulačního úřadu bylo v Olomouckém kraji v roce 2017 vyrobeno 1 481,4 GWh elektřiny brutto. Vyrobené množství tvořilo pouze 1,7 % z celkové výroby v ČR.

Graf 3.9 Spotřeba elektřiny netto^{*)} podle odvětví spotřeby v roce 2017

Pramen: ERÚ



^{*)} Spotřeba elektřiny netto = celková spotřeba elektřiny brutto - (vlastní spotřeba na výrobu elektřiny + spotřeba na přečerpávání v přečerpávacích vodních elektrárnách + ztráty v sítích)

Přes 28 % republikové výroby elektřiny je realizováno v Ústeckém kraji, pětina elektřiny je vyrobena v kraji Jihočeském.

V roce 2017 dosáhla spotřeba elektřiny v Olomouckém kraji 3 148,0 GWh netto (5,3 % spotřeby v ČR). Čtvrtinu z tohoto množství spotřebovaly domácnosti kraje. Na jednoho obyvatele připadla spotřeba 1 276,6 KWh a meziročně byla vyšší o 29 KWh. Na spotřebě elektřiny se podílelo největší měrou odvětví průmyslu (41,3 % z celkové spotřeby elektřiny).

Stavebnictví, stavební povolení

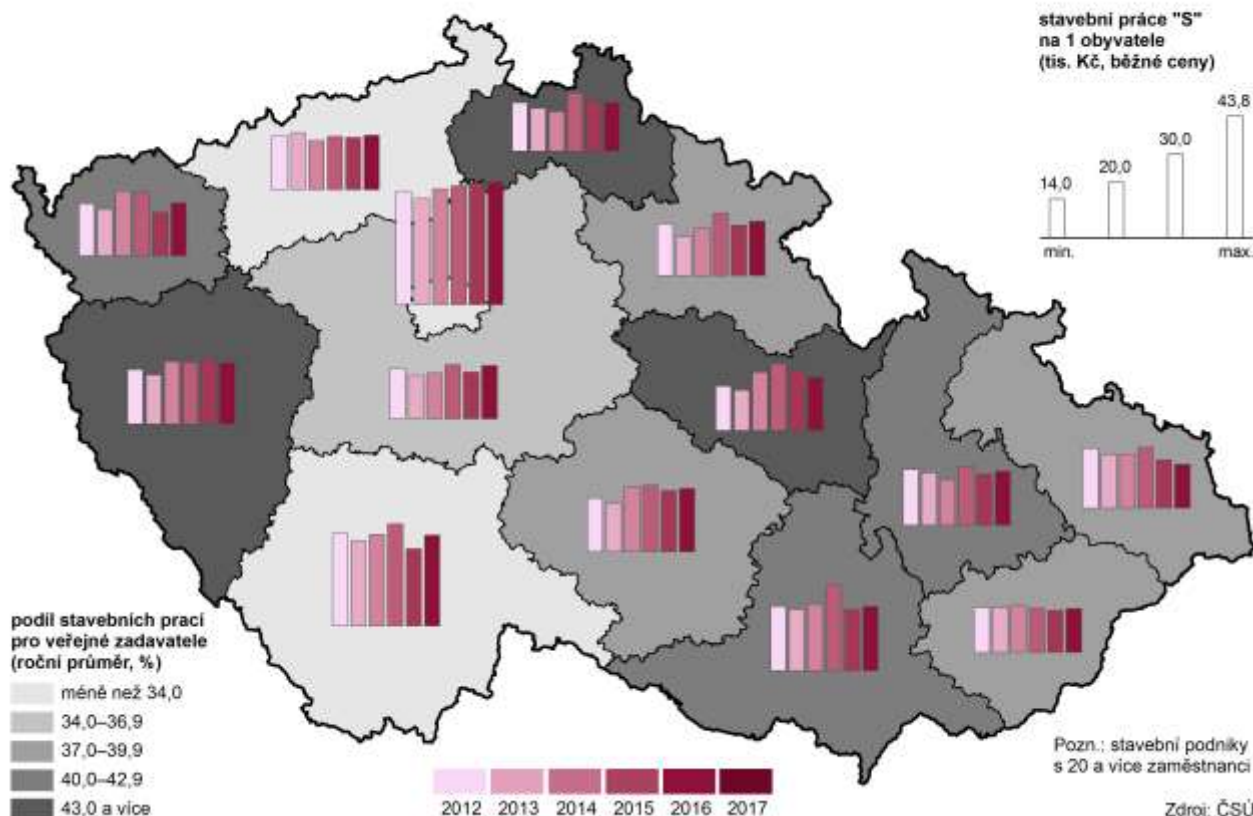
V 16 stavebních podnicích s 50 a více zaměstnanci činila v roce 2017 průměrná mzda 30 363 Kč.

Na území Olomouckého kraje mělo v roce 2017 sídlo 16 stavebních podniků s 50 a více zaměstnanci. Průměrný evidenční počet fyzických osob zaměstnaných v těchto podnicích se meziročně snížil o 2,3 % na 2 343 osob. Průměrná hrubá měsíční mzda zaměstnanců v 16 největších stavebních podnicích v kraji vzrostla na 30 363 Kč a byla na 88,0 % republikového průměru. V porovnání s ostatními kraji byla sedmá nejvyšší.

Základní stavební výroba podniků s 50 a více zaměstnanci v Olomouckém kraji dosáhla v roce 2017 hodnoty 3,3 mld. Kč.

Objem stavebních prací základní stavební výroby 16 největších stavebních podniků sídlících v kraji dosáhl 3,3 mld. Kč (v běžných cenách). Z této hodnoty připadalo 2,0 mld. Kč na stavby pozemní a 1,3 mld. Kč na stavby inženýrské. Na celorepublikové hodnotě základní stavební výroby 143,6 mld. Kč se Olomoucký kraj podílel z 2,3 %. Produktivita práce ze základní stavební výroby se od roku 2014 snižuje. V roce 2017 činila 1 417,8 tis. Kč na 1 zaměstnance a byla třetí nejnižší v zemi. Za celorepublikovým průměrem zaostala o 454,0 tis. Kč na 1 zaměstnance.

Stavební práce "S" podle kraje místa stavby v letech 2012 až 2017

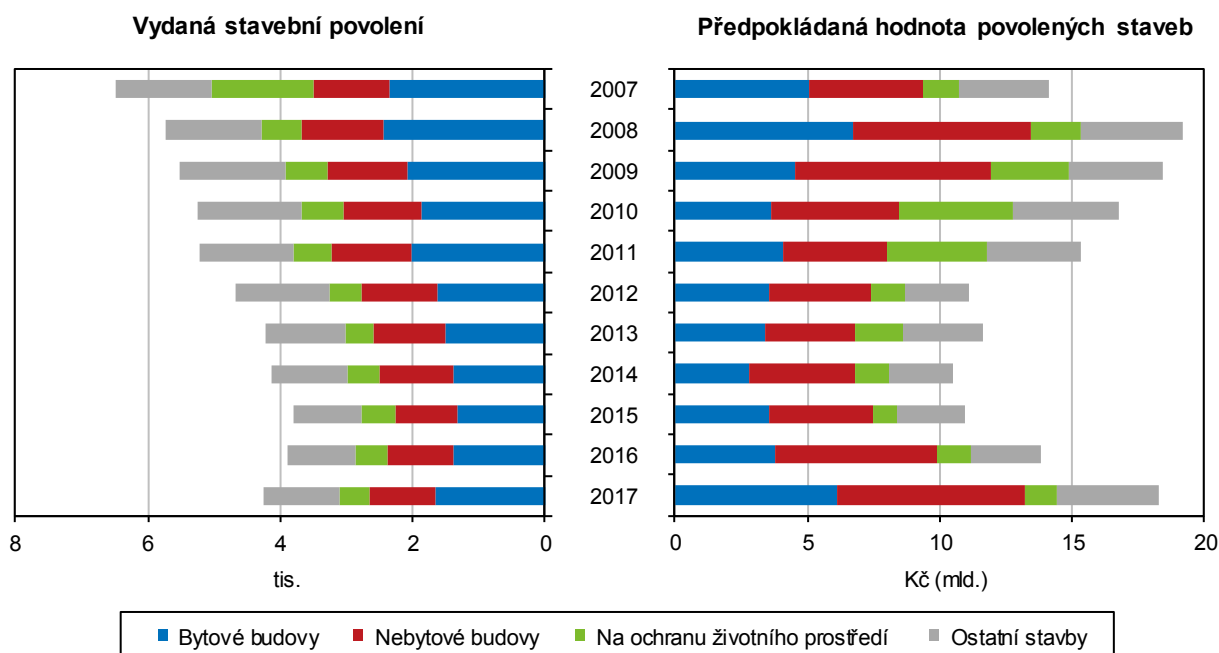


Stavební práce „S“ vyprodukované podniky s 20 a více zaměstnanci v Olomouckém kraji dosáhly v roce 2017 hodnoty 12,2 mld. Kč.

Objem stavebních prací „S“ na území Olomouckého kraje vyprodukovaných podniky s 20 a více zaměstnanci se meziročně zvýšil o 5,8 % na 12,2 mld. Kč (v běžných cenách). Na celorepublikové hodnotě (244,0 mld. Kč) se podílel z 5,0 %. Pro veřejného zadavatele byly realizovány stavební práce v hodnotě 4,9 mld. Kč, což bylo 39,9 % z celku. Podíl stavebních prací pro veřejného zadavatele byl v Olomouckém kraji pátý nejvyšší. Zcela nejvyšší byl v kraji Pardubickém (51,3 %) a nejnižší v Praze (23,9 %). V relativním přepočtu byly v Olomouckém kraji realizovány stavební práce v hodnotě 19,3 tis. Kč na 1 obyvatele. V rámci kraje nejvyšší hodnota náležela okresu Olomouc (26,6 tis. Kč/obyv.) a nejnižší hodnota okresu Jeseník (9,5 tis. Kč/obyv.). Celorepublikový průměr činil 23,0 tis. Kč/obyv.

Graf 3.10 Vydaná stavební povolení podle druhu stavby v Olomouckém kraji

Zdroj: ČSÚ



Počet stavebních povolení vzrostl v roce 2017 na pětileté maximum.

V roce 2017 bylo v Olomouckém kraji vydáno 4 258 stavebních povolení. Jejich počet se meziročně zvýšil o 9,8 % a byl nejvyšší za posledních 5 let. V podrobnějším členění připadalo 2 653 povolení na budovy (meziročně o 11,3 % více), z toho 1 646 na budovy bytové (meziročně o 18,9 % více) a 1 007 na budovy nebytové (meziročně o 0,7 % více). V podkapitole nové bytové výstavby bylo vydáno 973 stavebních povolení, tj. o 34,4 % více než v roce 2016. Na stavby na ochranu životního prostředí se vztahovalo 458 povolení (meziročně o 5,2 % méně).

Orientační hodnota povolených staveb vzrostla meziročně o 32,2 %.

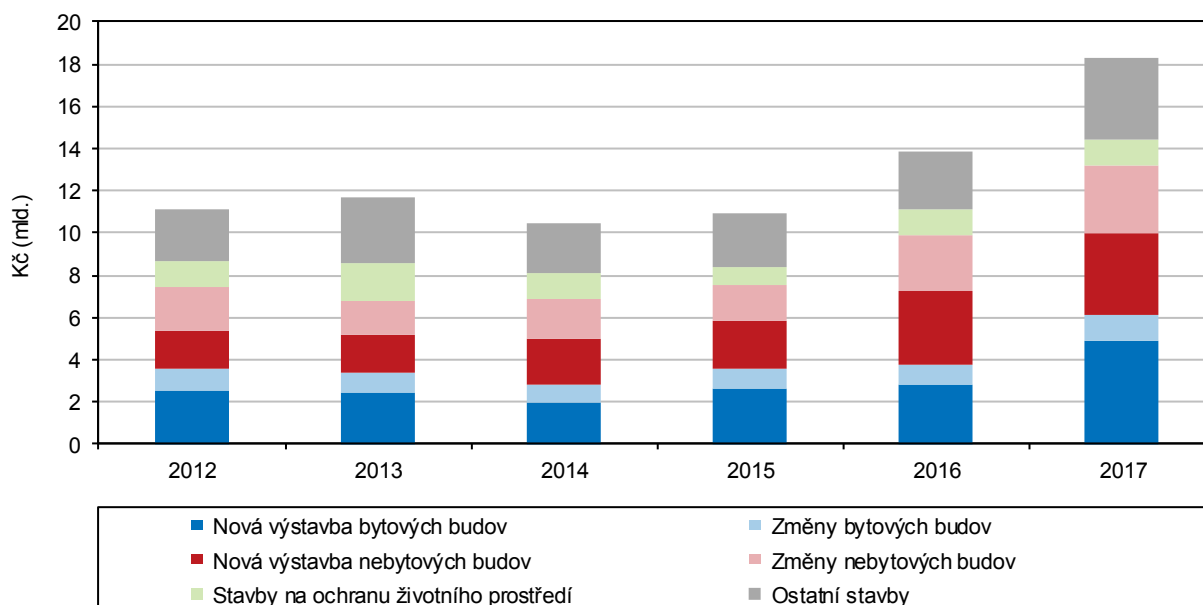
Z územního hlediska přibýlo meziročně nejvíce stavebních povolení v okrese Šumperk (o 16,3 %). Následoval okres Olomouc (o 14,3 %), Přerov (6,7 %) a Prostějov (o 6,0 %). Meziroční pokles byl v rámci kraje registrován pouze v okrese Jeseník (-5,1 %). Všechny stavby v kraji, na které bylo v roce 2017 vydáno stavební povolení, měly orientační hodnotu 18,3 mld. Kč. Z toho vyplývá, že průměrná orientační hodnota jednoho stavebního povolení činila 4,3 mil. Kč.

Úředně povolená nová bytová budova měla průměrnou orientační hodnotu 5,0 mil. Kč a byla o 395 tis. Kč dražší než průměrná nová bytová budova v ČR. V rámci kraje byla s ohledem na strukturu bytové výstavby nejvyšší hodnota v okrese Olomouc (6,5 mil. Kč) a nejnižší v okrese Šumperk (3,2 mil. Kč). Průměrná

orientační hodnota povolené nové nebytové budovy v kraji činila 11,6 mil. Kč a stavby na ochranu životního prostředí 2,6 mil. Kč.

Graf 3.11 Orientační hodnota staveb podle druhu stavby v Olomouckém kraji

Zdroj: ČSÚ



Bytová výstavba

Nejvyšší počet zahájených bytů od roku 2000.

Významný stavební boom v oblasti bytové výstavby zasáhl v roce 2017 vybraná území Olomouckého kraje. V celkovém úhrnu byla v kraji zahájena výstavba 2 413 bytů. To odpovídalo suverénně nejvyššímu meziročnímu růstu o 74,1 %, který téměř pětinašobně překonal průměrné republikové tempo. S ohledem na vývoj v ostatních krajích nebyla důvodem nízká srovnávací základna předchozího roku, ale v krajském i republikovém kontextu výjimečná stavební aktivita. V absolutním pohledu se počet zahájených bytů v kraji meziročně zvýšil o 1 027 jednotek, což překonalo meziroční přírůstky ostatních krajů včetně Prahy (+976), kraje Středočeského (+967), Moravskoslezského (+302) nebo Jihomoravského (+251).

Nejvíce bytů v ČR bylo v roce 2017 zahájeno v okresech Hl. město Praha a Olomouc.

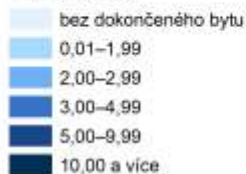
Ačkoliv je okres Olomouc 5. nejlidnatějším okresem v ČR a v roce 2016 byla na jeho území zahájena výstavba až 8. nejvyššího počtu bytů (663 bytů), o rok později byl 2. nejvyšší počet zahájených bytů v ČR právě na Olomoucku (1 469 bytů). Hlavním tahounem výstavby zůstaly nové rodinné a bytové domy. V okrese Olomouc v nich bylo zahájeno 1 069 bytů, což bylo po okresech Hl. m. Praha (3 094 bytů) a Praha-východ (1 307 bytů) nejvíce v republice. Zatímco pro okres Praha-východ, který tvoří bezprostřední zázemí hlavního města, nepřekvapila výrazná převaha zahájených bytů v nových rodinných domech, v okrese Olomouc převážily byty zahájené v domech bytových. Okres Olomouc se tak stal vedle „městských“ okresů Hl. m. Praha, Plzeň-město a Brno-město jediným územně rozlehlejším okresem v ČR, kde byl počet zahájených bytů v bytových domech vyšší než v domech rodinných. Příčinou této převahy byla mohutná developerská aktivita v krajském městě Olomouci. Dle údajů stavebního úřadu Magistrátu města Olomouce se mezi největší projekty, v rámci kterých byla zahájena výstavba desítek a stovek nových bytů, zařadila další etapa rozvíjející se Holandské čtvrti v Řepčíně, nové bytové domy na ul. Topolová ve Slavoníně, revitalizace areálu bývalé sladovny



a mrazírny v širším centru města s bytovými projekty Nová Wolkerova a Zlaté Terasy nebo novostavba bytového domu na ul. Stupkova na Nové Ulici.

Bytová výstavba v obcích Olomouckého v letech 2012 až 2017

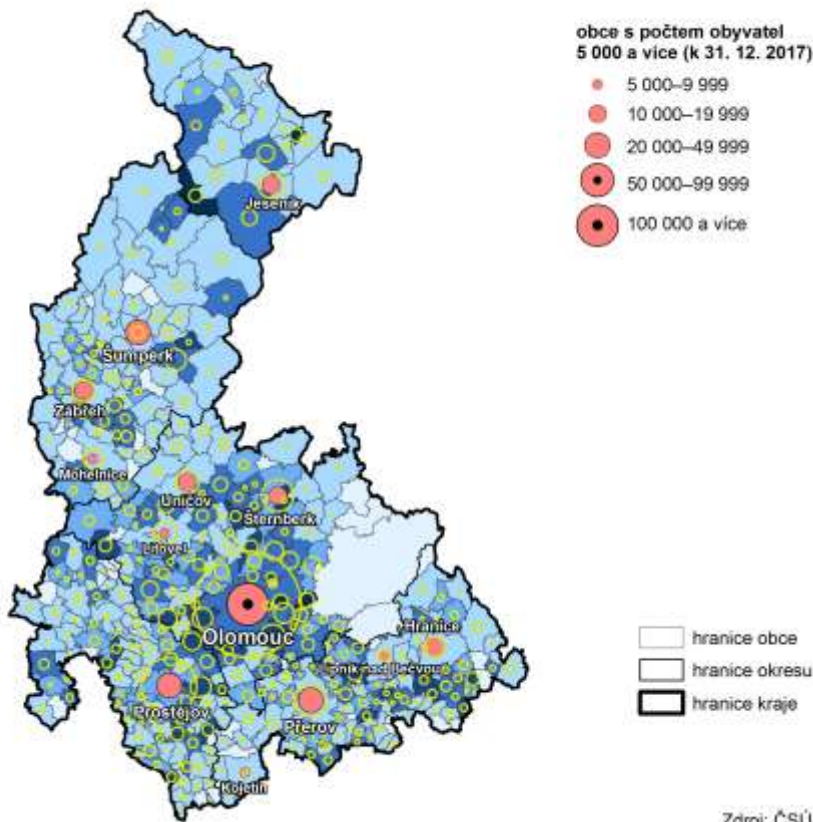
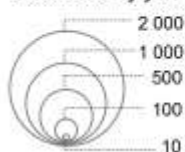
dokončené byty na 1 000 obyvatel
(roční průměr)



obce s počtem obyvatel
5 000 a více (k 31. 12. 2017)



dokončené byty celkem



Zdroj: ČSÚ

Regionální disparity:
na Olomoucku 25leté
maximum, na Jesenícku
13leté minimum.

Z celkového počtu 2 413 zahájených bytů bylo 60,9 % z nich situováno v okrese Olomouc (1 469 bytů), 16,2 % v okrese Prostějov (390 bytů), 12,3 % v okrese Přerov (297 bytů), 9,0 % v okrese Šumperk (217 bytů) a 1,7 % v okrese Jeseník (40 bytů). Ojedinelý meziroční růst o 121,6 % znamenal nejvyšší počet zahájených bytů v okrese Olomouc za posledních 25 let. Meziroční zvýšení nastalo také v okresech Šumperk (4leté maximum), Přerov (14leté maximum) i Prostějov (8leté maximum). Meziroční pokles charakterizoval pouze okres Jeseník (13leté minimum).

Přes 42 % zahájených bytů
bylo v nových rodinných
domech a přes 32 %
v nových bytových domech.

Nejvyšší podíl vloni zahájených bytů v Olomouckém kraji připadal na novostavby rodinných domů, ve kterých bylo zahájeno 1 021 bytů (tj. 42,3 % z celku). Nejvíce z nich bylo umístěno v nejrozlehlejších a nejlidnatějších okresech Olomouc (42,0 %). S odstupem následovaly okresy Prostějov (21,4 %), Přerov (19,6 %) a Šumperk (16,2 %). V nejmenším a nejméně lidnatém okrese Jeseník bylo v loňském roce zahájeno pouze 8 bytů v novostavbách rodinných domů, což odpovídalo nejnižšímu počtu v historii okresu od roku 1996. Druhý nejvyšší počet nově zahájených bytů byl situován v nových bytových domech, které se budují téměř výlučně ve městech. V těchto stavbách bylo zahájeno 781 bytů (tj. 32,4 %). Zatímco v okrese Olomouc bylo především díky krajskému městu zahájeno 81,9 % z nich, na Šumpersku a Jesenícku nebyl zahájen žádný nový bytový dům. V okrese Prostějov bylo z celku zahájeno 14,6 % bytů a v okrese Přerov 3,5 %.

V nové výstavbě bylo
zahájeno celkem 85 %
ze všech zahájených bytů.

Jestliže v novostavbách rodinných a bytových domů v Olomouckém kraji bylo v roce 2017 zahájeno 74,7 % ze všech zahájených bytů, zbývajících 25,3 % (tj. 611 bytů) bylo zahájeno v jiných objektech. Jednalo se především o nebytové budovy

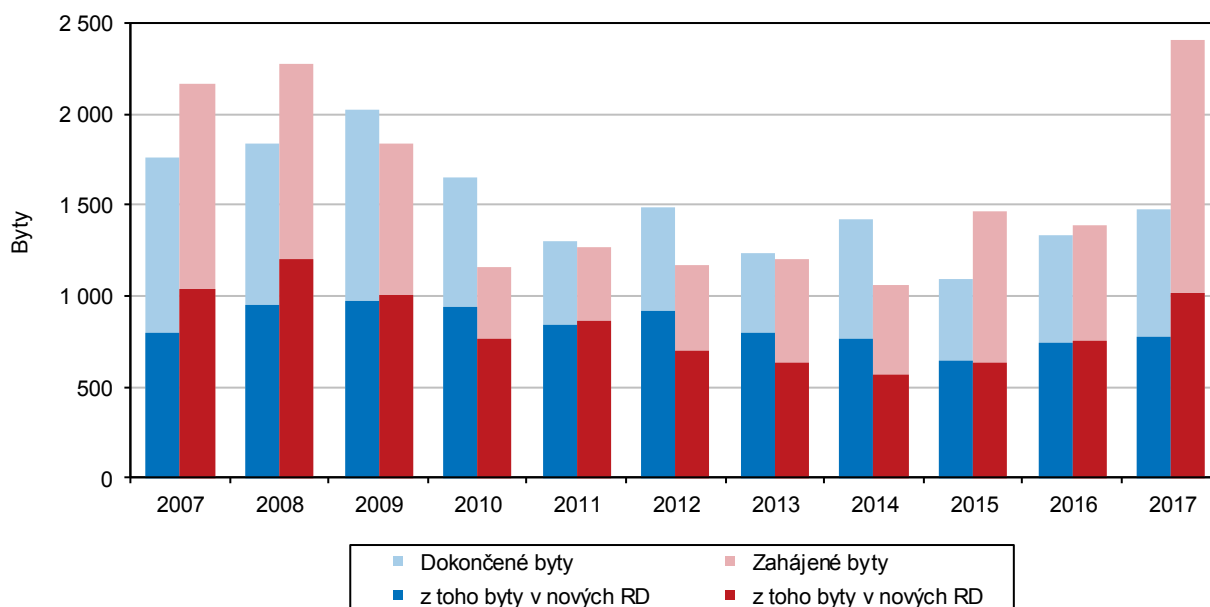
(297 bytů) a o nástavby, přístavby a vestavby již existujících rodinných a bytových domů (259 bytů). Ve stavebně upravených nebytových prostorách byla zahájena výstavba 30 bytů a v domovech-penzionech nebo domovech pro seniory 25 bytů. Ty byly započaty v 1. čtvrtletí loňského roku v okresech Šumperk a Olomouc.

V kraji 4. nejvyšší růst dokončených bytů v České republice.

Vyšší rozestavěnost z posledních let přispěla k opětovnému meziročnímu růstu počtu dokončených bytů. V roce 2017 bylo v Olomouckém kraji dokončeno 1 479 bytových jednotek, tj. o 10,6 % více než v roce 2016. Zjištěný desetinný růst byl v mezikrajském pohledu čtvrtý nejvyšší. Relativně nejvyššího meziročního zvýšení dosáhl kraj Ústecký (29,7 %), Královéhradecký (14,2 %) a Středočeský (12,1 %). Naopak čtveřice krajů vykázala v klíčovém indikátoru bytové výstavby meziroční pokles – Karlovarský (-25,1 %), Liberecký (-14,8 %), Pardubický (-7,2 %) a Praha (-4,0 %). V absolutním pohledu bylo na území České republiky dokončeno 28 569 bytů při průměrném meziročním růstu 4,6 %.

Graf 3.12 Bytová výstavba v Olomouckém kraji

Zdroj: ČSÚ



V okrese Olomouc byl dokončen 5. nejvyšší počet bytů v ČR.

Počet a struktura zahájených bytů v okresech Olomouckého kraje se s jistým zpožděním, odpovídajícím běžné délce výstavby, promítají do počtu a struktury bytů dokončených. Zcela nejvíce bytů je v rámci kraje dlouhodobě dokončováno v okrese Olomouc. V roce 2017 se jednalo o 860 bytů, což odpovídalo 58,1 % krajského úhrnu. V celorepublikovém pohledu byl v okrese Olomouc dokončen 5. nejvyšší počet bytů. V nových rodinných a bytových domech bylo v okrese Olomouc dokončeno 794 bytů, což po okresech Hl. m. Praha (5 245 bytů), Brno-město (1 478 bytů), Praha-východ (1 205 bytů) a Brno-venkov (895 bytů) znamenalo při stejném pořadí rovněž 5. místo. Analogicky jako v případě zahájené bytové výstavby byl i v případě dokončených bytů okres Olomouc jediným územně rozlehlym okrajem v zemi s převahou dokončených bytů v nových bytových domech. S ohledem na sídelní strukturu i výrazně převažující městský charakter zástavby platila tato převaha pouze pro okresy Hl. m. Praha, Brno-město a Plzeň-město.

Zkompletované novostavby bytových domů podnítlý meziroční růst.

V novostavbách rodinných domů bylo zkolaudováno 772 bytů (tj. 52,2 % z celku), v novostavbách bytových domů 555 bytů (tj. 37,5 %) a v rámci změn již dokončených rodinných a bytových domů dalších 62 bytů (tj. 4,2 %). Jestliže počet



dokončených bytů v novostavbách rodinných domů odpovídal čtyřletému maximu, v novostavbách bytových domů maximu osmiletému. Právě úspěšně zkompletované developerské projekty bytových domů zásadním způsobem ovlivnily meziroční růst počtu dokončených bytů. Na území kraje bylo současně dokončeno 13 bytů v nebytových budovách a 77 bytů ve stavebně upravených nebytových prostorách.

V okrese Jeseník bylo dokončeno nejméně bytů od roku 1996.

Nejvyšší koncentrace bytové výstavby je tradičně soustředěna v Olomouci a jeho dostupném okolí. V okrese Olomouc bylo zkolaudováno 860 bytů, což představovalo 58,1 % ze všech 1 479 dokončených bytů v kraji. V novostavbách rodinných domů bylo v okrese Olomouc zkompletováno 331 jednotek (tj. 42,9 % z celku), v novostavbách bytových domů dokonce 463 jednotek (tj. 83,4 % z celku). Po okrese Olomouc byl nejvyšší počet dokončených bytů sledován v okrese Prostějov (20,1 %). Následovaly okresy Šumperk (10,0 %) a Přerov (9,8 %). Nejmenší počet i podíl náležel okresu Jeseník (2,0 %). Zatímco okres Prostějov zaznamenal v počtu dokončených bytů své osmileté maximum, v okrese Jeseník bylo dokončeno nejméně bytů od jeho vzniku v roce 1996.

Doprava

V kraji je 3 590 km silnic a dálnic a druhá nejnižší hustota silniční sítě.

V Olomouckém kraji je v silniční dopravě využíváno 3 590,3 km silnic a dálnic. Dne 1. ledna 2016 došlo ke změně zákona o pozemních komunikacích. V důsledku tzv. nového pojetí dálniční sítě byla většina rychlostních silnic přeznačena na dálnice II. třídy. K 1. 1. 2018 tvořilo dopravní síť v kraji 36,2 km dálnic I. třídy, 90,5 km dálnic II. třídy, 350,4 km silnic I. třídy, 939,2 km silnic II. třídy a 2 174,0 km silnic III. třídy. K dopravní síti kraje patří i 604 km železničních tratí a v roce 2015 byly nově určeny 2 km splavných vodních cest pro pravidelnou vodní dopravu. Hustota silniční sítě v kraji 68,1 km na 100 km² je ve srovnání s ostatními kraji druhá nejnižší.

Druhý nejnižší počet osobních automobilů na 1 000 obyvatel středního stavu.

Na konci roku 2017 bylo podle Centrálního registru vozidel v Olomouckém kraji evidováno 288,2 tis. osobních vozidel, 68,4 tis. motocyklů, 35,7 tis. nákladních automobilů, 1,7 tis. speciálních aut a 672 autobusů. Každoroční nárůst je patrný především u osobních aut. S počtem 455,1 osobních automobilů na 1 000 obyvatel středního stavu je Olomoucký kraj na 2. nejnižším místě. Nejvíce osobních automobilů na 1 000 obyvatel středního stavu má Praha (685,3), nejméně jich je v Moravskoslezském kraji (439,8 aut na 1 000 obyvatel středního stavu).

Cestovní ruch

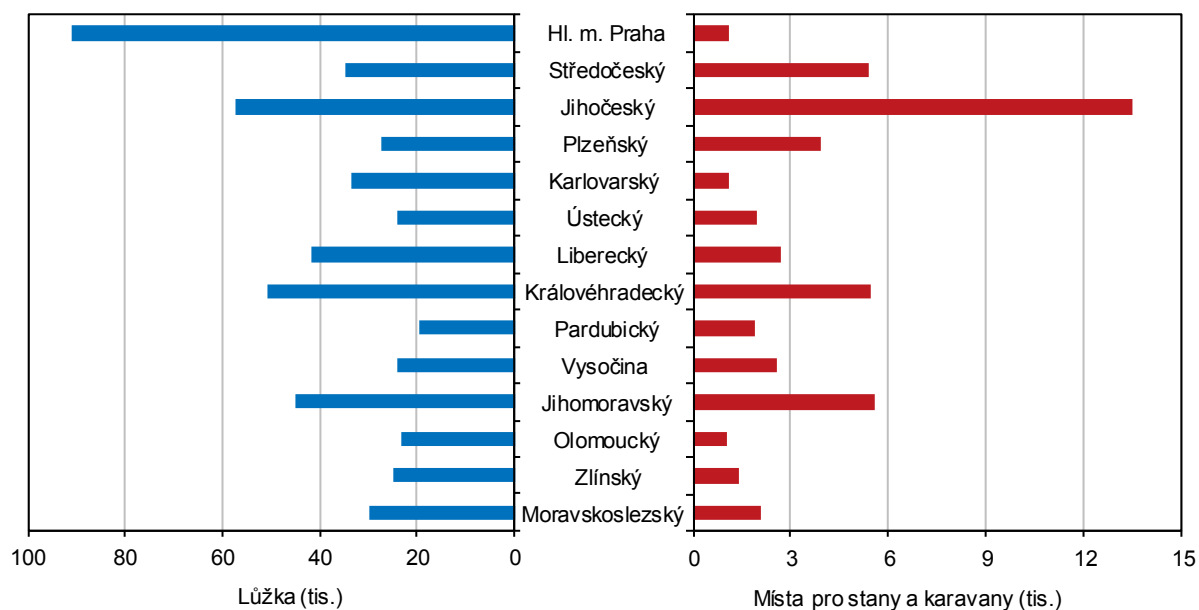
V údajích o hromadných ubytovacích zařízeních došlo na základě výsledků projektu MMR "Zkvalitnění informací o vybraných sektorech cestovního ruchu" k revizi dat o kapacitách a návštěvnosti za roky 2012 a 2013. Proto nejsou údaje před rokem 2012 srovnatelné. Podle výsledků šetření bylo v roce 2017 v Olomouckém kraji 455 hromadných ubytovacích zařízení (HUZ) s celkovým počtem 9,1 tis. pokojů a 23,5 tis. lůžek. Téměř dvě třetiny HUZ v regionu se nachází na Jesenícku a Šumpersku (oblast turistické destinace Jeseníky).

Nejvyšší návštěvnost v kraji od roku 2012.

V roce 2017 navštívilo Olomoucký region celkem 658,1 tisíc hostů, což je nejvíce od roku 2012, kdy došlo k úpravě metodiky cestovního ruchu. Meziroční růst o 9,7 % převýšil celorepublikový průměr (8,8 %). Zvýšení se týkalo jak hostů ze zahraničí (zvýšení o 12,0 %), tak hostů tuzemských (nárůst o 9,0 %). Olomoucký kraj si k ubytování v HUZ vybralo pouze 3,3 % z celkového počtu ubytovaných hostů v ČR. Nejvíce hostů bylo ubytováno tradičně v Praze (38,3 % z celkového počtu), většina hostů přijela do Prahy ze zahraničí (85,8 %).

Graf 3.13 Kapacity hromadných ubytovacích zařízení podle krajů v roce 2017

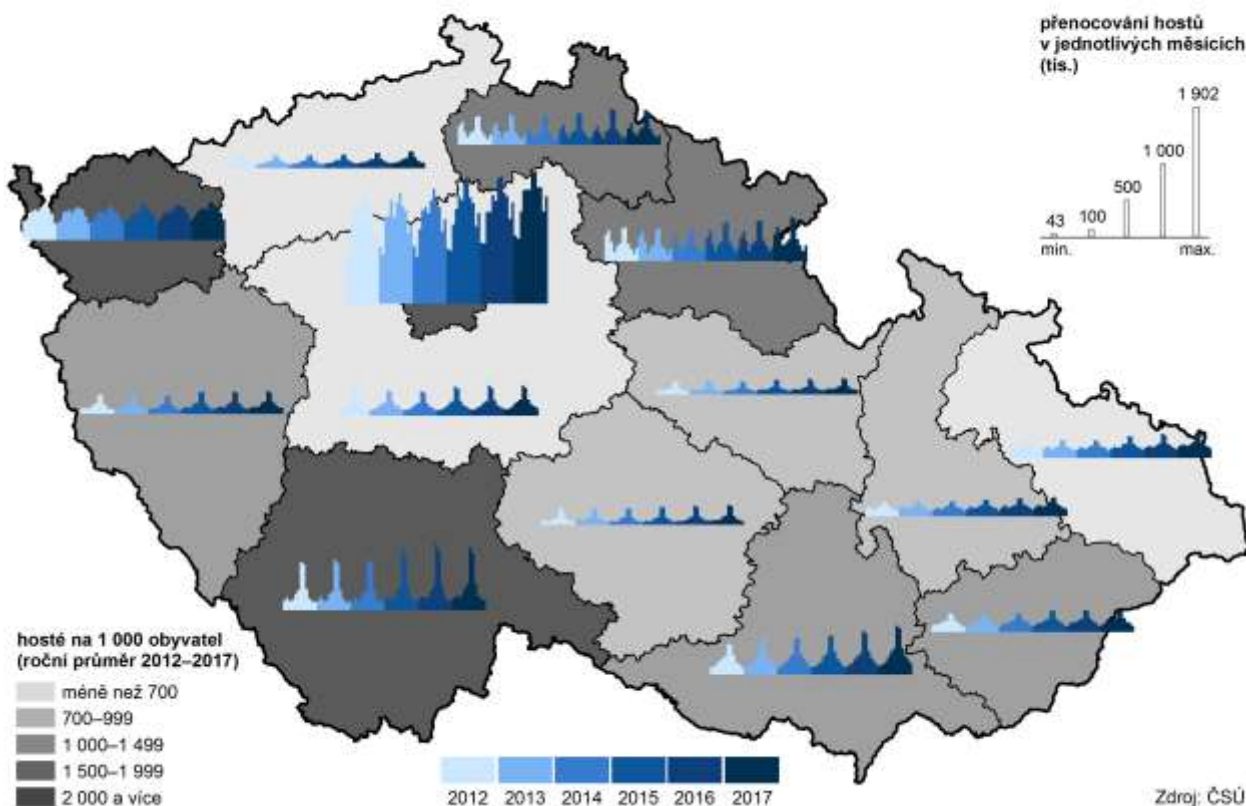
Zdroj: ČSÚ



Pětinu ze všech ubytovaných hostů tvořili cizinci, převážně ze Slovenska, Polska a Německa.

Z celkového počtu osob ubytovaných v Olomouckém kraji bylo 136,9 tis. hostů ze zahraničí, 521,2 tis. hostů bylo domácích. Mezi zahraničními hosty převládali Slováci (26,1 tis. osob), Poláci (20,5 tis.), Němci (18,1 tis.) a Rusové (10,9 tis.).

Hosté v hromadných ubytovacích zařízeních v krajích v letech 2012 až 2017



Z 10 nejčastěji zastoupených cizích státních občanství byl zaznamenán meziroční pokles hostů z Německa, Španělska, Itálie a Spojeného království. Zvýšený zájem o Olomoucký kraj byl patrný u Rusů, Maďarů a Rakušanů.

V roce 2017 strávili hosté v HUZ Olomouckého kraje 2 030,6 tis. nocí. Tento počet byl nejvyšší ve sledovaném období od roku 2012. Meziroční nárůst o 5,2 % však patřil k nejmenším mezi 14 kraji ČR. Nižší byl pouze v krajích Jihočeském a Zlínském. Vyšší počet nocí byl zaznamenán u cizinců i u domácích hostů. Zahraniční hosté se v kraji ubytovali v průměru na dvě noci a celkem v zařízeních strávili 269,9 tis. nocí. Domácí hosté v HUZ zůstávali v průměru na 3,4 noci.