

2 Vývoj zahraničního obchodu se zemědělskými a potravinářskými produkty v letech 2005 až 2010¹

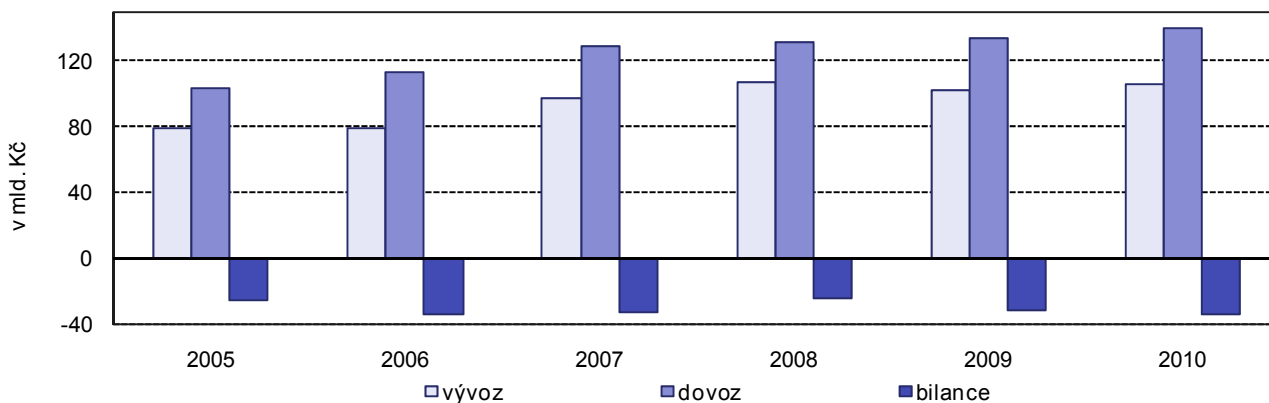
2.1 Zahraniční obchod se zemědělskými a potravinářskými produkty²

Zahraniční obchod se zemědělskými a potravinářskými produkty dlouhodobě roste. V roce 2010 dosáhl **obrat zahraničního obchodu s uvedenými produkty** 245,4 mld. Kč a v porovnání s rokem 2005 byl zhruba o jednu třetinu vyšší. Na celkovém vzestupu obrátu zahraničního obchodu se zemědělskými a potravinářskými produkty v letech 2005 až 2010 se podílel vývoz 42,4 % a dovoz 57,6 %.

Tabulka 1 Zahraniční obchod se zemědělskými a potravinářskými produkty

	2005	2006	2007	2008	2009	2010
	v mld. Kč					
Obrat	182,0	191,3	226,2	238,0	235,4	245,4
Vývoz	78,5	78,5	96,9	106,9	101,7	105,4
Dovoz	103,5	112,7	129,3	131,0	133,7	140,0
Bilance	-25,0	-34,2	-32,5	-24,1	-32,0	-34,6

Graf 1 Zahraniční obchod se zemědělskými a potravinářskými produkty



2.2 Vývoz zemědělských a potravinářských produktů

Vývoz zemědělských a potravinářských produktů vzrostl ve sledovaném období o 34,2 % na 105,4 mld. Kč; nejvyšších přírůstků bylo dosaženo v roce 2005 (o 27,6 %) a 2007 (o 23,3 %). V roce 2010 činil meziroční růst jen 3,6 %. Pokles vývozu zemědělských a potravinářských produktů byl zaznamenán pouze v roce 2009 (období hospodářské recese), a to meziročně o 4,9 %. V 1. pololetí 2011 se vývoz zemědělských a potravinářských produktů ve srovnání se stejným obdobím roku 2010 zvýšil o výraznějších 12,9 % a dosáhl 57,1 mld. Kč.

Tabulka 2 Vývoz zemědělských a potravinářských produktů

	2005	2006	2007	2008	2009	2010
	meziroční změny v %					
Zemědělské a potravinářské produkty	27,6	0,0	23,3	10,4	-4,9	3,6
v tom:						
živa zvířata; živočišné produkty	18,9	11,0	19,0	2,6	-10,9	7,8
rostlinné produkty	67,3	-13,4	37,2	9,6	0,4	-8,5
živočišné a rostlinné tuky a oleje, výrobky z nich, vosky	68,4	26,4	28,2	21,5	-6,0	29,3
výrobky potravinářského průmyslu, nápoje, lihoviny, tabák	15,8	0,2	19,1	14,2	-4,5	6,0

¹ Údaje za roky 2005 až 2010 jsou definitivní, údaje za rok 2011 jsou předběžné.

² Zemědělské a potravinářské produkty jsou vymezeny kapitolami 1-24 Kombinované nomenklatury Evropské unie.

2.3 Dovoz zemědělských a potravinářských produktů

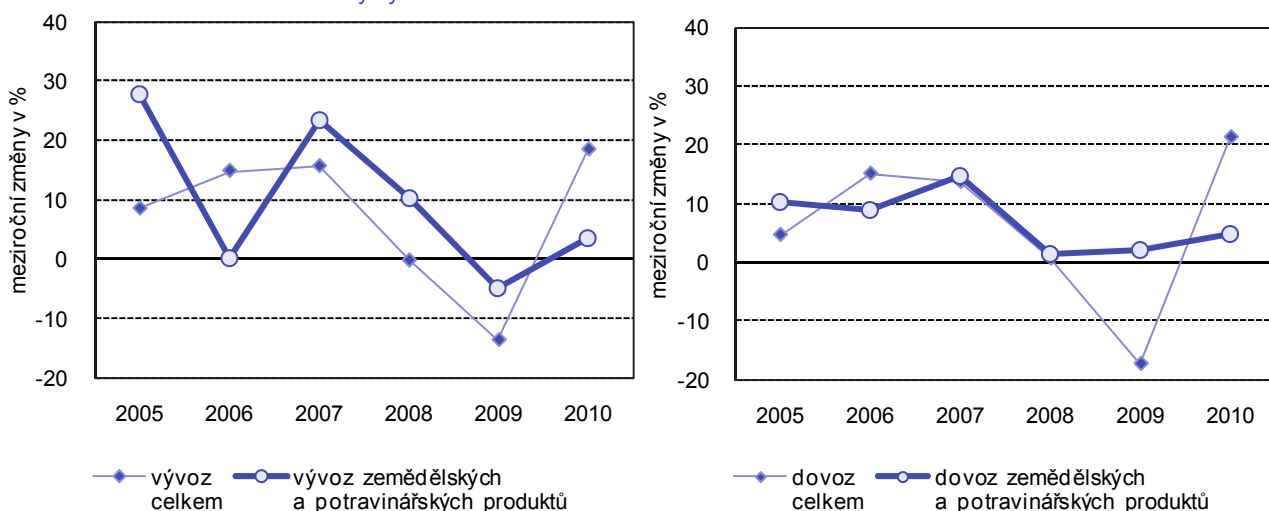
Dovoz zemědělských a potravinářských produktů v období 2005 až 2010 trvale rostl. Tempa růstu dovozu se pohybovala v rozmezí 1,3 % v roce 2008 po 14,7 % v roce 2007. V roce 2010 činil meziroční růst dovozu zemědělských a potravinářských produktů 4,7 % a proti roku 2005 tento dovoz vzrostl o 35,2 % na 140,0 mld. Kč. V 1. pololetí 2011 stoupl meziročně dovoz zemědělských a potravinářských produktů o 10,8 % na 75,0 mld. Kč. Ve srovnání s tempem růstu vývozu byl růst dovozu zemědělských a potravinářských produktů o 2,4 p. b. nižší.

Tabulka 3 Dovoz zemědělských a potravinářských produktů

	2005	2006	2007	2008	2009	2010
	meziroční změny v %					
Zemědělské a potravinářské produkty	10,3	8,9	14,7	1,3	2,1	4,7
v tom:						
živá zvířata; živočišné produkty	33,6	10,6	17,1	6,7	8,5	7,3
rostlinné produkty	6,4	10,1	9,5	1,1	-4,2	11,0
živočišné a rostlinné tuky a oleje, výrobky z nich, vosky	-7,4	15,0	-9,6	40,5	15,9	-14,2
výrobky potravinářského průmyslu, nápoje, lihoviny, tabák	6,3	7,0	18,6	-3,2	1,3	1,9

Meziroční změny celkového vývozu a dovozu v porovnání s meziročními pohyby vývozu a dovozu zemědělských a potravinářských produktů v letech 2005 až 2010 vystihuje následující graf.

Graf 2 Meziroční změny vývozu a dovozu



2.4 Bilance se zemědělskými a potravinářskými produkty

Zahraniční obchod se zemědělskými a potravinářskými produkty byl v letech 2005 až 2010 **provázen záporným saldem**, které mělo tendenci k postupnému prohlubování. Schodek zahraničního obchodu se zemědělskými a potravinářskými produkty po celé sledované období proto negativně ovlivňoval celkovou obchodní bilanci.

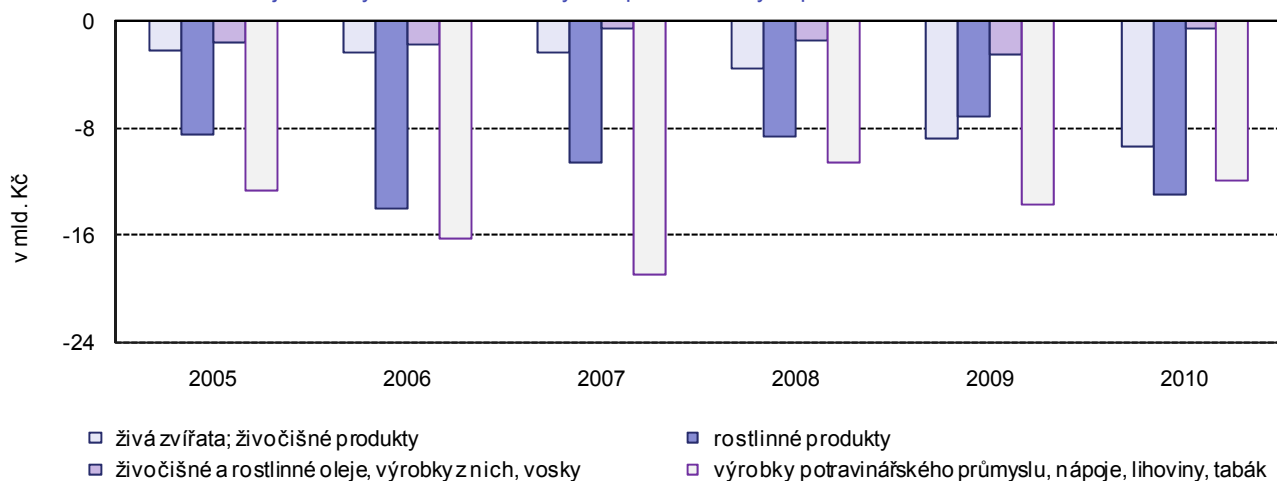
V roce 2010 byl deficit zahraničního obchodu se zemědělskými a potravinářskými produkty ve srovnání s rokem 2005 o 9,6 mld. Kč hlubší a dosáhl 34,6 mld. Kč (krytí dovozu vývozem činilo 75,3 %). Z ostatních tříd Kombinované nomenklatury měly na celkovou obchodní bilanci nepříznivý vliv zejména nerostné produkty (třída V) a výrobky chemického průmyslu nebo příbuzných průmyslových odvětví (třída VI), jejichž deficity v roce 2010 dosáhly 155,4 mld. Kč a 64,0 mld. Kč. Kladným saldem ve výši 257,6 mld. Kč k celkové bilanci zahraničního obchodu v uvedeném roce pozitivně naopak přispěly největší měrou stroje a mechanická zařízení; elektrická zařízení; přístroje pro záznam a reprodukci zvuku a televizního obrazu (třída XVI).

Nejnižší schodek zahraničního obchodu se zemědělskými a potravinářskými produkty (24,1 mld.) Kč byl zaznamenán v roce 2008, kdy krytí dovozu vývozem dosáhlo téměř 82 %. V 1. pololetí 2011 skončila bilance schodkem 17,9 mld. Kč, meziročně o 0,6 mld. Kč vyšším. Největší prohloubení záporného salda bylo v období 2005 až 2010 zřejmé u živých zvířat; živočišných produktů (o 7,1 mld. Kč) a rostlinných produktů (o 4,5 mld. Kč).

Tabulka 4 Bilance se zemědělskými a potravinářskými produkty

	2005	2006	2007	2008	2009	2010
	v mld. Kč					
Zemědělské a potravinářské produkty	-25,0	-34,2	-32,5	-24,1	-32,0	-34,6
v tom:						
živá zvířata; živočišné produkty	-2,2	-2,3	-2,3	-3,5	-8,8	-9,3
rostlinné produkty	-8,5	-14,0	-10,6	-8,7	-7,1	-13,0
živočišné a rostlinné tuky a oleje, výrobky z nich, vosky	-1,6	-1,7	-0,5	-1,4	-2,5	-0,5
výrobky potravinářského průmyslu, nápoje, lihoviny, tabák	-12,7	-16,2	-19,0	-10,6	-13,7	-11,9

Graf 3 Bilance jednotlivých tříd zemědělských a potravinářských produktů



2.5 Postavení zemědělských a potravinářských produktů na celkovém zahraničním obchodu

Podíl obratu zahraničního obchodu se zemědělskými a potravinářskými produkty na celkovém obratu zahraničního obchodu je trvale nízký. V letech 2005 až 2009 se pohyboval v rozmezí 4,5 % (v roce 2006) po 5,7 % (v roce 2009) a v 1. pololetí 2011 činil 4,8 %.

Vývoz zemědělských a potravinářských produktů se na celkovém vývozu dlouhodobě podílí zhruba 4 %, kdy nejnižší zastoupení bylo zaznamenáno v roce 2006 (3,7 %) a nejvyšší v roce 2009 (4,8 %). V 1. pololetí 2011 zůstal podíl vývozu zemědělských a potravinářských produktů na celkovém vývozu 4%.

Tabulka 5 Postavení vývozu zemědělských a potravinářských produktů na celkovém vývozu

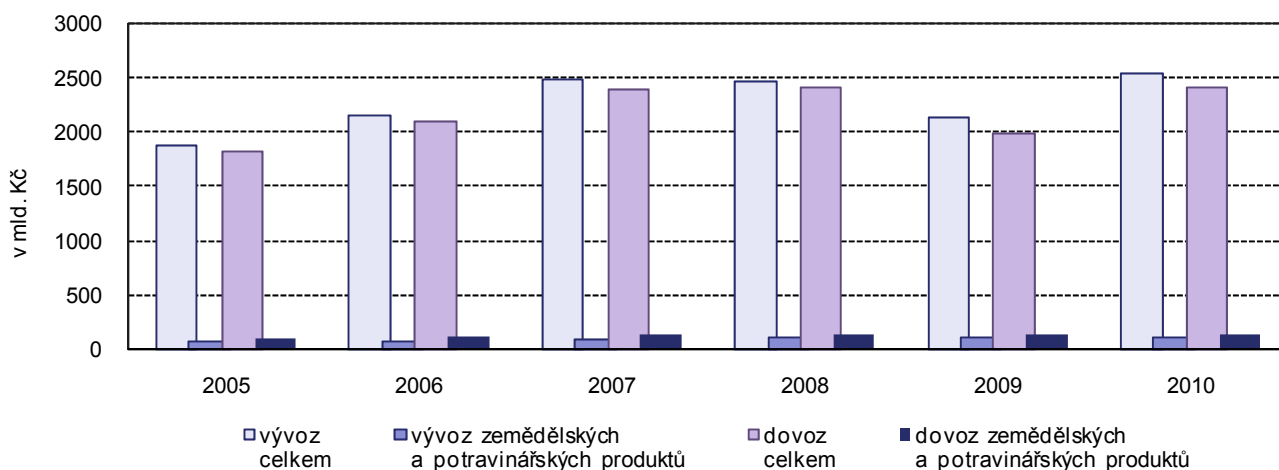
	2005	2006	2007	2008	2009	2010
	podíl v %					
Vývoz, celkem	100,0	100,0	100,0	100,0	100,0	100,0
z toho:						
zemědělské a potravinářské produkty	4,2	3,7	3,9	4,3	4,8	4,2
živá zvířata; živočišné produkty	1,0	1,0	1,0	1,0	1,1	1,0
rostlinné produkty	1,1	0,8	1,0	1,0	1,2	0,9
živočišné a rostlinné tuky a oleje, výrobky z nich, vosky	0,1	0,1	0,1	0,2	0,2	0,2
výrobky potravinářského průmyslu, nápoje, lihoviny, tabák	2,0	1,8	1,8	2,1	2,3	2,1

Dovoz zemědělských a potravinářských produktů byl na celkovém dovozu ve sledovaném období zastoupen v průměru asi 6 %, kdy nejnižší (5,4 %) byl v letech 2006 až 2008 a nejvyšší v roce 2009 (6,7 %). V 1. pololetí 2011 představoval tento podíl 5,7 %.

Tabulka 6 Postavení dovozu zemědělských a potravinářských produktů na celkovém dovozu

	2005	2006	2007	2008	2009	2010
	podíl v %					
Dovoz, celkem	100,0	100,0	100,0	100,0	100,0	100,0
z toho:						
zemědělské a potravinářské produkty	5,7	5,4	5,4	5,4	6,7	5,8
živá zvířata; živočišné produkty	1,2	1,1	1,1	1,2	1,6	1,4
rostlinné produkty	1,5	1,5	1,4	1,4	1,7	1,5
živočišné a rostlinné tuky a oleje, výrobky z nich, vosky	0,2	0,2	0,2	0,2	0,3	0,2
výrobky potravinářského průmyslu, nápoje, lihoviny, tabák	2,8	2,6	2,7	2,6	3,2	2,7

Graf 4 Vývoz a dovoz zemědělských a potravinářských produktů v porovnání s celkovým vývozem a dovozem



Celková bilance zahraničního obchodu a bilance se zemědělskými a potravinářskými produkty v letech 2005 až 2010 je znázorněna v následujícím grafu.

Graf 5 Bilance zahraničního obchodu

