

1. DEMOGRAFICKÝ VÝVOJ

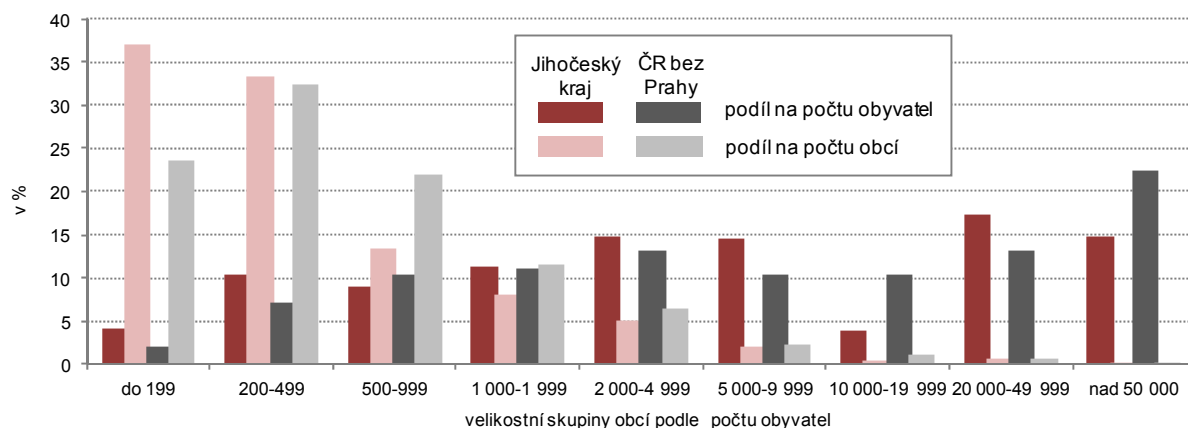
Jihočeský kraj má nejnižší hustotu zalidnění v ČR

Jihočeský kraj rozlohou 10 tis. km² představuje 13 % území České republiky, ale na obyvatelstvu ČR se podílí pouze 6 %. Mezi kraji ČR má nejnižší hustotu zalidnění (63,3 obyvatel na km²) a jeho dva okresy Prachatice a Český Krumlov mají vlivem historických a geomorfologických souvislost nejnižší hustotu zalidnění mezi okresy České republiky (do 38 obyv./km²). Od roku 1994 je v kraji 623 obcí (včetně vojenského újezdu), to je zhruba desetina z počtu obcí ČR.

a poměrně rozdrobenou sídelní strukturu.

Sídelní struktura kraje je rozdrobená, což dokládá existence 1 982 částí obcí a jednak výrazně nadprůměrný počet malých obcí do 200 obyvatel. Mezi takto malé obce se řadí víc než třetina jihočeských obcí, žije v nich však pouze 4 % obyvatelstva kraje. Ve vztahu k bydlícímu obyvatelstvu je v kraji ve srovnání s ostatními regiony rovněž silná skupina obcí od 200 do 500 obyvatel a od 5 000 do 10 000 obyvatel. Naopak nižší zastoupení mají v kraji města od 10 do 20 tisíc obyvatel představovaná Českým Krumlovem a Prachaticemi.

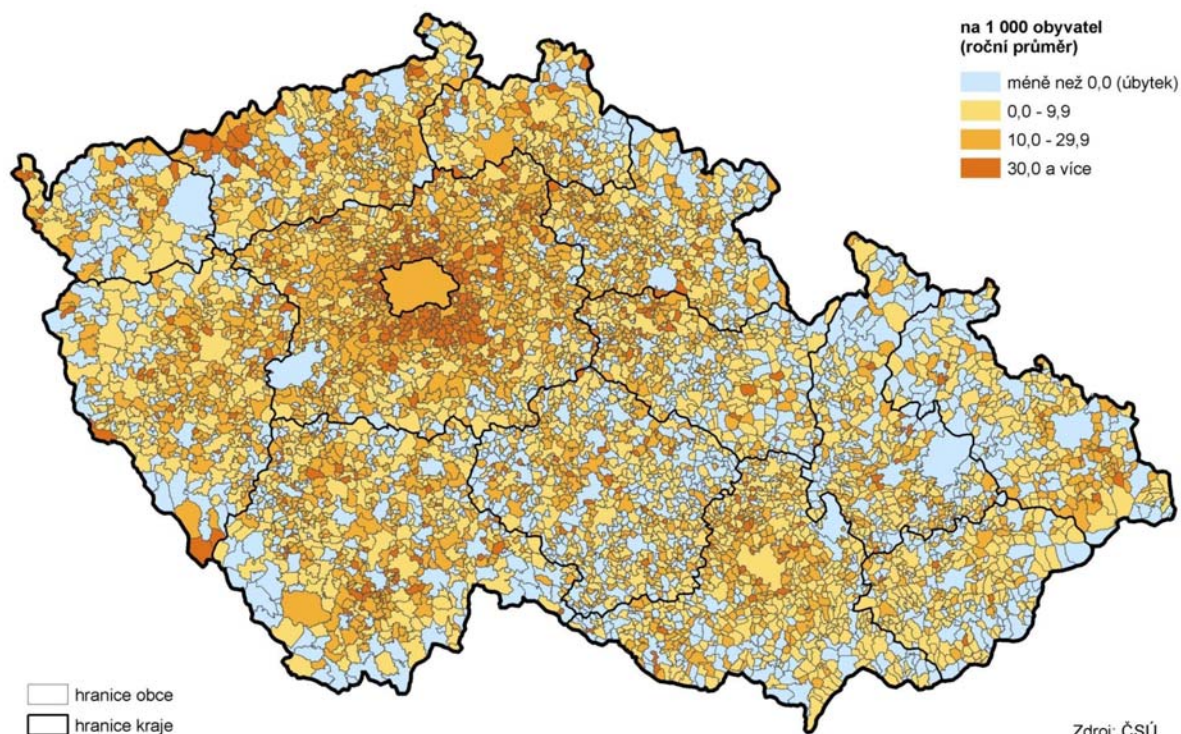
Graf 1 Sídelní struktura obcí Jihočeského kraje a České republiky (bez Prahy) k 31. 12. 2011



Podíl městského obyvatelstva se snižuje.

V kraji je 54 měst (ve srovnání s rokem 2006 o 2 více), ve kterých žije 64 % obyvatel kraje. Proti roku 2006 se tento podíl snížil o 1 procentní bod. Snižování podílu obyvatelstva ve městech, které má celorepublikový rozměr, je projevem procesu suburbanizace.

1. Přírůstek obyvatel stěhováním v obcích v letech 2006 až 2011



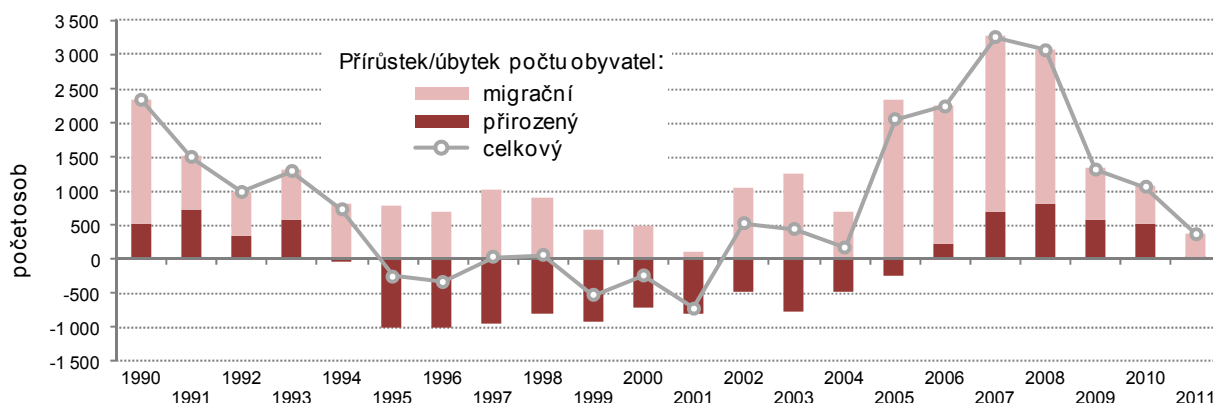
Změny v sídelní struktuře vlivem vylidňování venkova a procesu suburbanizace.

V Jihočeském kraji je tento proces konkretizován stěhováním obyvatel z měst nad 5 tis. obyvatel, včetně okresních měst a krajského města, do obcí v jejich blízkosti. Výjimku mezi okresními městy tvoří Písek, ve kterém se počet obyvatel stěhováním od roku 2006 mírně zvýšil. Druhým fenoménem je vylidňování okrajových částí kraje, kde je málo pracovních příležitostí a špatná dopravní obslužnost.

Přírůstky počtu obyvatel Jihočeského kraje jsou kladné, ale snižují se.

K 31. 12. 2011 žilo v Jihočeském kraji více než 636 tisíc obyvatel¹, z toho 50,8 % tvořily ženy. Rokem 2011 pokračovalo období početních přírůstků obyvatel kraje, které trvá již celých deset let. Tyto přírůstky se však v posledních letech snižují; mezníkem byl přelom roku 2008 a 2009, kdy jistě i v souvislosti s problémy v ekonomice propadl migrační přírůstek o dvě třetiny.

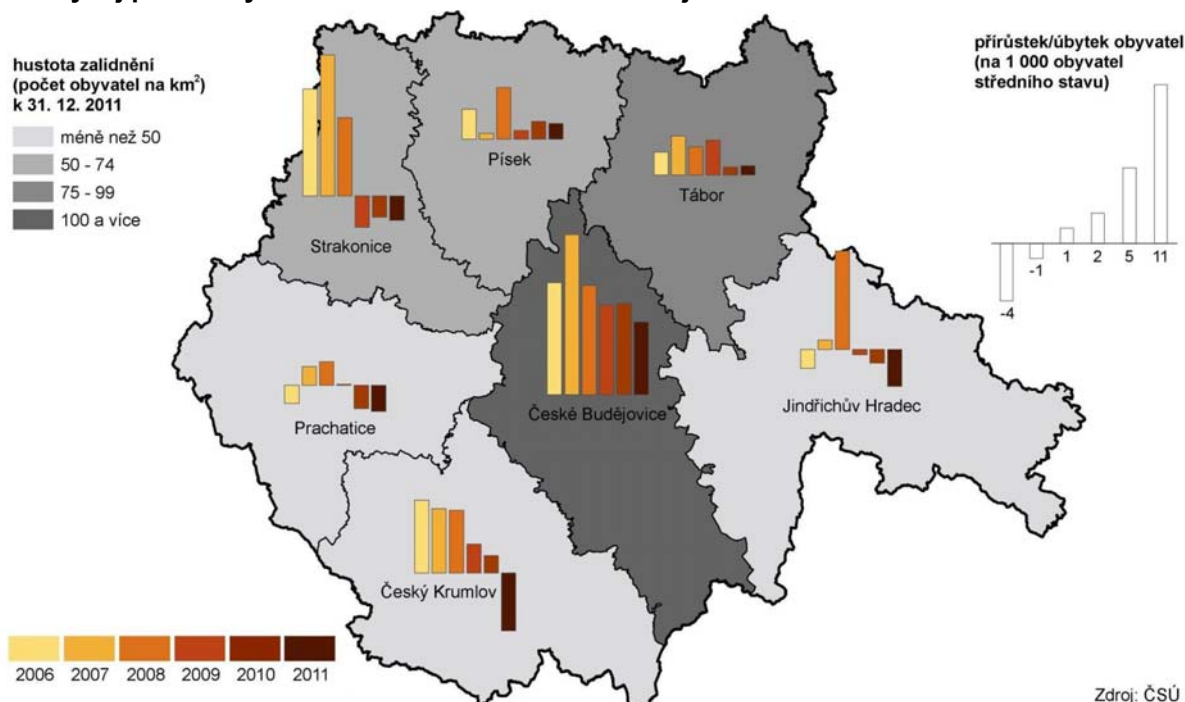
Graf 2 Meziroční změny počtu obyvatel Jihočeského kraje



Přírůstek počtu obyvatel zaznamenaly všechny jihočeské okresy kromě prachatického.

Mezi okresy Jihočeského kraje existují určité rozdíly ve vývoji počtu obyvatel. Celkový přírůstek v letech 2006–2011 zaznamenaly všechny okresy kraje s výjimkou Prachatického, kde úbytek počtu obyvatel způsobila negativní migrace. Okres České Budějovice jako jediný má ve sledovaném období každoročně kladné saldo migrace i přirozené měny, přitom saldo migrace má dvoutřetinový vliv na celkový přírůstek obyvatelstva. Kromě českobudějovického okresu je migračně aktivní každoročně i okres Písek a Tábor, kladné saldo přirozené měny mají každým rokem okresy Český Krumlov a Prachatice.

2. Vývoj počtu obyvatel v okresech Jihočeského kraje v letech 2006 až 2011

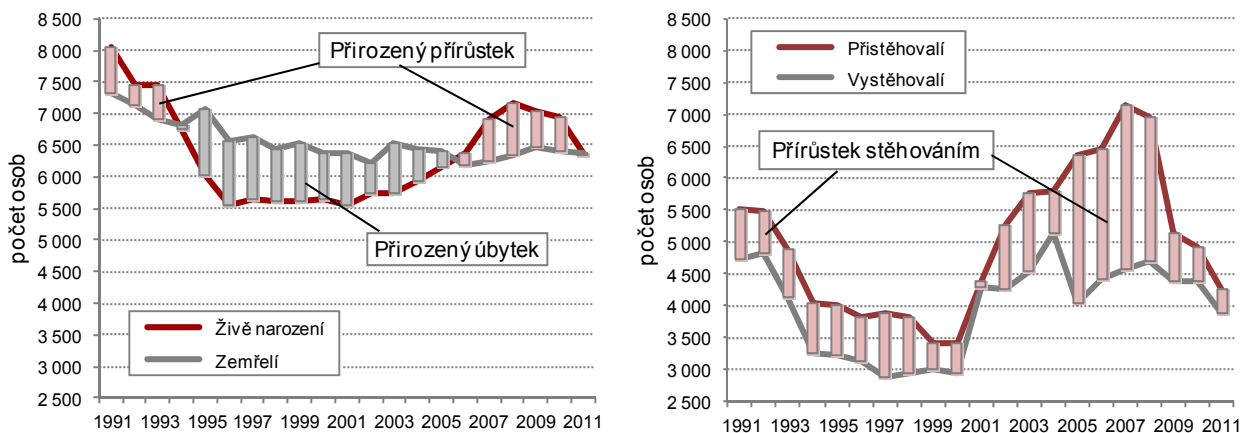


¹ Počet obyvatel s promítnutím výsledků Sčítání lidu, domů a bytů, které se uskutečnilo k 26. 3. 2011.

Hlavním faktorem působícím na početní přírůstky obyvatelstva kraje byla migrace

Zatímco v letech 2002–2008 byl přírůstek počtu obyvatel kraje zajištěn úplně (do roku 2005) nebo především migrací, tak poslední roky je situace odlišná. Vliv migrace se významně snížil a v letech 2009 a 2010 k celkovému přírůstku obyvatel přispěla téměř srovnatelným dílem i přirozená měna. V roce 2011 kleslo saldo přirozené měny opět téměř na nulu, a tak saldo migrace, třebaže nejnižší za posledních deset let, ovlivnilo celkový přírůstek obyvatelstva z 99 %.

Graf 3 Pohyb obyvatel v Jihočeském kraji



... a v posledních letech také přirozená měna; i když v roce 2011 se její vliv snížil na minimum.

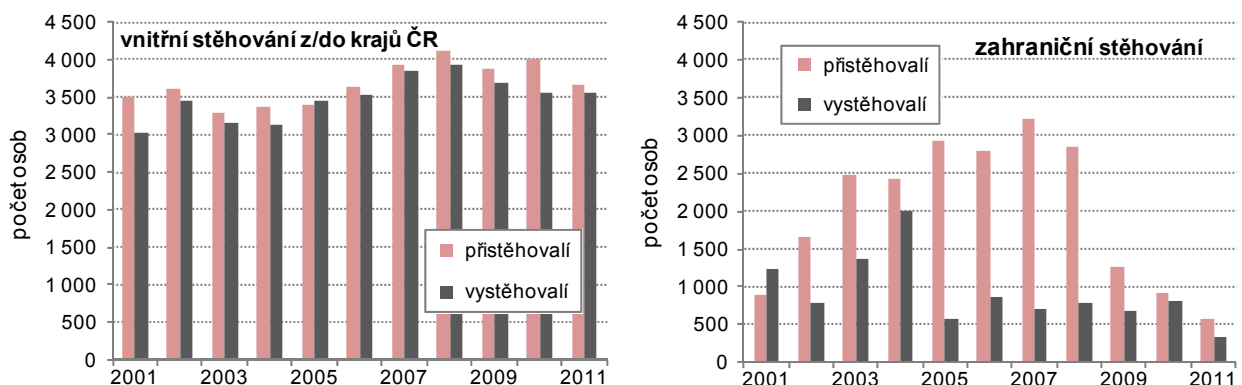
Přirozená měna působí kladně na přírůstek obyvatel od roku 2006, kdy počty živě narozených dětí převyšují nad počty zemřelých. Předtím v letech 1994–2005 (vlivem poklesu porodnosti od počátku 90. let) se počet obyvatel kraje přirozenou měnou snižoval. Nejvyšší hodnoty dosáhl přirozený přírůstek v roce 2008 a poslední roky se snižuje. V roce 2011 již počty živě narozených převyšují nad počtem zemřelých minimálně, saldo přirozené měny je téměř nulové (5 obyvatel).

Stěhování je ve srovnání s přirozenou měnou spolehlivým faktorem, který každým rokem, již 40 let, ovlivňuje zvyšování počtu obyvatel kraje. Přírůstky stěhováním z období 2005–2008, ovlivněné především zahraniční migrací, jsou historicky nejvyšší. S poklesem ekonomiky však saldo migrace od roku 2009 klesá, stále však přispívá ke zvyšování počtu obyvatel kraje.

Objem zahraničního stěhování se snížil významně, na rozdíl...

Vývoj migrace a změny v jejím saldu ovlivnila především zahraniční migrace. V souvislosti se zhoršující se ekonomickou situací po roce 2008 a jejími dopady na trh práce došlo v celé ČR k významnému poklesu kladného salda migrace se zahraničím. (Do té doby, v letech 2002–2008, byla zahraniční migrace hlavním a často i jediným zdrojem zvyšování počtu obyvatel prakticky ve všech krajích.) V Jihočeském kraji kleslo aktivní saldo migrace se zahraničím v roce 2009 proti roku 2008 o víc než 70 % a v roce 2010 se dále snížilo. V roce 2011 naopak mírně vzrostlo a na migračním saldu kraje se podílelo ze 70 %. Přitom počty přistěhovaných ze zahraničí i vystěhovaných do zahraničí byly v roce 2011 nejnižší za posledních deset let.

Graf 4 Migrace v Jihočeském kraji



...od objemu vnitřního stěhování, který je srovnatelný s předchozími roky.

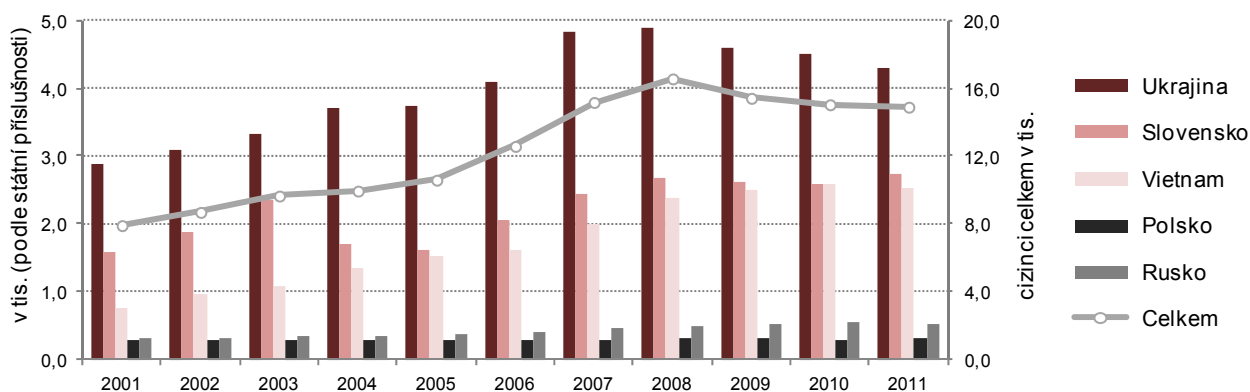
Stěhování uvnitř ČR se v roce 2011 počet obyvatel kraje zvýšil o 104 osob. Počet vystěhovalých do jiných krajů je zhruba na úrovni roku 2010, snížil se však počet přistěhovalých. Ve srovnání s obdobím 2006–2010 jsou počty přistěhovalých z krajů ČR a vystěhovalých do krajů ČR nižší, průměr posledních deseti let však převyšují. Jen pro doplnění: uvnitř kraje (mezi jihočeskými obcemi) se stejně jako v předešlých letech stěhovalo zhruba 11 tisíc osob, do změn v počtu obyvatel kraje se to však nepromítá.

Cizinci se na obyvatelstvu kraje podílí 2,3 %.

Počet cizinců (bez azylantů) se v kraji až do zlomového roku 2008 významně zvyšoval (nejvíce v letech 2006 a 2007 - meziročně o 20 %); poslední tři roky se však již pozvolna snižuje. Přesto počet 14,9 tis. cizinců koncem roku 2011 je ve srovnání s rokem 2006 vyšší o 18 % a ve srovnání s rokem 2001 je téměř dvojnásobný. V kraji se především zvýšil počet cizinců z Vietnamu (za deset let víc než trojnásobně) a ze Slovenska a Ruska (za 10 let o 75 %). Koncem roku 2011 se na celkovém počtu cizinců Vietnamci podíleli 17 %, Slováci 18 % a největší podíl připadal na Ukrajince 29 %.

Podílem cizinců na obyvatelstvu (2,3 %) se kraj řadí mezi kraje s jejich nižším zastoupením. Nejvyšší podíl cizinců má Praha (téměř 13 %) a Karlovarský kraj (6,4 %).

Graf 5 Cizinci v Jihočeském kraji podle vybraného státního občanství

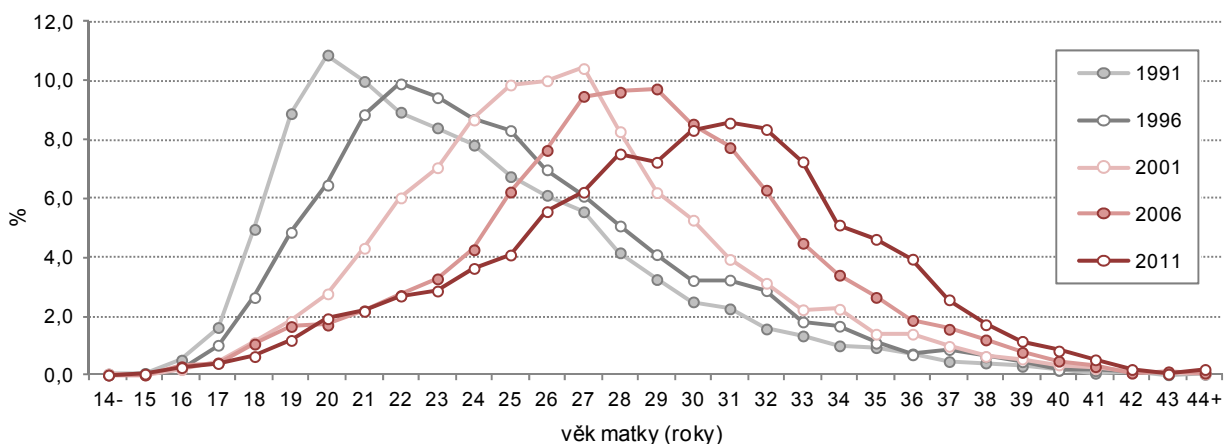


Porodnost sice klesá, ale zajišťuje kladný přirozený přírůstek.

V roce 2011 se v kraji živě narodilo 6 379 dětí, což představuje porodnost 10,0 ‰. Po roce 2008, kdy dosáhla svého vrcholu za posledních 15 let, porodnost klesá; v roce 2011 byl meziroční pokles poněkud hlubší - téměř 1 procentní bod. Ve srovnání s celorepublikovým průměrem má kraj porodnost již osmým rokem nižší (před rokem 2004 měl kraj dlouhodobě nadprůměrnou porodnost); nejvyšší porodnost je ve Středočeském kraji a v Praze.

Na počtu živě narozených se 46 % podíleli prvorozené a 39 % druhorozené děti, 15 % dětí bylo v pořadí třetím a dalším dítětem matky. Tato struktura narozených se v kraji v posledních letech téměř nemění.

Graf 6 Živě narozené děti podle věku matky při narození dítěte v Jihočeském kraji (podíl v %)



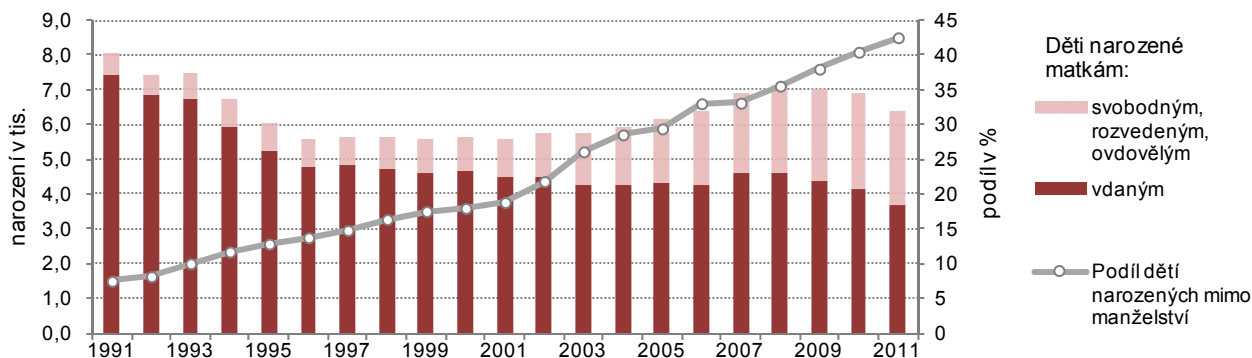
Mateřství je odkládáno do pozdějšího věku.

Pokračuje trend odkládání mateřství do pozdějšího věku. V roce 2011 průměrný věk matky při narození dítěte překročil 30 let. Matkám při narození prvního dítěte bylo v průměru 28 let, přitom ještě v roce 1998 byly prvorodičky o 4 roky mladší. Ve srovnání s ČR (28,3 let) jsou prvorodičky v kraji mladší; v mezikrajovém srovnání má nejstarší prvorodičky Praha (30,5 roku) a nejmladší Ústecký kraj (26,7 roku).

Podíl dětí narozených mimo manželství roste.

V roce 2011 pokračoval dlouhodobý růst počtu i podílu dětí narozených mimo manželství². V roce 2011 se mimo manželství v kraji narodilo 42,5 % dětí, to je ve srovnání s hodnotou za ČR více (41,8 %). Mezi kraji existují v podílu dětí narozených mimo manželství značné rozdíly; od 33 % ve Zlínském kraji po 58 % v kraji Karlovarském.

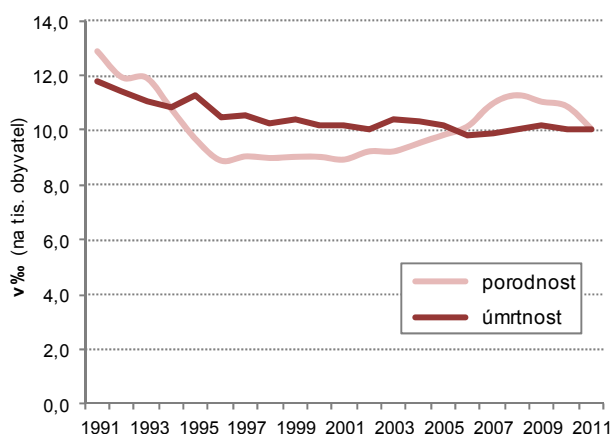
Graf 7 Živě narozené děti podle rodinného stavu matky a podíl dětí narozených mimo manželství v Jihočeském kraji



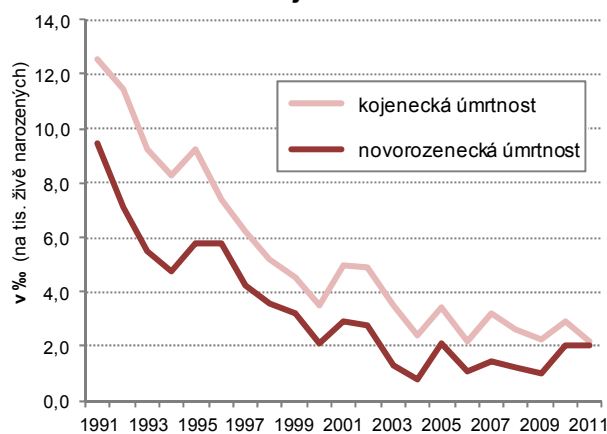
Očekávání narození dítěte není důvodem k uzavření manželství.

Očekávané narození dítěte již není důvodem k uzavření manželství. Toto konstatování lze odvodit z demografického ukazatele „předmanželské koncepce“, který udává, kolik procent živě narozených dětí se narodilo jako první v pořadí vdané matce v nynějším manželství do sedmi měsíců od sňatku. Je to jinými slovy podíl dětí, které jejich rodiče čekali už před svatbou. Zatímco v 80. a v první polovině 90. let tvořil v ČR (a v kraji podobně) podíl těchto dětí víc než polovinu narozených, v roce 2000 to bylo v kraji 41 % a v roce 2011 je to již jen 27 %.

Graf 8 Porodnost a úmrtnost v Jihočeském kraji



Graf 9 Kojenecká a novorozenecká úmrtnost v Jihočeském kraji



Úmrtnost meziročně klesla a dlouhodobě si udržuje nízkou úroveň.

Téměř shodný s počtem živě narozených je v roce 2011 počet zemřelých - 6 374 osob. Nejčastější příčinou smrti jsou nemoci oběhové soustavy (47 % úmrtí) a novotvary (26 % úmrtí). Na počtu zemřelých se 78,4 % podílely osoby v poproduktivním věku (36 % osoby ve věku 80–90 let, 25 % osoby ve věku 70–80 let), 21,2 % osoby v produktivním věku a 0,4 % děti.

Z hlediska dlouhodobého vývoje; za posledních 50 let, byla v kraji nejnižší úmrtnost v roce 2006 - 9,8 ‰, a od té doby se pohybuje kolem hodnoty 10 ‰. V roce 2011 meziročně mírně poklesla.

² Z dostupných údajů ovšem nelze zjistit, kolik z dětí narozených mimo manželství se skutečně narodilo svobodným matkám žijícím v domácnosti bez partnera a kolik jich žije v úplných rodinách bez uzavření sňatku.

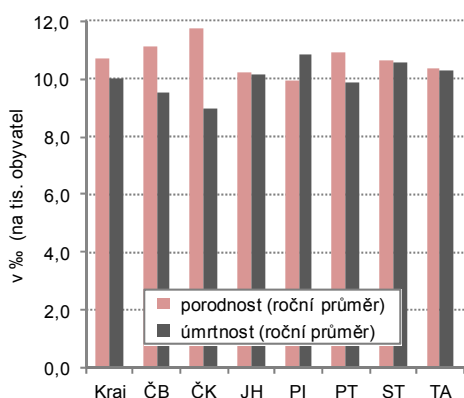
Novorozenecká i kojenecká úmrtnost dlouhodobě klesají a mají poměrně nízkou úroveň.

Kojenecká a novorozenecká úmrtnost mají dlouhodobě klesající trend, meziročně však v kraji novorozenecká úmrtnost mírně vzrostla. V roce 2011 zemřelo 14 dětí do 1 roku, z toho bylo 13 novorozenců, což představuje kojeneckou úmrtnost 2,2 ‰ a novorozeneckou úmrtnost 2,0 ‰. Obě míry v letech 2010 a 2011 na rozdíl od předchozích sedmi let, kdy byly ve srovnání s ČR podprůměrné, převyšují republikový průměr. Z výsledků dvou let však nelze vzhledem k nízkým hodnotám usuzovat na obecný trend.

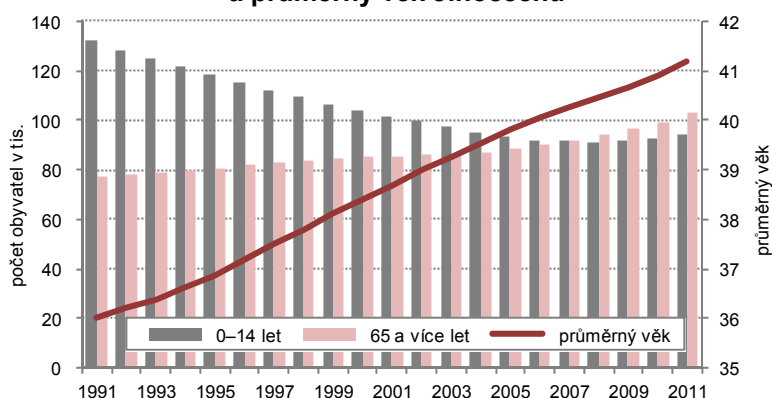
Nejnižší úmrtnost je v okrese Český Krumlov, nejvyšší v okrese Písek.

Mezi jihočeskými okresy má dlouhodobě nejvyšší porodnost a nejnižší úmrtnost okres Český Krumlov, se kterým v posledních letech soupeří v porodnosti okres České Budějovice. Naopak nejméně příznivou porodnost a úmrtnost má dlouhodobě okres Písek, kde je vlivem věkové skladby saldo přirozené měny záporné. V posledních letech mají vyšší úmrtnost než porodnost také okresy Jindřichův Hradec a Strakonice.

Graf 10 Porodnost a úmrtnost v okresech Jihočeského kraje v letech 2006-2011



Graf 11 Obyvatelstvo Jihočeského kraje v předproduktivním a poproduktivním věku a průměrný věk Jihočechů



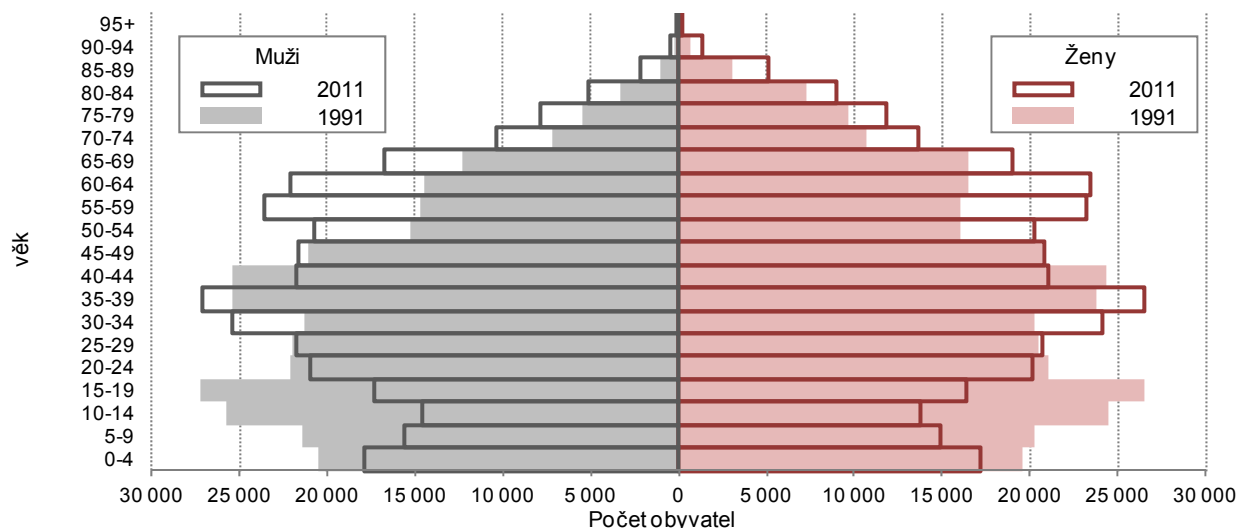
Pokračuje proces stárnutí jihočeské populace...

Koncem roku 2011 průměrný věk obyvatel kraje činil 41,2 roku: u žen 42,4 let, a u mužů 39,9 let. Průměrný věk v kraji je o málo vyšší než průměrný věk populace celé ČR (ČR 41,1); Jihočešky jsou proti průměru ČR poněkud mladší (ČR 42,5), zatímco Jihočeši jsou starší (ČR 39,6). Stejně jako pro Českou republiku a její kraje platí i pro Jihočeský kraj, že jeho populace stárne. Proces je zřejmý především dlouhodobějšího pohledu. Za uplynulá dvě desetiletí se průměrný věk v kraji zvýšil o 5 let.

... na 100 dětí připadá 110 seniorů.

Stárnutí populace se odráží rovněž v indexu stáří; ten vyjadřuje kolik osob ve věku 65 a více let připadá na 100 dětí do 15 let. V roce 2007 index stáří překročil hodnotu 100 a stále se zvyšuje. Koncem roku 2011 již na 100 dětí připadalo v kraji 110 seniorů, stejně jako v ČR. Pro muže dosahuje index stáří nižších hodnot - na 100 chlapců připadá 89 mužů starších 65 let; v případě žen je situace opačná - na 100 děvčat připadá 131 seniorek.

Graf 12 Věkové složení obyvatelstva Jihočeského kraje



Z okresů je nejmladší Český Krumlov a nejstarší Písek a Tábor.

Z jihočeských okresů má nejnižší průměrný věk a v obyvatelstvu největší zastoupení dětí okres Český Krumlov. V roce 2011 tam na 100 dětí připadalo 84 osob starších 65 let. Naproti tomu v nejstarších jihočeských okresech Tábor a Písek připadalo na 100 dětí více než 120 seniorů. Jak jsme již dříve zmínili, je vlivem nepříznivé věkové skladby v okrese Písek saldo přirozené měny obyvatel dlouhodobě záporné.

Naděje dožití při narození se za 20 let zvýšila u mužů o 6 let, u žen téměř o 5 let.

Naděje dožití se zvyšuje. Pro muže narozené v roce 2011 představuje 74,96 let (před 20 lety byla o 6 let nižší) a pro ženy 80,80 let (před 20 lety byla téměř o 5 let nižší). Tyto hodnoty odpovídají zhruba průměru ČR, z krajů ČR mají nejvyšší naděje dožití Pražané a nejnižší muži v Moravskoslezském a ženy v Ústeckém kraji.

Sňatečnost klesá,

V roce 2011 byl v kraji uzavřen historicky nejnižší počet sňatků (2 845). Pro tři čtvrtiny ženichů a necelé tři čtvrtiny nevěst byl sňatek jejich prvním. Průměrný věk při prvním sňatku u ženichů činil 31 let a u nevěst 28 let.

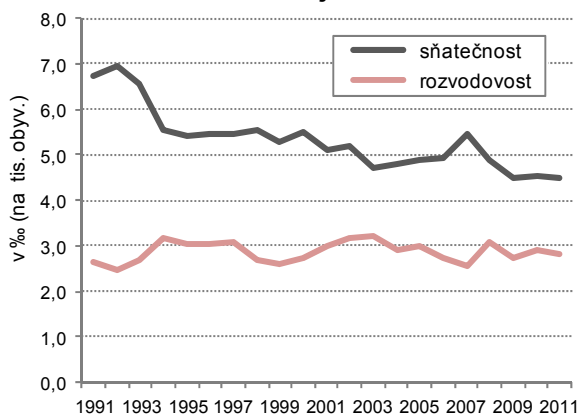
zvyšuje se průměrný věk při uzavírání sňatku.

Sňatečnost má dlouhodobě klesající trend s občasnými výkyvy, např. v roce 2007 vzrostl krátkodobě počet sňatků díky tzv. příznivé „konstelaci šťastných čísel“ (v sobotu 7. 7. 2007 bylo v kraji uzavřeno 8 % sňatků). V roce 2008 se počet sňatků vrátil na obvyklou úroveň – ke 3 tisícům a od roku 2009 se udržuje pod hodnotou 2 900 sňatků. Průměrný věk snoubenců při prvním sňatku se dlouhodobě zvyšuje – za deset let u ženichů i nevěst o 3 roky. V porovnání s hodnotou za ČR byla v letech 2010 a 2011 (na rozdíl od předchozích let) sňatečnost v kraji nepatrně vyšší.

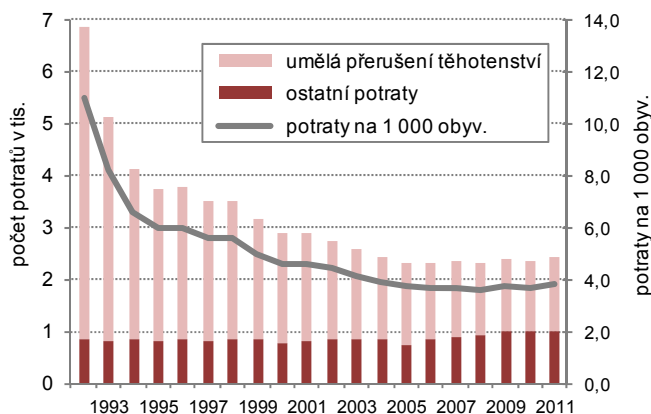
Rozvodovost mírně klesá, ale byla vyšší než průměr ČR.

Počet rozvedených manželství v roce 2011 je v meziročním srovnání poněkud nižší. V roce 2011 bylo rozvedeno celkem 1 807 manželství, z toho 44 % tvořily rozvody manželství delších než 15 let. Podle počtu dětí šlo nejčastěji o manželství bez nezletilých dětí (40 %), z jedné třetiny o manželství s jedním nezletilým a z jedné čtvrtiny o manželství se dvěma a více nezletilými dětmi. Rozvodovost se dlouhodobě, již od roku 1984, pohybuje od 2,5 do 3,2 ‰ (tj. 1 500 až 2 tis. rozvodů za rok). Ve srovnání s průměrem za ČR bývá rozvodovost v kraji spíše nižší, v roce 2011 je však poněkud vyšší.

Graf 13 Sňatečnost a rozvodovost v Jihočeském kraji



Graf 14 Potraty v Jihočeském kraji



Míra potratovosti v kraji meziročně vzrostla;

Míra potratovosti vyjádřená počtem potratů na tisíc obyvatel v roce 2011 vzrostla na 3,8 ‰ a je nejvyšší od roku 2005. V dlouhodobém srovnání má klesající trend (koncem 80. let minulého století převyšovala 12 ‰). Zatímco v dlouhodobém srovnání obvykle převyšovala průměr ČR, tak v letech 2003-2010 byla každoročně ve srovnání s tímto průměrem nižší, ale v roce 2011 je již opět nadprůměrná.

Meziroční zvýšení míry potratovosti bylo ovlivněno zvýšením počtu umělých přerušení těhotenství (UPT). V dlouhodobém horizontu však počet UPT klesá, zatímco počet ostatních potratů pozvolna spíše roste vlivem vyššího počtu rizikových těhotenství v souvislosti s posunem těhotenství do vyššího věku.

...index potratovosti je nejvyšší od roku 2005.

V roce 2011 připadalo v kraji na 100 narozených 38,1 potratů. V časové řadě od roku 2005 jde o nejvyšší index potratovosti v kraji, jehož hodnota překročila i celorepublikovou potratovost – v ČR 35,7 potratů na 100 narozených (v letech 2005-2010 byla v kraji nižší než v ČR). Potratem v současné době končí víc než každé čtvrté těhotenství (28 %), zatímco počátkem 90. let to bylo téměř každé druhé těhotenství (48 %).