

2. Strukturní pohled

V jednotlivých komoditních skupinách byl vývoj komparativního postavení České republiky velmi rozdílný. Rozdílné a někdy rozporné je také výsledné konkurenční postavení českých výrobků jednotlivých komoditních skupin v roce 2003.

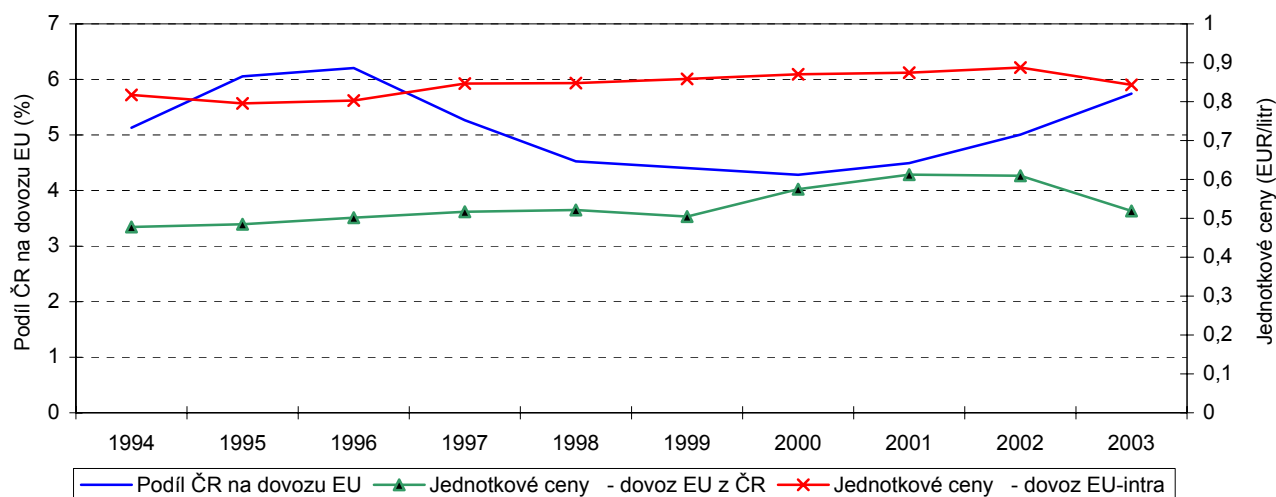
Výrobky potravinářského průmyslu jsou zastoupeny v dovozu z České republiky jen 1,1 %. Oproti roku 1993 se jejich zastoupení snížilo, výrobová struktura se značně změnila, komparativní ceny klesly. V roce 2003 dosahoval podíl českých výrobků jen 0,3 % dovozu potravinářských výrobků zeměmi Evropské unie, ceny byly v průměru o 13 % pod úrovní cen ve vzájemném obchodě členských zemí. Podíl na dovozu oproti roku 1993 vzrostl (ze 0,14 %), ale komparativní úroveň klesla. Nosnou skupinou komodit jsou nápoje a cukrovinky.

Tab. č. 2 Vývoj konkurenčního postavení ČR na trzích EU - výrobky potravinářského průmyslu - významné skupiny výrobků

HS		Dovoz EU z ČR (mil. EUR)		Podíl ČR na dovozu EU (%)		Komparativní úroveň cen	
		1993	2003	1993	2003	1993	2003
16-24	Výrobky potravinářského průmyslu	68	303	0,1	0,3	1,01	0,84
17-18	cukr,kakao,cukrovinky	5	95	0,1	0,6	0,95	0,98
22	nápoje	29	97	0,3	0,5	0,72	0,65

Dominantní položkou v sortimentu výrobků potravinářského průmyslu dovážených z České republiky je lahvé pivo. České pivo se na dovozu Evropské unie podílí téměř 6 %, ale při průměrné ceně 0,52 EUR za litr, zatímco ve vzájemném obchodě členských zemí dosahuje cena 0,84 EUR. V obou indikátorech nelze zaznamenat významnější zlepšení.

Graf č. 2 Lahvé pivo (CN 22030001)



Chemické výrobky se v roce 2003 podílely na dovozu výrobků zpracovatelského průmyslu Evropskou unií z České republiky 8,6 %, v roce 1993 dosahoval jejich podíl 11,8 %. Podíl České republiky na dovozu chemických výrobků zeměmi Evropské unie se oproti roku zvýšil, ale zůstává relativně malý (0,6 %). Úroveň cen je o 6% pod průměrem dovozních cen ve vzájemném obchodě členských zemí, došlo jen k malému posunu.

Rozhodujícími skupinami komodit jsou chemikálie, plasty a kaučuk. Chemikálie a plasty zaznamenaly významné zlepšení cen. Výrobky českého gumárenského průmyslu významně posílily svůj podíl na dovozu, ale při značném zhoršení cenových relací. Relativně příznivou pozici má Česká republika

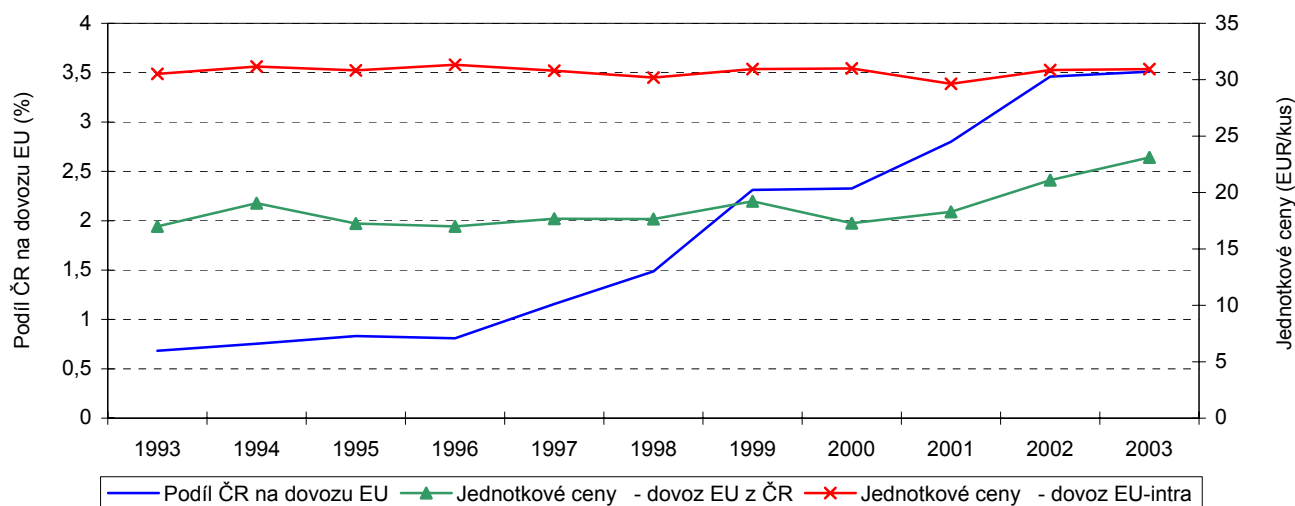
v dovozu umělých hnojiv, zejména vzhledem k příznivým cenovým relacím. Ve výrobcích kvalifikované chemie, jakými jsou farmaceutické výrobky, kosmetika a čisticí prostředky, je vývoj indikátorů konkurenčního postavení České republiky nepříznivý, neboť ceny jsou hluboko pod cenovou úrovní shodného sortimentu výrobků směřovaných mezi členskými zeměmi Unie.

Tab. č. 3 Vývoj konkurenčního postavení ČR na trzích EU – výrobky chemického průmyslu

HS		Dovoz EU z ČR (mil. EUR)		Podíl ČR na dovozu EU (%)		Komparativní úroveň cen	
		1993	2003	1993	2003	1993	2003
28-40	Výrobky chemického průmyslu	499	2 407	0,3	0,6	0,92	0,94
28-29	chemikálie	157	391	0,4	0,4	0,99	1,27
30	farmaceutické výrobky	6	65	0,0	0,1	1,86	0,68
31	hnojiva	29	51	1,0	1,0	1,01	1,60
32	barvy	32	76	0,4	0,5	1,04	1,17
33-34	kosmetické, čisticí prostředky	5	67	0,0	0,2	0,99	0,86
35-38	různé chemické výrobky	25	102	0,1	0,3	0,95	1,01
3901-15	plasty - primární	91	216	0,5	0,5	0,83	0,93
3916-26	výrobky z plastů	59	659	0,3	1,6	0,58	1,00
4001-05	kaučuk - primární	13	73	0,5	1,4	0,65	0,65
4006-17	výrobky z kaučuku	82	709	0,8	3,4	1,02	0,70

Jednou z nosných položek jsou pneumatiky pro osobní automobily. Česká republika se podílí na jejich dovozu 3,5 %, ale za ceny, které jsou na úrovni 75 % cen ve vzájemném obchodě členských zemí. Dosažení významného podílu na trhu bylo v posledních letech doprovázeno zlepšením nepříznivých cenových relací.

Graf č. 3 Pneumatiky pro osobní automobily (CN 40111000)



Výrobky lehkého průmyslu se v roce 2003 podílely na celkovém dovozu výrobků zpracovatelského průmyslu z České republiky 14 % (v roce 1993 byl jejich podíl téměř 31%). Průměrné hodnoty signalizují příznivý vývoj – zvýšení podílu a dovozu z 0,8 % v roce 1993 na 1,4 % v roce 2003 a zvýšení komparativní úrovně cen z 0,98 na 1,13. Prosazují se však na západoevropských trzích s velmi rozdílnými indikátory konkurenční schopnosti.

Příznivé je postavení oděvů a skla, příznivou tendenci vykazují výrobky papírenského průmyslu, textilu, výrobků z kamene, cementu (jde převážně o stavební hmoty) i keramiky. Problematicky se vyvíjí postavení koženého zboží, obuvi, zejména dřeva a výrobků ze dřeva. Kožedělný a obuvnický průmysl

vykazují příznivý vývoj cen, ale na bázi velmi nízkého a klesajícího podílu na dovozu. Podíl České republiky na dovozu dřeva a výrobků ze dřeva zeměmi Evropské unie vzrostl z 1,0 % v roce 1993 na 2,3 % roce 2003 při poklesu koeficientu komparativních cen z 1,63 na 0,84.

Tab. č. 4 Vývoj konkurenčního postavení ČR na trzích EU – výrobky lehkého průmyslu

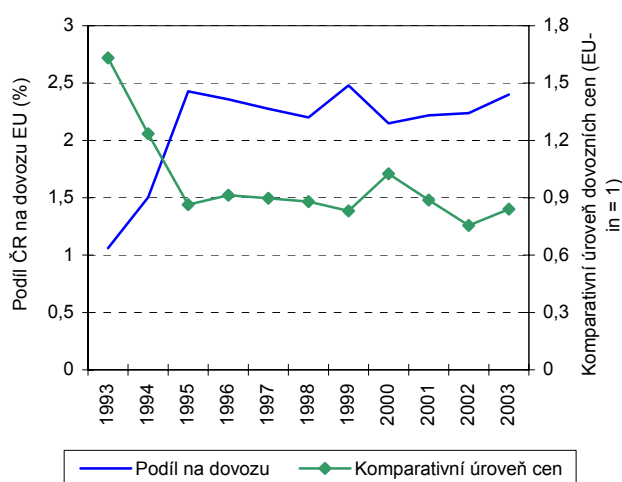
HS		Dovoz EU z ČR (mil. EUR)		Podíl ČR na dovozu EU (%)		Komparativní úroveň cen	
		1993	2003	1993	2003	1993	2003
41-70	Výrobky lehkého průmyslu	1 297	3 971	0,8	1,4	0,98	1,13
41-43	kožené zboží	67	83	0,7	0,5	1,07	1,19
44-45	dřevo a výrobky dřeva	156	646	1,0	2,3	1,63	0,84
47-48	výrobky papírenského průmyslu	99	454	0,3	0,8	0,77	0,94
50-60	textil	182	777	0,6	1,9	0,76	0,96
61-63	oděvy	384	981	0,8	1,1	0,87	1,58
64	obuv	115	129	1,1	0,6	0,79	1,24
65-67	doplňky	16	32	1,2	1,4	1,49	1,44
69	keramika	75	217	1,5	2,7	0,95	0,94
70	sklo	158	513	2,3	3,9	1,19	1,10
Informativně:							
68	výrobky z kamene, cementu apod.	47	140	1,3	2,1	0,72	1,16

V roce 1989 byly výrobky lehkého průmyslu dominantní položkou dovozu výrobků zpracovatelského průmyslu zeměmi EU z ČSR. Tvořily 35,8 % jeho hodnoty, jejich ceny byly na 78 % úrovně cen v obchodě mezi členskými zeměmi.

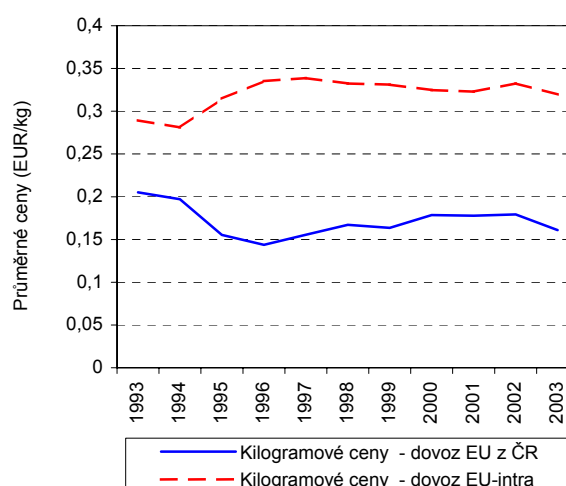
Komoditní skupina „dřevo a výrobky ze dřeva“ zahrnuje surové a palivové dřevo, řezivo, překližky, palety, sudy, dřevěné nástroje, výrobky stavebního truhlářství (nikoliv nábytek). Vývoj indikátorů konkurenčního postavení zobrazený v následujícím grafu je ovlivněn změnami ve výrobové struktuře (strukturní bázi pro výpočet indikátorů je výrobová struktura dovozu EU z ČR v daném roce). Nepříznivý obrat ve vývoji indikátorů, ke kterému došlo po roce 1994, se projevil protikladným vývojem ve zhodnocení hmoty (v kilogramových cenách) - zvýšením u výrobků směňovaných mezi členskými zeměmi a snížením u výrobků dovážených z ČR.

Graf č. 4 Dřevo a výrobky ze dřeva (HS 44-46)

a) podíl ČR na dovozu EU a komparativní úroveň cen



b) porovnání kilogramových cen



Metalurgické výrobky se na dovozu výrobků zpracovatelského průmyslu z České republiky v roce 1993 podílely 31 %, v roce 2003 jejich podíl klesl na 14 %. Ve sledovaném období zaznamenaly příznivý

vývoj svého postavení na trzích Evropské unie, ale docilovanými cenami jsou stále pod úrovní cen v obchodě mezi členskými zeměmi.

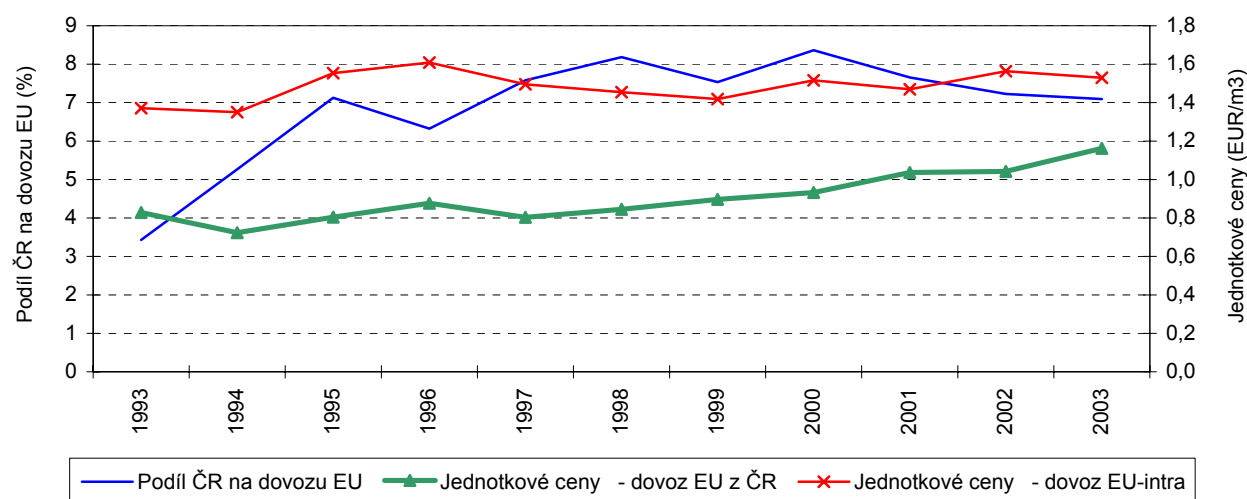
Tab. č. 5 Vývoj konkurenčního postavení ČR na trzích EU – výrobky metalurgie

HS		Dovoz EU z ČR (mil. EUR)		Podíl ČR na dovozu EU (%)		Komparativní úroveň cen	
		1993	2003	1993	2003	1993	2003
72-81	Výrobky metalurgie	699	2730	1,1	1,9	0,76	0,90
72	železo a ocel	265	569	1,5	1,5	0,86	0,92
7301-02	materiál pro kolejové tratě	65	296	0,8	1,6	0,74	0,76
7303-07	trubky, duté profily	44	169	1,1	2,0	0,59	0,92
7308-11	konstrukce, zásobníky	71	385	2,2	5,7	0,46	0,85
7312-16	lana, dráty, tkaniny, řetězy	17	68	1,3	2,9	0,70	0,88
7317-18	spojovací materiál	38	169	1,3	2,3	0,56	0,87
7319-26	ostatní vyr. metalurgie žel. kovů	93	586	2,1	5,5	0,70	0,72
74-81	výrobky z neželezných kovů	106	488	0,4	1,0	0,99	1,20

V roce 1989 byla metalurgická produkce zastoupena v dovozu výrobků zpracovatelského průmyslu z ČSR více než 19 %, ve shodném sortimentu se ČSR podílela na dovozu členských zemí 0,7 % při komparativní úrovni cen 0,78.

Relevantní ilustraci poskytují čísla charakterizující vývoj komparativního postavení konstrukcí ze železa nebo oceli české provenience na trzích západoevropských zemí. Jejich podíl na celkovém dovozu vzrostl ze 3,4 % v roce 1993 na 7,1 % v roce 2003, poměr docilovaných cen k úrovni cen ve vzájemném obchodě členských zemí se zlepšil (ze 60 % na 76 %), ale stále signalizuje nevýhodné komparativní postavení českého hutnictví.

Graf č. 5 Konstrukce ze železa a oceli (HS 7308)



Hodnota **kovodělných výrobků** dovezených z České republiky se v roce 2003 oproti roku 1993 zdesateronásobila, jejich podíl na dovozu členskými zeměmi vzrostl z 0,6 % na 2,6 %, ale docilované ceny zůstávají pod úrovní cen ve vzájemném obchodě členských zemí. Jde o ruční nástroje, nožířské zboží a různé jednoduché výrobky z obecných kovů (kování, ozdobné předměty apod.).

Relativně příznivý a pro souhrnná čísla českého obchodu s výrobky zpracovatelského průmyslu určující je vývoj **postavení výrobků kovozpracujícího průmyslu**. Podíl těchto výrobků na dovozu z České republiky se zvýšil ze 30 % v roce 1993 na 59 % v roce 2003. Jejich dominantními skupinami jsou prostředky silniční dopravy (v roce 2003 dosáhla hodnota dovozu zeměmi Unie 4 863 mil. EUR), elektrotechnika

(4 850 mil. EUR) a výrobky mechanického strojírenství (4 361 mil. EUR). Největší přírůstek zaznamenala informační technika (ze 47 mil. v roce 1993 vzrostla hodnota dovozu na 1 806 mil. EUR).

Výrobky mechanického strojírenství zvýšily svůj podíl na hodnotě dovozu výrobků zpracovatelského průmyslu z České republiky zeměmi Unie z 8,2 % v roce 1993 na 15,5 % v roce 2003. Podíl výrobků české provenience na dovozu (shodného sortimentu) zeměmi Evropské unie vzrostl z 0,4 % v roce 1993 na 2,1 % v roce 2003. Ceny byly v roce 1993 v průměru o 3 % pod úrovní dovozních cen ve vzájemném obchodě těchto zemí, do roku 2003 se dostaly o 10% nad tuto úroveň.

Tab. č. 6 Vývoj konkurenčního postavení ČR na trzích EU – výrobky mechanického strojírenství – významné skupiny výrobků

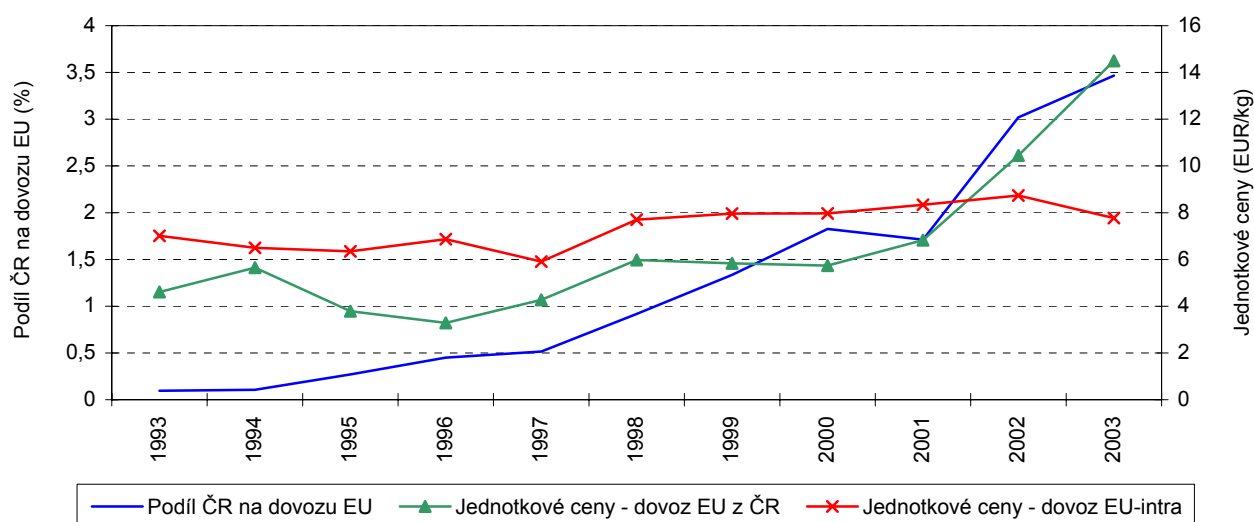
HS		Dovoz EU z ČR (mil. EUR)		Podíl ČR na dovozu EU (%)		Komparativní úroveň cen	
		1993	2003	1993	2003	1993	2003
84^{x)}	Výrobky mechanického strojírenství	345	4361	0,4	2,1	0,97	1,10
8407-9,11-12	motory	14	443	0,1	0,8	0,91	1,34
8413-14	čerpadla, kompresory	16	671	0,2	3,7	0,92	1,47
8444-49	textilní stroje	13	132	0,8	7,2	0,68	0,99
8456-66	obráběcí a tvářecí stroje	59	287	1,1	2,6	x	1,21
8482-83	ložiska, převody	22	253	0,5	2,0	0,64	1,39

^{x)} Bez informační techniky (HS 8469-73).

V roce 1989 se výrobky mechanického strojírenství podílely na dovozu z ČSR necelými 7 %, dovoz z ČSR tvořil jen 0,2 % dovozu mechanických strojů a zařízení, ale ceny byly na úrovni cen ve vzájemném obchodě členských zemí (na bázi shodného sortimentu).

Nositeli pozitivního vývoje komparativního postavení jsou spíše části, součásti a příslušenství než finální strojírenské výrobky. Významnou úlohu přitom hrají kooperační dodávky pro automobilový průmysl.

Graf č. 6 Části pístových zážehových motorů (CN 84099100)



Informační technika se v roce 2003 podílela na dovozu výrobků zpracovatelského průmyslu z České republiky 6,4 %. Výrobky českého původu zvýšily své zastoupení v dovozu zeměmi Evropské unie ze zanedbatelné 0,1 % v roce 1993 na 1,5 % v roce 2003. Jednotkové ceny v této skupině nelze s přijatelným rizikem definovat.

Výrobky elektrotechniky se podílely v roce 1993 na celkovém dovozu z České republiky 8,6 %, do roku 2003 se jejich podíl zvýšil na 17,2 %. Elektrotechnika české provenience zvýšila svůj podíl na dovozu

evropské unie v této komoditní skupině z 0,4 % v roce 1993 na 2,0 % v roce 2003 a své ceny z 86 % úrovně dovozních cen ve vzájemném obchodě zemí Evropské unie na 141 %. Rozhodujícím způsobem tak ovlivnily souhrnnou charakteristiku konkurenčního postavení České republiky na trzích Evropské unie.

Představiteli tendencí vývoje konkurenčního postavení v této komoditní skupině jsou silnoproudé elektromotory, ještě příznivější vývoj zaznamenala elektrotechnika pro automobilový průmysl, zařízení telekomunikací a radiokomunikací (skupina zahrnující přístroje pro drátovou a bezdrátovou telefonii, přístroje a média pro reprodukci zvuku a obrazu, přístroje pro rozhlasové a televizní vysílání a příjem, radary včetně částí a příslušenství), kabely a vodiče.

Tab. č. 7 Vývoj konkurenčního postavení ČR na trzích EU – výrobky elektrotechniky – významné skupiny výrobků

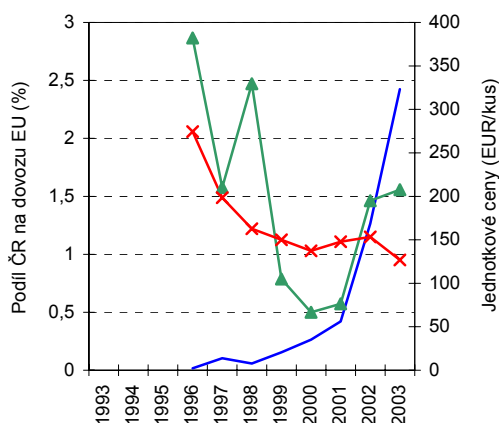
HS		Dovoz EU z ČR (mil. EUR)		Podíl ČR na dovozu EU (%)		Komparativní úroveň cen	
		1993	2003	1993	2003	1993	2003
85	Výrobky elektrotechniky	363	4 850	0,4	2,0	0,86	1,41
8501-05	motory, generátory, transformátory	89	689	1,2	3,5	0,73	1,50
8506-07,48	baterie, akumulátory	10	135	0,3	2,2	1,31	1,96
8511-12	elektrotechnika pro automobily	4	431	0,2	6,6	0,73	0,94
8517-29	zař.telekomunikací, radiokomunikací	29	1 311	0,1	1,3	0,76	1,94
8532-38	kondenzátory, rezistory, vypínače	102	1 099	0,8	4,0	1,08	1,14
8544	kabely, dráty	56	676	1,3	5,3	0,76	1,17

V roce 1989 se elektrotechnické výrobky podílely na dovozu výrobků zpracovatelského průmyslu zeměmi EU z ČSR jen 3,2%, na dovozu shodného sortimentu výrobků jen 0,1% a koeficient komparativních cen byl 0,74.

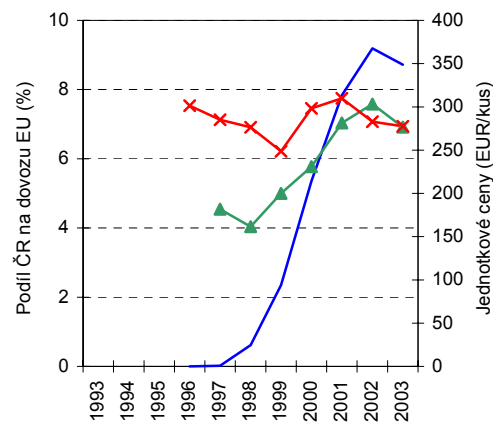
Na prvních čtyřech místech mezi výrobky elektrotechniky (v kombinované nomenklatuře CN-8) řazených podle hodnoty dovozu z ČR v roce 2003 jsou výrobky uvedené v následujícím grafu. Mobilní telefony byly dovezeny v hodnotě 514 mil. EUR za ceny, které o 64 % převýšily úroveň cen ve vzájemném obchodě členských zemí. Na druhém místě jsou signalizační přístroje pro motorová vozidla dovezené v hodnotě 378 mil. EUR, ale za ceny 12 % pod průměrem cen ve vzájemném obchodě členských zemí. Následují soupravy kabelů pro motorová vozidla s cenami o 10 % vyššími než ve vzájemném obchodě EU. Barevné televizory s úhlopříčkou 52-72 cm byly dovezeny za 233 mil. EUR a ceny shodné s cenami ve vzájemném obchodě.

Graf č. 7 Vybrané výrobky elektrotechniky

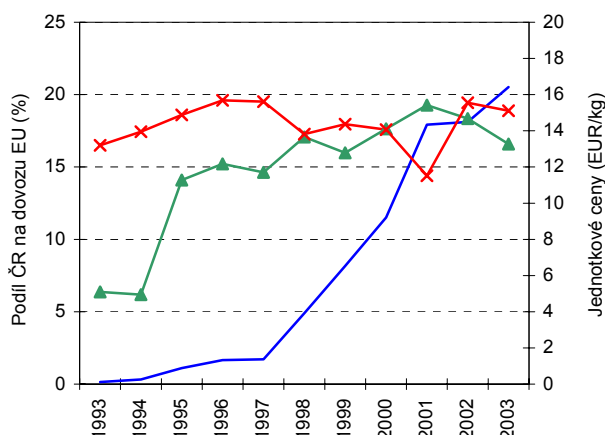
a) mobilní telefony (CN 8525091)



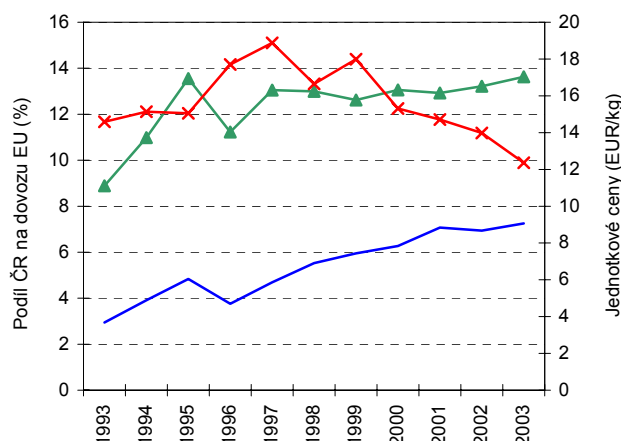
b) barevné televizory, úhlopříčka 52-72 (CN 885281256)



c) signalizační přístroje pro automobily (CN 85122000)



d) soupravy kabelů pro automobily (CN 85443090)



Stejně dominantní komoditní skupinou jsou **výrobky automobilového průmyslu**. Na dovozu výrobků zpracovatelského průmyslu Evropské unie z České republiky se v roce 2003 podílely 17,3 % (v roce 2003 jen 9,4 %). Česká republika dosahuje 1,8 % dovozu Evropskou unií a v průměru 98 % úrovně cen ve vzájemném obchodě členských zemí unie.

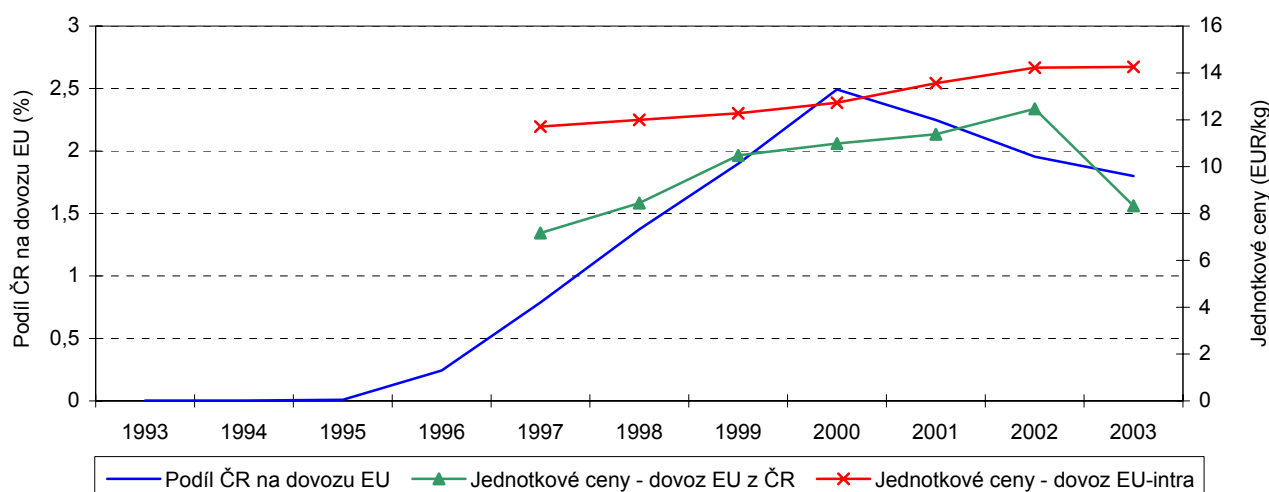
V porovnání s osobními automobily jsou srovnatelným artiklem co do hodnoty dovozu, ale přitom s daleko lepšími parametry konkurenční schopnosti části a příslušenství.

Tab. č. 8 Vývoj konkurenčního postavení ČR na trzích EU – výrobky elektrotechniky – významné skupiny výrobků

HS		Dovoz EU z ČR (mil. EUR)		Podíl ČR na dovozu EU (%)		Komparativní úroveň cen	
		1993	2003	1993	2003	1993	2003
87	Prostředky silniční dopravy	398	4 863	0,4	1,8	0,75	0,97
8703	osobní automobily	228	2 248	0,4	1,4	0,67	0,80
8706-08	části a příslušenství motorových vozidel	61	2 346	0,3	3,3	0,81	1,15

V roce 1989 se prostředky silniční dopravy podílely na celkovém dovozu výrobků zpracovatelského průmyslu z ČSR jen 7,5 %, tvořily 0,2 % realizované dovozní poptávky a koeficient komparativní cenové úrovně dosahoval jen 0,52.

Životopis jednotlivých značek automobilů má specifické rysy. Významnou položkou mezi dovozem výrobků automobilového průmyslu z ČR jsou osobní automobily s dieselovým motorem, obsah válců 1500-2500 cm³. Podle statistik členských zemí EU překročil v roce 2001 jejich dovoz z České republiky 90 tis. vozů v hodnotě 1026 mil. EUR. V roce 2003 bylo dovezeno 108 tis. vozů v hodnotě necelých 900 mil. EUR. Průměrná cena vozu vzrostla ze 7 200 ECU v roce 1997 na 12 500 EUR v roce 2002, v roce 2003 klesla na 8 300 EUR.

Graf č. 8 Osobní automobily s diesellovým motorem, obsah válců 1500-2500 cm³ (CN 87033219)

Z ostatních výrobků zpracovatelského průmyslu se prosazuje na trzích Evropské unie s příznivými parametry konkurenční schopnosti především nábytek.

Tab. č. 9 Vývoj konkurenčního postavení ČR na trzích EU – ostatní výrobky zpracovatelského průmyslu

HS		Dovoz EU z ČR (mil. EUR)		Podíl ČR na dovozu EU (%)		Komparativní úroveň cen	
		1993	2003	1993	2003	1993	2003
94-96	Ostatní výrobky zpracovatelského prům.	316	1 518	1,2	2,6	0,72	1,16
9401-04	nábytek	162	1 039	1,4	3,5	0,76	1,32
9405	svítidla	14	73	0,6	1,3	0,63	0,89
9406	montované stavby	73	102	12,2	9,1	0,55	0,65
95	hračky	39	228	0,4	1,2	0,74	0,89
96	ostatní výrobky	28	76	1,0	1,6	0,82	0,62