

2. Sociální vývoj

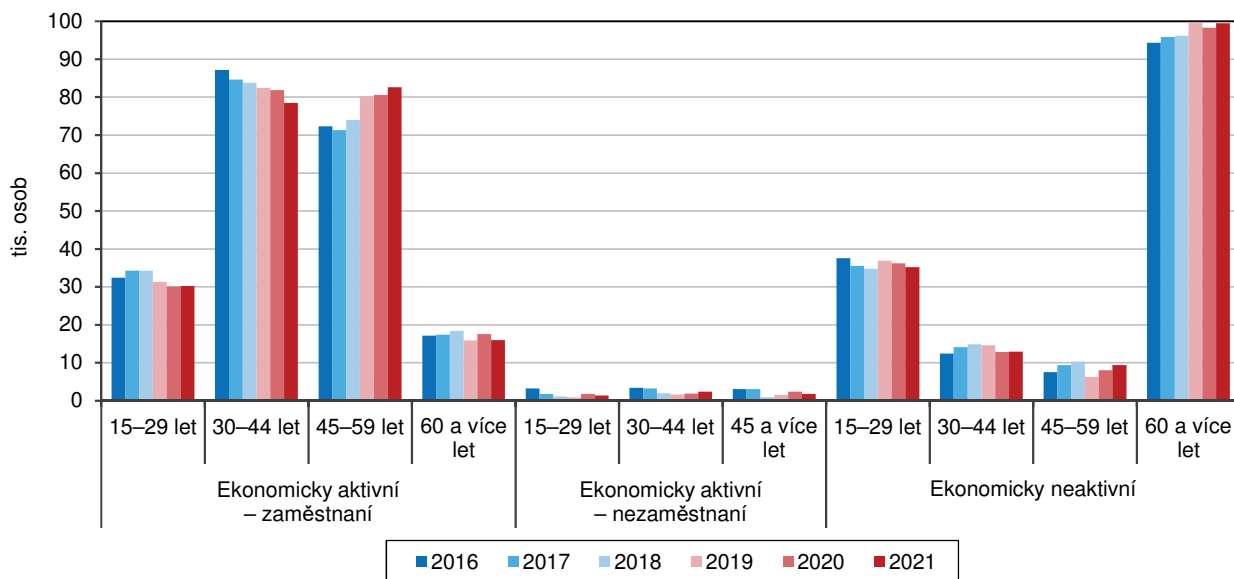
Zaměstnanost, ekonomická aktivita

V populaci starší 15 let podle výsledků VŠPS převažují osoby se středním vzděláním bez maturity.

Z výsledků Výběrového šetření pracovních sil (VŠPS) vyplývá, že v roce 2021 v Libereckém kraji žilo 369,5 tis. osob starších 15 let, meziročně tedy o 1,9 tis. osob (0,5 %) méně. Z hlediska vzdělání převažovaly mezi těmito obyvateli osoby se středním vzděláním bez maturity (37,3 %), více než třetinu představovaly osoby se středním vzděláním s maturitou. Základní vzdělání (popř. bez vzdělání) uvedlo 14,6 % a vysokoškolské 14,9 % dané populace.

Graf 2.1 Obyvatelstvo Libereckého kraje podle ekonomické aktivity a věku

Zdroj: ČSÚ (VŠPS)

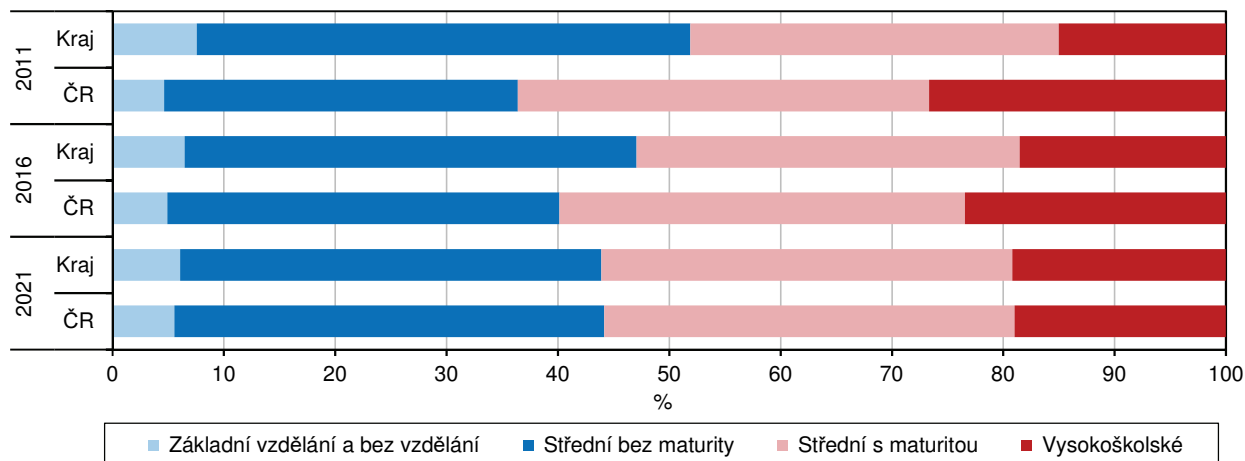


Téměř 58 % obyvatel bylo ekonomicky aktivních.

Ve struktuře podle ekonomické aktivity tvořilo většinu ekonomicky aktivní obyvatelstvo (57,6 %), pracovní síla tak byla složena z 207,2 tis. zaměstnaných a 5,5 tis. nezaměstnaných osob. V porovnání s rokem 2020 se pracovní síla v kraji snížila o 3,5 tis. osob (-1,6 %) a ubylo jak zaměstnaných (-2,7 tis. osob, tj. -1,3 %), tak i nezaměstnaných (-0,7 tis. osob, tj. -11,7 %).

Graf 2.2 Pracovní síla (zaměstnaní a nezaměstnaní) podle vzdělání v Libereckém kraji a ČR

Zdroj: ČSÚ (VŠPS)

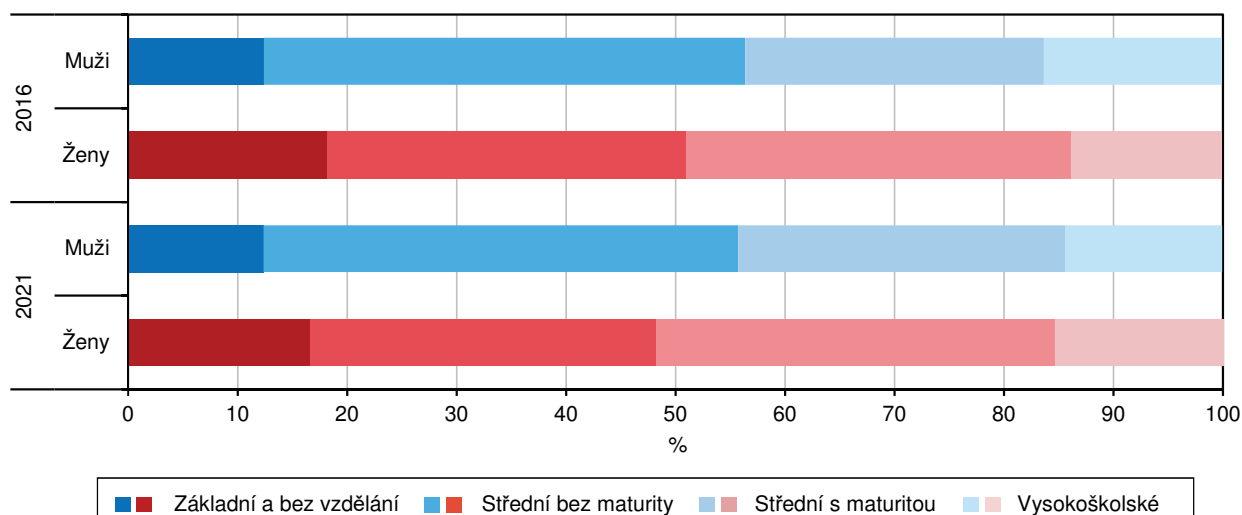


Největší část pracovní síly byla ve věku 45 až 59 let.

Největší část pracovní síly představovaly z hlediska věku osoby ve věku 45 až 59 let (39,7 %), dalších 38,0 % připadlo na osoby 30 až 44leté. Mladí lidé mezi 15 až 29 lety se na pracovní síle podíleli 14,8 % a 60leté a starší osoby ze 7,5 %. Věková struktura zaměstnaných odpovídá věkové struktuře pracovní síly. Mezi nezaměstnanými ze 41,8 % dominovaly osoby ve věku 30 až 44 let, osoby ve věku 45 až 59 let byly zastoupeny 32,5 % a téměř čtvrtinu nezaměstnaných tvořily 15 až 29leté osoby.

Graf 2.3 Obyvatelstvo ve věku 15 a více let podle pohlaví a vzdělání v Libereckém kraji

Zdroj: ČSÚ

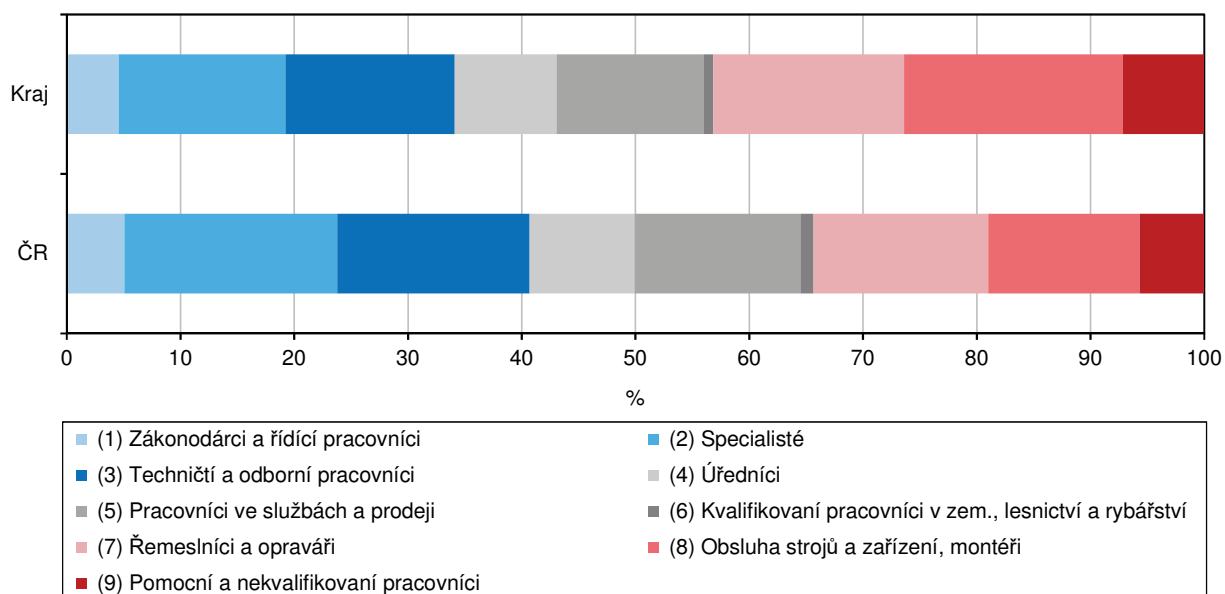


Zastoupení ekonomicky neaktivních osob dosáhlo 42,4 %.

Zbývajících 156,7 tis. osob starších 15 let (tj. 42,4 %) bylo ekonomicky neaktivních. Do této skupiny patří senioři, žáci, studenti a osoby pečující o rodinu. Jejich počet se meziročně zvýšil o 1,5 tis. osob (+1,0 %).

Graf 2.4 Zaměstnaní podle hlavních tříd klasifikace zaměstnání CZ-ISCO v Libereckém kraji a ČR v roce 2021

Zdroj: ČSÚ (VŠPS)



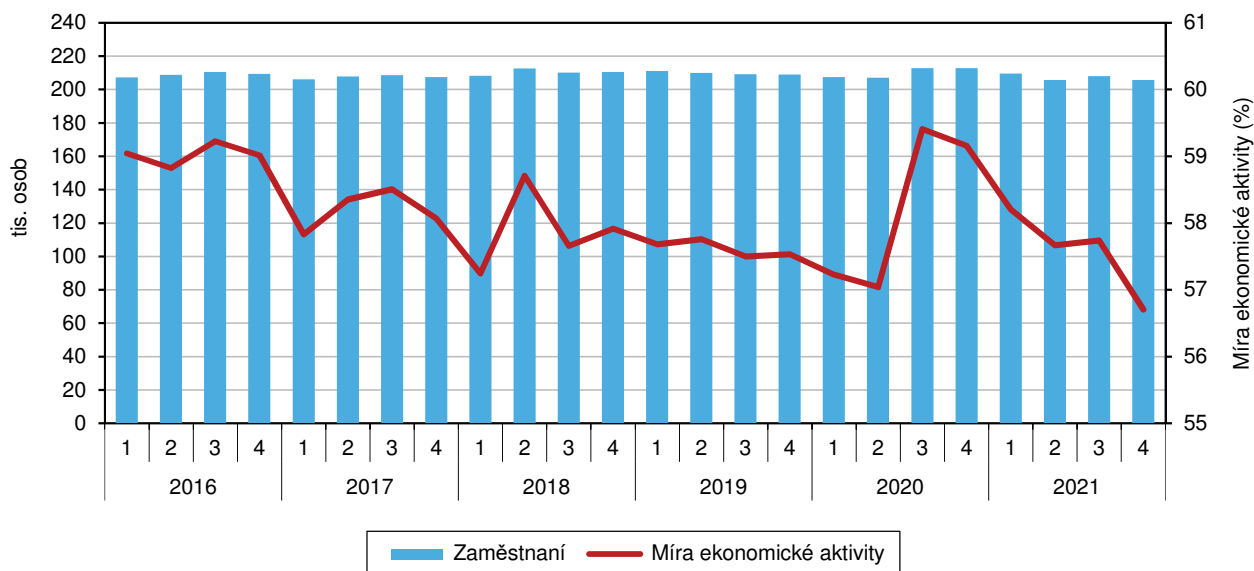
Míra ekonomické aktivity v kraji je pod průměrem ČR.

Míra ekonomické aktivity (podíl ekonomicky aktivních na počtu osob ve věku 15 a více let) dosáhla v roce 2021 v Libereckém kraji hodnoty 57,6 %, tzn. meziročně

o 0,6 p. b. méně. V průměru za Českou republiku činil tento ukazatel 59,8 %, míra našeho regionu tak byla o 2,2 p. b. nižší a v porovnání s ostatními kraji České republiky pak byla 3. nejnižší. Míra ekonomické aktivity se napříč regiony České republiky pohybovala v rozmezí od 57,4 % ve Zlínském kraji do 64,7 % v hlavním městě Praze.

Graf 2.5 Zaměstnaní a míra ekonomické aktivity v Libereckém kraji podle čtvrtletí

Zdroj: ČSÚ (VŠPS)

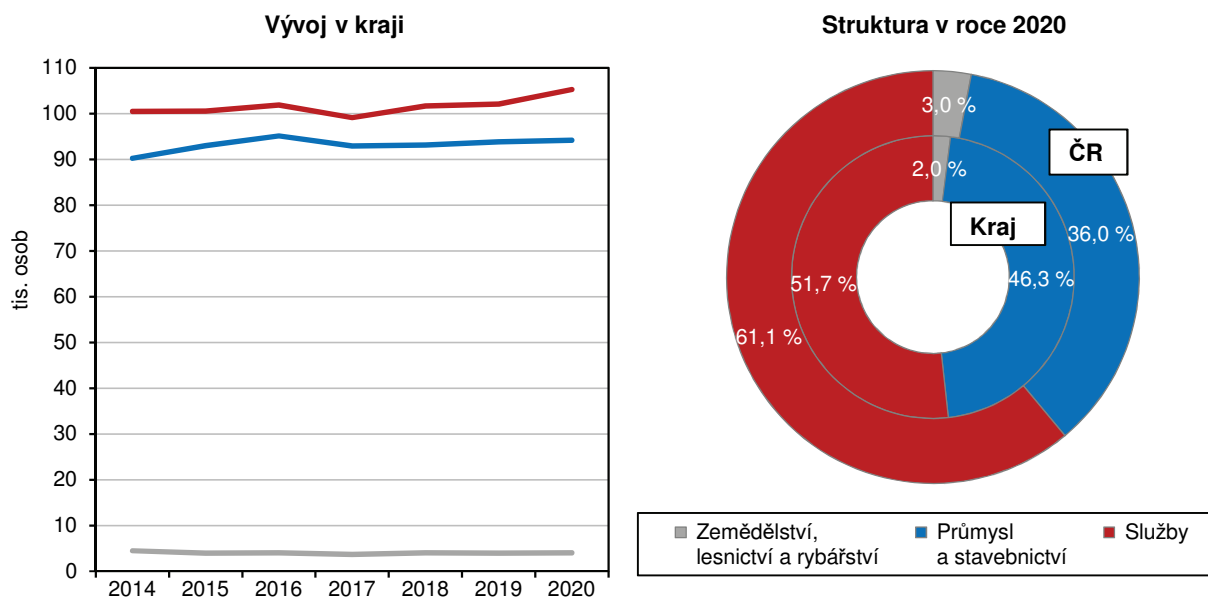


Míra ekonomické aktivity žen se zvýšila, u mužů poklesla.

Míra ekonomické aktivity žen v našem kraji činila 50,7 % a meziročně vzrostla o 1,0 p. b. V tomto případě se jednalo o 7. nejnižší mezikrajskou hodnotu, která se o 1,2 p. b. nacházela pod průměrem za Českou republiku. Ukazatel v případě mužů se v kraji meziročně naopak snížil o 2,3 p. b. na 64,8 % (tj. o 3,2 p. b. pod republikovým průměrem) a v mezikrajském srovnání to byla hodnota nejnižší. Prvenství s hodnotou 73,1 % patřilo hlavnímu městu Praze.

Graf 2.6 Zaměstnaní pracující v Libereckém kraji podle odvětvových sektorů

Zdroj: ČSÚ (VŠPS)



V rámci mezikrajského srovnání má Liberecký kraj nejnižší podíl zaměstnaných v terciárním sektoru a nejvyšší v sekundárním.

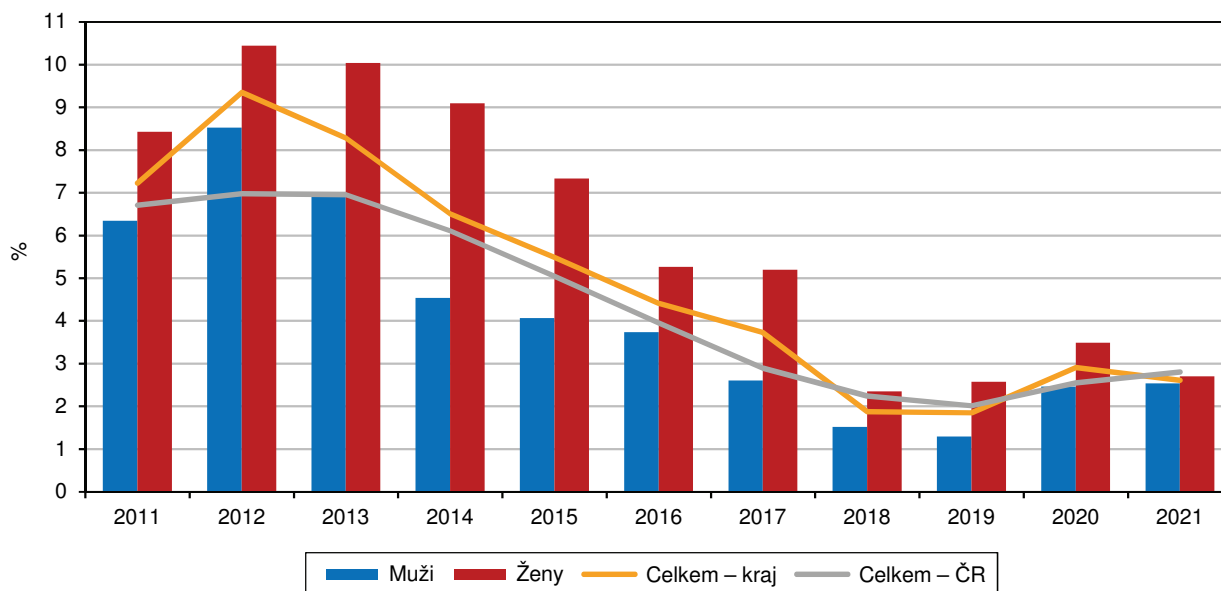
Většina zaměstnaných v našem kraji působila v terciárním (49,4 %) nebo sekundárním sektoru (49,2 %). V prvním případě se v rámci srovnání s ostatními kraji jednalo o nejnižší podíl. Nejvyšší podíl vykazalo hlavní město Praha (83,1%). Zastoupení zaměstnaných v sekundární sféře bylo naopak v našem kraji nejvyšší. Na opačném konci se s podílem ve výši 16,7 % také v tomto případě umístilo hlavní město Praha. V zemědělství, lesnictví nebo rybářství byla zaměstnána pouze 1,4 % 15leté a starší populace kraje, což je 2. nejnižší hodnota mezi kraji. Podíl zaměstnaných v primární sféře se pohyboval mezi 0,2 % v hlavní městě Praze a 5,9 % v Kraji Vysočina. Zatímco podíl zaměstnaných v primárním a terciárním sektoru v našem kraji meziročně nepatrně poklesl (-0,6 p. b, resp. -0,4 p. b.), zastoupení zaměstnaných v průmyslových oborech se o 1,1 p. b. zvýšilo.

Ve struktuře zaměstnaných převažují zaměstnanci.

Struktura zaměstnaných z pohledu jejich postavení v zaměstnání se významně nemění. V roce 2021 byla většina osob v Libereckém kraji v postavení zaměstnance (84,5 %), 11,5 % zaměstnaných osob pracovalo na vlastní účet, 3,6 % bylo v pozici zaměstnavatele a 0,5 % se označilo za pomáhající rodinné příslušníky.

Graf 2.7 Roční průměrná obecná míra nezaměstnanosti v Libereckém kraji

Zdroj: ČSÚ (VŠPS)



Míra zaměstnanosti žen se zvýšila, u mužů došlo naopak k jejímu snížení.

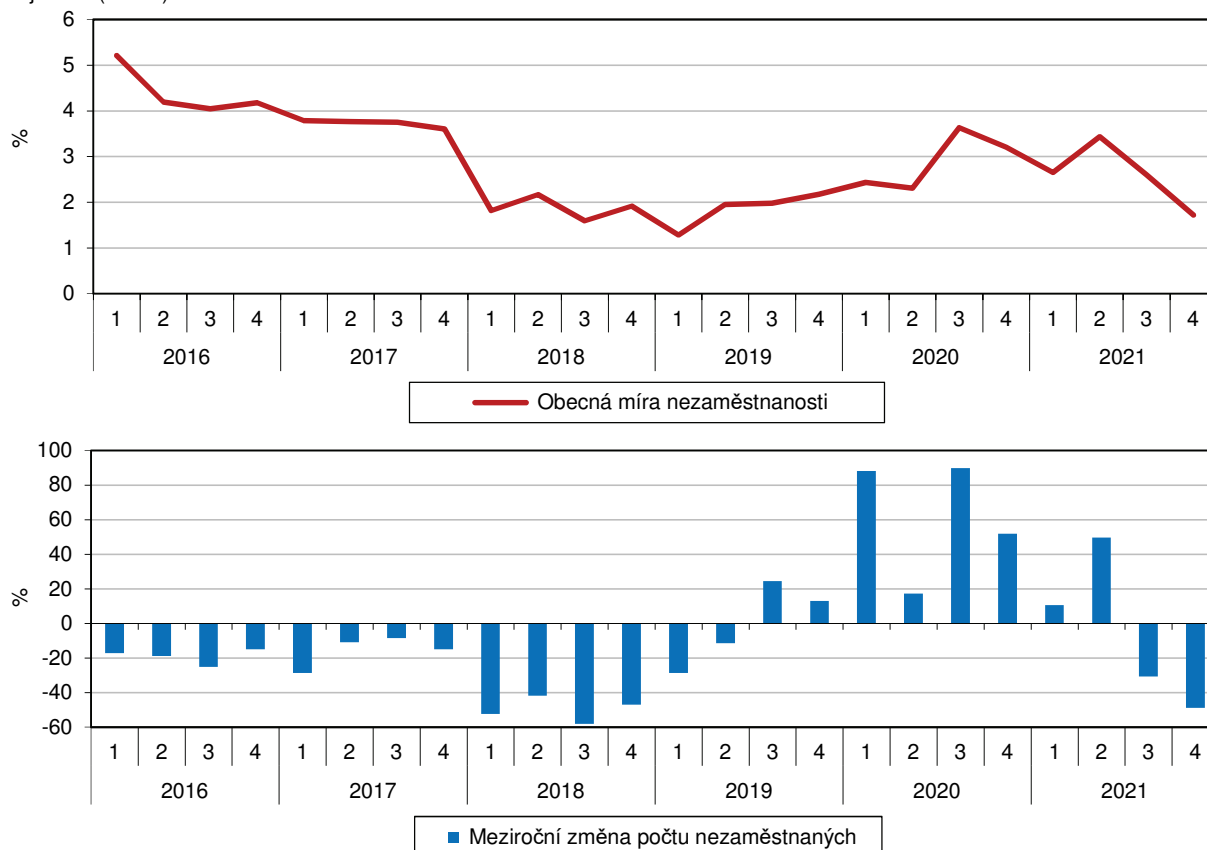
Míra zaměstnanosti (podíl počtu zaměstnaných na počtu osob ve věku 15 a více let) v roce 2021 v našem kraji činila 56,1 % (5. nejnižší hodnota mezi kraji) a meziročně se snížila o 0,4 p. b. U žen se hodnota tohoto ukazatele zvýšila o 1,3 p. b. na 49,3 %, v případě mužů se hodnota o 2,3 p. b. snížila a činila 63,1 %. První místo pomyslného žebříčku s celkovou mírou zaměstnanosti ve výši 63,3 % obsadilo hlavní město Praha, poslední s 55,3 % Karlovarský kraj.

Obecná míra nezaměstnanosti dosáhla hodnoty 2,6 %.

Obecná míra nezaměstnanosti ve sledovaném roce v Libereckém kraji dosáhla hodnoty 2,6 %, meziročně o 0,3 p. b. méně. V případě mužů se nezaměstnanost zvýšila o 0,1 p. b. na 2,5 %, v případě žen se naopak o 0,8 p. b. snížila na 2,7 %. Mezikrajský žebříček vede Jihočeský kraj (1,8 %), poslední místo s 5,7% nezaměstnaností patří Karlovarskému kraji. Hodnota za Liberecký kraj byla 6. nejvyšší.

Graf 2.8 Obecná míra nezaměstnanosti a změna počtu nezaměstnaných podle čtvrtletí v Libereckém kraji

Zdroj: ČSÚ (VŠPS)



V kraji bylo zaměstnáno 24 905 cizinců.

Podle údajů Ministerstva práce a sociálních věcí a Ministerstva průmyslu a obchodu bylo v Libereckém kraji k 31. 12. 2021 zaměstnáno 24 905 cizinců. Celkem 22 209 osob bylo evidovaných na úřadech práce (89,2 % z celkového počtu zaměstnaných cizinců), zbylých 2 696 osob podnikalo se živnostenským oprávněním (10,8 %). Počet zaměstnaných cizinců evidovaných na úřadech práce se meziročně zvýšil o 1 356 osob (+6,5 %), ubyl pouze jeden živnostník. V porovnání s rokem 2015 byl počet zaměstnaných cizinců evidovaných v kraji téměř dvojnásobný, zatímco počet cizinců-živnostníků se téměř nemění.

Nejvíce cizinců v kraji je zaměstnáno v okrese Liberec (62,2 %).

Ke konci roku 2021 se Liberecký kraj v mezikrajském porovnání počtem zaměstnaných cizinců zařadil na 10. místo. Stejnou pozici obsadil i s množstvím cizinců evidovaných na úřadech práce, s počtem cizinců s živnostenským oprávněním byl náš kraj na 9. místě. V čele žebříčků stojí jednoznačně hl. m. Praha a Středočeský kraj (dohromady vykázaly 49,5 % zaměstnaných cizinců v republice). Mezi okresy Libereckého kraje dominuje okres Liberec s 15 487 zaměstnanými cizinci (62,2 %), následují okresy Semily (15,1 %), Česká Lípa (12,3 %) a Jablonec nad Nisou (2 585 cizinců, 10,4 %). Stejně pořadí je u cizinců evidovaných na úřadech práce, avšak u cizinců-živnostníků je po okrese Liberec (1 062 osob) na druhém místě okres Jablonec nad Nisou (644 osob), těsně následován okresem Česká Lípa (612 osob) a poslední je okres Semily s pouze 378 živnostníky s cizím státním občanstvím.

Mezi zaměstnanými cizinci převažují muži.

Z hlediska pohlaví převažují mezi zaměstnanými cizinci muži. Na konci roku 2021 bylo na úřadech práce v Libereckém kraji evidováno 8 966 žen s cizí státní příslušností (40,4 % z celkového počtu). Nejvyšší zastoupení žen evidovaných na úřadech práce bylo zaznamenáno v okrese Jablonec nad Nisou (43,0 %)



a nejnižší v okrese Semily (35,6 %). U držitelů živnostenských oprávnění měly ženy zastoupení ještě nižší – 771 žen představovalo 28,6 % z počtu cizinců s živnostenským oprávněním v kraji. Mezi okresy se podíl podnikatelek pohyboval od 26,6 % v okrese Liberec do 32,8 % v okrese Česká Lípa.

Mezi pracujícími cizinci jsou z 56,2 % občané EU/EHP a Švýcarska.

Cizinci v evidenci úřadů práce v Libereckém kraji k 31. 12. 2021 byli podle typu evidence z většiny tvořeni občany EU/EHP a Švýcarska v postavení zaměstnanců (12 479 osob, 56,2 % celkového počtu). Tyto osoby mají v pracovněprávních vztazích stejné právní postavení jako občané České republiky, mají tedy volný přístup na trh práce. Cizí státní příslušníci, kteří nepotřebují pracovní oprávnění, zaujímali necelou pětinu (4 384 osob, 19,7 %). Méně bylo cizinců se zaměstnaneckými kartami (4 195 osob, 18,9 %) povolující současně zaměstnání i pobyt. Zbývající cizinci měli povolení k zaměstnání (1 128 osob, 5,1 %) nebo modrou kartu k výkonu vysoce kvalifikovaného zaměstnání (23 osob, 0,1 %). V meziročním srovnání počtu cizinců v evidenci úřadů práce byl největší relativní nárůst zaznamenán u počtu držitelů modrých karet (+27,8 %) a zaměstnaneckých karet (+26,9 %). Výrazně ubylo povolení k zaměstnání (-43,0 %).

Nejvyšší podíl cizinců se zaměstnaneckými kartami byl v okrese Česká Lípa.

Nejvyšší podíl občanů EU/EHP a Švýcarska v postavení zaměstnanců byl v kraji dosažen v okrese Semily (61,3 %), více než polovinu vykázaly také okresy Liberec (60,0 %) a Jablonec nad Nisou (53,3 %). Výrazně nejnižší zastoupení této skupiny cizinců bylo v okrese Česká Lípa (29,0 %). Tento okres však mezi ostatními dominoval nejvyšším podílem cizinců se zaměstnaneckými kartami (42,9 %), zatímco v ostatních třech okresech kraje se hodnota podílu pohybovala okolo 15 %. Podíl cizinců, kteří nepotřebovali pracovní oprávnění, byl na konci minulého roku nejvyšší v okrese Jablonec nad Nisou (29,2 %) a nejnižší v okrese Liberec (17,6 %).

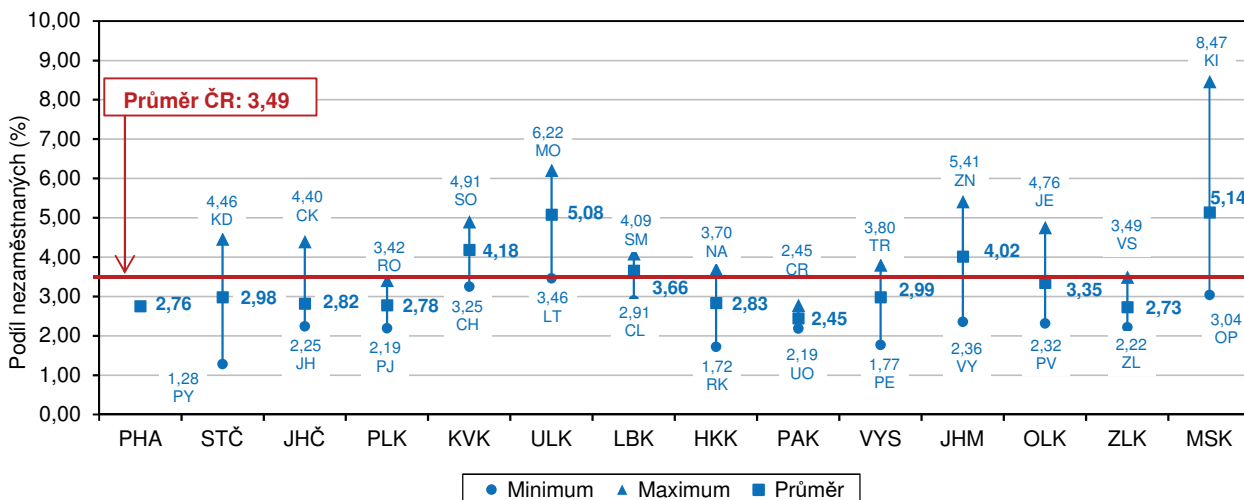
Nezaměstnanost

Podíl dosažitelných uchazečů o zaměstnání dosáhl 89,3 %.

K 31. 12. 2021 evidovaly úřady práce v Libereckém kraji celkem 11 363 neumístěných uchazečů o zaměstnání, tj. o 1 001 osob (8,1 %) méně než na konci předchozího roku. Dosažitelní uchazeči ve věku 15–64 let tvořili 89,3 %, osoby se zdravotním postižením 14,5 % a absolventi a mladiství 5,4 %. Více než 53 % uchazečů představovaly ženy.

Graf 2.9 Rozptyl podílu nezaměstnaných v okresech podle krajů k 31. 12. 2021

Pramen: MPSV

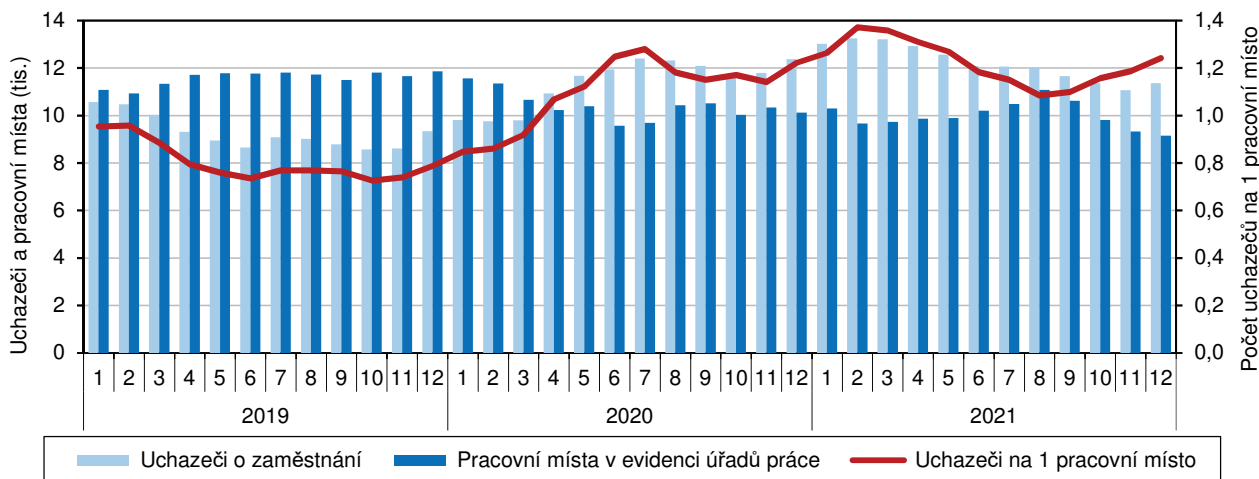


Nejvíce uchazečů o zaměstnání v roce 2021 bylo zaznamenáno v únoru.

V jednotlivých měsících roku 2021 se počet uchazečů v zásadě snižoval. Nejvíce nezaměstnaných registrovaných úřady práce bylo zaznamenáno v únoru (13 240 osob), nejméně v listopadu (11 065 osob). Ve všech měsících měly mezi nezaměstnanými převahu ženy, v letních měsících výraznější (v červenci a srpnu podíl žen činil 54,2 %, resp. 54,4 %).

Graf 2.10 Uchazeči o zaměstnání a pracovní místa v Libereckém kraji (stav ke konci měsíce)

Pramen: MPSV

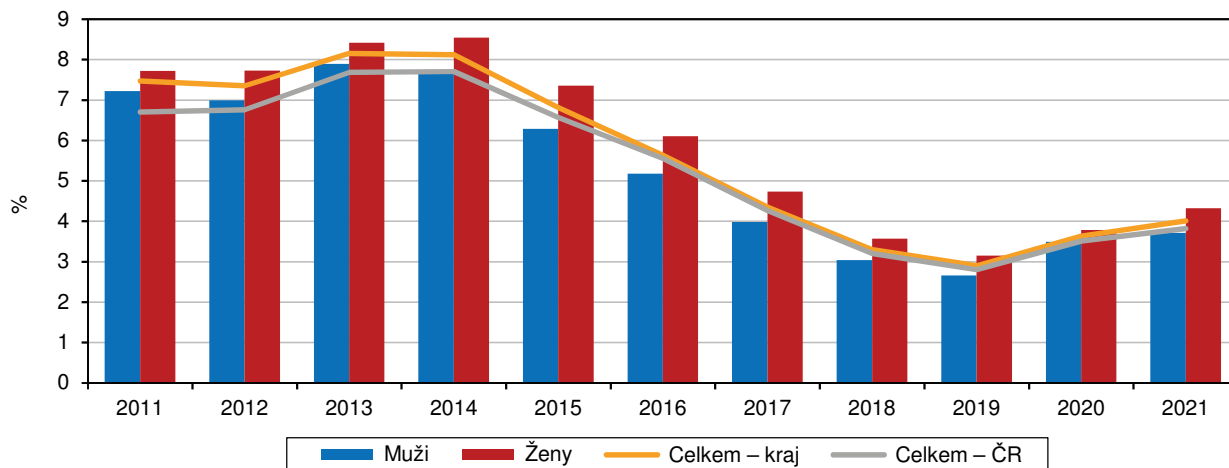


V prvním covidovém roce 2020 se počet uchazečů meziročně zvýšil o 32,4 %.

V období let 2016 až 2021 bylo úřady práce nejvíce uchazečů registrováno v roce 2016 (16 104 osob), nejméně v roce 2019 (9 341 osob). V roce 2020, tedy v tzv. prvním covidovém roce, se počet uchazečů oproti předchozímu roku zvýšil o 3 023 osob, tedy o 32,4 %. Došlo tak ke změně dosavadního klesajícího trendu vývoje nezaměstnanosti, jehož příčinou bylo především šíření nemoci covid-19. Během roku 2020 se tato změna projevila nejprve určitou stagnací počtu nezaměstnaných v prvních třech měsících, následně jejich výraznějším nárůstem v dubnu a květnu a poté mírnějším nárůstem v červnu a červenci. Ve druhém pololetí roku počet nezaměstnaných dokonce mírně klesal, další meziměsíční nárůst, zřejmě způsobený sezónním vlivem, byl patrný v prosinci. Uvedený relativně mírný průběh byl zřejmě důsledkem přijatých opatření na podporu udržení zaměstnanosti, především cíleného programu na podporu zaměstnanosti Antivirus.

Graf 2.11 Podíl nezaměstnaných osob^{*)} v Libereckém kraji (roční průměr)

Pramen: MPSV



^{*)} podíl dosažitelných uchazečů o zaměstnání ve věku 15–64 let na obyvatelstvu stejného věku



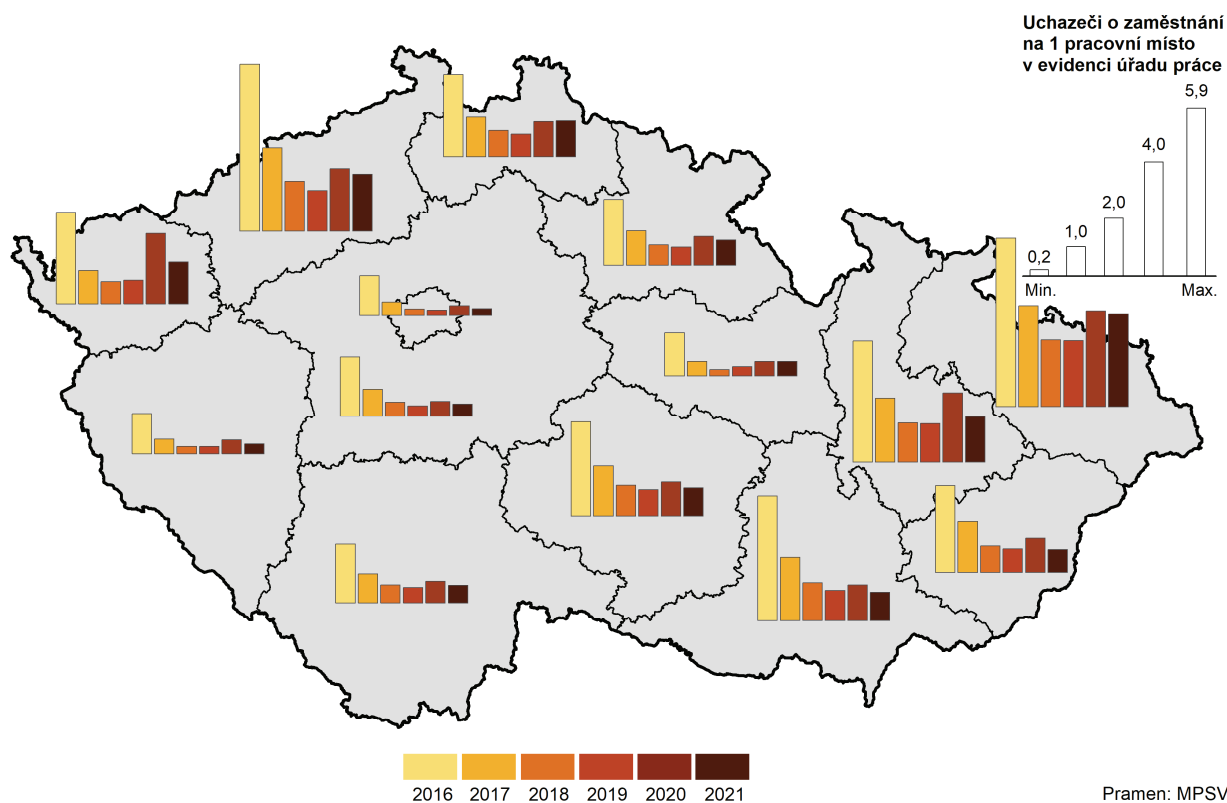
Počet volných pracovních míst se ke konci roku 2021 meziročně snížil.

Ke konci roku 2021 evidovaly úřady práce v Libereckém kraji 9 143 volných pracovních míst. Ve srovnání s předchozím rokem je to o 972 pozic (9,6 %) méně. Opět je v tomto případě mezníkem rok 2020 a pandemie onemocnění covid-19. V letech 2016 až 2019 totiž počet volných pracovních míst v kraji každoročně rostl, v roce 2020 dochází k meziročnímu 14,6% poklesu (-1 735 pozic), který, jak je zřejmé z výše uvedených hodnot, přetrvává i v roce následujícím.

Od roku 2016 počet volných míst pro absolventy, mladistvé a osoby se zdravotním postižením klesá.

Pro absolventy a mladistvé bylo v roce 2021 určeno 1 562 volných pozic (17,1 % z celkového počtu volných míst), osoby se zdravotním postižením si mohly vybírat z 566 míst (6,2 %). V případě míst určených uvedeným skupinám je zřejmé, že od roku 2016 jejich podíl na celkovém počtu volných pracovních míst každým rokem klesá. Výraznější je tento trend v případě pozic pro absolventy a mladistvé – mezi roky 2016 a 2021 se podíl snížil z 30,7 % na uvedených 17,1 %. Zastoupení volných míst pro osoby se zdravotním postižením pokleslo z 9,7 % na 6,2 % s tím, že minimální hodnoty bylo dosaženo v roce 2019 (5,5% podíl).

Uchazeči o zaměstnání na 1 pracovní místo v evidenci úřadu práce v krajích v letech 2016 až 2021 (stav k 31. 12.)



Počet uchazečů na jedno volné pracovní místo vykázaný za Liberecký kraj byl 5. nejvyšší.

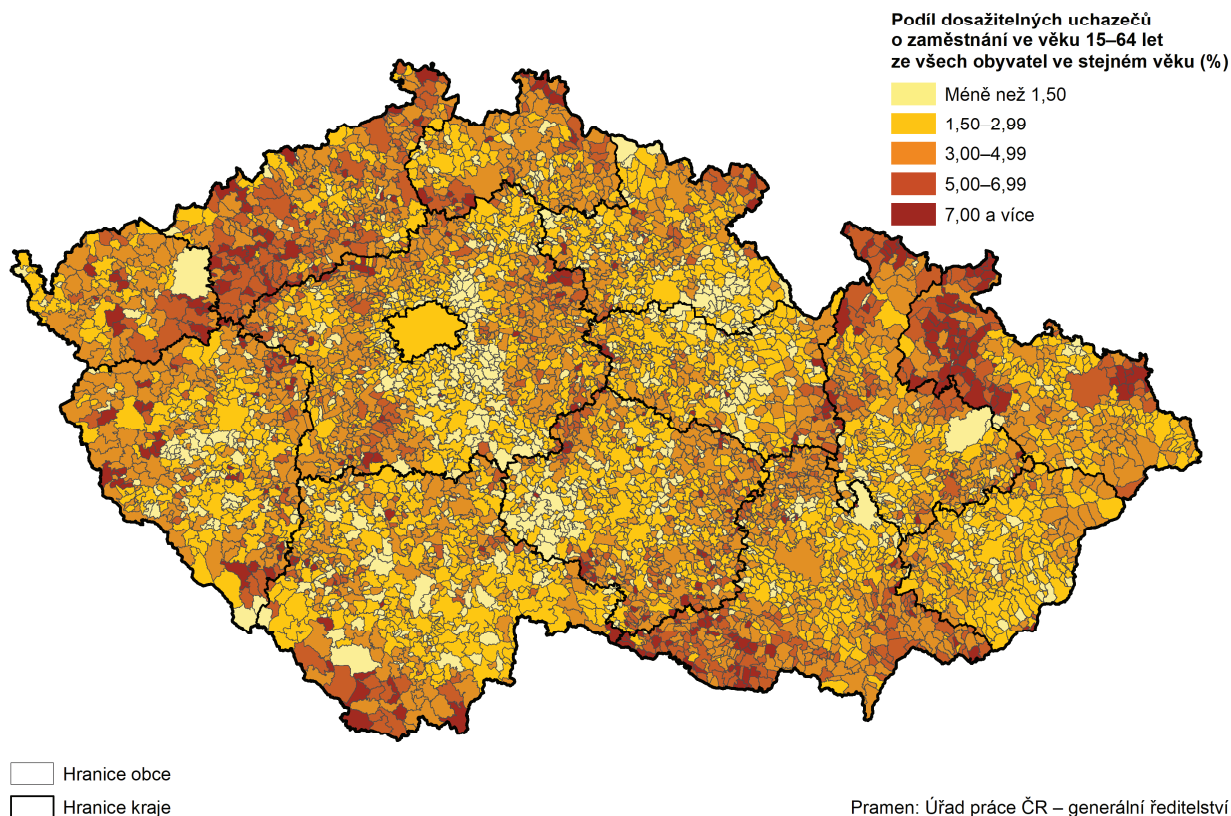
Na jedno volné pracovní místo v roce 2021 v našem kraji připadlo 1,24 uchazeče o zaměstnání, ve srovnání s rokem 2020 (1,22 uchazeče) se tento poměr změnil v zásadě nepatrně. Od roku 2016 bylo nejméně uchazečů na jedno volné pracovní místo evidováno v roce 2019 (0,79 uchazeče), nejvíce právě v roce 2016 (2,87 uchazeče). V průměru za Českou republiku činila hodnota ukazatele 0,75 uchazeče. Mezi regiony se hodnota ukazatele pohybovala od 0,29 uchazečů v hl. městě Praze do 3,26 uchazečů v Moravskoslezském kraji. Počet uchazečů na jedno volné pracovní místo vykázaný za Liberecký kraj byl 5. nejvyšší. V rámci okresů Libereckého kraje byla situace nejpriznivější v okrese Liberec (0,91 uchazečů), naopak tomu bylo v okrese Česká Lípa (2,32 uchazečů). Z pohledu 77 okresů

se o jedno volné pracovní místo „dělilo“ nejvíce uchazečů v okrese Karviná (10,13 uchazeče), nejméně pak v okrese Praha-východ (0,11 uchazeče).

Ke konci roku 2021 podíl nezaměstnaných v kraji činil 3,66 %.

Podíl nezaměstnaných na obyvatelstvu ve věku 15–64 let dosáhl k 31. 12. 2021 v Libereckém kraji 3,66 %. Meziročně se tak nezaměstnanost snížila o 0,40 p. b. Podobně jako v případě počtu uchazečů o zaměstnání zasáhlo i do vývoje podílu nezaměstnaných onemocnění covid-19, tj. od roku 2016 až do roku 2019 je možné sledovat každoroční pokles podílu nezaměstnaných (z 5,17 % na 2,95 %). V roce 2020 se hodnota ukazatele meziročně skokově zvyšuje o 1,11 p. b. na 4,06 %.

Podíl nezaměstnaných osob v obcích k 31. 12. 2021



V Libereckém kraji byla v mezikrajském srovnání 5. nejvyšší nezaměstnanost.

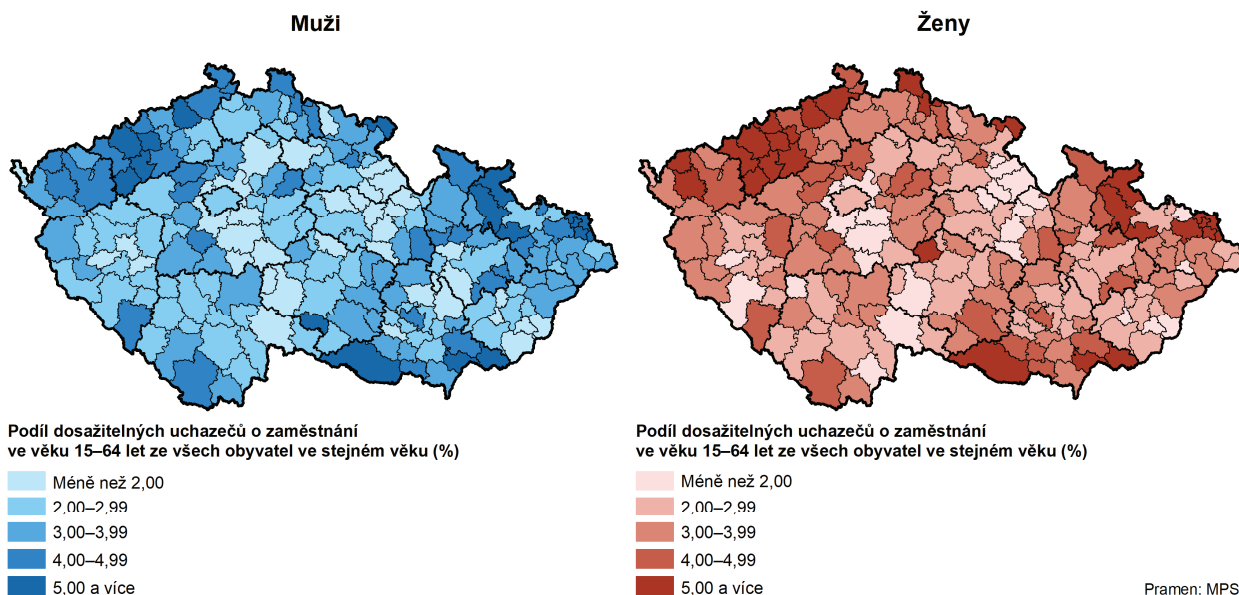
V roce 2021 meziročně nižší podíl nezaměstnaných zaznamenaly všechny kraje České republiky. Nejintenzivnější pokles byl zjištěn v Karlovarském kraji (-1,26 p. b.), nejmenší změnu evidoval ukazatel v Královéhradeckém regionu (-0,28 p. b.). Průměrná celorepubliková změna dosáhla -0,53 p. b. Nejnižší nezaměstnanost vykázal Pardubický kraj (2,45 %), nejvyšší Moravskoslezský kraj (5,14 %). Výše uvedená hodnota za náš region byla v tomto srovnání 5. nejvyšší.

V mezikrajském porovnání nezaměstnanosti mužů a žen se obě skupiny umístily také na 5. nejvyšší pozici.

Obdobný vývoj jako celková nezaměstnanost vykázal také podíl nezaměstnaných v případě mužů a žen. Podíl nezaměstnaných mužů k poslednímu dni roku 2021 činil 3,40 % (meziročně o 0,42 p. b. méně) a žen 3,93 % (meziročně o 0,37 p. b. méně). V mezikrajském srovnání byl uvedený podíl mužů i žen 5. nejvyšší. Nejnižší hodnoty nabyl ukazatel u mužů i žen v Pardubickém kraji (2,31 %, resp. 2,59 %), nejvyšší podíl pak v případě mužů vykázal Moravskoslezský kraj (5,29 %) a v případě žen kraj Ústecký (5,72 %).



Podíl nezaměstnaných osob podle pohlaví ve správních obvodech obcí s rozšířenou působností k 31. 12. 2021 (dosažitelní uchazeči o zaměstnání ve věku 15–64 let v evidenci úřadu práce)



Nejpočetnější skupinu nezaměstnaných tvořily uchazeči se středním vzděláním bez maturity, nejméně bylo vysokoškoláků.

Z hlediska vzdělání byly mezi uchazeči o zaměstnání v Libereckém kraji k 31. 12. 2021 nejčastěji zastoupeny osoby se středním vzděláním bez maturity (37,4 % z 11 363 uchazečů), dalších 32,3 % uchazečů mělo základní, neukončené nebo žádné vzdělání. Necelá čtvrtina uchazečů (24,3 %) doložila střední vzdělání s maturitou (vč. vyššího odborného). Akademicky vzděláno bylo 5,9 % uchazečů o zaměstnání. V meziročním srovnání byl ve struktuře uchazečů o zaměstnání zaznamenán vyšší podíl osob se základním vzděláním a bez vzdělání (+0,9 p. b.), naopak podíl středoškolsky vzdělaných bez maturity a vysokoškoláků byl nižší (-0,8 p. b., resp. -0,1 p. b.). Zastoupení osob se středním vzděláním s maturitou (vč. vyššího odborného) se nezměnilo.

Více než 24 % uchazečů o zaměstnání je ve věku 55 a více let.

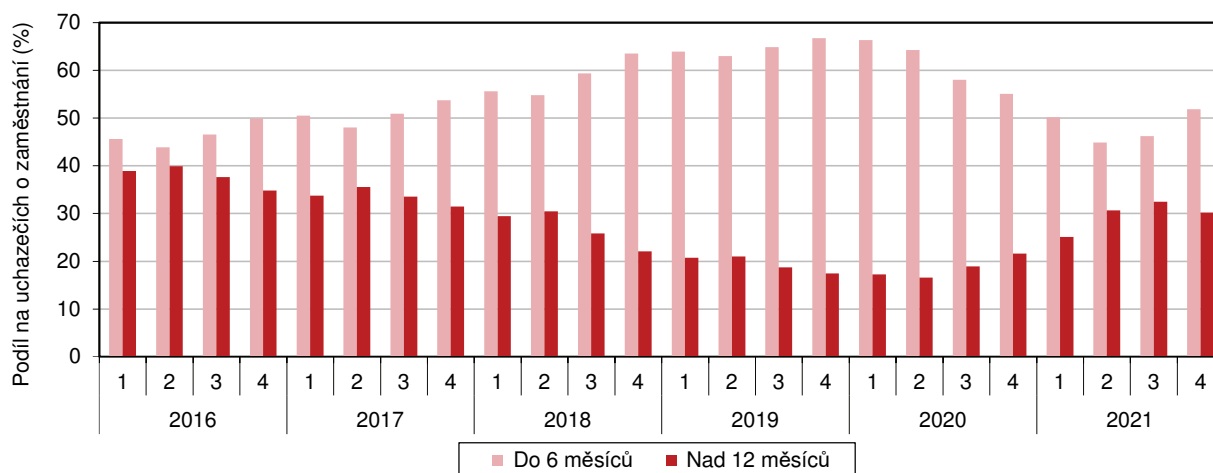
Největší část uchazečů o zaměstnání evidovaná úřady práce v kraji ke konci roku 2021 byla ve věku 55 a více let (24,3 % všech uchazečů) a dále ve věku 45–54 let (22,4 %). Více než pětina registrovaných nezaměstnaných bylo mezi 35 a 44 roky (21,0 %), 19,1 % patřilo do skupiny 25–34letých. Mladí uchazeči ve věku do 24 let představovali 13,3 % nezaměstnaných, z toho 5,0 % z nich bylo nejvýše 19 let. Meziročně vyšší počet uchazečů zaznamenaly pouze dvě věkové kategorie, a to uchazeči do 19 let (+3,8 %) a uchazeči ve věku 55 a více let (+2,9 %). Zbývající skupiny zaznamenaly ve srovnání s rokem 2020 pokles – nejvýraznější úbytek byl vykázan v případě 20–24letých uchazečů (-18,2 %). V kategorii 45–54letých ubylo 12,4 % uchazečů. Zhruba 10% pokles uchazečů byl zaznamenán v kategorii 25–34 a 35–44letých.

Největší část uchazečů je v evidenci ÚP po dobu max. 3 měsíce.

Nejvíce uchazečů bylo ke konci roku 2021 v evidenci úřadů práce do 3 měsíců (3 622 osob, tj. 31,9 %). Jedna pětina uchazečů byla evidována od 3 do 6 měsíců (2 267 osob, 20,0 %). Meziročně nejvýrazněji poklesl počet nezaměstnaných evidovaných 6 až 9 měsíců, a to o 36,4 %. Ve srovnání s koncem roku 2020 ubylo i nezaměstnaných evidovaných do 3 měsíců (-4,5 %), 3–6 měsíců (-24,8 %) i 9–12 měsíců (-18,9 %). Naopak počet dlouhodobě nezaměstnaných uchazečů (v evidenci úřadů práce déle než 1 rok) meziročně vzrostl o 28,5 %, z toho počet uchazečů evidovaných déle než 24 měsíců byl o téměř polovinu vyšší (+46,7 %).

Graf 2.12 Krátkodobě a dlouhodobě nezaměstnaní ke konci čtvrtletí v Libereckém kraji

Pramen: MPSV

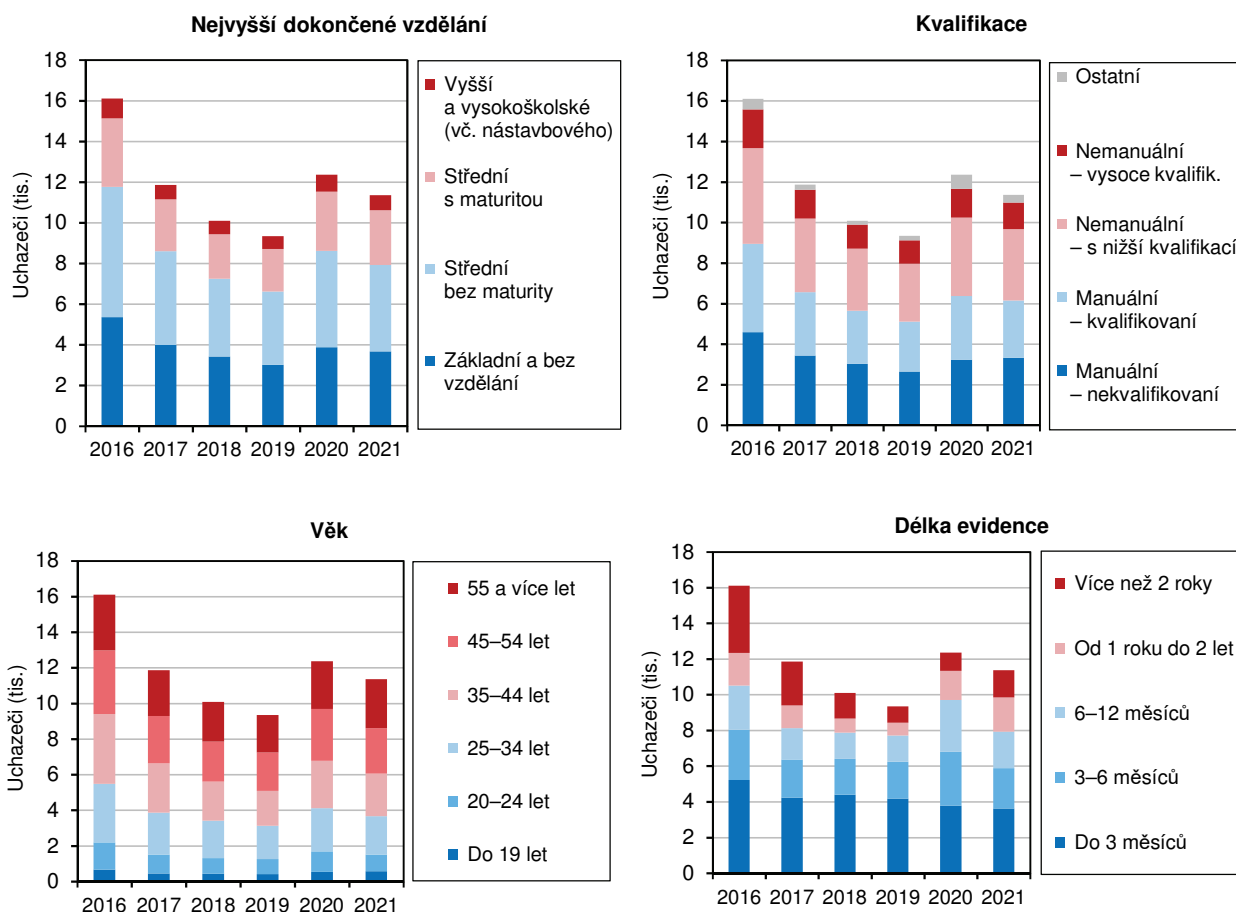


Nárok na podporu mělo 33,7 % nezaměstnaných.

S délkou evidence uchazečů o zaměstnání souvisí také nárok na podporu v nezaměstnanosti, kterou pobíralo 3 826 uchazečů, tedy 33,7 % všech evidovaných nezaměstnaných. Průměrná měsíční podpora v Libereckém kraji k 31. 12. 2021 činila 8 873 Kč, meziročně vzrostla o 371 Kč a byla o 359 Kč nižší než republikový průměr (9 232 Kč).

Graf 2.13 Uchazeči o zaměstnání v evidenci úřadu práce podle vzdělání, kvalifikace, věku a délky evidence v Libereckém kraji (stav k 31. 12.)

Pramen: MPSV



Příjmy a životní podmínky domácností

V Libereckém kraji hospodařilo 4,1 % celorepublikového úhrnu domácností.

V roce 2021 v Libereckém kraji hospodařilo 183 314 domácností, což představuje 4,1 % celorepublikového úhrnu (4 496 126 domácností). Na jednu domácnost v průměru připadlo 2,38 osob, tj. 1,07 pracujících, 0,60 nepracujících důchodců, 0,54 vyživovaných dětí, 0,11 ostatních členů a 0,06 nezaměstnaných.

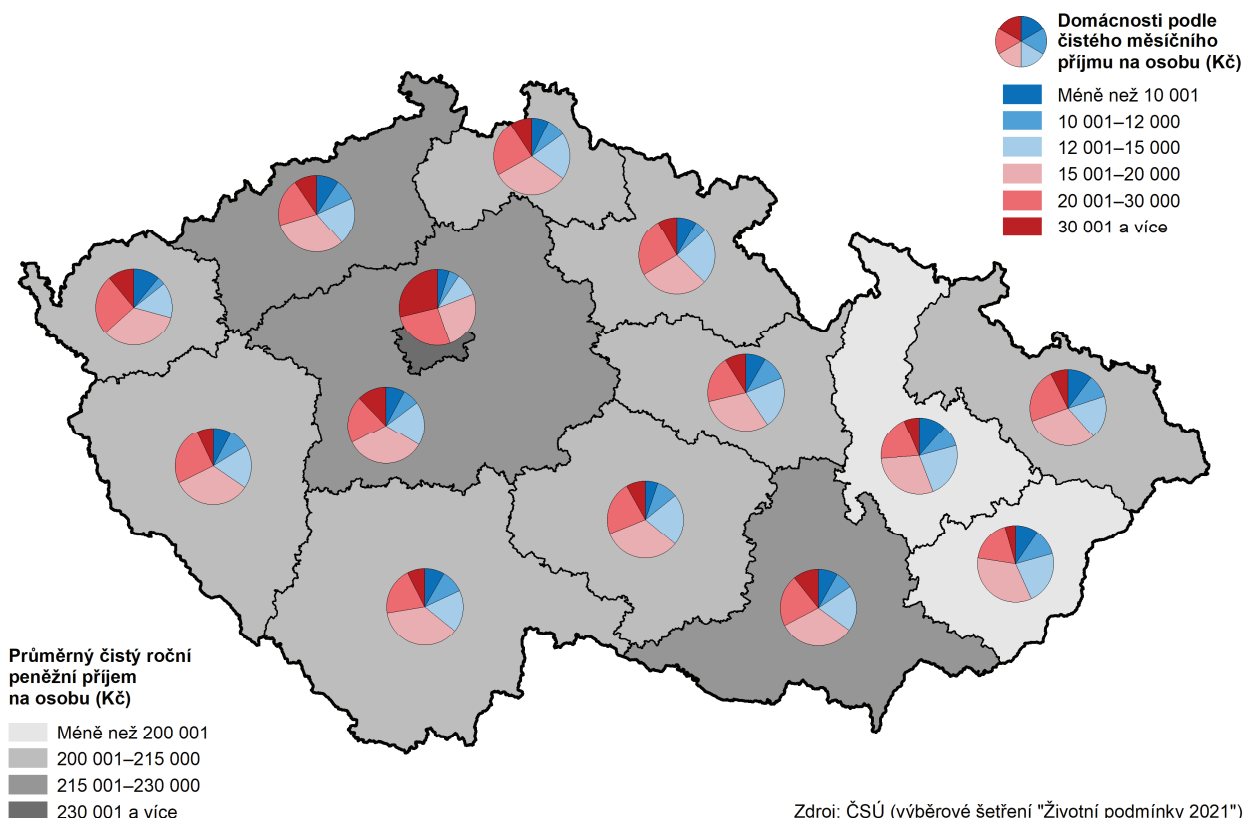
Hrubé peněžní příjmy domácností se meziročně zvýšily na 245 541 Kč.

Hrubé peněžní příjmy uvedených domácností na osobu v roce 2020 vzrostly na 245 541 Kč, tedy meziročně o 10 261 Kč (4,4 %). V porovnání s celorepublikovým průměrem je to o 6,7 % (17 738 Kč) méně. Struktura hrubého ročního příjmu se v regionu příliš nemění – z 60,6 % jej tvořily příjmy ze závislé činnosti, 24,6 % představovaly sociální příjmy, 12,3 % příjmy z podnikání a zbývajících 2,5 % připadlo na ostatní příjmy. V porovnání se strukturou hrubého ročního příjmu v České republice se však struktura příjmu v kraji lišila především u příjmů sociálních, když jejich podíl byl v Libereckém kraji o 2,8 p. b. vyšší než republikový průměr. Naopak nižší podíl vykazaly v regionu příjmy ze závislé činnosti (-1,5 p. b.) a příjmy z podnikání (-1,0 p. b.).

Průměrné čisté peněžní příjmy domácností na osobu byly v porovnání s ČR o 5,4 % nižší.

Průměrné čisté peněžní příjmy domácností (bez naturálních požitků) v kraji se v roce 2020 meziročně zvýšily o 10 271 Kč (5,2 %) na 208 137 Kč na osobu. V porovnání s Českou republikou (220 106 Kč) byly o 5,4 % nižší. Celkové čisté příjmy (včetně naturálních) pak zaznamenaly meziroční nárůst o 10 747 Kč (+5,2 %) na 217 383 Kč na osobu a představovaly 95,3 % celorepublikového úhrnu (228 122 Kč).

Příjmy domácností v krajích v roce 2020



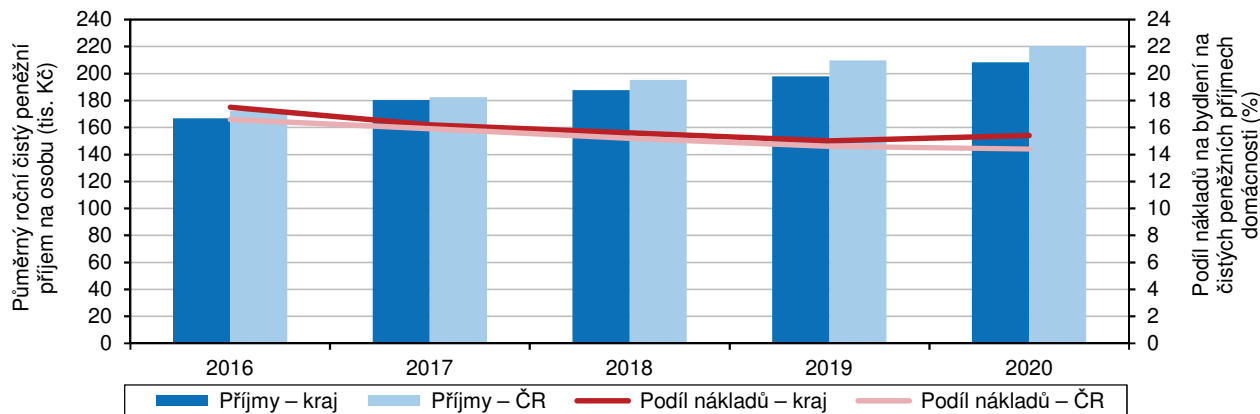
Celkové čisté peněžní příjmy v kraji byly 8. nejvyšší.

V rámci mezikrajského srovnání byly hrubé peněžní příjmy domácností v Libereckém kraji 6. nejvyšší, čisté peněžní příjmy domácností 7. nejvyšší a celkové čisté peněžní příjmy 8. nejvyšší. Nejvyšší částky u těchto ukazatelů byly vykazány v hlavním městě Praze (359 010 Kč hrubé peněžní příjmy, 290 674 Kč čisté peněžní příjmy).

příjmy, 300 141 Kč celkové čisté příjmy). Naopak nejnižší příjmy byly zjištěny ve Zlínském kraji (hrubé peněžní příjmy 221 158 Kč, čisté peněžní příjmy 190 375 Kč a celkové čisté příjmy 197 910 Kč).

Graf 2.14 Příjmy domácností a náklady na bydlení v Libereckém kraji a ČR

Zdroj: ČSÚ (Životní podmínky)



Nad 50 tis. Kč čistého měsíčního příjmu na osobu pobíralo 0,5 % domácností v kraji.

Podle velikosti čistého měsíčního příjmu na osobu pobíralo nejvíce domácností v Libereckém kraji částku v rozmezí od 15 001 do 20 000 Kč (32,3 % domácností). Druhé nejvyšší zastoupení měly domácnosti v příjmové skupině 20 001 až 30 000 Kč (23,6 %). Nejnižší příjmy do 6 000 Kč vykázalo 1,8 % domácností, do kategorie nad 50 tis. Kč na osobu se zařadilo 0,5 % domácností v kraji. S výjimkou hlavního města Prahy, ve kterém měly nejvyšší zastoupení domácnosti s příjmy v kategorii 20 001–30 000 Kč (26,8 %), pobírala většina domácností ve všech ostatních krajích měsíčně nejčastěji 15 001–20 000 Kč.

Liberecký kraj se s příjmy do 60 % mediánu průměrného čistého peněžního příjmu na osobu umístil na 3. pozici.

Nejvyšší podíl domácností s příjmy do 60 % mediánu průměrného čistého peněžního příjmu na osobu byl zjištěn v Olomouckém kraji (12,3 %). Opačně tomu bylo v hlavním městě Praze (5,4 %). Liberecký kraj se s podílem 7,4 % (meziročně o 0,2 p. b. více) v tomto hodnocení umístil na 3. pozici.

Pouze 3 kraje zaznamenaly meziroční pokles podílu domácností s příjmy do 60 % mediánu průměrného čistého peněžního příjmu na osobu: Ústecký kraj (-3,3 p. b. na 10,0 %), Kraj Vysočina (-0,7 p. b. na 7,1 %) a Moravskoslezský kraj (-0,1 p. b. na 10,9 %). Naopak nejvyšší přírůstek podílu těchto domácností vykázaly kraje Plzeňský (+3,3 p. b. na 8,3 %), Jihočeský (+2,8 p. b. na 9,0 %) a Olomoucký (+2,5 p. b. na 12,3 %).

S velkými obtížemi vycházelo s příjmy 2,0 % domácností v kraji.

Nejvyšší podíl domácností, které se svými příjmy vycházely s velkými obtížemi, byl zaznamenán v Pardubickém (5,4 %), Ústeckém (5,0 %) a Moravskoslezském kraji (4,9 %). Nejnižší podíl domácností, které měly při hospodaření s příjmy velké problémy, evidoval Královéhradecký kraj (1,3 %). V Libereckém kraji mělo nějaké obtíže při vycházení s příjmy 35,3 % domácností, z toho 2,0 % uvedlo, že s příjmy vycházelo s velkými obtížemi. Zbývajících 64,7 % domácností s příjmy vycházelo snadno, nejčastěji pak docela snadno (51,9 %), velmi snadno pak s příjmy hospodařilo 1,1 % domácností. Nejvyšší podíl domácností, které s příjmy vycházely velmi snadno, vykázalo hlavní město Praha (7,1 %), naopak tomu bylo v Karlovarském kraji (0,5 %).

Průměrné měsíční náklady na bydlení v Libereckém kraji vzrostly na 6 335 Kč.

Průměrné měsíční náklady na bydlení domácnosti v Libereckém kraji v roce 2021 dosáhly částky 6 335 Kč (tj. o 7,4 % více než v roce 2020) a představovaly 15,4 % jejich čistých peněžních příjmů (ve srovnání s rokem 2020 o 0,4 p. b. méně).

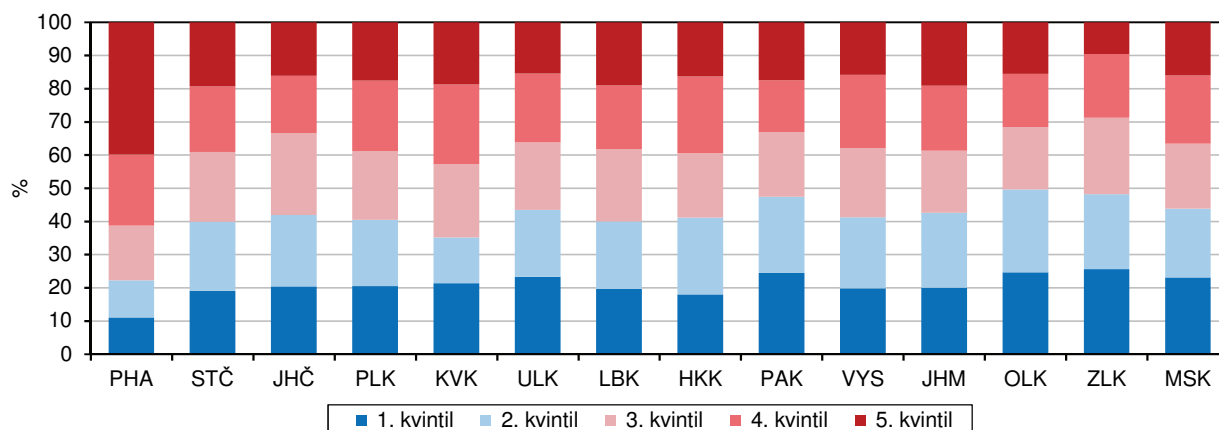


Největší položkou nákladů na bydlení byla elektřina (1 861 Kč, tj. 29,4 % nákladů na bydlení), druhou významnou položkou bylo nájemné nebo úhrada za užívání bytu (1 655 Kč, 26,1 %). Na plyn z dálkového zdroje vynaložily domácnosti 697 Kč (tj. 11,0 % výdajů na bydlení), na vodné a stočné 683 Kč (10,8 %), na teplo a teplou vodu 620 Kč (9,8 %). Meziročně nejvyšší nárůst zaznamenaly náklady na teplo a teplou vodu (o+23,7 %) a tuhá a tekutá paliva (o+20,4 %).

Graf 2.15 Podíl domácností v krajích podle kvintilového rozdělení domácností ČR na základě čistého peněžního příjmu v roce 2020

Zdroj: ČSÚ (Životní podmínky 2021)

Rozdělení domácností v celé ČR	1. kvintil: 20 % domácností s nejnižšími příjmy	2. kvintil: druhých 20 % domácností	3. kvintil: třetích 20 % domácností	4. kvintil: čtvrtých 20 % domácností	5. kvintil: 20 % domácností s nejvyššími příjmy
Počet domácností v ČR	899 475	899 026	899 436	899 255	898 933
Horní hranice čistého peněžního příjmu na osobu v ČR (Kč)	152 877	188 000	223 000	293 935	x



V Libereckém kraji byly náklady na bydlení 3. nejvyšší.

Nejvyšší měsíční náklady na bydlení měly domácnosti v hlavním městě Praze (8 643 Kč), nejnižší v Kraji Vysočina (5 049 Kč). V Libereckém kraji byly náklady na bydlení 3. nejvyšší a o 158 Kč se pohybovaly pod průměrem za Českou republiku (6 176 Kč). Náklady na bydlení tvořily největší část čistých peněžních příjmů v případě domácností v hlavním městě Praze (16,8 %), na opačné straně žebříčku byl Kraj Vysočina s 12,0 %. Meziročně nižší náklady na bydlení vykázaly 3 kraje, tj. Olomoucký (-0,7 %), Jihomoravský (-0,4 %) a Plzeňský (-0,1 %). V ostatních krajích došlo mezi roky 2021 a 2020 k nárůstu těchto nákladů, nejvýrazněji se pak zvýšily právě v Libereckém kraji (tj. o již zmíněných 7,4 %), naopak nejnižší růst zaznamenal Zlínský kraj (o 1,0 %).

Pro 11,7 % domácností v kraji byly měsíční náklady na bydlení velkou zátěží.

Měsíční náklady na bydlení byly v našem kraji velkou zátěží pro 11,7 % domácností (mezi kraji 3. nejnižší podíl). Největší problém představovaly náklady na bydlení v Pardubickém kraji, ve kterém byly velkou zátěží pro 28,3 % domácností. Naopak v Královéhradeckém kraji označilo náklady na bydlení jako velkou zátěž pro rozpočet „pouze“ 7,6 % domácností.

Více než polovina domácností kraje žila v bytovém domě.

Většina domácností v Libereckém kraji žila v roce 2021 v bytovém domě (54,9 %), rodinný dům obývalo 43,4 % domácností. Nejvyšší zastoupení domácností žijících v rodinných domech bylo zjištěno v Kraji Vysočina (61,8 %) a ve Zlínském kraji (61,7 %). Naopak nejnižší podíl těchto domácností vykázalo hlavní město Praha (12,3 %), výrazně podprůměrný podíl evidoval také Karlovarský kraj (27,2 %).

Výsledek za Liberecký kraj byl pak 5. nejnižší a prakticky odpovídal průměru za Českou republiku (43,3 %).

Nejčastější velikost bytu byla 60 až 80 m².

Z hlediska celkové plochy bytu obývala největší část domácností v Libereckém kraji byty o výměře 60 až 80 m² (38,5 % domácností). Byty větší než 100 m² využívalo 22,1 % domácností, naopak malý byt do 40 m² uvedlo 5,4 % domácností.

Nejvíce velkých bytů se nacházelo ve Středočeském a Jihomoravském kraji.

Stejně jako v Libereckém převažovaly i v dalších 8 krajích domácnosti žijící v bytech o velikosti 60 až 80 m². Naopak domácnosti z 5 zbývajících krajů (Středočeský, Jihočeský, Pardubický, Jihomoravský a Olomoucký) uvedly nejčastěji velikost větší než 100 m² s tím, že nejvyšší podíl takových rodin byl vykázan ve Středočeském a Jihomoravském kraji (shodně 33,0 %). Nejméně pak byly velké byty zastoupeny mezi domácnostmi v hlavním městě Praze (14,2 %). Podíl nejmenších bytů do 40 m² se napříč kraji pohyboval v rozmezí od 3,7 % (Zlínský kraj) do 7,8 % (hl. město Praha).

Domácnosti v Libereckém kraji nejčastěji řešily vlhký byt.

Kvalitu bydlení měli respondenti možnost ohodnotit na základě 5 subjektivních kritérií, tj. vlhkost bytu, tmavý byt, hluk z domu, resp. z ulice, znečištěné okolní prostředí a vandalství a kriminalita v okolí. Z tohoto pohledu byla největším problémem domácností v Libereckém kraji vlhkost bytu, kterou jako problém označilo 7,1 % domácností. Jako druhý největší problém s bydlením stanovily domácnosti hlučnost (6,4 %). Naopak pro nejméně domácností představovalo problém vandalství a kriminalita (2,6 %).

V mezikrajské srovnání nejvíce domácností řešilo hluk v domě nebo z ulice.

V rámci mezikrajského srovnání byl problémem pro největší část domácností hluk v domě nebo z ulice. Zastoupení tohoto problému se pohybovalo mezi 5,3 % (Plzeňský kraj) až po 21,5 % (hl. m. Praha). V tomto případě se Liberecký kraj umístil na předních pozicích – zjištěná hodnota byla 2. nejnižší. Dalším nejvíce zastoupeným problémem bylo znečištěné okolní prostředí, na tuto okolnost si nejvíce „stěžovaly“ domácnosti v hl. městě Praze (14,9 %), opačně tomu bylo v Plzeňském kraji (2,3 %). Domácnosti v Libereckém kraji toto kritérium nevnímaly jako výrazný problém a zde zjištěná hodnota byla 3. nejnižší (3,1 %). Vlhkost v bytě byla nejvíce problematická pro domácnosti z Olomouckého kraje (10,0 %), nejmenší problém činila rodinám v Karlovarském kraji (1,3 %). Podíl za Liberecký kraj byl 5. nejvyšší. Vandalství a kriminalitu v okolí nejvíce vnímaly domácnosti v Karlovarském kraji (11,5 %), nejméně v Kraji Vysočina (1,1 %), hodnota za Liberecký kraj byla 6. nejnižší. Obecně nejmenší problém představovalo kritérium „tmavý byt“ – nejvíce se s ním potýkaly domácnosti z Královéhradeckého kraje (4,4 %), v Karlovarském kraji to bylo pouze 0,4 % domácností. Podíl v Libereckém kraji byl 3. nejvyšší a dosáhl 3,8 %.

V čele domácnosti byly nejčastěji osoby s nižším středním vzděláním a s vyučením.

V čele domácnosti v Libereckém kraji byly nejčastěji osoby s nižším středním vzděláním a s vyučením (45,0 %, 2. nejvyšší podíl mezi kraji). Druhou nejčastěji zastoupenou skupinou byly osoby s úplným středním, pomaturitním a nástavbovým vzděláním (29,0 %, 2. nejnižší podíl). Vyšší odborné, bakalářské, vysokoškolské a doktorské vzděláním mělo 16,3 % (6. nejnižší podíl) osob v čele domácnosti a základní nebo neukončené vzděláním 9,8 % osob (2. nejvyšší podíl).

Stejná vzdělanostní struktura je patrná i v ostatních krajích, výjimkou je pouze hlavním město Praha. V tomto regionu měla osoba v čele domácnosti nejčastěji vzdělání vyšší odborné, bakalářské, vysokoškolské a doktorské (43,9 %, tj. nejvíce mezi kraji), následovaly osoby s úplným středním, nástavbovým a pomaturitním vzděláním (34,0 %), poté osoby s nižším středním vzděláním a vyučením (18,9 %, tj. nejméně mezi kraji) a osoby se vzděláním základním a neukončeným (3,1 %,



tj. nejméně mezi kraji). Nejnižší podíl osob v čele s vyšším odborným, bakalářským, vysokoškolským a doktorským vzděláním uvedly domácnosti v Plzeňském kraji (12,6 %). Nejvyšší podíl osob v čele domácnosti majících základní a neukončené vzdělání evidoval Ústecký kraj (11,8 %).

Osobní automobil si nemohlo dovolit 3,2 % domácností kraje.

Více než 84 % domácností v Libereckém kraji mělo přístup na internet, 83,3 % bylo vybaveno osobním počítačem či notebookem. Osobní automobil vlastnilo 69,6 % domácností, myčku nádobí mělo 48,0 % a sušičku prádla 22,9 % domácností. S ohledem na finanční situaci si 4,4 % domácností nemohlo dovolit sušičku prádla, 3,5 % myčku nádobí, 3,2 % osobní automobil, 1,3 % osobní počítač nebo notebook a 1,1 % přístup na internet.

Půjčky mělo 14,7 % domácností kraje, pro 2,5 % bylo jejich splácení velkou zátěží.

V roce 2021 mělo v Libereckém kraji půjčky (kromě bytových) 14,7 % domácností (4. nejvyšší podíl mezi kraji). Pro 2,5 % domácností bylo jejich splácení velkou zátěží, pro 10,0 % určitou zátěží a pro 2,2 % domácností to nebylo vůbec zátěží. Z mezikrajského pohledu bylo nejvíce domácností zatížených půjčkou vykázáno v Karlovarském kraji (19,7 %), ve kterém byl také nejvyšší podíl domácností, pro které představovalo splácení půjček velkou zátěž (5,1 %). Naopak v Pardubickém kraji bylo půjčkou zatíženo pouze 7,7 % domácností. Nejnižší podíl domácností, pro které bylo splácení půjček velkou zátěží, zaznamenalo hlavní město Praha (1,3 %).

V kraji bylo 32,7 % domácností s vyživovanými dětmi.

Nejvyšší podíl domácností s vyživovanými dětmi evidoval Středočeský kraj (39,2 %), nejmenší hlavní město Praha (29,9 %). Podíl za Liberecký kraj činil 32,7 % a mezi ostatními regiony se jednalo o 7. nejnižší hodnotu. Bez vyživovaných dětí bylo v kraji evidováno 67,3 % domácností, tedy v pomyslném mezikrajském srovnání 7. nejvyšší hodnota. Nejvíce domácností bez vyživovaných dětí uvedlo hlavní město Praha (70,1 %), nejméně pak kraj Středočeský (60,8 %).

Více než čtvrtina domácností kraje by měla problém zaplatit neočekávaný výdaj.

S ohledem na příjmovou situaci bylo pro 25,8 % domácností v našem kraji problematické zaplatit neočekávaný výdaj ve výši 12 800 Kč, tj. mezi kraji 4. nejvyšší podíl. Nejvíce takovýchto domácností bylo v Ústeckém kraji (30,6 %), nejméně v kraji Zlínském (12,4 %). Více než pětina domácností v libereckém regionu si nemohla alespoň jednou v roce dopřát týdenní dovolenou mimo domov, což je v mezikrajském srovnání 5. nejvyšší hodnota. V rámci České republiky se pak zastoupení těchto domácností pohybovalo od 14,2 % (hl. m. Praha) do 29,0 % (Olomoucký kraj).

Mzdy

Český statistický úřad ve spolupráci s Ministerstvem práce a sociálních věcí publikuje již řadu let výsledky strukturální statistiky mezd zaměstnanců.¹ Toto výběrové šetření se odlišuje od ostatních mzdových zjišťování především v tom, že jsou sledovány přímo mzdy jednotlivých zaměstnanců a nikoliv jen jejich celkový objem na úrovni podniků či organizací. Podrobně jsou navíc zjišťovány nejen

¹ Do hrubých mezd se ve strukturální statistice počítají všechny mzdy za práci včetně prémie, odměn a dalších platů, dále veškeré náhrady mezd za neodpracovanou dobu (dovolenou, svátky, překážky v práci apod.) a odměny za pracovní pohotovost za celý rok. Průměrná mzda zaměstnance v daném roce je vypočtena poměření s jeho placenou dobou, tedy počtem měsíců, za které mzdu či náhradu mzdy skutečně pobíral, odečtena je doba nemoci a dalších neplacených nepřítomností v práci za daný rok. Vypočtená průměrná hrubá měsíční mzda (v Kč) tak co nejpřesněji vypovídá o srovnatelných mzdových úrovních v různých zaměstnáních (pracovních místech) při přesně zjištěném objemu placené doby. Takto vypočtená průměrná mzda však není a nemůže být shodná s průměrnou mzdou zjišťovanou z podnikového výkaznictví ČSU, kde je celkový objem mzdových prostředků poměřován evidenčním počtem zaměstnanců podniku, v němž jsou však zahrnuti i zaměstnanci nemocní nebo s neplacenou nepřítomností kratší než 4 týdny. Další rozdíly mezi mzdovou úrovní ve srovnání s jinými statistickými zdroji mohou plynout (kromě vlivu neplacených absencí a odlišného základního souboru šetření) z faktu, že do výsledků strukturální statistiky se nezahrnují zaměstnanci s týdenním úvazkem kratším než 30 hodin.

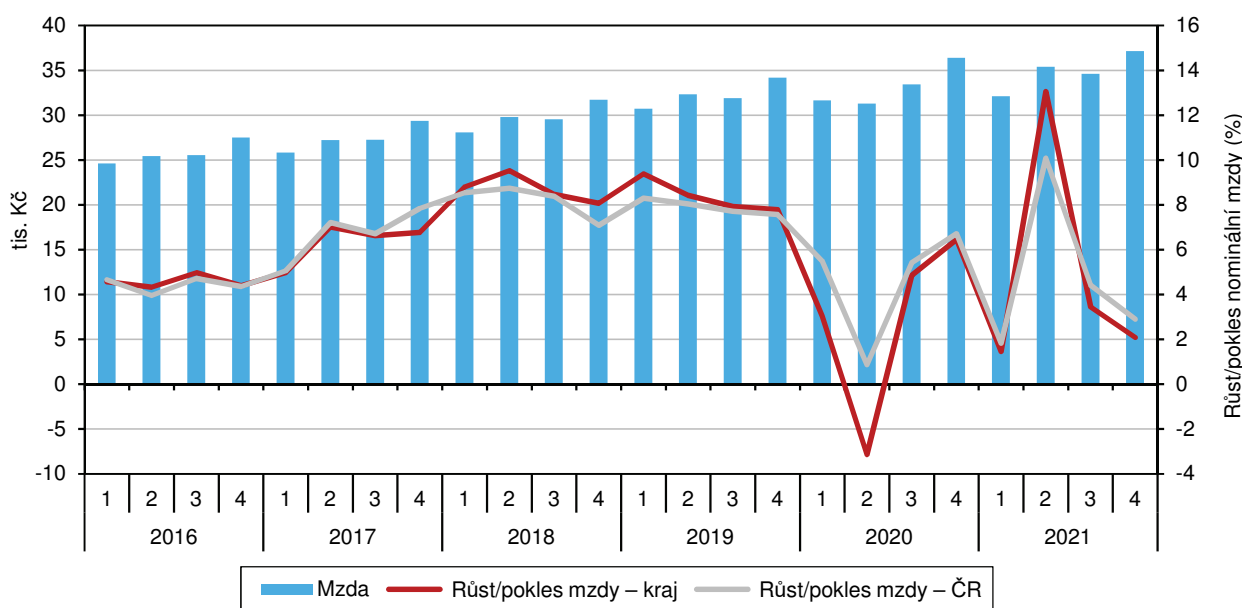
všechny složky hrubého výtěžku, ale také důležité personální údaje o zaměstnanci (např. pohlaví, vzdělání, věk).

Průměrná hrubá měsíční mzda v kraji v roce 2021 dosáhla 37 855 Kč.

Podle tohoto šetření průměrná hrubá měsíční mzda v Libereckém kraji v roce 2021 dosáhla částky 37 855 Kč, meziročně se zvýšila o 1 728 Kč (4,8 %) a v mezikrajském porovnání patří na 7. místo. Výdělek na straně mužů se ve srovnání s předchozím rokem zvedl o 1 491 Kč (3,9 %) na 39 990 Kč a byl o 4 761 Kč vyšší než příjem žen. Mzda žen rostla dynamičtěji, a to o 2 085 Kč (6,3 %) na 35 229 Kč. Tato úroveň představovala 88,1 % mzdy mužů. Průměrný plat mužů byl až na 9. místě v porovnání všech krajů, zatímco ženy se umístily na 7. místě.

Graf 2.16 Průměrná hrubá měsíční mzda¹⁾ a její meziroční změny podle čtvrtletí v Libereckém kraji

Zdroj: ČSÚ



¹⁾ podle místa pracoviště; za osoby přečtené na plně zaměstnané; v roce 2021 předběžné údaje

Meziročně se průměrná mzda zvýšila ve všech krajích, nejvíce v hlavním městě Praze.

Meziročně vyšší průměrné mzdy zaznamenaly všechny kraje – nejvyšší absolutní přírůstek vykázalo hlavní město Praha (+2 892 Kč), relativně pak mzda nejvýrazněji vzrostla v Jihomoravském kraji (+7,0 %). Průměrná mzda mužů evidovala nejvyšší absolutní růst v hlavním městě Praze (+3 301 Kč), relativní pak v Jihočeském kraji (+6,8 %). Ženy si absolutně nejvíce polepšily v Jihomoravském kraji (+2 588 Kč), relativně v Karlovarském kraji (+7,9 %). S nejnižší intenzitou se celková průměrná mzda a průměrná mzda žen navýšila ve Středočeském kraji (+1 481 Kč, +3,8 %, resp. +1 637 Kč, +4,7 %), nárůst mzdy mužů byl absolutně nejnižší ve Zlínském kraji (+1 415 Kč), relativně opět ve Středočeském kraji (+3,3 %).

Ve struktuře mzdy z 65,0 % převažovala základní složka.

Struktura průměrné měsíční mzdy podle jednotlivých složek se mezi kraji výrazně nelišila. V Libereckém kraji z 65,0 % převažovala základní složka mzdy, prémie a odměny tvořily 16,3 %, náhrady mzdy 12,5 % a zbývajících 6,2 % představovaly příplatky za práci přesčas, ostatní příplatky a odměny za pohotovost.

Nejvyšší mzdu v kraji v roce 2021 měli řídicí pracovníci, nejnižší pomocní a nekvalifikovaní pracovníci.

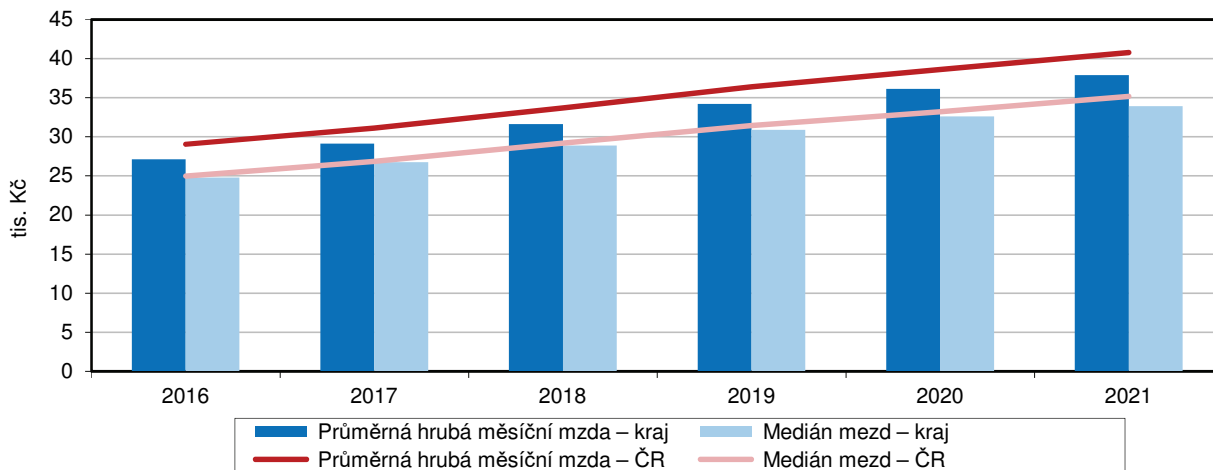
Z pohledu hlavních tříd klasifikace zaměstnání CZ-ISCO pobírali v roce 2021 v Libereckém kraji nejvyšší průměrné mzdy řídicí pracovníci, a to 80 547 Kč (meziročně více o 7 475 Kč, +10,2 %). Protipólem jim byli pomocní a nekvalifikovaní pracovníci s průměrným výtěžkem 24 730 Kč (+1 015 Kč, +4,3 %), rozdíl mezi těmito třídami dosáhl částky 55 817 Kč. Průměrná mzda specialistů dosáhla 51 522 Kč (+3 479 Kč, +7,2 %), technických a odborných pracovníků 42 290 Kč



(+1 968 Kč, +4,9 %). Řemeslníci a opraváři v průměru měsíčně pobírali 33 345 Kč (+1 514 Kč, +4,8 %), pracovníci obsluhy strojů a zařízení a montéři 31 277 Kč (+673 Kč, +2,2 %) a pracovníci ve službách a prodeji 31 017 Kč (+2 450 Kč, +8,6 %). Mzda úředníků v průměru dosáhla 30 551 Kč (+1 454 Kč, +5,0 %).

Graf 2.17 Průměrná hrubá měsíční mzda a medián mezd v Libereckém kraji a ČR

Pramen: MPSV, MF

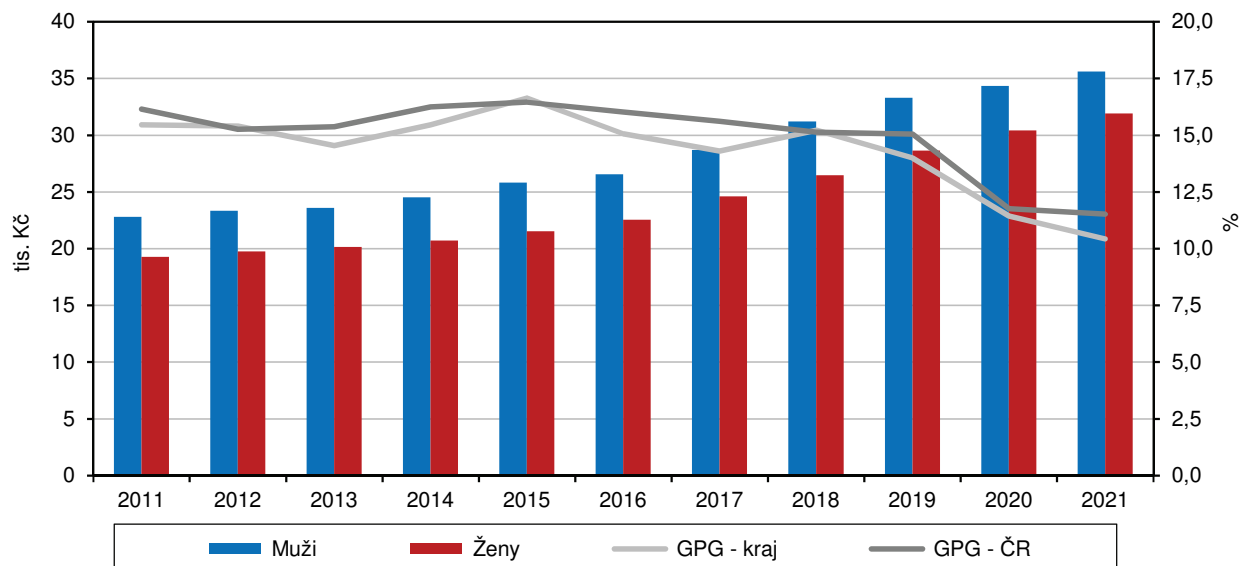


Medián mzdy v Libereckém kraji v roce 2021 dosáhl na částku 33 894 Kč.

V rámci strukturálního šetření mezd je také zjišťován mzdový medián, který charakterizuje mzdu zaměstnance uprostřed mzdového rozdělení a lépe vypovídá o skutečné mzdové úrovni. Medián mzdy v Libereckém kraji v roce 2021 dosáhl 33 894 Kč a meziročně se zvýšil o 1 304 Kč (4,0 %). V případě mužů činil 35 606 Kč (+1 262 Kč, +3,7 %), v případě žen 31 892 Kč (+1 477 Kč, +4,9 %) a tato úroveň představovala 89,6 % mediánu mužů.

Graf 2.18 Medián mezd podle pohlaví a GPG*) v Libereckém kraji

Zdroj: ČSÚ



*) GPG - gender pay gap - relativní rozdíl mediánu mzdy mužů a žen (vztažený k mediánu mzdy mužů)

Mzdový medián za Liberecký kraj obsadil 8. nejvyšší příčku mezikrajského srovnání.

Mezi kraji České republiky se mzdový medián pohyboval od 31 961 Kč v Karlovarském kraji do 41 096 Kč v hlavním městě Praze. Hlavnímu městu Praha patřilo také prvenství v případě mediánu mužů a žen (44 250 Kč, resp. 38 386 Kč). Nejnižší mzdový medián byl v případě mužů i žen zjištěn v Karlovarském kraji

(33 604 Kč, resp. 29 842 Kč). Celkový medián za Liberecký kraj obsadil 8. nejvyšší, medián mužů 9. nejvyšší a medián žen 6. nejvyšší příčku pomyslného žebříčku. Nejvyšší absolutní meziroční přírůstek zaznamenal medián v hlavním městě Praze (+2 364 Kč), relativní v Jihomoravském kraji (+6,9 %). Nejvíce se medián žen přiblížil mediánu mužů v Libereckém kraji (89,6 %), nejméně ve Zlínském kraji (85,1 %).

Průměrná hrubá mzda v kraji převýšila medián o 3 961 Kč.

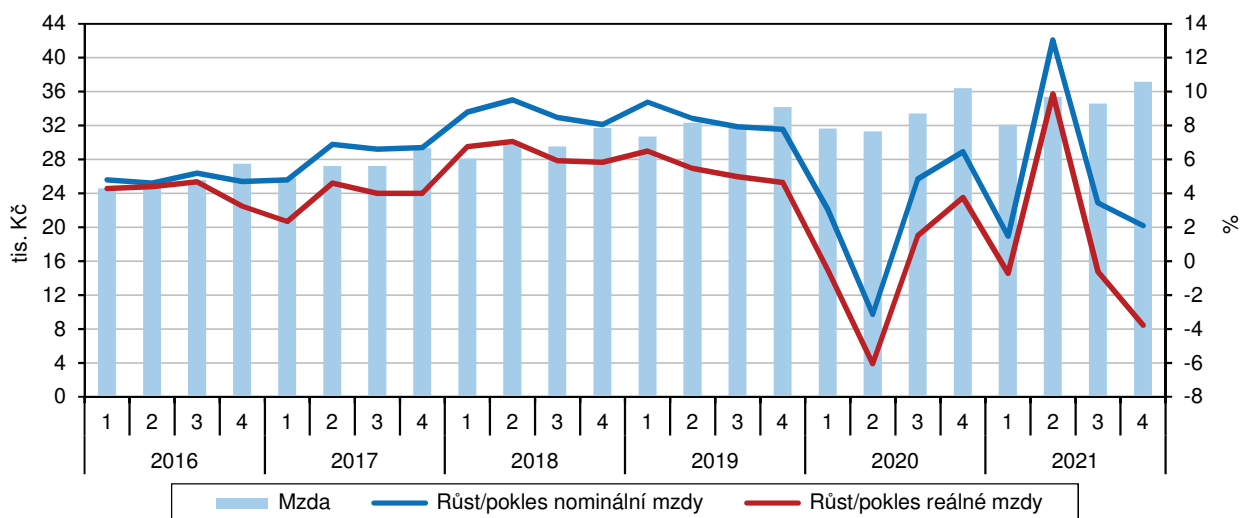
Průměrná hrubá měsíční mzda vykázaná v Libereckém kraji v roce 2021 převyšovala medián mezd o 3 961 Kč, jeho podíl na průměrné mzdě představoval 89,5 %. Větší diference byla vykázána mezi průměrem a mediánem mzdy mužů (+4 384 Kč) než žen (+3 337 Kč). Největší rozdíl mezi průměrnou mzdou a mediánem mezd byl v rámci mezikrajského srovnání vykázan v hlavním městě Praze (celkem +9 398 Kč, u mužů +11 494 Kč, u žen +6 120 Kč). Nejmenší rozdíl byl mezi oběma celkovými hodnotami a hodnotami za ženy zjištěn v Pardubickém kraji (+3 327 Kč, resp. +2 783 Kč), v případě mužů se obě mzdové úrovně nejméně lišily v Karlovarském kraji (+3 525 Kč).

Podle podnikového výkaznictví dosáhla průměrná hrubá měsíční nominální mzda v kraji v roce 2021 hodnoty 35 032 Kč.

Podle podnikového výkaznictví (v těch jednotkách, ve kterých měli zaměstnanci skutečná pracoviště, tzn. nikoli pouze sídla závodů) dosáhla průměrná hrubá měsíční nominální mzda v Libereckém kraji v roce 2021 hodnoty 35 032 Kč (v přepočtu na plně zaměstnané osoby), což je ve srovnání s rokem 2020 o 1 922 Kč více. Nominální relativní přírůstek činil 5,8 %, reálné zvýšení při růstu spotřebitelských cen v České republice o 3,8 % představovalo 1,9 %.

Graf 2.19 Vývoj průměrné hrubé měsíční mzdy^{*)} na přepočtené počty zaměstnanců v Libereckém kraji

Zdroj: ČSÚ



^{*)} podle místa pracoviště; za osoby přepočtené na plně zaměstnané; v roce 2021 předběžné údaje

Nárůst průměrné hrubé měsíční mzdy vykázaný v našem kraji byl 3. nejnižší.

V České republice se průměrná hrubá měsíční mzda zvýšila o 2 177 Kč. Absolutně největší přírůstek zaznamenali zaměstnanci v Královéhradeckém kraji (+2 340 Kč). Nárůst vykázaný v našem kraji byl 3. nejnižší, méně vzrostla mzda zaměstnancům již jen ve Středočeském (+1 910 Kč) a Plzeňském kraji (+1 811 Kč). Nominální relativní mzdový nárůst v České republice dosáhl 6,1 %, s ohledem na výše uvedený spotřebitelský růst cen reálný mzdový nárůst činil 2,2 %. Napříč kraji se nominální zvýšení pohybovalo v rozmezí od 5,2 % ve Středočeském kraji do 7,4 % ve Zlínském kraji. Reálně vzrostla mzda ve Středočeském kraji o 1,4 %, ve Zlínském kraji o 3,5 %.



Průměrná mzda v kraji byla o 2 807 Kč pod průměrem ČR.

Průměrná mzda v našem kraji byla v porovnání s ostatními regiony 7. nejnižší, o 2 807 Kč se pohybovala pod republikovým průměrem (37 839 Kč). Nadprůměrné mzdy pobírali pouze zaměstnanci v hlavním městě Praze (46 152 Kč, tj. o 8 313 Kč nad průměrem ČR) a ve Středočeském kraji (38 359 Kč, tj. +520 Kč). Nejnižší mzda byla vykázána v Karlovarském kraji (33 165 Kč), která za republikovým průměrem zaostala o 4 674 Kč.

Liberecký kraj se na republikovém úhrnu zaměstnaných podílí 3,6 %.

Subjekty s pracovištěm v Libereckém kraji zaměstnávaly v roce 2021 v přepočtu na plně zaměstnané 142,9 tis. osob, tj. meziročně o 0,5 tis. osob (0,4 %) více. Náš kraj se na republikovém úhrnu zaměstnaných podílí 3,6 %. Meziročně vyšší počet zaměstnaných zaznamenaly také další 4 kraje (hl. m. Praha a kraje Středočeský, Jihomoravský a Plzeňský). Nejvyšší absolutní i relativní přírůstek evidovalo hlavní město Praha (+8,7 tis. osob, tj. +1,1 %). V Pardubickém kraji se počet zaměstnaných meziročně nezměnil. Ve zbývajících 8 krajích došlo mezi roky 2020 a 2021 k poklesu počtu zaměstnanců – absolutně nejvíce v Moravskoslezském (-5,7 tis. osob), relativně nejvíce v Karlovarském kraji (-2,0 %). V celé České republice vzrostl průměrný evidenční počet pracovníků o 3,3 tis. osob (+0,1 %) na 3 982,5 tis. osob.

Vzdělávání

Počet mateřských škol v kraji se nepatrně snížil, došlo však k navýšení počtu tříd. Nejčastějším zřizovatelem jsou obce.

Ve školním roce 2021/2022 bylo v Libereckém kraji evidováno 235 mateřských škol, tj. o 1 zařízení méně než v předchozím roce. Přesto se o 13 zvýšil celkový počet tříd, a to o 13 na 723 tříd. Uvedené školky a třídy ve sledovaném roce navštěvovalo 15 195 dětí, jejich počet se meziročně zvýšil o 233 dětí (+1,6 %) a na jednu třídu tak v průměru připadá 21,0 dětí (v předchozím školním roce 21,1 dětí). Ve struktuře dětí z pohledu pohlaví z 51,9 % převažovali chlapci. Z hlediska věku měli nejvyšší zastoupení děti ve věku 5 let (31,0 %), podíl dětí mladších 3 let představoval 8,7 %, podíl dětí 6 a víceletých dosáhl 6,7 %. Nejčastějším zřizovatelem mateřských škol v Libereckém kraji jsou obce (215 školek, tj. 91,5 % z celkového počtu), 16 zařízení je privátních, 3 školky založil Liberecký kraj (meziročně o jednu méně) a 1 církevní organizace. Předškolní výchovu ve školním roce 2021/2022 zajišťovalo v přepočtu na plně zaměstnané celkem 1 457,2 převážně učitelek (pouze 6,4 učitelů), meziročně více o 38,2 osob (+2,7 %). Zájem o předškolní vzdělávání v tomto školním roce reprezentovalo 6 336 podaných žádostí o přijetí do mateřské školy, z toho 1 209 žádostem (19,1 %) nebylo vyhověno. Do mateřských škol nakonec nastoupilo 4 933 dětí.

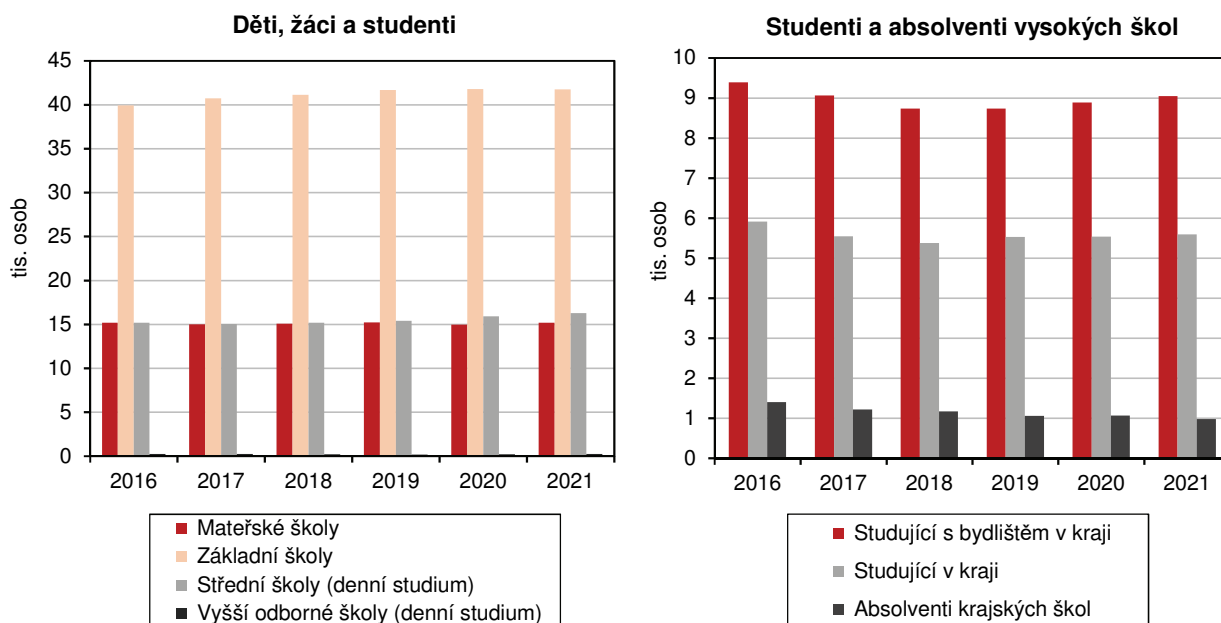
Také u základních škol došlo k navýšení počtu tříd, počet škol se nezměnil.

Základní vzdělávání ve školním roce 2021/2022 v Libereckém kraji zajišťovalo 201 škol (stejný počet jako v minulém školním roce), ve kterých bylo zřízeno 2 205 tříd (meziročně o 36 tříd více). Ty navštěvovalo 41 737 žáků (tj. o 35 žáků a 0,1 % méně než ve školním roce 2020/2021), z toho 22 878 žáků (54,8 %) navštěvuje 1. stupeň. Poprvé od školního roku 2010/2011 došlo k poklesu počtu žáků na základních školách v našem kraji. Jednu třídu navštěvovalo v průměru 18,9 žáků, o rok dříve to bylo 19,3 žáků. Do 1. ročníku bylo nově přijato 4 392 žáků, v tom 0,5 % žáků bylo mladších 6 let, 74,3 % bylo šestiletých a 25,2 % sedmiletých a starších. Zřizovatelem 184 základních škol je obec a výuky v těchto zařízeních se účastnilo 40 014 žáků. Liberecký kraj zřizuje 7 škol (742 žáků), 5 soukromých základních škol navštěvovalo 566 žáků, zřizovatelem 3 zařízení s 85 žáky je Ministerstvo školství, mládeže a tělovýchovy a 2 školy s 330 žáky založila církevní organizace. Vyučování na základních školách zajišťovalo fyzicky 3 954 pedagogů (z toho 685 mužů, tj. 17,3 %), v přepočtu na plně zaměstnané pak 3 158,3 učitelů (z toho 504,6 mužů, tj. 16,0 %). Ve srovnání s předcházejícím školním rokem vyučovala na základních školách

o 101,5 pedagoga (3,3 %) více. Na 1 pedagoga tak připadlo 13,2 žáků, tj. meziročně o 0,5 žáka méně.

Graf 2.20 Děti, žáci, studenti a absolventi škol v Libereckém kraji

Pramen: MŠMT



V rámci denního studia studovalo 98,2 % středoškolských studentů.

Středoškolské vzdělání ve školním roce 2021/2022 v Libereckém kraji poskytovalo celkem 49 škol, tedy o jedno zařízení více než o rok dříve. Počet studentů se meziročně zvýšil o 1,9 % (307 osob) na 16 581 studentů, v jejich struktuře podle pohlaví bylo nepatrně více dívek (50,1 %). Ve srovnání s předchozím školním rokem se snížil počet nově přijatých žáků do 1. ročníku, a to o 21 osob na 4 642 osob. Většina z výše uvedeného celkového počtu studentů studovala v rámci denního studia (98,2 % všech studentů), zbývajících 299 osob se vzdělávalo v rámci ostatních forem studia. Z hlediska věku mezi denními studenty převažovaly osoby 16leté (3 676 studentů, tj. 22,6 %), velmi těsně následovaly osoby sedmnáctileté (3 667 osob, 22,5 %) a dále osmnáctileté (3 225 osob, 19,8 %). Denně se také vzdělávalo 63 studentů ve věku 25 a více let (0,4 % studentů denní formy studia). Tato věková kategorie naopak převažovala mezi studenty ostatních forem studia (52,8 %), více než čtvrtina těchto studentů (81 osob) byla pak ve věku 16–19 let. Výuku na středních školách zajišťovalo 1 579,7 pedagogů (v přepočtu na plně zaměstnané), meziročně o 49,8 osob (3,3 %) více. Na jednoho učitele připadlo 10,3 studentů denního studia, což je meziročně o 0,1 studenta méně.

Počet studentů vyšších odborných škol vzrostl v kraji o 15,6 %.

Počet vyšších odborných škol v Libereckém kraji zůstal třetím školním rokem po sobě na hodnotě 5 zařízení, ve kterých bylo zřízeno 18 studijních skupin denního studia. Celkový počet studentů vzrostl o 15,6 % na 259 studentů, počet studentů denní formy vzdělávání se zvýšil o 22,7 % na 238 studentů. Pedagogickou činnost na vyšších odborných školách v tomto školním roce zajišťovalo 24,9 učitelů (přepočteno na plně zaměstnané), tj. meziročně o 4,2 pedagogického úvazku (20,3 %) více. Na jednoho učitele zde připadlo 9,6 studentů denní formy studia, zatímco o rok dříve to bylo 9,4 studentů.

V kraji bylo také 21 uměleckých škol, na nichž převažují ze 72,3 % dívky.

Z pohledu ostatních školských zařízení působilo v Libereckém kraji ve školním roce 2021/2022 také 21 základních uměleckých škol s 33 pobočkami (meziročně o jednu méně), ve kterých svůj talent rozvíjelo 9 550 žáků (meziročně o 46 žáků méně). Ve struktuře žáků těchto škol převažovaly ze 72,3 % dívky. Více než 64 % žáků se



účastnilo výuky v hudebním oboru, více než jedna pětina navštěvovalo obory výtvarné, necelá jedna desetina obory taneční a literárně-dramatickým oborům se věnovalo přes 5 % žáků. V kraji působí také 1 jazyková škola s právem státní jazykové zkoušky, pro zmíněný školní rok však nebyl vypsán žádný kurz, o rok dříve byl realizován 1 kurz se 6 žáky.

V Libereckém kraji působí 17 středisek volného času, jejichž služeb využívalo 9 337 účastníků.

Pro děti bylo zřízeno 196 družin s 525 odděleními, ve kterých v přepočtu na plně zaměstnané pracovalo 442,3 vychovatelů a 48,0 ostatních pedagogických pracovníků. Celkem bylo v družinách zapsáno 12 474 žáků, mezi kterými z 98,6 % převažovali žáci 1. stupně ZŠ. Vzdělávací zařízení doplňují střediska volného času (domy dětí a mládeže či stanice zájmových činností). V Libereckém kraji působí celkem 17 těchto zařízení, v nichž bylo zřízeno 899 zájmových útvarů, ve kterých pracovalo 102,0 zaměstnanců (v přepočtu na plně zaměstnané). Jejich služeb využívalo celkem 9 337 účastníků, mezi kterými z 63,7 % převažovali žáci. Zastoupení dětí dosáhlo 21,2 %, studentů 1,6 %.

Na vysokých školách studovalo 9 044 studentů s trvalým bydlištěm v Libereckém kraji.

K 31. 12. 2021 na veřejných i soukromých vysokých školách studovalo 9 044 osob s trvalým bydlištěm v Libereckém kraji, tj. meziročně více o 162 osob. Podíl studentek překročil 57% hranici. Na sedmi fakultách Technické univerzity v Liberci v roce 2021 studovalo 6 040 studentů (v porovnání s předchozím rokem +131 studentů), z toho 5 593 studentů se státním občanstvím České republiky (92,6 % z celkového počtu) a 3 475 žen (57,5 %). Studia úspěšně absolvovalo 1 005 studentů, meziročně o 75 studentů méně.

Zdravotnictví, dočasná pracovní neschopnost

V roce 2021 bylo v kraji 150 867 nemocensky pojištěných osob.

V roce 2021 bylo v Libereckém kraji v průměru evidováno 150 867 nemocensky pojištěných osob, tj. o 206 osob (0,1 %) více než v roce 2020. Z uvedeného počtu představovaly 49,4 % ženy, mladiství byli zastoupeni z 0,2 %.

Z důvodu pokračující pandemie covidu-19 se zvýšil počet nově hlášených případů dočasné pracovní neschopnosti.

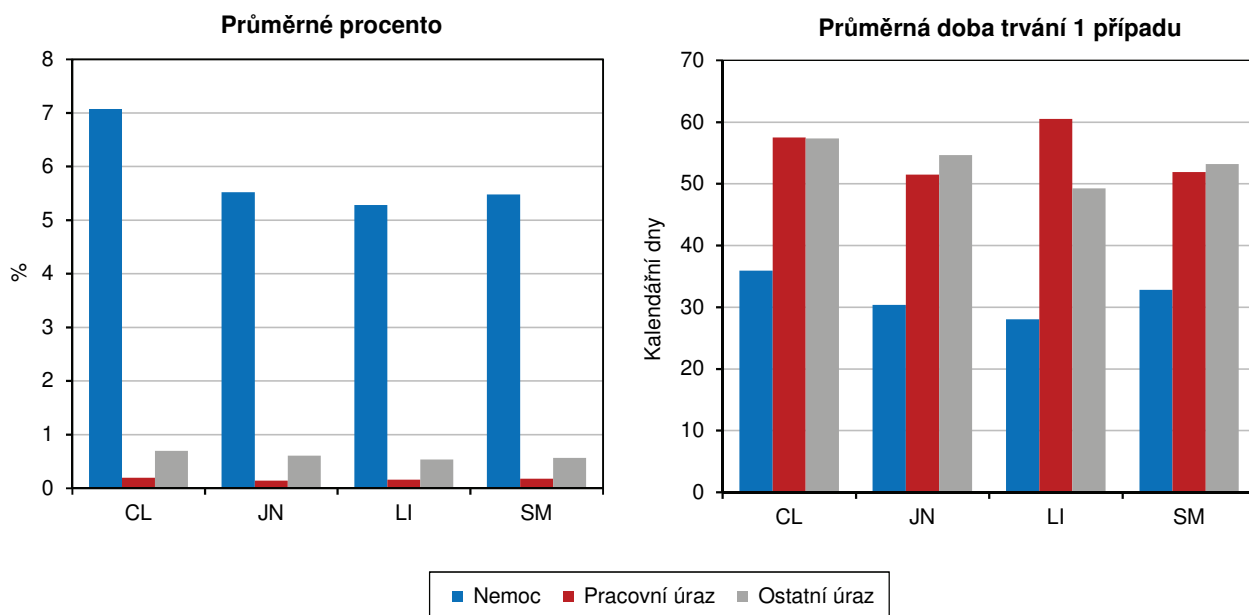
Počet nově hlášených případů dočasné pracovní neschopnosti v Libereckém kraji se ve srovnání s předchozím rokem zvýšil o 14,5 % na 109 926 událostí. Důvodem byla pokračující pandemie covidu-19 a tím spojené karantény, při které mají pojištěnci také nárok na nemocenské. Na ženy připadlo 49,6 % nově hlášených případů, na muže 50,4 % případů. Nová pracovní neschopnost se z převážné většiny týkala nemoci (93,0 %) – a to jak v případě žen (94,9 %, 50,6% podíl na celkovém počtu nových případů), tak v případě mužů (91,1 %, 49,4% podíl na celkovém počtu nových případů). Dočasná pracovní neschopnost v důsledku pracovního úrazu tvořila 1,4 % nově hlášených případů, na muže připadlo 69,0 % událostí. Ostatní úrazy byly příčinou 5,6 % případů a také v tomto případě dominovali muži (62,7 % případů).

Počet nově hlášených případů na 100 pojištěnců byl v roce 2021 nejvyšší v našem kraji.

Při přepočtu na 100 pojištěnců připadlo v roce 2021 v Libereckém kraji 72,86 nově hlášených případů dočasné pracovní neschopnosti, tj. o 9,13 případů (14,3 %) více než v roce 2020. V rámci mezikrajského žebříčku se jednalo o nejvyšší hodnotu, která se o 14,35 případů pohybuje nad údajem za Českou republiku. Na opačné straně žebříčku se umístilo hlavní město Praha s 43,62 nově nahlášenými případy na 100 pojištěnců. Na 100 pojištěnců pak připadlo 67,75 nově hlášených případů pro nemoc, 1,05 případů pro pracovní úraz a 4,06 případů pro ostatní úraz. Z pohledu pohlaví na 100 pojištěných žen v našem kraji připadlo 73,04 případů, na 100 mužů 72,69 případů. Obě tyto hodnoty jsou opět nejvyšší mezi všemi kraji.

Graf 2.21 Dočasná pracovní neschopnost v okresech Libereckého kraje v roce 2021

Pramen: ČSSZ

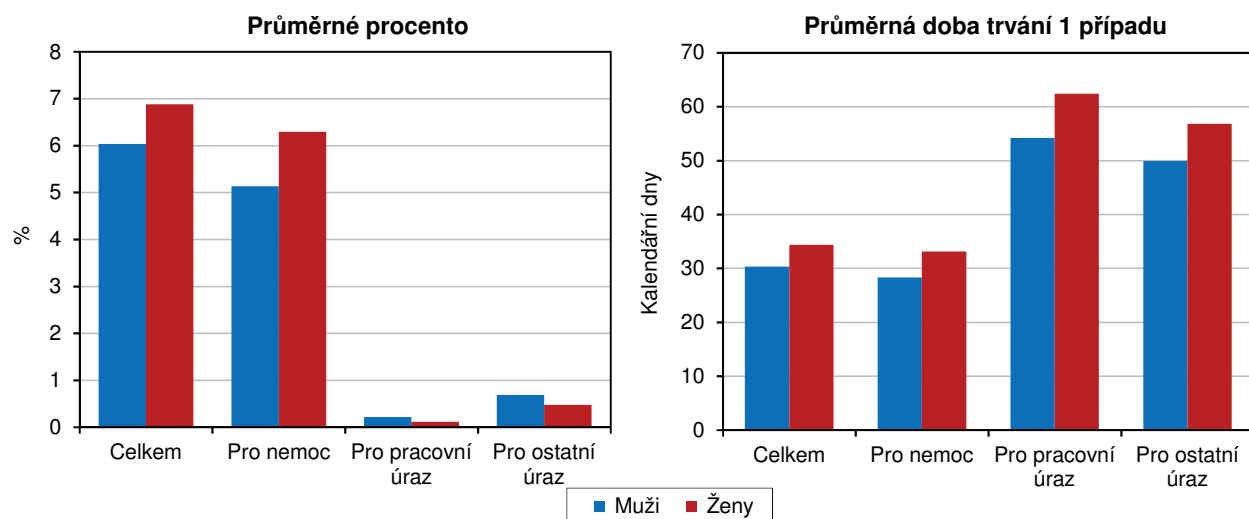


V případě hodnoty průměrného procenta dočasné pracovní neschopnosti obsadil Liberecký kraj 3. nejvyšší příčku.

Průměrné procento dočasné pracovní neschopnosti udává, kolik ze 100 pojištěnců je průměrně každý den v dočasné pracovní neschopnosti pro nemoc či úraz. Hodnota tohoto ukazatele v roce 2021 v Libereckém kraji dosáhla 6,453 % (6,880 % v případě žen, 6,036 % v případě mužů). Celková nemocnost se meziročně nepatrně snížila o 0,053 procentních bodů, republikový průměr překročila o 0,928 procentních bodů. Nejnižší průměrné procento dočasné pracovní neschopnosti ve výši 3,897 % vykázalo hlavní město Praha, nejvyšší ve výši 6,956 % Moravskoslezský kraj. Hodnota Libereckého kraje byla 3. nejvyšší.

Graf 2.22 Dočasná pracovní neschopnost podle pohlaví v Libereckém kraji v roce 2021

Pramen: ČSSZ



Průměrná doba trvání 1 případu dočasné pracovní neschopnosti v kraji v průměru činila 32,33 dne a byla tak mezi kraji 2. nejkratší.

Denně bylo v roce 2021 v průměru v Libereckém kraji 9 736 osob práce neschopných (o 66 osob a 0,7 % méně než v roce 2020). Pro nemoc bylo neschopno pracovat 8 608 osob, pro pracovní úraz 247 osob a pro ostatní úrazy 881 osob. Průměrná doba trvání 1 případu dočasné pracovní neschopnosti v Libereckém kraji v roce 2021 dosáhla 32,33 dnů, tj. o 5,03 dnů méně než v roce 2020. Pracovní neschopnost pro nemoc trvala v průměru 30,74 dnů a meziročně se zkrátila



o 4,73 dny, pro pracovní úraz 56,75 dnů (-2,29 dnů) a pro ostatní úrazy 52,49 dnů (-9,86 dnů). Celková hodnota se o 2,14 dnů pohybovala pod republikovým průměrem, mezi kraji byla 2. nejnižší. Nejkratší průměrná doba trvání byla vykázána v Královéhradeckém kraji (32,18 dnů), nejdelší ve Zlínském kraji (38,97 dnů).

Samostatně výdělečně činné osoby v roce 2021 nahlásily 687 případů pracovní neschopnosti.

V roce 2021 bylo v Libereckém kraji v průměru nemocensky pojištěno 3 609 samostatně výdělečně činných osob (OSVČ). Ty nahlásily 687 případů pracovní neschopnosti, tj. v přepočtu na 100 osob 19,04 případů. Průměrná doba trvání 1 případu dočasné pracovní neschopnosti dosáhla 78,99 dnů, průměrné procento dočasné pracovní neschopnosti OSVČ činilo 4,119 % a pohybovalo se o 0,118 p. b. pod republikovým průměrem.

Nejvyšší částka byla na nemocenské pojištění v kraji vynaložena v roce 2020.

Nemocenské pojištění slouží k pokrytí ztráty příjmů v krátkodobých sociálních událostech, jako je například dočasná pracovní neschopnost z důvodu nemoci nebo úrazu či karantény, ošetřování člena rodiny, těhotenství a mateřství, péče o dítě. Výdaje na dávky nemocenského pojištění vyplácené v Libereckém kraji se od roku 2013 pravidelně navyšovaly, zatímco do roku 2012 každoročně klesaly a tehdy dosáhly nejnižší hodnoty 682,5 mil. Kč. V roce 2021 jejich objem dosáhl 1 824,7 mil. Kč a poprvé po 8 letech došlo meziročně ke snížení, a to o 10,8 %, když v roce 2020 dosáhly na nejvyšší částku 2 045,7 mil. Kč.

Více než 70 % nemocenského pojištění připadá na výplatu nemocenské.

Největší část nemocenského pojištění v roce 2021, stejně jako v předchozích letech, připadla na výplatu nemocenské (70,3 %), 17,5 % výdajů bylo určeno na peněžitou pomoc v mateřství a 11,5 % na ošetřovné. V roce 2018 byly zavedeny dvě nové dávky – otcovská poporodní péče, na kterou bylo v roce 2021 vyčerpáno 9,0 mil. Kč (0,5 % vyplacených dávek nemocenského pojištění) a dlouhodobé ošetřovné, na které bylo v roce 2021 vyplaceno 4,9 mil. Kč (0,3 %). Velmi malý zbytek 0,2 mil. Kč připadá na vyrovnávací příspěvek v těhotenství a mateřství. Meziročně se snížily pouze dvě dávky – nepatrně peněžita pomoc v mateřství, naopak o více než polovinu ošetřovné, ovšem tato položka v posledních dvou letech zaznamenala několikanásobné navýšení proti předchozím rokům kvůli pandemii covidu-19. U zbývajících položek došlo zpravidla k mírnému navýšení.

Státní sociální podpora

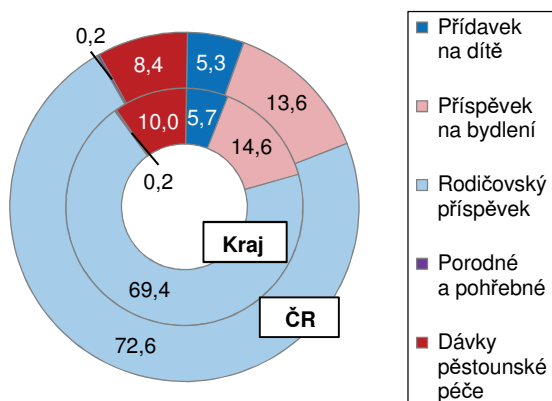
Výdaje na dávky státní sociální podpory přepočtené na 1 obyvatele dosáhly v našem kraji 4. nejvyšší hodnoty.

V roce 2021 bylo v Libereckém kraji vyplaceno 380,7 tis. dávek státní sociální podpory (včetně dávek péčovské péče), tj. meziročně o 1,8 % méně. Celkové výdaje na uvedené dávky v roce 2021 dosáhly 2 087,6 mil. Kč, o 110,6 mil. Kč méně (-5,0 %) než v roce předchozím. Nejméně finančních prostředků bylo za posledních deset let vynaloženo na dávky státní sociální podpory v roce 2012 (1,64 mld. Kč), v dalších letech docházelo spíše k postupnému pozvolnému navyšování, až v roce 2020 nastalo skokové navýšení o 33 %. V přepočtu na 1 obyvatele kraje v roce 2021 připadlo 4 776 Kč, meziročně o 185 Kč méně. V porovnání s ostatními regiony České republiky byly výdaje na dávky státní sociální podpory na 1 obyvatele v Libereckém kraji 4. nejvyšší a republikový průměr (4 650 Kč) překročily o 126 Kč. Více prostředků je vypláceno jen v krajích Moravskoslezském (5 376 Kč), Ústeckém (5 159 Kč), tedy v krajích s vysokým podílem nezaměstnaných, a v hlavním městě Praze (4 787 Kč). Naopak nejnižší částka byla vykázána ve Zlínském kraji (4 042 Kč).

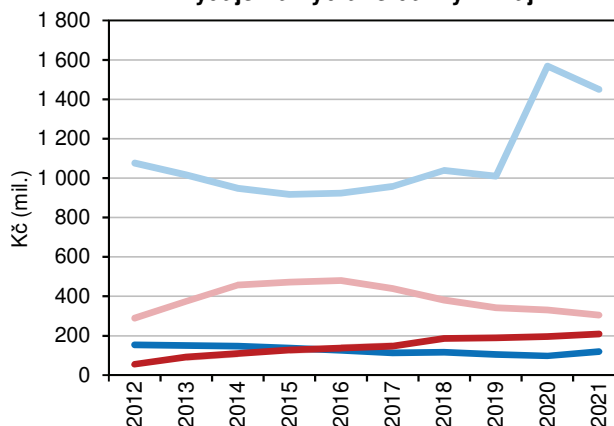
Graf 2.23 Výdaje na dávky státní sociální podpory a péčovské péče v Libereckém kraji a ČR

Pramen: MPSV

Výdaje v kraji a ČR v roce 2021 v %



Výdaje na vybrané dávky v kraji¹⁾



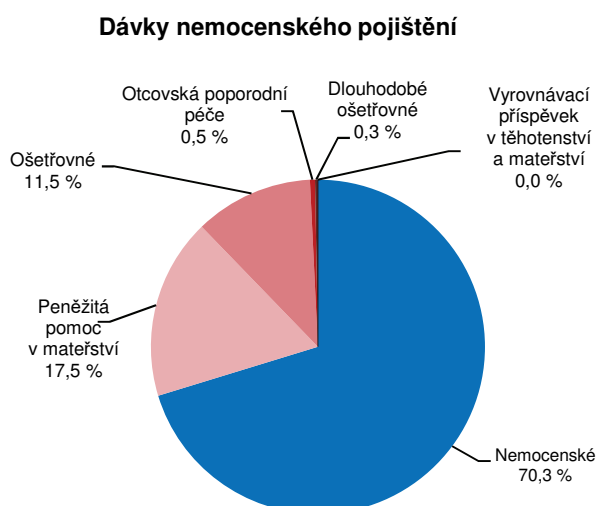
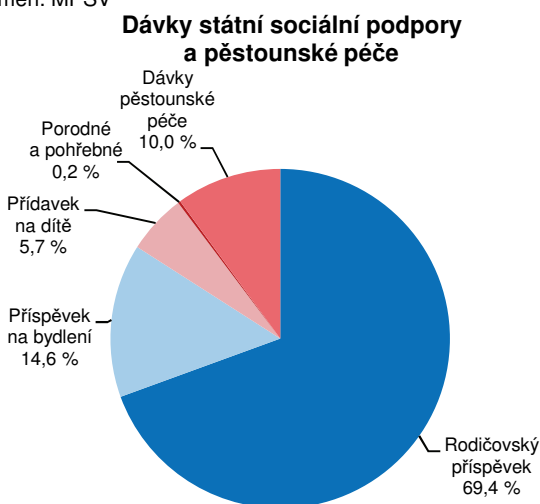
¹⁾ do roku 2012 podle výplatního místa, od roku 2013 podle místa trvalého bydliště příjemce

Co do počtu i objemu dominuje mezi dávkami státní sociální podpory rodičovský příspěvek.

Přídavek na dítě v roce 2021 představoval 33,7 % (128,3 tis.) celkového počtu vyplacených dávek státní sociální podpory, přičemž jeho podíl se dlouhodobě snižuje. Největší zastoupení měl rodičovský příspěvek (39,3 %, 149,5 tis.), jehož podíl se naopak dlouhodobě zvyšuje a v roce 2019 se pořadí dávek vyměnilo. Příspěvek na bydlení v roce 2021 zaujímal 21,9 % a dávky péčovské péče dvacetinu (přesně 19 tis.). Co do objemu finančních prostředků představují přídavky na dítě v roce 2021 mnohem menší podíl (5,7 %, 118,9 mil. Kč), zatímco rodičovský příspěvek představuje 69,4 % (1 449,5 mil. Kč). Významný finanční podíl má také příspěvek na bydlení (14,6 %, 305,1 mil. Kč) a desetinu tvoří dávky péčovské péče (209,1 mil. Kč).

Graf 2.24 Výdaje na dávky státní sociální podpory a nemocenského pojištění v roce 2021

Pramen: MPSV



Sociální služby, příspěvek na péči, držitelé průkazů osob se zdravotním postižením

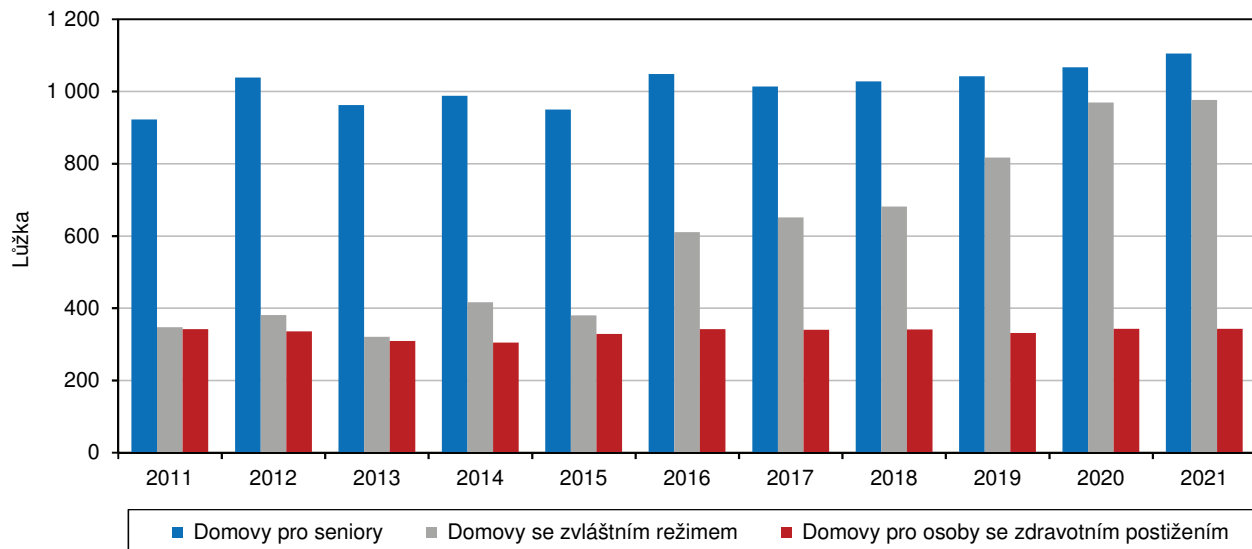
Zařízení sociálních služeb jsou zařízení poskytující některou ze sociálních služeb, jako například pomoc při péči o vlastní osobu, zajištění stravování, ubytování, ošetřování, zprostředkování kontaktu se společenským prostředím. Obecně se rozlišují tři typy sociálních služeb, tj. pobytové, ambulantní a terénní. Pobytové služby



jsou spojené s ubytováním v zařízení sociálních služeb, kde člověk žije. Příkladem mohou být domovy pro seniory, domovy se zvláštním režimem (pro osoby nemocné stařeckou demencí, Alzheimerovou nemocí a ostatními typy demencí, které mají z důvodu těchto onemocnění sníženou soběstačnost a proto potřebují pravidelnou pomoc jiné osoby) nebo domovy pro osoby se zdravotním postižením.

Graf 2.25 Lůžka ve vybraných pobytových zařízeních sociálních služeb v Libereckém kraji (stav k 31. 12.)

Pramen: MPSV



Za posledních 5 let v kraji přibyla zařízení pro seniory, méně je však zařízení určených pro osoby se zdravotním postižením.

Od roku 2019 na území Libereckého kraje působí 20 domovů pro seniory. V roce 2021 zde bylo k dispozici 1 105 lůžek, meziročně o 38 lůžek (3,6 %) více a o 183 lůžek (19,8 %) více než před deseti lety, kdy bylo na území kraje jen 16 těchto zařízení. V přepočtu na 1 000 obyvatel starších 65 let tak připadlo 12,1 lůžek. Domovů se zvláštním režimem bylo v kraji 21 (meziročně o 1 více) a disponovaly 976 lůžky (meziročně o 7 více), což byla nejvyšší hodnota vůbec, neboť počet těchto zařízení se neustále zvyšuje. Oproti roku 2011 se kapacita zvýšila o 11 zařízení a 629 lůžek. V domovech se zvláštním režimem připadlo 10,7 lůžek na 1 000 obyvatel ve věku 65 a více let. V letech 2020 i 2021 bylo v 10 domovech pro osoby se zdravotním postižením k dispozici 343 lůžek (3,8 lůžka na 1 000 obyvatel starších 65 let). Za posledních deset let se počet těchto zařízení snížil o 3 zařízení, kapacita lůžek se z počtu 342 lůžek přes pokles na 305 lůžek v roce 2014 vrátila k hodnotě z roku 2011.

Počet lůžek v domovech pro seniory připadající na 1 000 obyvatel ve věku 65 a více let je v kraji 3. nejnižší.

V porovnání s ostatními regiony České republiky se Liberecký kraj v počtu lůžek na 1 000 obyvatel ve věku 65 a více let v případě domovů pro seniory v roce 2021 umístil na 3. nejnižší pozici, u domovů se zvláštním režimem na 5. spodní příčce a v případě domovů pro osoby se zdravotním postižením obsadil druhou spodní příčku. Nejvíce lůžek na 1 000 obyvatel daného věku v domovech pro seniory vykázal Jihočeský kraj (21,9 ‰), v domovech se zvláštním režimem i pro osoby zdravotně postižené to byl Ústecký kraj (15,5 ‰, resp. 9,0 ‰). Nejméně příznivá situace byla v případě všech zařízení zjištěna v hlavním městě Praze (9,2 ‰ v domovech pro seniory, 5,6 ‰ v domovech se zvláštním režimem a 1,9 ‰ v případě domovů pro osoby zdravotně postižené).

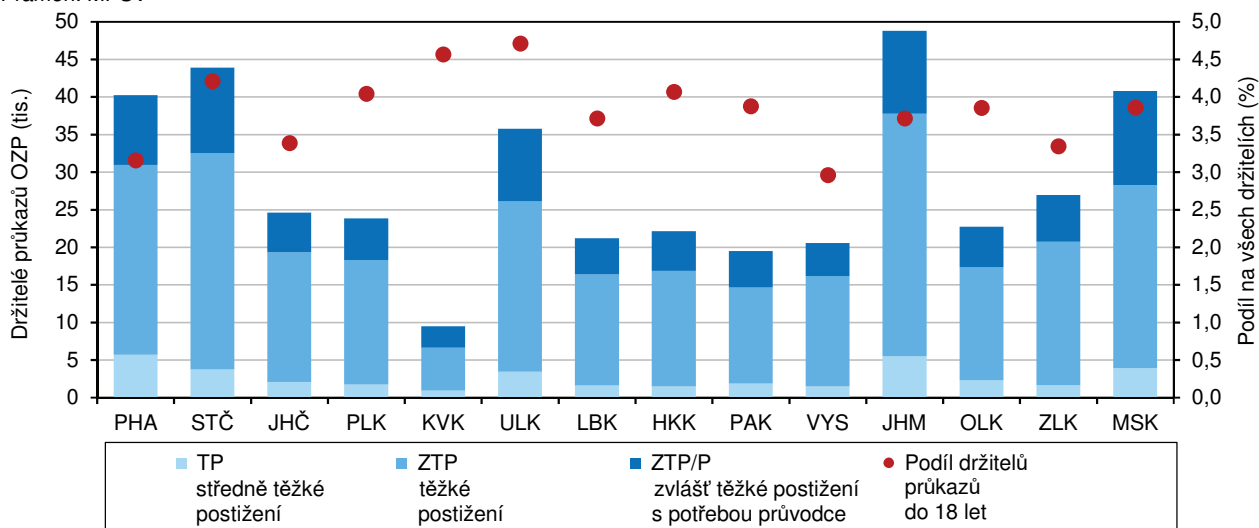
Problematiku průkazu osoby se zdravotním postižením upravuje zákon č. 329/2011 Sb., o poskytování dávek osobám se zdravotním postižením.

Nárok na průkaz osoby se zdravotním postižením (dále OZP) má osoba starší 1 roku s tělesným, smyslovým nebo duševním postižením charakteru dlouhodobě nepříznivého zdravotního stavu, které podstatně omezuje její schopnost pohyblivosti nebo orientace, včetně osob s poruchou autistického spektra. Od roku 2014 je možné průkaz osoby se zdravotním postižením získat pouze na základě samostatného řízení a posouzení zdravotního stavu posudkovým lékařem okresní správy sociálního zabezpečení.

Průkaz osoby se zdravotním postižením se poskytuje ve třech stupních: TP pro osoby se středně těžkým postižením, ZTP pro osoby s těžkým postižením a ZTP/P pro osoby se zvláště těžkým funkčním postižením nebo úplným postižením pohyblivosti nebo orientace s potřebou průvodce.

Graf 2.26 Držitelé průkazů osob se zdravotním postižením podle krajů v prosinci 2021

Pramen: MPSV



Ke konci roku 2021 bylo v kraji evidováno 21 195 držitelů průkazu osoby se zdravotním postižením.

Od roku 2014, kdy došlo ke změně legislativy a skokovému snížení počtu osob se zdravotním postižením asi o třetinu, dochází každý rok v Libereckém kraji k nárůstu počtu těchto osob přibližně o 1 tisíc. Až v posledních dvou letech je nárůst nižší. Ke konci roku 2021 bylo evidováno celkem 21 195 osob se zdravotním postižením (meziročně o 675 více), z toho 788 (3,7 %) mladistvých do 18 let. Převažujícím druhem průkazu je průkaz ZTP pro osoby s těžkým postižením (14 783, tj. 69,7 %), na průkaz ZTP/P mělo nárok 4 798 (22,6 %) držitelů a na průkaz TP 1 614 (7,6 %) zdravotně postižených osob.

V přepočtu na 10 tis. obyvatel vykázal náš region nejvyšší počet držitelů průkazů osob se zdravotním postižením.

V prosinci 2021 v Libereckém kraji z celkového počtu držitelů průkazů bylo více žen, a to 10 935 (51,6 %). Stejná situace platí také u průkazů TP (888 žen, 55,0 %) a ZTP (7 766 žen, 52,5 %). Naopak u držitelů průkazů ZTP/P měli převahu muži (2 517 mužů, 52,5 %). Ke konci roku 2021 připadlo na 10 tis. obyvatel 484,9 držitelů průkazů osob se zdravotním postižením. V porovnání s ostatními kraji České republiky to byl nejvyšší počet, naopak v hlavním městě Praze na 10 tis. obyvatel připadlo 317,4 držitelů průkazu. V celé České republice připadlo na 10 tis. obyvatel 381,3 držitelů průkazu osob se zdravotním postižením.



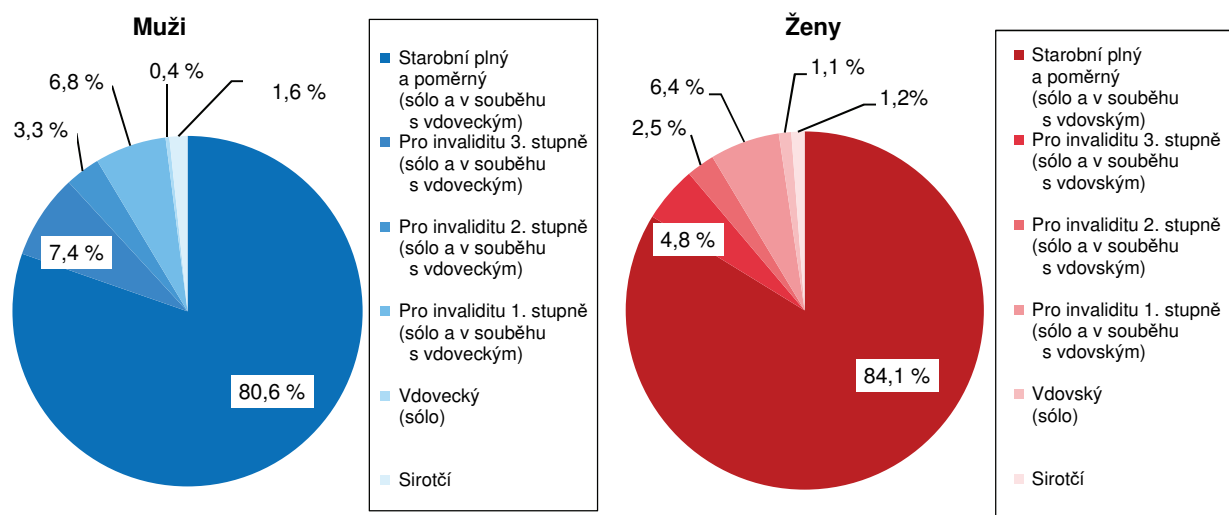
Důchodci, důchody

Na konci roku 2021 bylo v kraji evidováno 121 848 příjemců některého z důchodů.

V evidencích České správy sociálního zabezpečení bylo ke konci roku 2021 v Libereckém kraji vedeno celkem 121 848 příjemců důchodů, tj. meziročně o 1 345 osob (-1,1 %) méně. Většinu uvedených příjemců představovaly ženy (58,6 %). Oproti roku 2020 mezi příjemci poklesl jak počet mužů (-586 osob na 50 410 osob), tak počet žen (-759 osob na 71 438 osob). Počet příjemců důchodů v úhrnu za Českou republiku meziročně poklesl o 23 780 osob (-0,8 %) na 2 857 644 osob. Příjemců důchodů ubylo také ve všech krajích České republiky. Intenzita poklesu se v rámci regionů pohybovala v rozmezí od -0,3 % v Jihočeském kraji do -1,5 % v hlavním městě Praze. Pokles vykázán v Libereckém kraji byl 4. nejvyšší.

Graf 2.27 Příjemci důchodů podle pohlaví a druhu pobíraného důchodu v Libereckém kraji v prosinci 2021

Pramen: ČSSZ



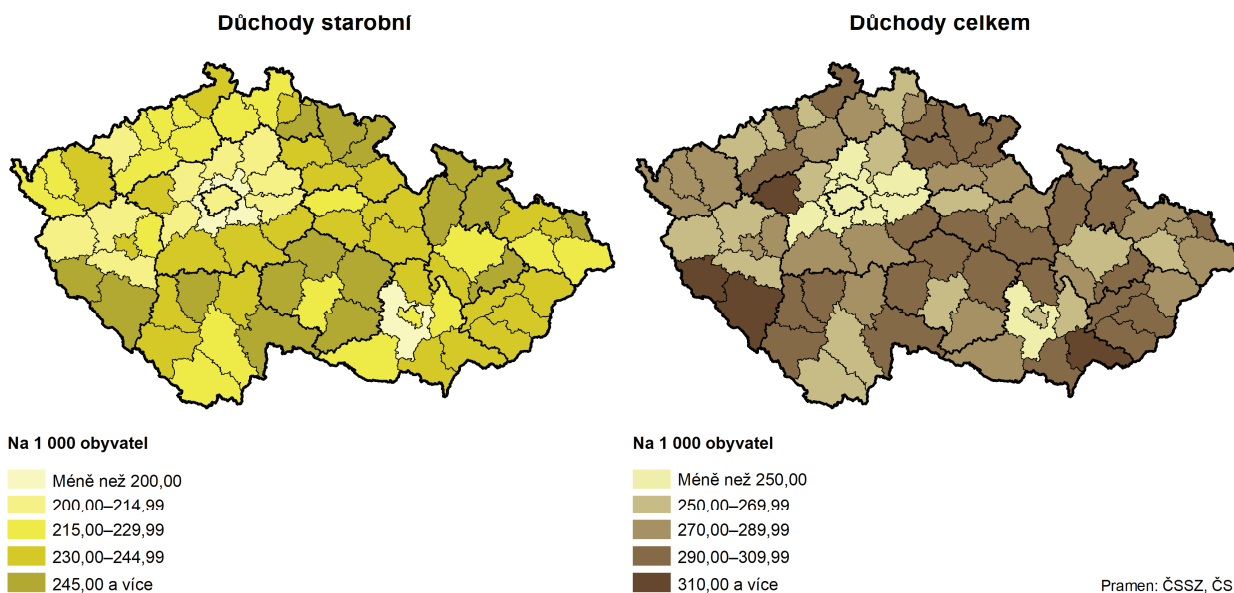
Mezi příjemci důchodů jsou nejpočetněji zastoupeni senioři pobírající starobní penzi sólo.

Nejpočetnější skupinu příjemců důchodů dlouhodobě tvoří starobní důchodci pobírající plný starobní důchod sólo (bez souběhu s vdovským nebo vdoveckým). Do této skupiny v roce 2021 v Libereckém kraji spadalo 76 402 osob, tj. 62,7 % všech příjemců penzí. Meziročně jejich počet poklesl o 1 466 osob (-1,9 %). Starobní poměrný důchod (po dosažení určené kratší doby pojištění a také bez souběhu) byl vyplácen 176 osobám (meziročně o 20 osob více, tj. nárůst o 12,8 %). Vdovský důchod sólo (bez souběhu) v prosinci 2021 v našem kraji pobíralo 804 žen (meziročně o 26 osob více), vdovecký důchod sólo byl vyplácen 186 mužům (meziročně pouze o 1 příjemce méně).

Ke konci roku 2021 pobírala předčasný důchod více než čtvrtina starobních důchodců.

Počet příjemců předčasných starobních důchodů se v našem kraji meziročně navýšil o 537 osob (2,0 %) na 27 421 osob. Ke konci sledovaného roku předčasný důchod tedy pobíralo 27,4 % starobních důchodců, tj. o 0,9 p. b. více než v roce 2020. V rámci krajů České republiky bylo zastoupení předčasných důchodců nejvyšší v Kraji Vysočina (36,1 %), nejnižší pak v hlavním městě Praze (14,2 %). Podíl za Liberecký kraj byl 4. nejnižší, o 0,8 p. b. se pohyboval pod republikovým průměrem (28,2 %). Vyšší podíl předčasných starobních důchodců je ve všech krajích patrný na straně mužů.

Příjemci důchodů v okresech v prosinci 2021

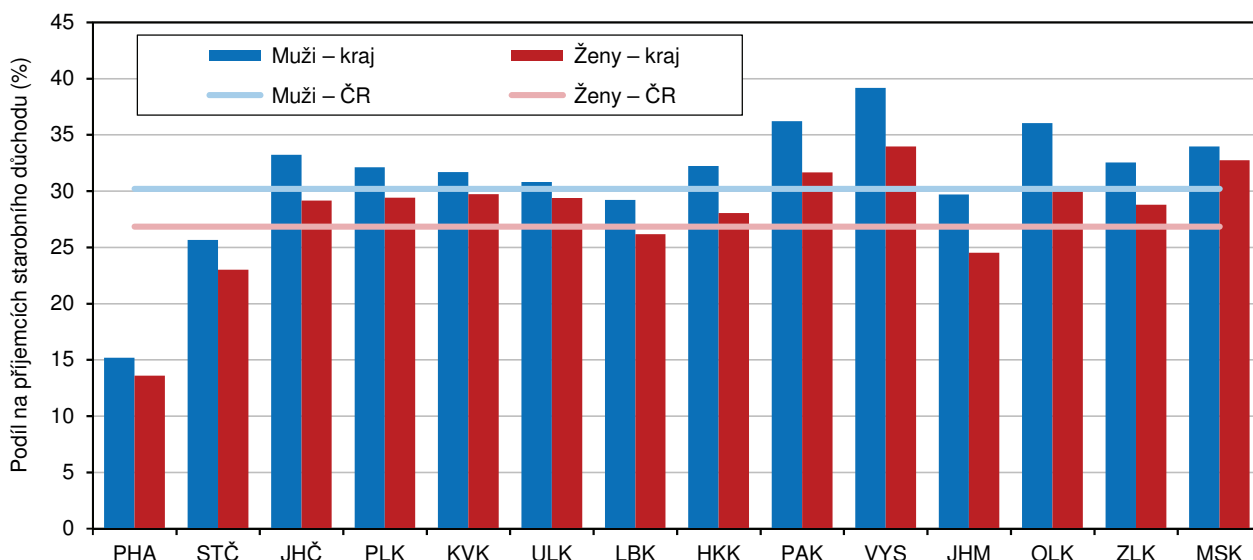


Mezi předčasnými důchodci převažovali muži.

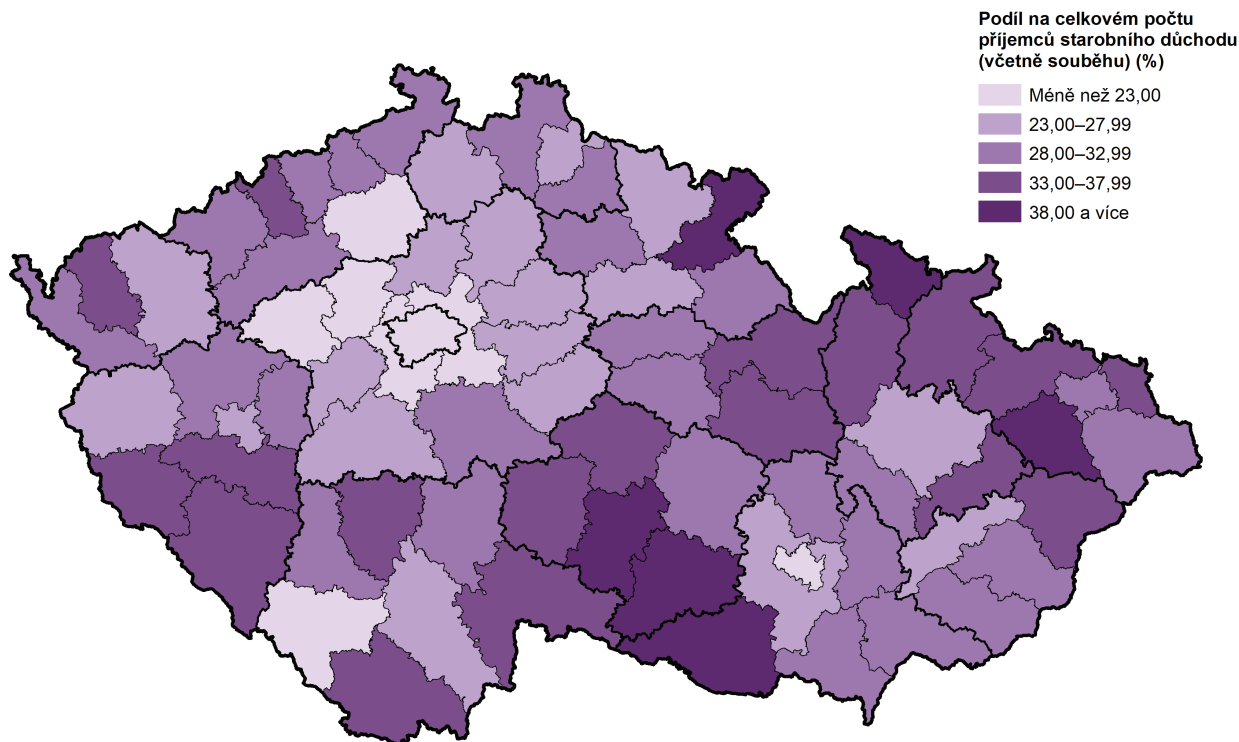
V Libereckém kraji pobíralo předčasný starobní důchod 29,2 % mužů (3. nejnižší mezi kraji) a 26,2 % žen (4. nejnižší mezi kraji). Napříč kraji byl nejvyšší podíl předčasných starobních důchodů mužů i žen vykázán v Kraji Vysočina (39,2 % muži, 34,0 % ženy), naopak tomu bylo v případě obou pohlaví v hlavním městě Praze (15,2 % mužů, 13,6 % žen). Nejvyšší rozdíl mezi podílem předčasných důchodců na straně mužů a žen pak vykázal Olomoucký kraj (36,0 % mužů, 30,0 % žen, tj. 6,0 p. b.), naopak nejvyrovnanější byl tento poměr v Moravskoslezském kraji (34,0 % mužů, 32,7 % žen, tj. 1,2 p. b.).

Graf 2.28 Příjemci předčasného starobního důchodu podle pohlaví v krajích v prosinci 2021

Pramen: ČSSZ



Příjemci předčasného starobního důchodu v okresech v prosinci 2021



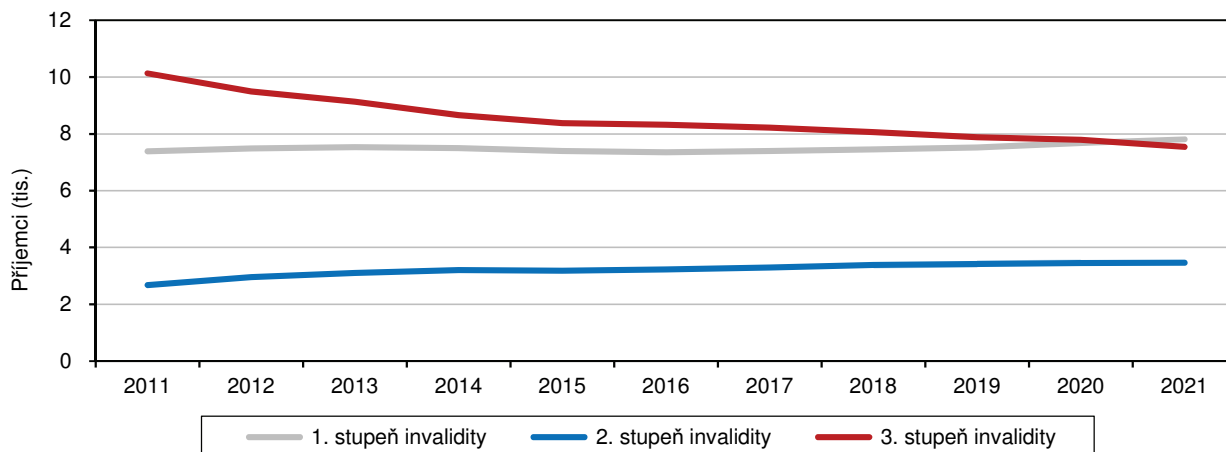
Pramen: ČSSZ, vlastní dopočet

Invalidní důchod v regionu pobíralo více než 18 tis. osob. Výraznější změnu za poslední dekádu zaznamenal pouze počet příjemců invalidního důchodu 3. stupně.

Některý z invalidních důchodů sólo pobíralo celkem 18 512 osob (tj. 8 851 mužů a 9 661 žen), tedy ve srovnání s předcházejícím rokem o 103 osob méně (tj. -96 mužů a -7 žen). Nejčastěji se jednalo o příjemce invalidního důchodu 1. stupně (7 730 osob, tj. 41,8 % z celkového počtu sólo invalidních důchodců), meziročně jejich počet vzrostl o 120 osob (+1,6 %). Naopak počet příjemců invalidního důchodu 3. stupně v roce 2021 proti roku 2020 poklesl o 233 osob (-3,1 %) na 7 352 osob. Zbývajících 3 430 příjemců (meziročně o 10 osob více) pobíralo důchod pro invaliditu 2. stupně. V kraji bylo také 1 699 dětí, které pobíraly sirotčí důchod, jejich počet se v tomto případě meziročně zvýšil o 65 osob (+ 4,0 %).

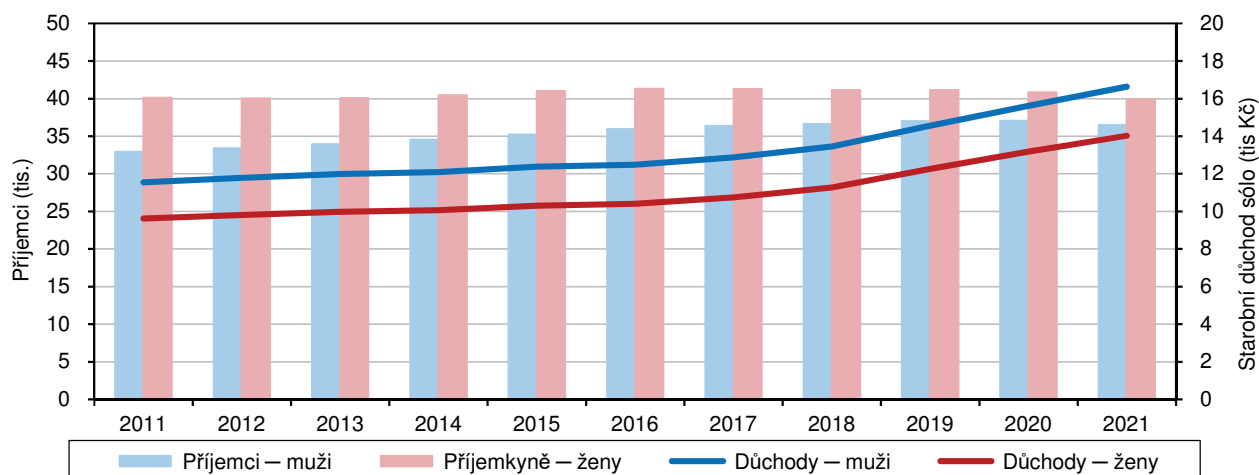
Graf 2.29 Příjemci invalidních důchodů podle stupně invalidity v Libereckém kraji (stav v prosinci)
(včetně souběhu s vdovským nebo vdoveckým důchodem)

Pramen: ČSSZ



Graf 2.30 Příjemci starobního důchodu sólo (plného) a průměrná výše důchodu podle pohlaví v Libereckém kraji (stav v prosinci)

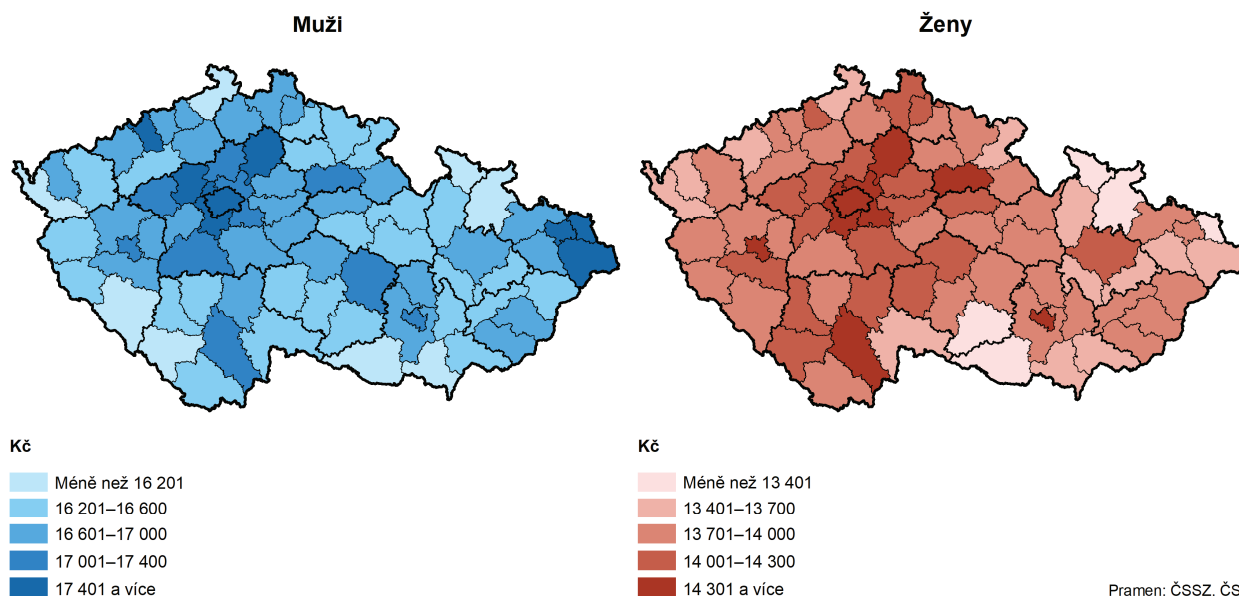
Pramen: ČSSZ



Průměrný důchod (bez ohledu na jeho typ) byl v našem kraji 6. nejnižší.

Průměrný důchod (bez ohledu na typ důchodu) činil v prosinci 2021 v Libereckém kraji 14 640 Kč, což je meziročně o 854 Kč více (+6,2 %). Muži v průměru pobírali 15 554 Kč (+915 Kč) a ženy 13 995 Kč (+812 Kč). V porovnání s průměrem České republiky (14 815 Kč) byl uvedený krajský důchod nižší o 175 Kč, v poměru s ostatními kraji byl pak 6. nejnižší. Nejvyšší průměrný důchod pobírali důchodci v hlavním městě Praze (16 014 Kč), na opačném konci žebříčku se umístil Ústecký kraj (14 374 Kč). V rámci okresů Libereckého kraje byl nejvyšší průměrný důchod vyplácen příjemcům v okrese Liberec (14 720 Kč), nejnižší v okrese Česká Lípa (14 450 Kč).

Průměrný měsíční starobní důchod plný (sólo) podle pohlaví v okresech v prosinci 2021



Senioři v našem regionu pobírali 7. nejnižší plný starobní důchod sólo, meziročně se však tento důchod navýšil o 6,5 %.

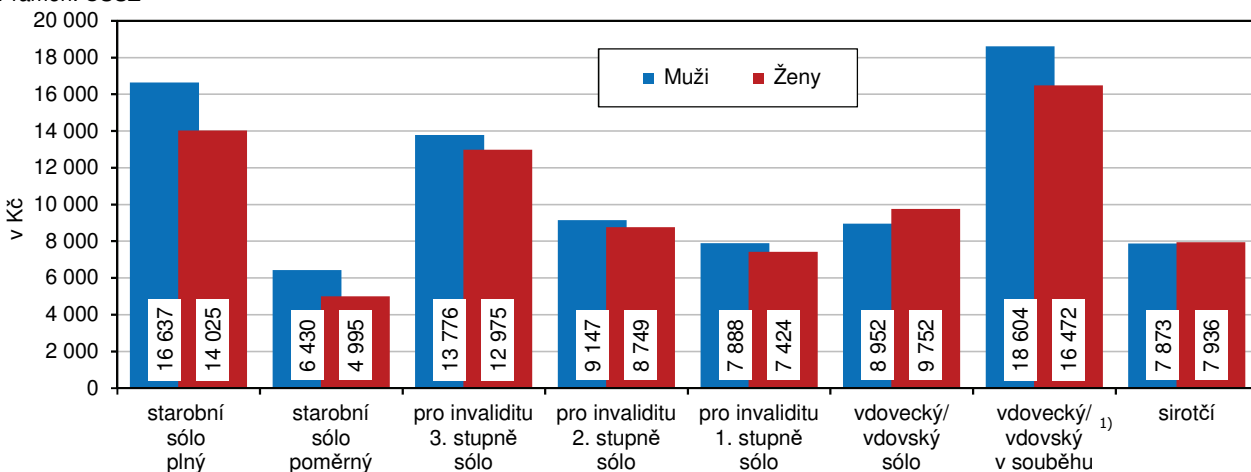
Plný starobní důchod sólo (bez souběhu s vdovským a vdoveckým) dosáhl v Libereckém kraji na konci roku 2021 částky 15 273 Kč, proti roku 2020 se tak navýšil o 930 Kč (+6,5 %). V případě mužů tento důchod činil 16 637 Kč, ženy v průměru pobíraly o 2 612 Kč méně, tedy 14 025 Kč. Ve srovnání s republikovým průměrem (15 453 Kč) byl krajský starobní důchod o 180 Kč nižší. Nejvyšší sólo



starobní důchod napříč kraji České republiky patřil seniorům v hlavním městě Praze (16 467 Kč), nejnižší pak pobírali penzisté v Karlovarském kraji (14 918 Kč). Částka dosažená v Libereckém kraji byla v tomto srovnání 7. nejnižší. Z pohledu okresů Libereckého kraje byl nejvyšší průměrný starobní důchod vyplácen v okrese Jablonec nad Nisou (15 338 Kč), nejnižší v okrese Semily (15 161 Kč).

Graf 2.31 Průměrná výše důchodů podle jejich druhu a pohlaví příjemce v Libereckém kraji v prosinci 2021

Pramen: ČSSZ



¹⁾ důchod vdovecký nebo vdovský v souběhu s přímým důchodem (tj. starobním nebo invalidním)

Průměrná vyplácená částka se meziročně navýšila také u všech ostatních typů důchodů. Nejvýraznější absolutní nárůst vykázaly důchody pro invaliditu 3. stupně, a to o 703 Kč (+5,5 %) na 13 401 Kč. Relativně nejvíce se zvýšily poměrné starobní důchody sólo (bez souběhu) – o 7,5 % (+417 Kč) na 6 006 Kč.

Kriminalita, dopravní nehody, požáry

V roce 2021 bylo v kraji zaznamenáno nejméně 6 586 trestných činů od roku 1991.

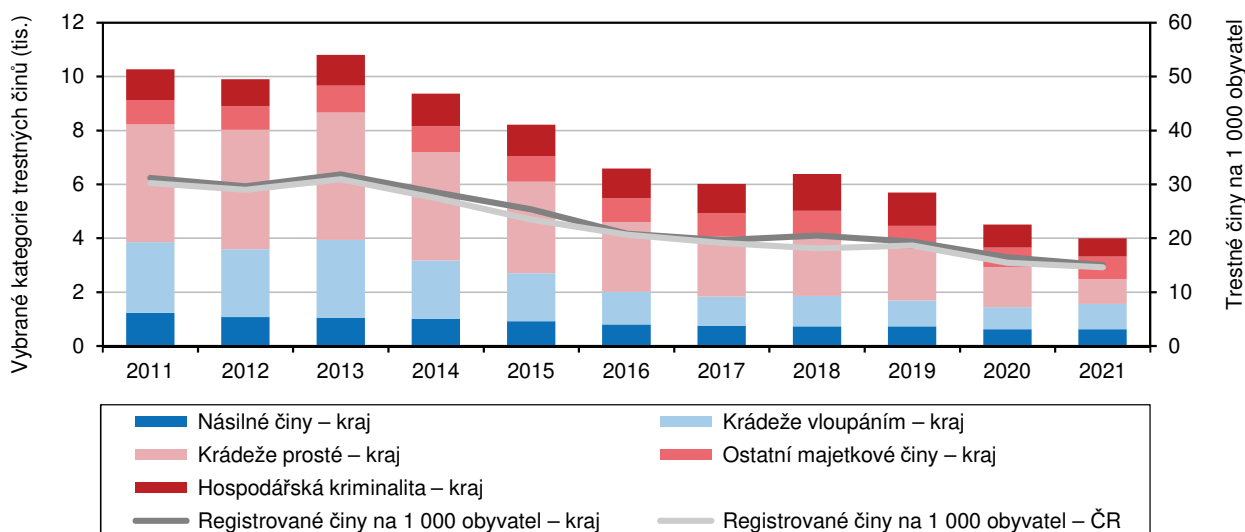
V průběhu roku 2021 bylo v Libereckém kraji registrováno celkem 6 586 trestných činů, tj. o 9,7 % (704 skutků) méně než v předcházejícím roce a nejméně v tomto století. Více než 72 % trestných činů připadlo na obecnou kriminalitu, která zaznamenala meziroční 6,9% pokles. Trestné činy spadající do kategorie hospodářské kriminality tvořily 10,2 % všech registrovaných trestných činů, ve srovnání s rokem 2020 se jejich počet snížil o 21,5 %. Zbývající kriminalita představovala 17,4 % registrovaných činů a meziročně poklesla o 12,6 %.

Na celkovém počtu trestných činů zjištěných v ČR se náš kraj podílel 4,3 %, tj. 6. nejnižší hodnota mezi kraji.

Také v celé České republice kriminalita dlouhodobě klesá, v roce 2021 se meziročně snížila o 7,4 %. Pokles byl zaznamenán také ve všech regionech – absolutně nejvíce v hlavním městě Praze (-2 923 skutků), relativně nejvíce klesla kriminalita v Karlovarském kraji (-15,1 %). Absolutně nejnižší pokles zaznamenal Pardubický kraj (-358 skutků), nejnižší relativní propad byl vykázán ve Středočeském kraji (-2,6 %). V hlavním městě Praze bylo evidováno 22,9 % z republikového úhrnu 153 233 trestných činů. Podíl Libereckého kraje dosáhl 4,3 %, tj. 6. nejnižší mezikrajská hodnota. Nejméně trestných činů a nejnižší podíl vykázal Karlovarský kraj (3 754 činů, 2,4% podíl).

Graf 2.32 Registrované trestné činy v Libereckém kraji a ČR

Pramen: Policejní prezidium ČR

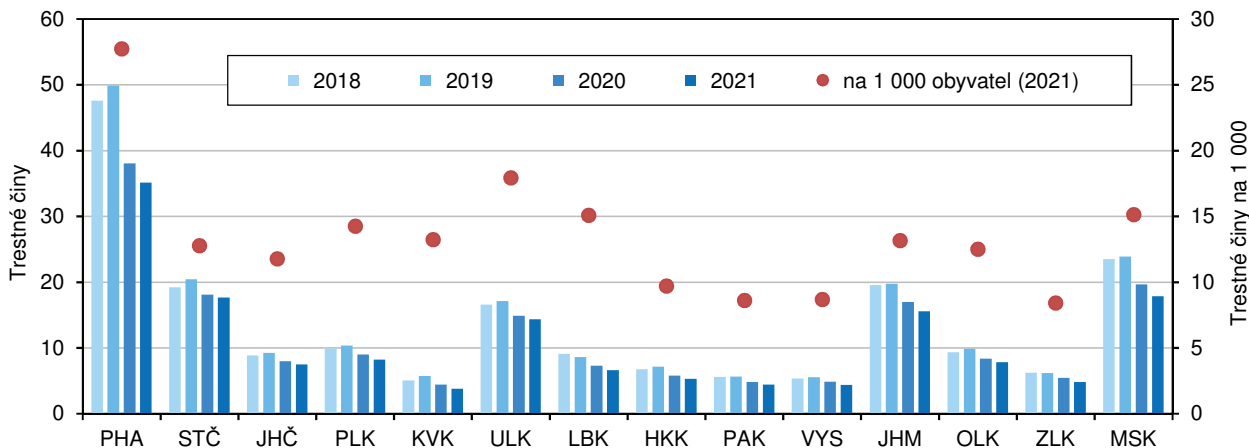


Nejvíce trestných činů bylo spácháno v okrese Liberec, nejméně v okrese Semily.

Meziroční pokles registrovaných trestných činů byl zaznamenán ve všech okresech Libereckého kraje. Nejvýraznější propad byl vykázán v okrese Česká Lípa (-260 skutků, -12,3 %). Z relativního pohledu následoval okres Jablonec nad Nisou (-11,7 %, -161 činů), z absolutního okres Liberec (-246 činů, -8,0 %). V okrese Semily snížení představovalo 5,1 % (-37 činů). Největší měrou se na výše uvedeném počtu registrovaných trestných činů v Libereckém kraji podílel okres Liberec (43,0 %), naopak nejméně činů Policie ČR evidovala v okrese Semily (10,4 %).

Graf 2.33 Registrované trestné činy podle krajů

Pramen: Policejní prezidium ČR



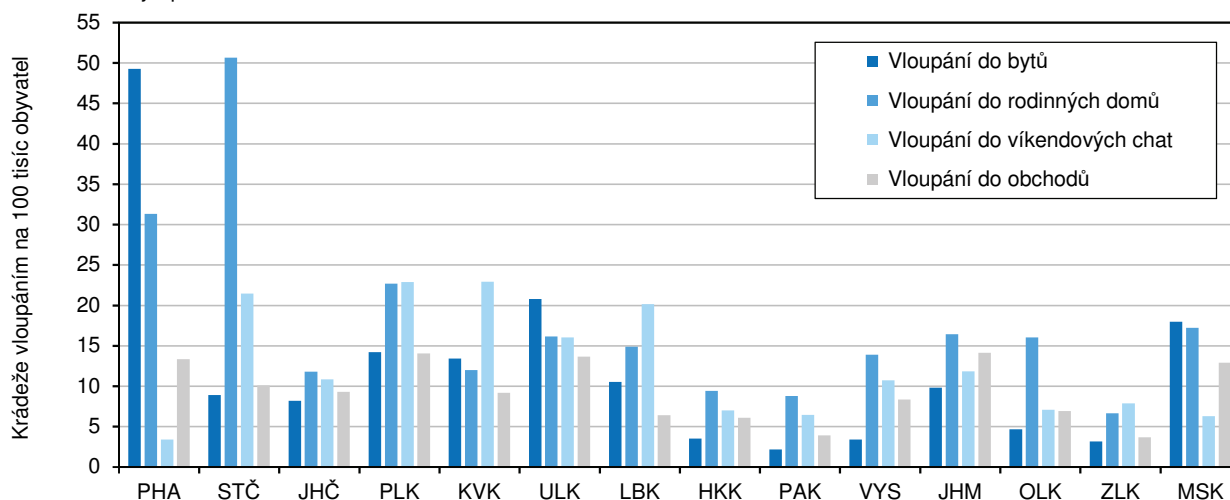
V rámci obecné kriminality převažovala majetková trestná činnost – nejčastěji policie řešila krádeže vzloupáním a krádeže prosté.

Mezi 4 766 registrovanými činy obecné kriminality v Libereckém kraji převažovala z 56,6 % majetková trestná činnost. Nejčastěji byly v tomto případě řešeny krádeže vzloupáním (938 skutků, tj. 34,8 % majetkové kriminality), jen o 9 méně bylo spácháno prostých krádeží (34,4 %) a zbývajících 831 činů připadlo na ostatní majetkovou kriminalitu. V roce 2021 bylo v kraji například registrováno 119 vzloupání do motorových vozidel, 88 vzloupání do víkendových chat, 65 vzloupání do rodinných domků nebo bylo odcizeno 61 jízdních kol. Krádeže prosté převažují v obchodech (252 činů), bylo ukradeno 108 dvoustopých motorových vozidel. Z ostatní majetkové kriminality převažuje podvod (352 činů), dále pak poškození cizí věci (260 činů) a neoprávněné opatření, padělání a pozměnění platebního prostředku (155 činů).



Graf 2.34 Registrované krádeže vloupáním na 100 000 obyvatel podle krajů v roce 2021 (vybrané druhy)

Pramen: Policejní prezidium ČR



Násilná kriminalita představovala téměř 13 %, převažoval trestný čin omezování domovní svobody

Do kategorie násilné kriminality bylo zařazeno 617 skutků, což představuje 12,9% podíl na obecné kriminalitě. Jednalo se především o porušování domovní svobody (160 trestných činů), úmyslné ublížení na zdraví (149 činů), nebezpečné vyhrožování (87 činů), loupeže (69 činů) nebo vydírání (64 činů). V kraji bylo ve sledovaném období spácháno také 5 vražd (o jednu méně než v roce 2020). Mravnostní kriminalita se jako jedna z mála zvýšila, meziročně téměř o třetinu (+48 případů) na 195 činů (tj. 4,1% podíl na obecné kriminalitě). Mezi těmito delikty bylo mimo jiné zaevidováno 61 případů znásilnění, 50 případů pohlavního zneužití a 44 případů dětské pornografie a zneužití dítěte k ní.

V rámci hospodářské kriminality převažovaly úvěrové podvody.

V roce 2021 bylo v Libereckém kraji evidováno 673 hospodářských deliktů (tj. meziročně méně o 184 činů, -21,5 %), mezi kterými převažují více než pětinou úvěrové podvody (143 případů), dále bylo spácháno 107 neoprávněných přístupů a poškození záznamů v počítačovém systému, opatření a přechovávání přístupových zařízení a hesel nebo 82 podvodů.

Více než 50 % objasněných trestných činů bylo spácháno recidivisty.

V roce 2021 bylo v Libereckém kraji objasněno 3 695 registrovaných trestných skutků. V případě obecné kriminality bylo objasněno 2 432 činů, v případě hospodářské kriminality 387 skutků. Podařilo se dopadnout pachatele všech vražd. Z celkového počtu objasněných trestných skutků bylo 1 871 činů (50,6 %) spácháno opakovaně trestanými osobami. Dodatečně se podařilo Policii ČR objasnit 711 trestných činů.

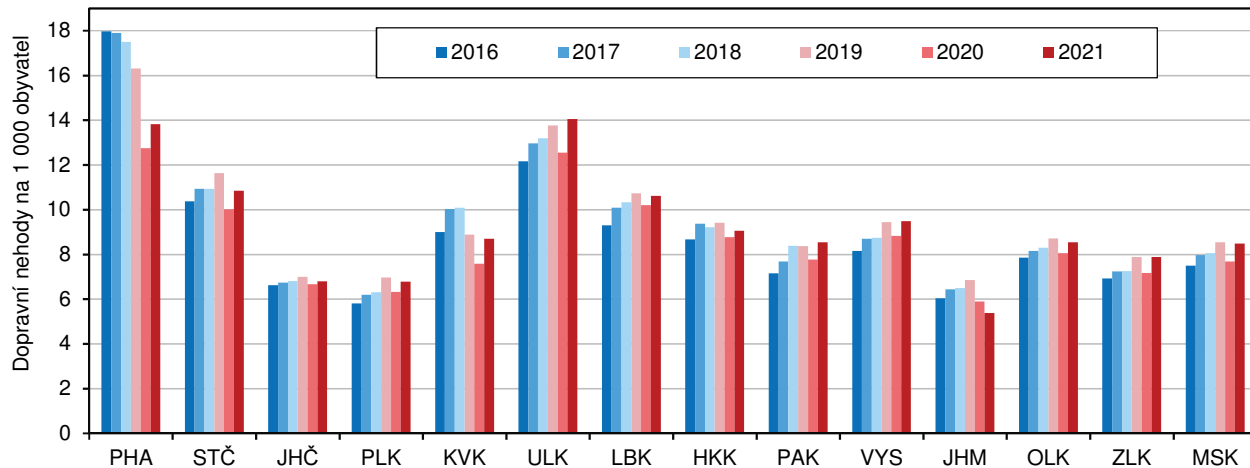
V roce 2021 se nehodovost v kraji meziročně zvýšila o 2,7 %. Nejvyšší nárůst byl zaznamenán v okrese Česká Lípa. Naopak v okrese Semily jako v jediném nehodovost meziročně poklesla.

O dopravní nehodovosti v roce 2021 v Libereckém kraji vypovídalo 4 641 dopravních nehod, což je 4,7 % z celkového republikového počtu 99 332 nehod a mezi kraji se jednalo o 6. nejnižší hodnotu. Nejvíce dopravních nehod bylo zaznamenáno na území hlavního města Prahy (17 510 nehod, tj. 17,6 % republikového úhrnu), následoval Středočeský kraj s 14 954 nehodami a 15,1% podílem. Naopak nejméně dopravních nehod bylo evidováno na silnicích Karlovarského kraje (2 466 nehod, 2,5 %). Počet dopravních nehod meziročně vzrostl v celé České republice (+4,8 %) a kromě Jihomoravského kraje také ve všech ostatních krajích. Tam počet nehod poklesl o 675 událostí (-9,6 %). Nejvýraznější relativní nárůst byl zaznamenán v Karlovarském kraji (+238 nehod, tj. 10,7 %). V našem kraji se nehodovost zvýšila o 124 událostí (+2,7 %). Z pohledu okresů Libereckého kraje nejvyšší nárůst zaznamenal okres Česká Lípa, ve kterém se stalo o 84 nehod (+5,7 %) více než v roce předchozím. V okrese Liberec se zvýšil počet nehod o 46 událostí (+2,6 %),

v okrese Jablonec nad Nisou o 22 událostí (+3,2 %). Pouze na semilsku se stalo méně událostí (-28 nehod, tj. -4,6 %). Nejvyšší počet nehod byl vykázán v okrese Liberec (1 789 událostí, tj. 38,5 % krajského úhrnu), nejnižší v okrese Semily (582 událostí, 12,5 %).

Graf 2.35 Dopravní nehody podle krajů

Pramen: Policejní prezidium ČR



Počet nehod s následky na životě a zdraví v kraji poklesl, přesto však v roce 2021 v důsledku dopravní havárie přišlo o život 15 osob.

Počet nehod s následky na životě a zdraví (tzn. osobních nehod) meziročně poklesl o 6,7 % na 868 havárií, což představuje 18,7 % všech nehod. Za celou republiku údaj poklesl o 1,4 % na 18 156 havárií. Při těchto nehodách v našem kraji zemřelo 15 osob a 1 072 jich bylo zraněno, z toho 47 těžce. Za celou republiku zemřelo 470 osob, 22 205 bylo zraněno, z toho 1 624 těžce.

Nehod pod vlivem alkoholu meziročně ubylo.

Pouze pod vlivem alkoholu bylo v kraji způsobeno 199 dopravních nehod (4,3 % z celkového počtu), což ve srovnání s rokem 2020 znamená pokles o 20,4 %. Pouze vlivem drog bylo způsobeno 24 nehod, přičemž ve srovnání s rokem 2020 nedošlo k žádné změně. Stejná situace nastala také u dopravních nehod způsobených pod vlivem alkoholu – v roce 2020 a 2021 bylo pod vlivem této kombinace způsobeno 6 nehod.

V přepočtu na 1 000 dopravních nehod zemřelo 3,2 osob, tj. 3. nejnižší hodnota mezi kraji.

Závažnost nehod na území Libereckého kraje, měřená počtem zemřelých na 1 000 dopravních nehod, byla v rámci krajů České republiky po hlavním městě Praze (1,3 usmrcených) a Moravskoslezském kraji (2,9 usmrcených) třetí nejnižší (3,2 usmrcených). Nejhorší bilanci měly z tohoto pohledu kraje Jihočeský (10,4 osob) a Plzeňský (8,7 osob), přičemž republikový průměr je 4,7 usmrcených.

Nejčastějším důvodem dopravní nehody byl nesprávný způsob jízdy, nejčastějším viníkem byli řidiči motorových vozidel. Nejvíce nehod se stalo v červnu.

V Libereckém kraji bylo nesprávným způsobem jízdy zapříčiněno 51,3 % nehod, řidiči nepřizpůsobili rychlost u 13,7 % případů, přednost v jízdě nedali v 7,9 % případů a při předjíždění zavinili 1,4 % nehod. Nejčastějším viníkem byli řidiči motorového vozidla, kteří zapříčinili 70,8 % nehod. U 23,0 % nehod došlo ke střetu s lesním či domácím zvířetem, u 0,9 % dopravních nehod byl viníkem chodec. Nejvíce dopravních nehod šetřili policisté v kraji v červnu (446 událostí, 9,6 % z celkového počtu), nejméně v březnu (271 událostí, 5,8 %). V rámci ČR bylo nejvíce nehod způsobeno v říjnu (9 693 událostí) a nejméně v březnu (6 103 událostí).

Na jednu dopravní nehodu v kraji v průměru připadla škoda ve výši 47 812 Kč, tj. nejméně mezi kraji.

Věcné škody způsobené při dopravních nehodách v roce 2021 v Libereckém kraji dosáhly částky 221,9 mil. Kč, meziročně více o 9,6 mil. Kč (+4,5 %). Meziroční nárůst v rámci celé České republiky dosáhl 11,7 %, Jihomoravský kraj jako jediný



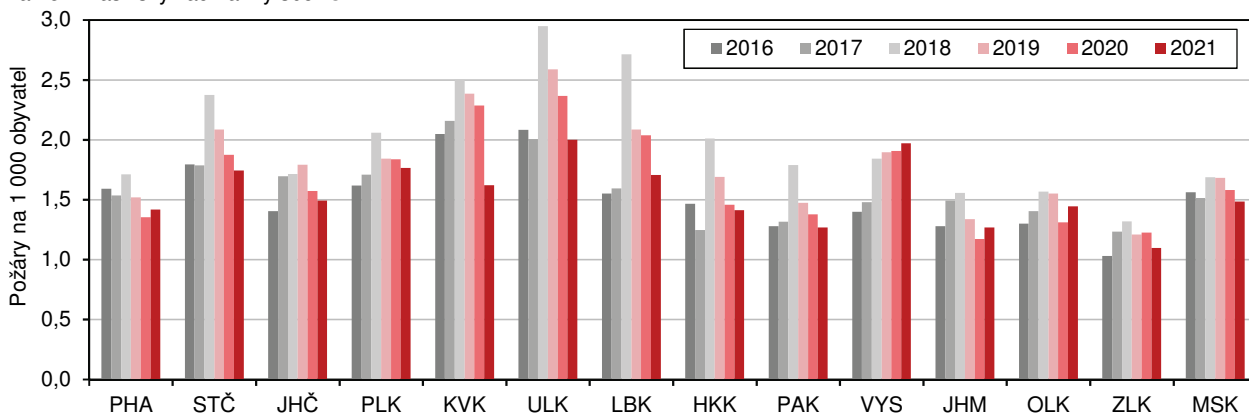
zaznamenal malý pokles (-1,7 %). Na jednu dopravní nehodu v Libereckém kraji v průměru připadla škoda ve výši 47 812 Kč, což je nejmenší hodnota v mezikrajském srovnání, nejvyšší škoda byla vykázána v Jihočeském kraji (81 633 Kč), průměr ČR činil 67 634 Kč.

V centrálním registru řidičů bylo v rámci Libereckého kraje na konci roku 2021 evidováno více než 18 tis. řidičů s „bodovou ztrátou“. Největší skupinu tvořili řidiči se 2 body.

Obecními úřady obcí s rozšířenou působností v Libereckém kraji bylo k 31. 12. 2021 v centrálním registru řidičů evidováno 18 852 řidičů (o 318 více než před rokem), kteří se dopustili přestupku (trestného činu) započítávaného do bodového hodnocení řidiče. Podíl na celkovém počtu registrovaných řidičů dosáhl 6,9 %, tj. 7. nejvyšší hodnota mezi kraji. Nejvyšší podíl „bodovaných“ řidičů byl zjištěn v Moravskoslezském kraji (7,9 %), naopak nejnižší v hlavním městě Praze (4,5 %). Největší skupinu bodovaných řidičů v Libereckém kraji tvořili řidiči se 2 registrovanými body (5 926 řidičů, 31,4 % bodovaných řidičů), následovali řidiči se 3 registrovanými body (4 221 řidičů, 22,4 %). Maximum 12 bodů dosáhlo 2 347 řidičů (12,4 %), jejich počet se meziročně zvýšil o 135 osob.

Graf 2.36 Požáry podle krajů

Pramen: Hasičský záchranný sbor ČR



V roce 2021 bylo zaznamenáno meziročně méně požárů, přímá škoda, kterou způsobily, však výrazně vzrostla.

Podle údajů Hasičského záchranného sboru České republiky se počet požárů, které vznikly na území Libereckého kraje během roku 2021, meziročně snížil o 157 událostí (-17,4 %) na 746 požárů. Naopak přímá škoda způsobená těmito požáry se proti roku 2020 více než ztrojnásobila a dosáhla 445,0 mil. Kč. Uchráněné hodnoty ve výši 1 517,9 mil. Kč (tj. meziročně o 928,5 mil. Kč více) pak převýšily přímé škody téměř 3,5krát.

V celé České republice v loňském roce hasiči zasahovali u 16 162 požárů, tj. ve srovnání s rokem 2020 o 1 184 událostí méně (-6,8 %). Meziročně nižší počet požárů zaznamenalo 11 krajů. Nárůst událostí evidoval pouze kraj Olomoucký (+8,7 %), Jihomoravský (+7,1 %) a Kraj Vysočina (+2,2 %). Nejvíce požárů registrovali hasiči ze Středočeského kraje (2 405 požárů, tj. 14,9% podíl na republikovém úhrnu), nejméně z kraje Karlovarského (460 požárů, tj. 2,8% podíl). V přepočtu na 1 000 obyvatel bylo nejvíce požárů vykázáno v Ústeckém kraji (2,0 ‰), nejméně ve Zlínském kraji (1,1 ‰). Hodnota za Liberecký kraj dosáhla 1,7 požárů na 1 000 obyvatel, což v pomyslném srovnání krajů představovalo 5. nejvyšší příčku. V průměru za Českou republiku na 1 000 obyvatel připadlo 1,5 požáru.

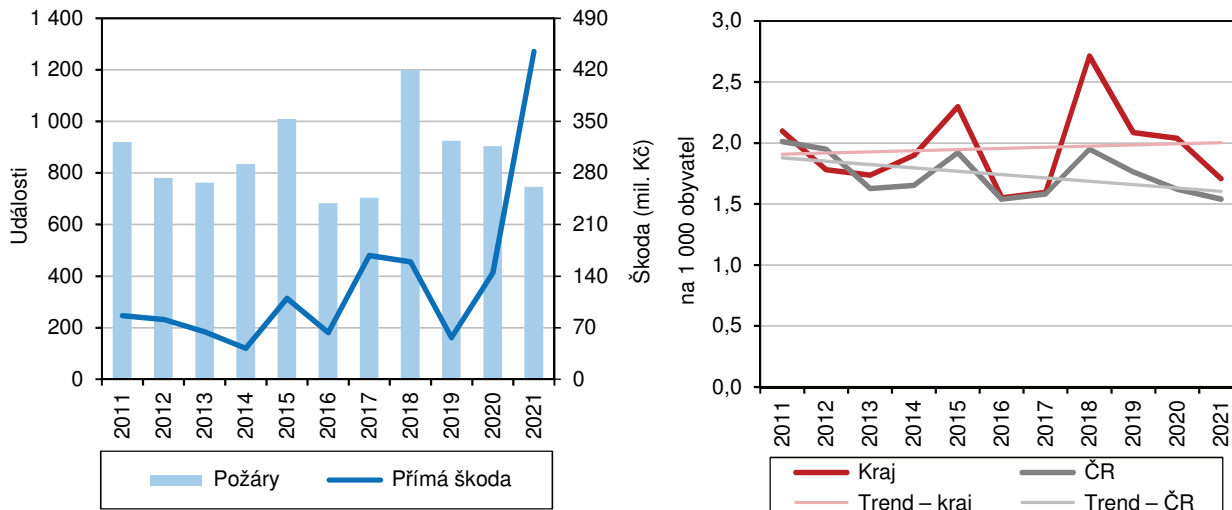
Přímá škoda způsobená požáry v našem kraji byla 4. nejvyšší, přímá škoda připadající na 1 požár pak byla nejvyšší právě v našem regionu.

Nejvyšší přímá škoda způsobená požáry byla vykázána v Moravskoslezském kraji (967,8 mil. Kč, tj. 22,3 % z republikové hodnoty 4 348,1 mil. Kč), nejnižší vznikla v Karlovarském kraji (30,9 mil. Kč, tj. 0,7 %). Podíl Libereckého kraje činil 10,2 % a byl 4. nejvyšší. Přímá škoda připadající na 1 požár byla nejvyšší v našem kraji (596,5 tis. Kč), na opačném konci se s přímou škodou ve výši 67,3 tis. Kč umístil

Karlovarský kraj. Včasným zásahem jednotek požární ochrany byly v České republice uchráněny hodnoty v celkové výši 16 634,6 mil. Kč, z toho téměř 19 % v Moravskoslezském kraji. V Libereckém kraji tvořily uchráněné hodnoty 9,1 % úhrnu za Českou republiku.

Graf 2.37 Požáry v Libereckém kraji

Pramen: Hasičský záchranný sbor ČR



V souvislosti s požáry bylo v roce 2021 zraněno 88 osob, 4 osoby zemřely.

V Libereckém kraji bylo v roce 2021 v souvislosti s požáry zraněno 88 osob (7,2% podíl na 1 221 zraněných za Českou republiku), meziročně tedy o 5 osob méně. Nejvyšší počet zraněných byl v rámci regionů zjištěn ve Středočeském kraji (187 osob, tj. 15,3 % z republikového počtu), naopak tomu bylo v Královéhradeckém kraji (37 osob, 3,0 %). Ze statistik také vyplývá, že při požárech v roce 2021 v Libereckém kraji zemřely 4 osoby (meziročně o 1 osobu více), z toho 3 osoby v přímé souvislosti s požárem. Nejvíce osob bylo usmrceno ve Středočeském a Moravskoslezském kraji (18 osob), nejméně v Pardubickém kraji (2 osoby). V úhrnu za Českou republiku při požárech zemřelo 110 osob.

