

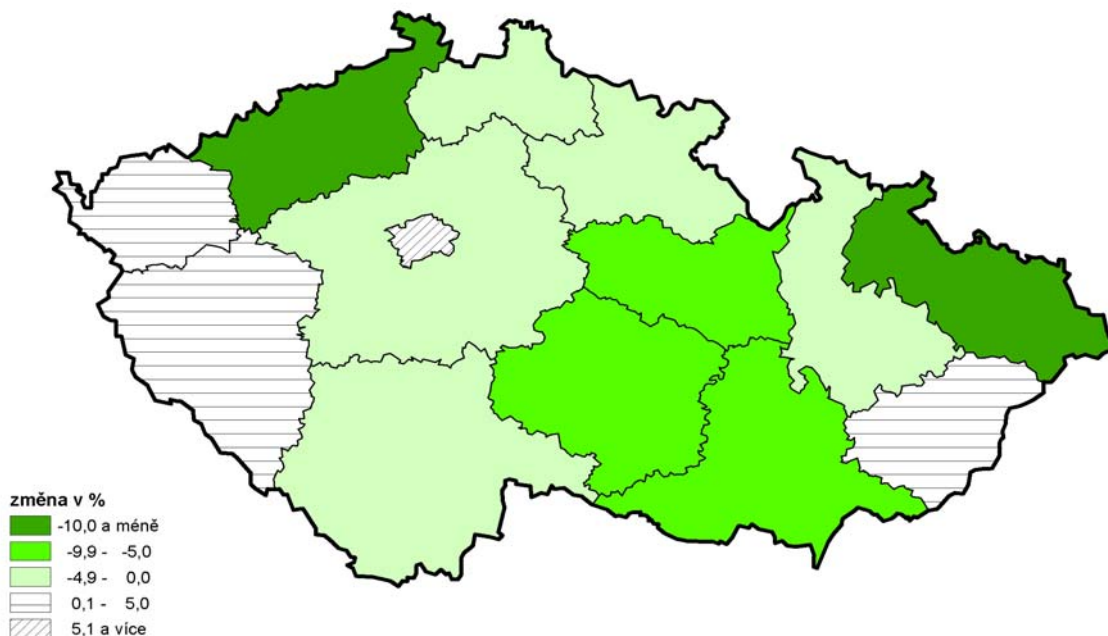
5. Cestovní ruch

Ekonomický vývoj v posledních třech letech (2008 až 2010) měl zajímavý průběh, který se promítá do řady lidských činností. Jednou z prvních oblastí lidského života, která velmi citlivě reaguje na ekonomický vývoj, je cestovní ruch. Dopady jsou pak patrné jak v aktivním cestovním ruchu, tak pasivním. Tento text se bude zabývat pouze aktivním cestovním ruchem tj. tím, jak jednotlivé kraje České republiky dokázaly v posledních letech přitáhnout hosty jak z ciziny (tzv. nerezidenty), tak domácí návštěvníky (tzv. rezidenty). Článek úzce navazuje na podobný příspěvek publikovaný před více než rokem v ČSÚ. Tehdy využívaná data končila rokem 2009, většinou byla spojena s určitým propadem cestovního ruchu, a proto nás velmi zajímalo, zda cestovní ruch v r.2010 začal ožívat v souladu s lepší se ekonomickou situací.

Jako vstupní data pro analýzu byla použita výhradně data ČSÚ. Ten disponuje relativně dlouhými časovými řadami z oblasti cestovního ruchu, které získává na základě ročních, čtvrtletních i měsíčních zjišťování. V článku nebyla využita řada dalších dat, která má ČSÚ v této oblasti k dispozici např. údaje o kapacitách ubytovacích zařízení. Časové řady použité v příspěvku mají svůj počátek v roce 2005, často jsou také výsledky roku 2010 konfrontovány s rokem předchozím. Protože celá publikace je věnována hlavně regionálním rozdílům na úrovni krajů, bylo zvoleno i pro tuto stať jako jediné územní hledisko členění na NUTS 3 tedy kraje.

Kartogram 1

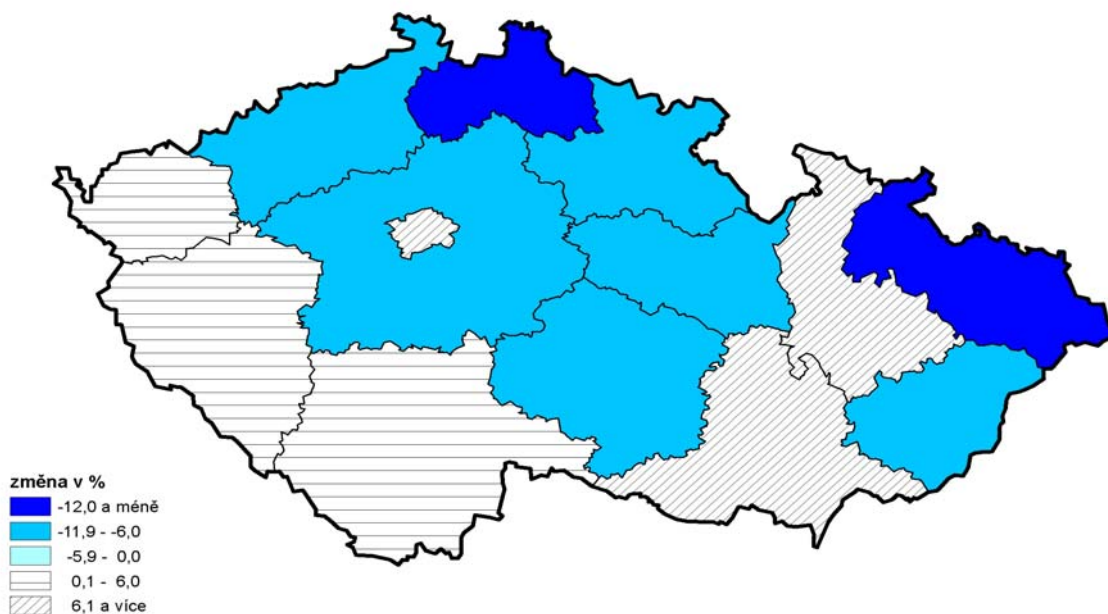
**MEZIROČNÍ ZMĚNA POČTU HOSTŮ (REZIDENTŮ)
V HROMADNÝCH UBYTOVACÍCH ZAŘÍZENÍCH
V LETECH 2009-2010**



Rok 2010 byl dalším rokem, kdy poklesl počet rezidentů ubytovaných v hromadných ubytovacích zařízeních na našem území. Je to trochu překvapivé, protože při určitém (mírném) poklesu pasivního cestovního ruchu, by se dalo očekávat, že poptávka našich turistů se více zaměří na destinace v ČR. V devíti ze 14 krajů počty hostů z řad rezidentů poklesly, ve dvou krajích Ústeckém a Moravskoslezském dokonce o více než 10%. Situaci z pohledu hostů z řad rezidentů „zachraňovala“ Praha. Zde došlo k více než 15% přírůstku hostů-rezidentů, hlavní město tak asi přece jenom představovalo pro některé naše turisty alternativu za neuskutečněnou dovolenou v zahraničí.

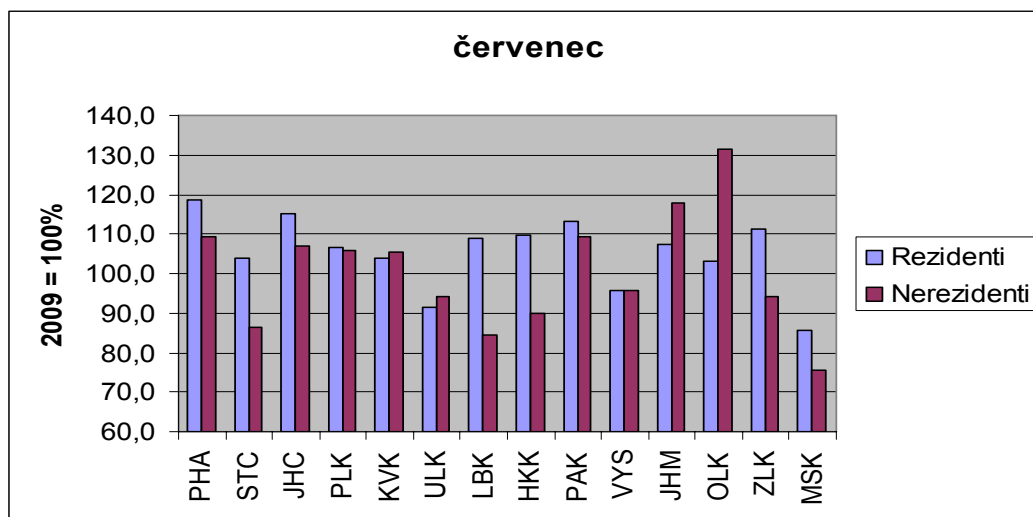
Kartogram 2

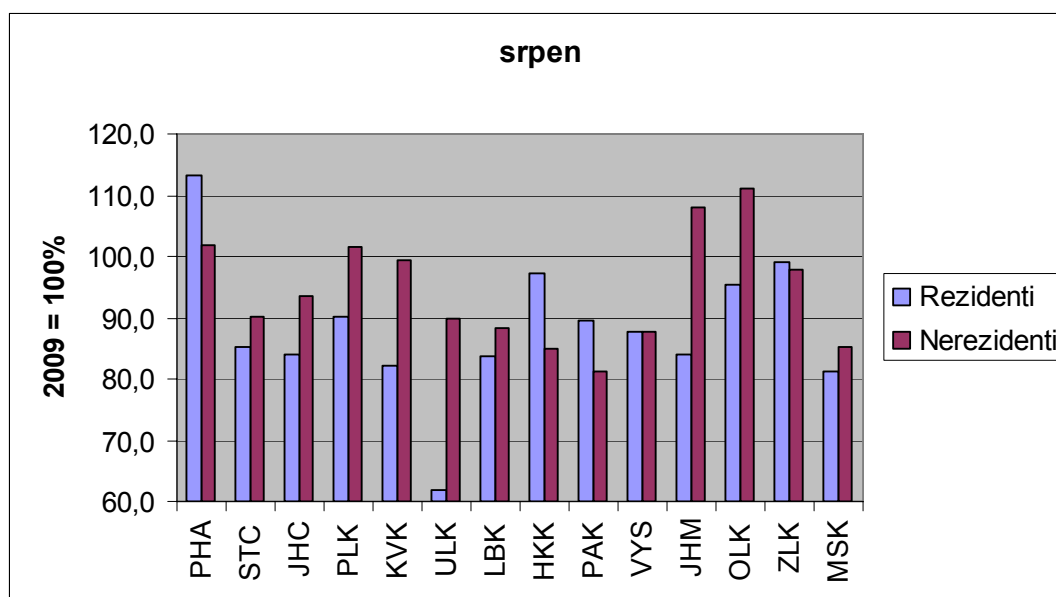
MEZIROČNÍ ZMĚNA POČTU HOSTŮ (NEREZIDENTŮ) V HROMADNÝCH UBYTOVACÍCH ZAŘÍZENÍCH V LETECH 2009-2010



Rokem návratu turistů ze zahraničí bychom mohli nazvat rok 2010. Podíváme-li se na časovou řadu od roku 2000, navštívilo hromadná ubytovací zařízení v ČR právě v tomto roce nejvíce zahraničních turistů. Situace ale nebyla až tak růžová, přírůstek hostů-nerezidentů táhlo 6 krajů, zbývajících 8 krajů skončilo i proti slabému roku 2009 opět ve ztrátě. Rozhodující postavení v návštěvnosti hromadných ubytovacích zařízení v ČR z řad nerezidentů má Hlavní město Praha, která se podílí prakticky více než 60% na celkové návštěvnosti ve státě. To jak dopadne Praha, pak ovlivňuje celkový výsledek za republiku. Kromě Prahy se na nárůstu počtu hostů-nerezidentů ještě podílely kraje při hranicích s Bavorskem a Rakouskem, tedy kraje, které hraničí s relativně bohatšími částmi EU. Naopak v krajích, které hraničí s relativně chudšími částmi EU, kterými jsou Sasko, Polsko a Slovensko, došlo k poklesu počtu hostů-nerezidentů.

Graf 1 Meziroční srovnání prázdninových měsíců podle počtu hostů v hromadných ubytovacích zařízeních mezi léty 2009 a 2010





V grafu 1 lze vidět, jak se změnila situace v návštěvnosti hromadných ubytovacích zařízení v obou prázdninových měsících. U rezidentů můžeme vidět velmi zajímavou situaci. V červenci 2010 vykázalo 11 krajů lepší výsledky než rok předtím, naopak v srpnu 2010 lepšího výsledku dosáhla pouze Praha. Podobné srovnání mezi roky 2009 a 2008 dopadlo opačně – v srpnu dosáhlo lepších výsledků více krajů než v červenci. Jako jedno z vysvětlení se zde nabízí vliv počasí, které hraje u hostů-rezidentů určitě důležitější roli než u hostů-nerezidentů při plánování cesty.

I u nerezidentů dopadl ve srovnání s rokem 2009 červenec lépe než srpen, ale rozdíl nebyl tak markantní jako u rezidentů. Nejlépe ve srovnání s rokem 2009 nedopadla o prázdninových měsících Praha, ale dva moravské kraje, a to Olomoucký a Jihomoravský. Asi nejhůře dopadl v počtu hostů-nerezidentů v hromadných ubytovacích zařízeních ve srovnání prázdninových měsíců kraj Moravskoslezský.

Tab 1. Meziroční změna počtu hostů a počtu přenocování v hromadných ubytovacích zařízeních mezi roky 2009 a 2010 (v %)

Kraje ČR	REZIDENTI		NEREZIDENTI	
	hosté	přenocování	hosté	přenocování
ČR celkem	-1,3	-2,0	5,0	3,5
Hlavní město Praha	16,5	10,3	8,1	7,8
Středočeský kraj	-1,7	-0,8	-3,8	-3,8
Jihočeský kraj	-4,5	-5,0	1,6	-5,3
Plzeňský kraj	-1,4	-5,5	6,8	4,5
Karlovarský kraj	1,2	0,5	0,4	0,8
Ústecký kraj	-17,1	-11,9	-6,6	-5,9
Liberecký kraj	-0,7	-3,0	-10,4	-13,6
Královéhradecký kraj	1,7	3,7	-7,1	-11,0
Pardubický kraj	-1,1	1,2	-2,1	-2,6
Kraj Vysočina	-6,9	-9,2	-2,3	0,0
Jihomoravský kraj	-4,5	-5,3	9,1	8,4
Olomoucký kraj	-2,2	-2,6	8,6	3,4
Zlínský kraj	4,0	1,3	-2,2	-3,1
Moravskoslezský kraj	-9,8	-6,4	-10,6	-5,9

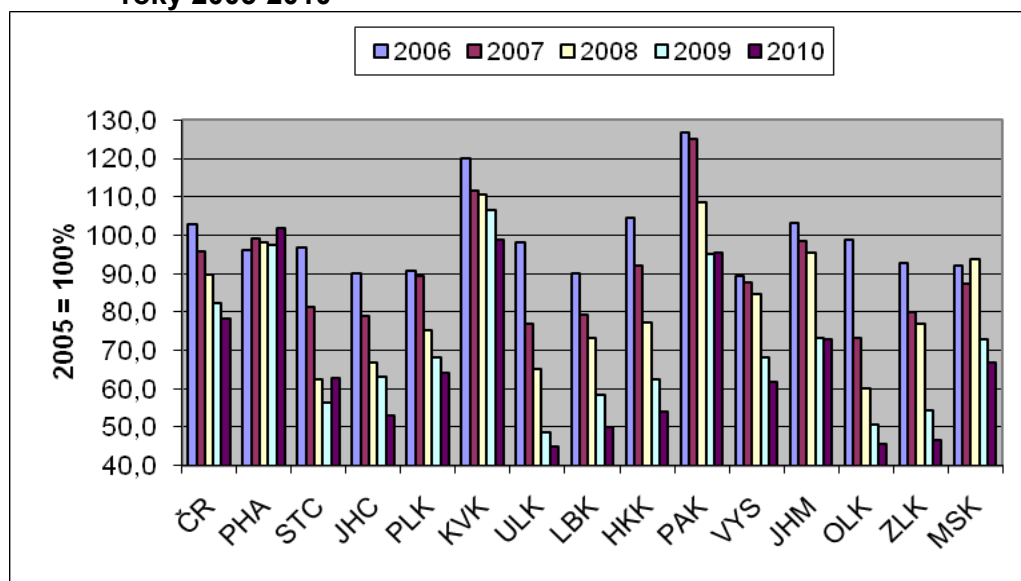
Tabulka 1 kombinuje data o počtu hostů a počtu přenocování. Základním trendem patrným v roce 2010 je, že počet přenocování zpravidla rostl pomaleji či klesal rychleji než počet hostů. Znamená to tedy, že hosté, a to jak rezidenti, tak nerezidenti, více omezovali délku svého pobytu v ubytovacím zařízení. Stále se tak projevoval vliv předchozích ekonomických problémů. Jen 5 krajů vykázalo v roce 2010 nárůst počtu přenocování rezidentů. S výjimkou Prahy se jednalo o přírůstky značně nízké. Nejvýraznější pokles v počtu přenocování zaznamenal kraj Ústecký, kde počet rezidentů mezi hosty klesl o více než desetinu. U nerezidentů, kteří se, jak již bylo uvedeno výše, začali k nám vracet, dopadla situace o hodně lépe. Meziročně počet přenocování v celé ČR vzrostl a stejně tak tomu bylo v dalších 6 krajích. Přírůstek Prahy tentokrát nebyl nejvyšší, byl překonán Jihomoravským krajem. Výrazné úbytky v počtu přenocování nerezidentů zaznamenaly proti roku 2009 kraje Liberecký a Královéhradecký.

Tab 2. Meziroční srovnání prázdninových měsíců podle počtu hostů v hromadných ubytovacích zařízeních, podle zemí původu hostů mezi roky 2009 a 2010 (r.2009=100%)

červenec														
	PHA	STČ	JHČ	PLK	KVK	ULK	LBK	HKK	PAK	VYS	JHM	OLK	ZLK	MSK
Francie	110,2	93,5	81,8	109,2	119,2	52,6	45,5	141,4	109,8	124,8	93,1	95,9	110,4	100,4
Itálie	94,8	96,9	121,0	102,6	136,8	95,8	84,6	110,8	91,9	70,3	115,3	114,6	78,9	95,5
Německo	101,5	79,5	89,2	100,6	102,7	91,5	78,4	79,0	98,7	79,8	107,0	89,1	86,2	61,4
Nizozemsko	98,3	56,6	77,2	97,4	92,4	107,1	95,9	72,8	78,8	86,4	102,6	46,0	68,8	80,7
Polsko	110,9	67,8	75,9	109,9	85,9	90,4	84,2	136,3	128,8	148,4	132,5	140,5	109,4	131,2
Rusko	145,7	201,5	200,0	138,9	104,0	103,2	149,5	112,7	405,1	114,5	150,6	269,2	85,6	85,4
Slovensko	120,3	91,7	147,6	118,6	90,4	85,5	107,5	124,6	106,4	94,2	99,3	81,3	90,2	92,9
Spoj.království	102,2	112,7	120,8	131,3	93,5	97,8	80,2	108,8	145,2	125,8	126,6	196,2	82,1	38,7
Španělsko	90,6	114,6	112,6	124,1	90,0	158,3	129,1	66,3	37,4	58,4	112,8	87,8	122,2	53,7
USA	113,2	111,3	111,9	117,5	97,6	61,1	150,4	201,8	48,1	184,7	82,0	100,0	113,8	96,4
srpen														
	PHA	STČ	JHČ	PLK	KVK	ULK	LBK	HKK	PAK	VYS	JHM	OLK	ZLK	MSK
Francie	116,1	110,5	97,3	109,9	113,5	108,7	78,0	87,0	70,6	100,5	106,4	102,8	125,9	81,3
Itálie	89,2	72,4	117,4	105,6	113,3	111,3	100,0	106,3	71,5	83,2	90,4	112,4	86,4	83,9
Německo	94,4	97,3	63,2	79,7	89,7	78,7	82,5	79,7	90,0	85,3	93,5	118,1	89,3	100,8
Nizozemsko	88,4	51,2	76,5	122,3	89,7	113,1	76,7	71,5	71,5	76,5	91,3	85,2	129,7	93,0
Polsko	92,8	83,6	143,3	122,2	102,1	64,0	68,1	82,5	115,6	38,4	113,0	95,6	80,8	94,6
Rusko	127,3	166,7	167,5	272,2	115,0	134,4	148,6	142,5	36,6	110,6	205,8	166,3	93,5	57,5
Slovensko	100,9	89,8	102,5	106,2	106,2	88,7	101,2	79,5	84,9	124,6	84,9	75,7	97,3	82,9
Spoj.království	95,6	117,3	100,5	133,0	150,5	96,4	145,5	143,6	118,9	68,5	114,0	35,4	131,5	150,9
Španělsko	103,0	136,5	103,8	153,7	188,4	72,0	232,2	229,6	112,2	92,0	89,8	71,8	61,2	181,7
USA	105,7	100,4	111,3	142,6	87,3	199,0	26,0	115,1	79,3	105,4	89,6	121,6	94,8	94,6

V tabulce 2 je znázorněno, jak se vyvíjel přírůstek (úbytek) hostů v hromadných ubytovacích zařízeních ve srovnání prázdninových měsíců let 2009 a 2010. Vybráno bylo 10 zemí, které se podílejí nejvíce na návštěvnosti ubytovacích zařízení v ČR. Samozřejmě některé dosažené hodnoty z tabulky 2 musíme brát s rezervou, neboť v některých krajích jsou návštěvníci z uvedených zemí počítáni pouze na desítky osob. Ze zajímavých dosažených hodnot bychom mohli uvést nárůst hostů z Ruska téměř ve všech krajích, přírůstek hostů z USA ve většině krajů a naopak úbytek hostů z Německa a Nizozemska v mnoha regionech. Podíváme-li se na to, jak dopadly jednotlivé kraje, tak vyloženě přírůstkový byl Plzeňský kraj, více hostů z jednotlivých zemí bylo oproti roku 2009 většinou i v krajích Jihočeském, Karlovarském a v Praze. Méně hostů z uvedených 10 zemí pak bylo v roce 2010 především v krajích Olomouckém, Zlínském a Moravskoslezském.

Graf 2 Vývoj počtu přenocování Němců v hromadných ubytovacích zařízeních mezi roky 2005-2010



Občané Německa hrají nejvýznamnější roli mezi hosty ubytovacích zařízení v ČR. Nutno však podotknout, že jejich pozice je rok od roku slabší, což dokumentuje graf 2. Němci přestávají být jakýmsi indikátorem toho, jak se povede našemu aktivnímu cestovnímu ruchu, alespoň co se týká sféry ubytování v hromadných ubytovacích zařízeních. Plně to dokumentuje rok 2010, kdy ČR dosáhla rekordního počtu hostů-nerezidentů v novém tisíciletí, ale občané Německa mezi hosty ubytovacích zařízení dosáhli nejhoršího výsledku od roku 2005. Němci jsou v cestovním ruchu ČR zajímaví i tím, že absolutně nejvíce přenocování Němců nemá Praha ale Karlovarský kraj. Je také patrná koncentrace německých hostů v českých krajích s výjimkou Pardubického a malá návštěvnost ubytovacích zařízení v moravských krajích.

Tab 3. Vývoj vytiženosti tří a pětihvězdičkových hotelů (čisté využití lůžek) v Praze a Karlovarském kraji, dle kvartálů, mezi roky 2005-2010

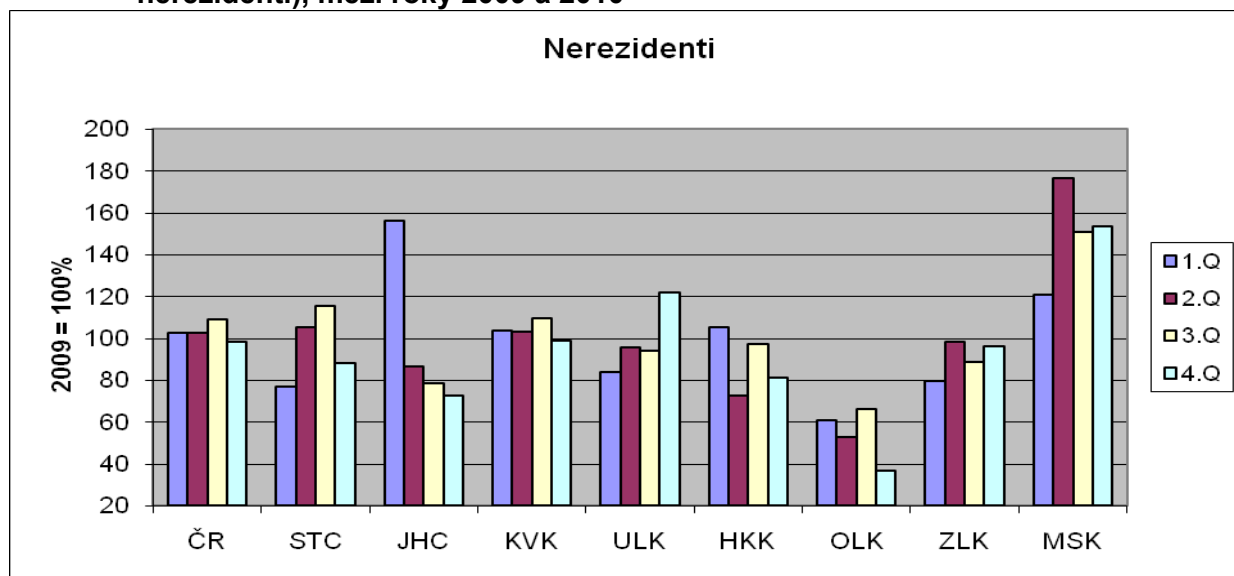
kvartál	rok	Karlovarský kraj		Praha	
		hotely podle kategorie		hotely podle kategorie	
		*****	***	*****	***
1Q	2005	37,2	29,2	43,5	43,3
	2006	29,0	30,3	41,1	38,2
	2007	44,9	31,7	39,5	41,8
	2008	43,4	34,8	41,6	41,5
	2009	40,5	37,7	30,1	32,0
	2010	35,5	31,1	31,8	34,1
2Q	2005	42,2	44,5	54,2	61,0
	2006	51,4	46,6	58,1	59,9
	2007	54,5	44,0	53,8	57,3
	2008	58,6	43,5	49,3	55,2
	2009	41,8	45,1	44,4	49,5
	2010	49,0	46,5	49,8	52,8
3Q	2005	45,5	53,0	65,4	63,8
	2006	53,6	52,5	63,8	60,2
	2007	57,4	50,5	61,3	58,9
	2008	61,9	49,8	55,8	57,3
	2009	50,1	50,8	50,9	51,2
	2010	56,8	53,1	58,2	57,8

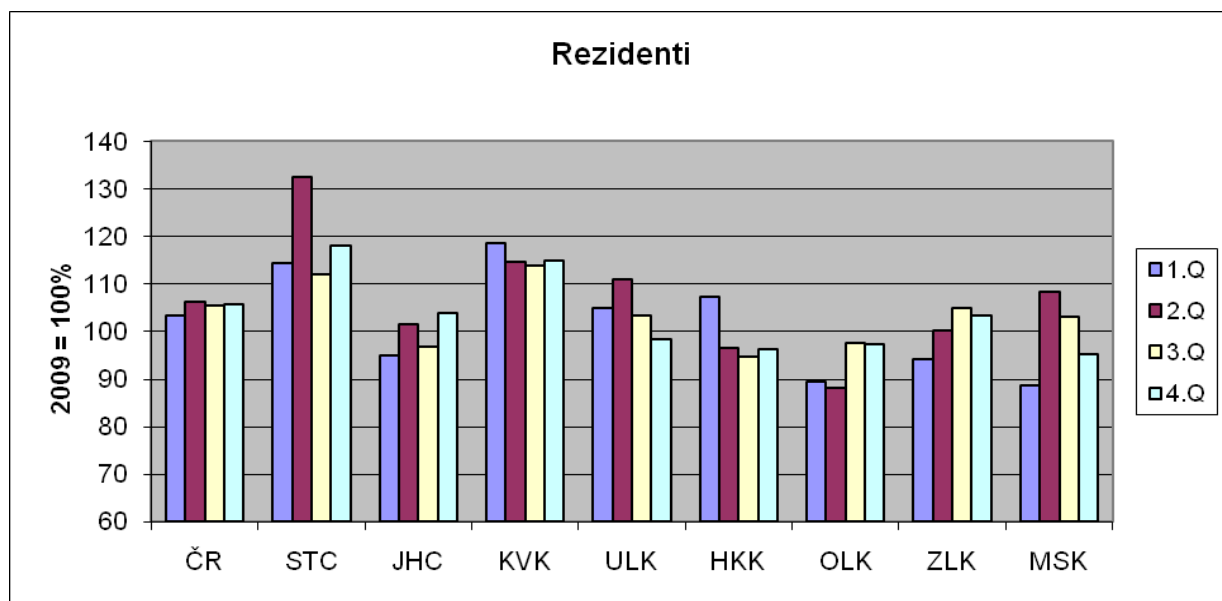
4Q	2005	27,6	39,5	53,2	46,7
	2006	47,2	37,9	52,1	47,0
	2007	46,5	39,3	55,9	47,0
	2008	50,2	41,2	43,5	44,9
	2009	38,8	36,4	43,0	40,3
	2010	48,6	41,5	49,6	45,3

Tabulka 3 se zaměřila na porovnání 2 krajů, které mají největší počty hostů v hromadných ubytovacích zařízeních, kterými jsou Praha a Karlovarský kraj. Porovnání se týkalo čistého využití lůžek tří a pětihvězdičkových hotelů mezi roky 2005 a 2010. U pětihvězdičkových hotelů se čistá vytíženost lůžek v Karlovarském kraji za uvedené období zvýšila, kdežto v Praze se snížila. Nyní dosahuje v obou krajích podobných hodnot. Z čísel Prahy je zřejmé, jak drahé hotely ztratily na atraktivitě v době hospodářského propadu (v letech 2008 a 2009). V Praze pak zaznamenaly pokles i tříhvězdičkové hotely, což může být ovlivněno jednak hospodářským propadem v letech 2008-9, jednak novými kapacitami hromadných ubytovacích zařízení nižších kategorií, které však poskytují dostatečný komfort. V Karlovarském kraji čisté využití lůžek v tříhvězdičkových hotelech na rozdíl od Prahy velmi mírně vzrostlo.

Zvláštní skupinu mezi ubytovacími zařízeními tvoří lázeňská ubytovací zařízení. I na ně se můžeme podívat z pohledu rezidentů a nerezidentů a objevíme některé zajímavé odlišnosti. V následujících 2 grafech jsme sledovali rozdíly mezi jednotlivými kvartály roku 2010 a 2009, a to jak pro ukazatel „hosté“, tak i „přenocování“. Z pohledu nerezidentů-hostů se situace proti roku 2009, kdy většina krajů měla úbytky hostů z řad nerezidentů, přece jenom zlepšila. V řadě krajů a v řadě kvartálů bylo dosaženo lepších hodnot než v roce předchozím. Zvláště nahoru „vyletěl“ kraj Moravskoslezský, ale zde musíme brát do úvahy omezenější kapacity lázeňských ubytovacích zařízení. U hostů-rezidentů se výsledky roku 2010 jeví ještě lépe než u hostů-nerezidentů. Většina krajů má vyšší hodnoty než v roce 2009 a nebo se těmito hodnotám těsně blíží.

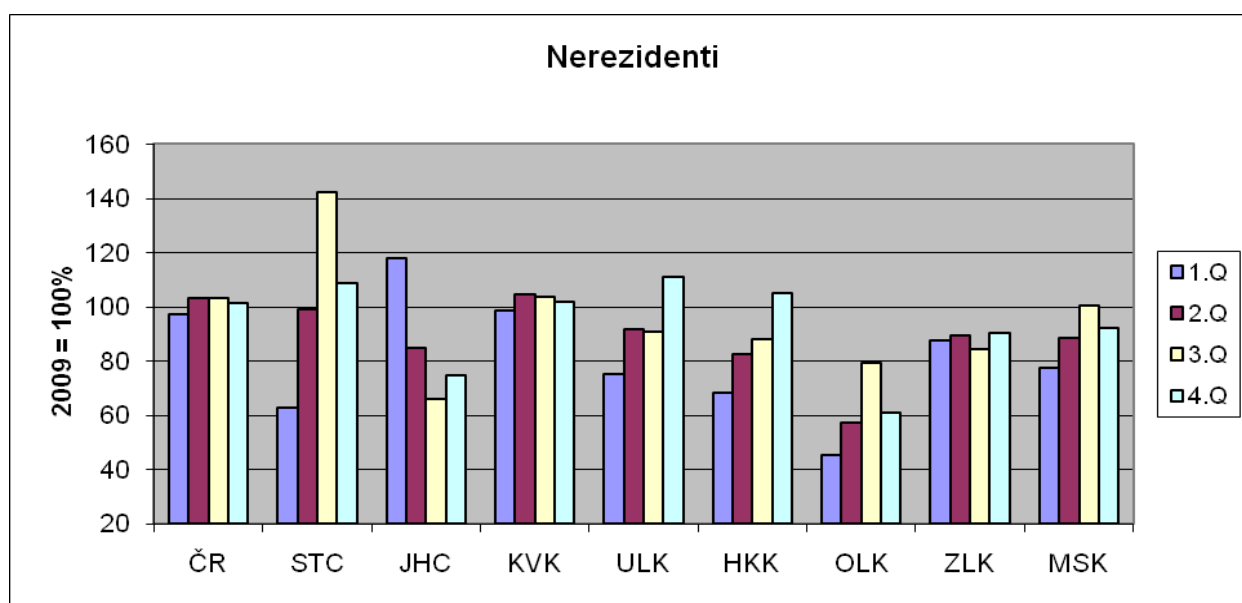
Graf 3 Meziroční změna počtu hostů v lázeňských ubytovacích zařízeních (rezidenti, nerezidenti), mezi roky 2009 a 2010

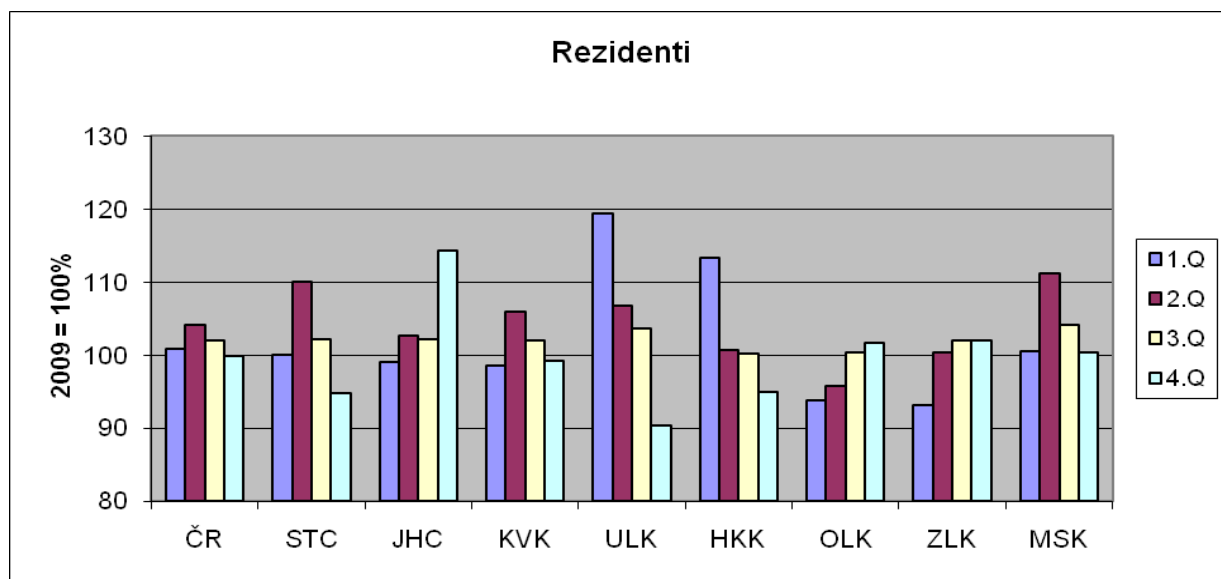




Graf 4 sleduje meziroční změnu v počtu přenocování v lázeňských ubytovacích zařízeních. U nerezidentů v části krajů byly dosaženy lepší výsledky než v roce 2009, část krajů ale poměrně výrazně za rokem 2009 zaostala. Tento propad byl zcela nejhorší v kraji Olomouckém. U rezidentů v počtu přenocování je velmi malá rozkolísanost mezi kraji. Ta je, zdá se, dlouhodobějšího charakteru, protože i v předchozích letech nebyly u tohoto indexu velké rozdíly. Svědčí to o určité stabilitě poptávky mezi českou populací po pobytu v lázeňských ubytovacích zařízeních, kterou ani příliš neovlivnily projevy hospodářského poklesu.

Graf 4 Meziroční změna počtu přenocování v lázeňských ubytovacích zařízeních (rezidenti, nerezidenti), mezi roky 2009 a 2010





Závěr:

Hospodářský propad let 2008 a 2009 se projevil v návštěvnosti českých ubytovacích zařízení. Rok 2010 je rokem návratu cizinců (nerezidentů) do českých hotelů, penzionů a podobných ubytovacích zařízení. Naopak rok 2010 je rokem dalšího poklesu počtu hostů z řad domácího obyvatelstva (rezidentů).

Jak úspěšná bude ČR z hlediska návštěvnosti hromadných ubytovacích zařízení zcela zásadně ovlivňuje Praha. Její pozice postupem doby neslábne.

Dalším trendem patrným v roce 2010 je, že počet přenocování v jednotlivých krajích zpravidla rostl pomaleji či klesal rychleji než počet hostů. Jak rezidenti, tak nerezidenti více omezovali délku svého pobytu v ubytovacím zařízení.

V celkové návštěvnosti hromadných ubytovacích zařízení slábne vliv občanů Německa, i když stále jsou nejvíce zastoupeni mezi hosty-nerezidenty.