

2. Pozice zemí vstoupivších do EU v roce 1981 a 1986

Předposlední vstupní vlna před zatím největším loňským rozšířením Evropské unie (10 kandidátských zemí z května 2004) začlenila do evropského hospodářského prostoru Finsko, Rakousko a Švédsko. Tyto tři země vstoupily do EU v roce 1995. Z pohledu „předvstupního“ ekonomického vývoje jsou však při zkoumání dopadů členství zajímavější zkušenosti zemí, které se staly členy unie v 80. letech – hospodářská situace a pozice v důležitých makroekonomických indikátorech v případě Portugalska, Řecka a Španělska byla totiž bližší pozici České republiky oproti zemím, které se staly členy EU v roce 1995.

Pokus odvodit ekonomický vývoj v České republice po vstupu do EU ze zkušeností zemí předcházejících vstupních vln naráží logicky na problém, že „nelze vstoupit dvakrát do jedné řeky“. To znamená, že i při hledání co nejvíce blízkých úrovní charakterizujících základní ekonomickou pozici se nelze vyhnout námitce, že trajektorie hospodářského cyklu světové a evropské ekonomiky byla odlišná ve srovnání s jeho trajektorií v době, kdy do Evropské unie vstupovala Česká republika. Další velmi omezující podmínkou je dostupnost dat za všechny země (zejména v případě Portugalska je situace v této oblasti velmi nepříznivá – například ještě není známa výše portugalského HDP za roky 1986 až 1988). Všechny číselné údaje použité v této analýze vycházejí z databází Eurostatu.

2.1. Ekonomický růst zemí vstupní vlny 80. let

- Dobrá výchozí růstová pozice Španělska – následná akcelerace růstu španělské ekonomiky po vstupu do EU***

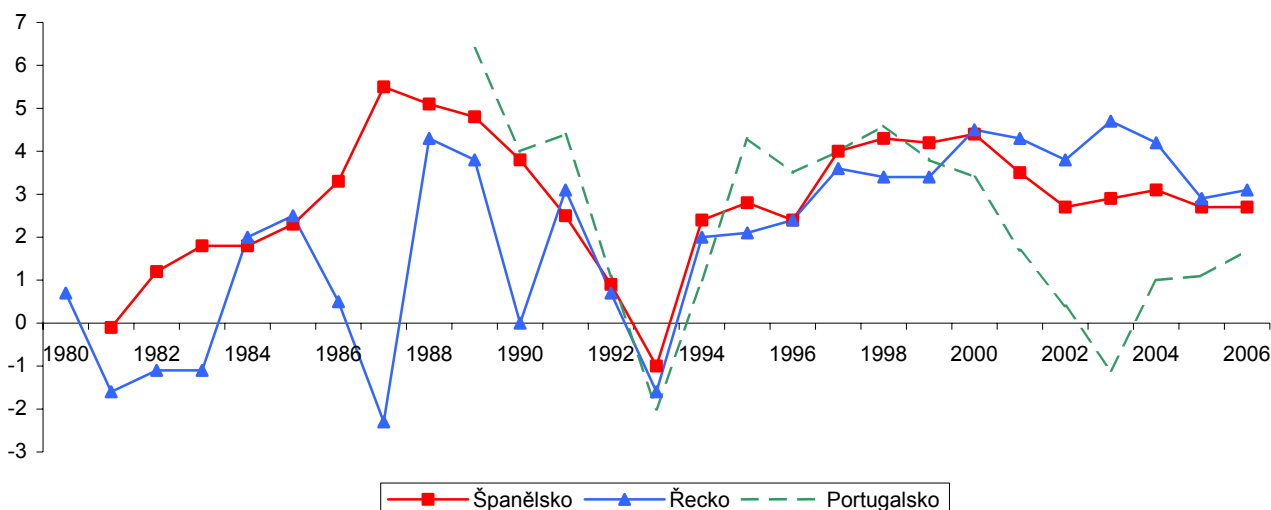
V tempech hospodářského růstu patrných od počátku 80. let mělo dobrou předvstupní výchozí pozici Španělsko a také efekt, které mělo začlenění do Evropské unie, byl pozitivní pro hospodářský růst. Španělsko dosahovalo už od roku 1982 kladných a stále se zvyšujících meziročních přírůstků HDP. V roce 1985, tedy rok před vstupem do EU, činil ekonomický růst měřený tempem hrubého domácího produktu ve stálých cenách 2,3 % proti roku 1984. V následujících dvou letech po vstupu do unie akcelerovala španělská ekonomika na 3,3 % růstu HDP v roce 1987 a následných 5,5 % v roce 1988. Od té doby se dynamika růstu mírně snižovala od 5,1 % v roce 1989 na 0,9 % v roce 1992. V roce 1993 došlo k poklesu o 1,6 %, výraznější akcelerace byla patrná až v letech 1997 až 2000, kdy španělská ekonomika rostla tempem vyšším než 4 % ročně.
- Pro řeckou ekonomiku znamenal vstup do EU dočasný pokles HDP a poté značně nevyrovnaný ekonomický růst***

Ekonomika Řecka, které se stalo členskou zemí EU v roce 1981, zaznamenávala jak v letech před vstupem do EU, tak i v prvním období ve srovnání se Španělskem daleko rozkolísanější vývoj. Z relativně značně dlouhé povstupní recese v období 1981 až 1983 (v roce 1981 klesl řecký HDP vyjádřený ve stálých cenách proti předchozímu roku o 1,6 %) se sice ekonomický růst dostal v dalších dvou letech do kladných hodnot, ovšem poté se meziroční přírůstek ztenčil na pětinu (0,5 %). V roce 1987 klesla řecká ekonomika o 2,3 %. Hned v roce 1988 však vymazala snížení a růst HDP o 4,3 % znamenal zlepšení o plných 6,6 procentních bodů. V roce 1990 však došlo podle statistik opět k meziroční ekonomické stagnaci. Po překonání ekonomického poklesu v roce 1993, k němuž došlo nejen u zbylých dvou zemí vstupní vlny 80. let (Španělsko, Portugalsko), ale v celé EU-15, se řecká ekonomika dostala do růstového trendu, který vyvrcholil v roce 2003 meziročním zvýšením HDP o 4,7 %. Pro roky 2005 a 2006 předpokládá Eurostat ekonomický růst kolem 3 %. Z vývoje HDP Řecka je patrná vysoká volatilita ve srovnání s ostatními zeměmi vstupní vlny 80. let.
- Dvojitá recese portugalské ekonomiky po vstupu do EU***

V případě Portugalska komplikuje odpovídající srovnání s ostatními zeměmi nedostatek statistických dat týkajících se ekonomického růstu. Eurostat uvádí časové řady pro tuto zemi počínaje rokem 1989. V něm však dosahuje portugalská ekonomika meziročního růstu HDP 6,4 %, což je nejvyšší hodnota ve srovnání se Španělskem a Řeckem (4,8, resp. 3,8 %). Dá se proto předpokládat, že Portugalsko výtěžilo ze svého vstupu do Evropské unie pozitivní ekonomické efekty. Hned v následujících dvou letech ale došlo k podstatné ztrátě tempa růstu portugalské ekonomiky, která vyvrcholila v roce 1993 meziročním propadem o 2 %, což byl nejhlubší propad ve srovnání s ostatními dvěma zeměmi, které rovněž neudržely svá růstová tempa v pozitivní rovině (Španělsko -1 %, Řecko -1,6 %). V případě Portugalska šlo také o podstatně větší propad, než který prodělala EU-15 jako celek (-0,4 %).

Růstový trend v portugalské ekonomice pokračoval až do roku 1998, opětovný propad zaznamenala v roce 2003, kdy šlo o výrazně odlišný vývoj proti Španělsku, které se v té době naopak nacházelo v konjunkturní fázi vývoje ekonomiky, ale i proti Řecku (pomalá ztráta dynamiky).

Graf č. 1 Meziroční přírůstky hrubého domácího produktu ve stálých cenách u zemí vstoupivších do EU v roce 1986 (Portugalsko, Řecko, Španělsko, v %, 1989-2004, pro 2005-2006 odhad Eurostat) *)



• Nesynchronní hospodářské cykly

Z dostupných časových řad za ekonomiku Evropské unie (od roku 1992) lze vyčíst, že v případě Řecka a Španělska byl ekonomický růst ve druhé polovině 90. let rychlejší než růst za uskupení EU-15. Ekonomický propad ve dvou uvedených zemích v roce 1993 byl naopak hlubší než pokles celé Evropské unie. Tytéž závěry platí do roku 2001 i pro Portugalsko, které se poté ocitlo v sestupné fázi hospodářského cyklu s následným propadem v roce 2003. Přestože rok nato již zaznamenala portugalská ekonomika pozitivní vývoj, prognóza Eurostatu pro léta 2005 a 2006 počítá s tím, že hrubý domácí produkt země poroste pomaleji než EU-15.

2.1.1. Řecko

• Vysoce volatilní řecký ekonomický růst většinou táhla spotřeba domácností

Vývoj řecké ekonomiky byl ve srovnání s vývojem ve Španělsku či Portugalsku po vstupu do EU podstatně odlišný, a to při sledování v krátkodobém i dlouhodobém horizontu. Od začlenění země do Evropské unie uplynulo už téměř čtvrt století a dá se říci, že po celou tuto dobu se řecká ekonomika vyznačuje nejvyšší růstovou volatilitou ze všech zemí sledovaných v této studii.

V období těsně po vstupu do EU v roce 1981 prošla řecká ekonomika recesí (graf č. 2). HDP v letech 1981 až 1983 meziročně klesal (od -1,6 % v roce 1981 přes -1,1 shodně v letech 1982 i 1983). Řecký vývoz se v roce 1982 propadl o 16,5 % a v roce 1984 dále klesl (o 5,8 %). Přesto však v těchto letech zaznamenala řecká ekonomika slušný růst spotřeby domácností, který ale do roku 1985 postupně slábl (ze 3,4 % v roce 1982 na 0,5 % v roce 1985). Od roku 1987 do roku 1990 rostly výdaje na konečnou spotřebu řeckých domácností rychlejším tempem než HDP. Spotřeba domácností tak byla tahounem hospodářského růstu.

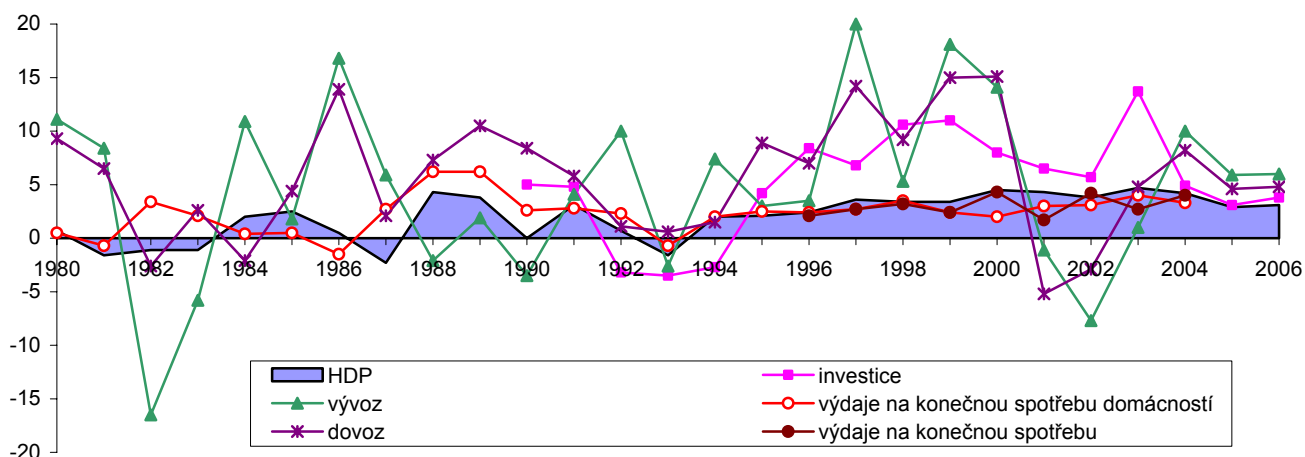
Od roku 1995 však není tento jev tak zcela patrný a hnací silou řeckého ekonomického růstu, měřeno výší meziročních přírůstků HDP, se stává hrubá tvorba fixního kapitálu.⁴

*) Všechny grafy uvedené v textové části této studie vycházejí z údajů databáze Eurostat.

⁴ Zde i v dalším textu označuje pojem „investice“ z národohospodářského hlediska komponentu HDP vymezenou v systému národních účtů jako „hrubá tvorba fixního kapitálu“.

Očekávaný vývoj ekonomiky ČR po vstupu do EU podle zemí předcházející vstupní vlny 2005

Graf č. 2 Vývoj HDP Řecka a jeho komponent v letech 1980 až 2004 (meziroční změna v %, 2005 a 2006 odhad Eurostat)

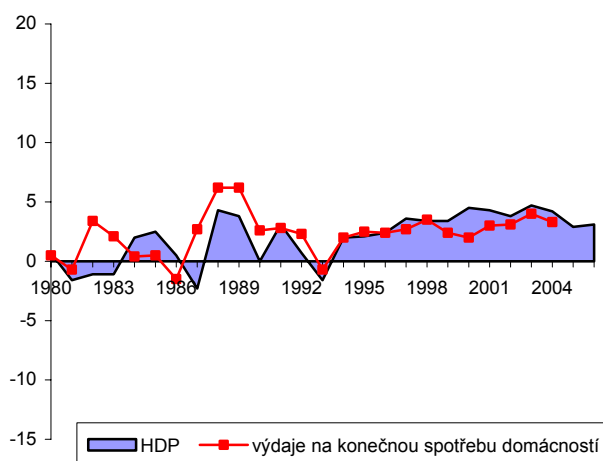


- **Řecko těžilo ze svého členství v EU později - měřeno stabilitou růstu HDP teprve až po deseti letech od vstupu**

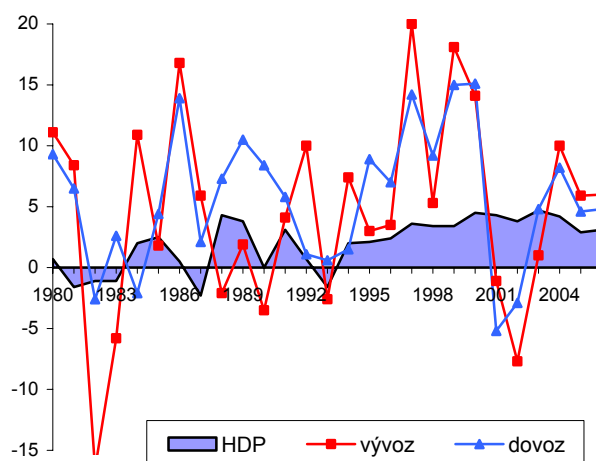
Také statistické časové řady komponent HDP za řeckou ekonomiku nejsou jako v případě Portugalska úplné a neumožňují plnohodnotné srovnání a podrobnější pohled – za období 1980-1989 nejsou k dispozici údaje o vývoji investic a za léta 1980-1996 neexistují časové řady výdajů na konečnou spotřebu. To ovšem může souviset s revizemi a problémem řecké statistiky s vykazováním údajů za sektor vlády, protože naopak časové řady výdajů na konečnou spotřebu domácností jsou od roku 1980 úplné⁵.

Podobně jako portugalskou ekonomiku postihl v letech 2002 a 2003 silný propad investic, zaznamenalo Řecko v období 2001-2002 podstatnou ztrátu tempa růstu zahraničního obchodu, když dovoz v uvedených letech klesl meziročně o 5,2 %, resp. 2,9 % a vývoz o 1,1 %, resp. 7,7 %. I takovýto propad exportu však byl méně prudký ve srovnání s druhým rokem členství Řecka v EU, kdy řecké vývozy klesly meziročně o 16,5 % a v následujícím roce (1983) byly nižší o 5,8 %.

Graf č. 3 Řecko – HDP a spotřeba domácností (meziroční růst v %, ve s. c., 2005 a 2006 odhad Eurostat)



Graf č. 4 Řecko – HDP, dovoz, vývoz (meziroční růst v %, ve s. c., 2005 a 2006 odhad Eurostat)



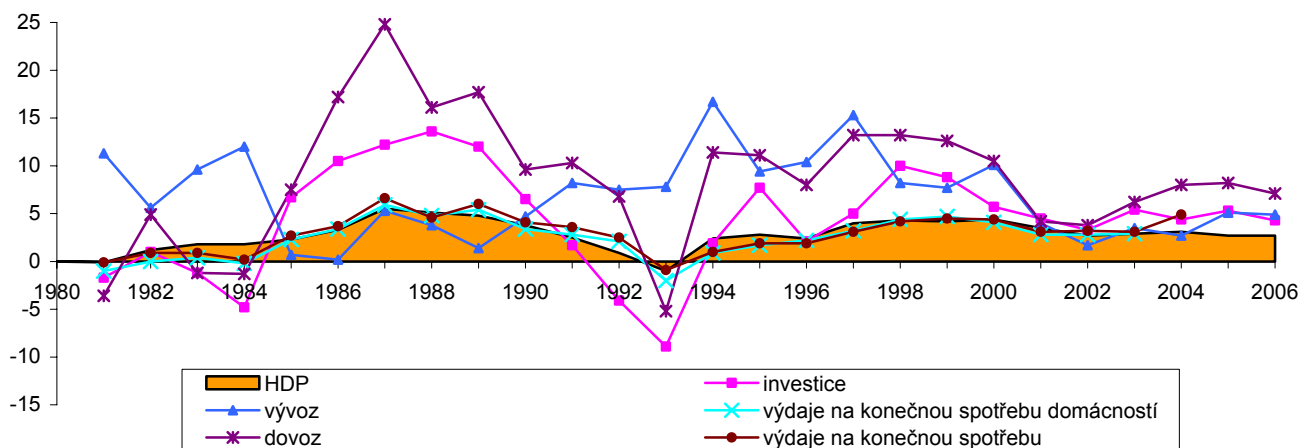
⁵ Řecká vláda čelí nálezům EK, že vykázaný rozpočtový deficit a vládní dluh určený maastrichtskými kritérii pro přijetí eura neodpovídá skutečnosti a že Řecko bylo přijato do EMU na základě chybně uvedených statistických dat.

2.1.2. Španělsko

- **Španělský ekonomický růst táhly investice, nejrychleji však těsně po vstupu do EU rostl dovoz**

Španělský růst v prvních dvou letech po vstupu do Evropské unie táhla silná investiční vlna, jak je patrné z grafů č. 5 a 6, syčená s největší pravděpodobností dovozy investičního zboží. Obrovský boom zaznamenaly dovozy do Španělska (graf č. 7), které stouply v meziročním srovnání v prvním roce po vstupu země do EU o více než 25 % a v podstatě až do útlumu španělské ekonomiky v roce 1993 si udržovaly meziroční tempa růstu vyšší než byla tempa růstu investic, jejichž tvar a tedy trend křivka dovozů také přibližně sledovala (graf č. 5).

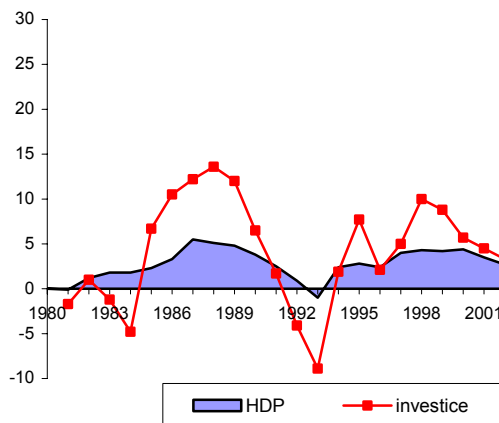
Graf č. 5 Vývoj HDP Španělska a jeho komponent v letech 1980 až 2004 (meziroční změna v %, 2005 a 2006 prognóza Eurostatu)



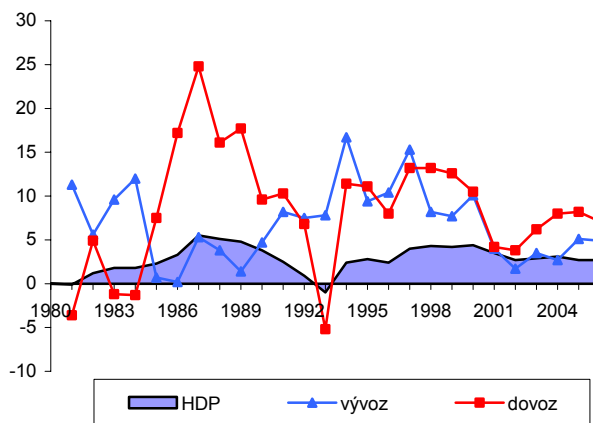
- **Růst dovozů po vstupu Španělska do EU předstihoval výrazně růst vývozu**

Analýza temp růstu jednotlivých složek španělského HDP také ukazuje zajímavý fakt, že meziroční přírůstky výdajů na konečnou spotřebu byly od roku 1985 až do roku 2003 téměř totožné s tempy růstu HDP. To může znamenat, že investiční vlny projevující se v tempech růstu hrubé tvorby fixního kapitálu, která v obdobích zobrazených v grafu č. 5 přidávala ekonomickému růstu španělského HDP, zřejmě kompenzoval záporný příspěvek zahraničního obchodu, vyjádřený ve stálých cenách. První dvě léta po vstupu do EU mělo Španělsko zápornou obchodní bilanci, resp. tempa růstu dovozů předstihovala velmi výrazně tempa růstu vývozu. Toto období skončilo rokem 1992.

Graf č. 6 Španělsko – HDP a investice (meziroční růst v %, v s. c., 2005-2006 odhad Eurostat)



Graf č. 7 Španělsko – HDP, dovoz, vývoz (meziroční růst v %, v s. c., 2005-2006 odhad Eurostat)

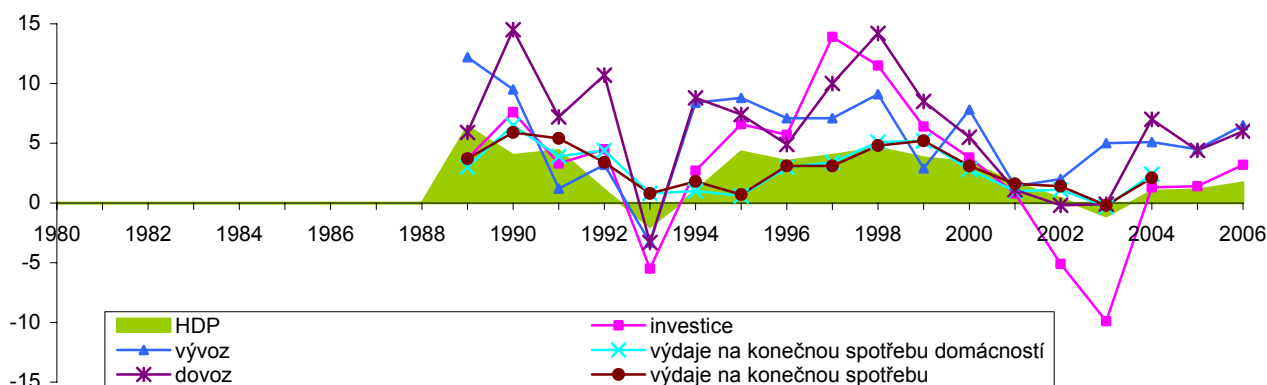


2.1.3. Portugalsko

- **Na přelomu 90. let rostl HDP Portugalska rychleji než HDP Řecka či Španělska**

Pohled na vývoj portugalské ekonomiky těsně po vstupu do Evropské unie komplikuje již zmíněná neexistence časových řad pro první dva roky členství země ve společném hospodářském prostoru Evropy. Podle růstových křivek jednotlivých složek HDP počínaje rokem 1989 v grafu č. 8 je však patrné, že relativně velmi silný hospodářský růst země – v uvedeném roce rostla portugalská ekonomika rychleji (meziročně o 6,6 %) než ekonomika Španělska či Řecka - akceleroval díky růstu investic a také spotřeby. Tempo růstu výdajů na konečnou spotřebu domácností i tempo růstu investic převyšovalo v roce 1990 tempo růstu HDP, stejně tak tomu bylo i v roce 1992. Ze silné investiční vlny pak těžila portugalská ekonomika zhruba od roku 1994 do roku 1998.

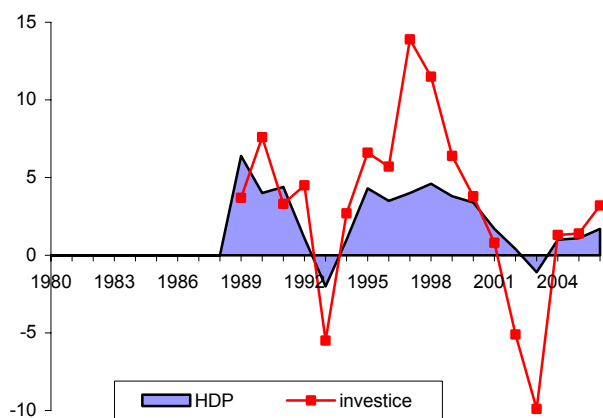
Graf č. 8 Vývoj HDP Portugalska a jeho komponent v letech 1989 až 2004 (meziroční změna v %, 2005 a 2006 prognóza Eurostatu)



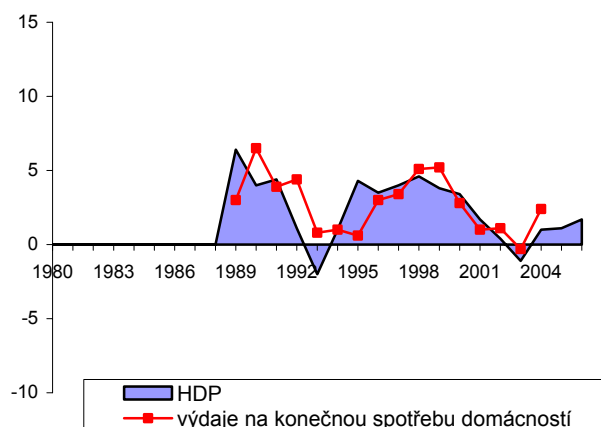
- **Portugalsko zaznamenalo v letech 1989-2004 dva hospodářské cykly**

Celé období 1994-1998 byl patrný kromě výrazných přírůstků investic a výdajů na konečnou spotřebu také silný růst dovozů. Lze tedy stejně jako v případě Španělska předpokládat, že růst investic byl živěn dovozy zboží pro investiční spotřebu. S výjimkou kratších období ve zkoumaném časovém úseku byl portugalský zahraniční obchod ve znamení silnější dynamiky dovozů ve srovnání s vývozem. To však neplatilo v letech 1989, 1995 a 1996, a také v roce 2003. Za propadem portugalského HDP v roce 2003, který nebyl zaznamenán v žádné jiné zemi EU-15, stál obrovský propad investic v letech 2002 a 2003, kdy hrubá tvorba fixního kapitálu klesla meziročně o 5,1 %, resp. 9,9 %. Nepříznivý vliv poklesu investic nebyly výdaje vlády ani domácností schopny vyrovnat či alespoň snížit. Dovoz v těchto letech stagnoval.

Graf č. 9 Portugalsko – HDP a investice (meziroční růst v %, ve s. c., 2005 a 2006 odhad Eurostat)



Graf č. 10 Portugalsko – HDP a spotřeba domácností (meziroční růst v %, ve s. c., 2005 a 2006 odhad Eurostat)



Dílčí závěr:

Přínos vstupu do EU je v případě Španělska zcela evidentní a z pohledu růstu HDP zřejmě nejvíce prokazatelný ve srovnání s ostatními zeměmi vstupní vlny 80. a 90. let. Přestože prognóza Eurostatu počítá pro roky 2005 a 2006 se snížením dynamiky španělské ekonomiky, patří k výrazným prorůstovým prvkům boom na španělském trhu nemovitostí, kde ceny rostou již sedmý rok po sobě. Tento vývoj kontrastuje s některými jinými evropskými zeměmi se stagnujícími cenami realit. Poptávku podporují nízké úrokové sazby ECB - Španělsko je od roku 1999 členem EMU a používá společnou měnu euro. Je však také pravda, že rostoucí ceny nemovitostí zároveň mohou představovat riziko splasknutí bubliny tohoto typu aktiv s dopadem do bilancí komerčních bank a v krajním případě stability finančního systému. V případě Řecka je přínos členství v EU sporný z krátkodobého hlediska - zemi okamžitě postihla tříletá recese (1981-1983) a stabilní a přesvědčivý růst nastal až od druhé poloviny 90. let (k eurozóně přistoupilo Řecko v roce 2001). Portugalsko prošlo za období 1986-2004 dvěma hospodářskými cykly – hospodářský propad v roce 2003 v žádné jiné zemi EU nenastal.

2.2. Srovnání vývoje komponent HDP

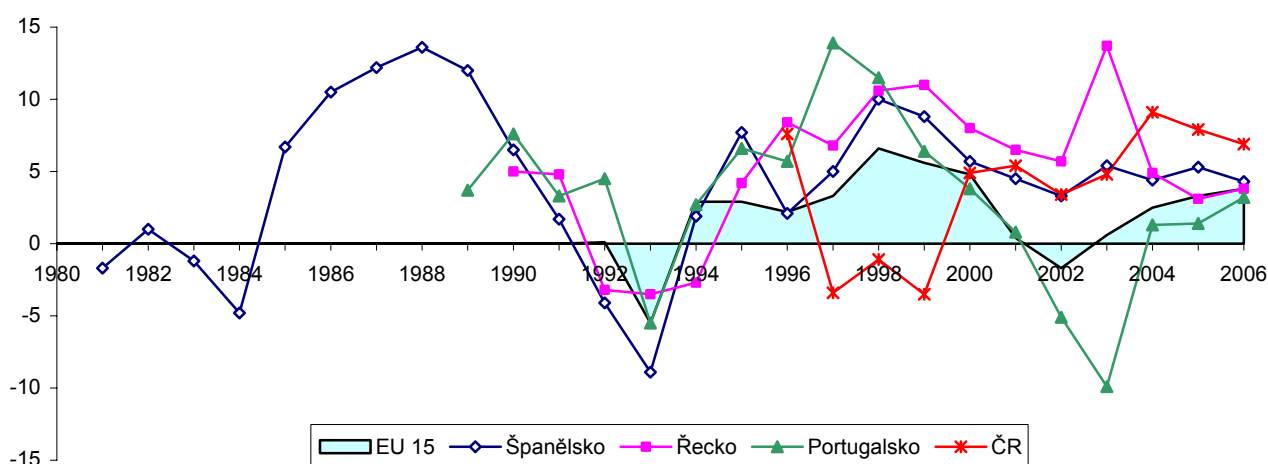
- **Hnací síly hospodářského růstu nebyly v jednotlivých zemích stejné**

Ekonomický růst v jednotlivých zemích, které vstupovaly do EU v 80. letech (Řecko v roce 1981, Španělsko a Portugalsko v roce 1986) nebyl tažen stejným typem komponent HDP⁶. Pro Řecko byl patrný, po překonání krátkodobé povstupní recese, silný impuls čistého exportu. V letech 1983 a 1984 se řecká vnější bilance zachycující zahraniční obchod zbožím a službami dostala ze záporných hodnot. Španělskou povstupní konjunkturu táhly investice. V případě Portugalska není vliv jednotlivých složek HDP na jeho meziroční změny z dlouhodobého hlediska jednoznačně patrný.

- **Růst investic v Řecku a Španělsku byl do roku 1999 vyšší než průměr EU-15**

Tempa růstu investic jsou z pohledu několika let po vstupu země do Evropské unie v datech dostupné pouze pro Španělsko. Jak je ze srovnávacích vývojových křivek patrné (graf č. 10), došlo po roce 1986 k mimořádnému růstu investic. Ovšem stejně tak prudký byl jejich propad v roce 1993, který byl podle vývojových křivek nejhlubší ze sledovaných zemí. Jestliže Řecku poklesly v tomto roce všeobecného hospodářského útlumu v Evropě investice meziročně o 2,5 % a Portugalsku o 5,5 %, což bylo stejně jako průměr za EU-15, pak Španělsko zaznamenalo meziroční propad o 8,9 %. Počínaje rokem 1995 byly roční přírůstky hrubé tvorby fixního kapitálu v případě Řecka a Španělska vždy vyšší než za celou EU-15. Portugalsku vydržel tento trend do roku 1999.

Graf č. 11 Hrubá tvorba fixního kapitálu podle zemí (meziroční změny v %, 1980-2004)



⁶ Údaje použité v grafech v dalším zahrnují kromě tří zemí vstupní vlny 80. let také průměr dané komponenty HDP za EU-15 a vývoj příslušné složky za Českou republiku (podle revidovaných dat národních účtů od roku 1995).

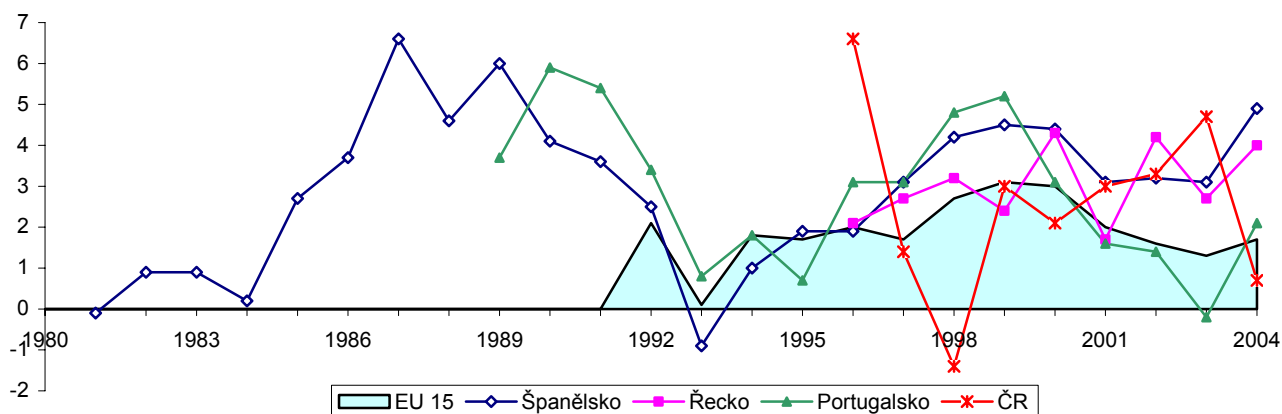
Očekávaný vývoj ekonomiky ČR po vstupu do EU podle zemí předcházející vstupní vlny 2005

- **Výdaje na konečnou spotřebu rostly ve Španělsku a Portugalsku rychleji než v EU-15**

Výdaje na konečnou spotřebu zaznamenaly v případě Španělska vysoký povstupní růst, který v roce 1987 dosáhl meziročně 6,6 % a v roce 1989 pak 6 %. Pro další země nejsou potřebná data za roky následující těsně po vstupu do EU k dispozici.

Od roku 1996 rostly ve Španělsku výdaje na konečnou spotřebu podstatně rychleji než byl průměr zemí EU-15. Totéž lze říci o portugalské ekonomice, kde však došlo k poklesu spotřeby pod průměr zemí EU-15 počínaje rokem 2001 a k jejímu znovuoživení až v roce 2004. Řecko převýšilo průměrné tempo růstu výdajů na konečnou spotřebu v roce 2002. Celkově je za dostupná data od roku 1996 ve sledovaném období patrná značná rozkolísanost vykazovaných přírůstků této komponenty HDP.

Graf č. 12 Výdaje na konečnou spotřebu podle zemí (meziroční změny v %, 1980-2004)

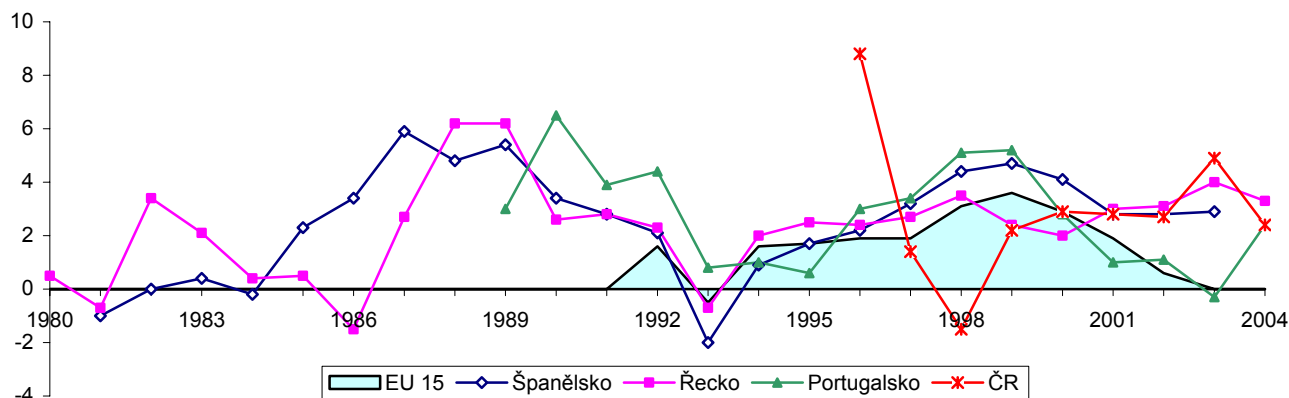


- **Spotřeba domácností akcelerovala ve druhé polovině 80. let**

V obdobích těsně po vstupu do Evropské unie je u zemí vstupní vlny 80. let patrná u Řecka a Španělska (pro Portugalsko nejsou k dispozici data) značná euforie domácností projevující se ve zvýšených přírůstcích jejich výdajů na konečnou spotřebu (graf č. 13).

V Řecku stoupla v roce 1982 spotřeba domácností o 3,4 %, když v předchozím roce (1981) zaznamenala pokles o 0,5 %. Toto nadšení však postupně opadalo a k silnému znovuoživení spotřeby domácností došlo až v letech 1998 a 1999. V tomto období také vrcholilo tempo růstu spotřeby domácností ve Španělsku. Rok nato zasáhl silný spotřební boom i portugalské domácnosti. Lze říci, že v této době vstupující země dosahovaly nejvyšších temp růstu spotřeby domácností měřeno vyšší meziročními přírůstků za celé období 1980-2004. Ovšem i přes nižší tempa v období 90. let rostla spotřeba domácností uvedených zemí rychlejším tempem než výdaje na spotřebu domácností v seskupení EU-15.

Graf č. 13 Výdaje na konečnou spotřebu domácností podle zemí (meziroční změny v %, 1980-2004)



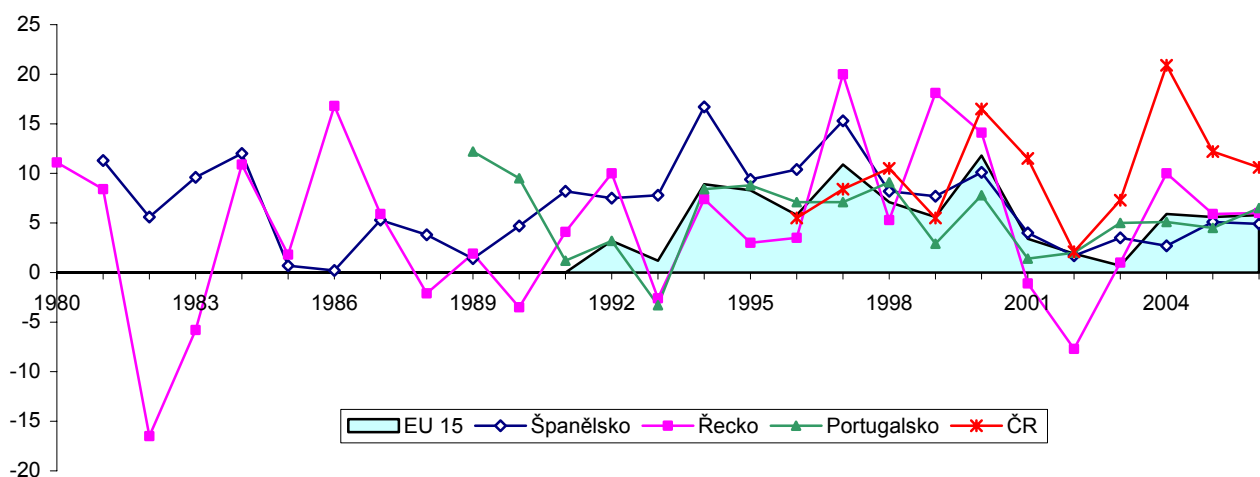
- **Tempa růstu exportu po vstupu do EU nebyla tak vysoká, jak by se dalo čekat po odstranění administrativních bariér – jde však vesměs o relativně málo otevřené ekonomiky**

Co se týká exportní výkonnosti sledovaných zemí, nelze na rozdíl od tempa růstu investic či výdajů na konečnou spotřebu (resp. výdajů na konečnou spotřebu) vyslovit závěr, že dynamika exportu je v horizontu 1980 až 2004 u těchto zemí vyšší. Platí to jen v případě španělské ekonomiky, a to v období 1991-1999. Přitom právě odstranění bariér po vstupu do společného hospodářského prostoru činí z exportu nejambicióznější komponentu HDP, v jejímž růstovém tempu by se měl vstupní efekt projevit. Ani jedna ze zkoumaných zemí podle údajů z grafu č. 14 nedosáhla během relativně dlouhého období takových přírůstků exportu, jako v roce 2004 Česká republika. To ovšem souvisí i se stupněm otevřenosti ekonomik, kde je postavení ČR obzvláště silné.

Za zmínku stojí nebývalý pokles exportu z Řecka v roce 1982 (-16,5 %). Řecko je také zemí s největší kolísavostí temp růstu exportu podle počtu let, v nichž docházelo k meziročnímu poklesu exportních obrátů - záporné přírůstky byly zaznamenány, kromě již zmíněného roku bezprostředně po vstupu do EU, také v roce 1983, 1988, 1990, 1993 a v letech 2001 a 2002.

Proč takováto volatilita nezpůsobuje výraznou vnější nerovnováhu, souvisí s nízkou obchodní integrací Řecka co se týká zahraničního obchodu se zbožím, která je neslabší v Evropě⁷. Rovněž její trend je nejpomalejší z evropských zemí. Řeč je o otevřenosti ekonomiky, která od roku 1995 stoupla o pouhé 4,1 p. b. (z 11,2 % na 15,3 % v roce 2004), zatímco v ČR zesílila integrace směrem k mezinárodní ekonomice o 20,6 p. b. (ze 42,2 v roce 1995 na 62,8 v roce 2004). Česká ekonomika je tak spolu s Belgií, Slovenskem a Estonskem nejintegrovanejší (nejotevřenější) ekonomikou EU.

Graf č. 14 Vývoz podle zemí (meziroční změny v %, 1980-2004)



- **O převaze dovozů nad vývozy ve zkoumaných zemích svědčí zhoršené obchodní bilance Řecka, Španělska i Portugalska v dlouhodobém horizontu**

Tam, kde se však bezprostřední odstranění celních a administrativních bariér projevilo daleko silněji, byl dovoz do zemí, které vstoupily do EU. Nejvíce pozitivní byl tento vývoj pro španělskou ekonomiku s již zmíněnými dovozy investičního zboží a prorůstovými efekty. V dalším období přinesl Španělsku vývoj zahraničního obchodu zhoršení vnější bilance (z víceméně rovnovážného stavu s nepatrným schodkem ve výši 0,2 % HDP v roce 1995 na -3,6 % v roce 2004).

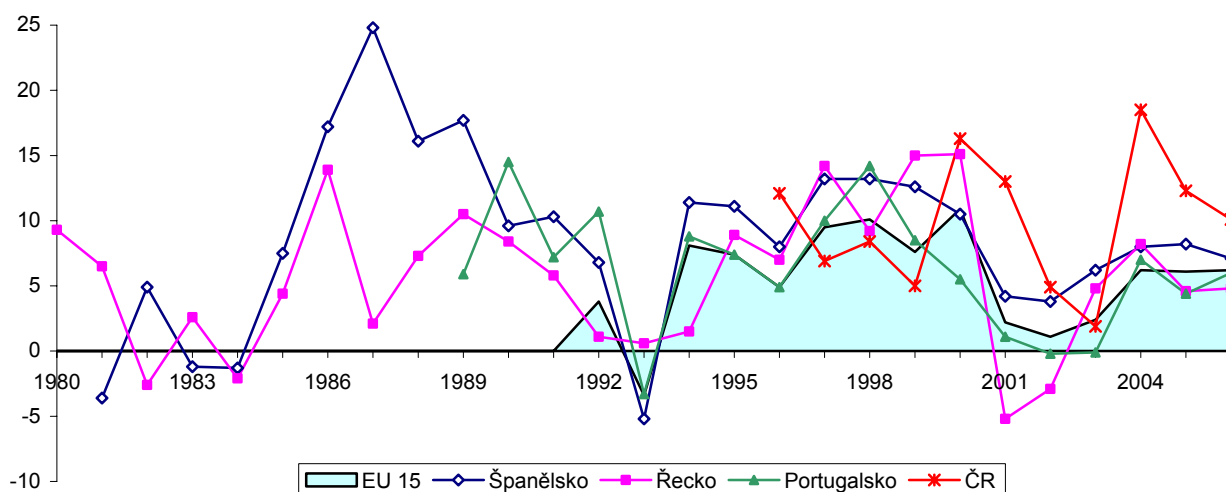
I přes impozantní tempa přeshraničních toků zůstává Španělsko stále relativně málo otevřenou ekonomikou, alespoň v evropském kontextu. Její zboží-obchodní integrace do roku 1995 sice rostla, ovšem poté se stupeň otevřenosti zvyšoval jen zvolna (ze 17,6 % průměrné hodnoty dovozů a vývozu v poměru k HDP v roce 1995 na 21,5 % v roce 2003). To znamená zhruba stejný stupeň otevřenosti jako má Itálie, Kypr či Velká Británie a vyšší než má Řecko. Všechny ostatní země EU-25 však mají podle poměrného ukazatele integrace otevřenější ekonomiky než Španělsko.

⁷ Zbožová obchodní integrace je průměrná hodnota dovozů a vývozu zboží vztažená k HDP. Pokud tento index v čase narůstá, svědčí to o zesilující integraci země směrem ke světové ekonomice.

Očekávaný vývoj ekonomiky ČR po vstupu do EU podle zemí předcházející vstupní vlny 2005

Ze zemí vstupní vlny 80. let má nyní nejotevřenější ekonomiku Portugalsko, stejně jako v polovině 90. let.

Graf č. 15 Dovoz podle zemí (meziroční změny v %, 1980-2004)

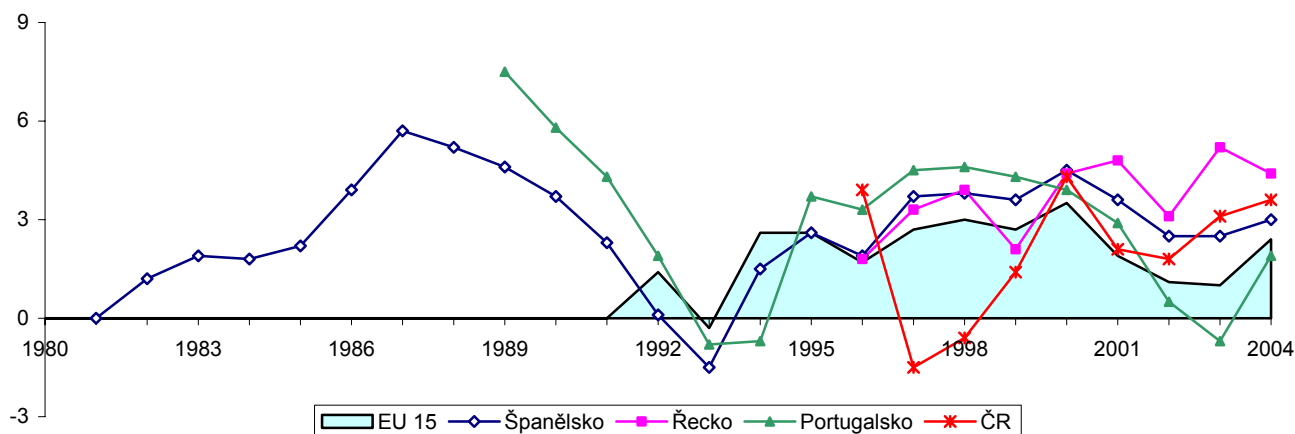


• **Hrubá přidaná hodnota roste v Portugalsku, Řecku a Španělsku rychleji než v EU-15**

Hrubá přidaná hodnota je ukazatelem soustředěným na nabídkovou stranu ekonomiky. Podobně jako HDP mapuje ekonomickou situaci země, ovšem rozdíl oproti HDP spočívá v ocenění – hrubá přidaná hodnota v odvětvích je počítána v cenách výrobců. Od roku 1995 rostl tento indikátor ve sledovaných zemích rychleji než průměr za EU-15 (pro portugalskou ekonomiku platí tento závěr pouze do roku 2001). Velikost jednotlivých ekonomik dokresluje fakt, že hrubá přidaná hodnota v ekonomice Řecka v roce 2004 činila 150,4 mld. eur, v ekonomice Portugalska 122 mld. eur a v ekonomice Španělska (podle posledního dostupného údaje za rok 2003) pak 695,5 mld. eur. Hrubá přidaná hodnota vyprodukovaná v České republice za rok 2004 dosáhla 78,8 mld. eur.

Uvedené tři země se podílely v roce 1995 na hrubé přidané hodnotě v EU-15 jen 9,5 %, v roce 2004 pak 10,5 %. Nárůst o 1 % za deset let není významný.

Graf č. 16 Hrubá přidaná hodnota podle zemí (meziroční změny v %, 1980-2004)



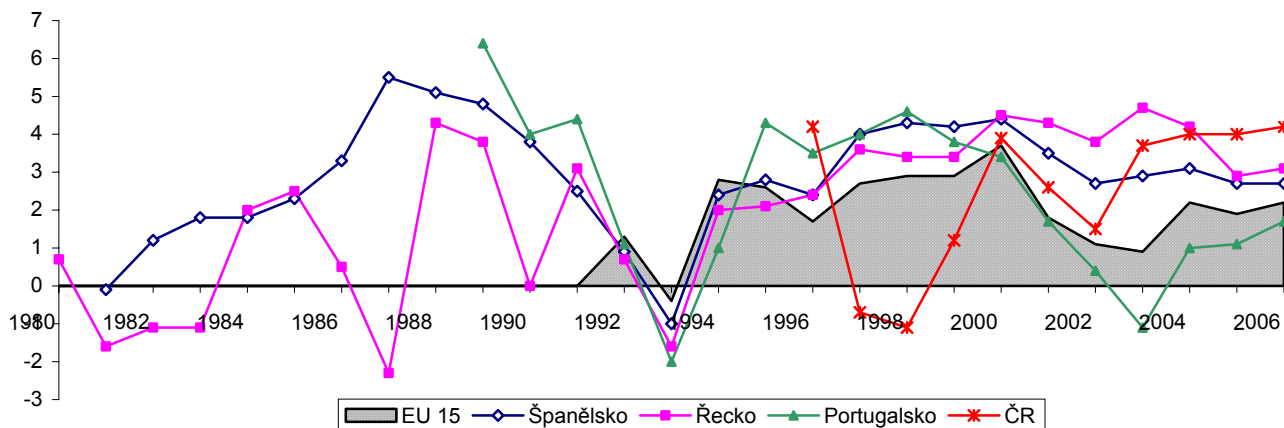
• **Ekonomika Řecka i Španělska je synchronní s hospodářským cyklem EU-15**

Hrubý domácí produkt jako výsledek jednotlivých komponent ukazuje v dynamice zachycené v grafu č. 17, že vývoj větších ekonomik, tzn. Řecka a Španělska, je v hospodářském cyklu relativně synchronní s vývojem evropské ekonomiky, uskupením EU-15. Charakteristickým rysem tohoto vzájemného porovnání je skutečnost, že v růstové fázi jsou tempa růstu HDP Řecka a Španělska vždy vyšší

Očekávaný vývoj ekonomiky ČR po vstupu do EU podle zemí předcházející vstupní vlny 2005

než průměr EU-15, ve fázi poklesu (v grafu č. 17 jde o rok 1993) je naopak propad v případě těchto dvou zemí hlubší než kolik činí průměrný pokles za EU-15. Pro portugalskou ekonomiku platily uvedené konstatace pouze do roku 2001.

Graf č. 17 Hrubý domácí produkt podle zemí (meziroční změny v %, 1980-2004)



Dílčí závěr:

Učinit z povstupních zkušeností tří sledovaných zemí závěr pro budoucí vývoj české ekonomiky daný jejím novým začleněním do Evropské unie v podstatě nelze. Jejich zkušenosti a následný vývoj jsou natolik odlišné, že vytipovat společné aspekty se nezdá být možné. Vstup do EU přinesl Řecku recesi, Španělsku obrovskou a dlouhou konjunkturu se silnou investiční vlnou a otevřený trh s nebyvalým růstem dovozů, Portugalsku naopak dvojí hospodářský propad během čtrnácti let. Navíc bez podrobněji zmapované struktury jednotlivých ekonomik, což přesahuje rámec této studie, nelze bezpečně určit povahu, příčiny a důsledky těchto změn. Obecné povědomí o potřebě zúžit technologickou mezeru, zlepšit činnost institucí, udržovat růst v intencích optimální vnitřní i vnější rovnováhy ústící k příslušným doporučením pro Českou republiku není pro odhad budoucího vývoje dostatečné.