

## 8. Státní rozpočet

<p>Přebytek hospodaření státu v 1. pololetí poprvé od roku 2008...</p>	<p>Tendence k pokračující stabilizaci veřejných rozpočtů se uplatnily i v průběhu roku 2014. Na konci 2. čtvrtletí skončilo hospodaření státu (dle pokladního plnění) přebytkem 1,4 mld. korun, který byl nejvyšší za posledních osm let, a v poměru nominálnímu HDP se zlepšil na +0,1 % (z loňských -1,7 %, resp. rekordních -4,1 % v 1. pololetí 2010). Rozpočet vytáhly z deficitu příjmy (meziročně vyšší o téměř 40 mld. korun), jež bohatě kompenzovaly uměřený růst celkových výdajů (+1,1 %).</p>
<p>...tažený růstem všech hlavních příjmových položek</p>	
<p>Snaha dočerpat zbývající prostředky na konci programovacího období „vyhnala“ příjmy z EU na historická maxima</p>	<p>K posílení celkových příjmů (meziročně +7 %) z třetiny přispěly zatím historicky nevyšší příjmy z EU (v 1. pololetí: 84 mld. korun) a dále též mimořádný příjem kapitoly ČTÚ z aukce kmitočtů pro rychlé mobilní sítě LTE (8,5 mld. korun). Do vyšších daňových příjmů (+25 mld. korun) se rovnoměrně promítlo vyšší inkaso DPH i spotřebních daní, v menší míře pak i výběr přímých daní. Celostátní výběr váhově dominantní DPH meziročně přidal 7 % (rozpočet přitom počítal proti loňskému výběru s faktickou stagnací). Do zlepšeného výběru se promítá jak postupné ožívování soukromé spotřeby, tak i opatření pro boj s daňovými úniky a opatrnější přístup k vyplácení nadměrných odpočtů DPH.</p>
<p>Inkaso DPH přetrvává nad úrovní rozpočtových očekávání</p>	
<p>Vyšší výběr objemově nejvýznamnějších spotřebních daní je významně ovlivněn změnami legislativy</p>	<p>Změnou legislativy byly naopak ovlivněny výběry všech důležitých skupin spotřebních daní<sup>1</sup>. Z nejvýznamnější z nich – daně z minerálních olejů získal státní rozpočet, navzdory slabšímu růstu tržeb u čerpacích stanic, meziročně o 7 % více. O více než pětinu vyšší příjem z daně z tabákových výrobků ovlivnilo intenzivní předzásobením obchodníků na konci roku 2013<sup>2</sup>. Význam „daní z fotovoltaiky“ vlivem legislativních úprav pro státní rozpočet postupně klesá.</p>
<p>Výběr korporátní daně se odrazil od rekordně nízké úrovně předchozích tří let</p>	<p>Celostátní inkaso korporátní daně v 1. pololetí meziročně posílilo o 8,4 %, když ve stejném období předchozích tří let klesalo. Výběr byl ovlivněn především hospodářskou situací velkých firem a jejich restrukturalizacemi v roce 2013. Naopak daně z příjmů fyzických osob (DPFO) ze závislé činnosti zůstaly vlivem skromnějšího růstu (+4,7 %) jedinou významnější příjmovou položkou státu, jejíž letošní výběr nenaplnuje rozpočtová očekávání. Do růstových temp inkasa se promítá dosud velmi umírněný růst mezd i zaměstnanosti. Přesto se celostátní výběr daní od zaměstnanců za první letošní pololetí nacházel o 13 % nad úroveň vrcholu konjunktury (1. pol. 2008), naopak u korporací byl o téměř čtvrtinu nižší (vedle dopadů recese na zisky firem byl tlumen i opakovaným snižováním daňové sazby). O více než desetinu meziročně vzrostlo i vlivem objemu bankovních vkladů inkaso z DPFO z kapitálových výnosů. Příznivěji se vyvíjí i výběr DPFO ze samostatné výdělečné činnosti, a to zejména v důsledku zrušení některých daňových úlev při využití výdajových paušálů.</p>
<p>Přetrvávající nejistota na trhu práce zatím brání vyššímu růstu inkasa u daně z příjmů fyzických osob...</p>	
<p>...která jako jediná významnější příjmová položka setrvala v 1. pololetí 2014 pod úrovní loňského plnění</p>	
<p>Investice klesaly již čtvrtým rokem v řadě a dosahovaly 45 % úrovně 1. pol. r. 2010</p>	<p>Mírný meziroční růst celkových výdajů (+6,2 mld. korun) byl tažen pouze běžnými výdaji (+1,5 %), kapitálové výdaje pokračovaly v poklesu již čtvrtý rok v řadě. Letošní pokles investic<sup>3</sup> byl na rozdíl od předchozích let mírnější a (ve srovnání s rokem 2013) i rozpočtem očekávaný. Nižší očekávání investic souvisí se snižující se potřebou kofinancování projektů krytých z příjmů EU v souvislosti končícím programovacím obdobím, zčásti i přesunem prostředků (8 mld. korun) na neinvestiční transfery (opravy a údržba železnic). Na všech výdajích státu se letos investice podílely 5,3 %, o více než polovinu pod úrovní let 2008-10, ale stále více než v období 2006-7 (4,5 %).</p>
<p>Stagnující výdaje na důchody odráží nižší tempo valorizace i demografické trendy</p>	<p>Objemově nejvýznamnější výdaje na důchody (v souladu s rozpočtovým očekáváním) meziročně stagnovaly. Při nižším tempu valorizace ovlivňuje výši výdajů na důchody především počet jejich příjemců, jenž již osm čtvrtletí v řadě fakticky stagnuje. Nepříznivý loňský vývoj u výběru sociálního pojištění na důchody se zastavil, když meziročně posílil o 2,4 %. Deficit salda důchodového účtu se dle předběžných údajů v 1. pololetí snížil na 16 mld. korun (meziročně o 3,5 mld. méně), když dosáhl nejnižší hloubky za poslední čtyři roky.</p>
<p>Mírně zlepšení deficitu důchodového účtu vlivem oživení výběru pojistného</p>	

<sup>1</sup> U spotřebních daně z tabákových výrobků zvýšení sazeb od 1.1. (ve stejném období realizováno i v loňském roce), u daně z minerálních paliv zrušením nároku na vrácení daně z minerálních olejů užitých pro zemědělskou prvovýrobu (tzv. „zelené nafty“), u odvodů z „fotovoltaiky“ snížení sazeb z 26 % na 10 % (resp. z 28 % na 11 %) při současném prodloužení odvodu pro zařízení uvedená do provozu v průběhu roku 2010

<sup>2</sup> Jen za první letošní měsíc bylo celoroční plánované inkaso této daně naplněno již 35 % (v loňském lednu, rovněž vlivem předzásobením, pak z 29 %). Efekt předzásobením bude během roku postupně vyprchávat a v celkovém inkasu se kromě vyšší sazby budou více projevovat dlouhodobější trendy ve spotřebě tabákových výrobků. Ke konci srpna 2014 bylo inkaso meziročně vyšší již o méně než desetinu.

<sup>3</sup> Za první osm měsíců roku 2014 již byla výše kapitálových výdajů (50,8 mld. korun) meziročně o 5,7 % vyšší.

Kromě podpory nezaměstnaným byly výdaje na ostatní sociální dávky meziročně vyšší, avšak většinu pod úrovní rozpočtových očekávání

Na ostatní sociální dávky vydal stát o 3,5 % více (přestože jejich čerpání ve vztahu ke schválenému rozpočtu bylo u většiny dávek meziročně nižší). V souladu se situací na trhu práce mírně poklesly prostředky na podporu v nezaměstnanosti (-1,5 %), na ostatních dávkách ale stát vydal více – zejména u dávek sociální péče (především pomoc v hmotné nouzi a příspěvek na péči), nemocenské, jakož i na objemově nejvýznamnější státní sociální podporu (+1,2 %). Výdaje na všechny sociální dávky ukrojily z rozpočtu 41 %, před dvěma lety o 1 pb. více.

Dlouhodobý trend růstu výdajů na státní dluh se díky příznivému vývoji úrokových sazeb v 1. pololetí 2014 zastavil

K růstu všech běžných výdajů (+8 mld. korun) přispěly také legislativou upravené vyšší platby za státní pojištění a objemově významné dotace regionálnímu školství i výdaje na platby státních zaměstnanců (+3,3 %). Nad rámec rozpočtových očekávání naopak stát ušetřil na neinvestičních nákupech a také za výdaje spojené se státním dluhem, jež meziročně klesly poprvé od roku 2010.

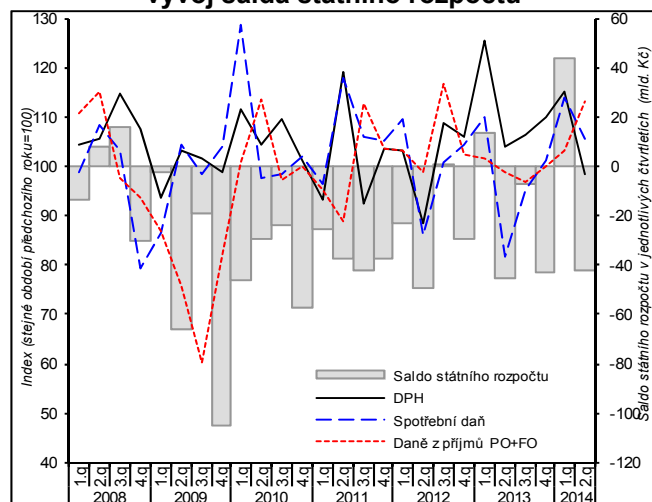
Čistá pozice ČR vůči rozpočtu EU byla v 1. pololetí 2014 nejvyšší v historii

I přes mírný meziroční růst odvodů do rozpočtu EU (+1,2 mld. korun) se intenzivní dočerpávání prostředků z EU promítlo do dalšího posílení kladné pozice ČR vůči rozpočtu EU. Ta činila za 1. pololetí 2014 rekordních 56,4 mld. korun. Kladné saldo ČR ve vztahu k evropskému rozpočtu tak od vstupu do EU až do poloviny roku 2014 (při celkových příjmech bezmála 760 mld. korun) dosáhlo téměř 390 mld. Kč. Za výrazně vyšším saldem stálo zejména rychlejší čerpání prostředků ze strukturálních fondů a Fondu soudržnosti. Více než čtvrtinu celkových příjmů tvořily v 1. pololetí přímé platby (ze Společné zemědělské politiky).

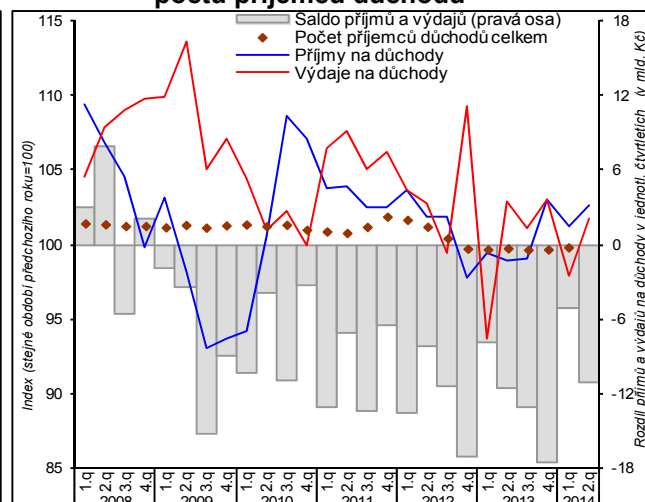
Výše státního dluhu v 1. čtvrtletí stagnovala i vlivem splátek zahraničních dluhopisů

Celkový státní dluh se za první pololetí nezměnil a činil na konci června 1683 mld. korun. Téměř čtyři pětiny celkového dluhu připadaly na vnitřní zadluženost (od počátku roku narostla o 53 mld. korun). Na vývoj vnějšího dluhu příznivě působily splátky zahraničních dluhopisů i absence nových půjček (po celé letošní pololetí).

Graf č. 21 Celostátní inkasa daňových příjmů a vývoj salda státního rozpočtu



Graf č. 22 Balance důchodového účtu a vývoj počtu příjemců důchodů

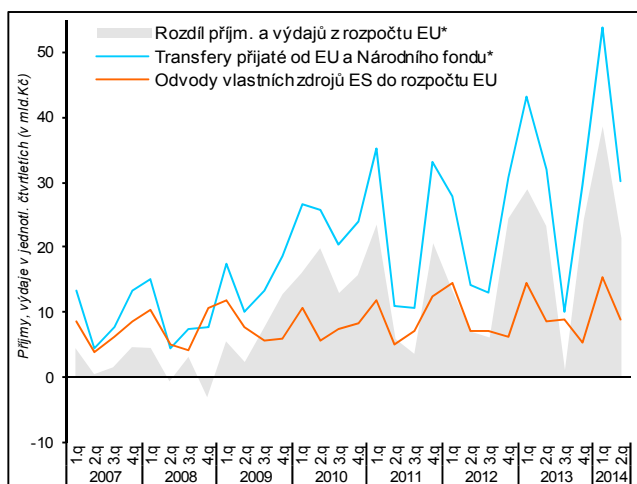


Pramen: MF ČR, ČSSZ

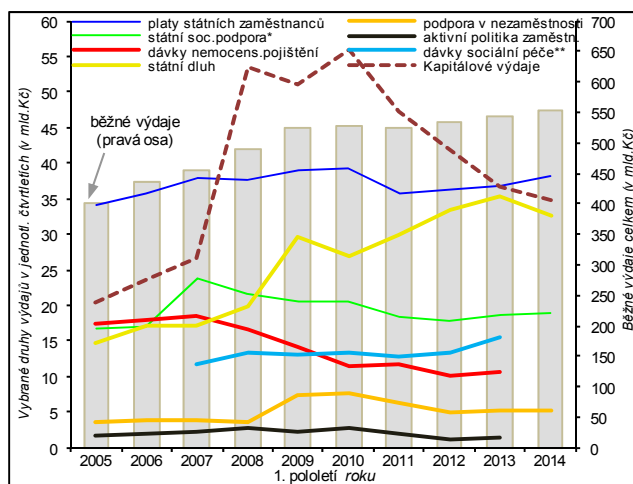
Graf č. 23 Příjmy a výdaje státního rozpočtu ve vztahu k EU

Graf č. 24 Vybrané výdaje státního rozpočtu v 1. pololetí 2005-2013





\*z transferů přijatých od EU jsou obsaženy pouze prostředky na krytí výdajů Společné zemědělské politiky v gesci kapitoly MZem.



Pramen: MF ČR

Zdroje dat v celé analýze: ČSÚ, MF ČR, ČNB, Eurostat, propočty ČSÚ.

Poslední informace ze zdrojů ČSÚ a ČNB uváděné v této zprávě pocházejí ze dne 15. září 2014.