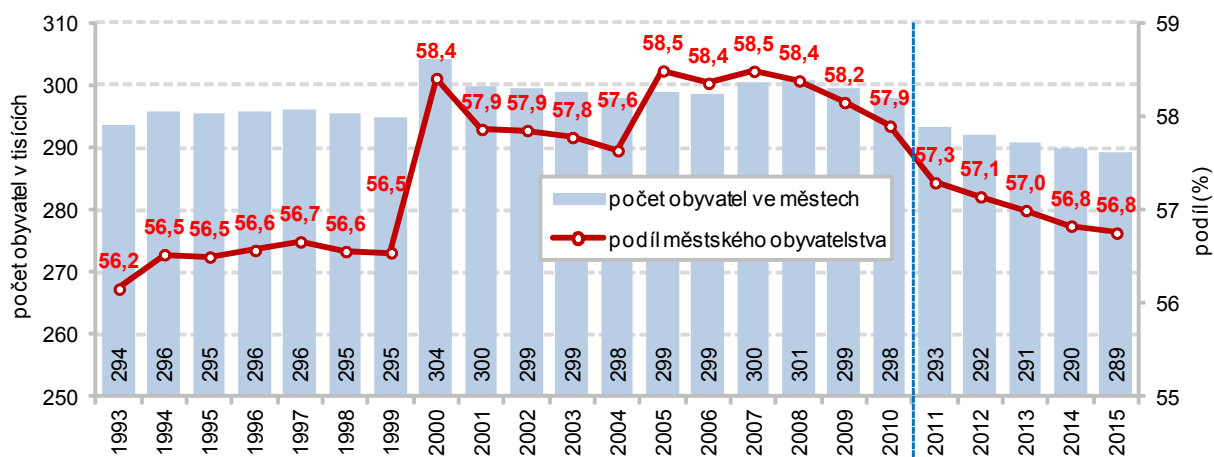


1. Demografický vývoj

Z celkového počtu obcí představují téměř polovinu nejmenší obce do 199 obyvatel.

Rozlohou 6 796 km² se sice Kraj Vysočina řadí na páté místo mezi kraji, počtem obyvatel ale až na místo dvanácté, což se odráží ve velmi nízké hustotě osídlení, 75,0 obyvatele na km², která dosahuje jen 57 % průměru České republiky a v rámci krajů je druhá nejnižší. Na území kraje se nachází 704 samosprávných obcí, po Středočeském kraji druhý nejvyšší počet. Z hlediska administrativního členění se dělí na 5 okresů, dále na 15 správních obvodů obcí s rozšířenou působností (ORP). Z nich nejvíce obcí spadá do ORP Třebíč (93) a nejméně připadá na ORP Pacov (24). Pro osídlení v kraji je charakteristická značně rozdrobená sídelní struktura, vyznačující se velkým počtem malých obcí. Průměrná populační velikost obce je na Vysočině 724 obyvatel. Nejmenší obce (do 199 obyvatel) představují téměř polovinu celkového počtu obcí, žije v nich ale pouze 8 % obyvatelstva kraje. Naopak na čtyři města s více než 20 tisíci obyvateli připadá více než čtvrtina obyvatel kraje. Všechna 34 měst se v roce 2015 na celkovém počtu obyvatel kraje podílelo 56,8 %, což je o 1,1 procentního bodu méně než v roce 2010. Ve stejném období se počet obyvatel měst Vysočiny snížil o tři procenta. Statut městyse má v kraji 42 obcí, ve kterých žije téměř 49 tis. obyvatel, tj. téměř desetina obyvatel kraje.

Graf 1.1 Počet obyvatel ve městech a podíl městského obyvatelstva v Kraji Vysočina



Pozn.: v roce 2011 data navazují na výsledky SLDB 2011 podle místa trvalého pobytu

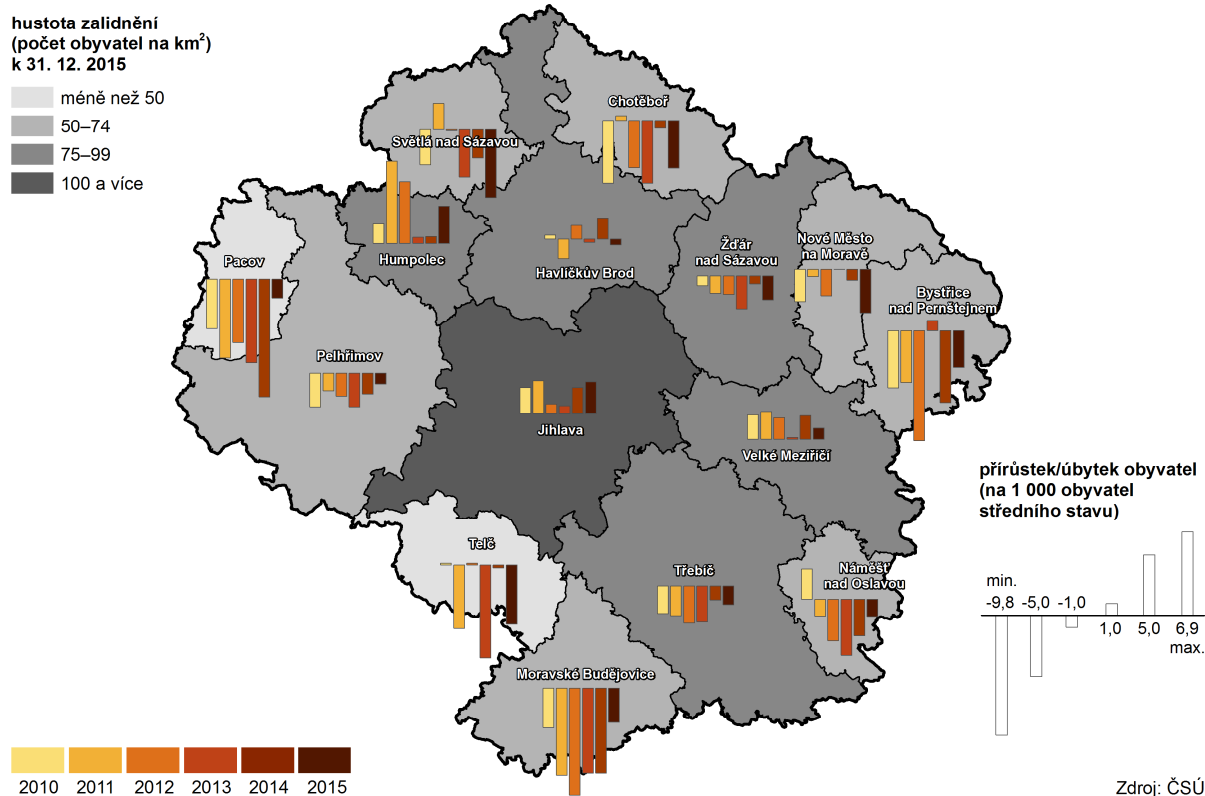
Počet obyvatel kraje v posledních letech klesá zejména vlivem migračního úbytku.

Na území Kraje Vysočina žilo ke konci roku 2015 celkem 509 475 obyvatel. V demografické struktuře mají nepatrně vyšší zastoupení ženy, a to 50,4 %. Od roku 2010 se na Vysočině projevuje neustálý pokles počtu obyvatel především v důsledku záporného migračního salda. Nejvíce se počet obyvatel kraje snížil migrací v roce 2013, kdy relativní počet přistěhovalých činil 6,1 osob na 1 000 obyvatel a počet vystěhovalých představoval 7,7 osob na 1000 obyvatel. Přírozený přírůstek byl nejvyšší v roce 2014, kdy dosáhl 0,9 osoby na tisíc obyvatel, úbytek populace kraje přirozenou měnou byl zaznamenán v letech 2012 a 2013.

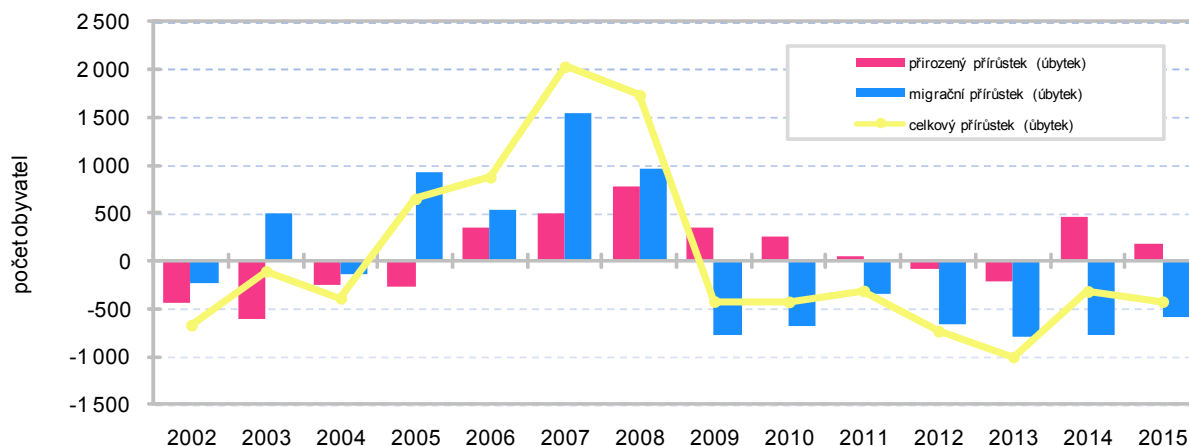
Nejvíce lidí opouští okres Třebíč.

S výjimkou okresu Jihlava se v posledních letech ve všech ostatních okresech počet obyvatel snížil. Největší pokles zaznamenal okres Třebíč, a to zejména vlivem záporné migrace, kdy okres opouští více osob než se do něho přistěhuje.

Pohyb obyvatel ve správních obvodech ORP Kraje Vysočina v letech 2010 až 2015



Graf 1.2 Přirozený, migrační a celkový přírůstek (úbytek) obyvatel Kraje Vysočina



Mírný nárůst přistěhovalých ze zahraničí.

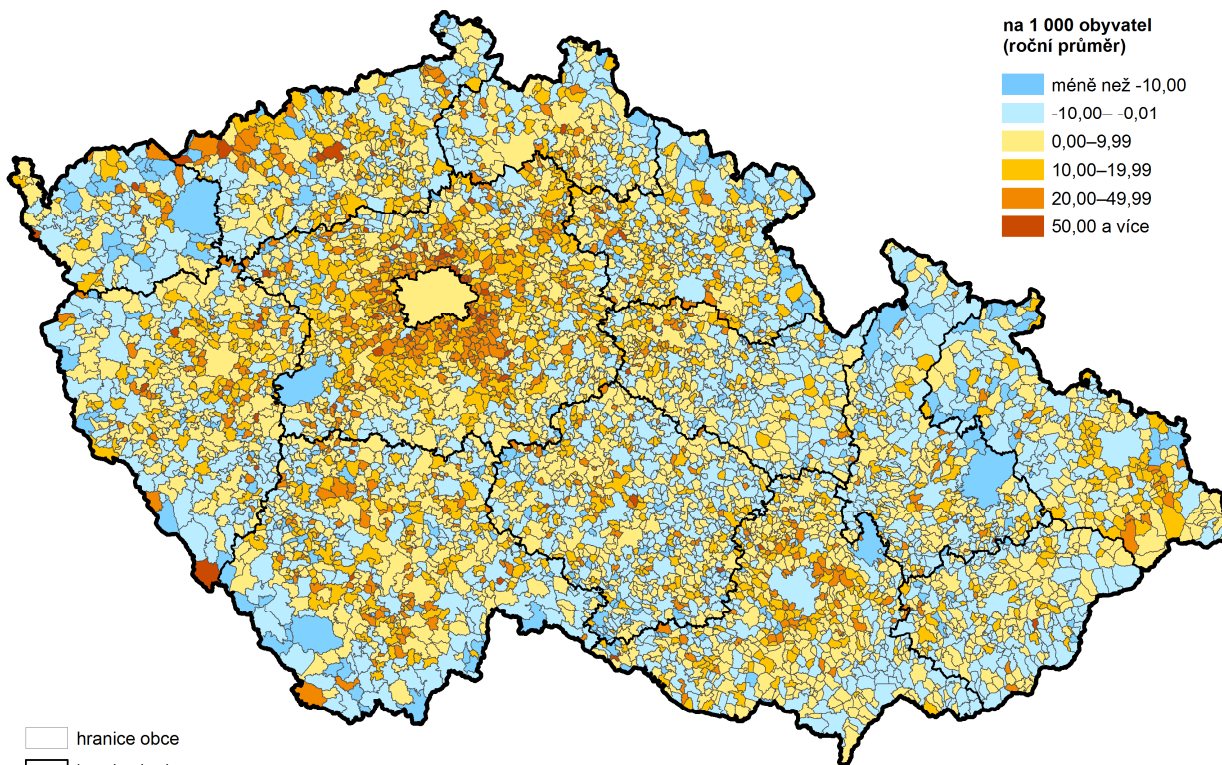
V počtu osob přistěhovalých do kraje po roce 2010 mají mírnou a rostoucí převahu ženy. U vystěhovalých je situace podobná. Mezi přistěhovalými i vystěhovalými jednoznačně převažují osoby v produktivním věku (15 až 64 let), jejich podíl se však mírně snižoval, naproti tomu rostl podíl dětské složky a osob v poproduktivním věku. Podíl obyvatel ve věku 65 a více let je vyšší u přistěhovalých než u vystěhovalých. V průběhu let 2010 až 2015 se do Kraje Vysočina ze zahraničí přistěhovalo nejvíce osob v roce 2015 (492 osob) a nejméně v roce 2011 (348), po poklesu z počátku současné dekády se opět projevuje mírný nárůst migrace ze zahraničí. U zahraničního stěhování převládá počet přistěhovalých nad vystěhovalými (celkem se do kraje z ciziny přistěhovalo 2 485 osob, naopak se do zahraničí vystěhovalo 1 763 obyvatel Vysočiny), záporné saldo zahraniční migrace bylo zaznamenáno v jediném roce (2013). Celkově se přistěhovalí z ciziny podíleli na celkové migraci do kraje 12,8 %, vystěhovalí do ciziny pak tvořili 7,6 % vystěhovalých z kraje.



V Kraji Vysočina je evidován nízký počet cizinců.

Ke konci roku 2015 bylo na území České republiky evidováno celkem 464 670 cizinců. Kraj Vysočina (8 050 cizinců) patří spolu se Zlínským krajem (8 538) k regionům s nejmenším počtem cizinců. Od roku 2010 vzrostl počet cizinců v republice o více než čtyřicet tisíc, tj. o 9,5 %. Na Vysočině ve stejném období došlo k poklesu počtu cizinců, jejichž počet se až v roce 2015 vrátil na úroveň roku 2010. V roce 2010 a 2015 se cizinci na obyvatelstvu Kraje Vysočina podíleli 1,6 %, ve zbývajících letech činil jejich podíl 1,5 %. V roce 2015 byl jejich podíl na Vysočině v mezikrajském srovnání po Zlínském kraji druhý nejnižší (spolu s Olomouckým krajem). Za republikovým průměrem zaostala Vysočina o 2,8 procentního bodu. Nejvyšší byl podíl cizinců v Praze (13,5 %).

Přírůstek/úbytek počtu obyvatel stěhováním v obcích v letech 2010 až 2015

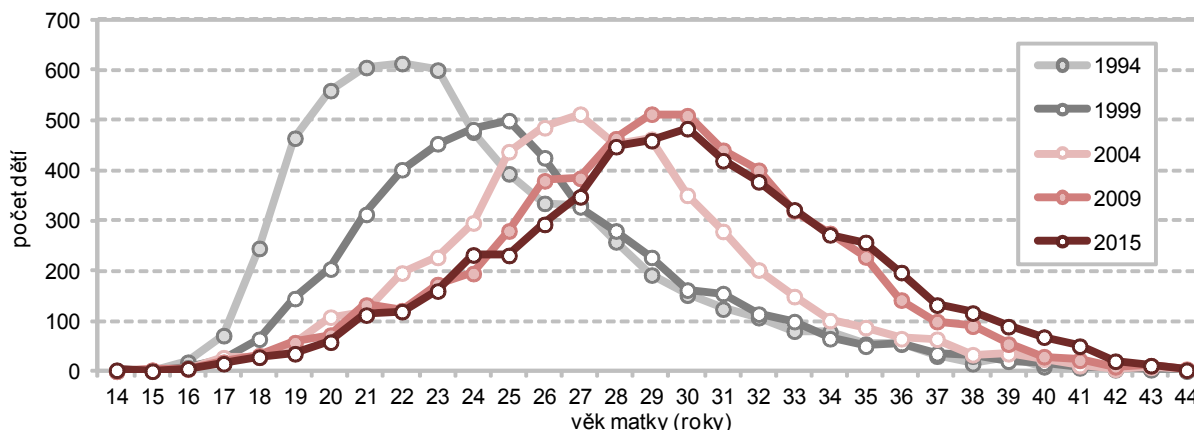


Zdroj: ČSÚ

Počet narozených dětí se drží na relativně vyšší úrovni, roste průměrný věk matky při narození.

V průběhu roku 2015 se v Kraji Vysočina živě narodilo 5 349 dětí, což bylo o 15 více než v roce předchozím, v posledních šesti letech zůstal v kraji počet živě narozených dětí pod hranicí pěti tisíc pouze v roce 2013. Úroveň úhrnné plodnosti v roce 2015 dosáhla hodnoty 1,629 živě narozených dětí na jednu ženu v reprodukčním věku. Jde o nejvyšší hodnotu ve sledovaném období. Nadále pokračuje trend odkládání mateřství do pozdějšího věku, průměrný věk matky při narození dítěte v roce 2015 na Vysočině zůstal nad hranicí třiceti let a stejně jako v roce předchozím činil 30,3 roku – v roce 1991 dosahoval 24,3 roku a o devět let později 26,4 roku. Výrazně vzrostl též věk matky při narození prvního dítěte, který v roce 2015 dosáhl 28,4 roku (v roce 1991 to bylo 22,0). Ve srovnání s ČR (28,9 roku) jsou ale prvorodičky v kraji mladší. Nejmladší jsou prvorodičky v Ústeckém kraji (27,3 roku), nejstarší v Praze (31,1 roku). Nejvíce dětí se v roce 2015 na Vysočině narodilo jako první dítě matky (2 485), jako druhé v pořadí 2 014, třetích a dalších bylo 850.

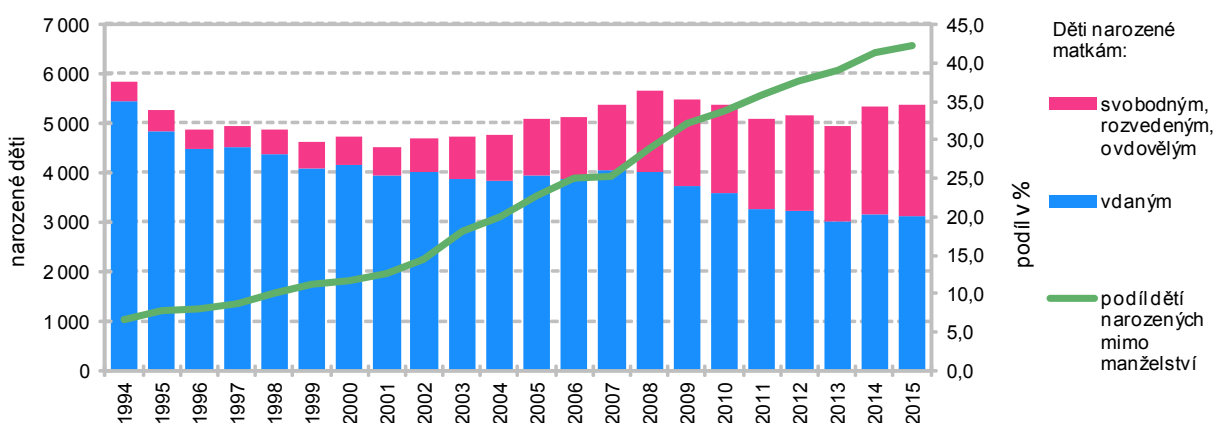
Graf 1.3 Živě narozené děti podle věku matky při narození dítěte v Kraji Vysočina



Dále se zvyšuje podíl dětí narozených mimo manželství.

Pokračoval vzestup počtu (i podílu) dětí narozených mimo manželství, které na Vysočině v roce 2015 tvořily 42,2 % ze všech narozených dětí. Jedná se o druhý nejvyšší podíl po Zlínském kraji (40,6 %), nejvyšší byl v Karlovarském kraji (62,6 %). Mezi neprovdanými matkami převažují svobodné ženy, podíl rozvedených a ovdovělých matek na mimomanželské plodnosti se z 18,3 % v roce 2010 snížil na 12,9 % v roce 2015. Není však zřejmé, do jaké míry se na mimomanželské plodnosti podílejí osamělé ženy a jaký podíl připadá na ženy v neformálním soužití.

Graf 1.4 Narozené děti podle rodinného stavu matky a podíl dětí narozených mimo manželství

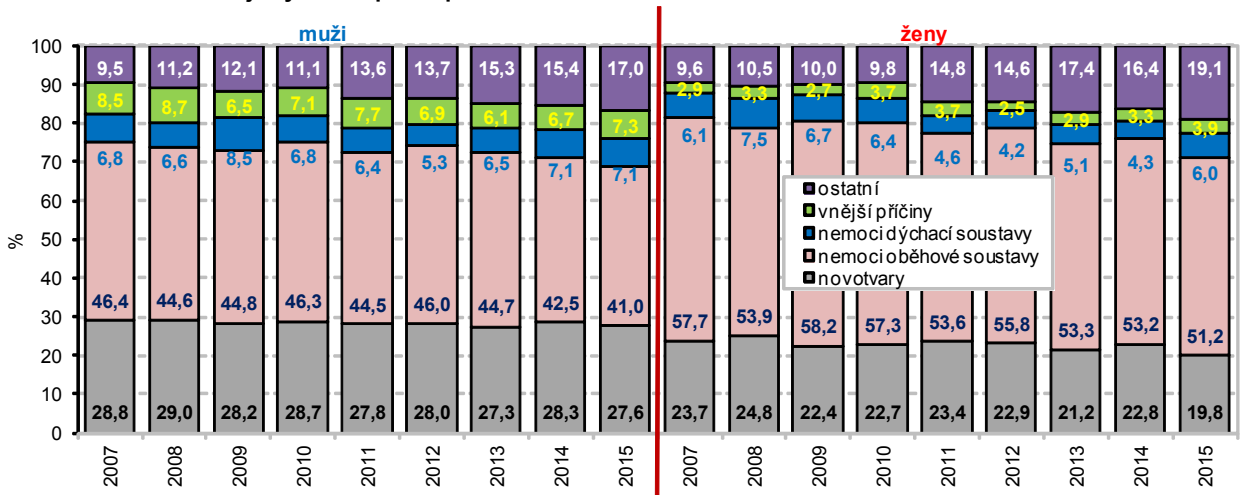


Mírně stoupající úmrtnost.

V roce 2015 v Kraji Vysočina zemřelo 5 178 osob, mezi nimiž mírně převažují muži (50,3 %), kteří také častěji než ženy umírají v mladším věku. Příčina úmrtí se na Vysočině dlouhodobě výrazněji nemění. Kolem poloviny zemřelých (v roce 2015 to bylo 46,1 %) připadá na nemoci oběhové soustavy. Druhou nejčastější příčinou úmrtí jsou zhoubné novotvary (23,7 %). Míra úmrtnosti v Kraji Vysočina je dlouhodobě pod úrovní České republiky, v roce 2015 na tisíc obyvatel středního stavu připadlo na Vysočině 10,2 zemřelých osob, v České republice 10,5 osob. Úmrtnost byla v kraji v posledních letech s výjimkou let 2012 a 2013 nižší než porodnost. Novorozenecká i kojenecká úmrtnost na Vysočině zůstává zhruba na stejné úrovni, v roce 2015 zemřelo 13 dětí do jednoho roku, převážně šlo o úmrtí novorozenců do 28 dní.



Graf 1.5 Zemřelí v Kraji Vysočina podle příčin



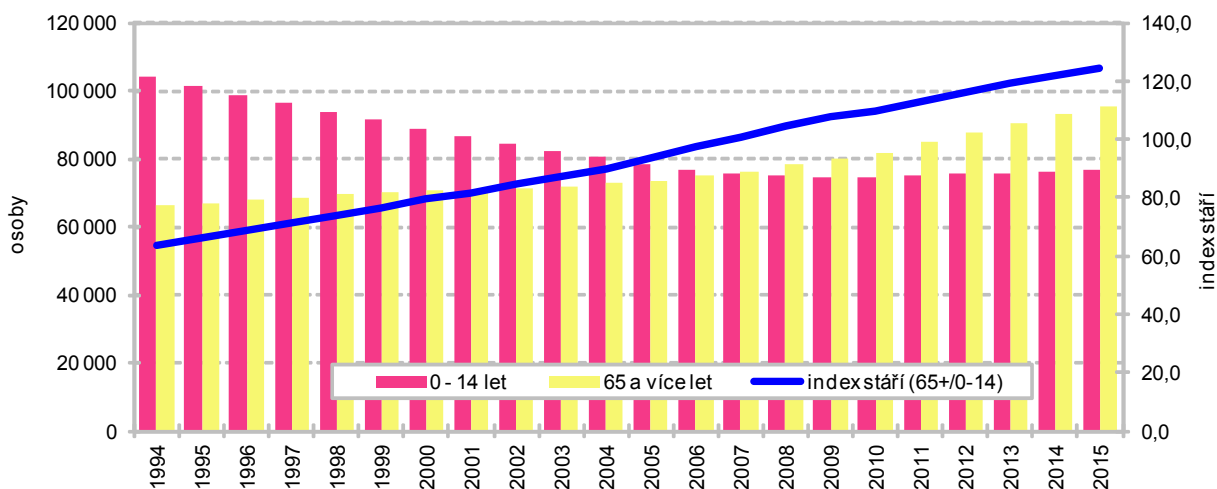
Pokračuje proces stárnutí obyvatelstva, zvyšuje se počet obyvatel v poproduktivním věku a roste průměrný věk.

Podíl obyvatel ve věkové kategorii 0 až 14 let se v posledních letech mírně zvýšil až na 15,1 % v roce 2015. Neustále klesá podíl obyvatel v produktivním věku, který se z 69,4 % v roce 2010 snížil na 66,2 % v roce 2015. Naproti tomu podíl obyvatel v poproduktivním věku vytrvale roste, mezi roky 2010 a 2015 se zvýšil o 2,7 procentního bodu na 18,7 %. Již dříve (v roce 2007) počet osob ve věku 65 a více let poprvé převyšil dětskou složku (o 459), v roce 2015 tento rozdíl činil již 18 540 osob. Průměrný věk obyvatelstva se z 40,8 let v roce 2010 zvýšil na 42,1 let v roce 2015. Stárnutí populace dokládá i další ukazatel, index stáří, který vyjadřuje kolik osob ve věku 65 a více let připadá na 100 dětí ve věku 0 – 14 let. Už v roce 2010 výrazně překračoval hodnotu 100 a neustále se zvyšoval. Koncem roku 2015 již na 100 dětí připadalo více než 124 osob ve věku 65 a více let (v celé ČR 119). U mužů dosahuje na Vysočině index stáří nižších hodnot – na 100 chlapců připadá 102 mužů starších 65 let, u žen je situace zcela opačná – na 100 děvčat připadá 148 žen nad 65 let.

Nejnižšími okresy jsou Jihlavsko a Žďársko, nejstarším okres Pelhřimov.

Nejnižší průměrný věk mají na Vysočině okresy Jihlava a Žďár nad Sázavou, z nich příznivější index stáří má však jihlavský okres, který má ve srovnání se Žďárskem o něco vyšší podíl dětské složky populace a méně seniorů. Na 100 dětí připadalo v roce 2015 v okrese Jihlava 114 osob starších 65 let, na Žďársku to bylo 119 osob. Naproti tomu na Pelhřimovsku, okrese s nejstarší populací v kraji, připadalo na 100 dětí již 141 seniorů, důsledkem nepříznivé věkové skladby je na Pelhřimovsku dlouhodobě vykazované záporné saldo přirozené měny obyvatel.

Graf 1.6 Věková struktura a index stáří v Kraji Vysočina

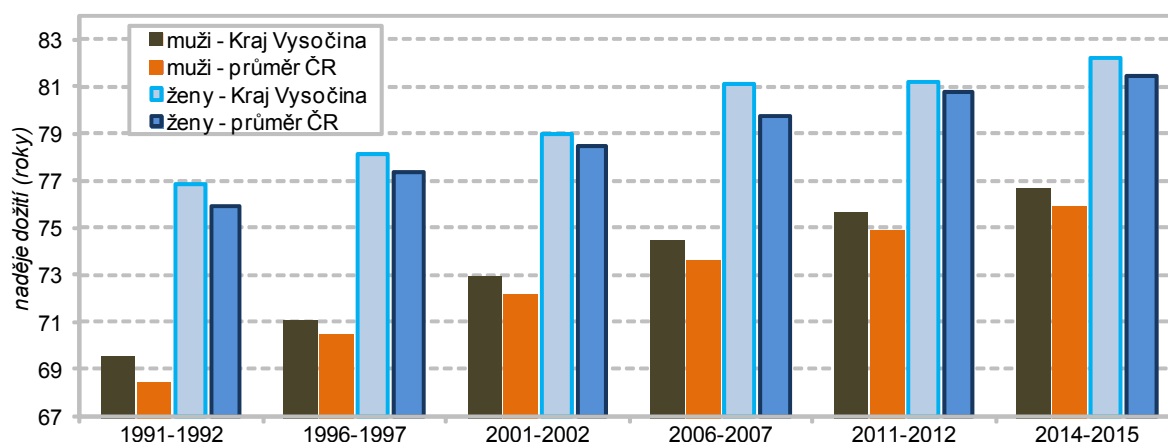


Roste naděje dožití při narození.

Dalším demografickým ukazatelem je naděje dožití neboli střední délka života. V Kraji Vysočina pro muže narozené v roce 2015 představuje 76,7 let (před

patnácti lety byla o téměř pět let nižší) a pro ženy narozené v roce 2015 je to 82,3 let (před patnácti lety byla o necelých pět let nižší). Z mezikrajského srovnání vychází Vysočina jako jeden z regionů s nejvyšší střední délkou života. U mužů i žen zaujímá druhou příčku za Hlavním městem Prahou.

Graf 1.7 Naděje dožití při narození v Kraji Vysočina v letech 1991 až 2015



Počet sňatků v posledních letech roste, muži i ženy ale vstupují do manželství ve vyšším věku.

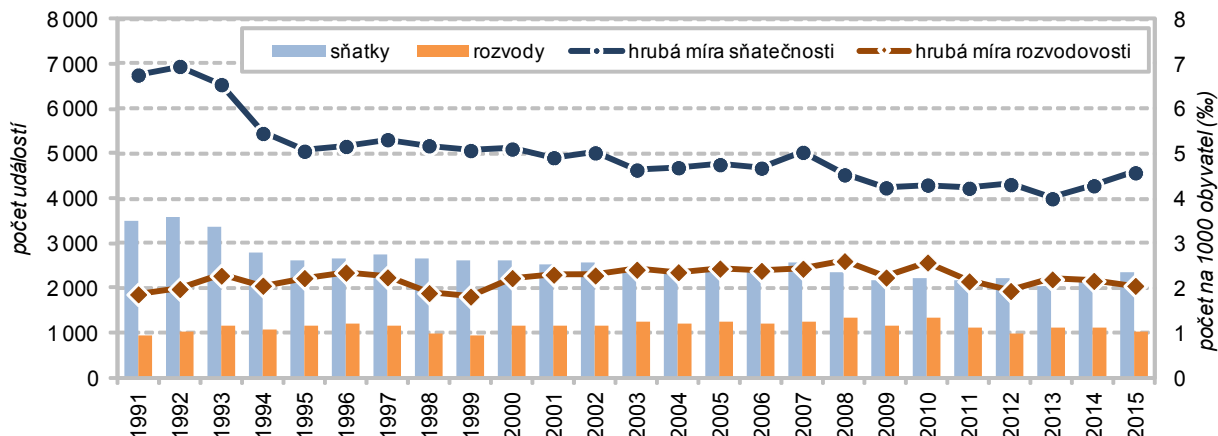
U vývoje sňatečnosti se po poklesu v letech 2010 až 2013 v posledních dvou letech projevuje opět rostoucí tendence, počet sňatků uzavřených v roce 2015 byl nejvyšší za posledních šest let (2 333), meziročně vzrostl o 6,6 % (o 145 sňatků) a oproti minimu v roce 2013 o 14,2 %. Sňatečnost přibližně kopíruje celkový počet sňatků, v roce 2010 připadlo na tisíc obyvatel středního stavu 4,3 sňatků, v roce 2013 to byly 4,0 sňatky a v roce 2015 již 4,6. V roce 2015 činil průměrný věk mužů při prvním sňatku 31,4 roku, celkově se projevuje jeho postupné zvyšování (v roce 2010 vstupovali muži do prvního manželství jako třicátníci). Další manželství muži uzavírali v roce 2015 průměrně v 46,0 letech (v roce 2010 to bylo 43,9 roku). Obdobný trend je možno pozorovat i u žen. V roce 2015 byl průměrný věk nevěsty při vstupu do prvního manželství 28,5 roku (v roce 2010 o jeden rok méně), do dalších manželství vstupovaly nevěsty v průměru téměř dvačtyřicetileté (v roce 2010 činil jejich průměrný věk 40,1 roku). V roce 2013 na Vysočině vstoupilo do manželství 107 cizinců, mezi nimi bylo nejvíce občanů Slovenska (36) a Německa (12). V téže roce se v kraji provdalo 59 žen s cizím státním občanstvím, opět šlo nejčastěji o ženy ze Slovenska (18), na druhém místě byly ženy s ukrajinským občanstvím (12).

Nejvyšší počet rozvodů je ve věkové skupině 40 až 49 let.

V období 2010 až 2015 bylo v Kraji Vysočina nejvíce manželství rozvedeno hned v roce 2010 (1 328 rozvodů), v následujícím roce došlo k jejich výraznému poklesu a poté se počet rozvodů držel na relativně nízké úrovni. Nejméně jich bylo v kraji zaznamenáno v roce 2012 (995). V posledním sledovaném roce počet rozvodů jen mírně překročil hranici jednoho tisíce (1 049) a oproti roku 2014 poklesl o 5,2 %. Struktura rozvodů podle pořadí zůstává dlouhodobě stabilní, jednoznačně převládají rozvody první, ale najde se dost mužů i žen, kteří se postupně propracují k většímu počtu rozvodů. V roce 2015 na Vysočině připadalo na rozvody druhého či vyššího pořadí u mužů 15,2 %, u žen 16,5 %. Rozvodovost (počet rozvodů na tisíc obyvatel středního stavu) se v kraji dlouhodobě pohybuje mezi 1,9 a 2,6, v roce 2015 dosáhla hodnoty 2,1. Rozdělení rozvodů podle věku se rovněž příliš nemění, nejčastěji se rozvádějí muži i ženy ve věku 40 až 49 let. Tomu odpovídá i fakt, že v posledních letech připadá kolem poloviny rozvodů na manželství trvající 15 a více let (roku 2015 to bylo 46,1 %). Zastoupení rozvedených manželství s nezletilými dětmi je stále vysoké, v roce 2015 představovaly na Vysočině téměř 60 % rozvodů (627 manželství). Jako důvod převážné většiny rozvatů manželství je u mužů i žen uváděna rozdílnost povah, názorů a zájmů.



Graf 1.8 Sňatky a rozvody v Kraji Vysočina v letech 1991 až 2015



Nízká míra potratovosti. V kraji bylo v roce 2015 zaznamenáno 1 544 potratů, což v meziočném srovnání znamená zvýšení o 121 případů. Na umělé přerušení těhotenství připadla necelá polovina celkového počtu potratů (45,3 %), v delší časové řadě se projevuje absolutní i relativní pokles těchto zákroků. Míra potratovosti (počet potratů na tisíc obyvatel) činila v roce 2015 na Vysočině 3,0 ‰, což byla druhá nejnižší hodnota z krajů České republiky (za Pardubickým krajem).

Graf 1.9 Potraty v Kraji Vysočina v letech 1992 až 2015

