

1. Demografický vývoj

Demografický vývoj je velkou měrou ovlivněn suburbanizačními procesy v okolí Prahy a přistěhovalectvím ze zahraničí.

Vývoj obyvatelstva Středočeského kraje zažívá v porovnání s ostatními kraji republiky poměrně odlišný vývoj, který z velké míry ovlivňuje bezprostřední blízkost hlavního města Prahy. Zatímco před rokem 1989 byl Středočeský kraj regionem spíše se stagnujícím či klesajícím počtem obyvatel, navíc jeho obyvatelstvo bylo v porovnání s celorepublikovým průměrem věkově starší, v polovině 90. let minulého století se tato situace změnila a Středočeský kraj se stal regionem s největšími nárůsty počtu obyvatel a krajem s nejmladším obyvatelstvem ze všech krajů republiky. Příčinou toho byl proces suburbanizace, během něhož začalo docházet ke stěhování obyvatel z Prahy do jejího zázemí, s čímž byla spojena intenzivní bytová výstavba především v těsném sousedství Prahy a v oblastech s dobrou dopravní dostupností, a to především kolem dálniční a železniční sítě. Následkem toho jsou neustále probíhající změny fyzického prostředí a sociálně-demografických charakteristik obyvatelstva daného území. Některé středočeské obce tak zaznamenávají nejvyšší přírůstky stěhování v rámci celé republiky a jejich počty obyvatel se v čase několikanásobně zvýšily.

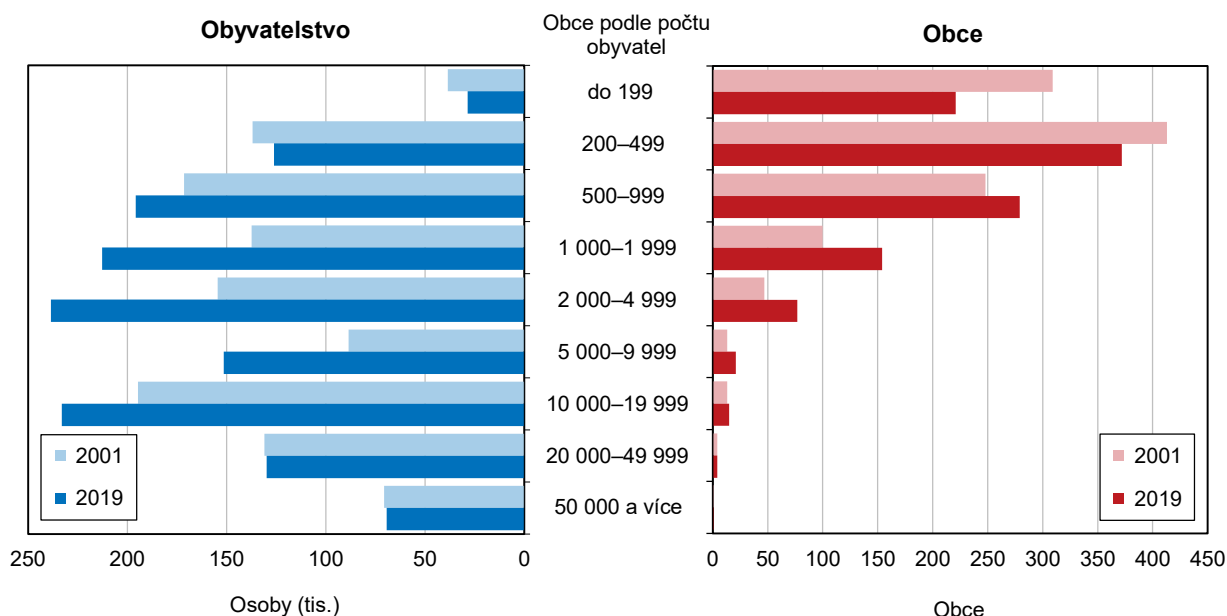
Územní změny, sídelní struktura

Hustota osídlení je ve Středočeském kraji poměrně rozdílná, nejvyšší je v okolí Prahy a nejnižší kolem vnějších hranic kraje.

Středočeský kraj byl koncem roku 2019 největším krajem republiky a rozlohou 10 928 km² se na celkové výměře České republiky podílel 13,9 %. V důsledku územních změn přišel Středočeský kraj mezi 31. prosincem 2015 a 1. lednem 2016 o 19 obyvatel. Následkem zrušení vojenského újezdu Brdy přešla část území (87,9 km²) do Plzeňského kraje. Hustotou zalidnění patřil koncem roku 2019 Středočeský kraj k podprůměrným, na 1 km² připadalo 126,7 obyvatel, přičemž v celé republice to bylo 135,6 obyvatel na km².

Graf 2 Sídelní struktura Středočeského kraje v letech 2001 a 2019 (stav k 31. 12.)

Zdroj: ČSÚ



V roce 2001 měl kraj pátou nejnižší hustotu osídlení, v roce 2019 to byla osmá nejnižší hodnota mezi kraji.

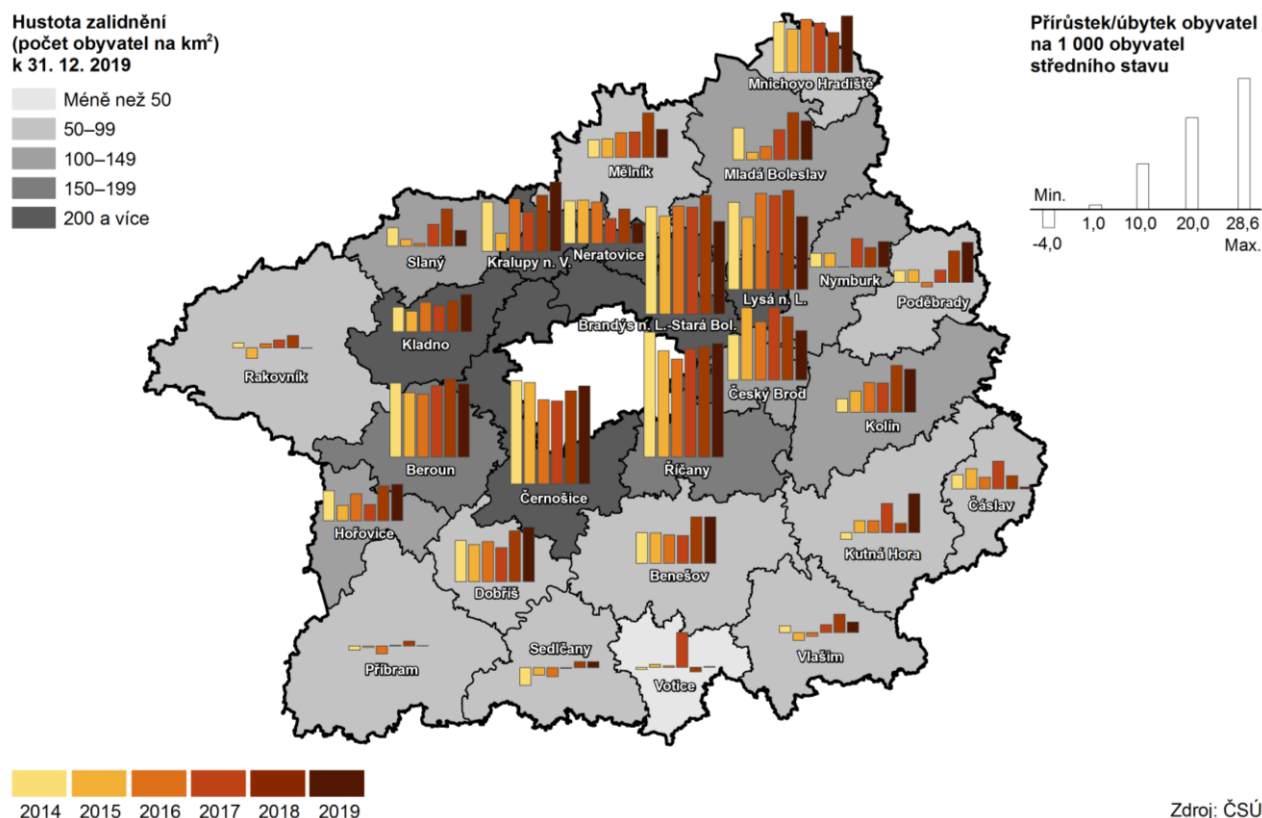
Nicméně ještě v roce 2001 se jednalo o kraj s pátou nejnižší hustotou zalidnění (102 obyvatel na km²), koncem roku 2019 to byla už osmá nejnižší hodnota. Hustota osídlení však byla v rámci kraje rozdílná. Nejvíce zalidněnými oblastmi tak byly části kraje, na jejichž území se nacházelo buď velké město, nebo oblasti v zázemí hlavního města, zatímco části kraje s nejnižší hustotou se nacházely zpravidla na vnějších hranicích kraje. Nejvyšší hustota zalidnění se nacházela v okresech

Praha-západ (257,3 obyvatel na km²), Praha-východ (245,1 obyvatel na km²) a Kladno (231,3 obyvatel na km²), na opačné straně byly okresy Rakovník (62,0 obyvatel na km²), Benešov (67,4 obyvatel na km²) a Příbram (73,6 obyvatel na km²).

Počet samosprávných celků je nejvyšší ze všech krajů.

Středočeský kraj se skládá ze 12 okresů (Benešov, Beroun, Kladno, Kolín, Kutná Hora, Mělník, Mladá Boleslav, Nymburk, Praha-východ, Praha-západ, Příbram a Rakovník), 26 obcí s rozšířenou působností, 56 obcí s pověřeným obecním úřadem a 1 144 obcí, z nichž mělo 84 statut města (Kladno a Mladá Boleslav byly navíc statutárními městy). Největší počet obcí byl soustředěn v okresech Mladá Boleslav a Příbram (120 obcí), naopak nejméně obcí (69) měl v roce 2019 okres Mělník. V roce 2001 bylo v kraji 1 148 obcí, z nichž mělo 73 statut města.

Kartogram 1 Pohyb obyvatel ve správních obvodech obcí s rozšířenou působností Středočeského kraje v letech 2014 až 2019



Nejvyšší rozdíly v porovnání s celorepublikovým průměrem byly patrné u vyššího podílu osob žijících v obcích s méně než tisíci obyvateli a s počtem obyvatel mezi 10 000 a 19 999.

Sídelní struktura obcí se v případě Středočeského kraje vyznačovala vyšším průměrným zastoupením obyvatel žijících v malých obcích s počtem obyvatel nepřesahujícím tisíc osob (25,3 % v roce 2019) v porovnání s celorepublikovou hodnotou (16,9 %). Tyto obce se na celkovém počtu obcí podílely ve Středočeském kraji ze 76,2 %, zatímco v celé republice to bylo 76,3 %. Vysoká převaha byla zaznamenána u sídel s počtem obyvatel mezi 10 000 a 19 999 (celkem v nich žilo ve Středočeském kraji koncem roku 2019 16,8 % osob, zatímco v celé republice to bylo 9,0 %). Ve srovnání s ostatními kraji však Středočeský kraj vynikal, zejména v důsledku suburbanizace, především v zastoupení středně velkých obcí. Vysoký podíl obyvatelstva Středočeského kraje žil v obcích s počtem obyvatel mezi 2 000 a 4 999 (17,2 %; celorepublikový průměr činil 12,1 %), jakož i v případě velikostní kategorie obcí s 1 000 až 1 999 obyvateli, v nichž žilo 15,1 % všech obyvatel Středočeského kraje, přičemž v celé České republice to bylo 10,1 %.

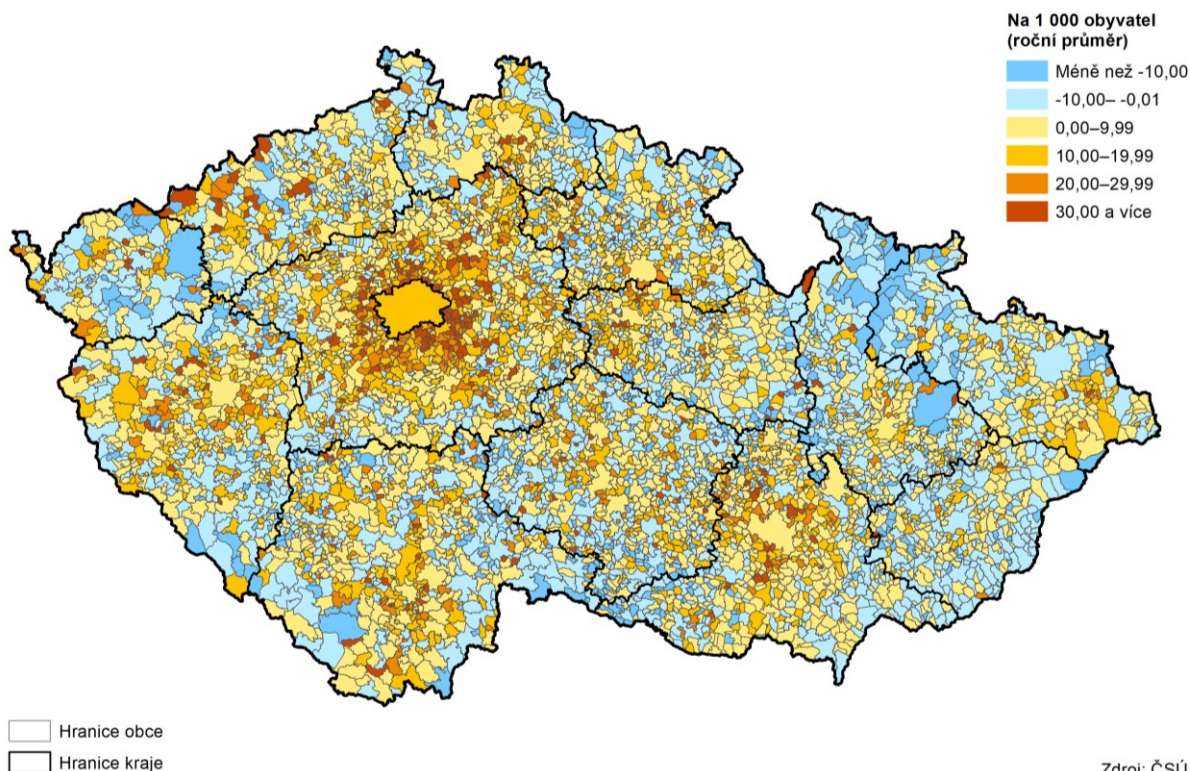


Vývoj počtu obyvatel

V roce 2001 byl Středočeský kraj čtvrtým nejlidnatějším krajem, od roku 2010 je první.

Středočeský kraj prošel z pohledu počtu obyvatel v porovnání s ostatními kraji republiky poměrně odlišným vývojem, který z velké míry ovlivnila bezprostřední blízkost hlavního města Prahy. Zatímco ještě v roce 2001 byl Středočeský kraj s 1,1239 mil. obyvateli čtvrtým nejlidnatějším krajem republiky (více obyvatel, a to 1,2659 mil., měl Moravskoslezský kraj, Praha měla 1,1601 mil. obyvatel a Jihomoravský kraj 1,1245 mil. obyvatel), mezi lety 2002 a 2008 byl s 1,231 mil. (dle stavu ke konci roku 2008) třetím nejlidnatějším (po Moravskoslezském kraji s 1,250 mil. obyvateli a Praze s 1,233 mil. obyvateli), v roce 2009 byl s 1,248 mil. obyvateli po Praze (1,249 mil. obyvatel) druhým nejlidnatějším a od roku 2010 je Středočeský kraj regionem s největším počtem obyvatel v republice. Koncem roku 2019 žilo ve Středočeském kraji již o 60,9 tis. obyvatel více než v druhé nejlidnatější Praze. V porovnání s Moravskoslezským krajem, který si do roku 2008 držel prvenství z pohledu počtu obyvatel mezi všemi kraji republiky, byl počet obyvatel ve Středočeském kraji vyšší o 184,6 tis. osob, oproti čtvrtému nejlidnatějšímu Jihomoravskému kraji to bylo o 193,2 tis. více.

Kartogram 2 Celkový přírůstek/úbytek počtu obyvatel v obcích v letech 2014 až 2019



Zdroj: ČSÚ

Mezi lety 2001 a 2019 se zvýšil počet obyvatel kraje o 23,5 %.

Ve srovnání s ostatními kraji zaznamenal od roku 2001 jednoznačně největší nárůst počtu obyvatel právě Středočeský kraj. Jeho počet se zvýšil o 23,5 %, přičemž ve druhém kraji, kde byl zaznamenán největší nárůst, Praze, to bylo o 13,5 % obyvatel více, v Plzeňském kraji přibýlo od roku 2001 celkem 7,1 % obyvatel a v Jihomoravském kraji představoval nárůst 5,7 %. V pěti krajích republiky naopak obyvatel mezi roky 2001 a 2019 ubylo, nejvíce v Moravskoslezském o 5,5 % a Karlovarském kraji o 3,2 %.

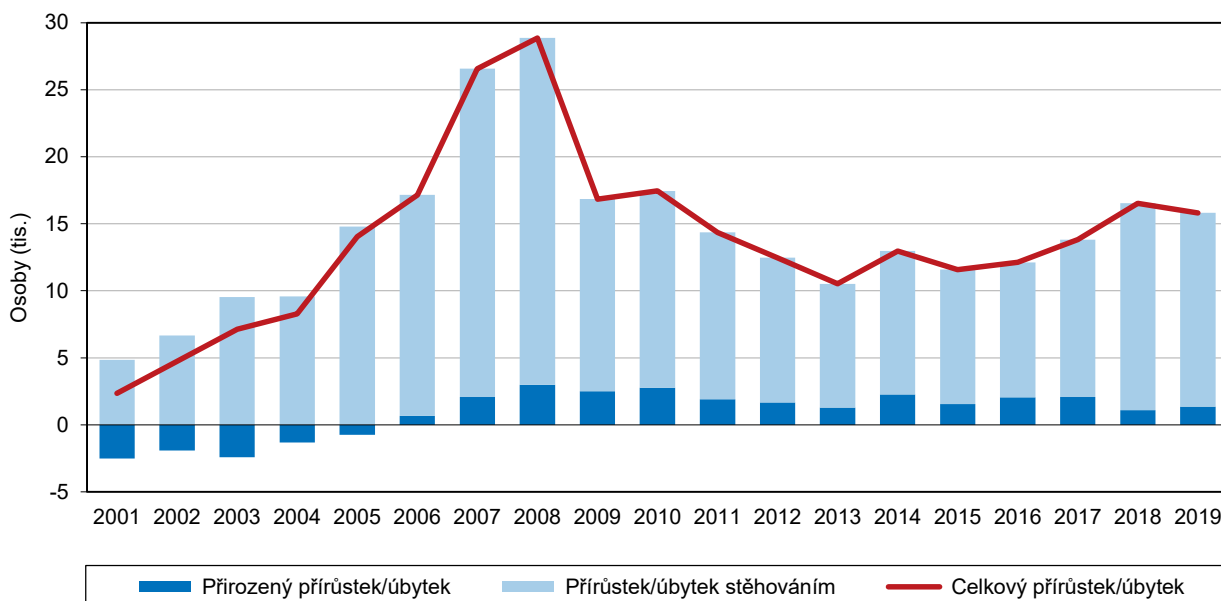
Od roku 1997, kdy začal počet obyvatel růst, přibýlo ve Středočeském kraji 280 tis. obyvatel.

Posledním rokem, kdy se ve Středočeském kraji počet obyvatel meziročně snížil, byl rok 1996. Koncem tohoto roku žilo ve Středočeském kraji 1 105,2 tis. obyvatel, přičemž koncem roku 2019 to bylo o 279,9 tis. osob více, což v relativním vyjádření představovalo nárůst o 25,3 %. Větší nárůst počtu obyvatel byl zaznamenán u mužů,

kterých přibylo celkem 146,1 tis. (tj. 27,1 %), zatímco u žen to bylo o 133,8 tis. více, což bylo o 23,6 % více. To způsobilo, že se podíl žen v obyvatelstvu kraje snížil mezi lety 1996 a 2019 z 51,2 % na 50,5 %.

Graf 3 Pohyb obyvatel ve Středočeském kraji

Zdroj: ČSÚ



Nejvyšší nárůst počtu obyvatel bylo možné sledovat v letech 2008 a 2007.

Nejvyšší meziroční nárůsty počtu obyvatel kraje byly od roku 2001 zaznamenány v letech 2008 (o 28,9 tis. osob) a 2007 (o 26,6 tis. obyvatel), nejméně pak v letech 2001 (o 2,3 tis. osob) a 2002 (o 4,7 tis. obyvatel). Nárůst počtu obyvatel ve Středočeském kraji je možné sledovat nepřetržitě od roku 1997. Na celkovém nárůstu počtu obyvatel se podílel mezi lety 2001 a 2019 převážnou měrou přírůstek stěhováním (z 93,4 %, resp. 246,2 tis. osob), zbývajících 6,6 %, resp. 17,4 tis., připadalo na přirozený přírůstek (tj. na převahu živě narozených dětí nad zemřelými osobami).

Na celkovém přírůstku se výraznou měrou podílel migrační přírůstek.

V roce 2019 se přistěhovalo do Středočeského kraje o 14,4 tis. osob více, než se z něho vystěhovalo. Stěhování představovalo 91,4% podíl na celkovém nárůstu počtu obyvatel kraje v tomto roce. Migrační přírůstky se ve Středočeském kraji v čase postupně zvyšovaly, přičemž nejvyšších hodnot dosáhly v letech 2007 a 2008 (24,5 tis., resp. 25,9 tis. osob), poté začalo docházet k postupnému poklesu s minimem v roce 2013, kdy saldo stěhování dosáhlo 9,2 tis. osob, což byl nejmenší migrační přírůstek od roku 2002. I přesto ale zůstávalo roční saldo stěhování ve Středočeském kraji ve srovnání s ostatními kraji republiky kromě let 2014 a 2016, kdy byly zaznamenány nepatrně větší migrační přírůstky v Praze, mezi všemi kraji republiky nejvyšší. Zatímco v polovině 90. let se přírůstky stěhováním pohybovaly pod hodnotou 3 tis. osob, od roku 2012 poklesly na roční hodnotu pohybující se kolem 10 tis. osob.

Počet obyvatel nejlidnatějšího okresu Praha-východ byl 3,3násobný v porovnání s nejméně lidnatým okresem Rakovník.

Nejvíce obyvatel žilo koncem roku 2019 v okresech Praha-východ (185,2 tis.), Kladno (166,5 tis.); tyto dva okresy překročily jako jediné 150tisícovou hranici. Mezi 100 a 150 tis. obyvateli měly okresy Praha-západ (149,3 tis.), Mladá Boleslav (130,4 tis.), Příbram (115,1 tis.), Mělník (109,3 tis.), Kolín (102,6 tis.) a Nymburk (100,9 tis.). Nejméně lidnatými byly okresy Benešov (99,4 tis.), Beroun (95,1 tis.), Kutná Hora (75,8 tis.) a Rakovník (55,6 tis.).



V okrese Praha-východ přibýlo mezi lety 2001 a 2019 více než 90 % obyvatel, na Rakovnicku to byla necelá 3 %.

K nejvyššímu relativnímu nárůstu počtu obyvatel došlo v rámci Středočeského kraje mezi lety 2001 a 2019 v okresech Praha-východ (o 91,4 %, resp. o 88,4 tis. osob), Praha-západ (76,6 %; o 64,8 tis. obyvatel), Beroun (25,3 %; o 19,2 tis.), Nymburk (19,6 %; o 16,6 tis.) a Mělník (15,4 %; o 14,6 tis.), pokles nezaznamenal žádný okres kraje. Nejnižší nárůsty vykázaly okresy Rakovník (2,7 %; o 1,5 tis.), Kutná Hora (3,3 %; o 2,5 tis.), Benešov (6,8 %; o 6,3 tis.), Příbram (7,1 %; o 7,6 tis.) a Kolín (7,4 %; o 7,0 tis.).

Nárůst počtu obyvatel v okresech v okolí Prahy se na celkovém nárůstu počtu obyvatel kraje mezi lety 2001 a 2019 podílel ze 60 %.

Dva okresy v zázemí hlavního města, tj. Praha-východ a Praha-západ, se výrazně podílely na celkovém nárůstu počtu obyvatel Středočeského kraje. V roce 2001 žilo v těchto dvou okresech celkem 178,3 tis. obyvatel, zatímco v roce 2019 to bylo už 334,5 tis. osob; nárůst činil v absolutním vyjádření 156,2 tis. obyvatel, což představovalo podíl těchto dvou okresů na celkovém přírůstu počtu obyvatel Středočeského kraje ve výši 59,3 %. Jedná se o okresy v zázemí Prahy, které dlouhodobě zaznamenávají vysoké přírůstky stěhováním, patrný je zde v důsledku příznivého věkového složení obyvatelstva i přirozený přírůstek. Stěhování zde vykazuje výrazně nejvyšší intenzitu ve srovnání s ostatními okresy, a to jak v rámci Středočeského kraje, tak i celé republiky.

Tři obce v kraji navýšily mezi lety 2001 a 2019 počet obyvatel více než desetinásobně.

V relativním vyjádření zaznamenaly největší nárůsty obce Nupaky (19,3násobné zvýšení počtu obyvatel mezi roky 2001 a 2019), Květnice (13,1násobný nárůst) a Herink (12,1krát). Tedy obce nacházející se v nejtěsnějším sousedství s hlavním městem se nacházely obce, které od roku 2001 několikrát znásobily svůj počet obyvatel. Celkem 26 středočeských obcí zaznamenalo mezi lety 2001 a 2019 více než trojnásobný nárůst počtu obyvatel a ve 36 obcích kraje byl nárůst počtu obyvatel vyšší než 1 500 osob.

Bývalá okresní města naopak zaznamenala populační pokles.

Na druhé straně nejvyšší pokles zaznamenala mezi lety 2001 a 2019 bývalá okresní města, a to Příbram (o 3 207 z 35 710 obyvatel v roce 2001 na 32 503 osob v roce 2019), Kladno (o 1 365 ze 70 702 obyvatel na 69 337 osob) a Rakovník (z 16 644 obyvatel na 15 709 osob, tj. o 935). O více než 100 osob přišla během stejného období města Sedlčany (-826), Vlašim (-715), Kutná Hora (-656), Neratovice (-173), Zruč nad Sázavou (-137) a Břežnice (-130). Největší relativní poklesy počtu obyvatel vykázaly obce s méně než 200 obyvateli, nacházející se nejčastěji na Benešovsku a Kutnohorsku.

Přirozený přírůstek vykazuje od roku 2006 kladné hodnoty, nejvyšší byl v roce 2008.

Počet obyvatel rostl ve Středočeském kraji od roku 2006 i díky přirozenému přírůstu, tj. rozdílu mezi živě narozenými dětmi a zemřelými osobami. Vlivem probíhající suburbanizace se do užšího i širšího zázemí Prahy začali stěhovat mladí lidé s cílem založit zde rodinu, což se společně s dalšími faktory projevilo ve vzestupu porodnosti. Nejvyšší přirozený přírůstek byl ve Středočeském kraji zaznamenán v roce 2008 (3,0 tis. obyvatel), což bylo nejvíce mezi všemi kraji. Od té doby hodnota přirozeného přírůstu klesá (výjimku představovaly roky 2010, 2014, 2016, 2017 a 2019). I přesto, že se přirozený přírůstek snížil do roku 2019 o 54,4 %, byla jeho hodnota ve Středočeském kraji z mezikrajského pohledu po Praze druhá nejvyšší. Na celkovém nárůstu počtu obyvatel Středočeského kraje v roce 2019 se přírůstek přirozenou měnou podílel z 8,6 %. Mírné zvýšení přirozeného přírůstu bylo mezi roky 2018 a 2019 zapříčiněno nepatrným nárůstem počtu živě narozených dětí (o 60) a poklesem počtu zemřelých osob (o 216).

V důsledku vyššího přistěhovalectví mužů roste jejich zastoupení v populaci Středočeského kraje.

V čase je možné sledovat v populaci Středočeského kraje klesající podíl žen. Zatímco v roce 2000 představovaly ženy 51,2 %, pod 51% hranici se jejich podíl dostal v roce 2006 a koncem roku 2019 se ženy podílely na celkovém počtu obyvatel kraje 50,5 %. V roce 2000 bylo žen v absolutním vyjádření o 26,1 tis. více než mužů,

Na Mladoboleslavsku převažují muži nejvíce ze všech okresů republiky.

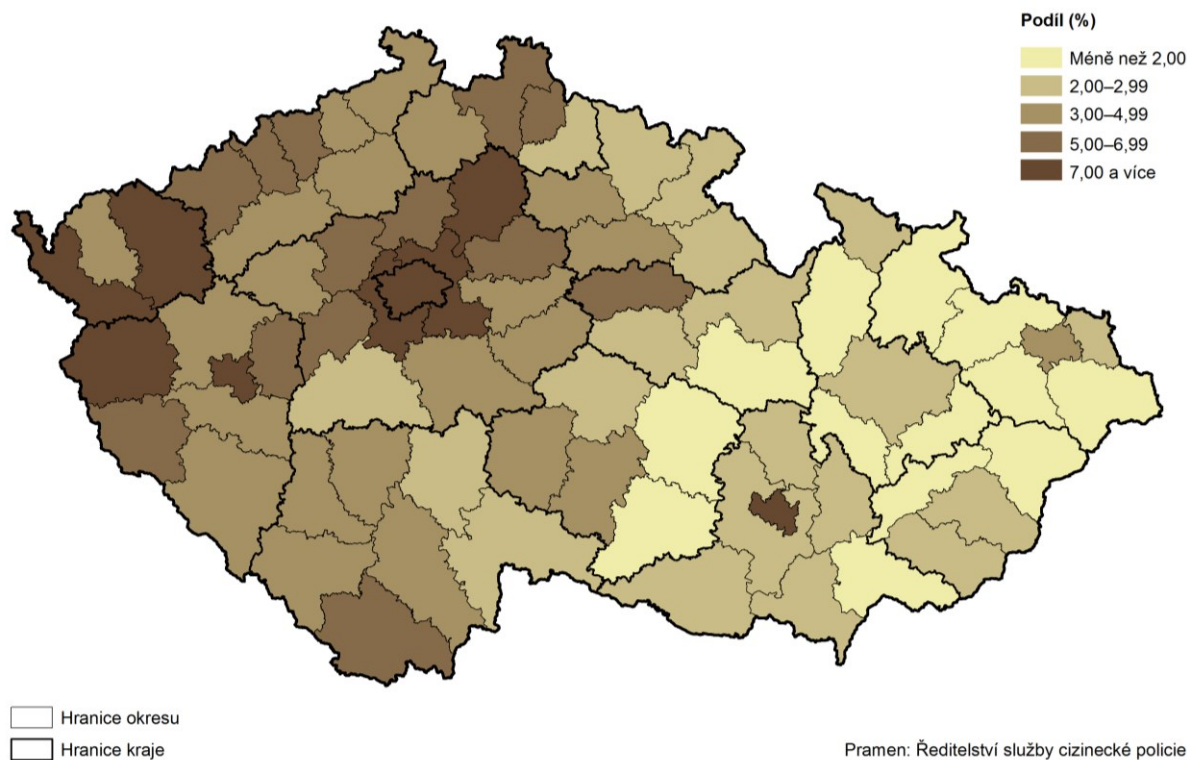
příčemž v roce 2019 bylo mužů v porovnání s ženami o 14,7 tis. méně. Tuto skutečnost je možné vysvětlit vyšším přistěhovalectvím mužů než žen. Nejvyšší převaha mužů byla koncem roku 2019 zaznamenána v okrese Mladá Boleslav. Jejich podíl na celkovém obyvatelstvu činil 50,7 %, což bylo nejvíce ze všech okresů v republice; zároveň bylo Mladoboleslavsko jediným středočeským okresem z celkových devíti okresů v republice, v nichž žilo více mužů než žen. Dalšími okresy ze Středočeského kraje s nejvyššími podíly mužů byly okresy Rakovník (podíl mužů zde dosáhl 49,68 %), Kolín (49,63 %) a Mělník (49,62 %). Na opačné straně se nacházel na osmé pozici okresů s nejvyšší převahou žen okres Praha-západ, kde tvořily ženy 51,06 %. Na dalších pozicích s převahou žen se umístily okresy Kladno (podíl žen dosahoval 50,95 %), Nymburk (50,90 % žen) a Příbram (50,70 %).

Cizinci

Počet cizinců se mezi roky 1996 a 2019 zvýšil ze 22,4 tis. na 81,9 tis.

Zatímco v roce 1996 žilo ve Středočeském kraji 22,4 tis. cizinců, koncem roku 2019 to bylo 81,9 tis. (z toho muži tvořili 57,8 %), což bylo téměř 3,7krát více než v roce 1996. Celkem 55,6 % z nich mělo v roce 2019 ve Středočeském kraji trvalý pobyt.

Kartogram 3 Cizinci podle okresů k 31. 12. 2019

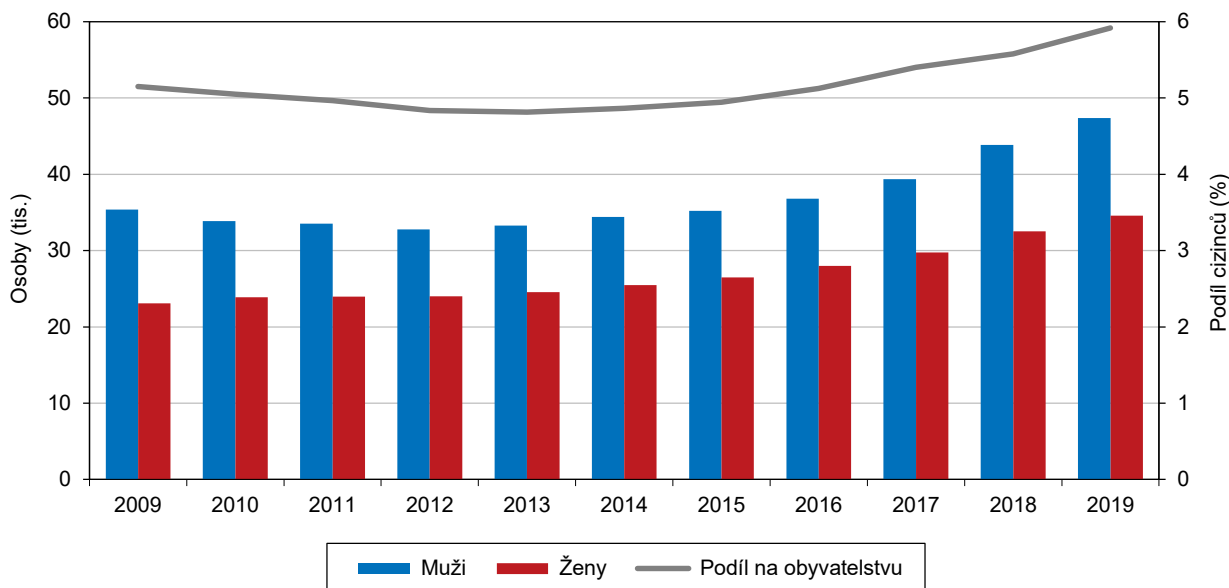


Zastoupení cizinců ve Středočeském kraji bylo v roce 2019 čtvrté nejvyšší ze všech krajů.

Počet cizinců žijících v kraji dosáhl svého prvního maxima v roce 2008, kdy žilo na území Středočeského kraje 60,1 tis. cizinců. V roce 2009 začal v důsledku ekonomické recese a zhoršující se situace na trhu práce počet cizinců klesat, což pokračovalo až do roku 2012. Poté se začal počet cizinců opět zvyšovat a koncem roku 2019 dosáhl podle předběžných výsledků jejich počet 81,9 tis. Podíl cizinců na celkovém počtu obyvatel kraje dosáhl koncem roku 2019 výše 5,9 %, což představovalo po Praze (15,9 %), Karlovarském (7,2 %) a Plzeňském (6,7 %) kraji čtvrtou nejvyšší hodnotu. Celorepublikový průměr činil 5,5 %.

Graf 4 Cizinci (bez osob s platným azylem) ve Středočeském kraji (stav k 31. 12.)

Zdroj: ČSÚ

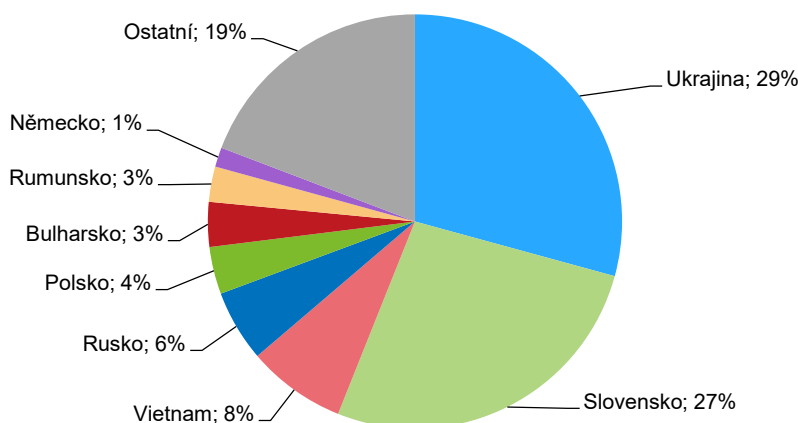


V okrese Mladá Boleslav tvořili cizinci třetí nejvyšší podíl ze všech okresů republiky; každý desátý obyvatel okresu byl cizinec.

Absolutně nejvíce cizinců žilo koncem roku 2019 v okresech Praha-východ (15,0 tis.), Mladá Boleslav (13,0 tis.), Praha-západ (12,1 tis.), k desetitisícové hranici se přiblížil i počet cizinců žijících v okrese Kladno (9,9 tis.). Naopak nejméně cizinců žilo v okresech Rakovník (1,8 tis.), Kutná Hora (3,0 tis.), Benešov (3,2 tis.) a Příbram (3,2 tis.). V relativním vyjádření vykazovaly nejvyšší podíl cizinců okresy Mladá Boleslav (10,01 % obyvatelstva okresu, ze všech okresů České republiky to bylo nejvíce po Praze s podílem 15,89 % a okrese Plzeň-město s 10,32 %), Praha-západ (8,12 %), Praha-východ (8,09 %), Kladno (5,94 %) a Beroun (5,78 %), nejméně pak okresy Příbram (2,79 %), Benešov (3,23 %), Rakovník (3,31 %) a Kutná Hora (3,90 %).

Graf 5 Cizinci podle státního občanství (bez osob s platným azylem) ve Středočeském kraji k 31. 12. 2019

Pramen: Ředitelství služby cizinecké policie



Ukrajinci nejvíce převažovali na Mělnicku, Slováci na Mladoboleslavsku, Vietnamci na Rakovnicku a Rusové v okrese Praha-západ.

Koncem roku 2019 žilo ve Středočeském kraji 24,0 tis. Ukrajinců, 22,0 tis. Slováků, 6,3 tis. Vietnamců, 4,6 tis. Rusů, 3,0 tis. Poláků a 1,2 tis. Němců. Převaha Ukrajinců byla patrná (v rámci všech cizinců žijících v daném okrese) v okresech Mělník (38,4 % všech cizinců okresu), Nymburk (35,3 % cizinců okresu) a Praha-východ (34,2 % všech cizinců žijících v tomto okrese). Slováci měli nejčastěji svůj registrovaný pobyt v okresech Mladá Boleslav (37,3 % všech cizinců v okrese) a Kolín (30,5 % všech cizinců v okrese). Vietnamci tvořili největší zastoupení mezi

cizinci žijícími v daném okrese v okresech Rakovník (18,2 %), Kutná Hora (12,8 %) a Příbram (11,7 %), v případě občanů Ruské federace to byly okresy Praha-západ (12,3 %), Kladno (7,1 %) a Praha-východ (6,9 %). Poláci tvořili největší podíl mezi cizinci v okresech Mladá Boleslav (11,9 %) a Rakovník (5,3 %), Němci pak na Rakovnicku (5,3 %) a v okrese Příbram (2,7 %).

Do roku 2012 bylo v kraji více Ukrajinců než Slováků, mezi roky 2013 a 2017 převažovali Slováci a od roku 2018 to jsou opět Ukrajinci.

V průběhu období let 2013 a 2018 se proměnilo zastoupení dvou nejčastějších státních občanství cizinců žijících ve Středočeském kraji – Ukrajinců a Slováků. Zatímco v roce 2004 dominovali mezi cizinci občané Ukrajiny (35,5 %), v roce 2013 začali nad Ukrajinci převažovat Slováci, jejichž počet se mezi lety 2005 a 2017 zvýšil 2,6násobně. V roce 2018 se poměr opět otočil a Ukrajinců bylo o 281 více než Slováků. V roce 2019 tvořili Ukrajinci 29,3 % a Slováci 26,8 % všech cizinců v kraji, což byly vyšší podíly v porovnání s celorepublikovou hodnotou, kde byli na prvním místě Ukrajinci (24,5 %) a na druhém místě Slováci (20,4 %).

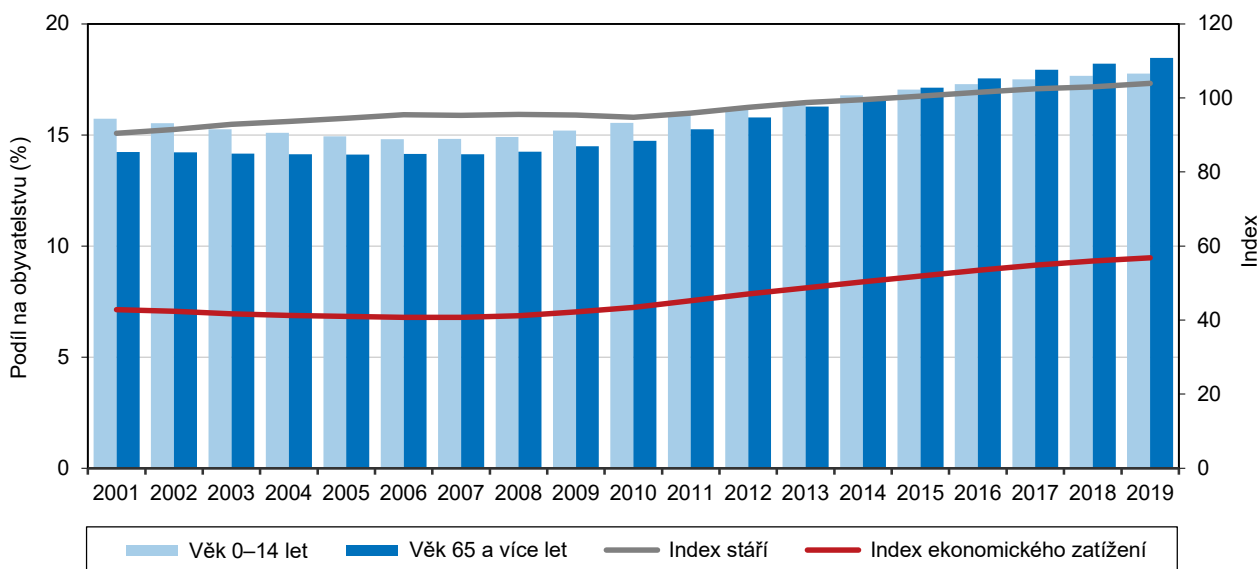
Věkové složení obyvatel

Od roku 2011 je Středočeský kraj z pohledu průměrného věku nejmłodším krajem v ČR, ještě v roce 2001 byl třetím od konce.

Středočeský kraj se v roce 2019 vyznačoval relativně příznivou věkovou strukturou obyvatel. V roce 2011 se Středočeský kraj stal z hlediska průměrného věku obyvatelstva nejmłodším krajem České republiky. Důvodem toho je především přistěhovalectví do Středočeského kraje s převahou osob v mladším věku. Nově přistěhovaní zakládají v kraji rodiny a přispívají tak k mírnému zpomalování procesu stárnutí a tím pádem k ne až tak citelnému nárůstu průměrného věku obyvatelstva žijícího ve Středočeském kraji v porovnání s ostatními kraji republiky (podobný proces jako Středočeský kraj zaznamenala v posledních dvou desetiletích i Praha).

Graf 6 Věková struktura a věkové indexy obyvatel ve Středočeském kraji (stav k 31. 12.)

Zdroj: ČSÚ



Průměrný věk vzrostl mezi roky 2001 a 2019 z 39,3 na 41,3 let.

Průměrný věk obyvatel Středočeského kraje dosáhl koncem roku 2019 nejnižší hodnoty mezi všemi kraji republiky (41,3 let), mužům bylo průměrně 40,1 roků a ženám 42,5 let. Ještě v roce 2001 se jednalo v případě Středočeského kraje po Praze a po Plzeňském kraji o třetí věkově nejstarší kraj (průměrný věk obyvatel činil v tomto roce ve Středočeském kraji 39,3 let, mužům bylo 37,7 roků a ženám 40,8 let).

Věková struktura obyvatel vykazuje v rámci Středočeského kraje poměrně citelné územní rozdíly. Nejmłodší obyvatelstvo žilo v důsledku suburbanizačních procesů započatých v polovině 90. let v zázemí hlavního města. Nejmłodšími okresy

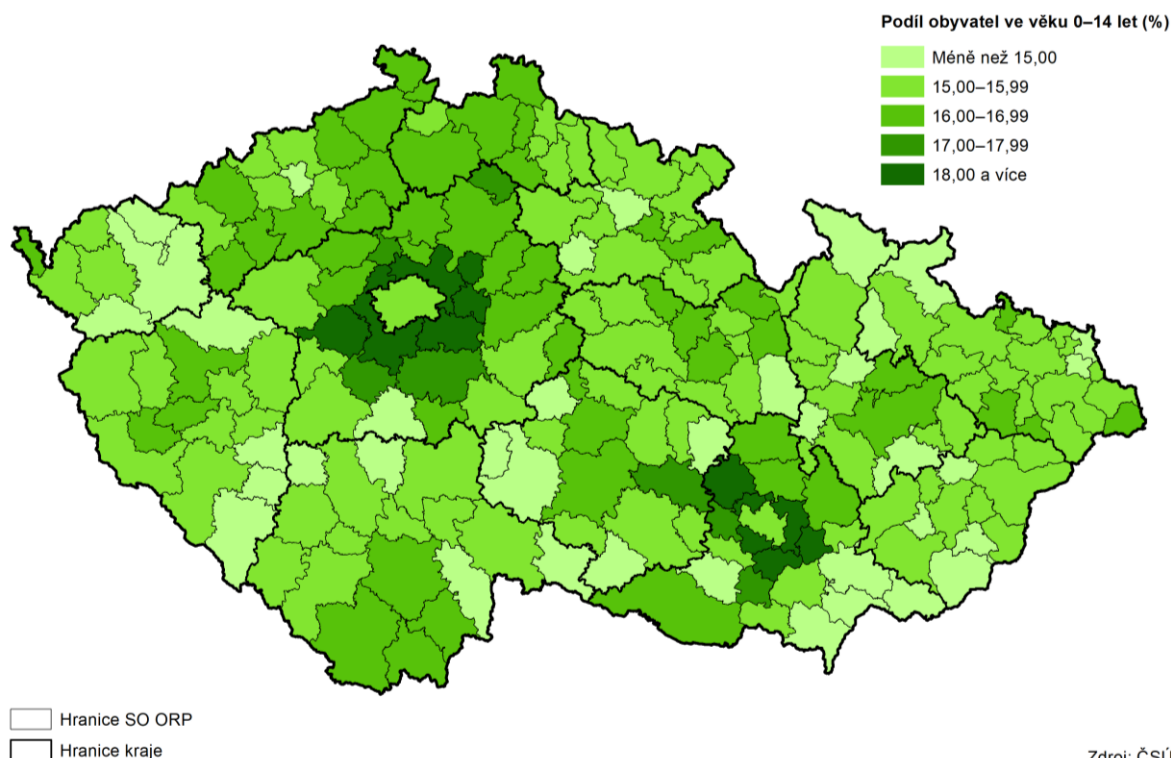


Jedinými okresy v ČR, které nepřekročily hranici 40 let, jsou okresy Praha-východ a Praha-západ.

Nejstarší obyvatelstvo v kraji žilo v okrese Kutná Hora.

z pohledu průměrného věku obyvatel byly nejen v rámci Středočeského kraje, ale i v celé republice, které také jako jediné nepřekročily hranici průměrného věku 40 let, okresy Praha-východ (38,7 let) a Praha-západ (39,1 let). Do první desítky věkově nejmladších okresů patřily ještě okresy Beroun (4. pozice se 41,3 lety mezi všemi okresy republiky), Nymburk (5. pozice s 41,4 roky), Mělník (6. pozice s 41,5 lety) a Mladá Boleslav (7. pozice s 41,6 lety). Na opačné straně se umístily okresy Kutná Hora (56. pozice ze 77 okresů; průměrný věk 43,2 let), Rakovník (53. pozice, průměrný věk 43,0 let), Příbram (49. pozice s 42,9 lety) a Benešov (34. pozice se 42,5 lety).

Kartogram 4 Děti ve správních obvodech obcí s rozšířenou působností k 31. 12. 2019



Do roku 2014 žilo v kraji více dětí do 14 let než osob 65letých a starších, mezi lety 2012 a 2014 byl jedním krajem, v němž žilo více dětí než seniorů.

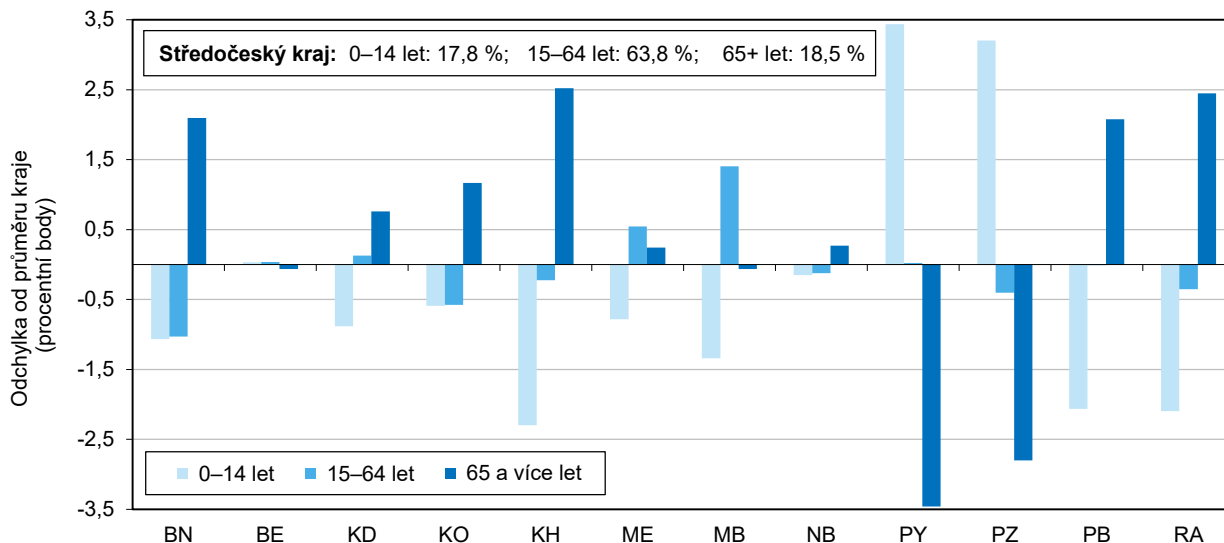
Středočeský kraj zaznamenal jako jediný kraj až do roku 2014 převahu počtu dětí do 14 let nad osobami ve věku 65 a více let, index stárí tak až do roku 2014 nepřekročil hodnotu 100. V roce 2015 poprvé převážili početně v kraji senioři 65letí a starší nad dětmi do 14 let věku, index stárí tak poprvé překročil hranici 100. I tak se v tomto roce s hodnotou 100,5 jednalo o nejnižší hodnotu v rámci všech krajů republiky (druhý byl Ústecký kraj s hodnotou 111,7). V roce 2019 hodnota indexu stárí dosáhla 103,9 a Středočeský kraj byl z hlediska indexu stárí krajem s nejmladším obyvatelstvem v republice. Dětská složka, tj. děti ve věku 0 až 14 let, tvořila koncem roku 2019 ve Středočeském kraji 17,8 % z celkového počtu obyvatel, což byl nejvyšší podíl mezi všemi kraji České republiky.

Více než pětinu obyvatel tvořily děti v okresech Praha-východ a Praha-západ, u seniorů to bylo nejvíce na Kutnohorskou a Rakovnicku.

V okresech Praha-východ a Praha-západ tvořily děti v roce 2019 dokonce více než pětinu obyvatelstva těchto okresů (u okresu Praha-východ to bylo 21,2 %, v okrese Praha-západ 21,0 %), na opačné straně se nacházely s nejmenším zatoupením dětí okresy Kutná Hora (15,47 % dětí), Rakovník (15,67 %) a Příbram (15,70 %). Podíl osob starších 65 let byl ve Středočeském kraji nejnižší v rámci celé republiky (18,5 %). V nejmladších okresech Praha-východ a Praha-západ se jednalo o 15,0 % a 15,7 %; naopak nejvíce seniorů žilo v okresech Kutná Hora (21,0 %), Rakovník (20,9 %) a Benešov (20,6 %).

Graf 7 Srovnání věkové struktury obyvatel v okresech Středočeského kraje k 31. 12. 2019

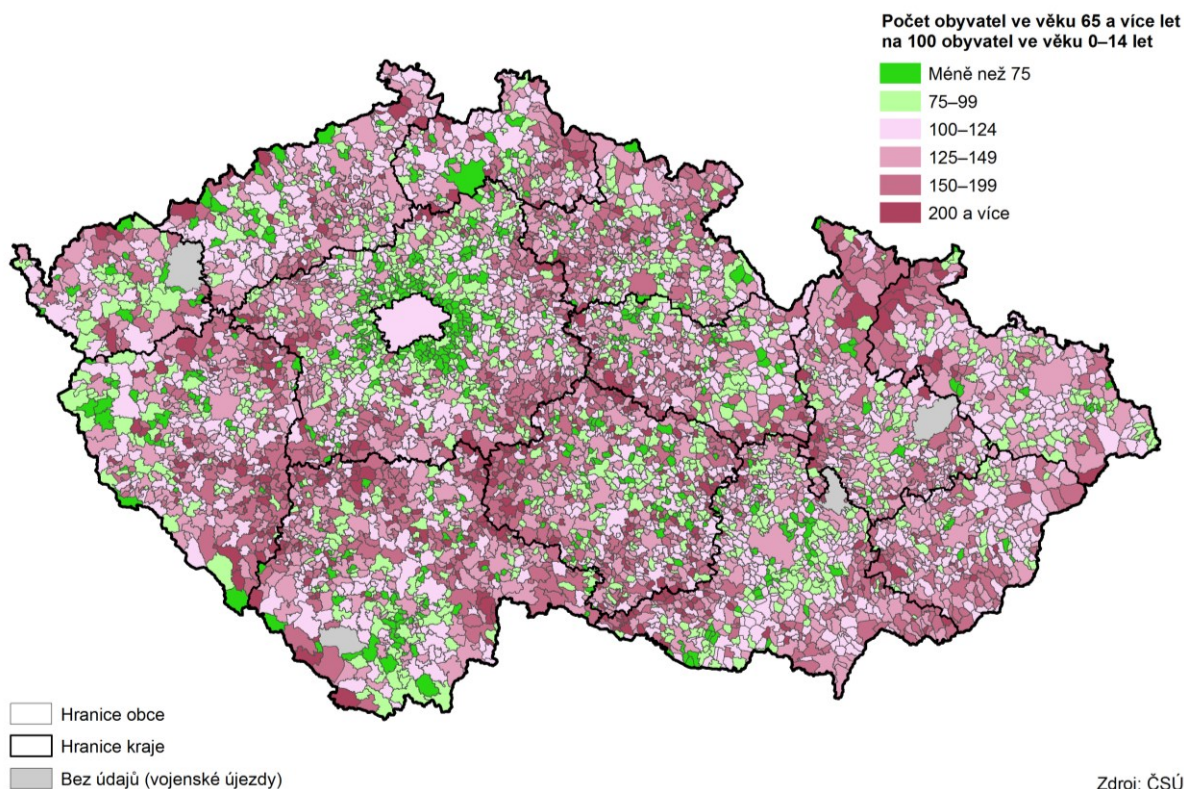
Zdroj: ČSÚ



Pouze ve dvou okresech republiky žilo více dětí mladších 15 let než osob ve věku 65 a více let, a to v okresech Praha-východ a Praha-západ. Sedm z deseti okresů republiky s nejmladším obyvatelstvem bylo ve Středočeském kraji.

Pouze dva okresy v republice vykázaly v roce 2019 index stáří nižší než 100, a to okresy Praha-východ (70,8) a Praha-západ (74,7). Z deseti okresů s nejnižší hodnotou indexu stáří se sedm nacházelo ve Středočeském kraji – kromě těchto dvou okresů v zázemí Prahy to byly okresy Beroun (103,4), Nymburk (106,4), Mělník (110,2), Mladá Boleslav (112,0) a Kladno (113,9), zbývající okresy byly v blízkosti Brna (Brno-venkov na třetí pozici s indexem stáří 101,3), dva okresy se nacházely v příhraniční oblasti – Český Krumlov (112,3) a Tachov (113,3). Nejvyšší hodnota indexu stáří byla zaznamenána v rámci Středočeského kraje u obyvatelstva okresů Kutná Hora (135,6), Rakovník (133,5) a Příbram (130,8).

Kartogram 5 Index stáří v obcích k 31. 12. 2019

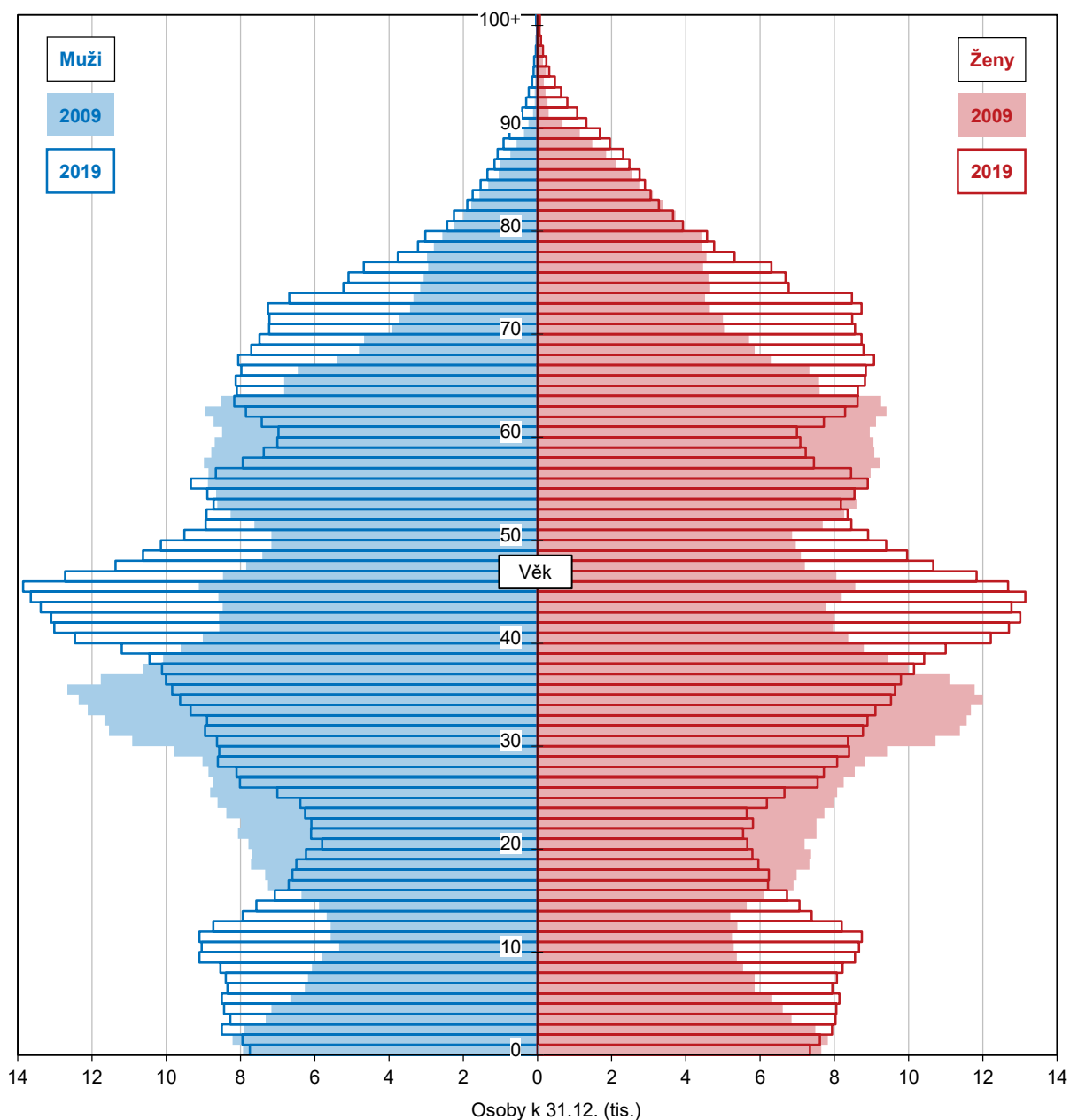


Nárůst průměrného věku byl ve Středočeském kraji mezi roky 2001 a 2019 po Praze nejnižší.

Přestože se Středočeský kraj vyznačuje v posledních letech relativně příznivými hodnotami ukazatelů věkové struktury obyvatelstva v porovnání s ostatními kraji republiky, i zde je patrný trend stárnutí obyvatelstva. Dochází k nárůstu jak u průměrného věku, indexu stárnutí, tak i u zastoupení starších věkových kategorií v obyvatelstvu. Nárůst je však v porovnání s hodnotami za celou republiku nižší. Mezi roky 2001 a 2019 se průměrný věk obyvatel Středočeského kraje zvýšil o 2,0 roky (z 39,3 let v roce 2001 na 41,3 let v roce 2019) oproti nárůstu o 3,5 roků v případě celé republiky (z 39,0 let v roce 2001 na 42,5 let v roce 2019). Jednalo se o druhý nejnižší nárůst v rámci všech krajů republiky po hl. m. Praze, kde se během let 2001 a 2019 zvýšil průměrný věk ze 41,3 roků na 41,9 let, tj. o 0,6 roku. Ve Středočeském kraji se během sledovaného období zvýšil průměrný věk citelněji u mužů (z 37,7 roků na 41,1 let, tj. o 2,3 roků) než u žen (ze 40,8 roků na 42,5 let, tj. o 1,7 roků).

Graf 8 Věkové složení obyvatel Středočeského kraje v letech 2009 a 2019

Zdroj: ČSÚ



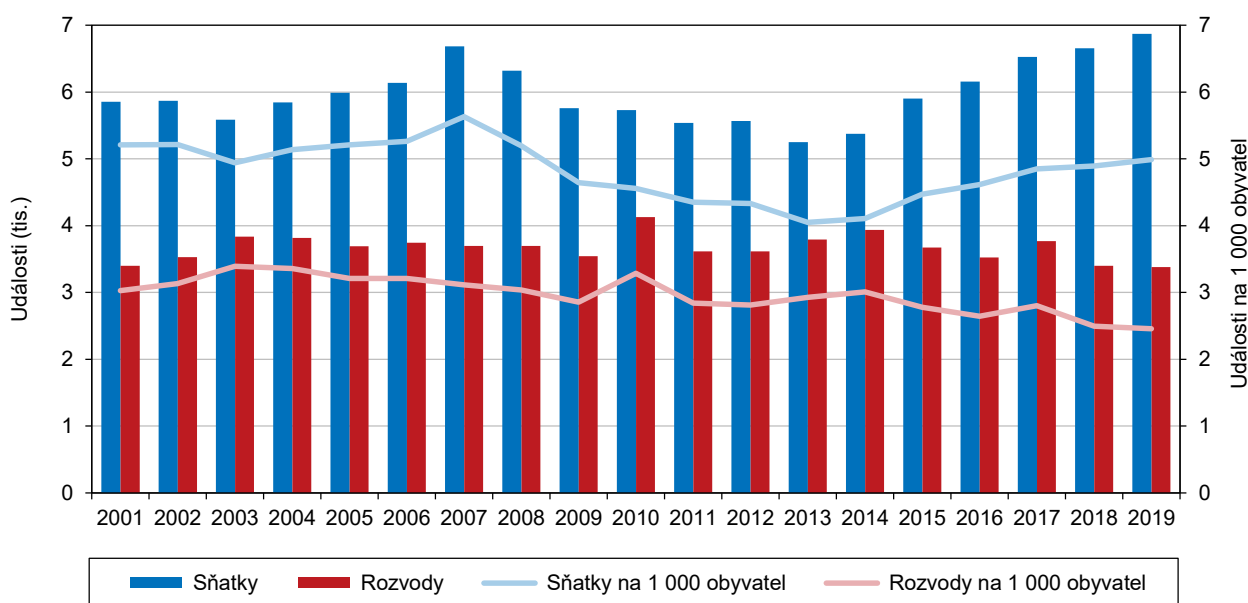
Sňatečnost

V roce 2019 bylo uzavřeno v absolutním vyjádření nejvíce sňatků od roku 1993.

V roce 2019 bylo ve Středočeském kraji uzavřeno celkem 6 872 manželství, což byl nejvyšší počet od roku 1993, kdy bylo uzavřeno 7 015 sňatků. Počet sňatků se snižoval plynule od roku 2008, což pokračovalo až do roku 2013, přičemž od tohoto roku je možné sledovat nárůst. Do roku 2008 se pohyboval počet sňatků v přepočtu na tisíc obyvatel nad úrovní 5 ‰, poté nastal postupný pokles až na minimum v roce 2013 (4,0 ‰). Po pozvolném nárůstu dosáhl počet sňatků v přepočtu na tisíc obyvatel v roce 2019 ve Středočeském kraji hodnoty 5,0. I přes vzestup sňatečnosti v posledních letech však vykázal Středočeský kraj třetí nejnižší počet sňatků v přepočtu na tisíc obyvatel (5,0 ‰) mezi všemi kraji. Okresy Praha-západ a Benešov se v roce 2019 umístily na druhé a třetí pozici mezi všemi okresy republiky v přepočtu počtu sňatků na tisíc obyvatel s nejnižšími hodnotami (4,54 ‰ a 4,55 ‰). Na opačné straně se na páté pozici umístil okres Nymburk (5,67 ‰).

Graf 9 Sňatky a rozvody ve Středočeském kraji

Zdroj: ČSÚ



Mezi červnem a zářím byly uzavřeny dvě třetiny všech sňatků roku 2019.

Během roku 2019 bylo ve Středočeském kraji uzavřeno nejvíce sňatků v červnu (21,3 % sňatků roku 2019), srpnu (17,4 %) a září (15,7 %); v souhrnu byly během června až září uzavřeny dvě třetiny všech sňatků (66,3 %). Naopak v lednu bylo uzavřeno pouze 1,7 % sňatků, v prosinci to bylo 1,9 % a v únoru 2,3 %. Z denního pohledu bylo nejvíce manželství uzavřeno během roku 2019 dne 1. června (198 sňatků), 15. června (188 manželství) a 22. června (187 sňatků). Rekordním dnem s nejvyšším počtem uzavřených manželství byla od roku 1991, odkdy jsou k dispozici takto podrobná data, sobota 7. 7. 2007, kdy bylo uzavřeno ve Středočeském kraji 410 sňatků.

V porovnání s rokem 2001 se zvýšil průměrný věk mužů i žen při vstupu do prvního manželství o více než pět let.

Patrný je neustále se zvyšující věk novomanželů, ačkoliv nárůst se v posledních letech mírně zpomalil. V roce 2007 překročil průměrný věk svobodných ženichů (tj. při uzavření prvního sňatku) ve Středočeském kraji hranici 30 let, roku 2019 dosáhli muži vstupující do svého prvního manželství průměrného věku 32,8 let. U středočeských dosud neprovdaných nevěst byl v roce 2019 zaznamenán průměrný věk 30,2 let. Jak u mužů, tak i u žen byl celorepublikový průměrný věk při uzavření prvního sňatku nepatrně vyšší než ve Středočeském kraji (u mužů činila v roce 2019 celorepubliková hodnota 32,7 roků, u žen 30,1 let). V porovnání s rokem 2001 se zvýšil průměrný věk mužů vstupujících do prvního manželství



ve Středočeském kraji o 5,2 roku, u žen to bylo o 5,4 let více. Ve více než dvou třetinách (68,0 %) případů byl v roce 2019 při uzavření sňatku starší muž, tento podíl byl v průběhu sledovaného období téměř stejný a pohyboval se okolo celorepublikové hodnoty. Každé desáté manželství (9,9 %) mělo v roce 2019 stejně staré novomanžele, v pětině případů (22,1 %) byla nevěsta starší než ženich. Uzavírání manželství ve vyšším věku dokumentuje i snižující se zastoupení mladších věkových kategorií novomanželů. Zatímco v roce 2001 75,9 % nevěst a 62,0 % ženichů (bez ohledu na pořadí manželství) nepřesáhlo svým věkem hranici 30 let, v roce 2019 už to bylo pouze 42,9 % nevěst a 28,6 % ženichů.

Tři ze čtyř ženichů i nevěst jsou při uzavírání manželství svobodní.

V roce 2019 bylo přibližně tři čtvrtiny nevěst (74,6 %) a ženichů (73,2 %) při uzavírání manželství svobodných. Podíl manželství, do nichž vstupovali oba novomanželé svobodní (tj. protogamních sňatků), činil v roce 2019 celkem 63,9 %. Muži vstupující do manželství s českým státním občanstvím se na celkovém počtu sňatků podíleli v roce 2019 z 93,6 %, u nevěst to bylo 93,4 %. Nevěstami a ženichy ostatních cizích státních občanství byli nejčastěji občané Slovenska, Ukrajiny a Ruska.

Rozvodovost

Index rozvodovosti byl v roce 2019 ve Středočeském kraji třetí nejvyšší ze všech krajů.

Ve Středočeském kraji ukončilo v roce 2019 manželství rozvodem 3 381 párů, což bylo v absolutním počtu nejvíce ze všech krajů a v přepočtu na tisíc obyvatel nejvíce po Libereckém a Ústeckém kraji. Hodnota indexu rozvodovosti (49,2), který udává poměr počtu rozvodů a sňatků, byla po Libereckém kraji nejvyšší. Okresy Praha-východ a Praha-západ vykázaly nejvyšší hodnotu indexu rozvodovosti mezi všemi okresy v republice (60,4, resp. 60,2), v rámci Středočeského kraje byla v roce 2019 nejnižší hodnota indexu rozvodovosti zaznamenána v okresech Kutná Hora (39,5) a Rakovník (42,9).

Průměrný věk při rozvodu se u obou pohlaví zvýšil o sedm let.

Nejčastější příčinou ukončení manželství byla v roce 2019 jak u mužů (56,7 % všech rozvodů), tak i u žen (57,4 %) rozdílnost povah, názorů a zájmů. Obdobně jako se zvyšoval průměrný věk při sňatku, docházelo i k vzestupu průměrného věku při rozvodu. V roce 2019 dosáhl průměrný věk při rozvodu 45,2 roku u mužů a 42,2 let u žen (při prvním rozvodu to bylo u mužů 43,5 let a 40,8 roku u žen). Mezi roky 2001 a 2019 se průměrný věk při rozvodu zvýšil u mužů o 7,1 roku, u žen to bylo o 6,9 roku více (v případě prvních rozvodů to bylo u obou pohlaví shodně o 6,9 let více). Většina rozvedených manželství byla s nezletilými dětmi, dlouhodobě se tento podíl ve Středočeském kraji pohyboval kolem 60 %, přičemž v roce 2019 se jednalo o 62,0 % všech rozvodů. První rozvody se v roce 2019 na celkových rozvodech podílely u mužů ze 79,2 %, u žen to bylo 81,2 %.

Čtyři z deseti rozvodů byly v délce trvání manželství po 15 a více letech.

Dvě pětiny rozvodů (42,1 %) se v roce 2019 ve Středočeském kraji uskutečnily v době 15 a více let uplynulých od uzavření manželství, více než pětina manželství (21,5 %) se rozváděla po trvání manželství v délce 5 až 9 let, pětinové (20,3 %) zastoupení bylo patrné u rozvodů v délce trvání manželství mezi 10 a 14 lety a celkem 16,2 % bylo v délce trvání manželství nepřekračujícím 4 roky.

Porodnost

V roce 2019 se v kraji narodil druhý nejvyšší počet dětí od roku 2011.

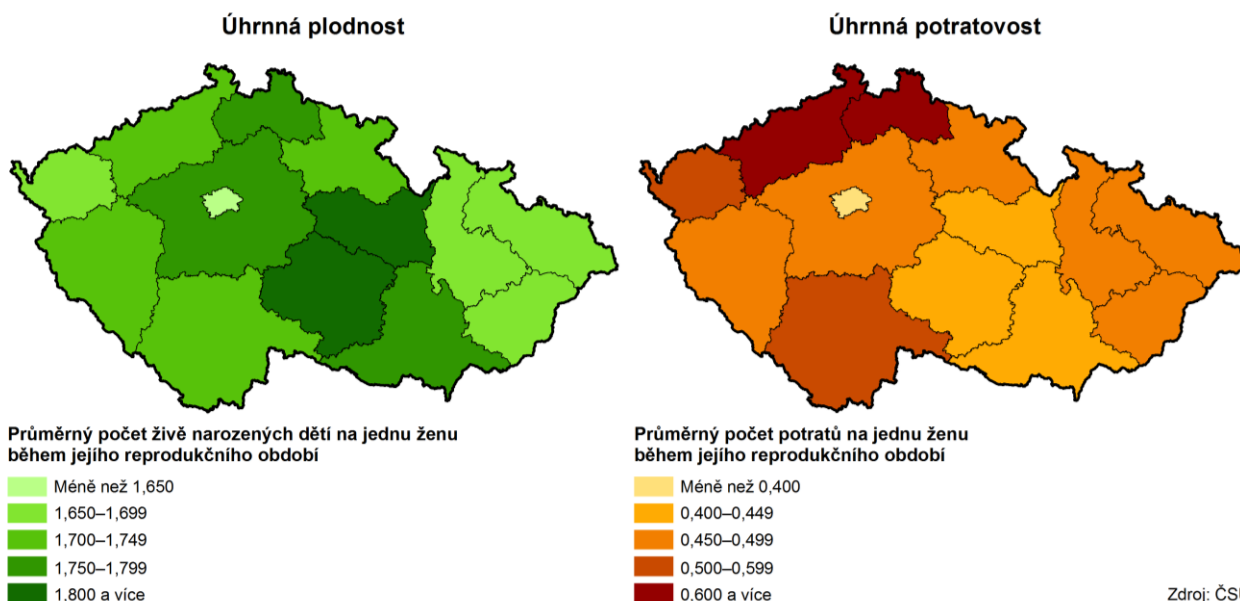
V roce 2019 se ve Středočeském kraji živě narodilo 14 836 dětí, což byl druhý nejvyšší počet od roku 2011. V návaznosti na změny spojené s procesem suburbanizace začal ve Středočeském kraji koncem devadesátých let minulého století stoupat počet živě narozených dětí, zatímco mezi lety 1996 a 2000 se narodilo méně než 10 tis. dětí. Do kraje se začali stěhovat mladí lidé, především v zázemí Prahy začali zakládat své rodiny. Každoroční nárůsty je možné u počtu živě narozených dětí sledovat mezi lety 1999 a 2008. V roce 2008 se nárůst zastavil na hodnotě 15,2 tis. dětí, vystřídaný mezi lety 2012 a 2016 poklesem na hodnoty mezi

14,2 a 14,7 tis. Patrný je především nárůst počtu živě narozených dětí v roce 2017 (z 14,7 tis. na 15,3 tis.).

Nejvyšší hrubá míra porodnosti byla v okresech okolo Prahy a na Kolínsku.

Mezi lety 2012 a 2016 zaujímal Středočeský kraj druhé místo v počtu živě narozených dětí v přepočtu na tisíc obyvatel, v letech 2006 až 2011 byl Středočeský kraj z mezikrajského pohledu v případě hrubé míry porodnosti dokonce na prvním místě (v roce 2019 to bylo 10,77 ‰, což byla pátá nejvyšší mezikrajská hodnota). Nejvíce živě narozených dětí v přepočtu na tisíc obyvatel zaznamenaly v roce 2019 okresy Praha-západ a Kolín (oba 11,6 ‰) a Praha-východ (11,3 ‰), naopak nejnižší hrubou mírou porodnosti měly v roce 2019 okresy Kutná Hora (9,8 ‰), Benešov (9,9 ‰) a Rakovník (10,0 ‰).

Kartogram 6 Úhrnná plodnost a úhrnná potratovost v krajích v roce 2019



V roce 2019 byla úhrnná plodnost ve Středočeském kraji třetí nejvyšší v republice.

V roce 2017 byla ve Středočeském kraji dosažena nejvyšší hodnota úhrnné plodnosti od roku 1991, údaje udávajícího průměrný počet dětí připadajících na jednu ženu ve věku 15 až 49 let za podmínek zachování plodnosti daného roku, a to 1,79, v roce 2019 dosáhla 1,76, což bylo nejvíce po Pardubickém kraji (1,82) a Kraji Vysočina (1,81). Celorepubliková hodnota činila 1,71. Nejnižší úhrnná plodnost byla zaznamenána v roce 2019 v hl. m. Praze (1,52), ve Zlínském (1,65) a Moravskoslezském kraji (1,67). Do roku 2008 zaznamenával ve Středočeském kraji ukazatel úhrnné plodnosti nárůst, poté následovaly tři meziroční poklesy a od roku 2012 byl u úhrnné plodnosti opět zaznamenáván nárůst, především pak v letech 2016 a 2017, a to až do maximální hodnoty zjištěné v roce 2017 (1,79).

Nejvyšší úhrnná plodnost byla v roce 2019 na Kolínsku (1,90), nejmenší na Mladoboleslavsku (1,65). Devět z dvanácti okresů mělo hodnoty nad celorepublikovým průměrem.

Nejvyšší hodnota úhrnné plodnosti byla v roce 2019 v rámci všech okresů Středočeského kraje zaznamenána v okrese Kolín (1,90), na dalších místech se umístily okresy Nymburk a Příbram (shodných 1,84), na čtvrtém místě se nacházel okres Praha-západ (1,79) a pátým byl okres Praha-východ (1,77). Na opačné straně byly s nejnižšími hodnotami okresy Mladá Boleslav s úhrnnou plodností 1,65, Kutná Hora (1,67) a Benešov (1,69), kromě těchto tří uvedených okresů se všechny středočeské okresy kraje nacházely nad celorepublikovou hodnotou úhrnné plodnosti.

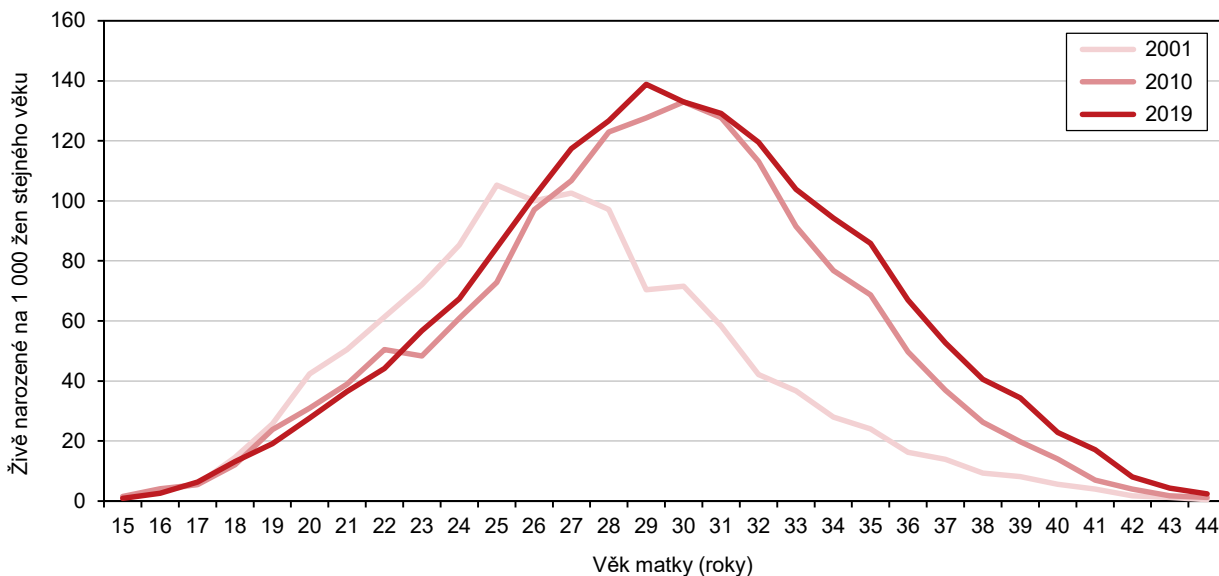


Průměrný věk při narození je ve Středočeském kraji celorepublikově nadprůměrný.

U Středočeského kraje je možné sledovat obdobný celospolečenský trend posunování rodičovství do vyššího věku jako ve zbytku republiky. Průměrný věk matek při narození dítěte byl ve Středočeském kraji vyšší než celorepublikový průměr. Poprvé v roce 2009 překročil v kraji hranici 30 let (zatímco v celé republice to bylo až o rok později) a v roce 2019 dosáhl 31,3 let (v celé České republice to bylo 30,9 roku). To bylo společně s Jihomoravským krajem po hl. m. Praze (32,6 let) nejvíce ze všech krajů republiky. Nejnižší věk při narození dítěte byl zaznamenán v Ústeckém (29,4 let) a Karlovarském (29,7 let) kraji, což byly jediné dva kraje, u nich nebyla překročena hranice 30 let.

Graf 10 Míry plodnosti podle věku matky ve Středočeském kraji

Zdroj: ČSÚ



Podíl matek 35letých a starších vzrostl od roku 2001 čtyřnásobně, každá čtvrtá rodička byla starší 35 let.

Průměrný věk matky při narození prvního dítěte v čase rovněž postupně rostl, v roce 2019 dosáhl hodnoty 29,5 let (v celé republice to bylo 29,2 roku). V posledních letech se však tento nárůst zastavil a mezi roky 2013 a 2019 se pohyboval mezi 28,8 a 29,5 lety. Podíl matek starších 35 let vzrostl ve Středočeském kraji od roku 2001 celkem 3,9násobně, a to z 6,2 % v roce 2001 na 24,2 % v roce 2019. To bylo více, než kolik činil průměr za celou Českou republiku (21,8 % v roce 2019). Zatímco v roce 2001 bylo třetinu matek méně než 25 let (31,4 %), v roce 2019 bylo v tomto věku pouze 10,9 % rodiček.

Plodnost žen 36letých v roce 2019 odpovídala plodnosti žen 24letých v roce 2001.

V čase se posouvalo i rozložení plodnosti podle věku. Zatímco v roce 2001 byla ve Středočeském kraji zaznamenána nejvyšší plodnost u 25letých žen (105,3 ‰), v roce 2009 to bylo u žen 29letých (133,2 ‰), obdobně jako v roce 2019, kdy byla nejvyšší plodnost zaznamenána také u žen v tomto věku (138,8 ‰). Např. u žen ve věku 35 let je patrný nárůst intenzity plodnosti ze 24 ‰ v roce 2001 přes 60 ‰ v roce 2009 na 86 ‰ v roce 2019; tento nárůst byl mezi lety 2001 a 2019 téměř 3,6násobný. U žen 40letých se mezi roky 2001 a 2019 míra plodnosti zvýšila více než 4,1krát. Plodnost žen ve věku 36 let v roce 2019 tak byla ve Středočeském kraji obdobná jako plodnost 24letých rodiček v roce 2001.

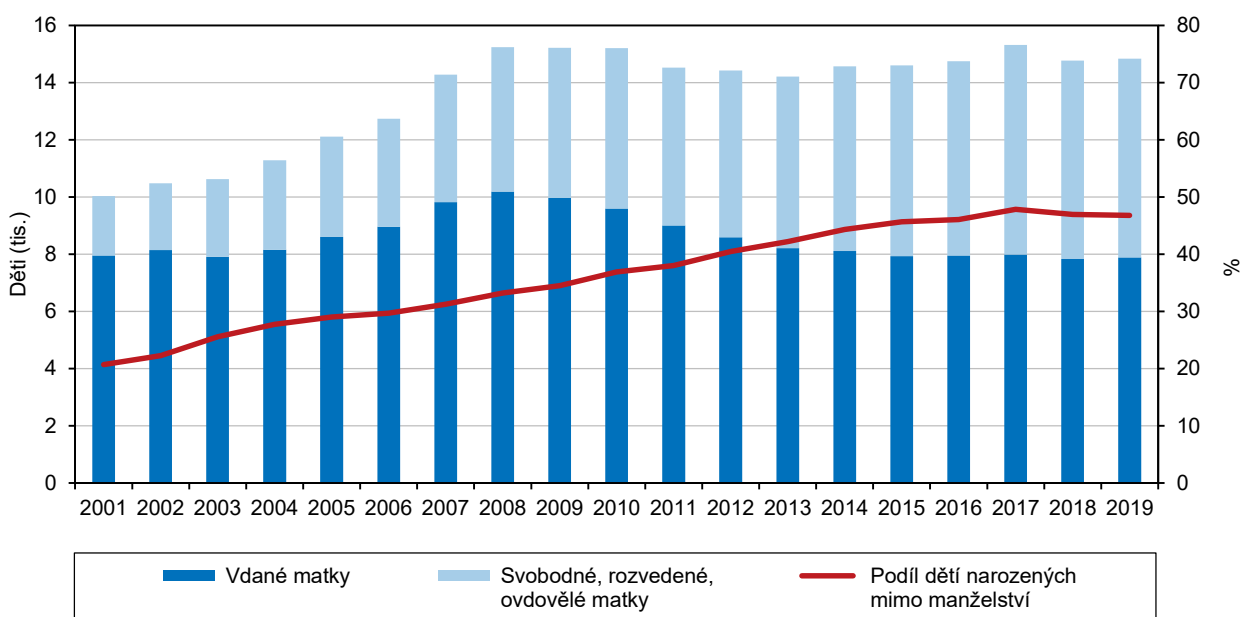
Podíl dětí narozených mimo manželství se zvyšoval až do roku 2017. V roce 2019 byla středočeská hodnota (46,8 %) mezi kraji pátá nejvyšší.

Vývojem podílu dětí narozených mimo manželství je možné v případě Středočeského kraje sledovat celospolečenský trend zaznamenaný i ve zbytku republiky. Do roku 2017 docházelo k neustálému nárůstu tohoto podílu, třebaže v závěru sledovaného období již nebyl tento nárůst tak citelný. Zatímco v roce 2001 se ve Středočeském kraji narodilo mimo manželství pouze 20,7 % dětí, v roce 2019

to bylo 46,8 %. Stále ale zůstává tento podíl pod celorepublikovým průměrem, který činil v roce 2019 celkem 48,2 %. V roce 2019 byl Středočeský kraj regionem s pátou nejnižší hodnotou mezi všemi kraji (po hl. m. Praze s podílem 40,3 %, Jihomoravském a Zlínském kraji a Kraji Vysočina; nejvyšší podíl byl zaznamenán v Ústeckém kraji, a to 63,5 %). Nadpoloviční podíl dětí narozených mimo manželství byl v rámci Středočeského kraje zaznamenán v roce 2019 ve třech okresech, nejvíce v okresech Rakovník (53,25 %), Kladno (51,21 %) a Příbram (51,16 %), nejméně pak v okresech v sousedství hlavního města (okresy Praha-východ i Praha-západ zaznamenaly shodný podíl mimomanželských dětí, a to 41,51 %, což byla sedmá a osmá pozice v rámci všech okresů republiky).

Graf 11 Živě narozené děti podle rodinného stavu matky a podíl dětí narozených mimo manželství ve Středočeském kraji

Zdroj: ČSÚ



Téměř polovina dětí je prvorozených.

Z pohledu pořadí narození bylo zastoupení v čase poměrně neměnné. Prvorozené děti se na celkovém počtu živě narozených dětí podílely ze 47,0 %, druhorození ze 38,8 % a děti třetího a vyššího pořadí pak ze 14,2 %.

Potratovost

V roce 2019 byl počet provedených potratů ve Středočeském kraji nejnižší od počátku sledování v roce 1971.

Celkový počet potratů se ve Středočeském kraji od roku 2001 pohyboval kromě let 2009 (5,2 tis. potratů) a 2013 (5,0 tis. potratů) pod pětitisícovou hranicí, pod kterou se dostal počet potratů z průměrných ročních hodnot překračujících desetitisícovou hranici zaznamenanou na počátku 90. let. V letech 2014, 2015 a 2017 až 2019 se počet potratů snížil, přičemž v roce 2019 byl zaznamenán nejnižší počet potratů (4,0 tis.) od počátku sledování tohoto ukazatele počínaje rokem 1971.

Podíl umělých přerušení těhotenství ze všech potratů poklesl mezi lety 1991 a 2019 z 90 % na 60 %.

Od roku 2004 do roku 2018 se hodnota hrubé míry potratovosti ve Středočeském kraji pohybovala nad celorepublikovým průměrem, zatímco v roce 2019 dosáhla 2,91 ‰, přičemž v celé republice to bylo 2,98 ‰. Jednalo se tak o sedmou nejvyšší hodnotu mezi všemi kraji. Významně se v čase změnila struktura potratů. S rozšířením antikoncepce a osvěty výrazně pokleslo množství uměle přerušovaných těhotenství, jejich podíl na celkovém počtu potratů poklesl ve Středočeském kraji z 90,1 % v roce 1991 na 59,3 % v roce 2019.



Úhrnná potratovost byla ve Středočeském kraji srovnatelná s celorepublikovou hodnotou, v roce 2019 dosáhla 0,469.

Ukazatel úhrnné potratovosti, který udává počet provedených potratů během reprodukčního období ženy (ve věku 15 až 49 let) při intenzitě potratovosti v daném roce, dosáhl ve Středočeském kraji v roce 2019 hodnoty 0,469, což byla téměř stejná hodnota ve srovnání s celorepublikovou (0,483) hodnotou. Nejvyšší hodnota úhrnné potratovosti byla zaznamenána v Ústeckém (0,700), Libereckém (0,601) a Karlovarském (0,570) kraji, na opačné straně to byla Praha (0,393), Pardubický (0,405) a Jihomoravský (0,427) kraj. Jedenáctá nejvyšší úhrnná potratovost v rámci všech okresů republiky byla v roce 2019 zaznamenána v případě Středočeského kraje v okrese Rakovník (0,601), druhá nejvyšší hodnota byla zjištěna v okresech Příbram (0,529) a Benešov (0,525). Na druhé straně byla nejnižší úhrnná potratovost zjištěna v okresech Praha-západ (0,373, což byla čtvrtá nejnižší hodnota mezi všemi okresy republiky), Beroun (0,410) a Praha-východ (0,431).

Na sto narozených dětí připadalo v roce 2019 celkem 26,9 potratů.

Počet potratů na sto narozených dětí se ve Středočeském kraji dlouhodobě pohybuje pod republikovým průměrem, v roce 2019 připadlo na sto narozených dětí 26,9 potratů (v celé republice to bylo 28,2 potratů).

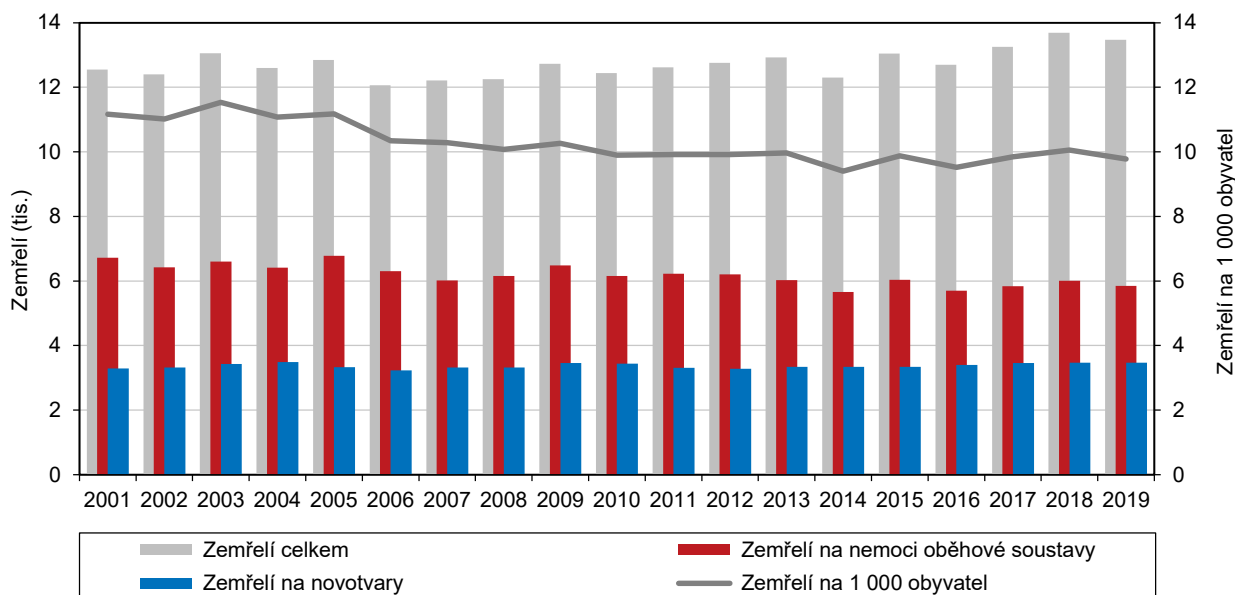
Úmrtnost

V přepočtu na tisíc obyvatel ve Středočeském kraji zemřelo v roce 2019 po Praze nejméně osob.

Počet zemřelých se ve Středočeském kraji do roku 1999 pohyboval nad hranicí 13 tis. osob, zatímco od roku 2000 se absolutní počet zemřelých osob dostal pod tuto hranici, kdy ve Středočeském kraji ročně zemřelo mezi 12 a 13 tis. osobami. V letech 2015 a 2017 až 2019 se počet zemřelých dostal znovu nad hranici 13 tisíc osob, přičemž v roce 2019 zemřelo celkem 13 471 osob. V přepočtu na tisíc obyvatel (neboli ukazatel hrubé míry úmrtnosti) to v roce 2019 bylo 9,8 zemřelých, což byla v mezikrajském srovnání po Praze (9,3 ‰) druhá nejnižší hodnota.

Graf 12 Zemřelí ve Středočeském kraji

Zdroj: ČSÚ



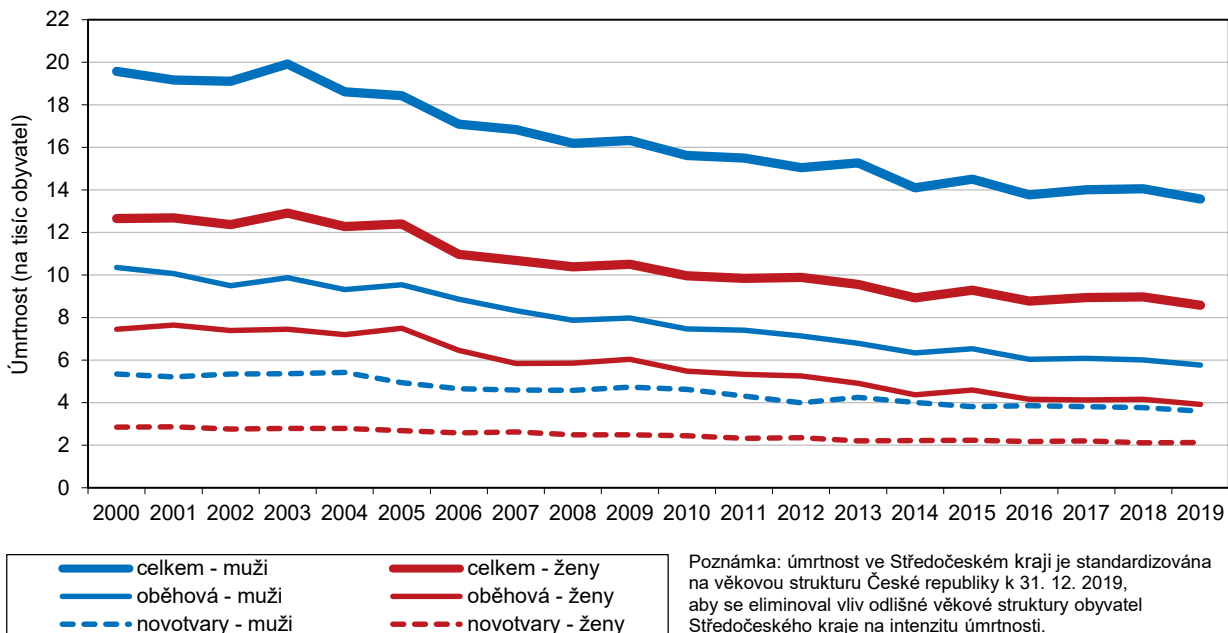
Hodnoty novorozenecké a kojenecké úmrtnosti jsou ve Středočeském kraji dlouhodobě jedny z nejpříznivějších ze všech krajů.

Příznivé hodnoty je v případě Středočeského kraje možné sledovat u ukazatelů kojenecké a novorozenecké úmrtnosti (zemřelí do 1 roku, resp. do 28 dnů na tisíc živě narozených dětí). Novorozenecká úmrtnost se ve Středočeském kraji po většinu období od roku 2001 pohybovala pod celorepublikovým průměrem, v roce 2019 dosáhla hodnoty 1,01 ‰. V roce 2013 byla hodnota novorozenecké úmrtnosti ve Středočeském kraji dokonce nejnižší ze všech krajů (0,77 ‰), v roce 2019 se Středočeský kraj umístil na druhém místě za Pardubickým krajem (0,88 ‰).

Pod celorepublikovým průměrem se dlouhodobě udržovala také hodnota kojenecké úmrtnosti, která v roce 2019 činila 1,95 ‰, což byla čtvrtá nejnižší hodnota (po Pardubickém a Královéhradeckém kraji a Kraji Vysočina).

Graf 13 Standardizovaná úmrtnost celkem, na nemoci oběhové soustavy a novotvary podle pohlaví (na tisíc obyvatel)

Zdroj: ČSÚ



Věkově mladší okresy v zázemí Prahy mají nižší hrubou míru úmrtnosti.

Celorepublikově nejnižší počet zemřelých osob v přepočtu na tisíc obyvatel (hrubé míry úmrtnosti) ze všech okresů republiky vykázaly v roce 2019 okresy v zázemí hlavního města, a to Praha-západ (7,1 ‰) a Praha-východ (7,5 ‰). Naopak nejvyšší hrubá míra úmrtnosti byla zaznamenána v okresech Příbram (11,04 ‰) a Rakovník (11,02 ‰). Ukazatel hrubé míry úmrtnosti však nebere v úvahu věkovou strukturu obyvatelstva. Věkově mladší regiony, v případě Středočeského kraje okresy v sousedství hlavního města Prahy, tak zpravidla vykazují nižší hrubé míry úmrtnosti než oblasti s vyšším zastoupením osob ve starším věku (Kutnohorsko, Rakovnícko), proto je za vhodnější analytický ukazatel považován ukazatel naděje dožití.

Podíl zemřelých na nemoci oběhové soustavy byl ve Středočeském kraji naprůměrný.

Nejvíce lidí dlouhodobě umírá na nemoci oběhové soustavy, v roce 2019 se na celkovém počtu zemřelých osob ve Středočeském kraji tato příčina smrti podílela ze 43,4 %. Následovali zemřelí na novotvary, ti tvořili 25,7 % všech zemřelých osob. V případě této příčiny smrti vykazoval Středočeský kraj stejný podíl zemřelých jako celorepublikový průměr, u oběhové soustavy byl podíl vyšší (v celé republice to bylo 42,2 %). Zatímco u zemřelých na nemoci oběhové soustavy byl během let 2001 až 2019 zřejmý trend poklesu (z 51,8 % v roce 2001 na 43,4 % v roce 2019), zastoupení zemřelých na novotvary stagnovalo mezi 25,6 % v roce 2015 a 27,7 % v roce 2004.

Úmrtnost mužů je o polovinu vyšší než u žen, u obou pohlaví se mezi lety 2000 a 2019 snížila o 30 %.

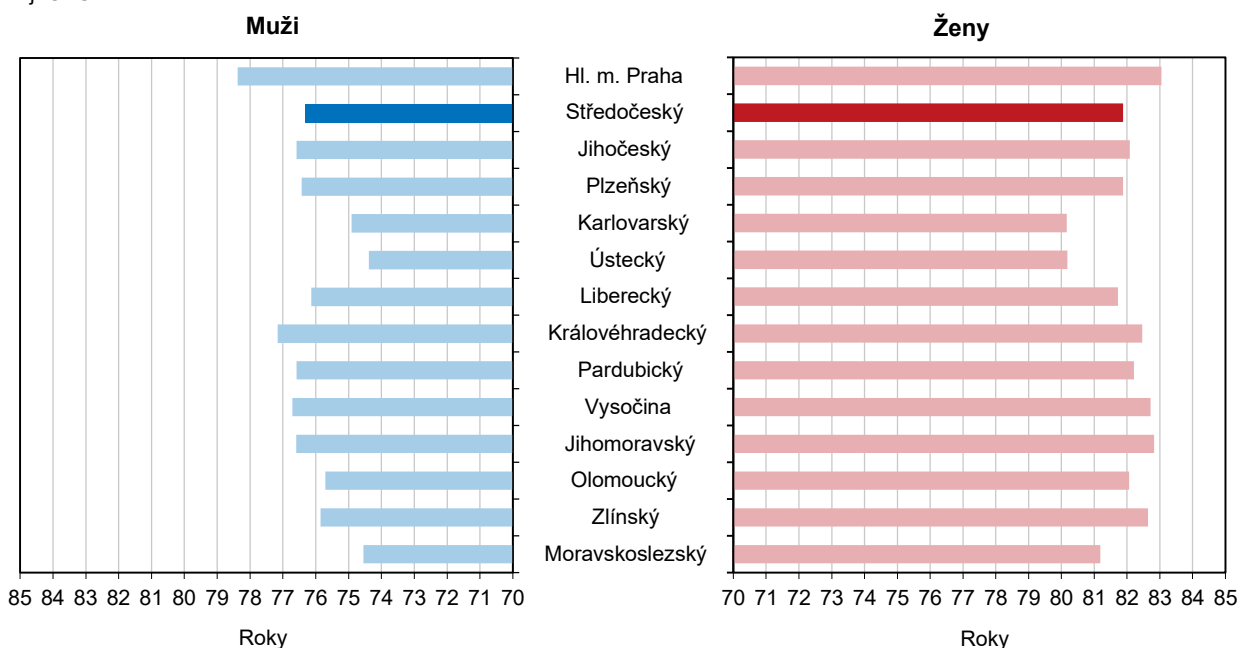
Pro vyloučení změn ve věkové struktuře je nevhodnější použití standardizovaných hodnot, které mají jako standard věkové složení obyvatelstva České republiky ke konci roku 2019. Z hodnot je patrné, že mezi roky 2000 a 2019 došlo k poklesu úmrtnosti mužů o 30,7 % a žen o 32,2 %. Úmrtnost mužů byla po celé sledované období o polovinu vyšší u mužů než u žen (nejvíce, o 59,8 %, to bylo v roce 2013, nejméně, o 48,6 %, to bylo v roce 2005).



Vyšší pokles byl zaznamenán u úmrtnosti na nemoci oběhové soustavy, zde se mezi lety 2000 a 2019 snížila úmrtnost mužů o 44,3 % a u žen o 47,6 %, v případě úmrtnosti na novotvary byl pokles vyšší u mužů (o 32,8 %) než u žen (o 25,2 %).

Graf 14 Naděje dožití při narození podle pohlaví podle krajů v letech 2018–2019

Zdroj: ČSÚ



U mužů se naděje dožití zvýšila více než u žen, a to o 4,3 roku (u mužů to bylo 3,5 roku).

Naděje dožití (neboli střední délka života) vyjadřuje počet let, kterých má jedinec naději se dožít při zachování aktuální intenzity úmrtnosti. Střední délka života je dlouhodobě vyšší u žen než u mužů a stále se prodlužuje, třebaže po roce 2010 je nárůst již mírnější. V období let 2018–2019 dosáhla naděje dožití při narození ve Středočeském kraji u mužů 76,32 let, což bylo o 4,29 roku více než v letech 2001–2002, kdy činila 72,03 roku. V případě žen bylo zvýšení naděje dožití nižší, během tohoto období se zvýšila ze 78,40 let na 81,88 roku, tedy o 3,48 roku. Během tohoto období se snížil rozdíl mezi nadějí dožití při narození mužů a žen z 6,37 let na 5,56 roku.

Postavení středočeských mužů mezi ostatními kraji se z pohledu naděje dožití zlepšovalo více než u žen.

Příznivější vývoj naděje dožití ve Středočeském kraji ve srovnání s celou republikou byl zaznamenán u mužů, u nichž se snižoval rozdíl u naděje dožití při narození rychleji mezi krajskou a celorepublikovou hodnotou než v případě žen. Od roku 2010 krajská hodnota naděje dožití mužů začala převyšovat hodnotu za celou republiku. Ženy ve Středočeském kraji však stále vykazovaly i v období let 2018–2019 nižší naděje dožití při narození, než kolik činila celorepubliková hodnota.

U mužů byla naděje dožití vyšší než celorepublikový průměr, v případě žen byla hodnota podprůměrná.

V mezikrajském porovnání naděje dožití při narození se v případě Středočeského kraje umístili muži na lepší pozici než ženy. Na žebříčku krajů byli muži v období let 2018–2019 na osmém místě a naděje dožití byla mírně vyšší, než kolik činila celorepubliková hodnota. V případě naděje dožití u žen se jednalo o hodnotu nacházející se pod celorepublikovým průměrem. V období let 2018–2019 se Středočeský kraj zařadil na desáté místo.

Nejdelší střední délka života byla v Praze, nejkratší v Ústeckém a Karlovarském kraji.

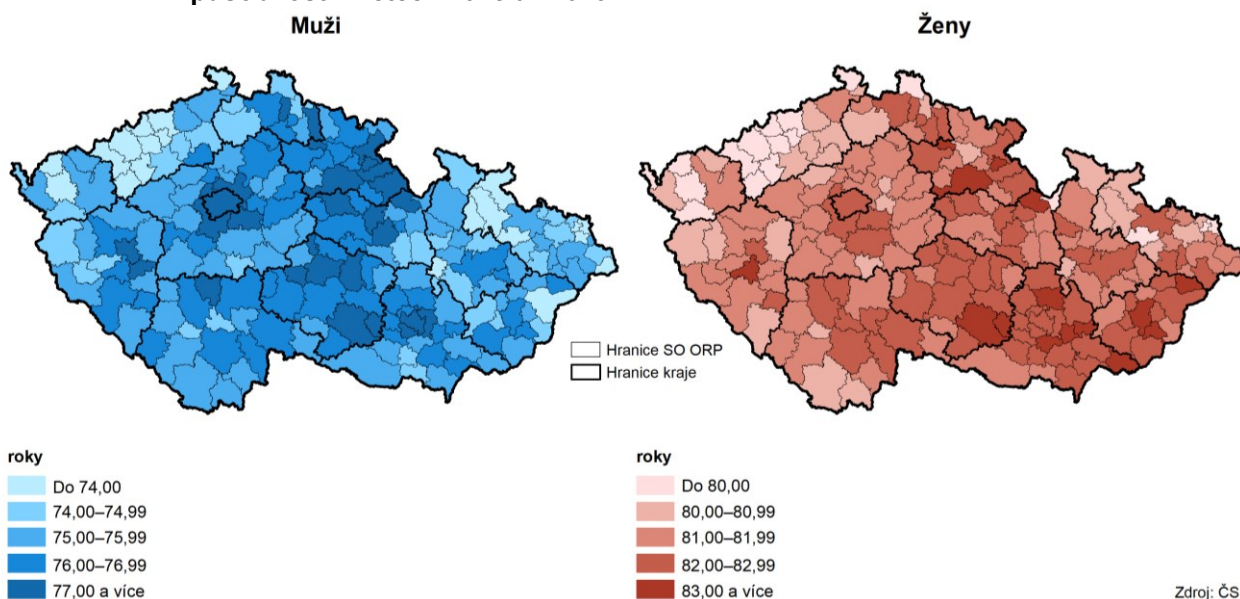
Nejvyšší střední délku života měli muži v hlavním městě Praze (78,37 let) a v Královéhradeckém kraji (77,16 roku), naopak nejméně to bylo v Ústeckém (74,38 let) a Moravskoslezském (74,55 roku) kraji. Nejdelší střední délka života žen

byla zaznamenána v hl. m. Praze (83,05 let) a Jihomoravském kraji (82,83 roků), nejmenší naopak v krajích Karlovarském (80,16 let) a Ústeckém (80,18 roků).

Nejdéle žili muži v okresech Praha-západ a Praha-východ, kde se zároveň od roku 2001 zvýšila naděje dožití mužů nejvíce ze všech okresů republiky.

K dispozici jsou i hodnoty za okresy, které se v důsledku eliminace nahodilých výkyvů vypočítávají z hodnot úmrtnosti za roky 2015–2019. V případě okresů Středočeského kraje byla nejvyšší střední délka života mužů v okresech okolo Prahy, a to v okresech Praha-západ (77,72 let) a Praha-východ (77,47 roků). Na opačné straně se nacházely okresy Benešov s nadějí dožití u mužů 75,35 let a Kladno s hodnotou 75,39 let. V okolí Prahy byl navíc patrný v rámci Středočeského kraje mezi obdobími let 2001–2005 a 2015–2019 nejvyšší nárůst naděje dožití při narození. V případě okresu Praha-východ došlo ke zvýšení o 5,20 roků, což bylo zároveň také nejvíce ze všech okresů České republiky, v okrese Praha-západ vzrostla naděje dožití o 4,63 roků, citelný růst o 4,52 roků zaznamenal také okres Příbram. Nejmenší nárůst naděje dožití při narození byl zaznamenán v okresech Kutná Hora (o 2,71 roků, což byl po okrese Bruntál vůbec nejnižší nárůst této hodnoty mezi všemi okresy republiky) a Benešov (nárůst o 3,41 roků). Naděje dožití mužů v okrese Praha-západ (77,72 roků) byla v období let 2015–2019 třetí nejvyšší v republice, vyšší hodnota byla dosažena pouze v Praze (78,06 let) a v okrese Hradec Králové (77,76 roků).

Kartogram 7 Naděje dožití při narození podle pohlaví ve správních obvodech obcí s rozšířenou působností v letech 2015 až 2019



Nejvyšší nadějí dožití žen měly okresy v zázemí Prahy, jejich postavení však bylo méně příznivé než u mužů.

Ve Středočeském kraji byla nejdelší naděje dožití žen zaznamenána v okresech Praha-západ (82,98 roků), Praha-východ (82,07 let) a Mladá Boleslav (81,82 roků); na opačné straně se s nejnižší nadějí dožití umístily okresy Kladno s nadějí dožití žen 81,03 roků, Mělník s 81,12 lety a Nymburk s hodnotou 81,33 let. Umístění středočeských okresů mezi všemi okresy České republiky bylo v případě naděje dožití žen v porovnání s muži méně příznivé. V porovnání let 2001–2005 a 2015–2019 byl patrný nejvyšší nárůst naděje dožití žen v okrese Praha-západ (o 4,04 roků, což bylo po okrese Karlovy Vary nejvíce ze všech okresů republiky), v okrese Beroun činil nárůst 3,87 roků a v případě okresu Praha-východ to bylo 3,57 let. Nejnižší nárůst byl zaznamenán v okresech Mladá Boleslav (o 2,56 let) a Kutná Hora (o 2,63 let).



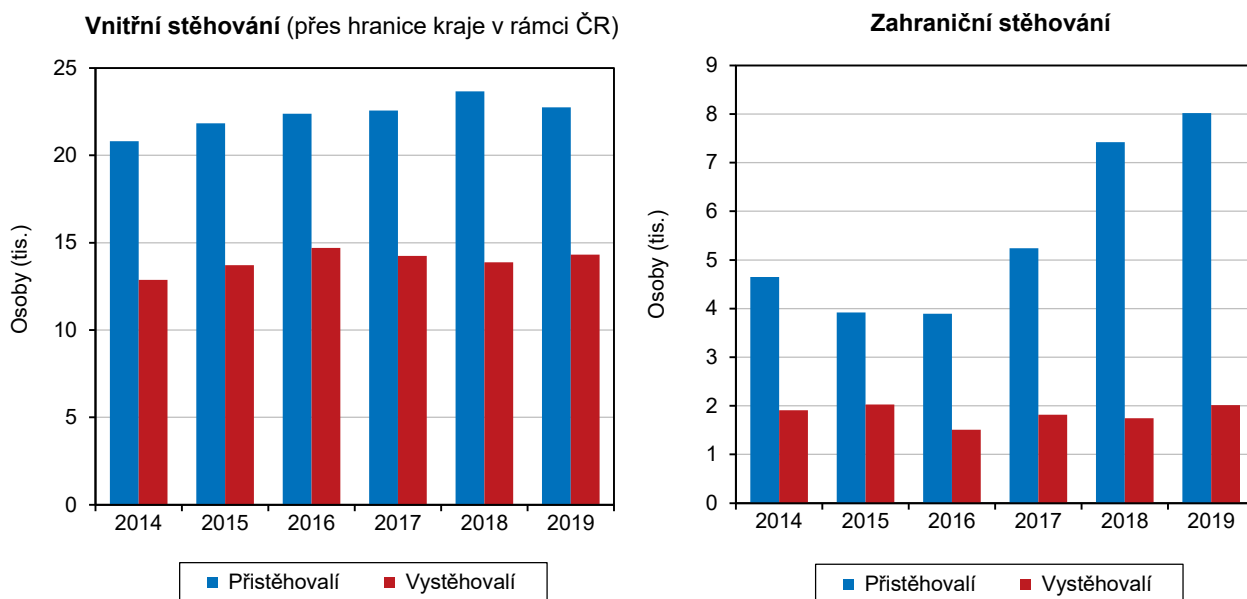
Stěhování

Přírůstek stěhování je ve Středočeském kraji nejvyšší ze všech krajů republiky, zatímco absolutní počty přistěhovaných a vystěhovaných osob vykazuje vyšší Praha.

V roce 2019 se do Středočeského kraje přistěhovalo celkem 30,8 tis. obyvatel a zároveň se z něj vystěhovalo 16,3 tis. osob. Počet přistěhovaných byl po hl. m. Praze druhý nejvyšší, a to i v přepočtu na tisíc obyvatel (20,7 ‰). Celkový počet vystěhovaných ze Středočeského kraje byl v přepočtu na tisíc obyvatel v absolutním vyjádření druhý nejvyšší mezi kraji (po hl. m. Praze), v přepočtu na tisíc obyvatel (11,9 ‰) byl z mezikrajského pohledu také druhý nejvyšší (po Praze). Zatímco jednotlivé složky stěhování (počty přistěhovaných a vystěhovaných osob, stejně jako objem stěhování) vykázala vyšší Praha, přírůstek stěhování (rozdíl mezi přistěhovanými a vystěhovanými osobami) byl naopak vyšší ve Středočeském kraji (14,4 tis. oproti 12,9 tis. osobami v Praze).

Graf 15 Migrace ve Středočeském kraji

Zdroj: ČSÚ



Nejvyšší objem stěhování, jakož i migrační přírůstek byl zaznamenán v roce 2007.

Nejvyšší počet přistěhovaných osob byl v kraji zaznamenán v roce 2007, a to 43,1 tis. osob, následně jejich počty postupně klesaly a počínaje rokem 2011 se ustálily na hodnotách okolo 25 tis. osob ročně. Počet vystěhovaných byl rovněž nejvyšší v roce 2007, kdy se z kraje vystěhovalo 18,5 tis. osob. Od roku 2008 se počet vystěhovaných obyvatel ze Středočeského kraje pohyboval mezi 13,9 a 16,3 tis. ročně. Migrační přírůstek dosáhl nejvyšší hodnoty v roce 2008, a to 25,9 tis. osob. Po následném poklesu se mezi roky 2012 a 2019 pohybovala jeho hodnota mezi 9,2 a 15,4 tis. osobami.

V roce 2007 dokonce převážilo přistěhovalectví do Středočeského kraje ze zahraničí přírůstek stěhování z ostatních krajů republiky.

Kladný přírůstek stěhování zajišťovalo ve Středočeském kraji v roce 2019 z 58,4 % stěhování s ostatními regiony republiky (8,4 tis. osob), u migrace se zahraničím převýšil počet přistěhovaných o 6,0 tis. osob počet vystěhovaných. Saldo stěhování za rok 2019 bylo od roku 2011 druhé nejvyšší, a to po roce 2018, kdy se do Středočeského kraje přistěhovalo o 15,4 tis. osob více, než se z kraje vystěhovalo (tento rok byl přírůstek stěhování nejvyšší od rekordního roku 2008). Podíl zahraničního stěhování na celkovém saldu stěhování se průběžně poměrně citelně měnil. Nejvyššího přírůstku stěhování se zahraničím bylo dosaženo v letech 2007 a 2008, v roce 2007 dokonce převýšilo saldo stěhování se zahraničím nad přírůstek stěhování s ostatními regiony České republiky. V roce 2007 se podílelo saldo stěhování se zahraničím na celkovém přistěhovalectví Středočeského kraje z 58,2 %, v roce 2019 to bylo 41,6 %.

Největší saldo stěhování bylo za rok 2019 patrné u osob z Ukrajiny, Slovenska, Rumunska, Bulharska, Ruska a Srbska.

Přistěhovalí ze zahraničí byli z pohledu státního občanství v roce 2019 nejčastěji Ukrajinci (44,6 % ze všech přistěhovalých osob ze zahraničí), Slováci tvořili 9,3 % přistěhovalých, na další pozici byli Rumuni (4,0 % všech přistěhovalých), Bulhaři (3,4 %) a Rusové (3,3 %). U vystěhovalých osob do ciziny bylo také nejvíce Ukrajinců, kteří tvořili 31,8 % z celkového počtu vystěhovalých do ciziny, na druhém místě se umístili Slováci s podílem 8,0 %, třetí byli Vietnamci (5,6 %), Rusové (4,6 %) a občané Srbska (4,3 %). Celkem u jedenácti státních občanství dosáhl přírůstek stěhování za rok 2019 více než sto osob: Ukrajina (2 935 osob), Slovensko (582 osob), Rumunsko (311 osob), Bulharsko (249), Rusko (169 osob), Srbsko (159 osob), Vietnam (145 osob), Maďarsko (119 osob), Moldavsko (112 osob), Filipíny (112 osob) a Gruzie (104 osob).

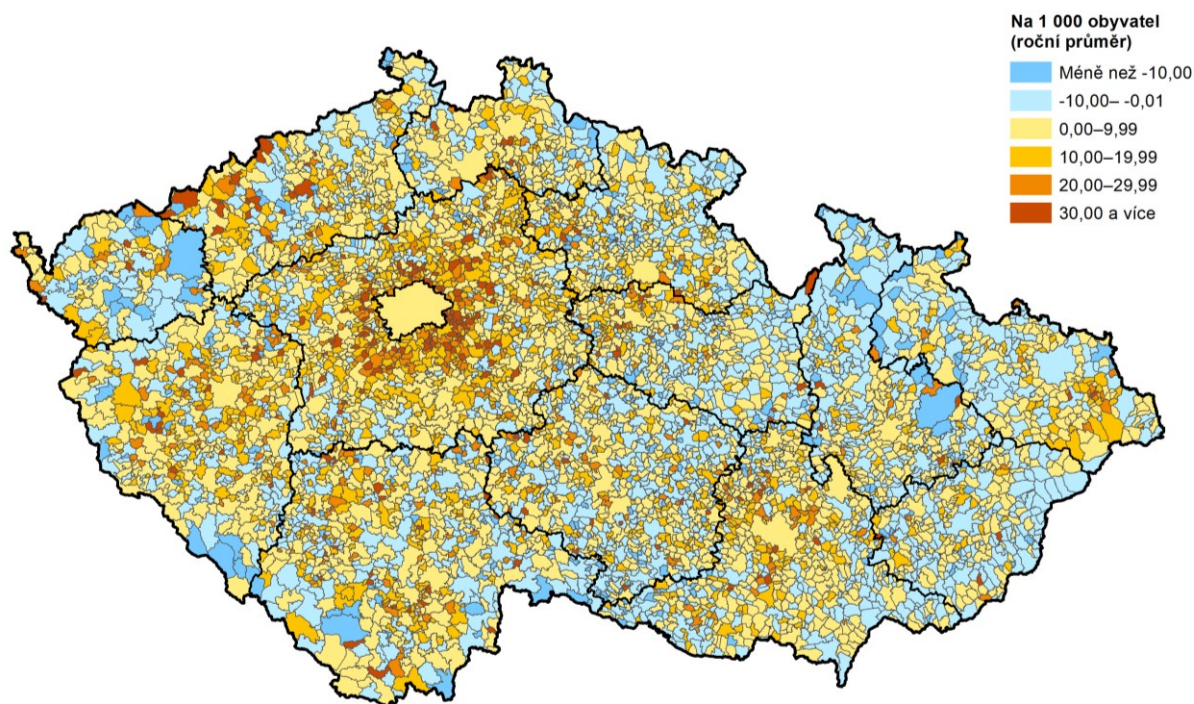
U stěhování je patrný klesající trend u zastoupení mužů.

V čase se ve Středočeském kraji snižovalo zastoupení mužů na celkovém počtu přistěhovalých a vystěhovalých osob. Zatímco v roce 2003 se muži podíleli z 57,0 % na všech přistěhovalých, v roce 2005 se jednalo o 53,5 %, v roce 2017 to bylo 49,7 % a v roce 2019 pak 52,3 %. U vystěhovalých osob došlo k poklesu zastoupení mužů z 61,0 % v roce 2003 na 48,9 % v roce 2017, v roce 2019 byl podíl téměř vyrovnaný (podíl mužů dosáhl 50,6 %).

Kraj získal v roce 2019 nejvíce osob ve věku 30-34 let a děti mladší 5 let.

Vysoký podíl mezi přistěhovalými tvořily děti do 14 let. V roce 2019 se jednalo o 21,1 % všech přistěhovalých, což potvrzuje skutečnost, kdy kraj získává stěhování především mladé rodiny s dětmi. V této věkové kategorii dosáhl ve Středočeském kraji v roce 2019 přírůstek stěhování 3,1 tis. osob, což představovalo na celkovém přírůstku stěhování podíl 21,6 % a jednalo se tak řádově o vyšší přírůstek v porovnání s ostatními kraji republiky. Věková skupina dětí do 4 let dosáhla v roce 2019 v rámci Středočeského kraje druhý nejvyšší migrační přírůstek (2,0 tis. dětí, více v rámci všech pětiletých skupin zaznamenala pouze věková skupina 30- až 34letých, a to 2,3 tis. osob). Vysoké přírůstky zaznamenala také skupina 35- až 39letých (saldo ve výši 2,0 tis. osob), 25- až 29letých (1,8 tis. osob), více než tisíc osob to bylo ještě u 40- až 44letých (1,2 tis. osob).

Kartogram 8 Přírůstek/úbytek počtu obyvatel stěhování v obcích v letech 2014 až 2019



□ Hranice obce
□ Hranice kraje

Zdroj: ČSÚ



Projekce obyvatelstva

Do roku 2071 by se měl zvýšit počet obyvatel kraje o téměř půl milionu, nejvíce ze všech krajů.

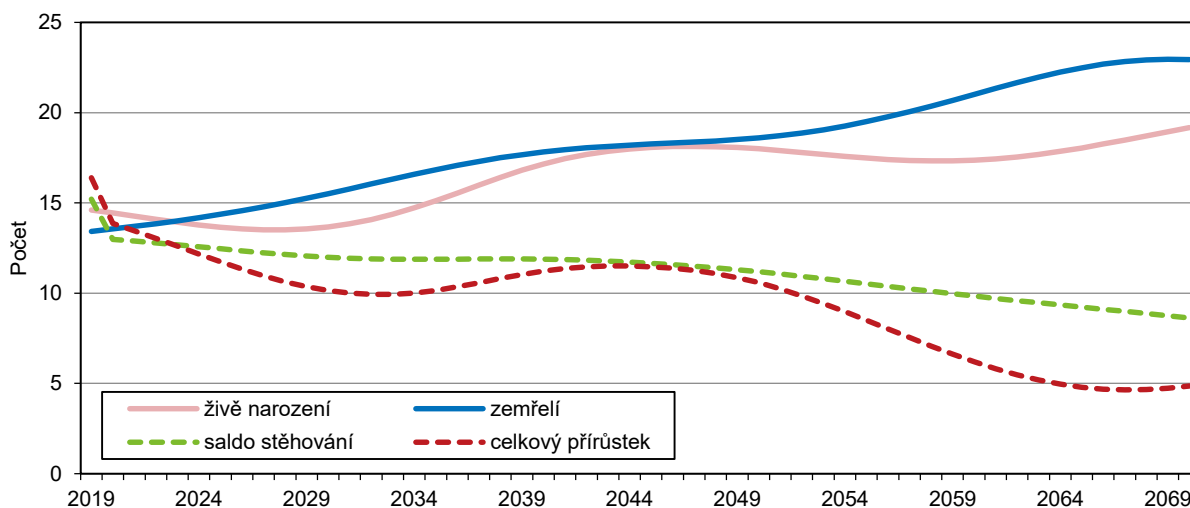
Středočeský kraj by si měl dle projekce obyvatelstva vydané Českým statistickým úřadem v prosinci roku 2019 po celé období let 2019 až 2071, což je horizont projekce, udržet pozici nejlidnatějšího kraje České republiky, a to i přesto, že se by se měly celkové přírůstky obyvatelstva s výjimkou 40. let 21. století v důsledku poklesu přirozeného úbytku postupně snižovat. Ve 20. letech 21. století by měl činit přírůstek počtu obyvatel Středočeského kraje 116,4 tis. osob, ve 30. letech 104,0 tis., ve 40. letech 112,4 tis., v 50. letech 82,4 tis. a v 60. letech 49,8 tis. osob. Na počátku roku 2071 by mělo ve Středočeském kraji žít celkem 1,865 mil. osob, což je v porovnání s rokem 2019 o 495,4 tis. osob více (tj. o 36,2 % více). Středočeský kraj by se tak měl zařadit výš přírůstku obyvatelstva na první místo před další tři kraje, které by měly zaznamenat celkový nárůst počtu obyvatel (počet obyvatel Prahy by se měl zvýšit o 31,4 % na 1,720 mil. osob, u Plzeňského kraje by to mělo být o 6,2 % na 620,7 tis. a u Jihomoravského kraje o 1,5 % na 1,206 mil. obyvatel). Největší úbytky obyvatelstva jsou dle projekce do roku 2071 očekávány u Moravskoslezského (o 26,6 % na 882,6 tis. osob), Karlovarského (o 22,9 % na 227,4 tis. obyvatel) a u Zlínského (o 21,3 % na 458,8 tis.) kraje.

Středočeský kraj by měl být i přes stárnutí obyvatel stále nejmladším krajem z pohledu průměrného věku obyvatel.

Stárnutí obyvatelstva je očekáváno i u Středočeského kraje. A i přesto by si tento kraj měl i nadále udržet z pohledu průměrného věku obyvatelstva pozici nejmladšího kraje České republiky. Zatímco počátkem roku 2019 činil průměrný věk obyvatelstva Středočeského kraje 41,2 roků, počátkem roku 2071 je očekávána hodnota průměrného věku obyvatelstva ve výši 45,1 let. Zvýšení o 3,94 roků je tak po Plzeňském kraji (o 3,87 let) mezi všemi kraji nejnižší. Počátkem roku 2071 budou nejstaršími kraji republiky Zlínský (48,7 let), Moravskoslezský (48,6 roků) a Olomoucký kraj (48,2 let), nejmladšími kraji by měly být kromě Středočeského kraje (45,1 roků) hl. m. Praha (46,0 let) a Jihomoravský kraj (46,5 roků).

Graf 16 Živě narození, zemřelí, celkový a migrační přírůstek ve Středočeském kraji do roku 2070

Zdroj: ČSÚ



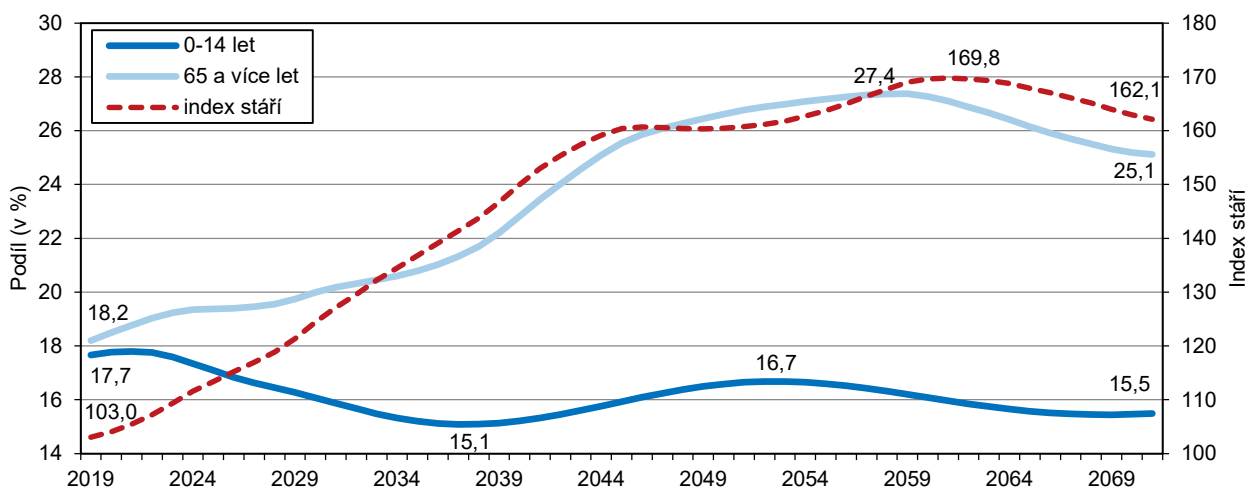
Podíl dětí do 14 let by se měl snížit mezi lety 2019 a 2071 z 17,7 % na 15,5 %.

V čase by měly probíhat změny v zastoupení osob ve věku do 14 let a především pak u osob ve věku 65 a více let mezi obyvatelstvem kraje. V roce 2019 tvořily děti mladší 15 let v obyvatelstvu Středočeského kraje 17,7% podíl, počátkem roku 2071 je očekáván podíl 15,5 %, což bude nejvíce ze všech krajů republiky. Poklesem o 2,18 p. b. by se však měl Středočeský kraj zařadit na třetí pozici po Moravskoslezském (snížení o 2,22 p. b.) a Ústeckém kraji (pokles o 2,21 p. b.).

Citelný nárůst je očekáván u 65letých a starších, a to z 18,2 % v roce 2019 na 25,1 % v roce 2071.

Graf 17 Projekce zastoupení dětí do 14 let, osob 65letých a starších a indexu stáří ve Středočeském kraji do roku 2071

Zdroj: ČSÚ



Od roku 2023 je očekáván přirozený úbytek obyvatel.

Třebaže by měl po celé období počet obyvatel Středočeského kraje stoupat, na tomto nárůstu by se měl od roku 2023 podílet výhradně přírůstek stěhováním. Převaha zemřelých nad živě narozenými dětmi by se měla prohlubovat mezi roky 2023 a 2032 až na přirozený úbytek ve výši okolo 2,0 tis. osob, poté by mělo nastat zlepšení na mírný přirozený úbytek okolo 0,2 tis. osob v roce 2045, nicméně poté je možné očekávat daleko větší převahu zemřelých osob nad živě narozenými dětmi, a to až na hodnotu okolo 4,4 tis. osob v roce 2065.

Přírůstek stěhováním je očekáván kladný se snižujícími se migračními saldy.

Mezi 12 a 13 tis. osobami je odhadován rozdíl mezi přistěhoválými a vystěhoválými osobami mezi roky 2020 a 2029, mezi 11 a 12 tis. pak v letech 2030 a 2051, mezi 10 a 11 tis. mezi roky 2052 a 2058 a pod 10tisícovou hranici by se přírůstek stěhováním měl pohybovat až do roku 2070, kdy by měl činit 8,6 tis. osob.

V čase je očekáván mírný nárůst úhrnné plodnosti a zvýšení naděje dožití u mužů o 8,1 roku a u žen o 6,6 let do roku 2071.

Pro projekci obyvatelstva Středočeského kraje byly brány v úvahu předpoklady budoucího vývoje některých parametrů plodnosti a úmrtnosti. U hodnot úhrnné plodnosti je možné až do roku 2050 předpokládat nárůst na 1,79 dětí na ženu, mírné zvýšení je očekáváno u průměrného věku matky při narození dítěte z 30,2 na 30,7 roků. Příznivý vývoj úmrtnostních poměrů souhrnně reflektuje naděje dožití při narození, která by se měla zvýšit až na hodnotu 84,8 let u mužů v roce 2070 (oproti roku 2019 by se mělo jednat o vzestup o 8,1 roků), u žen je očekáván nárůst o 6,6 roků, a to z 82,1 let na 88,6 roků v roce 2070.

