

## 4. Ekonomická aktivita obyvatelstva

Ekonomická aktivita obyvatelstva je ovlivňována řadou faktorů, mezi které namátkou patří věkové složení obyvatelstva, věková skladba žen ve fertilním věku, počet osob připravujících se na budoucí povolání, počty pracujících důchodců či nezaměstnanost. V Moravskoslezském kraji dlouhodobě klesá počet obyvatel, zároveň se významně mění věková skladba, což se odráží jednak v úbytku obyvatelstva v produktivním věku, jednak ve výrazném nárůstu podílu seniorů. Ve výsledku populace stárne, index stáří se zvyšuje a v roce 2021 dosáhl hodnoty 135.

Přestože se v Moravskoslezském kraji zvýšil od minulého sčítání počet zaměstnaných, míra zaměstnanosti s 56,9 % zůstala mezi všemi kraji nejnižší a za celorepublikovou hodnotou zaostávala o 3,9 procentního bodu. K další významné změně mezi posledními cenzy došlo v případě nezaměstnaných, jejichž počet se snížil o více než 43 % na 40,3 tisíce osob a zastoupení na pracovní síle činilo 6,8 %. Na rozdíl od předchozího sčítání v roce 2011 překročila míra ekonomické aktivity hranici 60 %, přesto byla s hodnotou 61,1 % v republice nejnižší. Za posledních 10 let výrazně (o 32 tisíc) stoupl počet pracujících důchodců, kterých bylo v roce 2021 sečteno 52,4 tisíce.

### 4.1 Zaměstnaní, nezaměstnaní, obyvatelstvo mimo pracovní sílu

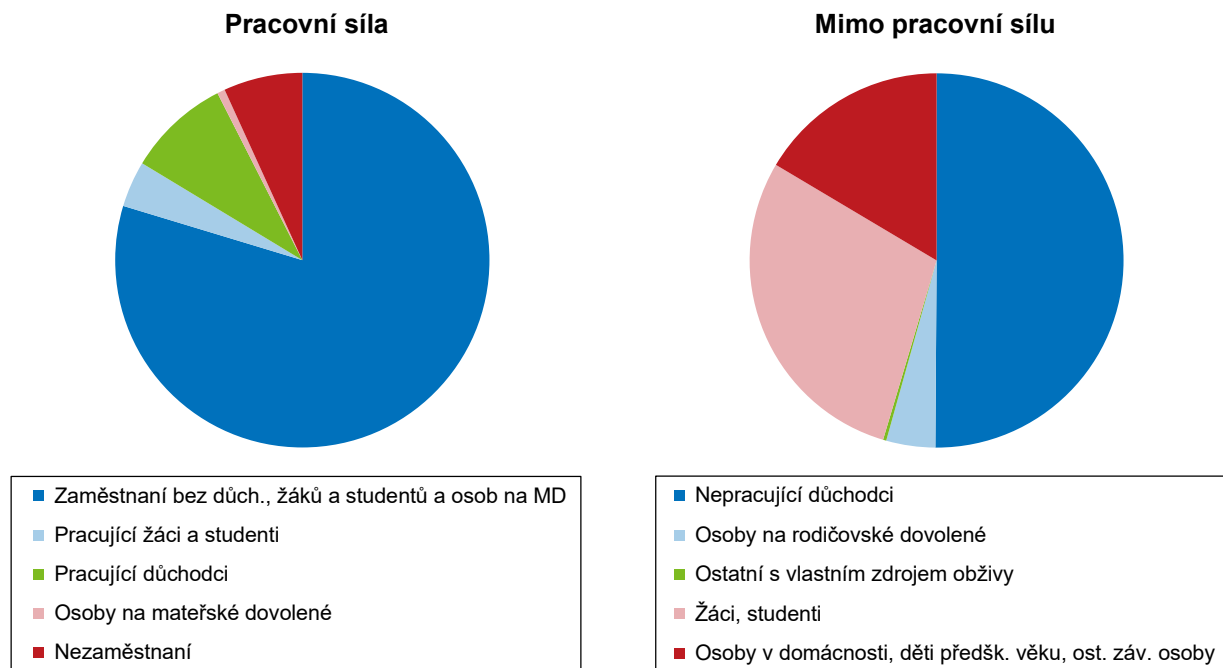
Podle údajů ze Sčítání lidu, domů a bytů uskutečněného v roce 2021 žilo v Moravskoslezském kraji celkem 1 162,8 tisíce osob, které lze rozdělit na osoby tvořící pracovní sílu (50,9 %) a obyvatelstvo (osoby) mimo pracovní sílu (47,9 %). Třetí skupinu tvořily s podílem 1,3 % osoby, o nichž nebyly zjištěny podrobnější informace týkající se jejich ekonomické aktivity.

Tab. 4.1.1 Obyvatelstvo podle pohlaví a ekonomické aktivity

	Celkem	v tom		z toho ve věku 15–64 let		
		muži	ženy	celkem	muži	ženy
<b>Pracovní síla</b>	<b>591 399</b>	<b>319 470</b>	<b>271 929</b>	<b>569 505</b>	<b>307 016</b>	<b>262 489</b>
v tom:						
zaměstnaní	551 088	298 440	252 648	529 630	286 244	243 386
v tom:						
pracující důchodci	52 414	27 026	25 388	31 329	15 112	16 217
pracující žáci a studenti	23 495	10 543	12 952	23 495	10 543	12 952
osoby na mateřské dovolené	3 983	25	3 958	3 983	25	3 958
ostatní zaměstnaní	471 196	260 846	210 350	470 823	260 564	210 259
nezaměstnaní	40 311	21 030	19 281	39 875	20 772	19 103
<b>Osoby mimo pracovní sílu</b>	<b>556 733</b>	<b>241 820</b>	<b>314 913</b>	<b>155 796</b>	<b>62 597</b>	<b>93 199</b>
v tom:						
nepracující důchodci	278 947	113 534	165 413	58 591	26 814	31 777
ostatní s vlastním zdrojem obživy	1 553	1 033	520	1 534	1 020	514
žáci, studenti	160 970	81 248	79 722	60 709	30 309	30 400
osoby na rodičovské dovolené	23 605	178	23 427	23 600	175	23 425
osoby v domácnosti, děti předškolního věku, ostatní závislé osoby	91 658	45 827	45 831	11 362	4 279	7 083
Nezjištěno	14 709	8 801	5 908	14 305	8 641	5 664

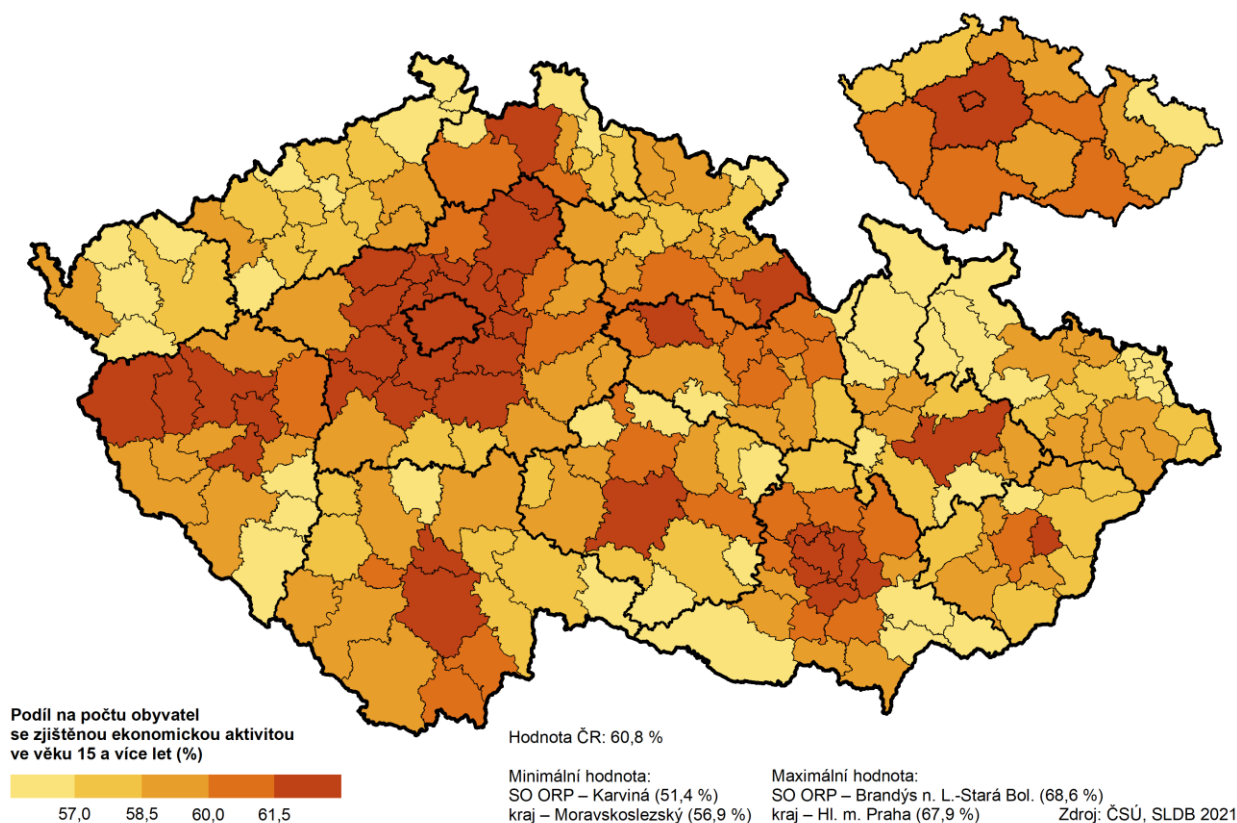
Více než polovinu (51,5 %) populace se zjištěnou ekonomickou aktivitou představovaly osoby označované jako pracovní síla. V Moravskoslezském kraji tvořili pracovní sílu o velikosti 591,4 tisíce osob především zaměstnaní s počtem 551,1 tisíce osob (podíl 93,2 %) a se 40,3 tisíci nezaměstnaní (6,8 %). V absolutním počtu nezaměstnaných se Moravskoslezský kraj umístil na první pozici mezi všemi kraji, v přepočtu k pracovní síle jej předstihly kraje Karlovarský (8,2 %) a Ústecký (7,7 %). Necelou desetinu (9,5 %) zaměstnaných tvořili pracující důchodci (52,4 tisíce osob). Dalšími skupinami zastoupenými ve skupině zaměstnaných byli pracující žáci a studenti (4,3 %) a osoby na mateřské dovolené (0,7 %). Největší část (85,5 %) zaměstnaných pak představovali „ostatní zaměstnaní“ (471,5 tisíce osob).

### Graf 4.1.1 Obyvatelstvo podle ekonomické aktivity



Osoby (obyvatelstvo) mimo pracovní sílu (556,7 tisíce osob) tvořili z jedné poloviny nepracující důchodci (druhý nejvyšší podíl po Zlínském kraji), z více než jedné čtvrtiny žáci a studenti (28,9 %), dále osoby v domácnosti, děti předškolního věku, ostatní závislé osoby (16,5 %), v menší míře pak osoby na rodičovské dovolené (4,5 %) a ostatní osoby s vlastním zdrojem obživy (0,3 %).

### Zaměstnané osoby ve správních obvodech ORP a krajích



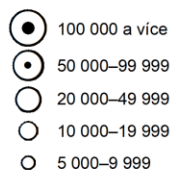
Proti výsledkům z předchozího sčítání uskutečněného v roce 2011 došlo v roce 2021 v Moravskoslezském kraji k nárůstu objemu pracovní síly o 2,7 % (v případě mužů o 3,1 % a žen o 2,3 %), a to zásluhou zaměstnaných osob. Celkový počet zaměstnaných od minulého cenzu totiž vzrostl o 9,3 % (muži o 8,9 %, ženy o 9,7 %), zatímco počty nezaměstnaných se snížily o 43,5 % (muži o 41,7 %, ženy o 45,4 %). Další poklesy hodnot, i když ne již tak významné, proti roku 2011 nastaly v případě počtu osob mimo pracovní sílu, kdy jejich celkový počet klesl o 3,0 % (muži o 1,1 %, ženy o 4,5 %). V případě celkového počtu nepracujících důchodců sice došlo k poklesu o 1,4 %, ale pouze zásluhou úbytku počtu nepracujících důchodkyň o 4,2 %, neboť počet nepracujících důchodců vzrostl o 3,0 %.

Míra ekonomické aktivity a míra zaměstnanosti v Moravskoslezském kraji zůstaly i přes nárůst objemu pracovní síly a počtu zaměstnaných nejnižší mezi kraji Česka. Míra ekonomické aktivity vyjadřující podíl pracovní síly (zaměstnaných a nezaměstnaných) na počtu všech osob ve věku 15 let a více (vše ze zjištěných hodnot) dosáhla 61,1 % (průměr ČR 63,9 %), přičemž v případě mužů činila 68,1 % a u žen 54,5 %. V okresech Bruntál a Karviná nedosáhla míra ekonomické aktivity ani 60 %, naopak v okrese Ostrava-město přesáhla úroveň 62 %.

Míra zaměstnanosti (podíl zaměstnaných na počtu všech osob ve věku 15 let a více se zjištěnou ekonomickou aktivitou) činila v kraji 56,9 % a proti republikovému průměru byla nižší o 3,9 procentního bodu. Míra zaměstnanosti mužů byla vyšší (63,6 %) než v případě žen (50,6 %). Hluboko pod krajským průměrem byla hodnota míry zaměstnanosti v okresech Karviná (s nejnižším podílem 53,6 % v celé republice) a Bruntál (54,4 %). Na opačné straně žebříčku stály okresy Frýdek-Místek, Nový Jičín a Opava, jejichž míry zaměstnanosti se pohybovaly mezi 58,5 % a 58,8 %.

### Nezaměstnaní v obcích a správních obvodech ORP Moravskoslezského kraje

Sídlo SO ORP podle počtu obyvatel

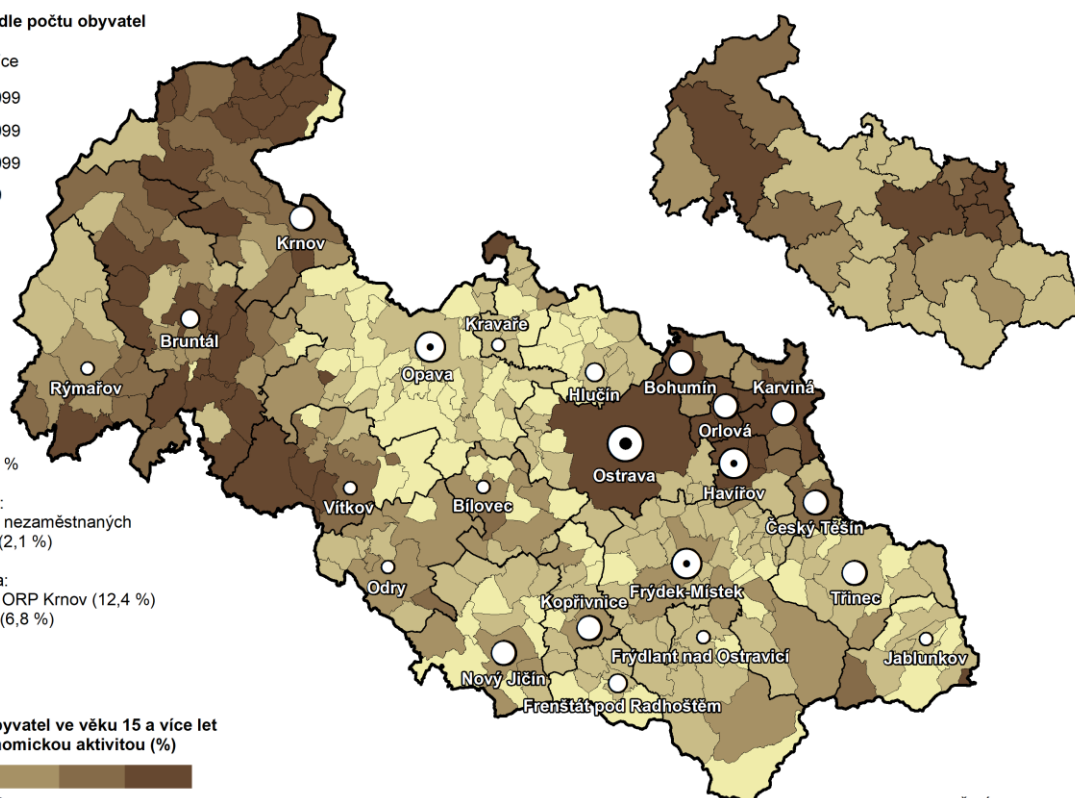


Hodnota kraje: 4,2 %

Minimální hodnota:  
obec – 2 obce bez nezaměstnaných  
SO ORP – Hlučín (2,1 %)

Maximální hodnota:  
obec – Hlínka, SO ORP Krnov (12,4 %)  
SO ORP – Orlová (6,8 %)

Podíl na počtu obyvatel ve věku 15 a více let  
se zjištěnou ekonomickou aktivitou (%)



Zdroj: ČSÚ, SLDB 2021

Podíl nezaměstnaných na počtu obyvatel ve věku 15 let a více se zjištěným ekonomickým postavením činil v Moravskoslezském kraji 4,2 %, pouze ve dvou krajích – Karlovarském (5,1 %) a Ústeckém (4,8 %) – vykázali vyšší podíl nezaměstnaných. V celé republice dosáhla hodnota ukazatele 3,1 %. Nezaměstnanost mezi muži

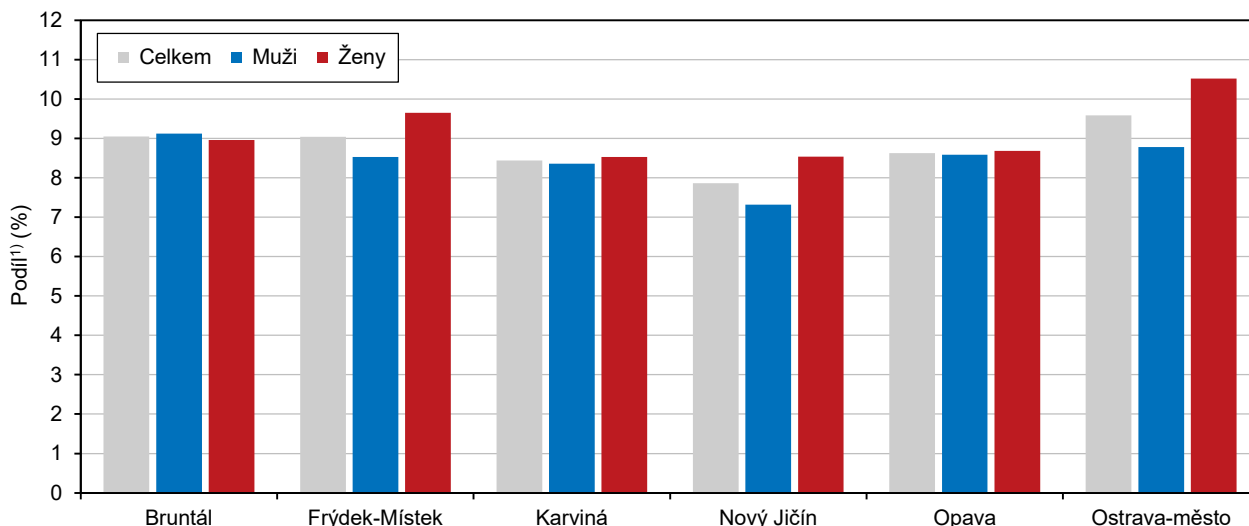
činila 4,5 % a byla tak vyšší než v případě žen 3,9 %. Hodnoty podílu nezaměstnaných mezi jednotlivými okresy v kraji se pohybovaly od minima 2,5 % v Opavě po maximum 6,0 % v Karviné.

**Tab. 4.1.2 Obyvatelstvo podle ekonomické aktivity a okresů**

Kraj, okresy	Pracovní síla	v tom				Osoby mimo pracovní sílu	z toho		Nezjištěno
		zaměstnaní	z toho		nezaměstnaní		nepracující důchodci	žáci, studenti	
			pracující důchodci	osoby na mateřské dovolené					
<b>Moravskoslezský kraj</b>	<b>591 399</b>	<b>551 088</b>	<b>52 414</b>	<b>3 983</b>	<b>40 311</b>	<b>556 733</b>	<b>278 947</b>	<b>160 970</b>	<b>14 709</b>
Bruntál	42 739	39 300	3 867	242	3 439	42 375	22 469	11 885	1 101
Frýdek-Místek	106 411	101 476	9 619	796	4 935	101 131	49 769	30 439	1 780
Karviná	117 663	105 846	9 930	677	11 817	114 152	60 367	30 928	3 764
Nový Jičín	74 422	70 919	5 854	530	3 503	70 564	34 084	21 223	1 380
Opava	87 290	83 737	7 533	668	3 553	82 820	40 463	25 099	1 392
Ostrava-město	162 874	149 810	15 611	1 070	13 064	145 691	71 795	41 396	5 292

Necelou desetinu (9,5 %) zaměstnaných s obvyklým bydlištěm v Moravskoslezském kraji tvořili pracující důchodci (52,4 tisíce osob). Přestože se jejich počty za posledních deset let více než zdvojnásobily, ve srovnání s ostatními kraji byl jejich podíl na zaměstnaných nejmenší (průměr ČR 10,7 %). Mezi jednotlivými okresy Moravskoslezského kraje se v zastoupení pracujících důchodců vyskytovaly rozdíly. Měřeno poměrem k celkovému počtu zaměstnaných jich bylo evidováno nejvíce v okrese Ostrava-město (10,4 %), což je dáno především větším množstvím možností uplatnění, které statutární město nabízí, a společně s okresem Bruntál (9,8 %) převyšovaly celokrajový průměr. Naopak nejmenším podílem pracujících důchodců se vyznačoval okres Nový Jičín (8,3 %).

**Graf 4.1.2 Pracující důchodci podle pohlaví a okresů**



<sup>1)</sup> podíl pracujících důchodců z pracovní síly

## 4.2 Pracovní síla podle věku a vzdělání

Z výsledků SLDB 2021 vyplývá, že nejvíce osob tvořících pracovní sílu v Moravskoslezském kraji podle pětiletých věkových skupin se nacházelo v rozmezí 45 až 49 let (15,0 %). Jedná se o stejnou skupinu jako před 10 lety (SLDB 2011), kdy nejsilnější pětiletou věkovou skupinou byli 35 až 39letí a souvisí s početně silnými ročníky obyvatel narozenými v 70. letech minulého století, tzv. Husákovými dětmi. Stejně tomu bylo jak v případě mužů (14,1 %), tak i žen (16,0 %). Druhý nejvyšší podíl osob tvořících pracovní sílu byl zaznamenán ve věkové kategorii 40 až 44 let (13,7 %). Podíl zastoupení mladších i starších věkových skupin se oběma směry postupně snižuje. Nízký podíl osob ve věku 60 let a více částečně souvisí s (předčasnými)

odchody do důchodu a v případě osob mladších 30 let do jisté míry ovlivňuje studium a příprava na budoucí povolání.

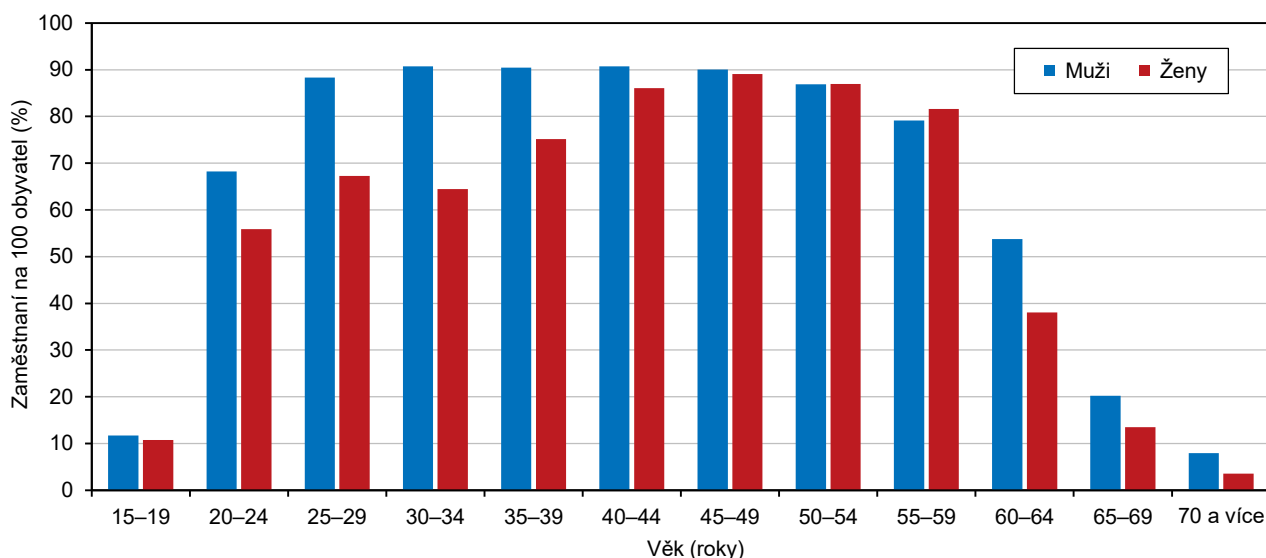
**Tab. 4.2.1 Pracovní síla podle pohlaví a věku**

(podíly vypočteny ze zjištěných hodnot)

	Celkem	v tom					
		muži	v tom		ženy	v tom	
			zaměstnaní	nezaměstnaní		zaměstnané	nezaměstnané
<b>Pracovní síla</b>	<b>591 399</b>	<b>319 470</b>	<b>298 440</b>	<b>21 030</b>	<b>271 929</b>	<b>252 648</b>	<b>19 281</b>
v tom ve věku (%):							
15–19 let	1,3	1,3	1,1	3,7	1,3	1,2	3,5
20–24 let	6,0	6,3	6,0	9,2	5,6	5,5	7,7
25–29 let	8,7	9,4	9,4	9,9	7,9	7,8	9,6
30–34 let	10,0	11,1	11,2	9,6	8,8	8,7	11,1
35–39 let	10,9	11,3	11,4	9,9	10,4	10,3	11,4
40–44 let	13,7	13,4	13,6	10,5	14,1	14,3	11,4
45–49 let	15,0	14,1	14,3	11,1	16,0	16,3	11,5
50–54 let	12,5	11,7	11,7	11,7	13,4	13,5	11,3
55–59 let	12,0	10,9	10,7	13,6	13,3	13,1	15,3
60–64 let	6,3	6,7	6,4	9,6	5,8	5,8	6,4
65–69 let	2,2	2,3	2,4	1,2	2,1	2,2	0,9
70 let a více	1,5	1,6	1,7	0,1	1,3	1,4	0,1

V případě zaměstnaných byla struktura podle věkových skupin v podstatě totožná s pracovní silou. Opět byla nejsilněji zastoupena s 15,2 % věková skupina 45 až 49 let, dále následovala skupina 40 až 44 let s 13,9 %. Odišná situace nastala mezi nezaměstnanými. V jejich případě se totiž podíl jednotlivých věkových kategorií na celkovém počtu nezaměstnaných s rostoucím věkem zvyšoval. Maxima bylo dosaženo ve skupině osob 55 až 59letých (14,4 %), což platilo i pro obě pohlaví (muži 13,6 %, ženy 15,3 %).

**Graf 4.2.1 Míra zaměstnanosti podle pohlaví a věku (ze zjištěných hodnot)**



Podíl počtu zaměstnaných na počtu všech osob ve věku 15 let a více se zjištěnou aktivitou, tzv. míra zaměstnanosti, dosáhla v roce 2021 v Moravskoslezském kraji hodnoty 56,9 %. Její hladina se výrazně lišila v závislosti na věku a pohlaví. Až na jedinou výjimku ve věkové skupině 55 až 59 let platilo, že míra zaměstnanosti mužů byla vyšší než v případě žen. Při přepočtu podle zjištěných hodnot dosahovali muži vysokého stupně zaměstnanosti již ve věku 25 až 29 let, v době sčítání jich ze 100 mužů bylo 88 zaměstnaných. Tento počet se s věkem zvyšoval až na 91 zaměstnaných ze 100 mužů ve věku 30 až 49 let. V případě žen se projevil pozdější nástup do zaměstnání, více žen ve věku do 25 let ještě studovalo. V následné věkové kategorii

mezi 25 až 29 lety část žen nastoupila do práce, ale zároveň část odešla na rodičovskou dovolenou, což s trendem odloženého mateřství platilo i pro starší věkové kategorie žen mezi 30 až 39 lety. Po ukončení rodičovské dovolené se počet zaměstnaných žen postupně zvyšoval až na 89 ze 100 žen ve věku 45 až 49 let.

**Tab. 4.2.2 Zaměstnaní a míra zaměstnanosti podle věku a okresů**

(podílly vypočteny ze zjištěných hodnot)

Kraj, okresy	Zaměstnaní	v tom ve věku				Míra zaměstnanosti <sup>1)</sup> (%)	v tom ve věku			
		15–29	30–44	45–59	60 a více		15–29	30–44	45–59	60 a více
<b>Moravskoslezský kraj</b>	<b>551 088</b>	<b>85 730</b>	<b>192 043</b>	<b>218 086</b>	<b>55 229</b>	<b>56,9</b>	<b>51,2</b>	<b>83,6</b>	<b>85,8</b>	<b>17,4</b>
Bruntál	39 300	5 705	13 129	16 150	4 316	54,4	47,4	83,1	85,7	16,9
Frýdek-Místek	101 476	15 323	36 102	40 482	9 569	58,5	52,0	85,7	87,9	17,1
Karviná	105 846	16 447	35 826	43 334	10 239	53,6	49,8	81,2	80,7	15,4
Nový Jičín	70 919	10 915	25 127	28 229	6 648	58,7	51,7	86,0	89,3	17,1
Opava	83 737	12 176	29 760	33 307	8 494	58,8	50,3	86,0	90,1	18,2
Ostrava-město	149 810	25 164	52 099	56 584	15 963	57,2	52,8	81,7	84,6	19,2

<sup>1)</sup> podíl počtu zaměstnaných na počtu všech osob ve věku 15 let a více se zjištěnou ekonomickou aktivitou

Z pohledu nejvyššího dosaženého vzdělání mělo obyvatelstvo tvořící pracovní sílu, tj. osoby zaměstnané a nezaměstnané, nejčastěji střední vzdělání včetně vyučených (bez maturity) s podílem 34,6 % z celkové pracovní síly se zjištěným vzděláním a těsně v závěsu s 32,5 % úplné střední (s maturitou). Toto pořadí platilo rovněž pro muže samotné, pouze došlo k většímu rozestupu mezi podíly (40,0 %, resp. 30,7 %). V případě žen byla situace rozdílná, neboť obě skupiny si prohodily pořadí – na prvním místě se umístily ženy s úplným středním vzděláním (s maturitou) s podílem 34,6 % a na druhém ženy se středním vzděláním včetně vyučených (bez maturity) s podílem 28,5 %. Třetí nejpočetnější skupinu z pracovní síly tvořily s více než pětinovým podílem osoby s vysokoškolským vzděláním. V případě mužů dosáhl podíl vysokoškoláků 19,1 %, mezi ženami bylo jejich zastoupení ještě výraznější, a to 23,8 %. Osoby se základním vzděláním vč. neukončeného a osob bez vzdělání se na pracovní síle podílely pouhými 7 %.

**Tab. 4.2.3 Pracovní síla podle pohlaví a nejvyššího dosaženého vzdělání**

(podílly vypočteny ze zjištěných hodnot)

	Celkem	v tom		z toho					
		muži	ženy	zaměstnaní			nezaměstnaní		
				celkem	muži	ženy	celkem	muži	ženy
<b>Pracovní síla</b>	<b>591 399</b>	<b>319 470</b>	<b>271 929</b>	<b>551 088</b>	<b>298 440</b>	<b>252 648</b>	<b>40 311</b>	<b>21 030</b>	<b>19 281</b>
v tom podle nejvyššího dosaženého vzdělání (%):									
bez vzdělání	0,5	0,5	0,4	0,3	0,3	0,3	2,8	2,8	2,9
základní vč. neukončeného	6,6	6,3	6,9	5,4	5,2	5,7	23,5	22,8	24,2
střední vč. vyučení (bez maturity)	34,6	40,0	28,5	34,1	39,6	27,8	42,4	45,8	38,8
úplné střední (s maturitou)	32,5	30,7	34,6	33,2	31,3	35,3	22,2	20,3	24,1
nástavbové a pomaturitní studium	3,0	2,6	3,5	3,1	2,7	3,6	1,7	1,4	2,0
vyšší odborné, konzervatoř	1,5	0,9	2,3	1,6	0,9	2,4	0,8	0,5	1,1
vysokoškolské	21,3	19,1	23,8	22,2	19,9	25,0	6,7	6,4	7,0
nezjištěno	x	x	x	x	x	x	x	x	x

Struktura zaměstnaných shodně kopíruje rozložení celkové pracovní síly. V případě nezaměstnaných převládali muži i ženy se středním vzděláním včetně vyučení (bez maturity), kde takové vzdělání dosáhla necelá polovina všech nezaměstnaných mužů (45,8 %) a téměř dvě pětiny nezaměstnaných žen (38,8 %). Vysoké zastoupení, více než čtvrtinové, mezi nezaměstnanými měly rovněž osoby se základním vzděláním vč. neukončeného a bez vzdělání. Vysokoškolsky vzdělaných osob mezi nezaměstnanými bylo evidováno 6,7 % z celkového počtu nezaměstnaných se zjištěným dosaženým vzděláním.





### 4.3 Zaměstnaní podle odvětví

Podle výsledků SLDB v roce 2021 tvořilo skupinu zaměstnaných v Moravskoslezském kraji 551 088 osob starších 15 let. Nejpočetnější skupiny zaměstnaných tvořily osoby ve věku 40–49 let (29,2 %) a 50–59 let (24,3 %), čemuž odpovídala jak celorepubliková úroveň (29,2 %, 22,0 %), tak i situace v ostatních krajích. Výjimku tvořily pouze Praha a Jihomoravský kraj, ve kterých druhou nejpočetnější skupinu představovaly zaměstnané osoby ve věku 30–39 let (25,2 %, popř. 22,7 %).

**Tab. 4.3.1 Zaměstnaní podle věku a odvětví ekonomické činnosti**

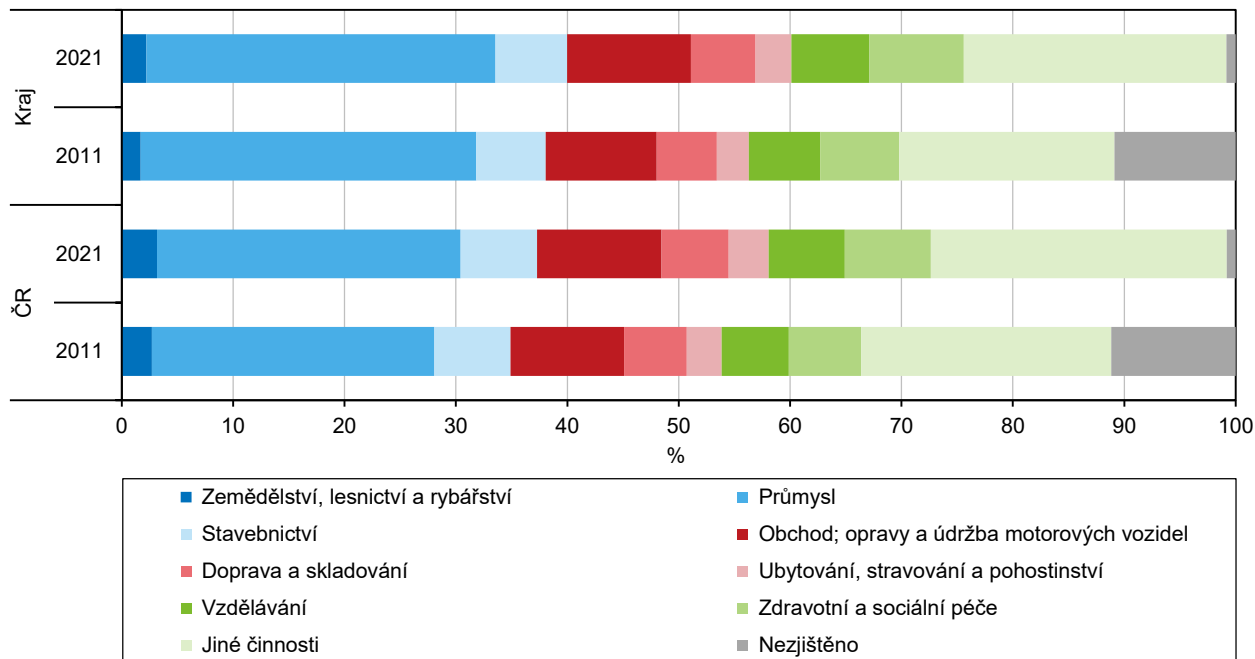
(podíly vypočteny ze zjištěných hodnot)

	Celkem	v tom ve věku					
		15–29	30–39	40–49	50–59	60–64	65 a více
<b>Zaměstnaní</b>	<b>551 088</b>	<b>85 730</b>	<b>115 202</b>	<b>160 769</b>	<b>134 158</b>	<b>33 771</b>	<b>21 458</b>
v tom podle odvětví ekonomické činnosti (%):							
zemědělství, lesnictví, rybářství	2,2	2,2	2,0	2,0	2,2	3,1	3,8
těžba a dobývání	1,4	0,5	0,9	1,5	2,2	1,8	0,8
zpracovatelský průmysl	27,6	28,2	30,2	28,0	27,8	23,1	12,8
výroba a rozvod elektřiny, plynu, tepla a klimatizovaného vzduchu	1,5	1,0	1,3	1,6	2,0	1,9	1,5
zásobování vodou; činnosti související s odpadními vodami, odpady a sanacemi	1,1	0,6	1,0	1,2	1,4	1,6	1,0
stavebnictví	6,5	5,4	7,0	7,2	5,9	6,9	5,5
velkoobchod a maloobchod; opravy a údržba motorových vozidel	11,2	13,1	10,6	11,9	10,4	9,2	9,9
doprava a skladování	5,8	5,7	5,1	5,9	6,5	6,5	4,5
ubytování, stravování a pohostinství	3,3	4,9	3,3	3,0	2,8	2,4	2,6
informační a komunikační činnosti	3,2	5,7	4,9	2,6	1,6	1,3	1,6
peněžnictví a pojišťovnictví	1,7	2,3	2,0	1,6	1,5	1,3	1,4
činnosti v oblasti nemovitostí	0,6	0,3	0,4	0,5	0,6	0,9	3,2
profesní, vědecké a technické činnosti	3,8	4,3	4,4	3,1	2,9	4,1	9,1
administrativní a podpůrné činnosti	4,6	5,3	4,1	3,7	4,7	6,3	8,4
veřejná správa a obrana; povinné sociální zabezpečení	6,0	4,1	5,7	6,7	6,8	6,4	5,5
vzdělávání	7,1	4,6	5,8	7,3	8,4	9,9	9,0
zdravotní a sociální péče	8,5	7,5	7,6	8,8	8,9	9,5	11,7
kulturní, zábavní a rekreační činnosti	1,4	2,0	1,3	1,2	1,2	1,5	2,6
činnosti domácností jako zaměstnavatelů; činnosti domácností produkujících blíže neurčené výr. a sl. pro vlastní potřebu	0,3	0,3	0,2	0,3	0,3	0,4	1,2
činnosti exterritoriálních organizací a orgánů	0,0	0,1	0,0	0,0	0,0	0,0	0,0
jiné činnosti	2,0	1,8	2,0	2,0	1,9	2,1	3,7
nezjištěno	x	x	x	x	x	x	x

Podle jednotlivých ekonomických činností (CZ NACE) pracoval nejvyšší počet zaměstnaných s obvyklým bydlištěm v Moravskoslezském kraji v průmyslu (31,6 % ze zaměstnaných se zjištěnou hodnotou odvětví ekonomické činnosti jejich zaměstnavatele) a dále v odvětví velkoobchod a maloobchod; opravy a údržba motorových vozidel (11,2 %). Na třetí a čtvrté pozici se umístili zdravotní a sociální péče (8,5 %) a vzdělávání (7,1 %). Obecně lze konstatovat, že obdobnou strukturu podle odvětví ekonomické činnosti měli až na jednu výjimku i v ostatních krajích. Tou byla Praha, ve které hrál prim velkoobchod, maloobchod; opravy a údržba motorových vozidel (11,8 %), následované odvětvím profesní, vědecké a technické činnosti (11,4 %) a odvětvím informační a komunikační činnosti (10,0 %).

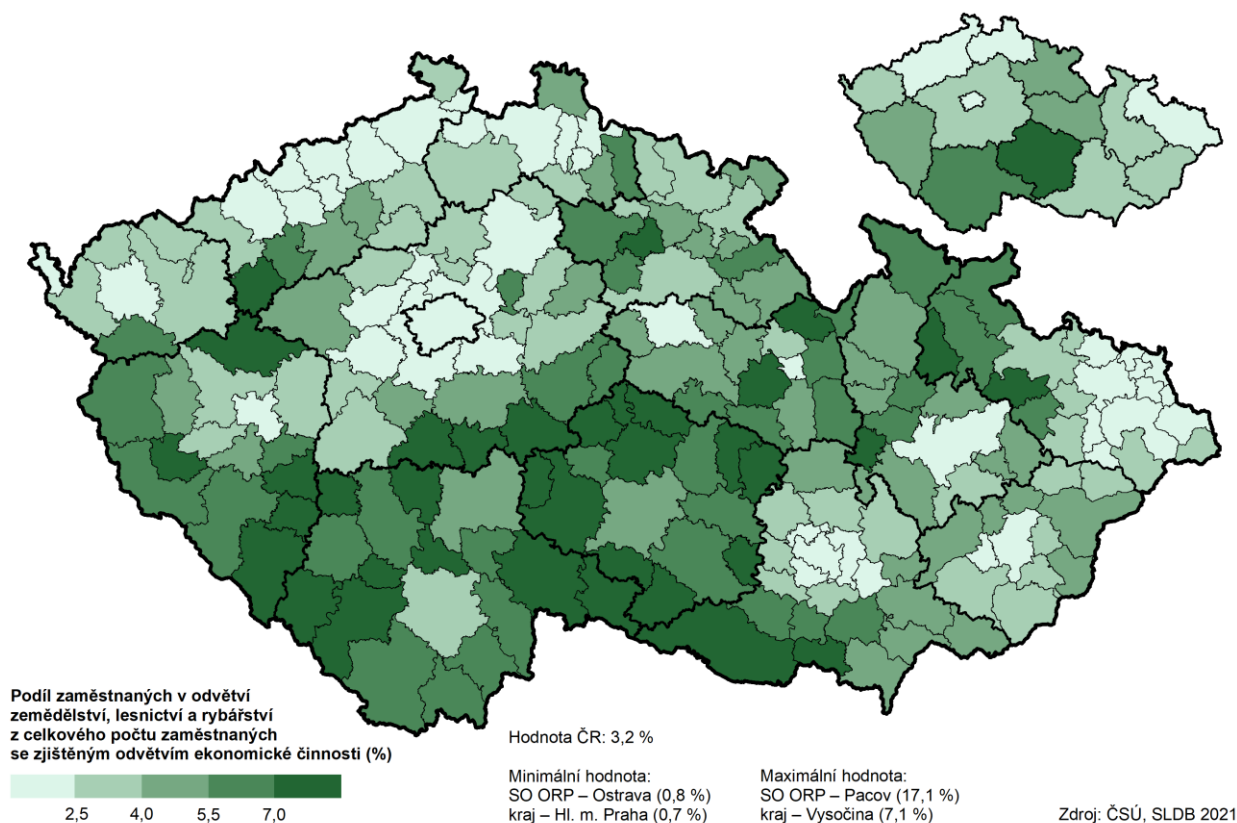
Není překvapením, že se struktura zaměstnaných podle odvětví ekonomické činnosti lišila v závislosti na jejich věku. Pro průmysl (a částečně i velkoobchod a maloobchod; opravy a údržba motorových vozidel nebo stavebnictví) stále platí, že s rostoucím věkem, klesalo jeho zastoupení mezi zaměstnanými, tento trend nastává u zaměstnaných ve věku 40 a více let. Naopak v odvětví zdravotní a sociální péče či ve vzdělávání byl trend opačný, což platilo pro většinu odvětví služeb.

**Graf 4.3.1 Zaměstnaní podle odvětví ekonomické činnosti**



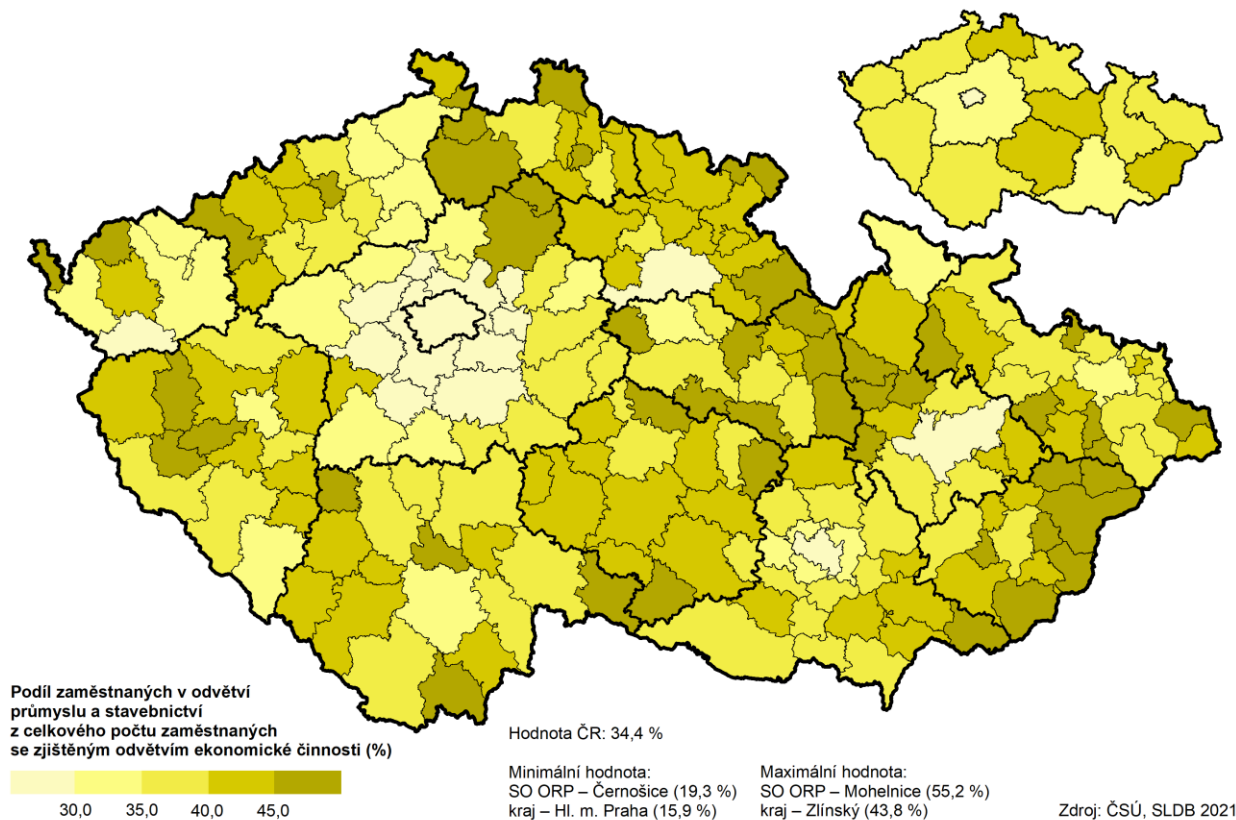
Nejméně zaměstnaných osob s obvyklým bydlištěm v Moravskoslezském kraji pracovalo v primárním sektoru (zemědělství, lesnictví a rybářství). Podíl činil pouze 2,2 % ze všech zaměstnaných se zjištěným odvětvím ekonomické činnosti a za celorepublikovou úroveň zaostával o 1,0 procentního bodu. Hned po Praze (0,7 %) se jednalo o druhou nejnižší hodnotu mezi kraji.

**Zaměstnaní v primárním sektoru ve správních obvodech ORP a krajích**

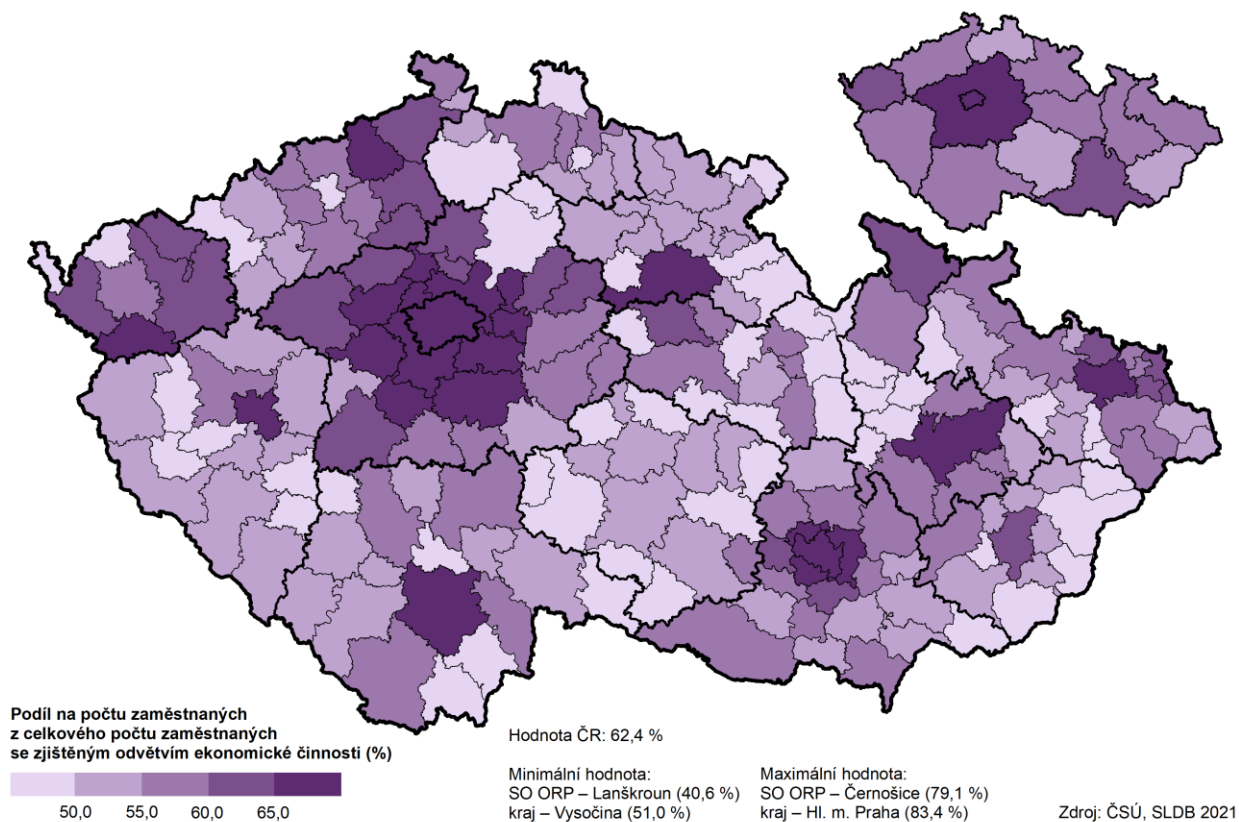




### Zaměstnaní v sekundárním sektoru ve správních obvodech ORP a krajích



### Zaměstnaní v terciárním a kvartérním sektoru ve správních obvodech ORP a krajích



Druhá největší skupina zaměstnaných s podílem 38,1 % ze všech zaměstnaných se zjištěným odvětvím ekonomické činnosti jejich zaměstnavatele spadala do sekundárního sektoru (průmysl, energetika a stavebnictví), čímž převyšovala průměr za Česko o 3,7 procentního bodu. Mezi ostatními kraji se jednalo až o osmý nejvyšší podíl. Nejvyšším podílem zaměstnaných osob v tomto sektoru se pyšnil Zlínský kraj (43,8 %), naopak nejméně osob v tomto sektoru pracovalo v Praze (15,9 %).

Téměř tři pětiny ze zaměstnaných osob s obvyklým bydlištěm v Moravskoslezském kraji patřily do terciárního a kvartérního sektoru (odvětví služeb, vzdělání a vědy). Celkově se jednalo o 326,1 tisíce osob. Tímto podílem se kraj umístil na pomyslné čtvrté příčce za Prahou (83,4 %), Středočeským (65,3 %) a Jihomoravským (63,8 %) krajem. Na opačné straně s podílem 51,0 % stál kraj Vysočina. Proti celorepublikovému průměru Moravskoslezský kraj zaostával o 2,7 procentního bodu.

**Tab. 4.3.2 Zaměstnaní podle odvětví ekonomické činnosti a okresů**

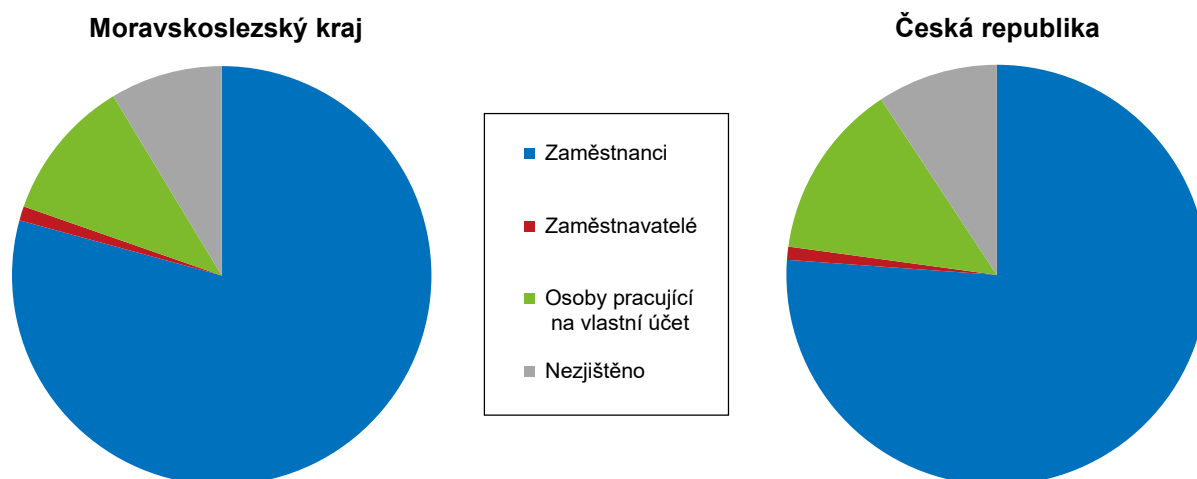
Kraj, okresy	Zaměstnaní	z toho podle odvětví ekonomické činnosti (CZ-NACE)							
		zemědělství, lesnictví a rybníctví	průmysl	stavebnictví	velko- a maloobchod; opravy motor. vozidel	doprava a skladování	ubytování, stravování a pohostinství	vzdělávání	zdravotní a sociální péče
<b>Moravskoslezský kraj</b>	<b>551 088</b>	<b>12 157</b>	<b>172 798</b>	<b>35 448</b>	<b>61 270</b>	<b>31 818</b>	<b>17 806</b>	<b>38 591</b>	<b>46 659</b>
Bruntál	39 300	2 421	12 550	3 513	3 574	2 164	1 396	2 755	3 340
Frýdek-Místek	101 476	2 417	34 283	6 290	11 273	5 004	3 433	7 021	8 786
Karviná	105 846	1 102	34 621	5 835	12 141	6 590	3 281	7 057	9 371
Nový Jičín	70 919	2 039	29 445	3 618	6 736	3 613	2 036	4 680	4 885
Opava	83 737	2 927	25 514	6 673	9 595	4 512	2 397	6 107	7 601
Ostrava-město	149 810	1 251	36 385	9 519	17 951	9 935	5 263	10 971	12 676

Z celkového počtu 551,1 tisíce zaměstnaných s obvyklým bydlištěm v Moravskoslezském kraji jich nejvíce pocházelo z okresu Ostrava-město (27,2 %), dále následovaly okresy s více než 100 tisíci zaměstnanými – Karviná (podíl 19,2 % z kraje) a Frýdek-Místek (18,4 %). Naopak nejméně zaměstnaných mělo obvyklý pobyt v okrese Bruntál (7,1 %). Z vybraných odvětví ekonomických činností jednoznačně ve všech okresech převažoval průmysl. Největší zastoupení zaměstnaných osob v průmyslu evidoval okres Nový Jičín (41,8 %), nejméně pak Ostrava-město (24,5 %). Podobně jako v celém kraji následovala odvětví velkoobchod a maloobchod; opravy a údržba motorových vozidel, dále zdravotní a sociální péče a vzdělávání. V odvětví zemědělství, lesnictví a rybníctví pracovalo pouze 0,8 % zaměstnaných bydlících v okrese Ostrava-město, naopak v okrese Bruntál bylo v tomto odvětví zaměstnáno nadprůměrných 6,2 % osob. Odvětví služeb, vzdělání a vědy (terciární a kvartérní sektor) byla nejvýrazněji zastoupena v okrese Ostrava-město (68,2 %), nejméně pak v okresech Nový Jičín (50,2 %) a Bruntál (52,5 %).

## 4.4 Zaměstnaní podle hlavních tříd zaměstnání a postavení v zaměstnání

Naprostá většina (86,7 %) z celkového počtu zaměstnaných (se zjištěnou hodnotou postavení v zaměstnání) s obvyklým bydlištěm v Moravskoslezském kraji pracovala v postavení zaměstnance. Jednalo se tak o největší hodnotu podílu mezi kraji. V celém Česku dosáhl tento podíl 83,9 %. Druhou nejpočetnější skupinu zaměstnaných v kraji představovaly osoby pracující na vlastní účet (12,0 %), touto hodnotou se Moravskoslezský kraj umístil na posledním místě v mezikrajském srovnání a za celorepublikovým průměrem zaostával o celé tři procentní body. Nejvyšší zastoupení osob pracujících na vlastní účet byl zaznamenán v hlavním městě Praze, kde podíl ze všech zaměstnaných osob činil jednu pětinu (v případě mužů 25,3 % a žen 15,6 %). Poslední skupinu, nejmenší, tvořili zaměstnavatelé, jejichž podíly se pohybovaly od 0,6 % v Praze po 1,4 % v Karlovarském kraji. Moravskoslezský kraj s hodnotou 1,2 % překonal celorepublikový průměr o jednu desetinu procentního bodu.



**Graf 4.4.1 Zaměstnaní podle postavení v zaměstnání****Tab. 4.4.1 Zaměstnaní podle pohlaví a postavení v zaměstnání**

(podíly vypočteny ze zjištěných hodnot)

	Celkem	v tom		Struktura zaměstnaných (%)		
		muži	ženy	celkem	muži	ženy
<b>Zaměstnaní</b>	<b>551 088</b>	<b>298 440</b>	<b>252 648</b>	<b>100,0</b>	<b>100,0</b>	<b>100,0</b>
v tom podle postavení v zaměstnání:						
zaměstnanci	436 720	223 612	213 108	86,7	82,9	91,1
zaměstnavatelé	6 079	4 048	2 031	1,2	1,5	0,9
osoby pracující na vlastní účet	60 657	41 955	18 702	12,0	15,6	8,0
nezjištěno	47 632	28 825	18 807	x	x	x

V rámci okresů kopírovala struktura zaměstnaných osob podle postavení v zaměstnání krajskou úroveň. Převažující skupinu tvořili zaměstnanci s podíly od 83,7 % v okrese Bruntál po 89,7 % v Karviné. Nejvíce osob pracujících na vlastní účet bylo evidováno v okrese Bruntál (14,5 %) a naopak nejméně v okrese Karviná (9,4 %). Zastoupení zaměstnavatelů se pohybovala v rozmezí od 1,0 % v okresech Ostrava-město a Karviná po 1,8 % v Bruntále.

**Tab. 4.4.2 Zaměstnaní podle postavení v zaměstnání a okresů**

Kraj, okresy	Celkem	v tom podle postavení v zaměstnání			
		zaměstnanci	zaměstnavatelé	osoby pracující na vlastní účet	nezjištěno
<b>Moravskoslezský kraj</b>	<b>551 088</b>	<b>436 720</b>	<b>6 079</b>	<b>60 657</b>	<b>47 632</b>
Bruntál	39 300	29 789	636	5 167	3 708
Frýdek-Místek	101 476	80 321	1 239	11 931	7 985
Karviná	105 846	85 935	942	8 972	9 997
Nový Jičín	70 919	57 296	823	7 845	4 955
Opava	83 737	65 776	1 085	10 026	6 850
Ostrava-město	149 810	117 603	1 354	16 716	14 137

Nejvíce z celkového počtu zaměstnaných osob mělo věk mezi 45 až 54 let (27,8 %), následovala kategorie 35 až 44 let (24,8 %). Toto pořadí platilo jak pro skupinu zaměstnanců (29,2 %, resp. 25,4 %), tak i osob pracujících na vlastní účet (25,9 %, resp. 25,2 %). Odlišná situace však nastala u zaměstnavatelů. V jejich případě zůstaly nejsilnější skupinou osoby ve věku 45 až 54 let (32,2 %), ale na druhé místo se posunuli 55 až 64letí (25,2 %) a tím tak odsunuli na třetí pozici zaměstnavatele ve věku 35 až 44 let (22,1 %). Mezi

zaměstnavateli měly významné zastoupení i osoby starší a zkušenější ve věku 65 let a více s 13,0 % (pro srovnání mezi všemi zaměstnanými dosáhl podíl 3,9 %).

**Tab. 4.4.3 Zaměstnaní podle postavení v zaměstnání a věku**

	Celkem	v tom podle postavení v zaměstnání			
		zaměstnanci	zaměstnavatelé	osoby pracující na vlastní účet	nezjištěno
<b>Zaměstnaní</b>	<b>551 088</b>	<b>436 720</b>	<b>6 079</b>	<b>60 657</b>	<b>47 632</b>
v tom ve věku (%):					
15–24 let	6,9	5,8	0,6	5,2	20,3
25–34 let	18,7	19,0	6,9	17,0	19,3
35–44 let	24,8	25,4	22,1	25,2	19,3
45–54 let	27,8	29,2	32,2	25,9	16,8
55–64 let	17,9	18,5	25,2	17,4	12,4
65 let a více	3,9	2,1	13,0	9,4	11,9

Mezi zaměstnanými osobami obvykle bydlícími v Moravskoslezském kraji, u nichž byla zjištěna hlavní třída zaměstnání, převažovali specialisté (18,6 %) a techničtí a odborní pracovníci (18,0 %), dále následovali pracovníci obsluhy strojů a zařízení, montéři (15,5 %), pracovníci ve službách a prodeji (15,4 %) a řemeslníci a opraváři (13,9 %). Naopak nejméně zaměstnaných osob pracovalo v ozbrojených silách (0,3 %) nebo jako kvalifikovaní pracovníci v zemědělství, lesnictví a rybářství (0,8 %).

**Tab. 4.4.4 Zaměstnaní podle hlavních tříd zaměstnání a ekonomické aktivity**

	Celkem	v tom			
		pracující důchodci	pracující žáci a studenti	osoby na mateřské dovolené	ostatní zaměstnaní
<b>Zaměstnaní</b>	<b>551 088</b>	<b>52 414</b>	<b>23 495</b>	<b>3 983</b>	<b>471 196</b>
v tom podle hlavních tříd zaměstnání:					
zákonodárci a řídicí pracovníci	24 273	1 863	470	77	21 863
specialisté	92 228	7 363	5 578	1 050	78 237
techničtí a odborní pracovníci	88 978	5 845	3 610	690	78 833
úředníci	36 130	2 987	1 884	354	30 905
pracovníci ve službách a prodeji	76 409	7 784	4 559	463	63 603
kvalifikovaní pracovníci v zemědělství, lesnictví a rybářství	4 149	370	92	12	3 675
řemeslníci a opraváři	68 694	3 791	872	69	63 962
obsluha strojů a zařízení, montéři	76 769	4 267	1 023	211	71 268
pomocní a nekvalifikovaní pracovníci	25 700	5 029	1 043	45	19 583
zaměstnanci v ozbrojených silách	1 682	1	219	1	1 461
nezjištěno	56 076	13 114	4 145	1 011	37 806

Z výsledků SLDB 2021 vyplývá, že nejvíce pracujících důchodců v Moravskoslezském kraji působilo ve službách a prodeji (19,8 %), popř. jako specialisté (18,7 %) či jako techničtí a odborní pracovníci (14,9 %). V případě pracujících důchodců nebyly mezi jednotlivými kraji Česka nijak významné rozdíly, ve většině z nich pracovalo nejvíce důchodců ve službách a prodeji, popř. jako specialisté. Výjimku tvořily Středočeský a Jihomoravský kraj, kde tomu bylo naopak a hlavní město Praha, kde jich téměř jedna třetina pracovala jako specialisté (31,6 %) a jedna pětina jako techničtí a odborní pracovníci (20,2 %).

Pracující žáci a studenti byli nejčastěji zaměstnaní jako specialisté (28,8 %) nebo jako pracovníci ve službách a prodeji (23,6 %). Osoby na mateřské dovolené se uplatňovaly převážně jako specialisté (35,3 %) či techničtí a odborní pracovníci (23,2 %).



Mezi jednotlivými okresy Moravskoslezského kraje byly viditelné rozdíly v zastoupení podle hlavních tříd zaměstnání. V okrese Ostrava-město pracovalo nejvíce zaměstnaných jako specialisté (21,8 %) a techničtí a odborní pracovníci (19,0 %), což platilo v menší intenzitě i v okrese Opava. V okresech Karviná a Nový Jičín převažovali zaměstnaní jako obsluha strojů, zařízení, montéři a dále techničtí a odborní pracovníci. V okrese Bruntál byli vedle obsluhy strojů, zařízení, montérů (18,2 %) nejvíce zastoupeni pracovníci ve službách a prodeji (16,1 %) a řemeslníci a opraváři (16,0 %).

**Tab. 4.4.5 Zaměstnaní podle hlavní třídy zaměstnání a okresů**

	Moravsko- slezský kraj	v tom okresy					
		Bruntál	Frýdek- Místek	Karviná	Nový Jičín	Opava	Ostrava- město
<b>Zaměstnaní</b>	<b>551 088</b>	<b>39 300</b>	<b>101 476</b>	<b>105 846</b>	<b>70 919</b>	<b>83 737</b>	<b>149 810</b>
v tom podle hlavních tříd zaměstnání:							
zákonodárci a řídicí pracovníci	24 273	1 605	4 933	4 069	2 924	3 813	6 929
specialisté	92 228	5 102	17 216	15 585	10 799	14 260	29 266
techničtí a odborní pracovníci	88 978	5 296	17 307	16 278	11 326	13 279	25 492
úředníci	36 130	1 927	6 588	7 040	4 091	5 167	11 317
pracovníci ve službách a prodeji	76 409	5 566	13 754	16 230	8 698	11 171	20 990
kvalifikovaní pracovníci v zemědělství, lesnictví a rybářství	4 149	805	877	474	610	861	522
řemeslníci a opraváři	68 694	5 552	12 438	12 262	10 520	12 450	15 472
obsluha strojů a zařízení, montéři	76 769	6 305	14 016	16 924	11 650	10 748	17 126
pomocní a nekvalifikovaní pracovníci	25 700	2 334	4 512	5 126	3 061	3 951	6 716
zaměstnanci v ozbrojených silách	1 682	157	226	273	295	364	367
nezjištěno	56 076	4 651	9 609	11 585	6 945	7 673	15 613

Z celkového počtu 66,7 tisíce osob zabývajících se podnikatelskou činností a majících obvyklé bydliště v Moravskoslezském kraji se v téměř 91 % jednalo o osobu pracující na vlastní účet, zbývajících více než 6 tisíc osob bylo zaměstnavateli. Více než jedna třetina podnikatelů měla ukončené úplné střední vzdělání (s maturitou) včetně nástavbového a pomaturitního (36,7 %). Další nejpočetnější skupiny představovali podnikatelé s ukončeným středním vzděláním včetně vyučených (bez maturity) s podílem 35,9 % a vysokoškoláci s 22,5 %. Nejvíce podnikajících osob se nacházelo ve věkové kategorii 40 až 49 let (29,0 %) a 50 až 59 let (22,0 %).

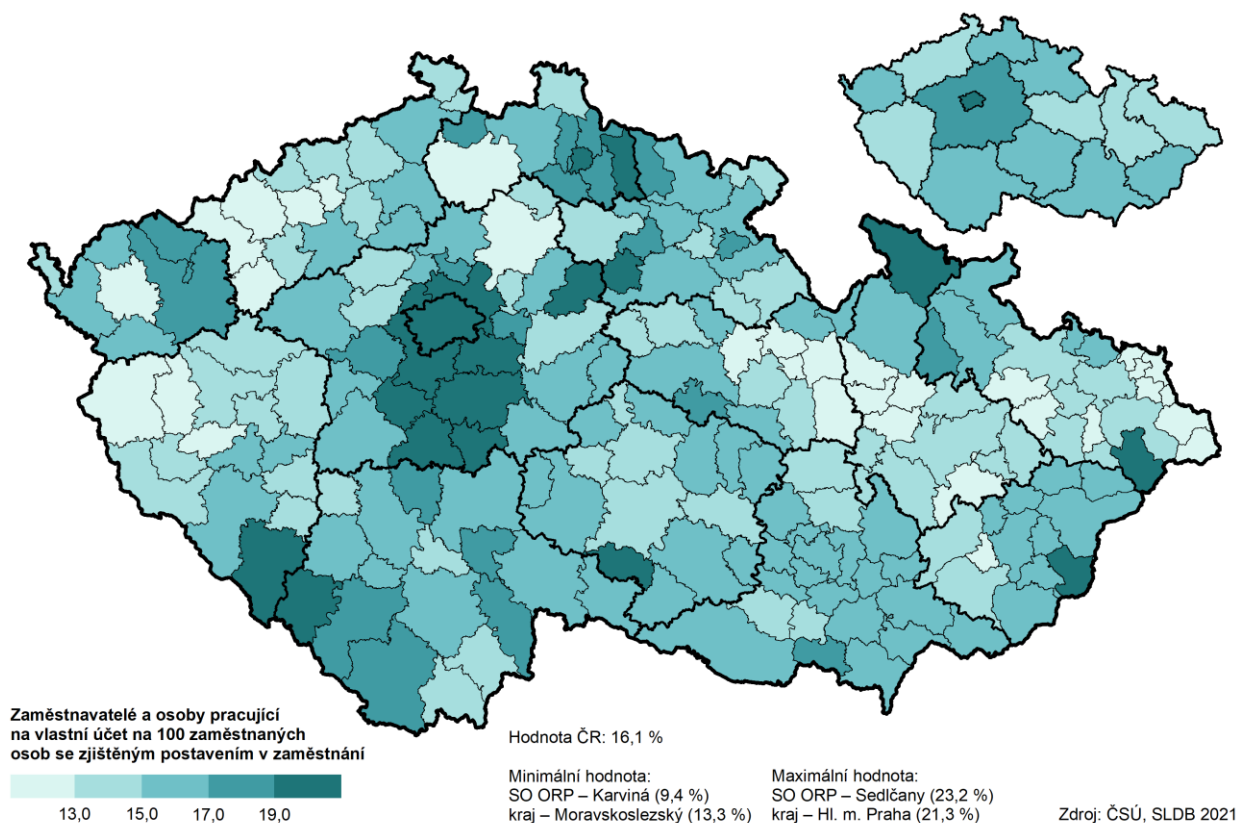
**Tab. 4.4.6 Podnikatelé podle nejvyššího dosaženého vzdělání a věku**

	Celkem	v tom podle vzdělání						
		bez vzdělání	základní vč. neukonče- ného	střední vč. vyučení (bez maturity)	úplné střední (s maturitou), vč. nástav- bového a poma- turitního	vyšší odborné, konzer- vatoř	vysoko- školské	nezjištěno
<b>Počet podnikatelů</b>	<b>66 736</b>	<b>133</b>	<b>2 376</b>	<b>22 670</b>	<b>23 166</b>	<b>643</b>	<b>14 191</b>	<b>3 557</b>
v tom:								
zaměstnavatelé	6 079	5	115	1 983	2 011	47	1 700	218
osoby pracující na vlastní účet	60 657	128	2 261	20 687	21 155	596	12 491	3 339
z toho ve věku:								
18–29 let	7 669	16	588	1 751	3 459	99	1 314	442
30–39 let	13 430	40	499	3 731	4 550	179	3 558	873
40–49 let	19 374	38	571	7 661	6 453	223	3 231	1 197
50–59 let	14 701	20	385	5 791	4 984	67	2 764	690
60–69 let	8 675	16	227	3 098	2 668	46	2 333	287
70 let a více	2 868	3	89	636	1 052	29	991	68



Podíl podnikatelů na 100 zaměstnaných osob celkem se zjištěným postavením v zaměstnání dosáhl 13,3 %. V mezikrajském srovnání šlo o nejnižší hodnotu, která za republikovým průměrem zaostávala o 2,8 procentního bodu. Jednoznačně největší podíl podnikatelů na zaměstnaných bydlelo v Praze (21,3 %). Z okresů Moravskoslezského kraje měl nejvyšší podíl podnikatelů okres Bruntál (16,3 %), na opačné straně stála Karviná s 10,3 %.

#### Podnikatelé ve správních obvodech ORP a krajích



## 4.5 Ekonomická aktivita žen

V ekonomické aktivitě žen a mužů existují významné rozdíly, výrazně do ní promlouvá mateřská a rodičovská dovolená, rozdílná doba naděje dožití a řada dalších faktorů. Dle výsledků SLDB 2021 se na celkové pracovní síle Moravskoslezského kraje podílely ze 46,0 % ženy (271,9 tisíce). Převážnou část z tohoto počtu představovaly ženy zaměstnané (252,6 tisíce, tj. podíl 92,9 %), zbývajících 7,1 % byly nezaměstnané ženy (pro srovnání podíly 93,4 % a 6,6 % v případě mužů).

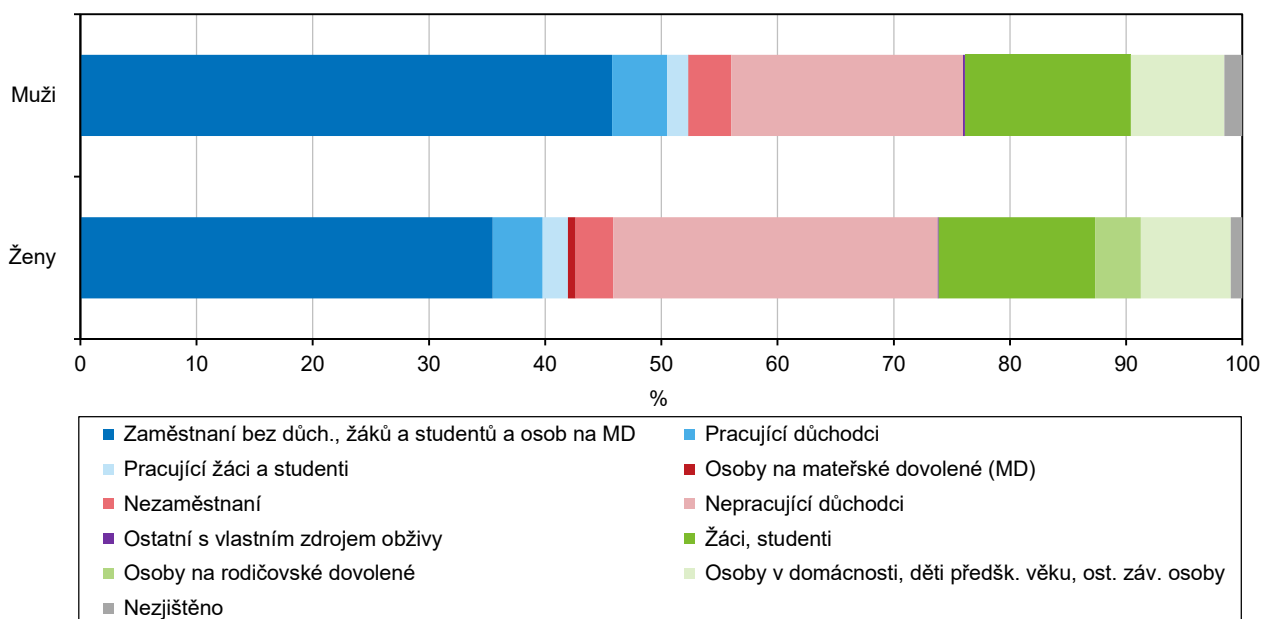
Rovnou desetinu zaměstnaných žen tvořily pracující důchodkyně (25,4 tisíce žen). Dalšími skupinami zastoupenými ve skupině zaměstnaných byly pracující žákyně a studentky (5,1 %) a ženy na mateřské dovolené (1,6 %). Ve všech těchto případech byly podíly vyšší než v případě mužů. Největší část (83,3 %) zaměstnaných žen pak představovaly „ostatní zaměstnané“ (210,4 tisíce osob). V případě mužské složky obyvatel činil tento podíl 87,4 %.

Skupinu osob označovanou jako mimo pracovní sílu představovalo 227,2 tisíce žen a z 52,5 % ji tvořily nepracující důchodkyně (pro srovnání podíl 46,9 % v případě mužů), z 25,3 % žákyně a studentky (muži 33,6 %), dále z 14,6 % ženy v domácnosti, děti předškolního věku, ostatní závislé ženy (muži 19,6 %), ze 7,4 % ženy na rodičovské dovolené (muži 0,1 %) a v minimální míře 0,2 % ostatní ženy s vlastním zdrojem obživy (muži 0,4 %).



Z hlediska rozdělení dle pohlaví vyplynulo, že ve všech okresech Moravskoslezského kraje bylo zastoupení žen mezi pracujícími důchodci vyšší než v případě mužů. Jedinou výjimku představoval okres Bruntál, kde tomu bylo obráceně.

**Graf 4.5.1 Obyvatelstvo podle ekonomické aktivity a pohlaví**

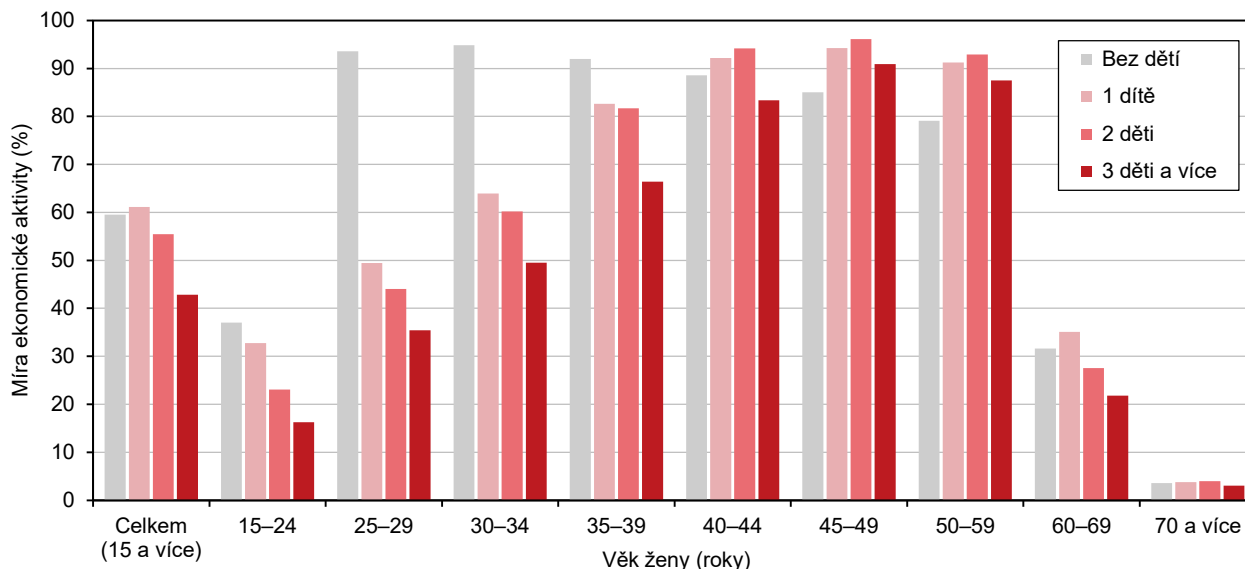


Míry ekonomické aktivity a zaměstnanosti žen v Moravskoslezském kraji byly nižší ve srovnání s mužskou složkou populace a zároveň patřily s hodnotami 54,5 %, resp. 50,6 % k nejnižším mezi kraji Česka. Podíl nezaměstnaných žen na počtu žen ve věku 15 let a více se zjištěným ekonomickým postavením činil v Moravskoslezském kraji 3,9 % a byl tak nižší než v případě mužů (4,5 %).

**Tab. 4.5.1 Ženy ve věku 15 a více let podle ekonomické aktivity, postavení v zaměstnání a počtu živě narozených dětí**

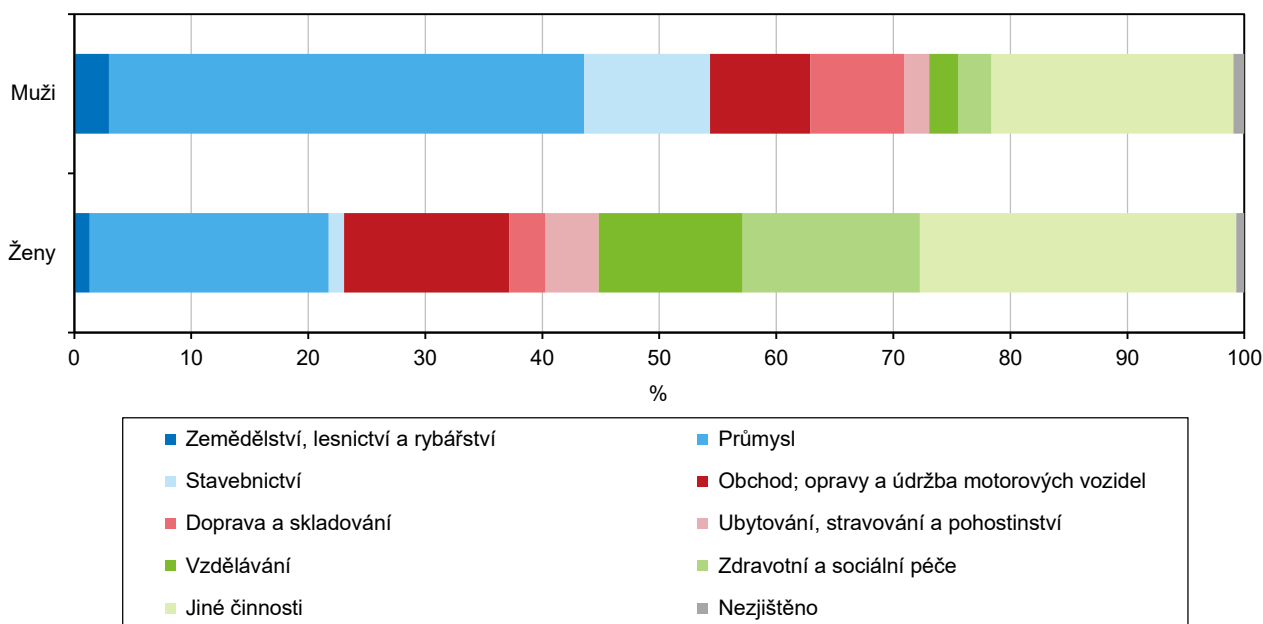
	Pracovní síla	v tom					Osoby mimo pracovní sílu	Nezjištěno
		zaměstnané	z toho podle postavení v zaměstnání			nezaměstnané		
			zaměstnaná	zaměstnatelky	osoby pracující na vlastní účet			
<b>Ženy ve věku 15 let a více</b>	<b>271 929</b>	<b>252 648</b>	<b>213 108</b>	<b>2 031</b>	<b>18 702</b>	<b>19 281</b>	<b>227 200</b>	<b>5 863</b>
v tom s počtem živě narozených dětí:								
0	60 378	55 722	44 870	178	3 338	4 656	41 025	1 248
1	53 693	49 751	42 499	463	3 876	3 942	34 188	1 319
2	119 761	113 611	97 982	1 105	8 792	6 150	96 166	1 375
3 a více	36 787	32 437	26 823	267	2 557	4 350	49 050	1 186
nezjištěno	1 310	1 127	934	18	139	183	6 771	735
Průměrný počet dětí	1,5	1,5	1,5	1,7	1,6	1,7	1,8	1,7

Ekonomickou aktivitu žen významně ovlivňuje mateřství a počet narozených dětí. Obecně lze konstatovat, že s rostoucím věkem se ekonomická aktivita žen zvyšovala, a naopak se zvyšujícím počtem narozených dětí se snižovala. Míra ekonomické aktivity bezdětných žen dosahovala největších hodnot přes 90 % ve věkovém rozpětí 25 až 39 let, poté se pomalu snižovala. Jiná situace nastala v případě žen s dětmi, neboť v jejich případě bylo největší míry ekonomické aktivity docíleno až v pozdějším věku mezi 45 až 59 lety, tedy až v době, kdy ženy vchovaly děti a po mateřské a rodičovské dovolené nastoupily zpět do zaměstnání.

**Graf 4.5.2 Míra ekonomické aktivity žen podle věku a počtu živě narozených dětí (ze zjištěných hodnot)**

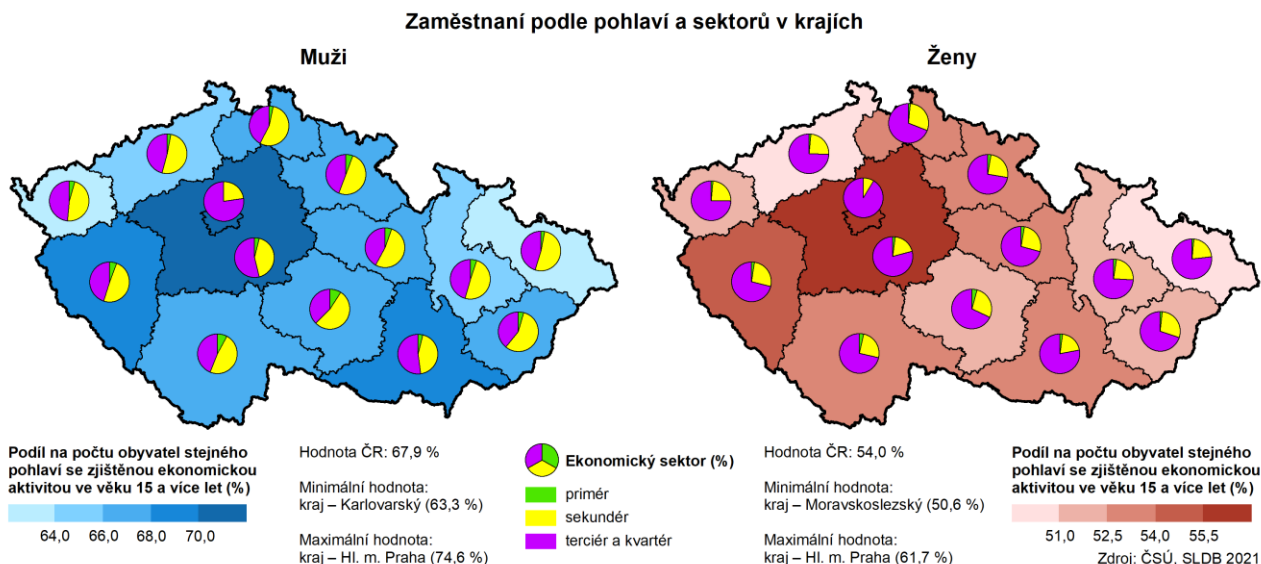
Pozn.: podíl pracovní síly žen celkem v daném věku a s daným počtem dětí na celkovém počtu žen se zjištěnou ekonomickou aktivitou v daném věku a s daným počtem dětí

Z celkového počtu zaměstnaných žen starších 15 let se zjištěným počtem dětí mělo nejvíce žen dvě děti (45,2 %). Dalších 22,2 % zaměstnaných žen bylo bezdětných, jedno dítě mělo 19,8 % žen a tři a více dětí 12,9 % žen. V případě 19,1 tisíce nezaměstnaných žen s obvyklým bydlištěm v Moravskoslezském kraji bylo pořadí na prvních dvou místech shodné s podíly 32,2 %, resp. 24,4 %. Mnohem významnější zastoupení mezi nezaměstnanými ženami měly ženy se třemi a více dětmi (22,8 %). Zaměstnané ženy v kraji porodily v průměru 1,5 dítěte a nezaměstnané 1,7 dítěte.

**Graf 4.5.3 Zaměstnaní podle odvětví ekonomické činnosti a pohlaví**

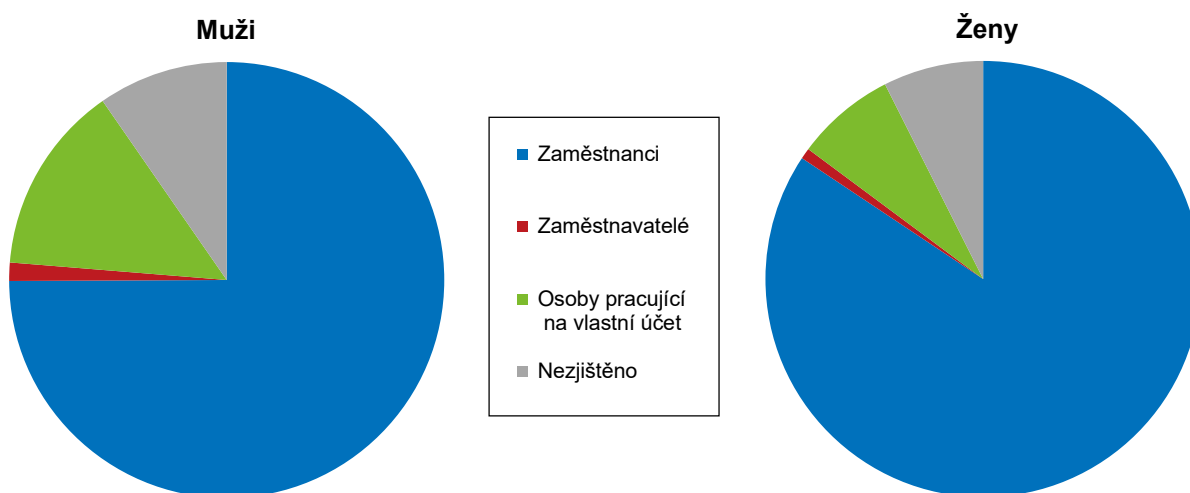
Na celkovém počtu zaměstnaných s obvyklým bydlištěm v Moravskoslezském kraji se ženy počtem 252,6 tisíce podílely ze 45,8 %. Zastoupení žen a mužů se značně lišilo v závislosti na jednotlivých odvětvích ekonomické činnosti. Vzdělávání či zdravotní a sociální péči můžeme z hlediska počtu a podílu zaměstnaných žen nazvat jako „typicky ženská“, neboť v nich pracovalo přes 80 % žen. Vyšší zastoupení žen než mužů bylo zjištěno rovněž v peněžnictví a pojišťovnictví (65,4 %), v ubytování, stravování a pohostinství (64,6 %),

v administrativních a podpůrných činnostech (63,7 %) a ve velkoobchodě a maloobchodě; opravách a údržbě motorových vozidel (58,2 %). Naopak v „ryze mužských“ oborech jako je stavebnictví dosáhl podíl žen pouze 9,4 %, dále v informačních a komunikačních činnostech (23,9 %), dopravě a skladování (24,7 %), zemědělství, lesnictví, rybářství (27,5 %) či v průmyslových odvětvích (29,9 %). V odvětvích veřejná správa a obrana; povinné sociální zabezpečení nebo kulturní, zábavní a rekreační činnosti byla zaměstnanost mužů a žen téměř vyrovnaná.



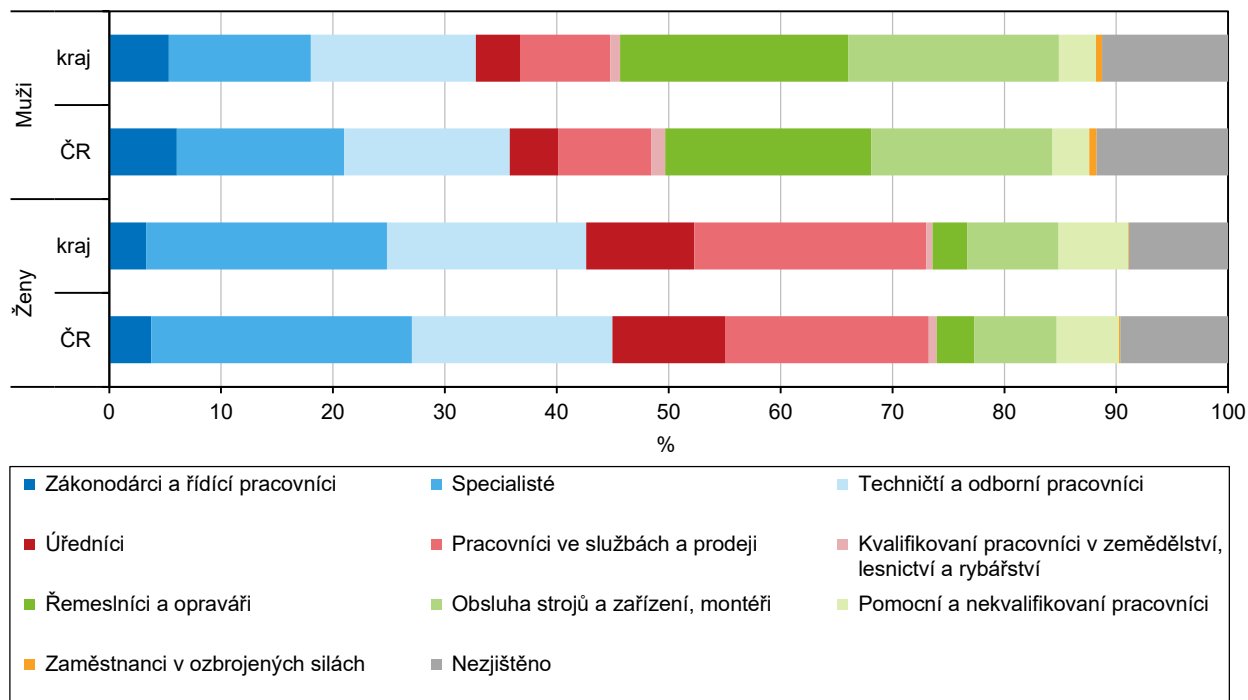
V zaměstnání jednoznačně dominovaly ženy v postavení zaměstnankyně (91,1 %), následovaly osoby pracující na vlastní účet (8,0 %) a marginální část tvořily zaměstnavatelky (pouze 0,9 %, tj. 2 031 žen). V porovnání s mužskou složkou populace byl zřejmý rozdíl, neboť v jejich případě bylo zastoupení zaměstnanců výrazně nižší (82,9 %). Naopak vyšších podílů dosahovali muži mezi osobami pracující na vlastní účet (15,6 %) a jako zaměstnavatelé (1,5 %).

**Graf 4.5.4 Zaměstnaní podle postavení v zaměstnání a pohlaví**



Početně nejvíce zaměstnaných žen s obvyklým bydlištěm v Moravskoslezském kraji bylo zařazeno podle tříd zaměstnání mezi specialisty (54,3 tisíce žen), dále mezi pracovnice ve službách a prodeji (52,4 tisíce žen) a k technickým a odborným pracovníkům (45,0 tisíce žen). Přes 20 tisíc žen bylo zaměstnáno jako úřednice (24,4 tisíce) a obsluha strojů a zařízení, montéři (20,6 tisíce).

**Graf 4.5.5 Zaměstnaní podle hlavních tříd zaměstnání a pohlaví**



Při pohledu na hlavní třídy zaměstnání je patrné, že existují třídy zaměstnání, ve kterých jednoznačně převládaly ženy. Jako typické příklady můžeme uvést služby a prodej (68,5 %), úředníky (67,4 %) nebo třídy pomocných a nekvalifikovaných pracovníků (61,4 %) a specialistů (58,9 %). Na druhé straně se vyskytovaly zaměstnání, kterými se ženy na rozdíl od mužů zabývaly minimálně či okrajově, protože jsou fyzicky náročnější. Jde především o ozbrojené složky státu, kde jejich podíl nečinil ani jednu desetinu z celkového počtu zaměstnanců (6,7 %). Mezi další třídy, ve kterých bylo zastoupení žen výrazně nižší, lze zařadit řemeslníky a opraváře (11,5 %) nebo obsluhu strojů a zařízení či montéry (26,8 %). Víceméně vyrovnaným zastoupením obou pohlaví se vyznačovala třída zaměstnání techničtí a odborní pracovníci (50,6 %).

**Graf 4.5.6 Zaměstnaní podle hlavních tříd zaměstnání a pohlaví (ze zjištěných hodnot)**

