

### 3. Výdaje zdravotních pojišťoven

Náklady sedmi zdravotních pojišťoven, které působí v současné době v České republice, tvořily v roce 2013 více než tři čtvrtiny všech výdajů na zdravotní péči.

Z pohledu věrohodnosti dat lze konstatovat, že údaje od zdravotních pojišťoven patří mezi nejkvalitnější zdroje informací.

#### 3.1 Výdaje na zdravotní péči podle hlavních skupin diagnóz MKN-10

V této části se budeme věnovat výdajům na zdravotní péči podle dalších rozměrů, nejprve podle hlavních skupin diagnóz vycházejících z Mezinárodní statistické klasifikace nemocí a přidružených zdravotních problémů (MKN-10). Výdaje na zdravotní péči ve zmíněném třídění je zatím možno určit pouze u zdravotní péče financované zdravotními pojišťovami.

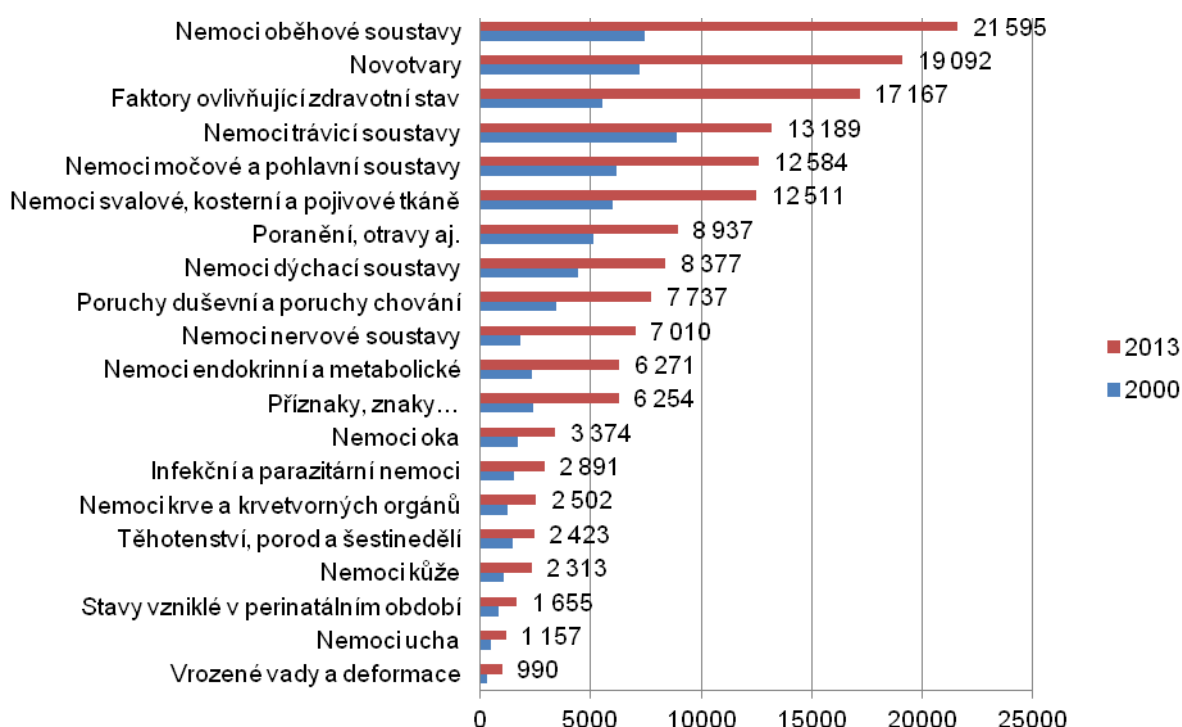
Tab 3.1 Výdaje na zdravotní péči podle diagnóz v mil. Kč

MKN-10	2000	2005	2011	2012	2013	Index 2013/2012	Průměrné roční tempo růstu od roku 2005 (v %)
01 Infekční a parazitární nemoci	1 521	2 075	3 223	2 804	2 891	103,1	4,23
02 Novotvary	7 222	9 013	19 666	16 080	19 092	118,7	9,84
03 Nemoci krve a krevetvorných orgánů	1 237	2 111	2 469	1 987	2 502	125,9	2,14
04 Nemoci endokrinní a metabolické	2 319	3 435	5 719	5 889	6 271	106,5	7,81
05 Poruchy duševní a poruchy chování	3 460	5 029	7 888	7 661	7 737	101,0	5,53
06 Nemoci nervové soustavy	1 821	2 814	6 303	5 876	7 010	119,3	12,09
07 Nemoci oka	1 717	2 202	3 187	3 155	3 374	106,9	5,48
08 Nemoci ucha	483	651	1 021	1 101	1 157	105,1	7,45
09 Nemoci oběhové soustavy	7 464	16 263	26 932	21 769	21 595	99,2	3,61
10 Nemoci dýchací soustavy	4 450	5 980	8 520	7 976	8 377	105,0	4,30
11 Nemoci trávicí soustavy	8 903	10 835	14 034	13 012	13 189	101,4	2,49
12 Nemoci kůže	1 053	1 461	2 232	2 086	2 313	110,9	5,91
13 Nemoci svalové, kosterní a pojivové tkáně	5 962	8 761	9 725	12 112	12 511	103,3	4,55
14 Nemoci močové a pohlavní soustavy	6 145	7 579	11 970	12 176	12 584	103,4	6,54
15 Těhotenství, porod a šestinedělí	1 435	1 808	2 606	2 443	2 423	99,2	3,73
16 Stavby vzniklé v perinatálním období	839	1 131	1 933	1 676	1 655	98,7	4,87
17 Vrozené vady a deformace	273	673	1 019	991	990	99,9	4,94
18 Příznaky, znaky ... <sup>*)</sup>	2 376	3 739	5 714	6 010	6 254	104,1	6,64
19 Poranění, otravy aj.	5 126	6 426	5 889	8 839	8 937	101,1	4,21
20 Vnější příčiny nemocnosti a úmrtnosti	115	105	69	84	90	107,7	-1,84
21 Faktory ovlivňující zdravotní stav	5 528	8 604	14 928	15 756	17 167	109,0	9,02
00 Neznámá diagnóza	46 345	69 399	67 809	76 552	66 388	86,7	-0,55
<b>Celkem</b>	<b>115 792</b>	<b>170 093</b>	<b>222 856</b>	<b>226 035</b>	<b>224 506</b>	<b>99,3</b>	<b>3,53</b>

\*) Kompletní název kapitoly 18 : Příznaky, znaky a abnormální klinické a laboratorní nálezy nezařazené jinde  
Zdroj: Zdravotnické účty 2000-2013

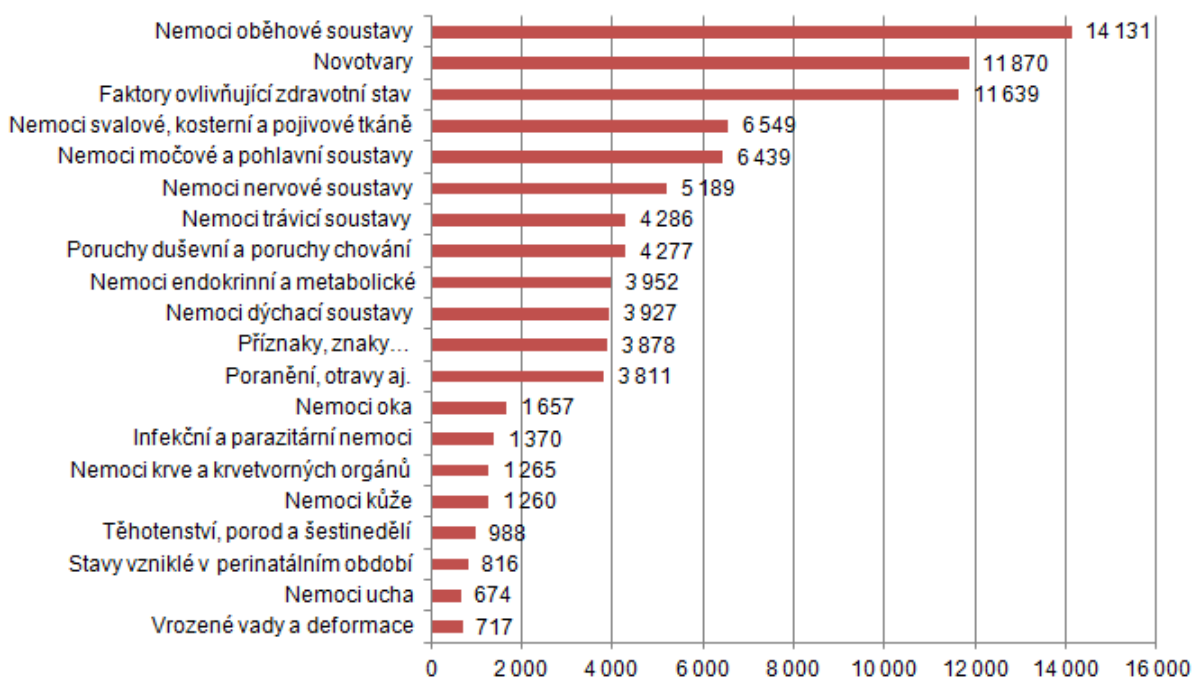
V meziročním srovnání byl zaznamenán opětovný nárůst nákladů na léčbu onemocnění krve (+25 %), novotvarů a nemocí nervové soustavy (shodně +19 %). V roce 2013 se nepotvrdil předchozí výrazný nárůst nákladů na léčení poranění, otrav a některých jiných následků vnějších příčin. Je tedy zřejmé, že tehdejší zvýšené náklady souvisely s aférou kolem ilegální výroby lihovin, které obsahovaly jedovatý metylalkohol. V této souvislosti vzrostly v roce 2012 výdaje na léčbu pacientů, nákup léků i testovacích vzorků alkoholu.

**Graf 3.1 Porovnání výdajů na zdravotnictví podle diagnóz v letech 2000 a 2013 v mil. Kč**



Zatímco v roce 2000 nemoci trávicí soustavy vykázaly největší objem výdajů, v ostatních letech bylo nejvíce finančních prostředků vynaloženo na léčení nemocí oběhové soustavy a novotvarů. Uvedené skupiny onemocnění současně patří dlouhodobě k nejčastějším příčinám úmrtí v České republice. V roce 2013 se náklady na léčbu onkologických onemocnění zvýšily v meziročním srovnání téměř o pětinu na 19,1 miliard Kč. Výdaje na léčbu onemocnění oběhové soustavy zůstaly oproti roku 2012 stabilní 21,6 miliard Kč.

**Graf 3.1a Nárůst výdajů na zdravotnictví podle diagnóz 2000 - 2013 v mil. Kč**



Z grafu je patrné, že za uplynulých 13 let, tedy od roku 2000, se nejvíce zvýšily náklady na léčení nemocí oběhové soustavy - o více než 14 miliard Kč. U novotvarů a diagnózy s názvem faktory ovlivňující zdravotní stav (zahrnuje např. speciální vyšetření očí, zubů, uší, genetické poradny, pozorování pro podezření na různá onemocnění atd.) vzrostly náklady ve stejném období o 11 miliard Kč.

Nyní se zaměříme na výdaje na zdravotní péči strukturované podle věku a pohlaví. Každá věková skupina má odlišný počet pojištěnců, který přímo úměrně ovlivňuje výši celkových vynaložených výdajů. Při vyčíslení výdajů na jednoho pojištěnce se ukazuje jako potřebné vzít v úvahu i věk pojištěnce, protože v různém věku se stejná nemoc projevuje různě, odlišnou délkou léčení, různými komplikacemi, odlišným průběhem a tudíž i různými výdaji. Velmi zajímavé je také srovnání výdajů na zdravotní péči poskytovanou mužům a ženám. Ženy se obecně dožívají vyššího věku než muži, i proto je výše uvedená struktura výdajů členěná dle věku a pohlaví odlišná.

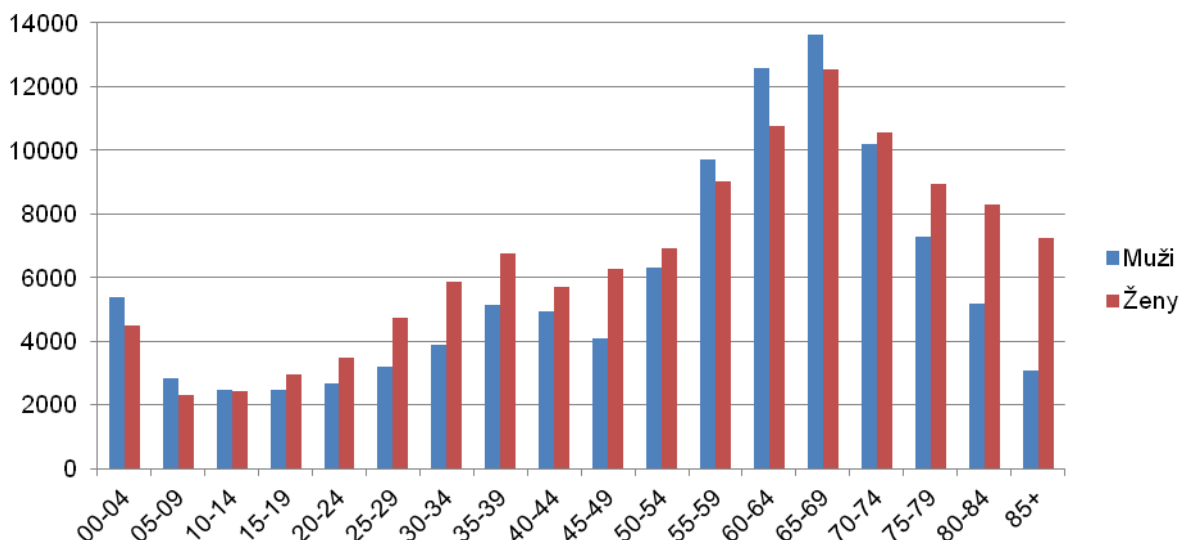
**Tab 3.2 Výdaje na zdravotní péči podle věku a pohlaví v mil. Kč**

	2000		2005		2011		2012		2013		Index 2013/2012	
	Muži	Ženy	Muži	Ženy	Muži	Ženy	Muži	Ženy	Muži	Ženy	Muži	Ženy
Do 4 let	2 464	2 062	3 346	2 762	5 321	4 475	5 022	4 314	5 396	4 502	107,4	104,4
5-9	1 675	1 493	1 910	1 607	2 639	2 094	2 708	2 162	2 845	2 321	105,0	107,4
10-14	1 925	1 778	2 369	2 190	2 403	2 168	2 451	2 467	2 459	2 424	100,3	98,3
15-19	1 939	2 219	2 293	2 744	2 658	3 074	2 571	2 992	2 473	2 972	96,2	99,3
20-24	2 189	3 090	2 170	2 939	2 608	3 465	2 679	3 546	2 685	3 501	100,2	98,7
25-29	2 293	3 550	2 963	4 813	3 077	4 735	3 086	4 700	3 216	4 733	104,2	100,7
30-34	1 939	2 771	3 232	4 817	4 159	6 240	4 056	6 063	3 894	5 864	96,0	96,7
35-39	2 084	2 774	2 942	3 912	4 806	6 312	5 026	6 588	5 132	6 769	102,1	102,8
40-44	2 594	3 234	3 466	4 173	4 558	5 188	4 664	5 446	4 932	5 724	105,8	105,1
45-49	3 832	4 667	4 529	5 241	5 450	6 123	5 596	6 203	4 096	6 269	73,2	101,1
50-54	5 049	5 877	7 009	7 438	6 831	7 082	6 524	6 943	6 310	6 929	96,7	99,8
55-59	5 005	5 116	9 035	8 613	10 392	9 515	10 267	9 394	9 695	9 043	94,4	96,3
60-64	3 954	4 403	8 299	8 016	13 045	11 435	12 875	11 373	12 573	10 782	97,7	94,8
65-69	4 235	5 269	6 840	7 128	12 182	11 669	13 200	12 374	13 637	12 535	103,3	101,3
70-74	4 258	5 790	7 012	8 131	9 187	9 815	9 807	10 325	10 182	10 552	103,8	102,2
75-79	3 320	5 573	5 785	8 130	7 433	9 574	7 339	9 382	7 268	8 957	99,0	95,5
80-84	1 233	2 520	3 389	6 324	5 114	8 360	5 238	8 429	5 198	8 284	99,2	98,3
85+	927	2 691	1 225	3 302	2 824	6 846	3 052	7 174	3 091	7 265	101,3	101,3
Celkem	50 914	64 878	77 814	92 279	104 687	118 169	106 160	119 875	105 081	119 425	99,0	99,6
<b>Celkový součet</b>	<b>115 792</b>		<b>170 093</b>		<b>222 856</b>		<b>226 035</b>		<b>224 506</b>		<b>99,3</b>	

Zdroj: Zdravotnické účty 2000-2013

V roce 2013 se vyskytovaly vyšší výdaje na zdravotní péči u mužů ve věkových skupinách 0-14 a 55- 69. V ostatních věkových skupinách byly zaznamenány vyšší náklady v případě žen. Nejvyšší výdaje se objevují u obou pohlaví ve věkové skupině 65-69 let. V porovnání s rokem 2012 nejvíce vzrostly výdaje u mužů nejmladší věkové kategorie 00-04 let a ve skupině dívek ve věku 10-14 let (shodně o 7,4%).

Z časového hlediska se od roku 2000 celkové výdaje v běžných cenách zvýšily o 93,9 %, přičemž v případě mužů o 106,4 % a v případě žen o 84,1 %. Největší nárůst výdajů na zdravotní péči u mužů i žen byl zaznamenán u věkové skupiny 80-84 let. Naopak nejméně vzrostly výdaje na zdravotní péči u obou pohlaví ve věkové skupině 20-24 let.

**Graf 3.2 Výdaje na zdravotní péči podle věku a pohlaví v roce 2013 (v mil. Kč)**

Zajímavou strukturu mají výdaje na zdravotní péči na jednoho pojištěnce podle pohlaví a věku. Obecně lze říci, že výdaje na zdravotní péči rostou s věkem a v jednotlivých věkových skupinách se jejich výše liší i v závislosti na pohlaví. Tabulka o počtu pojištěnců podle věku a pohlaví je uvedena v příloze (viz tabulka 8).

**Tab 3.3 Průměrné výdaje na zdravotní péči na jednoho pojištěnce podle věku a pohlaví (v Kč)**

	2000		2005		2011		2012		2013	
	Muži	Ženy	Muži	Ženy	Muži	Ženy	Muži	Ženy	Muži	Ženy
Do 4 let	10 796	9 542	13 700	11 962	17 598	15 443	16 366	14 737	18 272	16 000
5-9	5 519	5 189	8 231	7 316	10 496	8 800	10 224	8 623	10 387	8 928
10-14	5 742	5 561	7 902	7 698	10 306	9 842	10 289	10 949	10 390	10 836
15-19	5 440	6 531	6 847	8 572	9 241	11 279	9 398	11 528	9 750	12 363
20-24	4 908	7 264	6 021	8 648	7 755	10 782	7 887	11 021	8 136	11 222
25-29	5 300	8 642	6 632	11 504	9 049	13 978	8 604	13 880	9 157	14 317
30-34	5 458	8 231	7 372	11 626	9 612	15 357	9 683	15 431	9 843	15 830
35-39	5 918	8 274	8 271	11 670	10 620	14 715	10 610	14 718	10 878	15 220
40-44	7 267	9 336	9 797	12 421	12 645	15 276	12 456	15 364	12 706	15 635
45-49	9 518	11 638	13 031	15 472	15 314	18 072	15 399	17 868	11 396	18 327
50-54	12 704	14 432	17 967	18 896	20 694	21 888	20 024	21 709	19 769	22 252
55-59	16 532	15 722	23 709	21 546	28 326	25 188	28 033	24 874	27 214	24 736
60-64	18 382	17 655	29 626	25 426	37 182	29 514	36 248	29 183	36 041	28 301
65-69	21 460	20 938	35 787	30 171	46 945	37 454	46 807	36 747	46 061	35 699
70-74	25 755	23 636	44 281	36 516	54 735	43 829	54 979	43 739	54 076	42 691
75-79	28 252	26 370	47 936	40 273	61 813	51 229	61 022	50 649	61 010	49 149
80-84	30 148	29 635	48 147	42 438	63 923	55 175	63 194	54 724	62 642	54 261
85+	25 710	29 045	45 399	44 718	66 213	61 045	66 791	60 721	67 400	60 563
<b>Průměr</b>	<b>10 099</b>	<b>12 273</b>	<b>15 463</b>	<b>17 644</b>	<b>20 646</b>	<b>22 427</b>	<b>20 539</b>	<b>22 414</b>	<b>20 555</b>	<b>22 608</b>

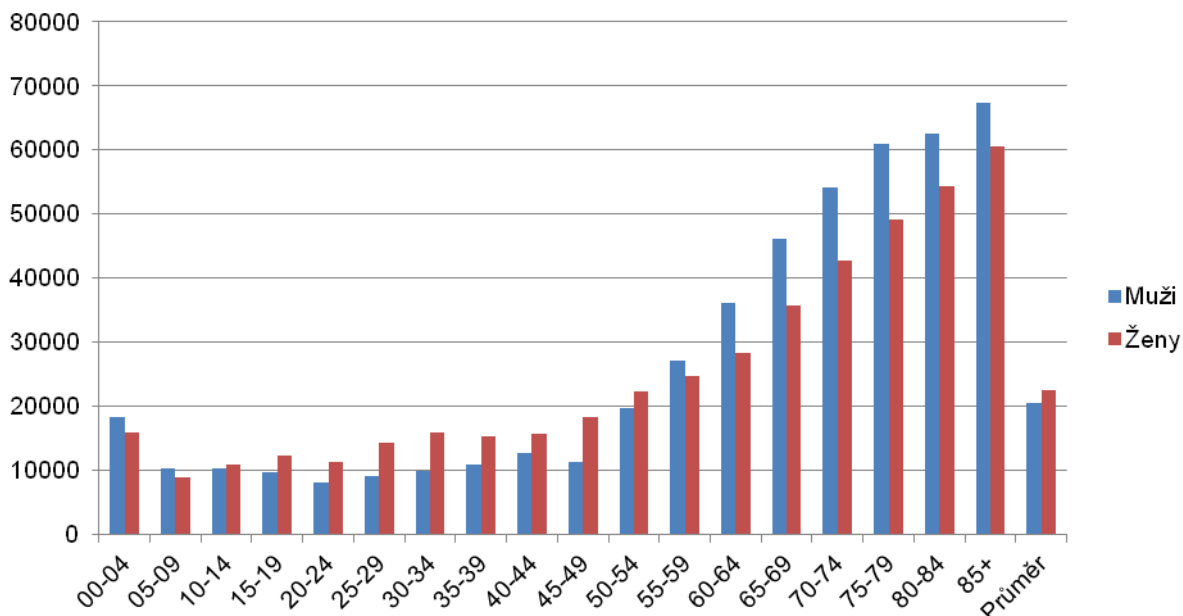
Zdroj: Zdravotnické účty 2000-2013

Výdaje na jednoho pojištěnce se odlišují zejména v závislosti na věku a částečně i na pohlaví. Důvodem je čerpání velmi odlišné zdravotní péče u každé věkové skupiny. V roce 2013 byly poměrně vysoké výdaje na jednoho pojištěnce vykazovány ve skupině 00-04 let, pak jejich hodnota klesala až na 8 136 Kč u mužů (20-24 let) resp. 8 928 Kč u žen (5-9 let). Následně se výdaje na zdravotní péči zvyšovaly s narůstajícím věkem. Tuto situaci přehledně zachycuje graf 3.3a.



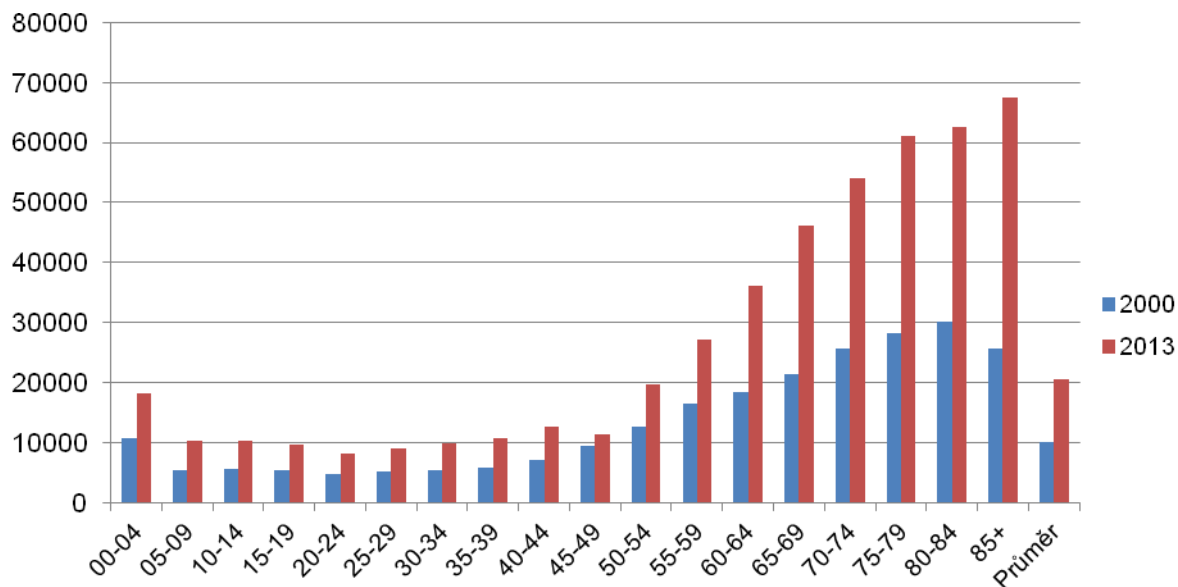
Celkově byly v roce 2013 průměrné výdaje na jednu ženu (22 608 Kč) o 10 % vyšší než průměrné výdaje na jednoho muže (20 555 Kč). Časem se tento rozdíl snižuje; v roce 2000 činil 21,5 % a o pět let později 14,1 %.

**Graf 3.3a Průměrné výdaje na zdravotní péči podle věku a pohlaví v roce 2013 (v Kč)**



Od roku 2000 vzrostly průměrné výdaje na jednoho pojištěnce - muže o 104 % a na jednu ženu o 83 %. Největší nárůst výdajů byl zaznamenán u obou pohlaví ve skupině 85 a více let. Naopak nejméně vzrostly výdaje ve věkové skupině 45-49 let (muži) a 50-54 let (ženy).

**Graf 3.3b Porovnání výdajů na jednoho muže v letech 2000 a 2013**



**Graf 3.3c Porovnání výdajů na jednu ženu v letech 2000 a 2013**

