

## ANALÝZA

16. 2. 2018

### Vývoj indexů cen v zahraničním obchodě ve 4. čtvrtletí 2017 a v roce 2017

Ceny vývozu ve 4. čtvrtletí 2017 proti 3. čtvrtletí 2017 klesly o 0,8 %, ceny dovozu o 0,5 %, směnné relace dosáhly hodnoty 99,7 %. Meziročně se ceny vývozu ve 4. čtvrtletí snížily o 2,4 %, ceny dovozu o 3,2 %, směnné relace dosáhly hodnoty 100,8 %.

#### Mezičtvrtletní hodnocení:

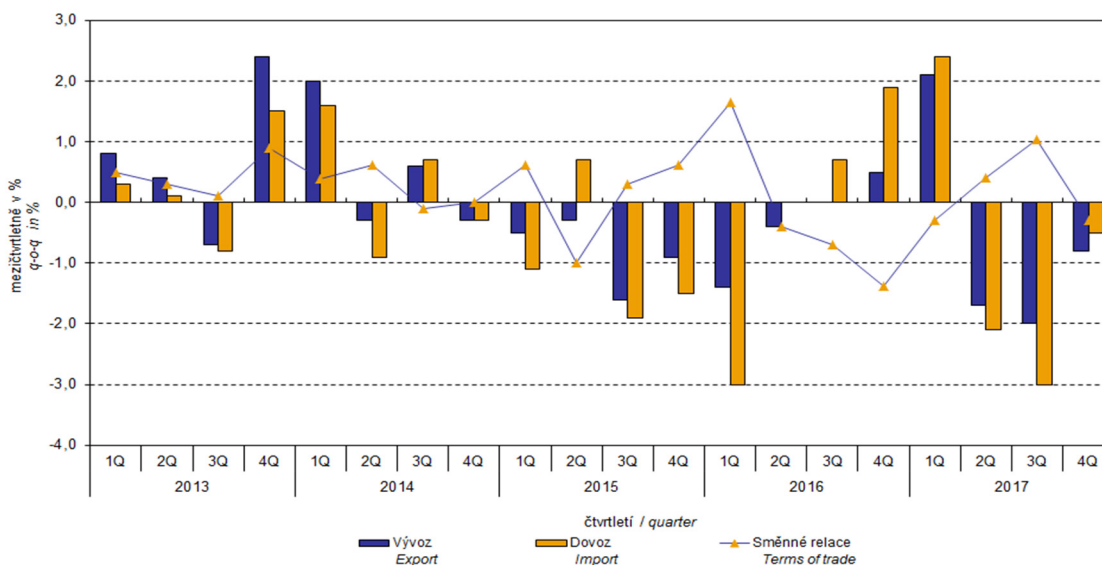
Ceny vývozu se ve 4. čtvrtletí 2017 proti 3. čtvrtletí 2017 snížily o 0,8 % (ve 3. čtvrtletí 2017 o 2,0 %). Ceny potravin klesly o 1,9 %, průmyslového spotřebního zboží o 1,8 % a ceny strojů a dopravních prostředků o 1,2 %. Ceny minerálních paliv vzrostly o 4,5 % a ceny ostatních surovin o 0,5 %.

Ceny dovozu ve 4. čtvrtletí 2017 proti 3. čtvrtletí 2017 klesly o 0,5 % (ve 3. čtvrtletí 2017 o 3,0 %). Ceny ostatních surovin se snížily o 4,9 %, potravin o 3,5 % a ceny strojů a dopravních prostředků o 1,4 %. Nejvíce se zvýšily ceny minerálních paliv o 7,1 %.

Směnné relace ve 4. čtvrtletí 2017 proti 3. čtvrtletí 2017 dosáhly hodnoty 99,7 % (ve 3. čtvrtletí 2017 hodnota 101,0 %). Negativní hodnoty zaznamenala zejména minerální paliva (97,6 %), průmyslové spotřební zboží (99,0 %) a chemikálie (99,6 %). Pozitivní hodnoty směnných relací dosáhly ostatní suroviny (105,7 %), potraviny (101,7 %) a stroje a dopravní prostředky (100,2 %).

Graf č. 1  
Chart No. 1

Vývoj cen v zahraničním obchodě mezičtvrtletně  
Price trend in external trade q-o-q



#### Oddělení informačních služeb – ústředí

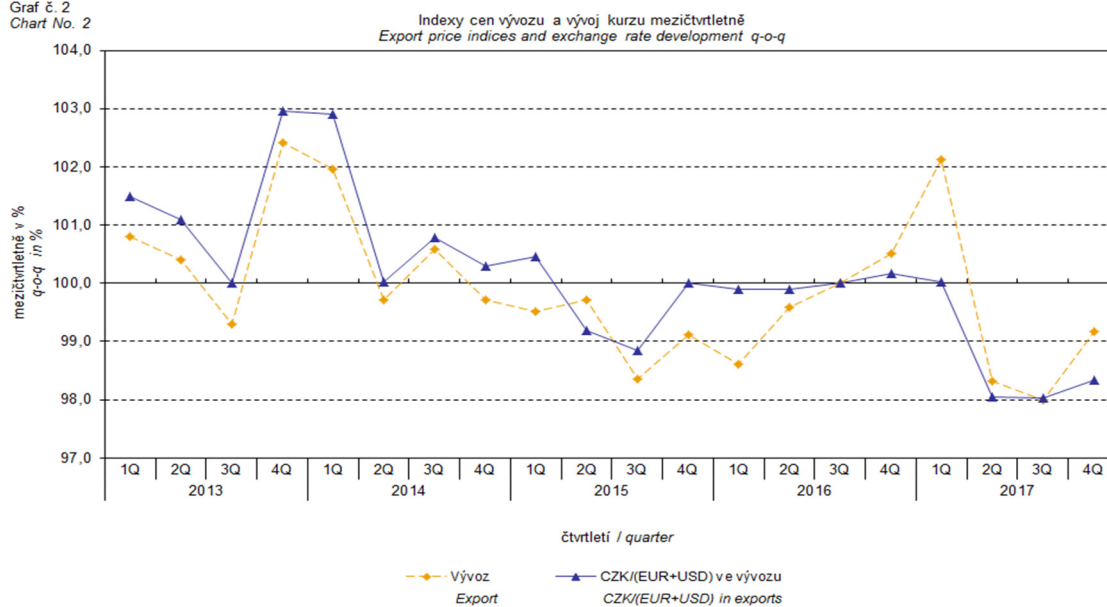
Informace o inflaci, HDP, obyvatelstvu, průměrných mzdách a mnohé další najdete na stránkách

Českého statistického úřadu: [www.czso.cz](http://www.czso.cz) | tel.: 274 052 304, 274 052 425, e-mail: [infoservis@czso.cz](mailto:infoservis@czso.cz)

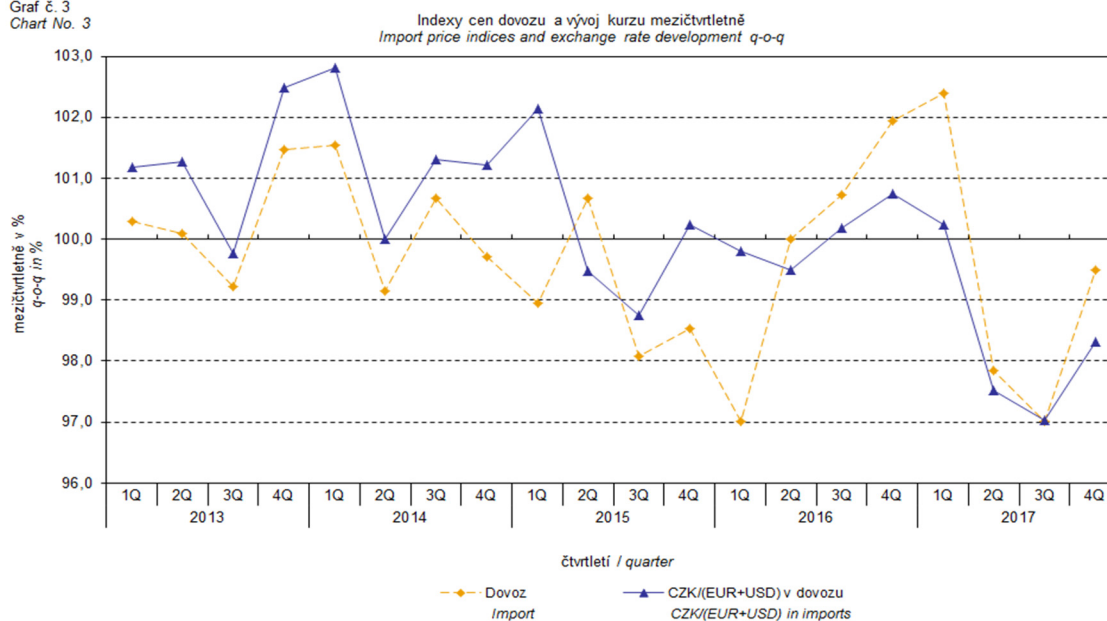
## ANALÝZA

Vývoj cen zahraničního obchodu významně ovlivňoval rovněž kurz koruny k hlavním zahraničním měnám. Do mezičtvrtletního indexu kurzu byly zahrnuty dvě nejvýznamnější měny z hlediska českého zahraničního obchodu, tedy EUR a USD. Mezičtvrtletní indexy kurzů CZK k těmto měnám byly váženy váhou, která těmto zahraničním měnám přísluší v indexu vývozních cen, resp. dovozních cen.

Graf č. 2  
Chart No. 2



Graf č. 3  
Chart No. 3



### Oddělení informačních služeb – ústředí

Informace o inflaci, HDP, obyvatelstvu, průměrných mzdách a mnohé další najdete na stránkách

Českého statistického úřadu: [www.czso.cz](http://www.czso.cz) | tel.: 274 052 304, 274 052 425, e-mail: [infoservis@czso.cz](mailto:infoservis@czso.cz)

## ANALÝZA

Z výše uvedených grafů 2 a 3 je patrné, že v případě vývozu i dovozu jsou ceny zahraničního obchodu vázány na kurzové vlivy. Kontrakty se zahraničními subjekty jsou zpravidla uzavírány na delší časové období a čím je období kontraktu delší, tím je vazba na kurzy silnější.

### Meziroční hodnocení:

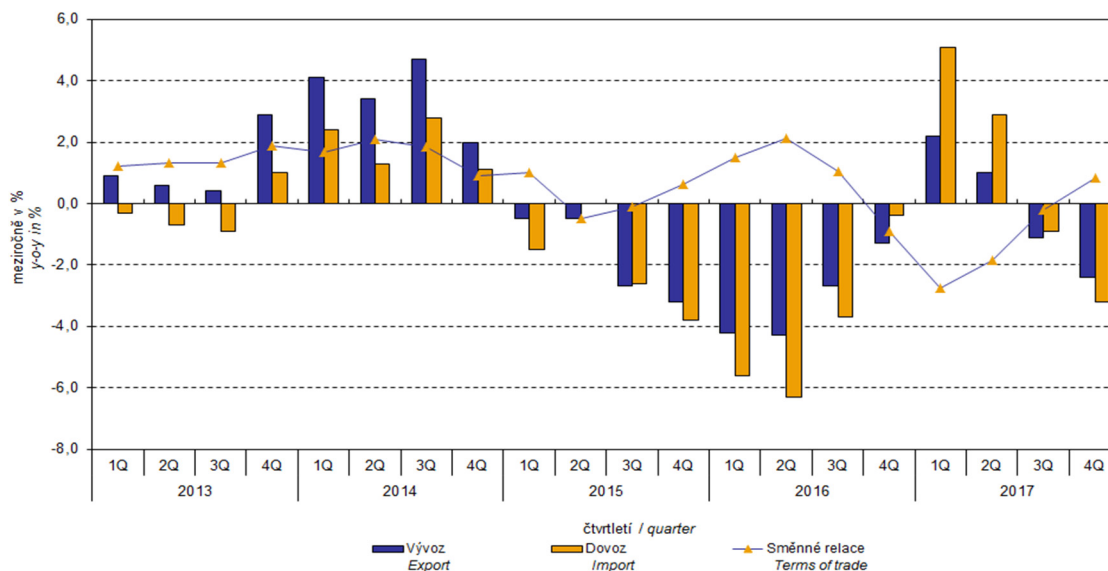
Vývozní ceny se ve 4. čtvrtletí 2017 snížily o 2,4 % (ve 3. čtvrtletí 2017 o 1,1 %). Ceny strojů a dopravních prostředků klesly o 4,4 %, průmyslového spotřebního zboží o 4,1 % a ceny chemikálií o 1,7 %. Nejvíce rostly ceny ostatních surovin o 6,4 % a ceny minerálních paliv o 4,5 %.

Dovozní ceny ve 4. čtvrtletí 2017 klesly o 3,2 % (ve 3. čtvrtletí 2017 o 0,9 %). Ceny strojů a dopravních prostředků se snížily o 6,5 %, průmyslového spotřebního zboží o 5,1 % a ceny potravin o 3,0 %. Nejvíce se zvýšily ceny polotovarů o 2,1 % a ceny minerálních paliv o 1,6 %.

Směnné relace se meziročně ve 4. čtvrtletí 2017 zvýšily na hodnotu 100,8 % (ve 3. čtvrtletí 2017 hodnota 99,8 %) a po čtyřech čtvrtletích zamířily do pozitivních hodnot – viz graf 4. Pozitivní hodnoty směnných relací dosáhly zejména ostatní suroviny (108,7 %), minerální paliva (102,9 %) a stroje a dopravní prostředky (102,2 %). Nejnižší negativní hodnoty směnných relací zaznamenaly polotovary (98,5 %) a chemikálie (99,6 %).

Graf č. 4  
Chart No. 4

Vývoj cen v zahraničním obchodě meziročně  
Price trend in external trade y-o-y



## ANALÝZA

### Vývoj v roce 2017

V průměru za celý rok 2017 v porovnání s rokem 2016 se vývozní ceny snížily o 0,1 % (za rok 2016 o 3,1 %), dovozní ceny se zvýšily o 0,9 % (za rok 2016 se snížily o 4,0 %).

Ve vývozních cenách se snížily ceny strojů a dopravních prostředků o 2,2 % a ceny průmyslového spotřebního zboží o 1,0 %. Rostly zejména ceny minerálních paliv o 16,3 %, ostatních surovin o 10,3 % a ceny potravin o 2,2 %.

V dovozních cenách nejvíce rostly ceny minerálních paliv o 13,9 %, ostatních surovin o 10,3 % a ceny polotovarů o 4,9 %. Klesly především ceny strojů a dopravních prostředků o 2,9 % a ceny průmyslového spotřebního zboží o 2,2 %.

Směnné relace dosáhly v úhrnu v roce 2017 hodnoty 99,0 % (v roce 2016 činily 100,9 %).

### Meziroční kurzově očištěné indexy cen zahraničního obchodu

ČSÚ počítá také meziroční indexy cen zahraničního obchodu očištěné o kurzové vlivy. Postupuje se tak, že ceny v cizích měnách vykázané za aktuální měsíc jsou **přepočteny** na české koruny **kurzem** stejného měsíce **minulého roku**. Spolu s cenami vykazovanými v CZK vstupují do výpočtu váženého průměru. Tento kurzově očištěný bazický cenový index je vztažen k neočištěnému bazickému cenovému indexu stejného měsíce minulého roku, tím je spočten měsíční meziroční očištěný cenový index. Od roku 2017 se analogicky počítají také čtvrtletní očištěné indexy. **Rozdíly mezi očištěnými a neočištěnými cenovými indexy mohou být značné**, dobře viditelné jsou z grafů 6 a 7, například ve třetím čtvrtletí roku 2014.

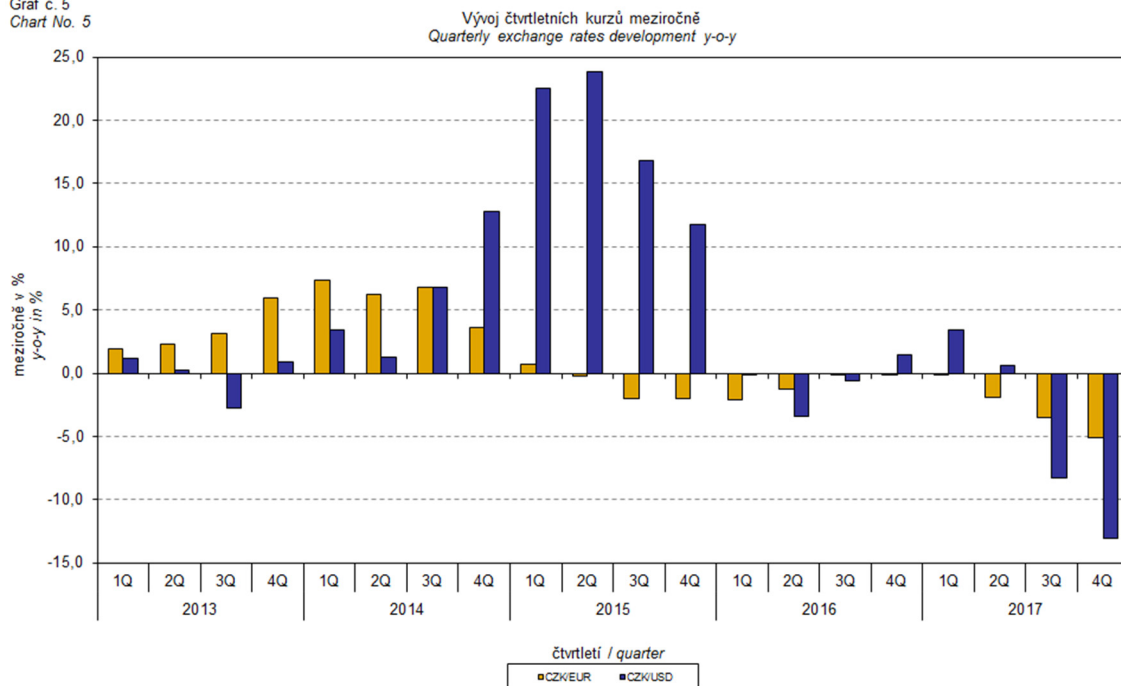
Použitá metoda z řady praktických důvodů neumožňuje 100% kurzové očištění, protože všechny realizace v cizích měnách nejsou v cizích měnách vykazovány; tento podíl činí do 30 %. Z uvedeného vyplývá, že **při plném kurzovém očištění by se rozdíly** mezi publikovanými cenovými indexy a kurzově očištěnými cenovými indexy pravděpodobně dále **zvětšovaly**.

Z výše popsaných kurzově očištěných indexů lze vytvořit také kurzově očištěný rozklad přírůstků indexů cen. Tabulka 1 uvádí **publikovaný a kurzově očištěný rozklad přírůstků** indexů cen vývozu a dovozu, s rozšířením o nejvýznamnější dvoumístné skupiny SITC 7. Tento rozklad dobře ilustruje, kolika procentními body každá skupina "kurzově přispívala" do indexu.

Obecně platí, že kurzový vliv snižuje cenové indexy zahraničního obchodu, pokud koruna v úhrnu proti zahraničním měnám posiluje. Naopak kurzový vliv působí na zvyšování indexů cen, pokud koruna v úhrnu proti zahraničním měnám oslabuje.

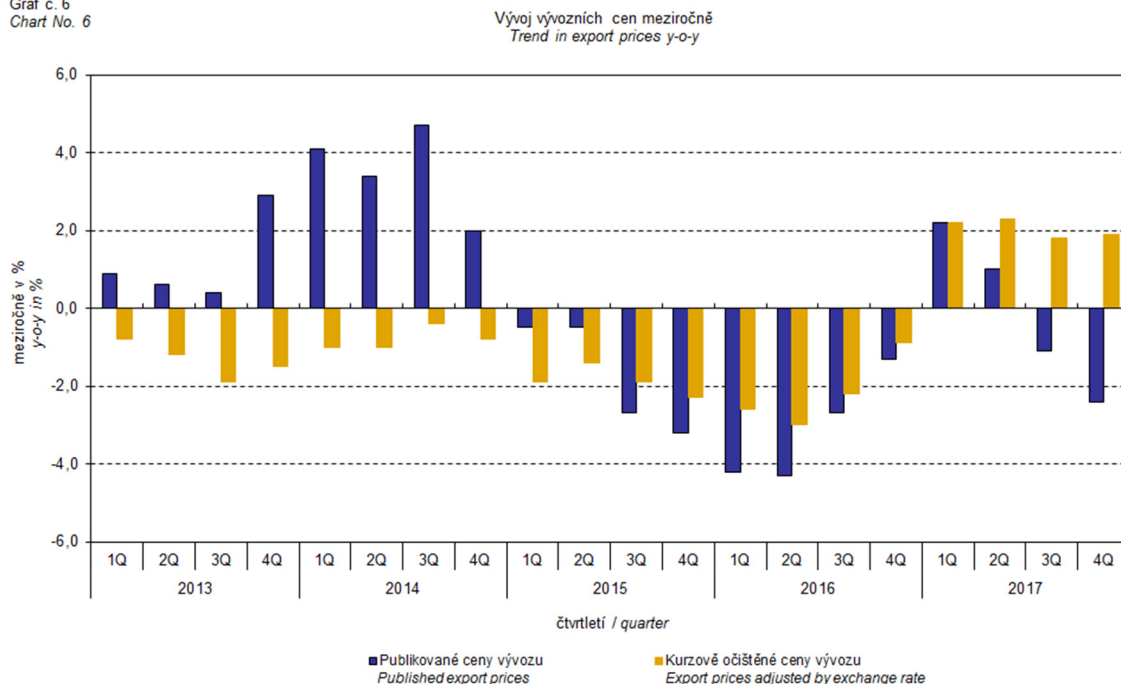
## ANALÝZA

Graf č. 5  
Chart No. 5



Z následujících grafů 6 a 7 je patrné, jak významně kurzový vliv působil na výši indexů cen vývozu a dovozu.

Graf č. 6  
Chart No. 6



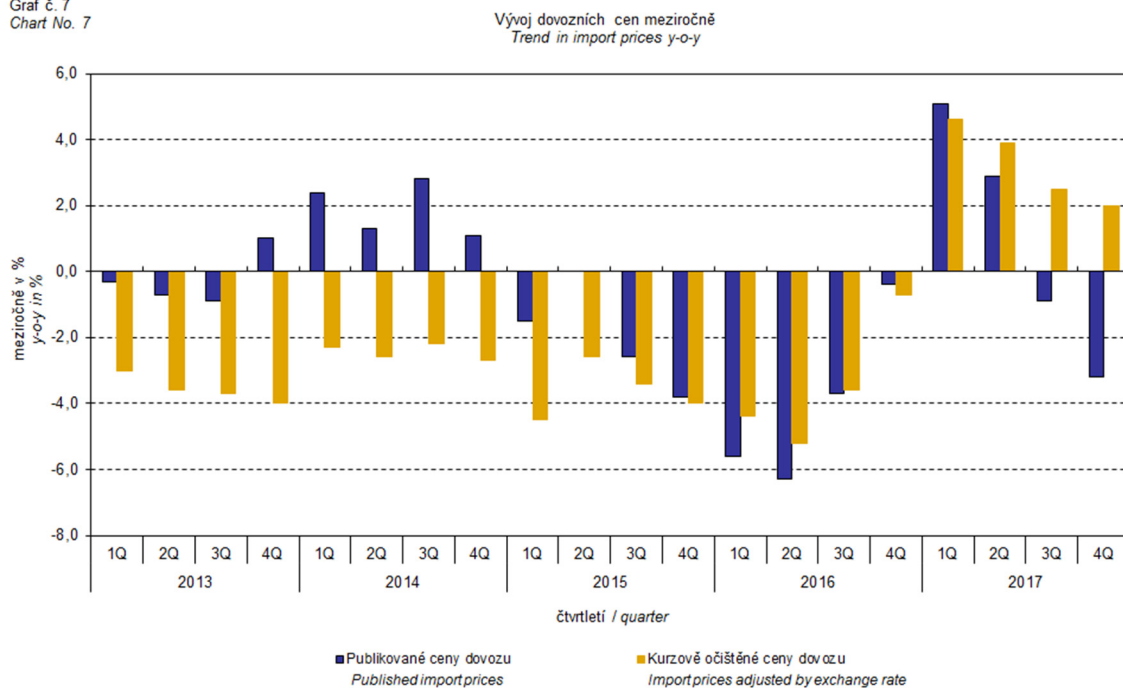
### Oddělení informačních služeb – ústředí

Informace o inflaci, HDP, obyvatelstvu, průměrných mzdách a mnohé další najdete na stránkách

Českého statistického úřadu: [www.czso.cz](http://www.czso.cz) | tel.: 274 052 304, 274 052 425, e-mail: [infoservis@czso.cz](mailto:infoservis@czso.cz)

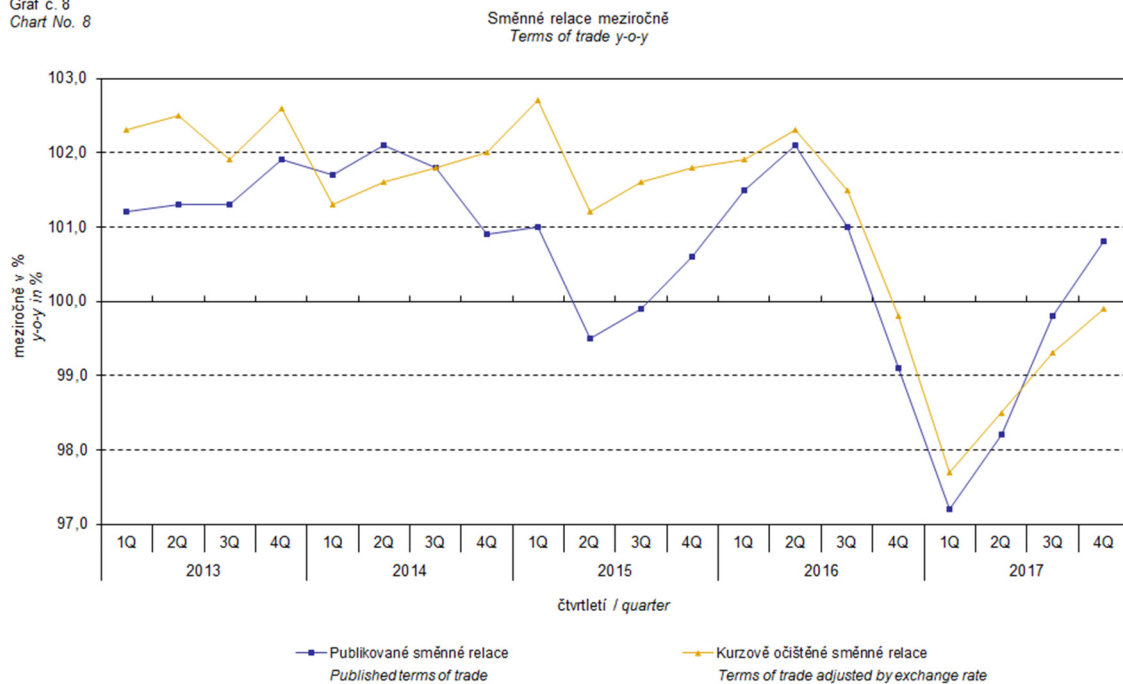
## ANALÝZA

Graf č. 7  
Chart No. 7



Z grafu 8 je patrné působení kurzového vlivu na meziroční směnné relace.

Graf č. 8  
Chart No. 8



### Oddělení informačních služeb – ústředí

Informace o inflaci, HDP, obyvatelstvu, průměrných mzdách a mnohé další najdete na stránkách

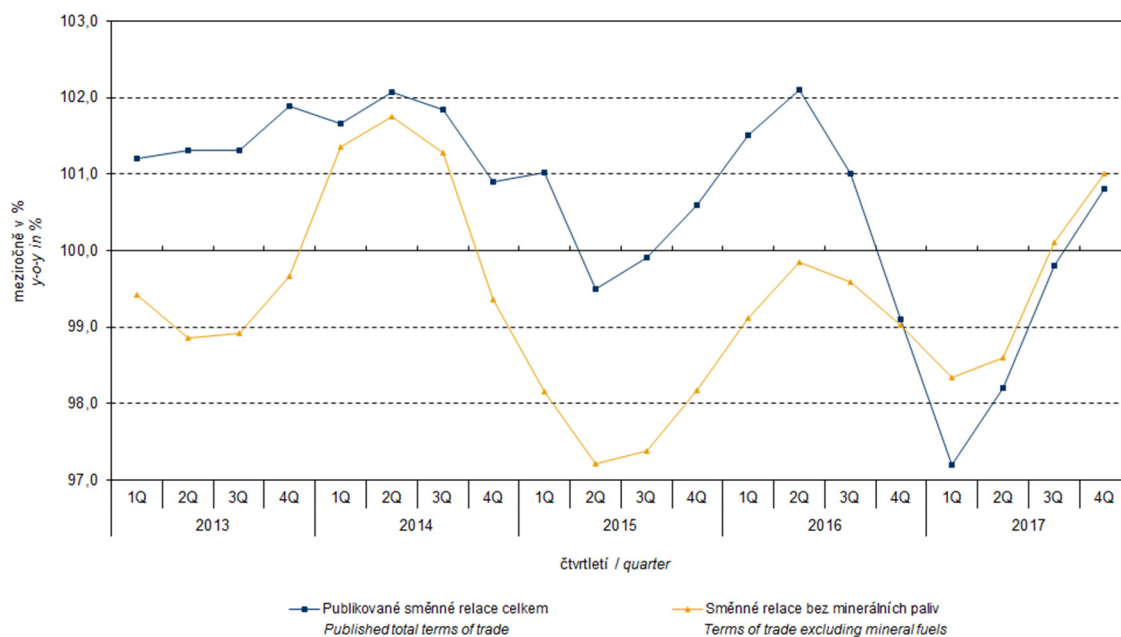
Českého statistického úřadu: [www.czso.cz](http://www.czso.cz) | tel.: 274 052 304, 274 052 425, e-mail: [infoservis@czso.cz](mailto:infoservis@czso.cz)

## ANALÝZA

Graf 9 ukazuje vývoj hodnoty směnných relací, pokud se ze sledování vyloučí skupina minerálních paliv.

Graf č.9  
Chart No. 9

Publikované směnné relace a směnné relace s vyloučením minerálních paliv meziročně  
Published terms of trade and terms of trade excluding mineral fuels y-o-y



V grafu 9 můžeme pozorovat vliv minerálních paliv, který do 4. čtvrtletí 2016 zvyšoval celkovou hodnotu meziročních směnných relací. V 1. čtvrtletí 2017 se situace obrátila a minerální paliva začala směnné relace snižovat. Souvisí to pochopitelně s vývojem cen na světových trzích, zejména ropy. Dovození ceny, které mají proti cenám vývozním vyšší podíl surovin, reagují citlivěji na cenové turbulence. Při růstu cen surovin se proto směnné relace zpravidla snižují, a naopak při poklesu cen surovin směnné relace rostou.

### Závěrečné shrnutí

Kurzový vliv meziročně ve 4. čtvrtletí 2017 způsobil pokles vývozních a dovozních cen; bez vlivu kurzu indexy rostly. Vývozní ceny meziročně klesly méně než ceny dovozní, proto směnné relace dostály pozitivních hodnot. S vyloučením kurzového vlivu byly směnné relace negativní. Hodnoty bez kurzového vlivu odpovídají kurzově očištěným indexům – viz grafy 6, 7 a 8.

## ANALÝZA

Tabulka 1: Rozklad přírůstků publikovaných a kurzově očištěných indexů cen vývozu a dovozu za 4. čtvrtletí 2017

Table 1: Breakdown of export and import price indices - published and exchange rate adjusted for 4Q 2017

SITC	Název Name	Publikované Published				Očištěné Adjusted					
		Meziroční Year-on-year				Meziroční Year-on-year					
		3Q/2017	10/2017	11/2017	12/2017	4Q/2017	3Q/2017	10/2017	11/2017	12/2017	4Q/2017
<b>Rozklad přírůstků indexů vývozních cen</b> <i>Breakdown of export price indices</i>											
	<b>Celkem</b> <i>Total</i>	-1,1	-1,7	-2,7	-2,8	-2,4	1,8	2,1	2,0	1,6	1,9
0	<b>Potraviny a živá zvířata</b> <i>Food and live animals</i>	0,1	0,0	0,0	0,0	0,0	0,1	0,1	0,1	0,0	0,0
1	<b>Nápoje a tabák</b> <i>Beverages and tobacco</i>	0,0	0,0	0,0	0,0	0,0	0,0	0,0	0,1	0,1	0,1
2	<b>Suroviny nepoživatelné, s výjimkou paliv</b> <i>Crude materials, inedible, except fuels</i>	0,2	0,3	0,1	0,1	0,2	0,3	0,4	0,2	0,2	0,3
3	<b>Minerální paliva, maziva a příbuzné materiály</b> <i>Mineral fuels, lubricants and related materials</i>	0,3	0,2	0,2	0,1	0,1	0,4	0,3	0,3	0,2	0,3
4	<b>Živočišné a rostlinné oleje</b> <i>Animal and vegetable oils, fats and waxes</i>	0,0	0,0	0,0	0,0	0,0	0,0	0,0	0,0	0,0	0,0
5	<b>Chemikálie a příbuzné výrobky</b> <i>Chemicals and related products</i>	-0,1	-0,1	-0,2	-0,1	-0,1	0,1	0,2	0,2	0,3	0,2
6	<b>Tržní výrobky tříděné hlavně podle materiálu</b> <i>Manufactured goods classified chiefly by material</i>	0,2	0,2	0,1	0,1	0,1	0,7	0,8	0,8	0,8	0,8
7	<b>Stroje a dopravní prostředky - z toho:</b> <i>Machinery and transport equipment - thereof:</i>	-1,6	-1,9	-2,4	-2,6	-2,3	0,1	0,3	0,3	0,0	0,2
74	Stroje a zařízení všeobecně užívané v průmyslu, j.n. <i>General industrial machinery and equipment, n.e.s.</i>	-0,2	-0,2	-0,3	-0,2	-0,2	0,1	0,2	0,2	0,2	0,2
77	Elektrická zařízení, přístroje a spotřebiče, j.n. <i>Electrical machinery, apparatus and appliances, n.e.s.</i>	-0,1	-0,2	-0,3	-0,5	-0,3	0,1	0,1	0,0	-0,1	0,0
78	Silniční vozidla <i>Road vehicles (including air-cushion vehicles)</i>	-0,7	-0,8	-0,9	-0,9	-0,8	-0,1	0,0	0,0	0,0	0,0
8	<b>Průmyslové spotřební zboží</b> <i>Miscellaneous manufactured articles</i>	-0,2	-0,4	-0,5	-0,4	-0,4	0,1	0,0	0,0	0,0	0,0
<b>Rozklad přírůstků indexů dovozních cen</b> <i>Breakdown of import price indices</i>											
	<b>Celkem</b> <i>Total</i>	-0,9	-2,2	-3,3	-4,2	-3,2	2,5	2,3	2,2	1,4	2,0
0	<b>Potraviny a živá zvířata</b> <i>Food and live animals</i>	0,1	-0,1	-0,2	-0,2	-0,2	0,2	0,1	0,0	-0,1	0,0
1	<b>Nápoje a tabák</b> <i>Beverages and tobacco</i>	0,0	0,0	0,0	0,0	0,0	0,1	0,0	0,0	0,1	0,0
2	<b>Suroviny nepoživatelné, s výjimkou paliv</b> <i>Crude materials, inedible, except fuels</i>	0,1	0,0	0,0	-0,1	0,0	0,2	0,1	0,1	0,0	0,1
3	<b>Minerální paliva, maziva a příbuzné materiály</b> <i>Mineral fuels, lubricants and related materials</i>	0,4	0,2	0,3	-0,1	0,1	0,8	0,7	1,0	0,7	0,8
4	<b>Živočišné a rostlinné oleje</b> <i>Animal and vegetable oils, fats and waxes</i>	0,0	0,0	0,0	0,0	0,0	0,0	0,0	0,0	0,0	0,0
5	<b>Chemikálie a příbuzné výrobky</b> <i>Chemicals and related products</i>	0,0	-0,1	-0,2	-0,1	-0,1	0,2	0,3	0,3	0,3	0,3
6	<b>Tržní výrobky tříděné hlavně podle materiálu</b> <i>Manufactured goods classified chiefly by material</i>	0,7	0,6	0,3	0,1	0,4	1,2	1,3	1,2	0,9	1,1
7	<b>Stroje a dopravní prostředky - z toho:</b> <i>Machinery and transport equipment - thereof:</i>	-1,9	-2,4	-3,0	-3,2	-2,9	-0,2	-0,2	-0,4	-0,4	-0,3
74	Stroje a zařízení všeobecně užívané v průmyslu, j.n. <i>General industrial machinery and equipment, n.e.s.</i>	-0,2	-0,3	-0,3	-0,3	-0,3	0,1	0,0	0,0	0,0	0,0
75	Kancelářské stroje a zař. k automat. zpracování dat <i>Office machines and automatic data-processing machines</i>	-0,4	-0,5	-0,5	-0,7	-0,6	-0,1	-0,1	-0,1	-0,2	-0,1
77	Elektrická zařízení, přístroje a spotřebiče, j.n. <i>Electrical machinery, apparatus and appliances, n.e.s.</i>	-0,5	-0,5	-0,7	-0,7	-0,7	0,0	0,1	0,0	0,0	0,0
78	Silniční vozidla <i>Road vehicles (including air-cushion vehicles)</i>	0,0	-0,2	-0,3	-0,2	-0,2	0,2	0,0	0,0	0,1	0,0
8	<b>Průmyslové spotřební zboží</b> <i>Miscellaneous manufactured articles</i>	-0,3	-0,4	-0,5	-0,6	-0,5	0,0	0,0	0,0	-0,1	0,0

### Oddělení informačních služeb – ústředí

Informace o inflaci, HDP, obyvatelstvu, průměrných mzdách a mnohé další najdete na stránkách

Českého statistického úřadu: [www.czso.cz](http://www.czso.cz) | tel.: 274 052 304, 274 052 425, e-mail: [infoservis@czso.cz](mailto:infoservis@czso.cz)



**ANALÝZA**

Závěrečná tabulka uvádí publikované **neočistěné** indexy cen zahraničního obchodu.

Tabulka 2: Indexy cen vývozu a dovozu ve 4. čtvrtletí 2017

Table 2: Export and import price indices in Q4 2017

SITC	Název Name	Stejně období předchozího roku = 100 Corresponding period of previous year = 100				
		3Q/2017	10/2017	11/2017	12/2017	4Q/2017
<b>Indexy vývozních cen</b> Export price indices						
	<b>Celkem</b> Total	98,9	98,3	97,3	97,2	97,6
0	<b>Potraviny a živá zvířata</b> Food and live animals	102,4	100,6	99,2	97,9	99,2
1	<b>Nápoje a tabák</b> Beverages and tobacco	99,9	101,4	104,8	105,2	103,8
2	<b>Suroviny nepoživatelné, s výjimkou paliv</b> Crude materials, inedible, except fuels	108,6	110,2	104,4	104,6	106,4
3	<b>Minerální paliva, maziva a příbuzné materiály</b> Mineral fuels, lubricants and related materials	109,6	105,9	106,1	101,7	104,5
4	<b>Živočišné a rostlinné oleje</b> Animal and vegetable oils, fats and waxes	102,2	95,6	91,1	92,7	93,1
5	<b>Chemikálie a příbuzné výrobky</b> Chemicals and related products	99,3	98,8	97,6	98,7	98,3
6	<b>Tržní výrobky tříděné hlavně podle materiálu</b> Manufactured goods classified chiefly by material	101,1	101,1	100,4	100,4	100,6
7	<b>Stroje a dopravní prostředky</b> Machinery and transport equipment	97,0	96,3	95,5	95,1	95,6
8	<b>Průmyslové spotřební zboží</b> Miscellaneous manufactured articles	98,2	96,4	95,6	95,8	95,9
<b>Indexy dovozních cen</b> Import price indices						
	<b>Celkem</b> Total	99,1	97,8	96,7	95,8	96,8
0	<b>Potraviny a živá zvířata</b> Food and live animals	102,0	98,1	97,1	95,7	97,0
1	<b>Nápoje a tabák</b> Beverages and tobacco	101,9	99,1	100,3	102,7	100,7
2	<b>Suroviny nepoživatelné, s výjimkou paliv</b> Crude materials, inedible, except fuels	105,4	101,3	98,5	94,1	97,9
3	<b>Minerální paliva, maziva a příbuzné materiály</b> Mineral fuels, lubricants and related materials	105,2	101,6	104,3	99,0	101,6
4	<b>Živočišné a rostlinné oleje</b> Animal and vegetable oils, fats and waxes	96,7	94,0	92,4	92,6	93,0
5	<b>Chemikálie a příbuzné výrobky</b> Chemicals and related products	99,4	99,0	98,3	98,9	98,7
6	<b>Tržní výrobky tříděné hlavně podle materiálu</b> Manufactured goods classified chiefly by material	103,8	103,5	102,1	100,7	102,1
7	<b>Stroje a dopravní prostředky</b> Machinery and transport equipment	95,7	94,6	93,2	92,7	93,5
8	<b>Průmyslové spotřební zboží</b> Miscellaneous manufactured articles	96,5	95,8	94,8	94,0	94,9

Zpracoval: Ing. Vladimír Klimeš, odbor statistiky cen

Ředitel odboru: RNDr. Jiří Mrázek, tel. 274 052 533

Oddělení informačních služeb – ústředí

Informace o inflaci, HDP, obyvatelstvu, průměrných mzdách a mnohé další najdete na stránkách

Českého statistického úřadu: [www.czso.cz](http://www.czso.cz) | tel.: 274 052 304, 274 052 425, e-mail: [infoservis@czso.cz](mailto:infoservis@czso.cz)