

1. Demografický vývoj

Územní změny, sídelní struktura

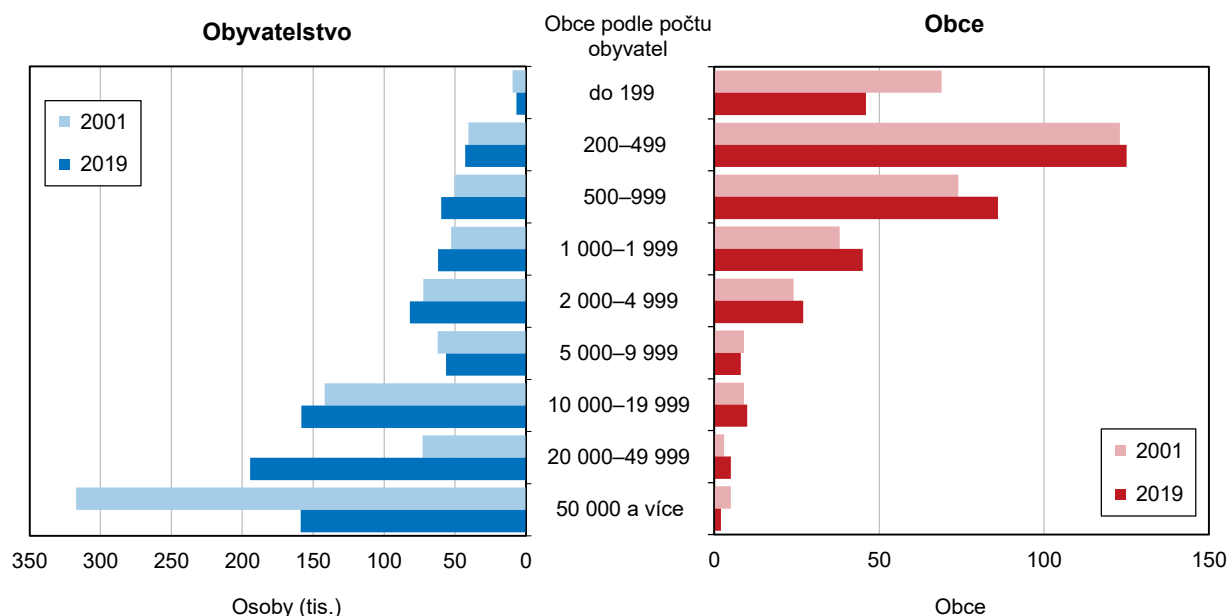
Čtvrtý nejhustěji osídlený kraj ČR.

Ústecký kraj je se svou rozlohou 533 867 ha sedmým největším krajem v ČR a na rozloze státu se podílí necelými 7 %. Ke konci roku 2019 žilo v Ústeckém kraji 820 965 obyvatel, což bylo 7,7 % všech obyvatel republiky. Hustotou obyvatelstva 153,8 osob na km² převyšuje Ústecký kraj republikový údaj o 18 osob a je tak čtvrtým nejhustěji osídleným krajem České republiky.

Z pohledu výměry je největším okresem se 112 100 ha okres Louny, který má současně nejméně obyvatel ze všech okresů kraje a je tedy okresem s nejnižší hustotou obyvatel v kraji (77,3). Nejhustěji osídleným okresem v rámci Ústeckého kraje je okres Ústí nad Labem, kde žije 294,8 obyvatel na 1 km². V meziokresním porovnání se jedná o pátou nejvyšší hustotu obyvatel v ČR. Vysokou hustotu obyvatel mají rovněž okresy Teplice (275,3) a Most (239,2), které se v meziokresním srovnání umístily na pátém a devátém místě v rámci ČR.

Graf 1.1 Sídelní struktura Ústeckého kraje v letech 2001 a 2019 (stav k 31. 12.)

Zdroj: ČSÚ



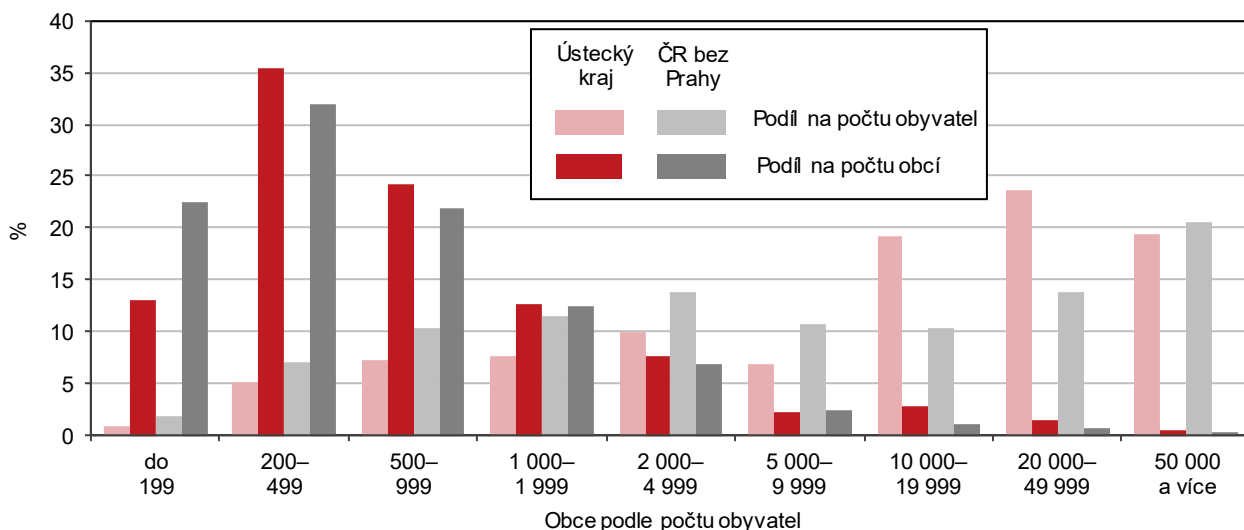
62 % obyvatel žije v obcích s 10 tis. a více obyvateli.

Ústecký kraj se člení na 7 okresů, 16 správních obvodů obcí s rozšířenou působností, 30 správních obvodů obcí s pověřeným obecním úřadem a 354 obcí. Na celorepublikovém počtu obcí se kraj podílí necelými 6 %. Na území Ústeckého kraje se nachází 59 měst, z toho statutárních měst je 5, a 11 městysů.

Nejvíce obyvatel žije v obcích nad 10 tis. obyvatel, a to 62,3 %, v roce 2001 to bylo 64,9 %. Ve srovnání s rokem 2001 vzrostl nejvíce počet obyvatel v kategorii obcí s 20 000–49 999 obyvateli, a to o 14,8 %. Současně došlo k nárůstu počtu obcí spadajících do této kategorie ze 3 v roce 2001 na 5 v roce 2019. Nejvíce poklesl za sledované období počet obyvatel v obcích s 50 000–99 999 obyvateli, a to o 19,4 %, kdy současně poklesl počet obcí v této kategorii z 5 v roce 2001 na 2 v roce 2019.

Graf 1.2 Sídlní struktura Ústeckého kraje a České republiky (bez Prahy) k 31. 12. 2019

Zdroj: ČSÚ

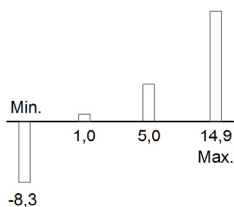


80 % obyvatel kraje žije ve městech.

Podíl městského obyvatelstva se po celé sledované období let 2014–2019 blíží 80 % a v průběhu těchto let jen velmi mírně klesal. Neuvažujeme-li Prahu (100 %), je tento podíl druhý nejvyšší v rámci srovnání krajů ČR hned za krajem Karlovarským. Je to dáno podobným vývojem obou těchto území zasažených těžbou nerostných surovin a následným rozvojem převážně těžkého průmyslu, což sebou především v Podkrusnohoří neslo likvidaci malých sídel (obcí) a výstavbu velkých aglomerací (měst).

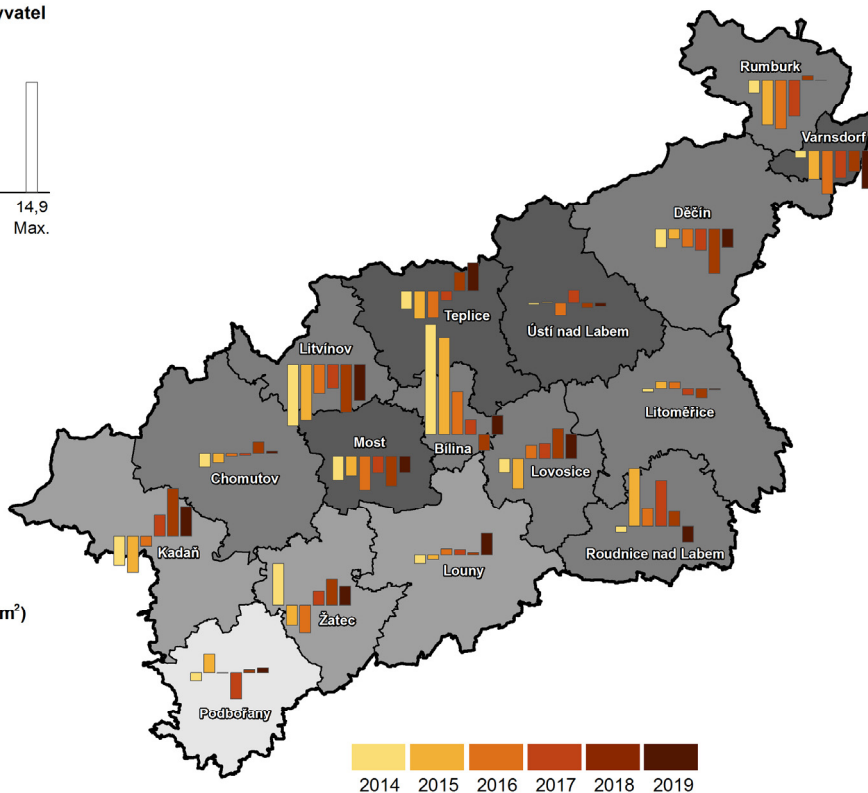
Pohyb obyvatel ve správních obvodech obcí s rozšířenou působností Ústeckého kraje v letech 2014 až 2019

Přírůstek/úbytek obyvatel na 1 000 obyvatel středního stavu



Hustota zalidnění (počet obyvatel na km²) k 31. 12. 2019

- Méně než 50
- 50–99
- 100–149
- 150–199
- 200 a více



Zdroj: ČSÚ



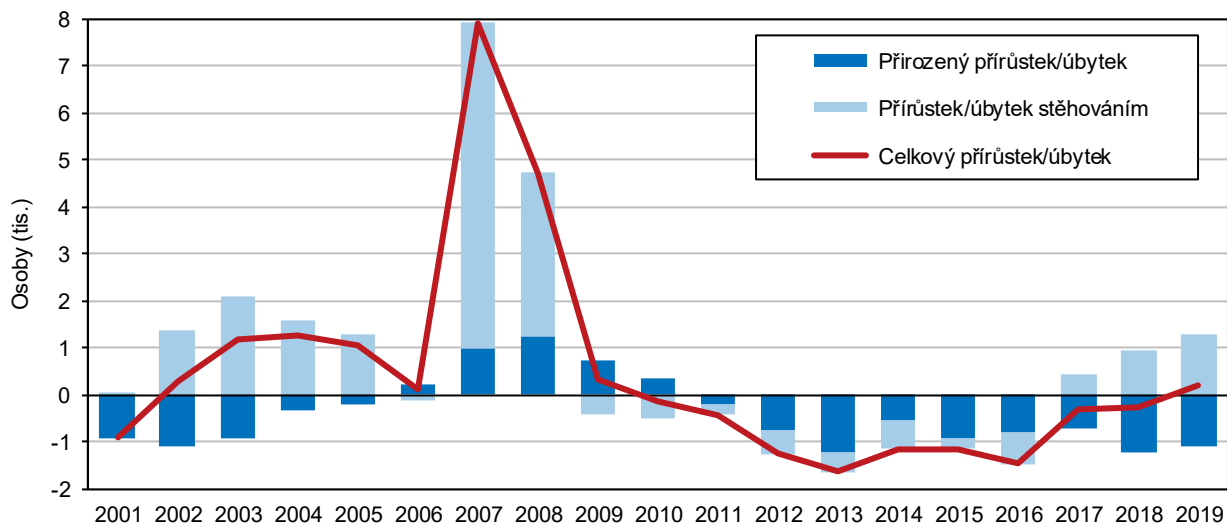
Vývoj počtu obyvatel

První nárůst obyvatel za posledních deset let.

K 31. prosinci 2019 žilo na území Ústeckého kraje 820 965 obyvatel, v tom 407 763 mužů a 413 202 žen. Za uplynulých 12 měsíců loňského roku se počet obyvatel v kraji zvýšil o 176 osob, a to vlivem nárůstu počtu mužů o 368 osob. Počet žen meziročně poklesl o 192. Nárůst počtu obyvatel v kraji byl zaznamenán poprvé po devíti letech. Ve srovnání s rokem 2014 počet obyvatel kraje klesl o více než 3 tis. osob, z toho počet žen poklesl o téměř 2,5 tis. Od roku 2001 počet obyvatel kraje vzrostl o téměř 1,5 tis. osob.

Graf 1.3 Pohyb obyvatel v Ústeckém kraji

Zdroj: ČSÚ



Pátý nejlidnatější kraj.

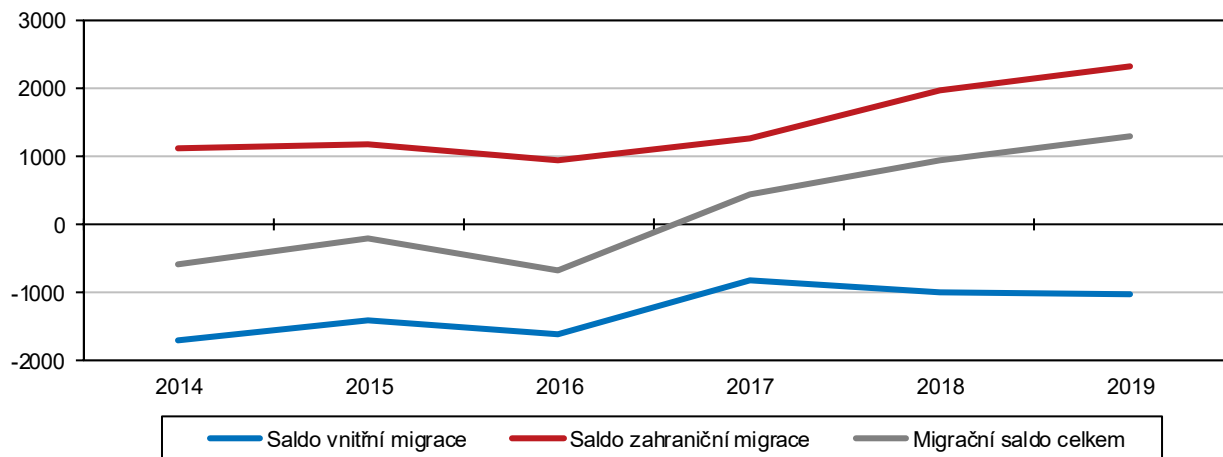
Na celkovém počtu obyvatel České republiky se Ústecký kraj podílel 7,7 % a je dlouhodobě pátým nejlidnatějším krajem ČR. V uplynulém roce se počet obyvatel zvýšil v deseti krajích republiky včetně Ústeckého.

Roste saldo zahraniční migrace.

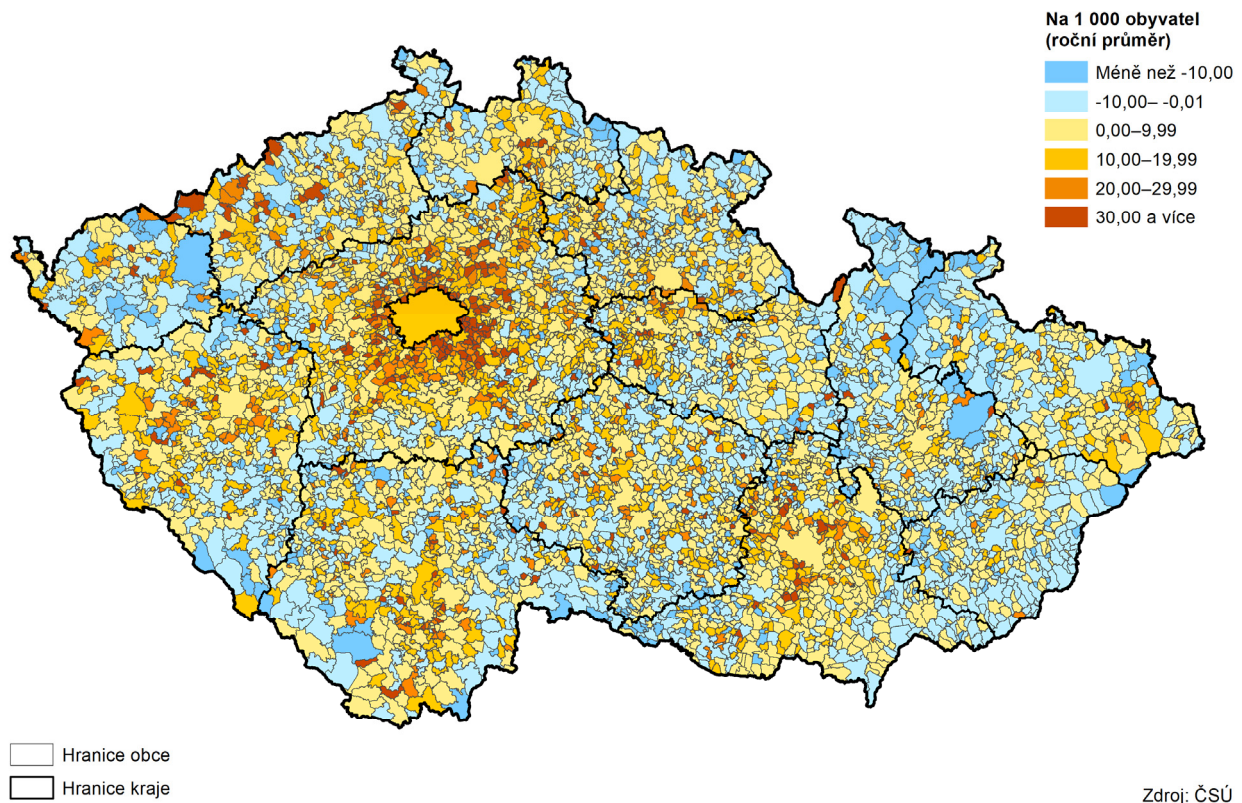
Celkový nárůst počtu obyvatel v kraji byl v roce 2019 ovlivněn výhradně kladným výsledkem migrace obyvatelstva, kdy počet přistěhovalých převýšil vystěhovalé o 1 290 osob. Kladné saldo migrace zaznamenáváme již třetím rokem, předchozích 8 let bylo záporné. Z dlouhodobějšího pohledu lze sledovat, že zahraniční saldo migrace zůstává kladné, saldo vnitřní migrace zůstává v záporných hodnotách.

Graf 1.4 Stěhování v Ústeckém kraji

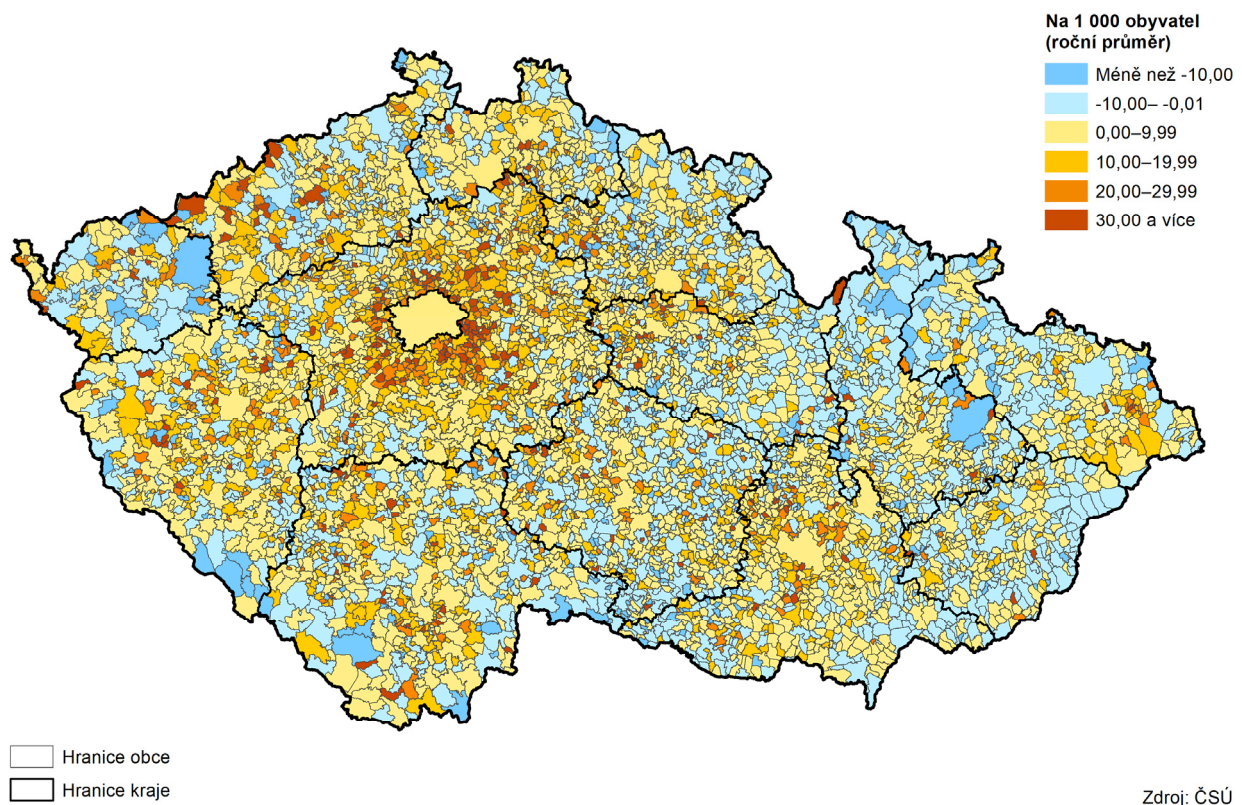
Zdroj: ČSÚ



Celkový přírůstek/úbytek počtu obyvatel v obcích v letech 2014 až 2019



Přírůstek/úbytek počtu obyvatel stěhováním v obcích v letech 2014 až 2019



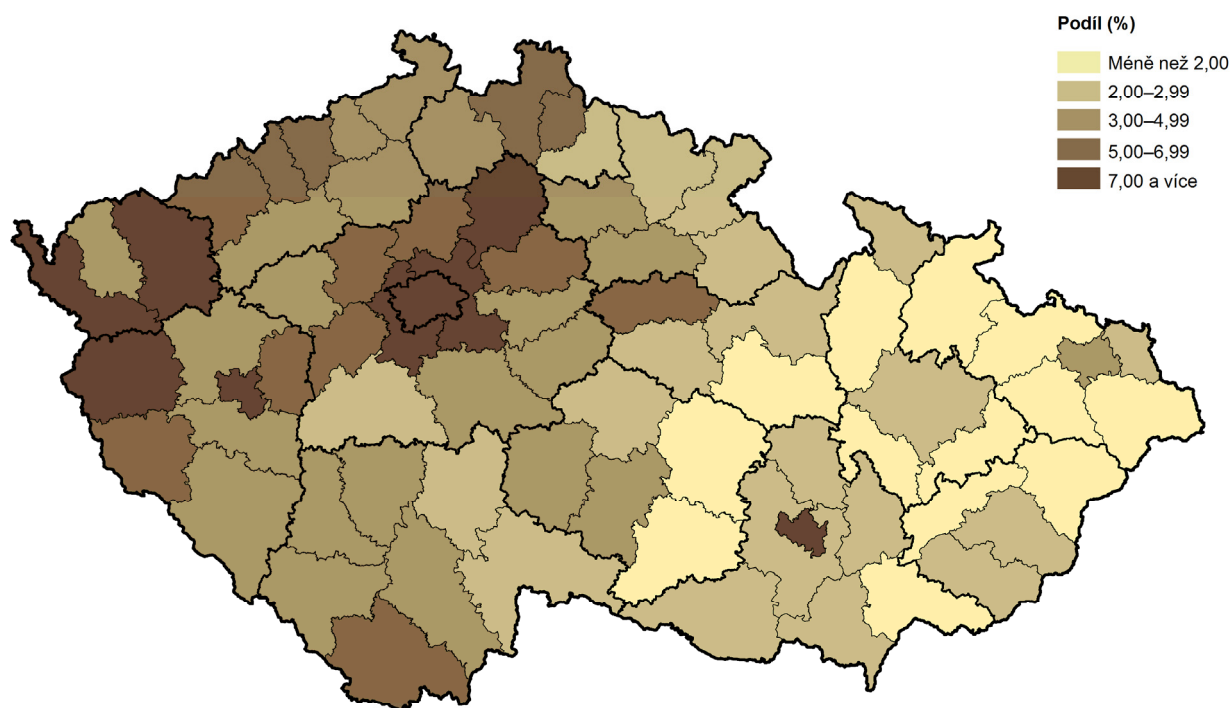
Pokles obyvatel ve třech okresech.

Během roku 2019 poklesl počet obyvatel ve třech okresech Ústeckého kraje – v Děčíně, Mostě a Ústí nad Labem. Ve dvou z nich se jednalo jak o úbytek obyvatel stěhováním, tak i o přirozený úbytek obyvatel. K poklesu počtu obyvatel v okrese Ústí nad Labem došlo výhradně vlivem přirozeného úbytku obyvatel, zatímco migrace byla kladná. Celkové zvýšení počtu obyvatel ve zbývajících čtyřech okresech bylo výhradně zásluhou kladné migrace (počet přistěhovalých osob do okresu převyšoval počet osob, které z okresu odešly), přirozený přírůstek obyvatel byl záporný.

Zvyšuje se podíl cizinců.

Podíl cizinců na celkovém počtu obyvatelstva se v posledních letech zvyšuje jak v rámci celé České republiky, tak v Ústeckém kraji. V porovnání let 2014 a 2019 došlo ke zvýšení podílu v kraji o 0,9 procentního bodu (p. b.) na hodnotu 4,7 %. V meziročním pohledu byl podíl vyšší o 0,2 p. b. V rámci mezikrajského srovnání měl Ústecký kraj šestý nejvyšší podíl cizinců mezi kraji, proti republikovému průměru byla tato hodnota o 0,8 p. b. nižší.

Cizinci podle okresů k 31. 12. 2019



□ Hranice okresu
□ Hranice kraje

Pramen: Ředitelství služby cizinecké policie

Demografické události

Počet sňatků poklesl...

V roce 2019 uzavřelo v Ústeckém kraji manželství 4 207 párů snoubenců, tj. o 92 (o 2,1 %) méně než za rok 2018. Počet sňatků byl druhý nejvyšší od roku 2009 (nejvyšší byl v roce 2018). Pro 69,7 % ženichů a 70,5 % nevěst se jednalo o první sňatek. Podíl sňatků, kde byli oba snoubenci před jeho uzavřením svobodní, dosáhl 59,2 %. Průměrný věk při prvním sňatku byl 33,1 u ženichů a 30,7 u nevěst. Jiné státní občanství než ČR měli častěji ženichové, a to v 6,8 % sňatků. Nevěsty neměly státní občanství ČR ve 3,0 % sňatků.

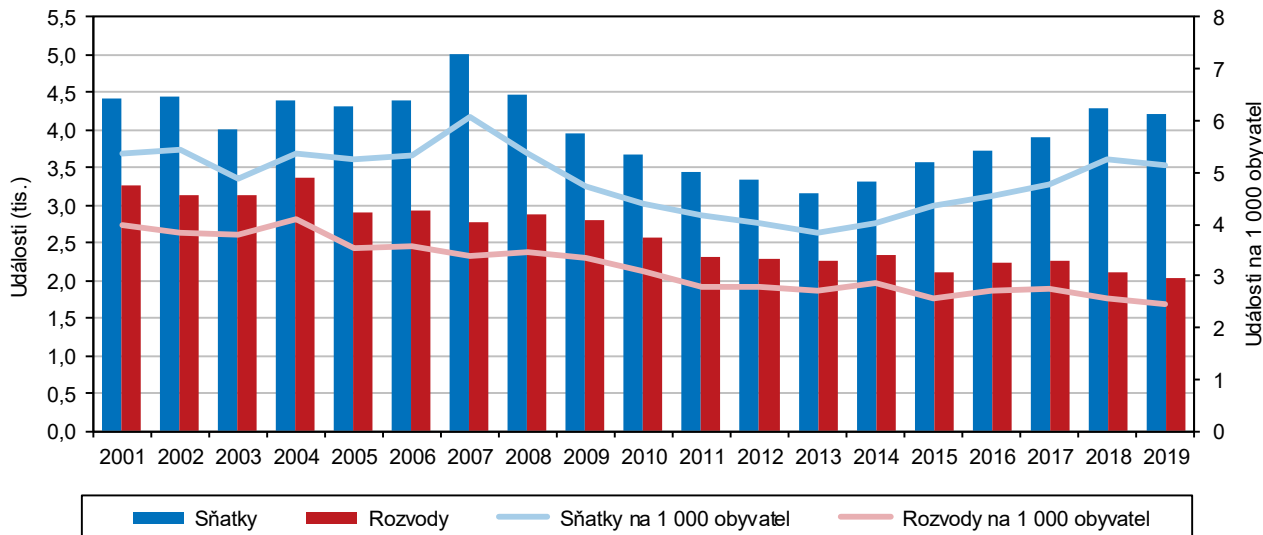
...a poklesla i sňatečnost.

Počet sňatků na tisíc obyvatel dosáhl hodnoty 5,1 ‰. Meziročně se sňatečnost Ústeckého kraje snížila o 0,1 bodů promile. Po letech 2014 až 2016, kdy byla

sňatečnost v Ústeckém kraji nejnižší v ČR a roce 2017, kdy byla druhá nejnižší, došlo k meziročnímu nárůstu na hodnotu 5,24 ‰ v roce 2018, která byla v mezikrajském srovnání čtvrtá nejvyšší. V roce 2019 byla sňatečnost v kraji sedmá nejvyšší v ČR a stejná, jako průměr za celou ČR.

Graf 1.5 Sňatky a rozvody v Ústeckém kraji

Zdroj: ČSÚ



Nejnižší počet rozvodů od roku 2001...

V loňském roce bylo v Ústeckém kraji rozvedeno 2 022 manželství, což je o 84 (o 4,0 %) méně než za stejné období roku 2018. Počet rozvodů v kraji byl v roce 2019 nejnižší od roku 2001. U 77 % mužů i žen se jednalo o první rozvod. Nejvíce byla rozváděna manželství po 15 a více letech, a to ve 42 % případů. Z hlediska počtu dětí bylo nejvíce rozvedených manželství bezdětných (45,3 %), rozvedených manželství s jedním nezletilým dítětem bylo 32,2 %. Nejméně se rozvedlo manželů se 3 a více dětmi (2,6 %). Nejčastěji se rozváděli muži i ženy ve věkové kategorii 40–49 let. Průměrný věk rozvedených mužů byl 45,4 roku, u žen 42,1 roku.

...a druhá nejvyšší rozvodovost v ČR.

V přepočtu na tisíc obyvatel dosáhla rozvodovost v kraji hodnoty 2,5 ‰, což znamenalo pokles oproti roku 2018 o 0,1 bodů promile. Rozvodovost v mezikrajovém srovnání byla za loňský rok v Ústeckém kraji druhá nejvyšší po Libereckém kraji. Celorepublikový průměr byl o 0,2 bodů promile nižší než průměr kraje. V období let 2014–2019 patřila rozvodovost Ústeckého kraje k nejvyšším v ČR. V letech 2016 a 2018 byla nejvyšší mezi kraji.

Mírný pokles počtu narozených dětí.

Od ledna do prosince loňského roku se v Ústeckém kraji živě narodilo 8 094 dětí, což je o 5 novorozenců (o 0,1 %) méně než ve stejném období roku 2018, z toho 49,1 % tvořily dívky. Ve 46,4 % se jednalo o porod prvního dítěte, v pořadí druhé dítě se narodilo matkám ve 34,5 % porodů. Porody čtvrtého nebo dalšího dítěte dosáhly podílu 7,4 %.

Pokračuje trend odkládání mateřství do vyššího věku.

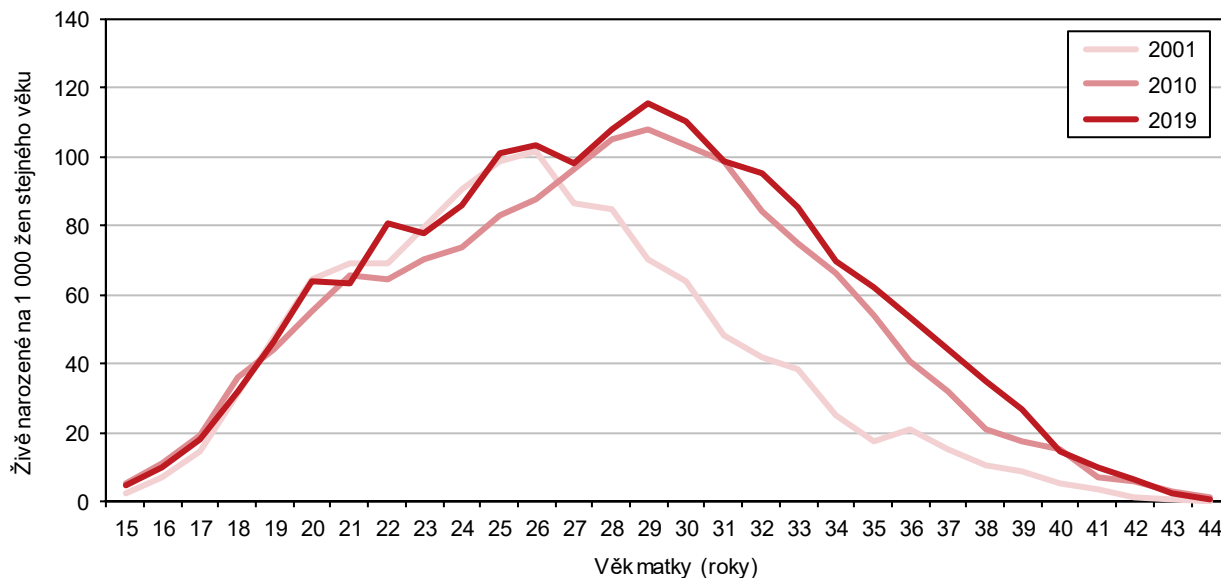
I nadále lze sledovat přetrvávající trend, kdy rodily ženy ve vyšším věku, než bylo zvykem dříve. Ve věku do 25 let porodilo pouze 22,9 % žen, což je o 0,6 % méně než v roce 2018. Nejčastěji rodily matky ve věkové skupině 25–29 let (31,3 %) a ve věkové skupině 30–34 let (28,3 %) – u obou těchto skupin došlo k meziročnímu nárůstu podílu o 0,1 resp. o 0,8 p. b. Ve 3 % porodů bylo rodičkám 40 a více let. Bylo zaznamenáno rovněž 5 porodů ve věkové kategorii do 14 let (0,1 %). V porovnání s rokem 2014 nejvíce vzrostl podíl živě narozených matkám ve věkové skupině 25–29 let (+1,7 p. b.), nejvíce poklesl za sledované období podíl matek rodičích



ve věku 20–24 let (-1,6 p. b.). Ženy v Ústeckém kraji rodily své první dítě v průměru ve věku 27,5 roku, průměrný věk všech matek celkem byl 29,4 let. Za poslední desetiletí vzrostl průměrný věk matek o 0,4 roku a průměrný věk prvorodiček o 0,8 roku.

Graf 1.6 Míry plodnosti podle věku matky v Ústeckém kraji

Zdroj: ČSÚ

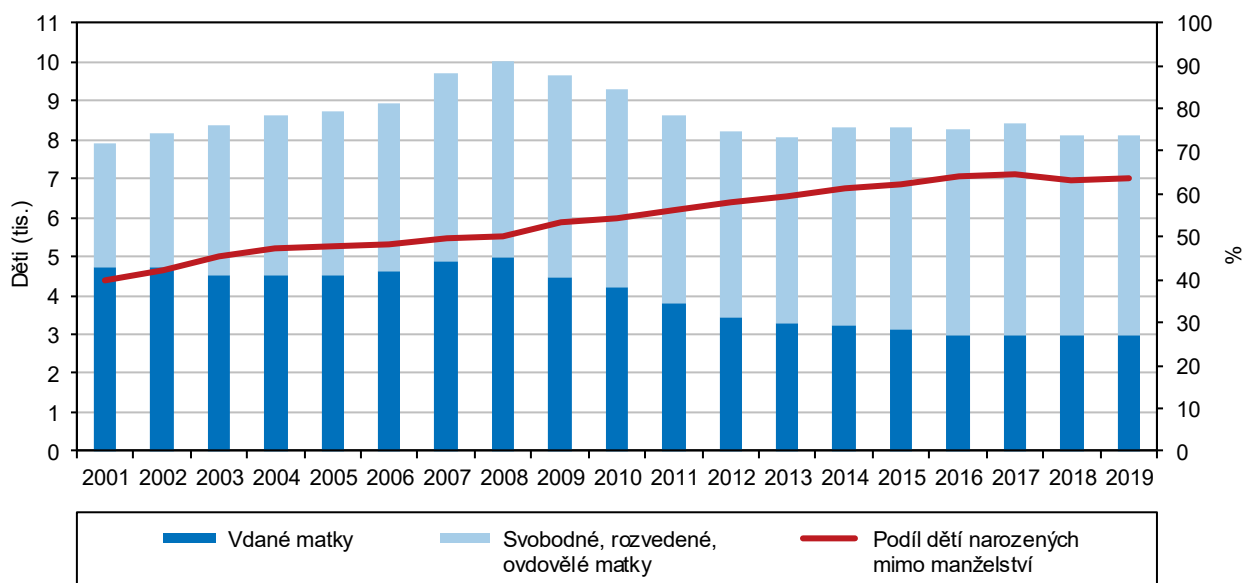


Nejvyšší podíl dětí narozených mimo manželství.

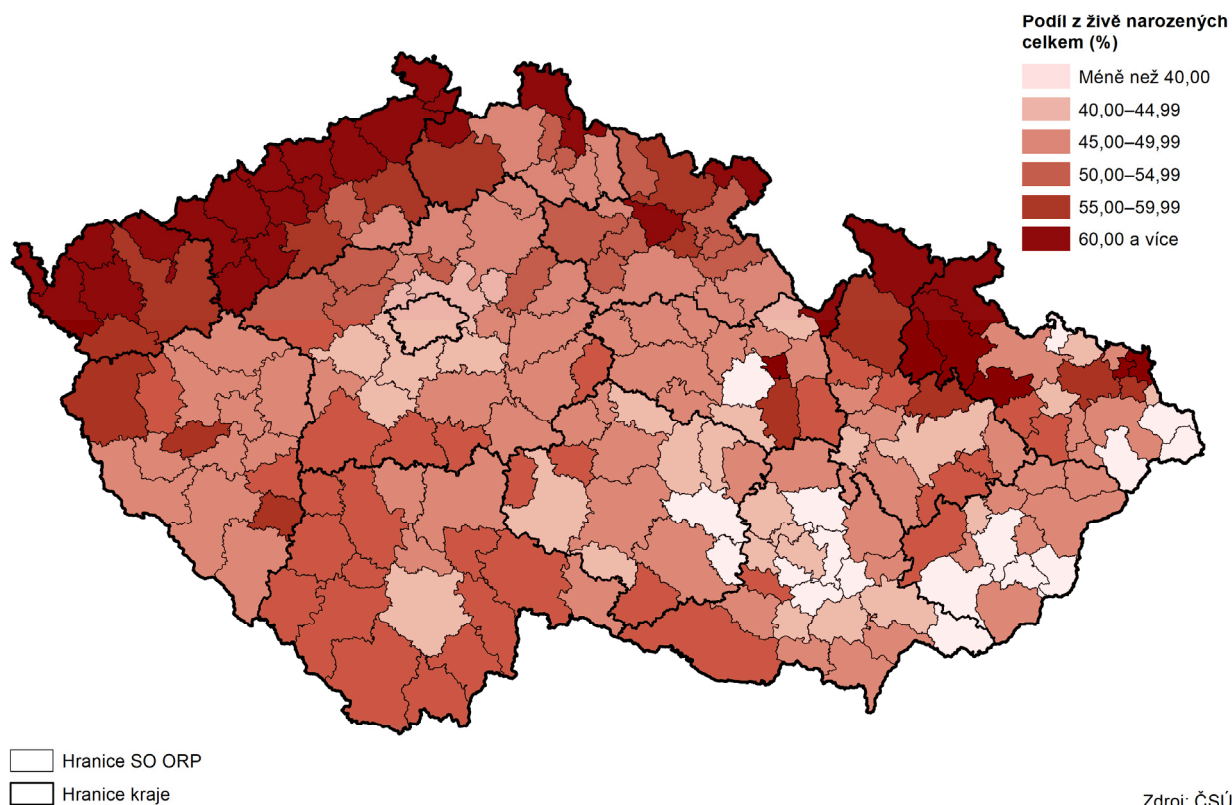
V roce 2019 se narodilo 5 138 dětí mimo manželství, což je o 6 dětí (0,1 %) více, než v roce 2018. Podíl dětí narozených mimo manželství meziročně vzrostl o 0,1 p. b. a v porovnání s celorepublikovým průměrem (48,2 %) byl vyšší o 15,3 p. b. Od roku 2001 došlo k meziročnímu snížení podílu dětí narozených mimo manželství pouze v roce 2018, kdy tento podíl poklesl o 1,2 p. b. Od roku 2017 je podíl dětí narozených mimo manželství již třetím rokem nejvyšší z celé republiky.

Graf 1.7 Živě narozené děti podle rodinného stavu matky a podíl dětí narozených mimo manželství v Ústeckém kraji

Zdroj: ČSÚ



Živě narození mimo manželství ve správních obvodech obcí s rozšířenou působností v roce 2019



Zdroj: ČSÚ

Přes velmi mírný pokles porodnosti...

Od roku 2008, kdy hodnota porodnosti dosáhla 12,0 ‰, porodnost spíše klesá. V roce 2019 byla v Ústeckém kraji zaznamenána porodnost 9,9 ‰ (počet živě narozených na 1 tis. obyvatel). Meziročně došlo jen k velmi mírnému poklesu o 0,01 bodů promile a porodnost, zjištěná za rok 2019 je třetí nejnižší od roku 2001. V porovnání s průměrem za celou ČR je hodnota kraje o 0,7 bodů promile nižší.

...pokračuje růst úhrnné plodnosti.

I přes meziroční mírný pokles počtu narozených dětí došlo k meziročnímu nárůstu úhrnné plodnosti¹, který v roce 2019 dosáhl hodnoty 1,726 a byl tak o 0,016 vyšší než hodnota za ČR, která činila 1,709. Vyjma meziročního poklesu v roce 2018 pozorujeme v posledních sedmi letech nárůst úhrnné plodnosti.

Po deseti letech poklesu byl zaznamenán nárůst potratů,...

V průběhu roku 2019 dosáhl počet potratů v Ústeckém kraji hodnoty 3 363, což je o 42 potratů (1,3 %) více než v roce 2018. Jedná se o první meziroční nárůst od roku 2009 a druhou nejnižší hodnotu od roku 2001. Vysoká potratovost je negativním jevem Ústeckého kraje. Zaznamenaných 4,1 potratů na 1 tis. obyvatel kraje je v mezikrajském srovnání nejhorším výsledkem, meziročně došlo k nárůstu potratovosti o 0,1 bodů promile. Republikový průměr dosáhl za rok 2019 hodnoty 2,98 a byl tak o 1,12 bodů promile nižší, než hodnota za Ústecký kraj. Potratovost v kraji je od roku 1990, s výjimkou let 1999, 2000 a 2002, neustále nejvyšší v rámci celé ČR.

... jak samovolných, tak umělých přerušení.

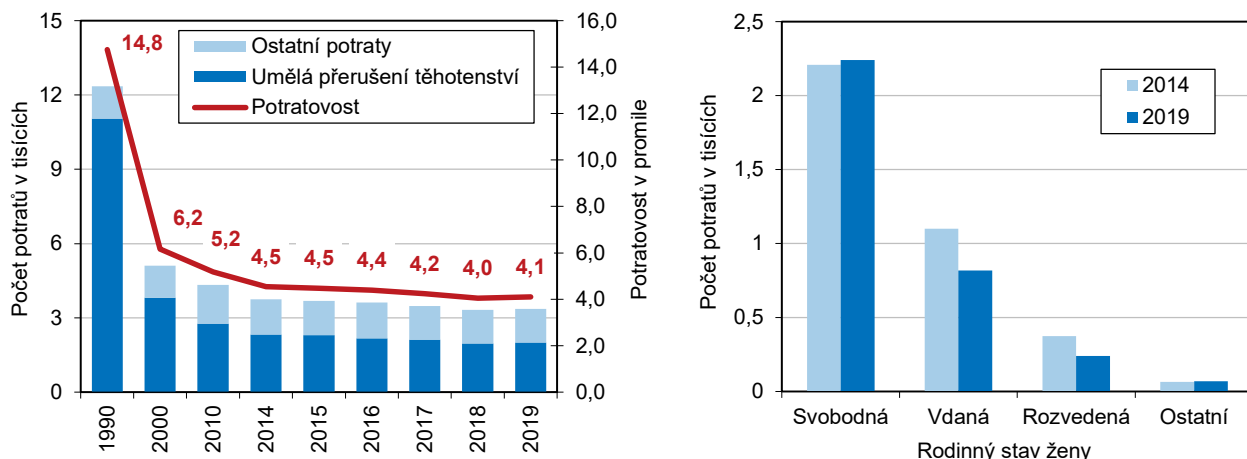
Z celkového počtu potratů bylo 1 244 samovolných. Meziročně došlo k nárůstu samovolných potratů o 8 případů, tj. 0,6 % a jejich podíl na celkovém počtu potratů v roce 2019 meziročně poklesl o 0,2 p. b. V loňském roce bylo provedeno 2 005

¹ Počet živě narozených dětí, které by se narodily jedné ženě za předpokladu, že by míry plodnosti podle věku zaznamenané ve sledovaném roce zůstaly během jejího reprodukčního věku (15–49 let) neměnné.

umělých přerušení těhotenství, což znamená meziroční nárůst o 43 (2,2 %). Meziroční nárůst umělých přerušení těhotenství byl zaznamenán poprvé po pěti letech a za posledních deset let se jedná o druhou nejnižší hodnotu. Podíl umělých přerušení těhotenství na celkovém počtu potratů dosáhl hodnoty 59,6 % a meziročně vzrostl o 0,5 p. b.

Graf 1.8 Počet potratů a potratovost (v ‰), počet potratů dle rodinného stavu ženy v Ústeckém kraji

Zdroj: ČSÚ

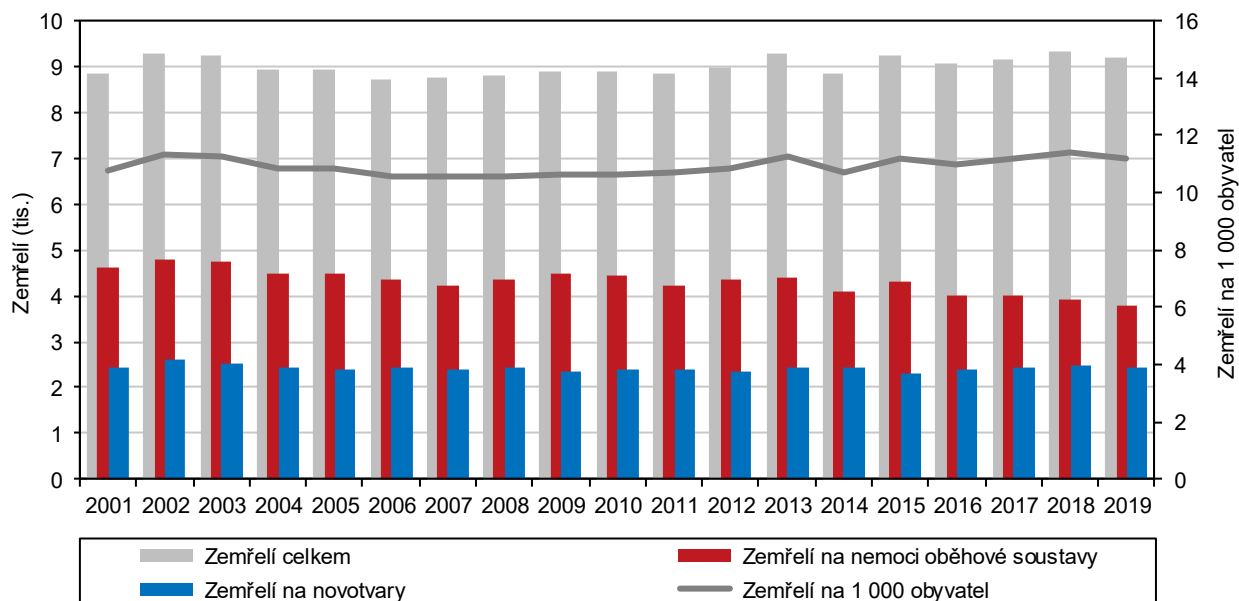


Pokles potratů u matek do 24 let.

Nejvíce potratů bylo v loňském roce zaznamenáno u svobodných žen, jejichž podíl na všech potratech činil 66,6 %. V období let 2014–2019 podíl potratu u svobodných žen s výjimkou roku 2015 meziročně rostl, naopak podíl vdaných žen v tomto období klesal a v roce 2019 dosáhl podílu 24,3 % na celkovém počtu potratů. Umělá přerušení těhotenství nejčastěji vyžadovaly ženy u prvních dětí, a to v 58,4 % z celkového počtu provedených přerušení. V loňském roce bylo provedeno rovněž 27,2 % umělých přerušení těhotenství ze zdravotních důvodů.

Graf 1.9 Zemřelí

Zdroj: ČSÚ

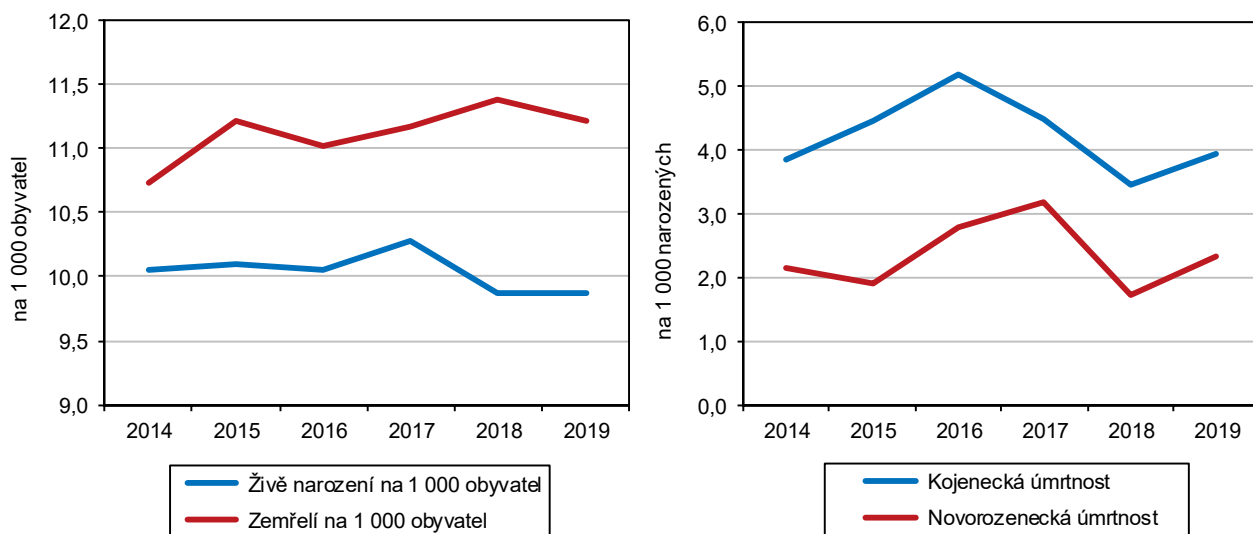


I přes pokles úmrtnosti třetí nejvyšší úmrtnost v ČR.

Vysoká úmrtnost, vyjádřená obecnou mírou úmrtnosti (počet zemřelých na 1 000 obyvatel) v Ústeckém kraji přetrvávala i v loňském roce. V loňském roce v Ústeckém kraji zemřelo 9 208 osob, meziročně počet zemřelých poklesl o 130 (1,4 %) osob. Mezi zemřelými bylo 51,7 % mužů a 80,4 % zemřelých tvořily osoby ve věku 65 a více let. V přepočtu na tisíc obyvatel Ústeckého kraje zemřelo 11,2 osob (pokles oproti roku 2018 o 0,2 bodů promile.). Úmrtnost v kraji představovala třetí nejvyšší hodnotu v rámci mezikrajského srovnání. Vyšší úmrtnost byla zaznamenána v Karlovarském a Moravskoslezském kraji. Průměr ČR (10,5 ‰) byl v kraji překročen o 0,7 bodů promile. Od roku 2014 vzrostla úmrtnost v Ústeckém kraji o 0,5 bodů promile.

Graf 1.10 Porodnost a úmrtnost, novorozenecká a kojenecká úmrtnost v Ústeckém kraji

Zdroj: ČSÚ

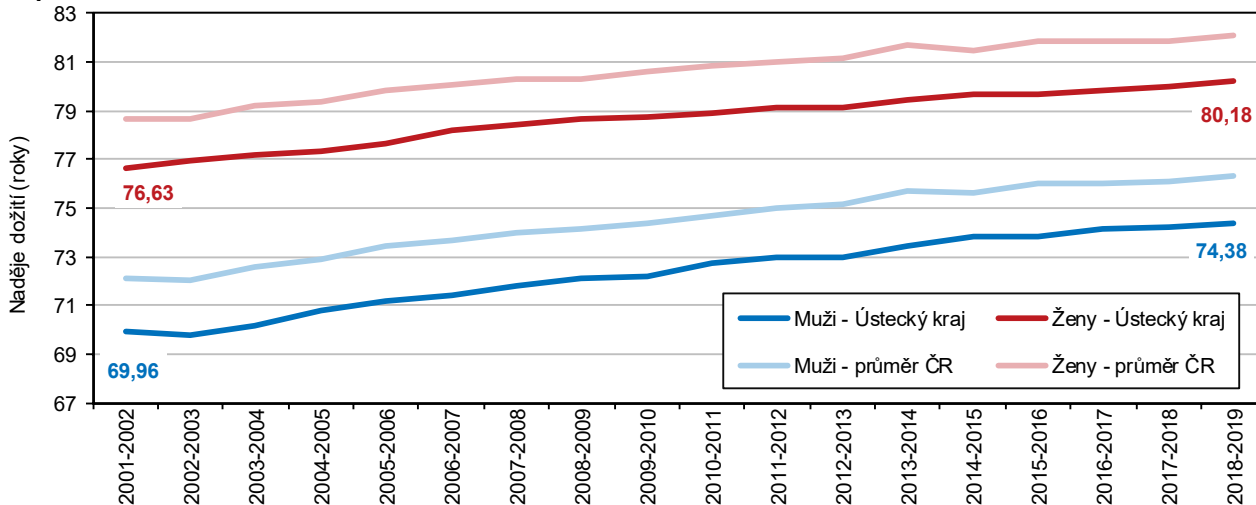


Přetrvává vysoká kojenecká a novorozenecká úmrtnost.

Ústecký kraj patří v rámci ČR ke krajům s nejhorší novorozeneckou a kojeneckou úmrtností. V roce 2019 dosáhl v mezikrajském srovnání nejhorších hodnot, když se novorozenecká úmrtnost dostala na hodnotu 2,3 (meziroční nárůst o 0,6 bodů promile) a kojenecká úmrtnost na 4,0 (meziroční nárůst o 0,5 bodů promile). V porovnání s průměrem za celou ČR je v našem kraji novorozenecká úmrtnost vyšší o 0,8 bodů promile a kojenecká úmrtnost o 1,4 bodů promile.

Graf 1.11 Naděje dožití při narození v Ústeckém kraji

Zdroj: ČSÚ



Nejčastější příčinou úmrtí jsou nemoci oběhové soustavy.

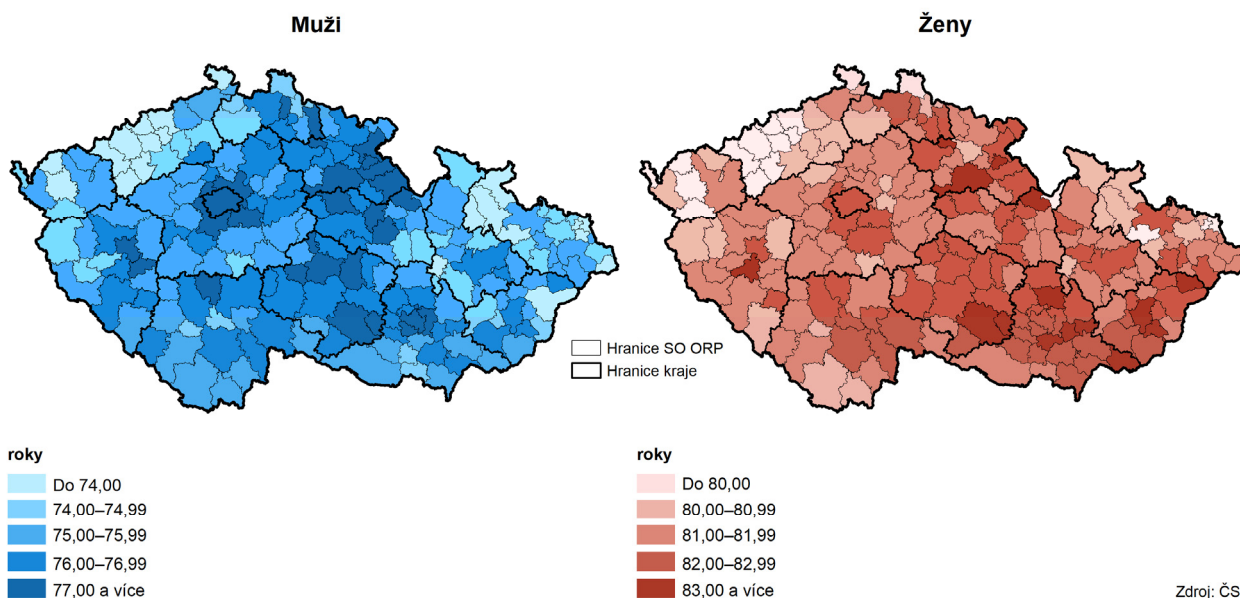
Nejčastější příčinou úmrtí v Ústeckém kraji zůstaly nemoci oběhové soustavy, které tvořily 41 % všech úmrtí a i nadále na ně umíraly častěji ženy. Druhou nejčastější příčinou úmrtí tvořili zemřelí na novotvary (26,3 %), na které naopak častěji umírali muži. Rovněž byly častější příčinou smrti u mužů nemoci dýchací soustavy, které byly třetí nejčastější skupinou příčin úmrtí celkově (7,4 %), meziročně zaznamenal jejich podíl na zemřelých nárůst o 0,6 p. b.

Střední délka života se prodlužuje, rychleji u mužů.

Střední délka života mužů se převážně prodlužuje rychleji, čímž se snižuje rozdíl v naději dožití mezi pohlavími. Jestliže v období 2001–2002 činil rozdíl mezi střední délkou života mužů a žen téměř 6,7 roku, v období let 2018–2019 to již bylo pouze 5,8 let a jde o šestý nejvyšší rozdíl v mezikrajovém srovnání.

V posledních letech dochází v celé České republice převážně ke zvyšování naděje dožití, hodnoty Ústeckého kraje však patří nadále k nejnižším. Muž narozený v roce 2019 v Ústeckém kraji se pravděpodobně dožije 74,38 let (meziroční zvýšení o 0,19 roku), naproti tomu očekávaný věk stejně narozené ženy by činil 80,18 let (meziroční zvýšení o 0,19 roku). Proti průměru České republiky zaostávala naděje dožití v loňském roce u mužů i žen v Ústeckém kraji o 1,9 roku.

Naděje dožití při narození podle pohlaví ve správních obvodech obcí s rozšířenou působností v letech 2015 až 2019



Zdroj: ČSÚ

Nejvyšší saldo migrace za posledních 10 let,...

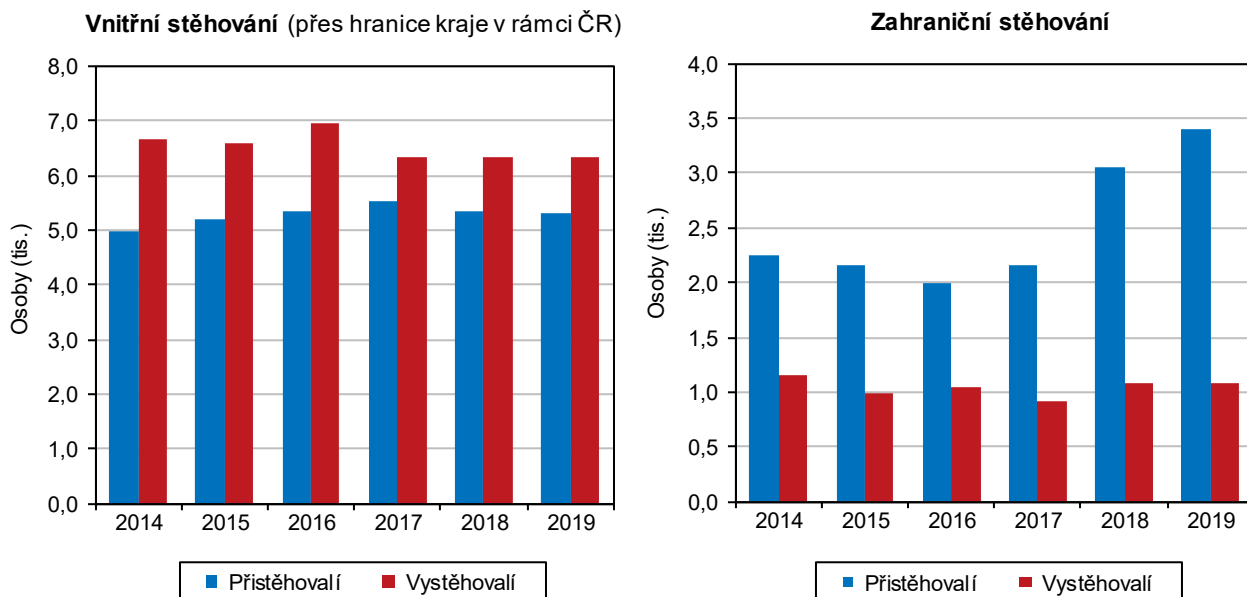
Od ledna do konce prosince se do kraje přistěhovalo 8 696 obyvatel a vystěhovalo 7 406 obyvatel. Počet přistěhovalých meziročně vzrostl o 323 (3,9 %) osob, počet vystěhovalých meziročně poklesl o 19 (0,3 %) osob. Za posledních deset let se jedná o nejvyšší kladné saldo migrace (+1 290 osob). Mezi přistěhovalými převažovali muži, kterých bylo 54,2 %, naopak mezi vystěhovalými byl nepatrně větší podíl žen, a to 50,1 %. Jak u přistěhovalých, tak u vystěhovalých převažovaly osoby ve věku 25–34 let.

... a to i přes zápornou vnitrostátní migraci.

Zatímco vnitrostátní migrace Ústeckého kraje byla v loňském roce záporná (-1 023 osob), do kraje se z jiných oblastí ČR přistěhovalo 5 299 osob a vystěhovalo 6 322 osob, saldo zahraniční migrace kraje bylo kladné +2 313 osob (z ciziny se do kraje přistěhovalo 3 397 osob a do zahraničí se vystěhovalo 1 084 osob).

Graf 1.12 Migrace v Ústeckém kraji

Zdroj: ČSÚ



Věková struktura, index stárí, naděje dožití

Věková struktura.

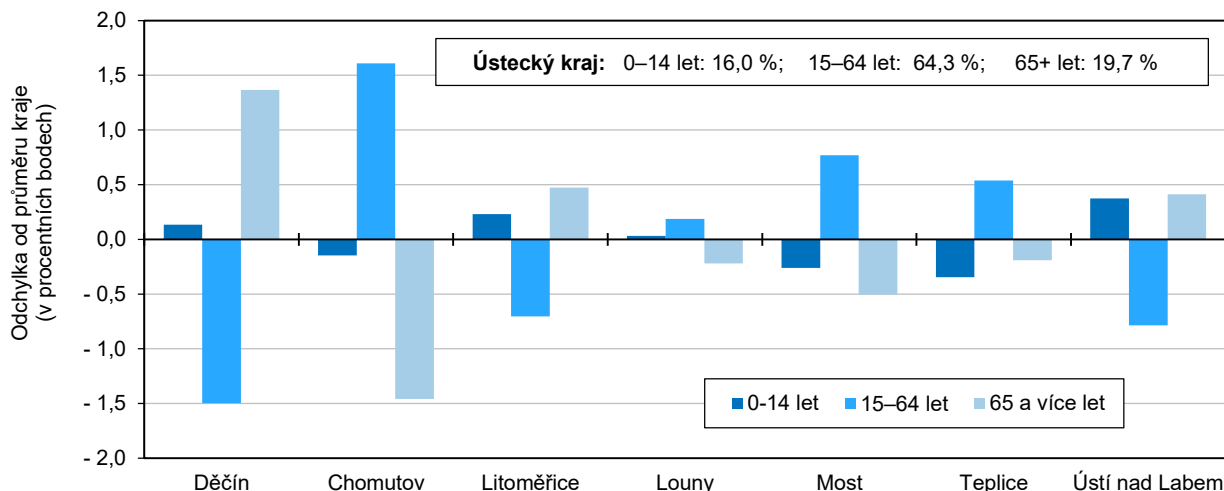
Věková struktura obyvatelstva se v každé populaci vytváří dlouhodobým vývojem porodnosti, úmrtnosti a migrace. Promítnutí všech těchto událostí do věkové struktury obyvatelstva Ústeckého kraje nejnázorněji přibližuje věková pyramida (graf 1.14 na následující straně), která zachycuje stav roku 2009 a 2019.

V populaci poklesl podíl dětí...

V roce 2019 se podíl nejmladší věkové kategorie (děti do 15 let) v Ústeckém kraji velmi mírně snížil. Oproti předchozímu roku počet dětí klesl o 51 na 131 591 osob a podíl této věkové skupiny na celkové populaci kraje se nezměnil a zůstal na hodnotě 16,0 %. Stejné hodnoty dosáhl i celorepublikový průměr. Větší podíl na obyvatelstvu do 14 let mají muži, a to 51,2 %, v roce 2001 to bylo 51,3 %. Od roku 2001 do roku 2019 se i přes mírné meziroční nárůsty v letech 2010–2017 podíl dětské složky v populaci snížil o 0,6 p. b.

Graf 1.13 Srovnání věkové struktury obyvatel v okresech Ústeckého kraje k 31. 12. 2019

Zdroj: ČSÚ



...i podíl osob
v produktivním věku,...

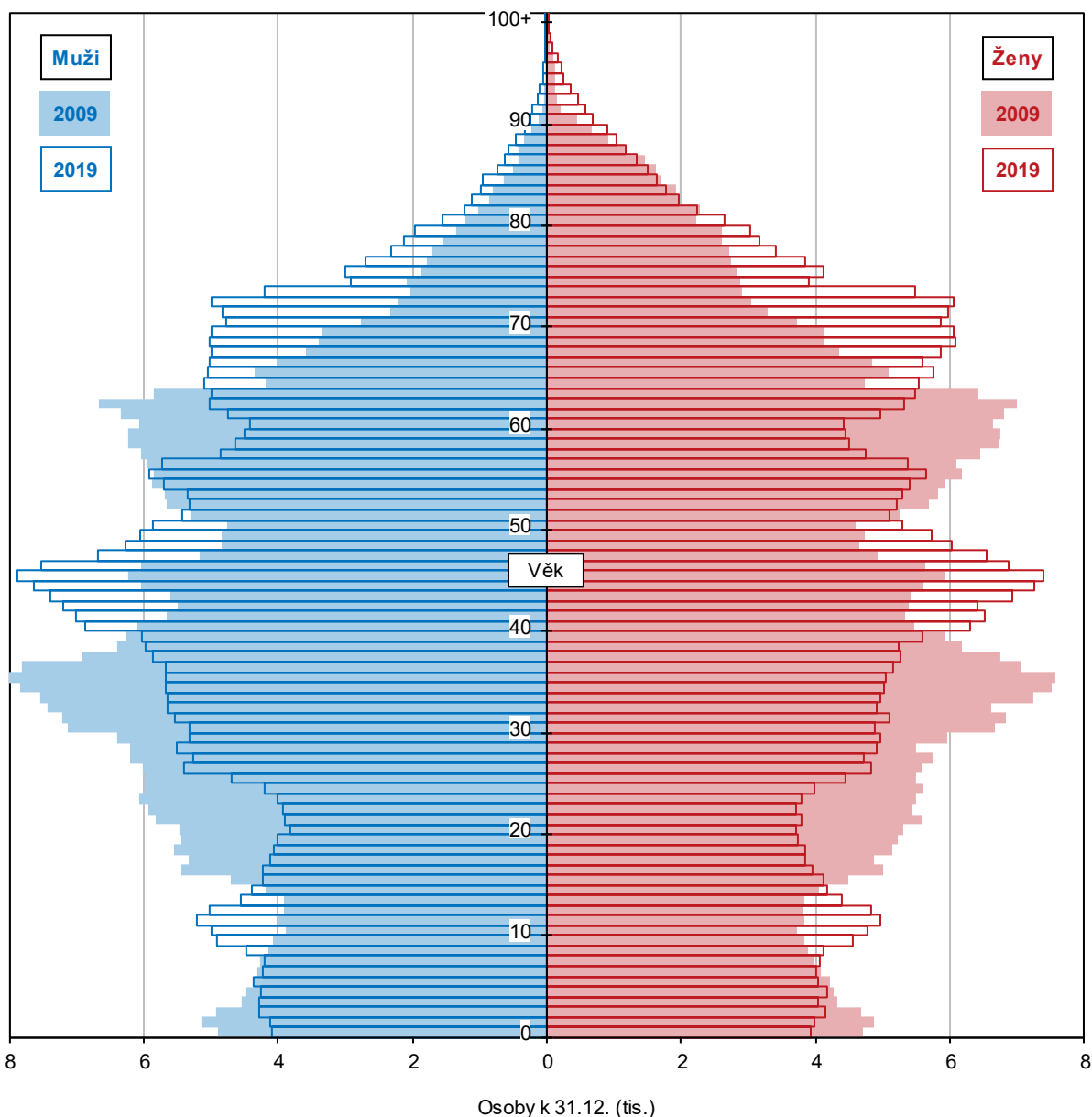
Největší podíl na obyvatelstvu mají osoby ve věku 15-64 let, jejich podíl dosáhl v roce 2019 hodnoty 64,3 %. Oproti roku 2018 je to pokles o 3 251 (0,4 %) osob. V této věkové složce převažují muži, kterých je 51,5 %. Od roku 2001 se podíl mužů na obyvatelstvu ve věku 15-64 let zvýšil o 1,2 p. b. Podíl této složky obyvatelstva od roku 2008 meziročně klesá a od roku 2001 došlo ke snížení o 6,8 p. b.

...podíl seniorů naopak
roste.

Obyvatel ve věku 65 a více let žilo v roce 2019 v Ústeckém kraji 161 527 a proti roku 2018 to bylo o 3 478 osob více, podíl této skupiny na populaci kraje stoupl o 0,4 procentního bodu a činil 19,7 %. Proti celorepublikovému průměru byl nižší o 0,3 p. b. Mezi obyvateli ve věku 65 a více let převažují ženy (57,6 %), jejich podíl se však neustále zmenšuje, od roku 2001 poklesl o 4,4 p. b. Podíl všech seniorů na populaci od roku 2004 trvale roste a od roku 2001 se zvýšil o 7,5 p. b.

Graf 1.14 Věkové složení obyvatel Ústeckého kraje v letech 2009 a 2019

Zdroj: ČSÚ



Populace stárne...

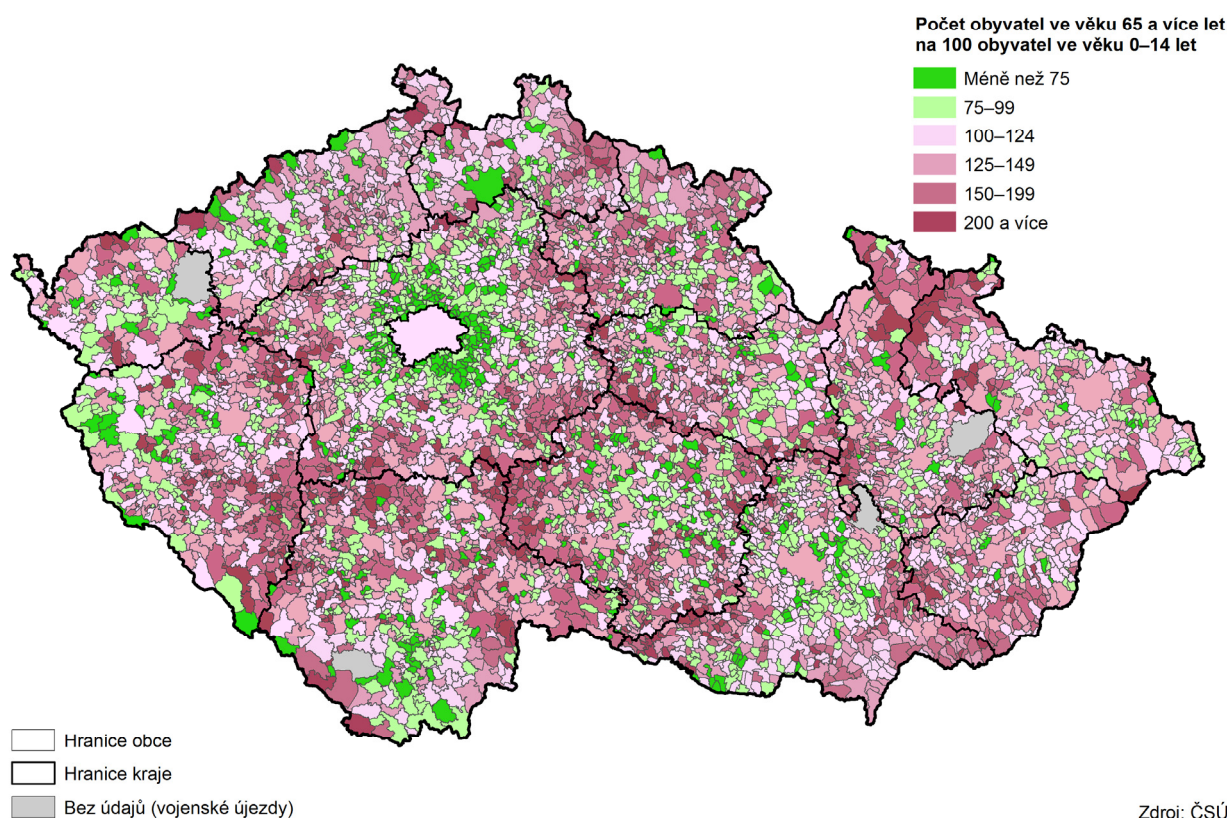
Z uvedených údajů lze sledovat, že i v Ústeckém kraji se projevuje stárnutí populace každoročním zvyšováním podílu obyvatel starších 65 let. Rok 2011 tak byl posledním

rokem, ve kterém byl podíl dětské složky obyvatel vyšší než podíl obyvatel ve věku 65 a více let. Nárůst podílu seniorů v populaci kraje souvisí s tím, že roste naděje dožití (lidé se dožívají vyššího věku) a do seniorské kategorie přechází silná populační vlna obyvatel. V roce 2019 dosáhl rozdíl mezi oběma věkovými kategoriemi téměř 30 tis. osob.

...a index stáří se zvyšuje.

Ukazatelem, který zřetelně zachycuje demografické stárnutí obyvatelstva, je index stáří (počet osob ve věku 65 a více let na 100 dětí ve věku 0 až 14 let). Index stáří dlouhodobě roste, od roku 2001 vzrostla jeho hodnota téměř o 50 bodů a v roce 2019 dosáhl v Ústeckém kraji hodnoty 122,7 (tedy, že na 100 dětí připadlo 122,7 osob starších 65 let), zatímco v celé České republice činila jeho hodnota 124,6. Velký rozdíl v hodnotě tohoto ukazatele lze pozorovat při porovnání podle pohlaví. U mužů v Ústeckém kraji byla tato hodnota 101,6 (v ČR 102,5), u žen dosáhla hodnota indexu stáří 145 (v ČR 147,9).

Index stáří v obcích k 31. 12. 2019



Zdroj: ČSÚ

Nejvíce seniorů žije v okrese Děčín.

Z pohledu jednotlivých okresů měl v roce 2019 nejvyšší podíl dětí v obyvatelstvu okres Ústí nad Labem (16,4 %), nejméně Teplice (15,7 %). Nejvíce seniorů bylo v okrese Děčín (21,0 %), nejméně pak v Chomutově (18,2 %). Nejvyšší index stáří v kraji byl v roce 2019 zaznamenán v okrese Děčín (130,2), naproti tomu nejnižší v okrese Chomutov (114,7).

Roste průměrný věk.

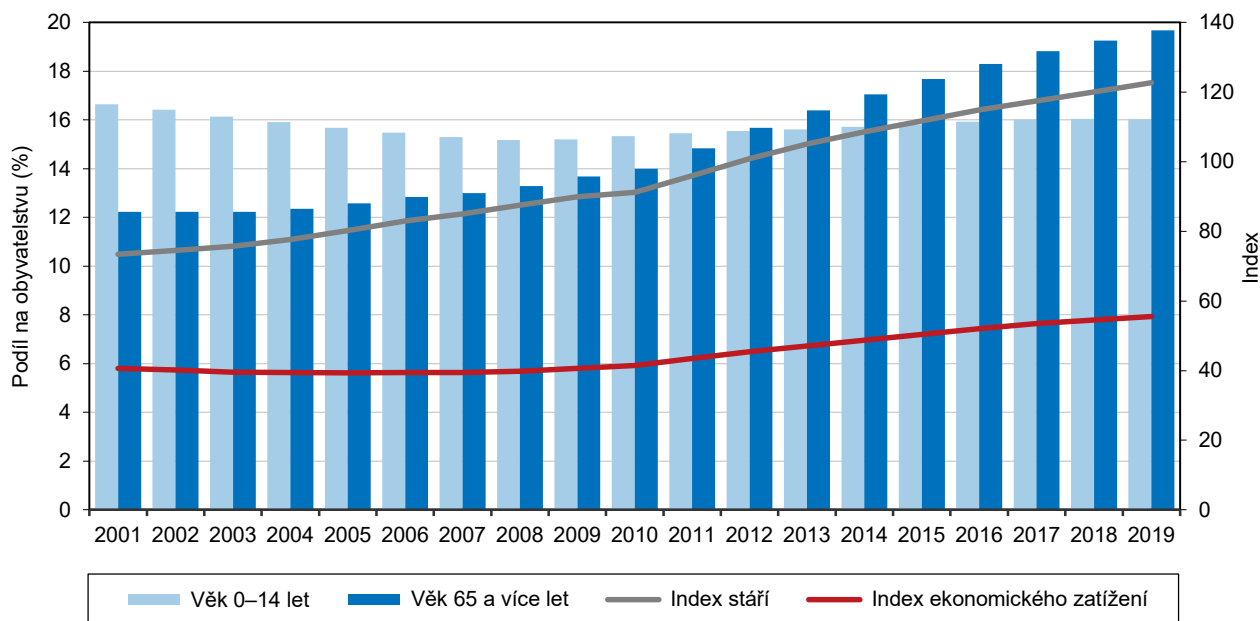
Vzhledem ke stárnutí populace se průměrný věk obyvatel kraje obdobně jako v celé České republice zvyšuje. Ústecký kraj patří ke krajům s nejnižším průměrným věkem obyvatel. Od roku 2003 do roku 2010 měl náš kraj nejnižší průměrný věk obyvatel v ČR, od roku 2011 do roku 2017 mu patřila druhá pomyslná příčka a od roku 2017 zaujímá třetí pozici po Středočeském kraji a Praze. Meziročně vzrostl průměrný věk obyvatel Ústeckého kraje o 0,2 roku na 42,2 roku, od roku 2001 se průměrný věk



zvýšil o 4,2 roku. V ženské části populace byl průměrný věk v loňském roce 43,6 let (proti 2001 více o 4,1 roku), u mužů to bylo o necelé tři roky méně, a to 40,9 let (proti 2001 o 4,3 roku).

Graf 1.15 Věková struktura a věkové indexy obyvatel v Ústeckém kraji (stav k 31. 12.)

Zdroj: ČSÚ



Rostou indexy závislosti.

Dalšími ukazateli, které hodnotí vzájemné zastoupení jednotlivých věkových skupin v populaci, jsou indexy závislosti. Index závislosti I (počet dětí ve věku 0 až 14 let na 100 osob ve věku 15 až 64 let) byl v kraji v loňském roce 24,9 a v meziročním srovnání stoupl o 0,1 p. b. Ukazatel nám říká, že na 100 obyvatel ve věku 15–64 let připadlo téměř 25 dětí. Od roku 2008 se index závislosti I meziročně zvyšuje. Hodnota indexu závislosti II, která dosáhla hodnoty 30,6, ukázala, že na 100 obyvatel ve věku 15–64 let připadlo téměř 31 osob starších 65 let. Rovněž tento index v posledních letech pravidelně roste, jeho meziroční nárůst můžeme sledovat od roku 2004. Poslední hodnota, kterou lze měřit vzájemné zastoupení věkových skupin, je index ekonomického zatížení, který udává, že v roce 2019 připadalo na 100 obyvatel ve věku 15–64 let 55,5 obyvatel v dětském a poproduktivním věku. I u tohoto indexu zaznamenáváme v posledních dvanácti letech meziroční nárůst. V roce 2019 byl tento nárůst čtvrtý nejvyšší.

Projekce obyvatelstva

Počet obyvatel poklesne o 16,4 %.

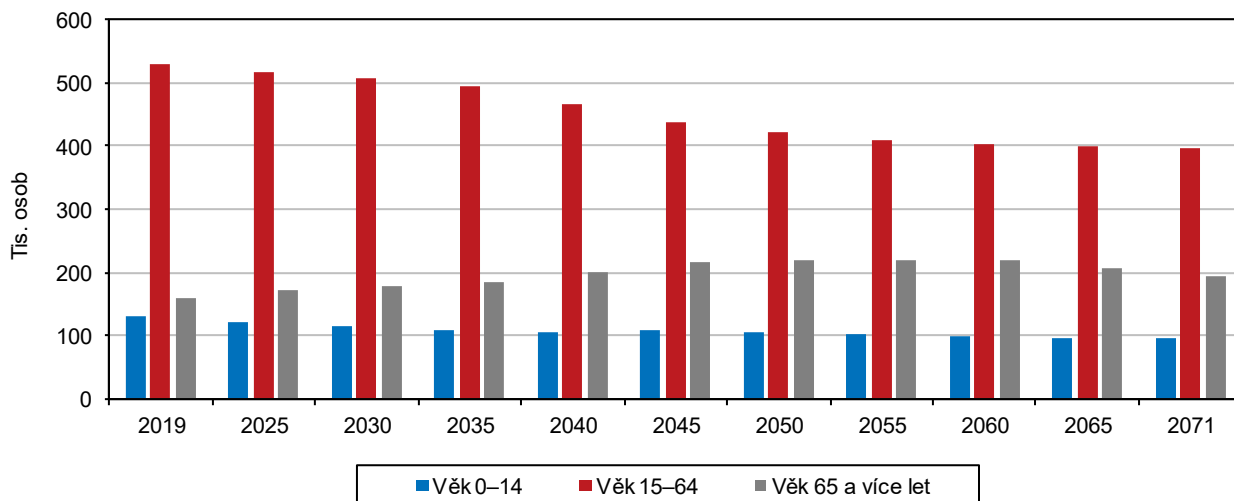
Dle projekce obyvatelstva v krajích ČR zpracované do roku 2070 poklesne počet obyvatelstva Ústeckého kraje o 134 tis. na 687 tis. osob, což znamená pokles o 16,4 %. Hlavní příčinou úbytku obyvatel bude ve sledovaném období ztráta obyvatel přirozenou měnou (-176 tis.), podpořená zápornou vnitřní migrací (-37 tis.). Jedinou složkou, která přispěje k populačnímu růstu tak bude zahraniční migrace, díky které se zvýší počet obyvatel o 78 tis. I přes očekávaný úbytek obyvatel zůstane Ústecký kraj stále pátým nejlidnatějším krajem ČR.

Obyvatelstvo bude stárnout rychleji.

Očekává se, že obyvatelstvo Ústeckého kraje bude stárnout rychleji než ve většině krajů – průměrný věk vzroste o 5,3 na 47,3 roku (u mužů 46,4 let a v případě žen 48,2 let). Podíl osob ve věku 65 let a více by měl vzrůst z 19,3 % v roce 2019 na 28,5 % v roce 2071. Zastoupení obyvatel ve věku 0–14 let bude v Ústeckém kraji na úrovni 13,8 % v roce 2071, což je snížení o 2,2 p. b.

Graf 1.16 Projekce vývoje počtu obvatel dle věku v Ústeckém kraji (stav k 1. 1.)

Zdroj: ČSÚ (Projekce obyvatelstva)



Vzroste index stáří i ekonomického zatížení.

Vzhledem k předpokládanému poklesu počtu dětí a růstu počtu seniorů poroste současně i index stáří, který by měl růst až na 205,8 v roce 2071, na 100 obyvatel 0–14 bude připadat 205,8 obyvatel ve věku 65 let a více. Z pohledu indexu ekonomického zatížení by v Ústeckém kraji v roce 2071 mělo připadat 89,1 osob ve věku 0–19 a 65 a více let na 100 osob ve věkové skupině 20–64 let.

Vzroste naděje dožití u obou pohlaví.

Dle projekce poroste naděje dožití nejrychleji ze všech krajů, i tak ale zůstane u obou pohlaví v mezikrajovém porovnání nejnižší. Rychleji poroste naděje dožití u mužů, která se zvýší o 9 let na hodnotu 83,5 let. U žen se pak předpokládá růst o 7,3 roku na hodnotu 87,5 v roce 2070.

Graf 1.17 Projekce naděje dožití při narození v Ústeckém kraji

Zdroj: ČSÚ (Projekce obyvatelstva)

