

### 3.5. Index ekonomického zatížení

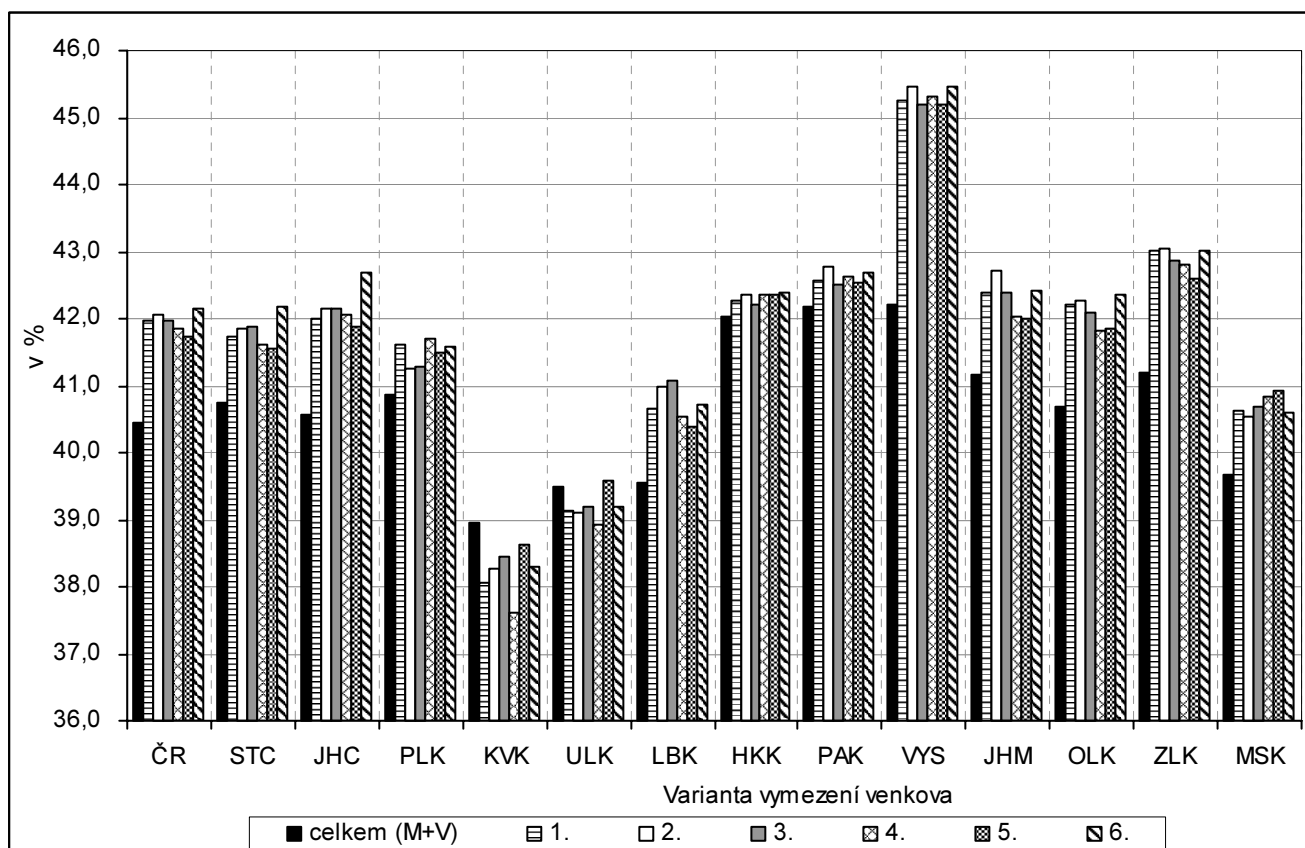
|            |  |
|------------|--|
| Ukazatel 5 | <b>Index ekonomického zatížení k 31. 12. 2006</b>  |
| Popis      | Index vypovídá o poměru počtu seniorů a dětí k počtu obyvatel v ekonomicky aktivním věku. Speciálně v tomto případě vyjadřuje, kolik dětí ve věku 0 – 14 let a osob ve věku 65 a více let připadá na 100 osob ve věku 15 – 64 let. |
| Zdroj      | Český statistický úřad   |

Index ekonomického zatížení vypočítaný k 31. 12. 2006 dosáhl v celé **České republice** hodnoty **40,43 %**, v ČR bez Hlavního města Prahy pak 40,68 %. Nižší výsledná hodnota indexu vypovídá o příznivějším poměru mezi ekonomicky neaktivní a aktivní složkou obyvatel z pohledu věkové struktury. V jedenácti ze třinácti krajů, bez Hlavního města Prahy, se u všech šesti variant vymezení venkova vyskytuje vždy **vyšší hodnota sledovaného ukazatele než u městského prostoru**. Tato skutečnost vypovídá o nepříznivém složení obyvatel venkovských obcí z pohledu jejich rozdělení do hlavních věkových skupin charakterizujících ekonomicky aktivní (15 – 64 let) a neaktivní (0 – 14 let a 65 a více let) období života. Výjimku tvoří se všemi šesti variantami vymezení venkovského prostoru Karlovarský kraj a bez varianty 5 Ústecký kraj.

V celé České republice se hodnota indexu ekonomického zatížení pohybovala v intervalu od 41,75 % ve variantě 5 do 42,16 % ve variantě 6. Naopak ve vymezení městského prostoru celé České republiky se výsledné údaje nacházely v intervalu od 39,76 % ve variantě 5 do 39,94 % ve variantě 2.

**Pardubický kraj** se vyznačuje mírně podprůměrným zastoupením osob v produktivním věku. K 31. 12. 2006 připadalo v kraji na 100 osob v produktivním věku 42,18 osob ekonomicky neaktivních. Jedná se o druhý nejvyšší index ekonomického zatížení v mezikrajském srovnání (bez Hlavního města Prahy), vyšší hodnota byla zjištěna pouze v kraji Vysočina. Ve venkovském prostoru Pardubického kraje se hodnoty tohoto ukazatele pohybovaly v intervalu od 42,51 % ve variantě 3 do 42,79 % ve variantě 2. Při porovnání mezi kraji ČR byly nejméně příznivé hodnoty indexu zjištěny ve všech šesti variantách vymezení venkovského prostoru kraje Vysočina. Městský prostor Pardubického kraje vykázal příznivější výsledné hodnoty z pohledu věkové struktury obyvatel (v rozmezí od 41,86 % ve druhé variantě do 41,97 % ve třetí variantě); ovšem v mezikrajském srovnání byly ve všech variantách (kromě varianty 2) vymezení městského prostoru v kraji zjištěny nejvyšší hodnoty indexu ekonomického zatížení.

**Graf 3.5 Index ekonomického zatížení k 31. 12. 2006**



Tab. 3.5 Index ekonomického zatížení k 31. 12. 2006

Měřicí jednotka: %

| ČR, kraje        |                | Celkem | Varianta / charakter území (M - městské, V - venkovské) |      |   |      |   |      |  |      |  |      |  |      |
|------------------|----------------|--------|---|------|---|------|---|------|--|------|--|------|--|------|
|                  |                |        | 1   |      | 2   |      | 3   |      | 4  |      | 5  |      | 6  |      |
|                  |                |        | V = obce do 2 tis. obyvatel                             |      | V = obce do 1 tis. obyv. + obce do 3 tis. obyv. s hustotou menší než 100 obyv. na 1 km <sup>2</sup> |      | V = obce do 1 tis. obyv. + obce do 3 tis. obyv. s hustotou menší než 150 obyv. na 1 km <sup>2</sup> |      | V = obce, které neměly k 31. 12. 2006 statut města |      | V = obce, které nejsou obcemi s pověřeným obecním úřadem |      | V = obce do 2 tis. obyvatel bez obcí v zázemí krajských měst |      |
|                  |                |        | M   | V    | M   | V    | M   | V    | M  | V    | M  | V    | M  | V    |
| ČR celkem        | hodnota        | 40,4   | 39,9  | 42,0 | 39,9  | 42,1 | 39,9  | 42,0 | 39,9   | 41,8 | 39,8   | 41,7 | 39,9   | 42,2 |
|                  | odchylka (+/-) | -      | -0,5  | 1,5  | -0,5  | 1,6  | -0,6  | 1,5  | -0,6   | 1,4  | -0,7   | 1,3  | -0,5   | 1,7  |
| ČR bez Prahy     | hodnota        | 40,7   | 40,1  | 42,0 | 40,2  | 42,1 | 40,1  | 42,0 | 40,1   | 41,8 | 40,0   | 41,7 | 40,1   | 42,2 |
|                  | odchylka (+/-) | -      | -0,5  | 1,3  | -0,5  | 1,4  | -0,6  | 1,3  | -0,6   | 1,2  | -0,7   | 1,1  | -0,5   | 1,5  |
| Středočeský      | hodnota        | 40,8   | 40,0  | 41,7 | 40,2  | 41,9 | 40,0  | 41,9 | 40,1   | 41,6 | 39,9   | 41,5 | 40,0   | 42,2 |
|                  | odchylka (+/-) | -      | -0,7  | 1,0  | -0,6  | 1,1  | -0,7  | 1,1  | -0,7   | 0,9  | -0,8   | 0,8  | -0,7   | 1,4  |
| Jihočeský        | hodnota        | 40,6   | 39,8  | 42,0 | 39,7  | 42,1 | 39,6  | 42,2 | 39,8   | 42,1 | 39,7   | 41,9 | 39,6   | 42,7 |
|                  | odchylka (+/-) | -      | -0,7  | 1,4  | -0,9  | 1,6  | -0,9  | 1,6  | -0,8   | 1,5  | -0,9   | 1,3  | -0,9   | 2,1  |
| Plzeňský         | hodnota        | 40,9   | 40,5  | 41,6 | 40,7  | 41,2 | 40,7  | 41,3 | 40,5   | 41,7 | 40,5   | 41,5 | 40,6   | 41,6 |
|                  | odchylka (+/-) | -      | -0,4  | 0,7  | -0,2  | 0,4  | -0,2  | 0,4  | -0,4   | 0,8  | -0,4   | 0,6  | -0,3   | 0,7  |
| Karlovarský      | hodnota        | 38,9   | 39,2  | 38,1 | 39,1  | 38,3 | 39,1  | 38,4 | 39,3   | 37,6 | 39,1   | 38,6 | 39,1   | 38,3 |
|                  | odchylka (+/-) | -      | 0,2   | -0,9 | 0,2   | -0,7 | 0,1   | -0,5 | 0,3  | -1,3 | 0,2  | -0,3 | 0,2  | -0,7 |
| Ústecký          | hodnota        | 39,5   | 39,6  | 39,1 | 39,6  | 39,1 | 39,6  | 39,2 | 39,6   | 38,9 | 39,5   | 39,6 | 39,6   | 39,2 |
|                  | odchylka (+/-) | -      | 0,1   | -0,4 | 0,1   | -0,4 | 0,1   | -0,3 | 0,1  | -0,6 | -0,0   | 0,1  | 0,1  | -0,3 |
| Liberecký        | hodnota        | 39,6   | 39,2  | 40,6 | 39,1  | 41,0 | 39,0  | 41,1 | 39,3   | 40,5 | 39,2   | 40,4 | 39,2   | 40,7 |
|                  | odchylka (+/-) | -      | -0,3  | 1,1  | -0,4  | 1,4  | -0,5  | 1,5  | -0,3   | 1,0  | -0,4   | 0,8  | -0,4   | 1,2  |
| Královéhradecký  | hodnota        | 42,0   | 41,9  | 42,3 | 41,9  | 42,4 | 41,9  | 42,2 | 41,9   | 42,4 | 41,9   | 42,3 | 41,9   | 42,4 |
|                  | odchylka (+/-) | -      | -0,1  | 0,2  | -0,2  | 0,3  | -0,1  | 0,2  | -0,2   | 0,3  | -0,2   | 0,3  | -0,2   | 0,4  |
| Pardubický       | hodnota        | 42,2   | 41,9  | 42,6 | 41,9  | 42,8 | 42,0  | 42,5 | 41,9   | 42,6 | 41,9   | 42,5 | 41,9   | 42,7 |
|                  | odchylka (+/-) | -      | -0,2  | 0,4  | -0,3  | 0,6  | -0,2  | 0,3  | -0,3   | 0,5  | -0,3   | 0,4  | -0,3   | 0,5  |
| Vysočina         | hodnota        | 42,2   | 40,1  | 45,2 | 40,0  | 45,5 | 40,0  | 45,2 | 40,1   | 45,3 | 39,9   | 45,2 | 40,1   | 45,5 |
|                  | odchylka (+/-) | -      | -2,1  | 3,0  | -2,2  | 3,3  | -2,2  | 3,0  | -2,1   | 3,1  | -2,3   | 3,0  | -2,1   | 3,3  |
| Jiho-moravský    | hodnota        | 41,2   | 40,7  | 42,4 | 40,7  | 42,7 | 40,6  | 42,4 | 40,7   | 42,0 | 40,6   | 42,0 | 40,7   | 42,4 |
|                  | odchylka (+/-) | -      | -0,5  | 1,2  | -0,5  | 1,5  | -0,5  | 1,2  | -0,5   | 0,8  | -0,6   | 0,8  | -0,4   | 1,3  |
| Olomoucký        | hodnota        | 40,7   | 39,9  | 42,2 | 40,1  | 42,3 | 40,0  | 42,1 | 39,9   | 41,8 | 39,8   | 41,9 | 39,9   | 42,3 |
|                  | odchylka (+/-) | -      | -0,8  | 1,5  | -0,6  | 1,6  | -0,7  | 1,4  | -0,8   | 1,1  | -0,9   | 1,2  | -0,8   | 1,7  |
| Zlínský          | hodnota        | 41,2   | 40,5  | 43,0 | 40,5  | 43,0 | 40,4  | 42,9 | 40,2   | 42,8 | 40,2   | 42,6 | 40,5   | 43,0 |
|                  | odchylka (+/-) | -      | -0,7  | 1,8  | -0,7  | 1,8  | -0,8  | 1,7  | -1,0   | 1,6  | -1,0   | 1,4  | -0,7   | 1,8  |
| Moravsko-slezský | hodnota        | 39,7   | 39,5  | 40,6 | 39,6  | 40,5 | 39,5  | 40,7 | 39,3   | 40,8 | 39,2   | 40,9 | 39,6   | 40,6 |
|                  | odchylka (+/-) | -      | -0,2  | 1,0  | -0,1  | 0,9  | -0,2  | 1,0  | -0,3   | 1,1  | -0,5   | 1,3  | -0,1   | 0,9  |