

## 2. Sociální vývoj

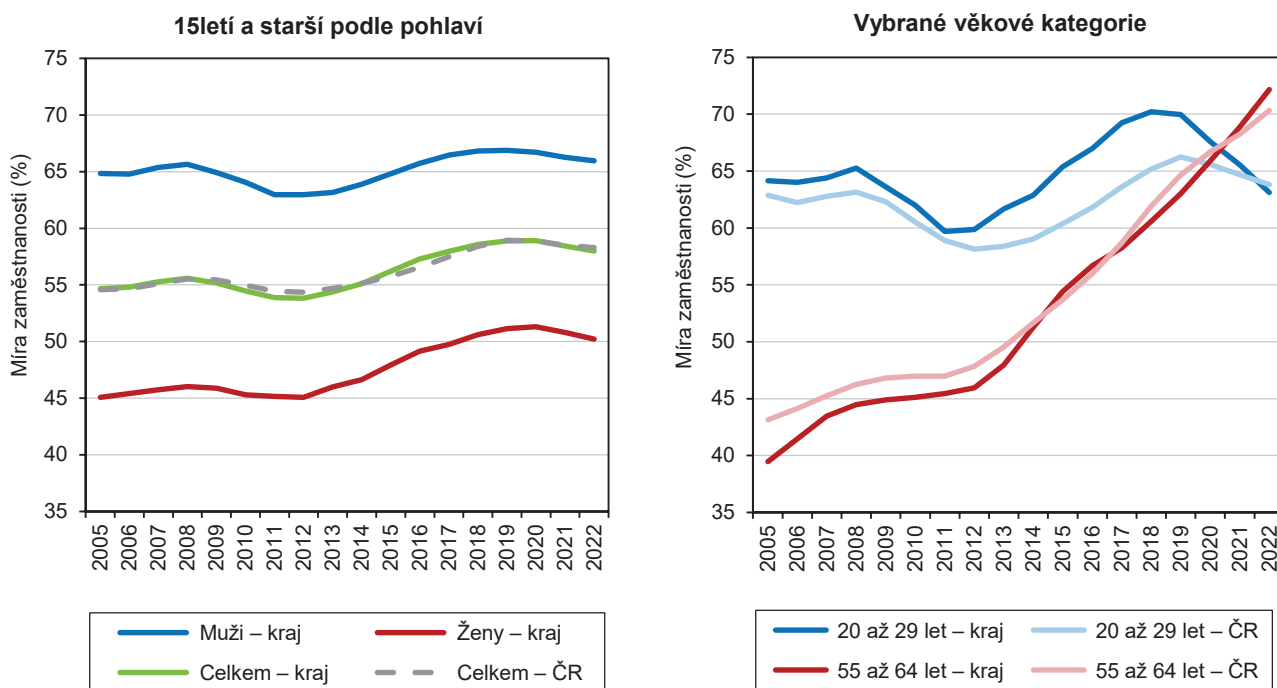
### Zaměstnanost, ekonomická aktivita

Podle výsledků **Výběrového šetření pracovních sil** (VŠPS) tvořilo v roce 2022 **pracovní sílu**<sup>2</sup> v kraji v průměru 254,6 tis. osob (bez započtení uprchlíků z Ukrajiny<sup>3</sup>), z toho 249,9 tis. zaměstnaných a 4,7 tis. nezaměstnaných. Počet osob **mimo pracovní sílu** ve věku 15 a více let dosahoval v kraji maximálních hodnot v letech 2009 až 2011 (více než 185 tis.), v následujícím období se ustálil na přibližně 174 tis. osob, přičemž v letech 2020 a 2021 došlo k mírnému meziročnímu nárůstu vystřídánému v roce 2022 poklesem na 177,4 tis. osob.

**Míra zaměstnanosti**<sup>4</sup> osob 15letých a starších dosahovala v kraji nejnižších hodnot kolem roku 2011, následovalo období postupného růstu, které v posledních letech přešlo v meziroční pokles, resp. stagnaci. V roce 2022 činila míra zaměstnanosti v kraji 57,9 %, v mezikrajském srovnání šlo o osmou nejvyšší hodnotu (v roce předchozím přitom kraji patřila šestá příčka). Míra zaměstnanosti žen dlouhodobě zaostává za muži, rozdíl se však z dlouhodobého pohledu postupně snižuje. Zatímco míra zaměstnanosti mužů v kraji v roce 2022 činila 65,6 %, u žen dosahovala 50,3 %. Při pohledu na vybrané věkové kategorie nadále sledujeme rostoucí trend míry zaměstnanosti osob ve věku 55 až 64 let. Do roku 2022 v kraji vzrostla na 75,0 %, přičemž míra zaměstnanosti osob ve věkové skupině 20 až 29 let vstupujících na trh práce klesla na 61,1 %.

**Graf 2.1 Míra zaměstnanosti podle pohlaví a věku v Pardubickém kraji a ČR (tříleté průměry)**

Zdroj: ČSÚ – Výběrové šetření pracovních sil



Ve struktuře **zaměstnaných** podle **nejvyššího dosaženého vzdělání** v kraji v roce 2022 zjišťujeme 3,9% zastoupení osob se základním vzděláním, což představuje mírně nižší podíl ve srovnání s celorepublikovým průměrem. Nadále se kraj vyznačuje nadprůměrným podílem zaměstnaných osob se středním vzděláním bez maturity (36,3 % při 32,0% celorepublikovém podílu). Středoškoláci s maturitou zaujímali v roce 2022 v kraji mezi zaměstnanými 36,0 %, což je hodnota nepatrně pod průměrem ČR; dlouhodobě podprůměrný je v kraji i podíl vysokoškolsky vzdělaných zaměstnaných osob vč. absolventů VOŠ (23,8 % v roce 2022 při téměř

<sup>2</sup> Pracovní sílu tvoří zaměstnané a nezaměstnané osoby. Zaměstnaní se podle postavení v zaměstnání člení na zaměstnance vč. členů produkčních družstev, zaměstnavatele, pracující na vlastní účet a pomáhající rodinní příslušníky.

<sup>3</sup> Od roku 2023 přechází VŠPS na nové váhové schéma (odečteny osoby mimo soukromé domácnosti, např. v nápravných zařízeních, ústavech sociální péče, domovech pro seniory a zároveň započtení váleční uprchlíci z Ukrajiny). Data roku 2022 budou k dispozici v původní i nové metodice (zde komentováno dle původní metodiky).

<sup>4</sup> podíl počtu zaměstnaných na počtu všech osob patnáctiletých a starších, resp. podíl počtu zaměstnaných daného věku a pohlaví na počtu všech osob daného věku a pohlaví



27,0% celorepublikovém podílu). Jestliže v roce 2022 mělo v kraji vysokoškolské vzdělání 28,2 % zaměstnaných žen, mezi muži činil podíl vysokoškoláků 20,3 %.

Zaměstnanost v **sekundárním sektoru** (průmysl a stavebnictví) v kraji nadále patří k nejvyšším v mezikrajském srovnání, a to zejména díky zpracovatelskému průmyslu. Podíl sekundárního sektoru na celkové zaměstnanosti (44,2 %) byl v roce 2022 mezi kraji 3. nejvyšší (stejně jako v roce předchozím). Maximálních hodnot dosahoval počet zaměstnaných v sekundárním sektoru v kraji v letech 2017 až 2019, v následujících třech letech se mírně snižoval. Podílem 3,3 % zaměstnaných v **primárním sektoru** (zemědělství, lesnictví a rybářství) v roce 2022 se Pardubický kraj řadil na 5. místo mezi všemi kraji. Jednalo se o dvě pozice nižší umístění než v roce předchozím.

Nadále je v kraji patrný podprůměrný podíl zaměstnaných v **terciárním sektoru** (tržních i netržních službách). V roce 2022 činil 52,5 % a byl přitom v mezikrajském srovnání 3. nejnižší. Zatímco mezi ženami výrazně převládá právě uplatnění v terciární sféře (téměř ze 71 % v kraji v roce 2022), více než polovina mužů (58 % v kraji v roce 2022) nachází uplatnění v sekundárním sektoru.

V postavení **podnikatelů** (tj. zaměstnavatelů a pracujících na vlastní účet) působilo v roce 2022 v kraji 11,7 % zaměstnaných osob při republikovém podílu 15,5 %. V podílu podnikatelů se kraj umístil (stejně jako v roce předchozím) na předposledním místě v mezikrajském srovnání. Nejnižší zastoupení podnikatelů mezi zaměstnanými byl přitom zaznamenán v Karlovarském kraji, nejvyšší pak v Hlavním městě Praze.

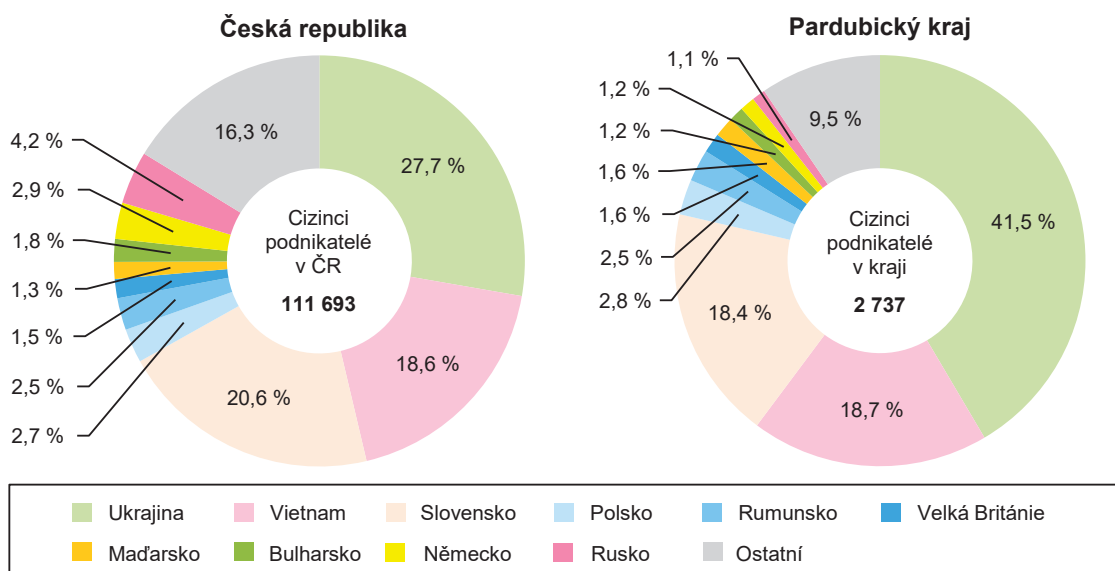
V roce 2022 mělo v kraji podle výsledků VŠPS 9,0 tis. osob **více zaměstnání**, přičemž na všech zaměstnaných se podílely 3,6 % při republikovém podílu 2,9 %. V mezikrajském srovnání se jednalo o čtvrtý nejvyšší podíl s maximem v Karlovarském a minimem v Ústeckém kraji (v roce 2021 kraji patřila 5. příčka).

### Zaměstnaní cizinci

Podle údajů Ministerstva práce a sociálních věcí a Ministerstva průmyslu a obchodu bylo v Pardubickém kraji ke konci roku 2022 zaznamenáno celkem 32 132 zaměstnaných cizinců, z toho 29 395 bylo evidováno na úřadech práce a 2 737 mělo platné živnostenské oprávnění. V posledních letech zaměstnaných cizinců značně přibývá. Zatímco ve srovnání s předchozím rokem se jejich počet v kraji zvýšil o 13,4 % (při celorepublikovém růstu o 12,5 %), oproti konci roku 2016 se jejich počet téměř zdvojnásobil (při růstu v kraji o 94,8 % a v celé ČR o 93,2 %).

### Graf 2.2 Cizinci s živnostenským oprávněním dle státního občanství v ČR a Pardubickém kraji k 31. 12. 2022

Zdroj: Ministerstvo průmyslu a obchodu



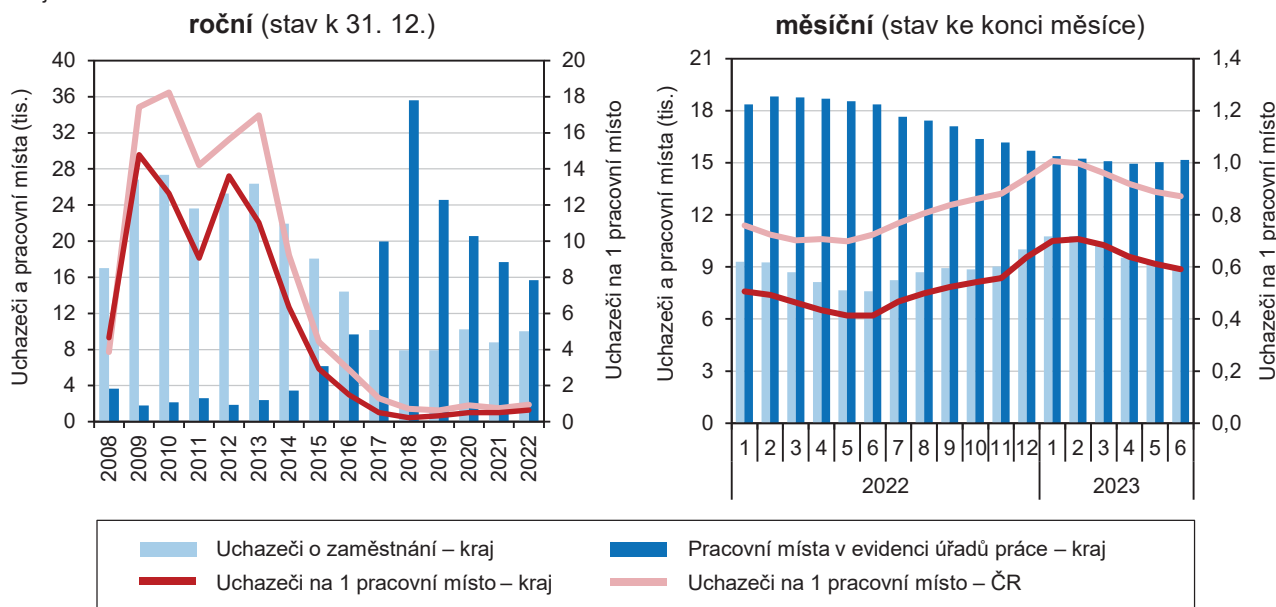
Mezi podnikateli s cizím státním občanstvím tvořili většinu občané evropských zemí (v kraji 76,6 %, v celé ČR 73,6 %). Zatímco převážnou část podnikatelů z mimoevropských zemí tvořili občané Vietnamu (v kraji 79,9 %, celorepublikově 70,2 %), mezi podnikateli, kteří měli občanství jiné evropské země než ČR, byli nejvýrazněji zastoupeni občané Ukrajiny (v kraji 54,2 %, v celé ČR 37,7 %) a Slovenska (v kraji 24,0 %, celorepublikově 28,0 %).

## Nezaměstnanost

Ke konci posledního měsíce roku 2022 bylo na úřadech práce v kraji registrováno celkem 10 005 **uchazečů o zaměstnání**, tj. o 13,9 % více než v předchozím roce (nejvyšší procentní růst mezi kraji). Mezi dosažitelné uchazeče ve věku 15–64 let, kteří mohli bezprostředně nastoupit do zaměstnání při nabídce vhodného pracovního místa, patřilo celkem 9 239 osob. Ve srovnání s předchozím rokem se na úřadech práce v Pardubickém kraji zvýšil také počet uchazečů z řad absolventů a mladistvých (o 16,5 % na 545 osob), mírně přibýlo i uchazečů se zdravotním postižením (meziroční růst o 0,9 % na 1 610 osob). I přes mírnější nárůst bylo zastoupení uchazečů se zdravotním postižením nadále vysoké, každý šestý uchazeč na úřadech práce v kraji měl ke konci roku 2022 uznanou nějakou formu zdravotního postižení.

### Graf 2.3 Uchazeči o zaměstnání a pracovní místa v evidenci úřadů práce v Pardubickém kraji a ČR

Zdroj: MPSV



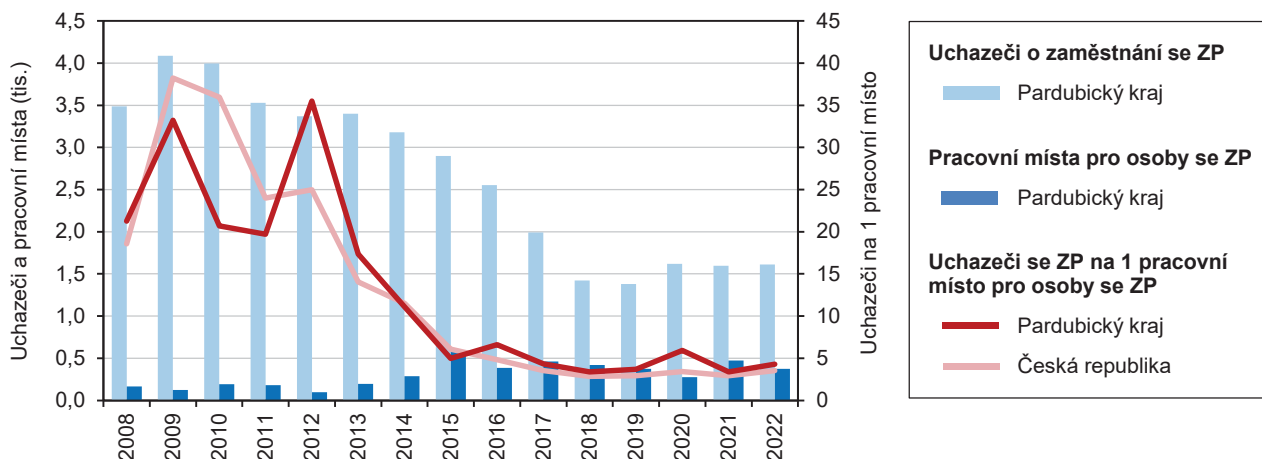
Ke konci roku 2022 evidovaly úřady práce v Pardubickém kraji celkem 15 695 **volných pracovních míst**, z toho 11 676 pro uchazeče, kteří nedosáhli vyššího než základního vzdělání. Pro uchazeče se středoškolským vzděláním bez maturity měly úřady práce v kraji v nabídce 2 847 pracovních míst, pro uchazeče se středoškolským vzděláním s maturitou 861 míst a pro uchazeče s vyšším odborným nebo vysokoškolským vzděláním 311 míst. V posledních letech se celkový počet pracovních míst v evidenci úřadů práce v kraji snižuje. Ve srovnání s předchozím rokem se v kraji snížil počet pracovních míst o 11,2 %, oproti stavu z konce roku 2018, kdy byl v kraji zaznamenán nejvyšší prosincový počet pracovních míst, došlo k poklesu o 55,9 %. Na meziročním poklesu nabídky volných pracovních míst v kraji se nejvíce podílel okres Pardubice, kde nabídka poklesla o 20,5 %. V okrese Svitavy se počet pracovních míst snížil o 15,3 % a v okrese Chrudim o 3,8 %. Naopak meziroční rozšíření nabídky volných pracovních míst evidujeme v okrese Ústí nad Orlicí (o 7,8 %).

Zatímco ještě ke konci roku 2012 připadalo v kraji na jedno pracovní místo v evidenci úřadů práce téměř 14 uchazečů, během roku 2017 se situace obrátila a v kraji bylo více volných pracovních míst než uchazečů o zaměstnání. Dosud nejnižší **počet uchazečů na jedno pracovní místo** na úřadech práce v kraji byl zaznamenán ke konci roku 2018 (takřka pět volných pracovních míst na jednoho uchazeče). Ke konci roku 2022 připadalo na jednoho uchazeče o zaměstnání v Pardubickém kraji již pouze 1,6 volného pracovního místa.

Pro uchazeče se zdravotním postižením byla situace na trhu práce podstatně horší. Na jedno pracovní místo pro **osoby se zdravotním postižením** připadalo v Pardubickém kraji ke konci roku 2012 přes 35 uchazečů se zdravotním postižením. V následujících letech se stejně jako na celém trhu práce situace pro osoby se ZP zlepšila. Nejlepší stav pro tuto skupinu osob evidujeme v kraji ke konci let 2018 a 2021, kdy na jedno volné pracovní místo pro osoby se ZP připadalo 3,4 uchazeče. Ke konci roku 2022 byla situace pro osoby se zdravotním postižením o něco méně příznivá, v kraji připadalo na jedno volné pracovní místo pro tuto skupinu osob 4,3 uchazeče, celorepublikově 3,5 uchazeče (tj. o 0,6 uchazeče více než ke konci roku 2021).

### Graf 2.4 Uchazeči o zaměstnání se zdravotním postižením a pracovní místa pro osoby se zdravotním postižením v evidenci úřadů práce v Pardubickém kraji a ČR (stav k 31. 12.)

Zdroj: MPSV

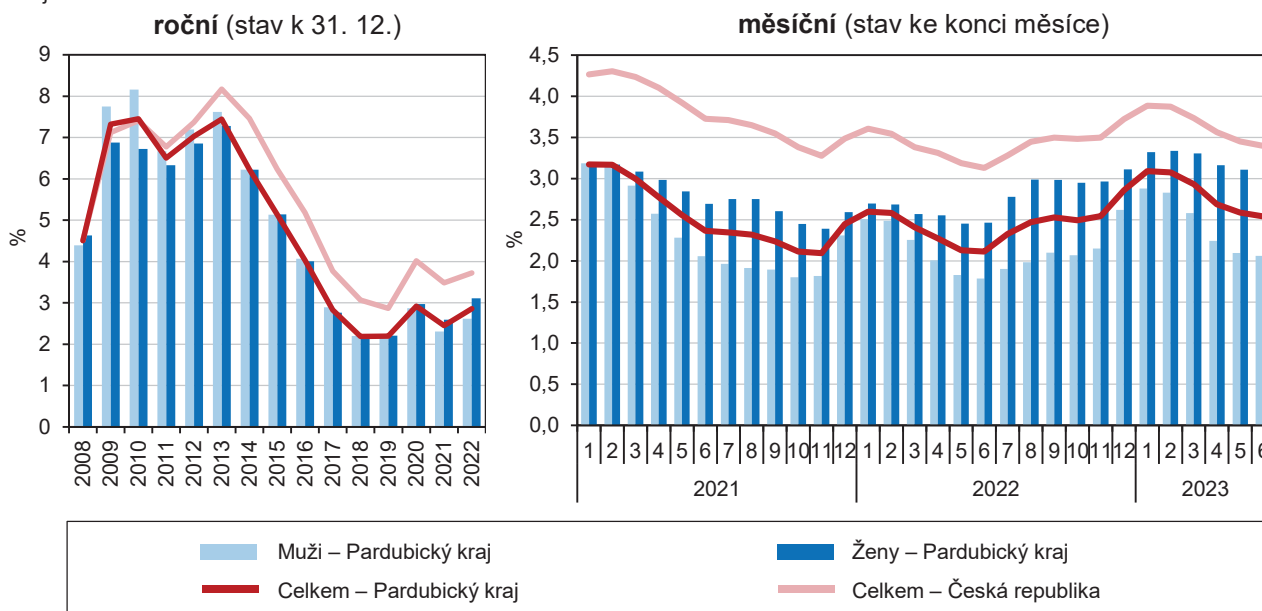


V rámci druhého pololetí roku 2022 a prvního pololetí roku 2023 evidovaly úřady práce v Pardubickém kraji nejvyšší počet uchazečů o zaměstnání ke konci února. Zatímco ke konci druhého měsíce roku 2023 bylo na úřadech práce v kraji registrováno 10 776 nezaměstnaných osob, ke konci prvního pololetí roku 2023 jich bylo již o 1 804 méně. Poslední **měsíční hodnoty** tak potvrzují dlouhodobý trend, v zimních měsících bývá na úřadech práce více uchazečů o zaměstnání než v letních měsících.

Od konce dubna 2017 převažuje na úřadech práce v kraji počet volných pracovních míst nad uchazeči o zaměstnání. Na konci června 2023 se v Pardubickém kraji ucházelo o zaměstnání celkem 8 972 osob, přičemž nabídka pracovních míst na úřadech práce v kraji čítala 15 174 volných pozic. Na jednoho uchazeče o zaměstnání v kraji připadalo v tomto období 1,7 volného pracovního místa, přičemž v mezikrajském srovnání šlo o čtvrtou nejvyšší hodnotu po Praze, Středočeském a Plzeňském kraji (při celorepublikovém průměru 1,1).

### Graf 2.5 Podíl nezaměstnaných osob v Pardubickém kraji a ČR\*)

Zdroj: MPSV



\*) podíl dosažitelných uchazečů o zaměstnání ve věku 15–64 let na obyvatelstvu stejného věku

Pardubický kraj vykazuje dlouhodobě nízký podíl nezaměstnaných osob. V rámci měsíční statistiky stojí za pozornost zejména skutečnost, že měl kraj v období od konce května 2020 do konce prosince 2022 každoměsíčně nejnižší podíl nezaměstnaných osob mezi všemi kraji ČR. V období od konce dubna 2018 do konce března 2023 patřil Pardubický kraj každoměsíčně mezi tři kraje s nejnižším podílem nezaměstnaných osob, přičemž ve 46 z 60 sledovaných měsíců měl kraj dokonce nejnižší míru nezaměstnanosti mezi všemi kraji. Od konce března

2011 má kraj nižší hodnoty podílu nezaměstnaných osob, než činí republikový průměr (hodnoceno do konce června 2023). Ke konci prvního pololetí roku 2023 dosahoval podíl nezaměstnaných osob v Pardubickém kraji hodnoty 2,54 % a byl čtvrtý nejnižší v mezikrajském žebříčku. Podíl nezaměstnaných žen má kraj již od konce března 2021 vyšší než podíl nezaměstnaných mužů. Také celorepublikově dosahuje vyšších hodnot podíl nezaměstnaných žen, a to již od konce března 2020. Ke konci šestého měsíce roku 2023 tak činila nezaměstnanost mužů v kraji 2,06 % (na území celé ČR dosáhla 2,92 %) a nezaměstnanost žen 3,05 % (celorepublikově dosáhla 3,90 %).

V rámci roční statistiky se **podíl nezaměstnaných osob** ke konci roku 2022 pohyboval v rozmezí od 2,86 % v Pardubickém kraji po 5,54 % v Ústeckém kraji (průměr za celou ČR činil 3,72 %). Zatímco podíl nezaměstnaných osob pod hranicí tří procent měly celkem čtyři kraje (druhá nejnižší hodnota 2,89 % náležela Zlínskému kraji, třetí nejnižší hodnota 2,94 % Plzeňskému kraji a čtvrtá nejnižší hodnota 2,98 % Jihočeskému kraji), pětiprocentní hranici nezaměstnanosti překročil pouze Moravskoslezský kraj (5,12 %) a již výše zmíněný Ústecký kraj. Ve srovnání s koncem roku 2021 se podíl nezaměstnaných osob v Pardubickém kraji zvýšil o 0,41 procentního bodu, což byl druhý nejvyšší meziroční nárůst mezi kraji. Více než v Pardubickém kraji se nezaměstnanost zvýšila pouze v Ústeckém kraji (o 0,46 procentního bodu). Celkově za území celé ČR došlo k meziročnímu růstu nezaměstnanosti o 0,24 procentního bodu. Růst evidujeme ve všech krajích s výjimkou Moravskoslezského kraje (zde došlo k mírnému poklesu o 0,02 procentního bodu).

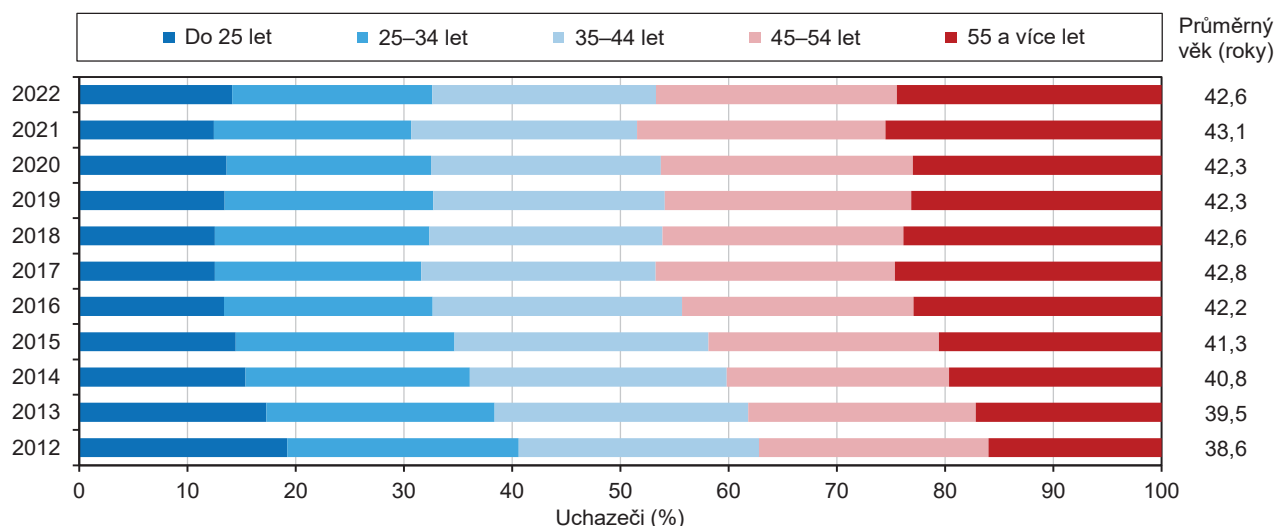
Mezi všemi 77 okresy ČR (vč. Prahy) se nezaměstnanost ke konci roku 2022 pohybovala v rozmezí od 1,55 % v okrese Praha-východ po 8,34 % v okrese Karviná. Okresy Pardubického kraje se v tomto žebříčku nacházely mezi 9. až 38. místem s podílem nezaměstnaných osob od 2,45 % v okrese Ústí nad Orlicí po 3,30 % v okrese Svitavy.

**Podíl nezaměstnaných žen** dosáhl v Pardubickém kraji ke konci roku 2022 hodnoty 3,11 % a byl o 0,49 procentního bodu vyšší než podíl nezaměstnaných mužů. Oproti konci roku 2021 se nezaměstnanost žen zvýšila 0,52 procentního bodu, což znamenalo čtvrtý nejvyšší nárůst mezi kraji. Ke zvýšení nezaměstnanosti žen došlo ve všech krajích, k nejvyššímu v Ústeckém kraji (o 0,71 procentního bodu), k nejnižšímu v Kraji Vysočina (o 0,20 procentního bodu).

**Podíl nezaměstnaných mužů** se v Pardubickém kraji meziročně zvýšil o 0,31 procentního bodu na 2,62 % ke konci roku 2022. V tomto období se nezaměstnanost mužů zvýšila také v dalších osmi krajích ČR. Naopak v pěti krajích ČR došlo v průběhu roku 2022 k poklesu nezaměstnanosti mužů. Zatímco nejvýraznější meziroční pokles podílu nezaměstnaných mužů evidujeme v Moravskoslezském kraji (o 0,27 procentního bodu), nejvýraznější meziroční nárůst tohoto podílu měl již výše zmíněný Pardubický kraj.

### Graf 2.6 Uchazeči o zaměstnání podle věkových skupin v Pardubickém kraji (stav k 31. 12.)

Zdroj: MPSV

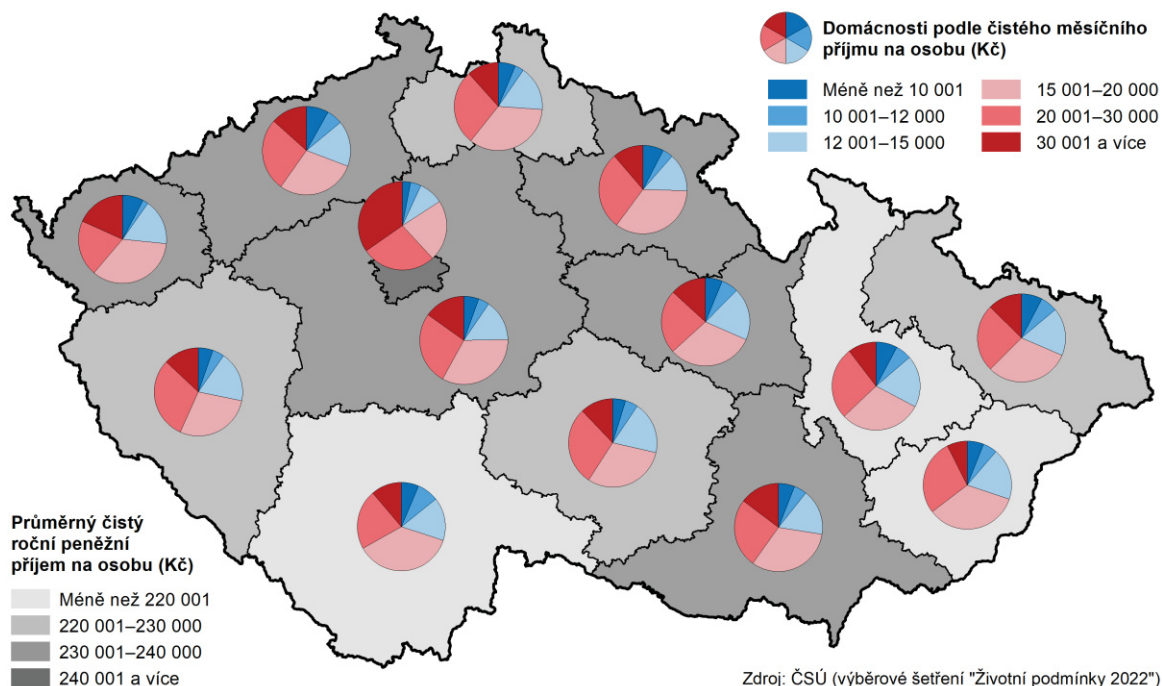


V návaznosti na měnící se věkové složení populace a prodlužující se věk odchodu do starobního důchodu postupně dochází ke změnám ve struktuře uchazečů o zaměstnání podle věku. **Průměrný věk uchazečů o zaměstnání** v kraji se mezi koncem let 2012 až 2022 zvýšil z 38,6 roku na 42,6 roku. Během tohoto období se mezi všemi uchazeči o zaměstnání v kraji snížil podíl osob do 44 let (ze 62,8 % na 53,3 %) a zároveň vzrostl podíl uchazečů, kterým bylo 55 let nebo více (ze 16,0 % na 24,4 %).

## Příjmy a životní podmínky domácností

Podle výsledků výběrového šetření ČSÚ v domácnostech „Životní podmínky 2022“ dosáhl čistý peněžní příjem na jednoho člena domácnosti 235,1 tis. Kč ročně (sledováno za rok 2021). Ve srovnání s výsledky šetření v předchozím roce se **čisté roční peněžní příjmy** v kraji zvýšily o 29,0 tis. Kč, tj. nominálně o 14,1 % (znatelně rychlejším tempem než v předchozích letech zejména vlivem zrušení superhrubé mzdy či valorizace důchodů), při republikovém navýšení o 9,6 %. Po zohlednění růstu cen v ČR v roce 2021 (o 3,8 %) vzrostly příjmy v kraji reálně o 9,9 % a v celé ČR o 5,6 %. Zároveň však vzrostl i podíl domácností vycházejících dle subjektivního pohledu s příjmy s velkými obtížemi (v kraji na 7,5 %; šlo o nejvyšší hodnotu v mezikrajském srovnání).

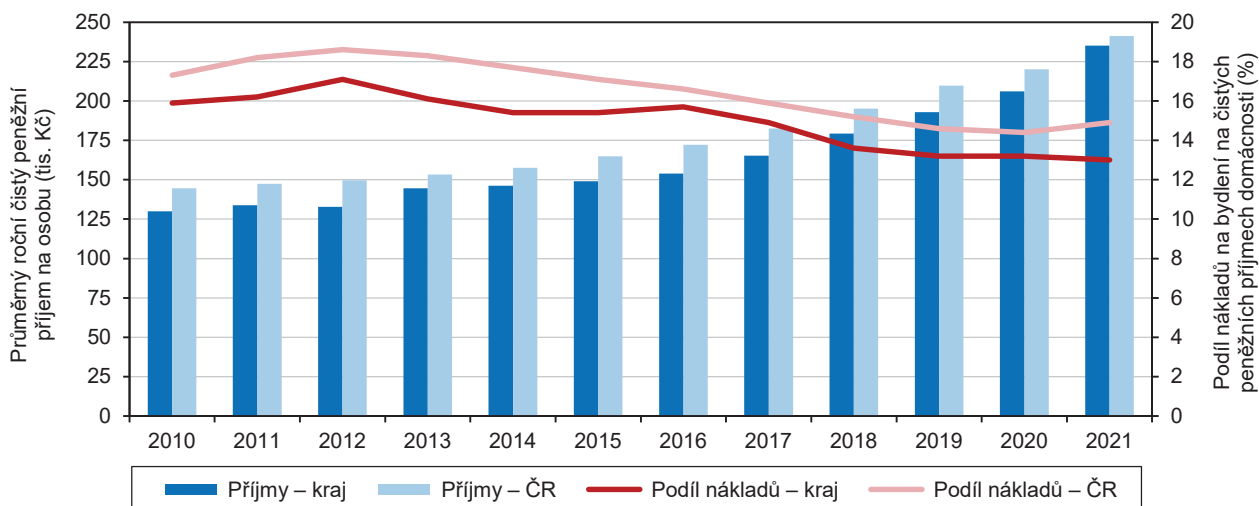
### Příjmy domácností v krajích v roce 2021



V průměru vynaložily domácnosti v kraji na bydlení 13,0 % ze svých čistých měsíčních peněžních příjmů (v ČR 14,9 %), což byl nejnižší podíl v mezikrajském srovnání (v předchozím roce kraji patřila 4. nejnižší příčka). Předchozí zřetelný pokles podílu **nákladů na bydlení** na příjmech se přitom na krajské i celorepublikové úrovni zastavil a přešel ve stagnaci, resp. v celé ČR se již při posledním šetření projevil meziroční nárůst. Měsíční náklady na bydlení dosáhly podle zjišťování v roce 2022 v kraji 6 032 Kč na domácnost, což je 4. nejnižší hodnota mezi kraji; 30 % domácností kraje (nejvyšší podíl v mezikrajském srovnání) však považuje tyto náklady za velkou zátěž.

### Graf 2.7 Příjmy domácností a náklady na bydlení v Pardubickém kraji a ČR

Zdroj: ČSÚ (Životní podmínky)



## Mzdy

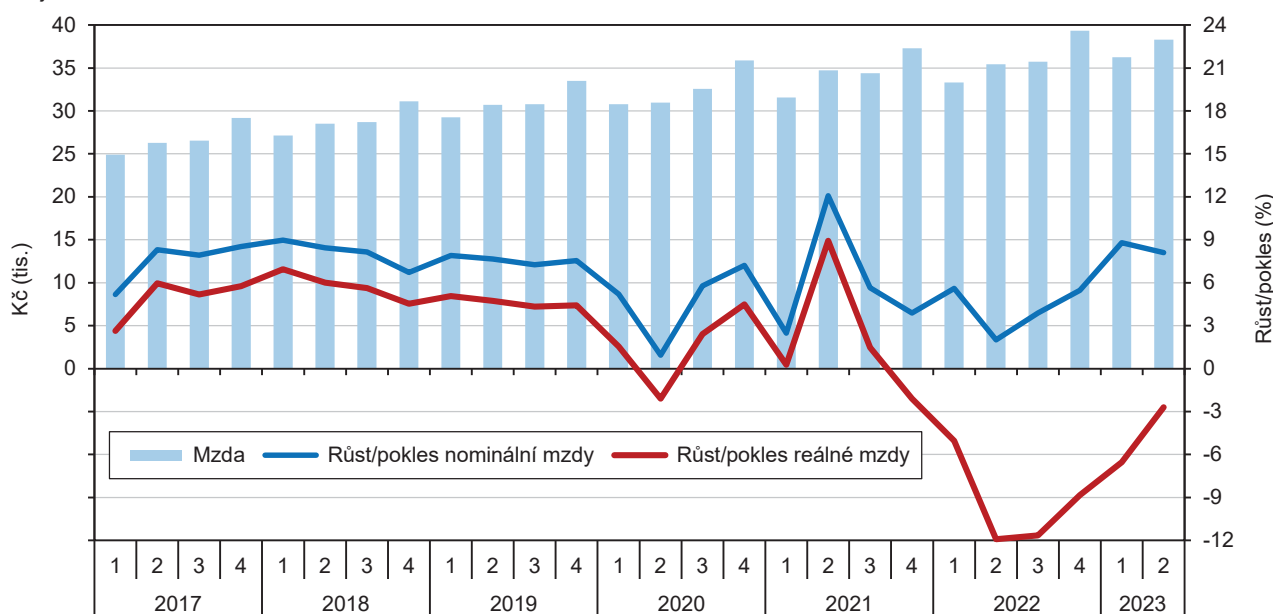
V 1. až 4. čtvrtletí 2022 činila **průměrná hrubá měsíční mzda**<sup>5</sup> v kraji 35 952 Kč a byla o 1 454 Kč vyšší oproti předchozímu roku a zároveň o 4 365 Kč zaostávala za průměrem ČR. V mezikrajském srovnání se kraj zařadil průměrnou mzdou v roce 2022 na předposlední místo (o jednu pozici horší umístění než v roce předchozím); nižší mzdy byly zaznamenány pouze v kraji Karlovarském.

Ve srovnání s rokem 2021 došlo k **nominálnímu zvýšení** hrubé mzdy v kraji o 4,2 % při 5,3% růstu v celé ČR (vypočteno ze zpřesněných údajů roku 2021). V letech 2017 až 2019 přitom mzdy v kraji nominálně rostly více než 7% tempem.

Mzdový vývoj v roce 2022 byl však do značné míry ovlivněn vývojem inflace, kdy zvýšená cenová hladina reálně snížila kupní sílu mezd zaměstnanců. Vlivem meziročního nárůstu spotřebitelských cen (míra inflace v roce 2022 v ČR<sup>6</sup> činila 15,1 %) klesla průměrná mzda v kraji reálně o 9,5 % (v celé ČR o 8,5 %). Největší meziroční **reálný pokles** mezd – téměř o 12 % – byl přitom zaznamenán ve 2. a 3. čtvrtletí 2022. Reálně mzdy meziročně klesaly trvale od 4. čtvrtletí 2021 a tento pokles (i když už ne v tak velkém měřítku) se projevil i v 1. a 2. čtvrtletí roku 2023.

### Graf 2.8 Průměrná hrubá měsíční mzda<sup>1)</sup> v Pardubickém kraji podle čtvrtletí

Zdroj: ČSÚ



<sup>1)</sup> podle místa pracoviště; za osoby přepočtené na plně zaměstnané; v roce 2022 a 2023 předběžné údaje

**Medián hrubých měsíčních mezd**<sup>7</sup> činil v roce 2022 v kraji 35 357 Kč (5. nejnižší hodnota mezi kraji), u mužů dosahoval 37 531 Kč (3. nejnižší mezi kraji) a u žen byl o 4 589 Kč nižší. Meziročně se v kraji medián mezd zvýšil o 6,1 % (při celorepublikovém nárůstu o 6,4 %), tedy nepatrně více než v roce předchozím, avšak podprůměrně oproti letům 2017 až 2019. Medián mezd v roce 2022 meziročně rostl ve všech krajích rychleji u mužů (v Pardubickém kraji vzrostl o 7,7 %) než u žen (v kraji o 5,6 %). Naposledy byl přitom větší meziroční nárůst mediánu mezd mužů oproti ženám v kraji i celé ČR zaznamenán v roce 2015. Ve všech krajích leží medián pod úrovní průměrných mezd; největší rozdíl je v Praze (region s nadprůměrným podílem osob s vysokými příjmy). Nejvíce se v roce 2022 blížil medián mezd průměru v Pardubickém kraji. Medián mezd tvořil 91,0 % průměrných mezd v kraji, více se odchyloval od průměru u mužů (o 9,7 %) než u žen (o 7,0 %).

<sup>5</sup> Průměrná hrubá měsíční mzda počítaná podle skutečného místa pracoviště zaměstnanců – tzv. pracovištní metodou (nikoli podle sídla podniku); za osoby přepočtené na plně zaměstnané.

<sup>6</sup> Souhrnný index nárůstu spotřebitelských cen za jednotlivé kraje není k dispozici.

<sup>7</sup> Hodnota mzdy, která rozdělí zaměstnance na dvě stejně velké skupiny – se mzdou pod a nad mediánem; na rozdíl od průměrných mezd lépe vypovídá o skutečné mzdové úrovni. Medián mezd je zjišťován strukturálním šetřením. S ohledem k metodickým změnám ve výpočtu nelze provádět srovnání údajů za roky 2011 až 2022 s roky předchozími.

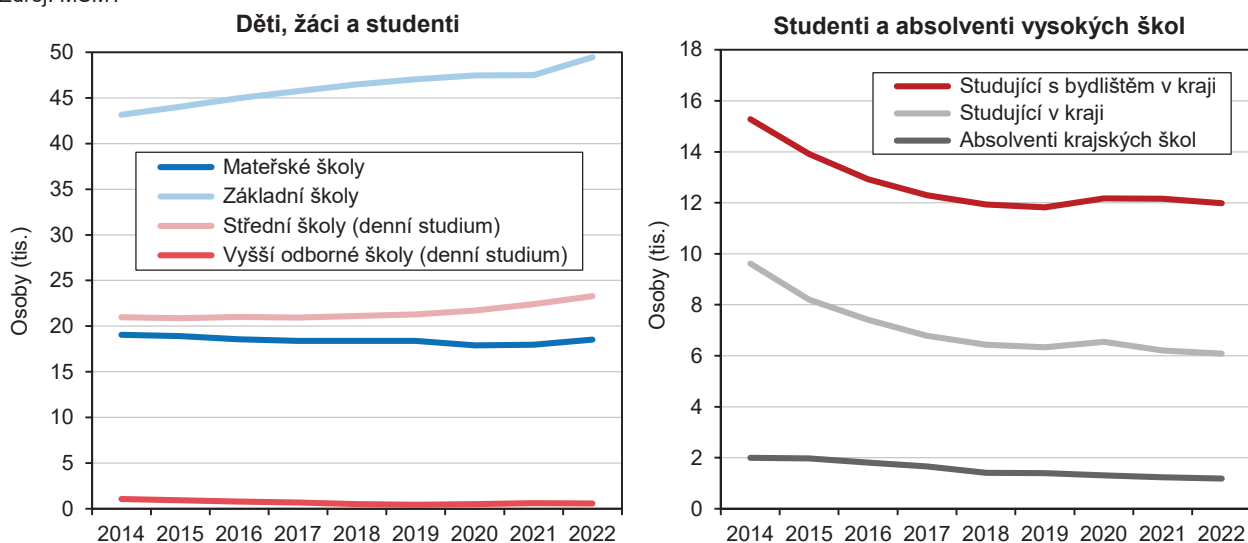


## Vzdělávání

Počet dětí navštěvujících **mateřskou školu** v kraji ve školním roce 2022/2023 (18,5 tis.) byl o 3,0 % (tj. o 536 osob) vyšší než v roce předchozím. Jednalo se o čtvrtý nejvyšší relativní přírůstek v mezikrajském srovnání. Meziročně vzrostl také počet žáků **základních škol** – v kraji o 1,9 tis. (tj. o 4,1 % = hodnota uprostřed žebříčku krajů) na 49,5 tis. Zmíněný vývoj byl do značné míry ovlivněn nárůstem počtu dětí a žáků z Ukrajiny, ten se (menší měrou) odrazil také v růstu počtu žáků na středních školách. **Střední školy** v kraji zaznamenávaly kontinuální růst počtu žáků v posledních pěti letech (dáno též demografickým vývojem). Ve školním roce 2022/2023 počet žáků denního studia středních škol v kraji (včetně konzervatoře) vzrostl o 4,0 % na 23,3 tis. Počet studentů **vysokých škol** s trvalým bydlištěm v Pardubickém kraji, studujících v kraji (bez ohledu na místo bydliště) i absolventů VŠ v akademickém roce 2022 meziročně klesl (viz též následující graf).

**Graf 2.9 Děti, žáci, studenti a absolventi škol v Pardubickém kraji**

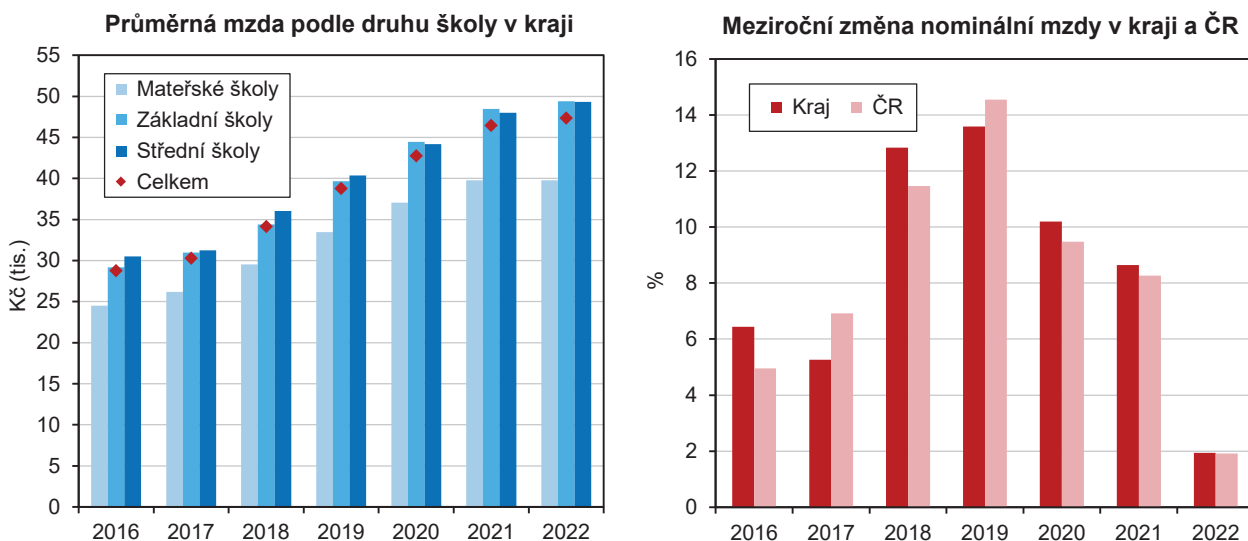
Zdroj: MŠMT



Podle speciálního zpracování dat ze strukturální mzdové statistiky zaměstnanců činily v roce 2022 průměrné hrubé měsíční **mzdy učitelů v regionálním školství** (zahrnutý MŠ, ZŠ, SŠ vč. konzervatoře, VOŠ a školy pro žáky se speciálními vzdělávacími potřebami) v kraji 47 322 Kč. Mezi kraji šlo o třetí nejnižší mzdu za Krajem Vysočina (s 47 190 Kč) a Královéhradeckým krajem (s 47 269 Kč), nejvyšší mzdy pobírali učitelé v Hlavním městě Praze (49 137 Kč) a Středočeském kraji (48 905 Kč). Tempo růstu nominálních mezd se v posledních třech letech zpomalilo; ještě v roce 2019 činilo v kraji meziroční navýšení mezd učitelů 13,6 %, v roce 2022 již nepřesáhlo 2 %.

**Graf 2.10 Průměrná hrubá měsíční mzda učitelů v regionálním školství v Pardubickém kraji**

Zdroj: ČSÚ (Informační systém o průměrném výdělku; bez ředitelů škol)





## Zdravotnictví, pracovní neschopnost

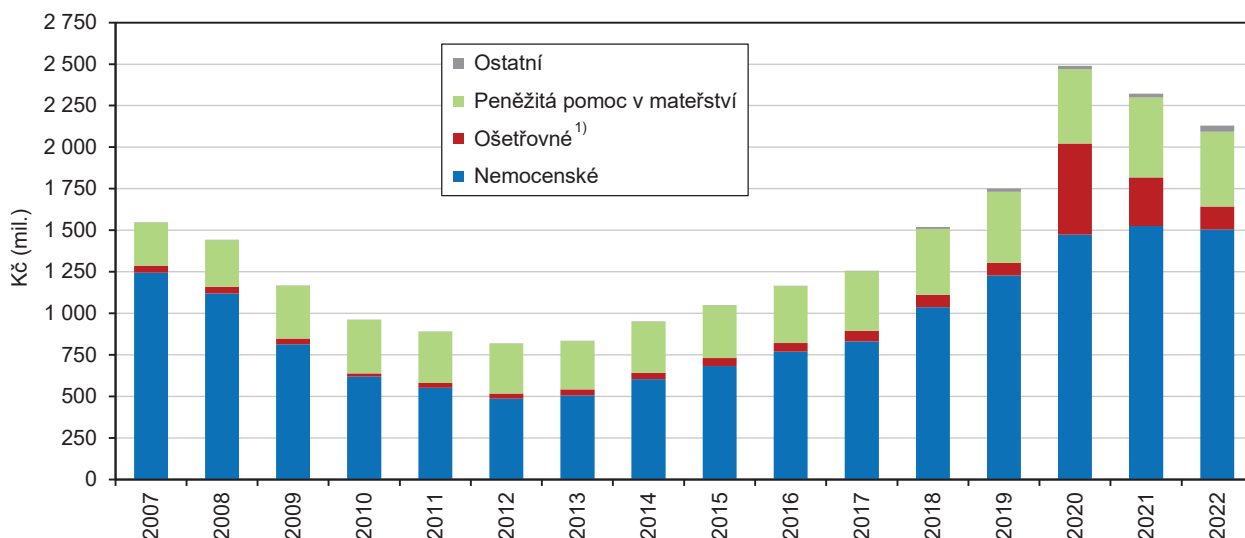
V roce 2021 (poslední dostupné údaje) bylo v kraji zdravotními pojišťovnami vynaloženo na **zdravotní péči** v průměru 37,1 tis. Kč na obyvatele, což je hodnota uprostřed žebříčku krajů při maximu téměř 40 tis. Kč v Praze a minimu ve výši 35 tis. Kč v Kraji Vysočina. Meziročně byly výdaje na obyvatele v kraji o 12,2 % vyšší (druhé nejnižší navýšení mezi kraji po Vysočině). Jednalo se sice o 2,4 procentního bodu nižší růst než v roce předchozím, avšak nadále výrazně nadprůměrný růst oproti roku 2018 (+5,5 %) i 2019 (+7,7 %). Ve všech krajích byly celkové výdaje v roce 2021 vyšší u žen než u mužů (v kraji o 1,8 tis. Kč na osobu, v celé ČR o 1,4 tis. Kč na osobu), konkrétně v případě nemocí oběhové soustavy či novotvarů však byly větší prostředky vynaloženy na léčbu mužů.

Počet **lékařů** připadající na tisíc obyvatel v kraji v roce 2021 (4,3) nadále nedosahoval celorepublikového průměru (5,0) výrazně ovlivněného nadprůměrnou hodnotou v Hlavním městě Praze. V posledních letech se v kraji i celé ČR projevuje trend poklesu počtu samostatných **ordinací** praktických lékařů pro dospělé (v kraji na 213 v roce 2021), děti a dorost (86) i stomatologů (220).

V roce 2022 bylo v kraji podle údajů ČSSZ vyplaceno 2 130 mil. Kč na **dávkách nemocenského pojištění**, což je sice o 192 mil. Kč méně než v roce předchozím, nadále se však v dlouhodobém srovnání jedná o nadprůměrný objem prostředků. Výdaje na ošetrovné v kraji meziročně klesly o více než polovinu, za posledních 20 let jsou však třetí nejvyšší. Po devíti letech meziročního růstu výdajů na nemocenské došlo v kraji ke snížení o 1,4 % (čtvrtý nejnižší relativní pokles mezi kraji). Přibližně šestiprocentní meziroční pokles se týkal výdajů na peněžitou pomoc v mateřství. O třetinu klesly výdaje na vyrovnávací příspěvek v těhotenství a mateřství, téměř dvojnásobně se však zvýšily výdaje na otcovskou poporodní péči a o pětinu pak vzrostly výdaje na dlouhodobé ošetrovné. Poslední tři jmenované dávky přitom tvoří pouze 1,7 % všech výdajů na dávky nemocenského pojištění.

### Graf 2.11 Výdaje na dávky nemocenského pojištění v Pardubickém kraji

Zdroj: ČSSZ



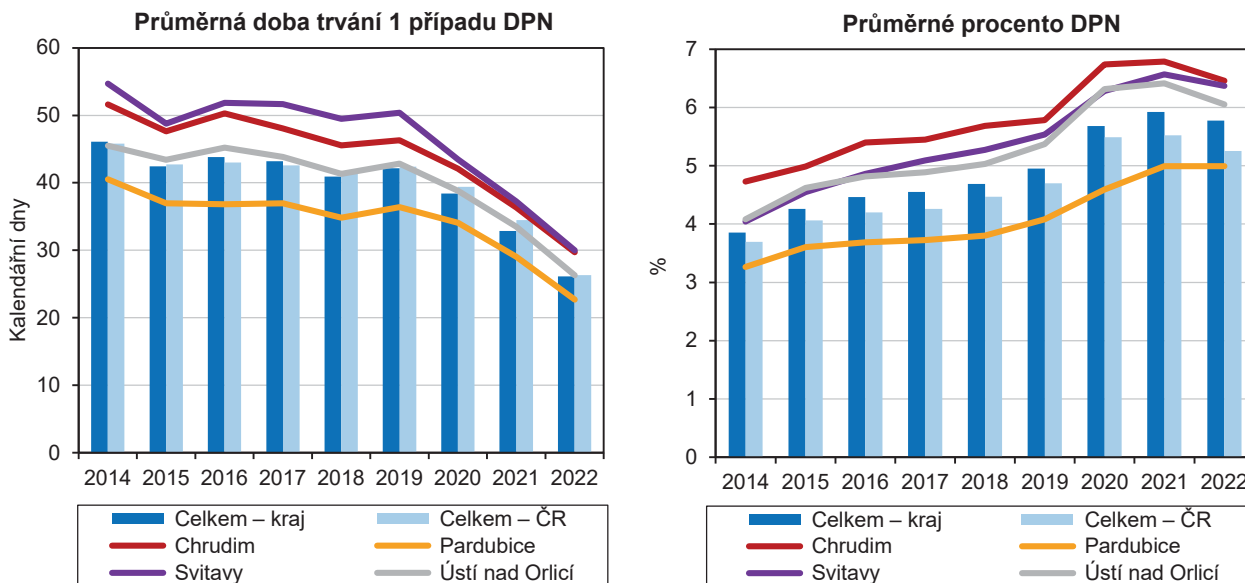
<sup>1)</sup> na zvýšené výdaje na ošetrovné v roce 2020 a 2021 mělo vliv uzavření škol a jiných zařízení během pandemie covid-19 vč. souvisejících legislativních úprav

V roce 2022 bylo v kraji evidováno 197,2 tis. **nemocensky pojištěných osob** tj. o 6,8 tis. osob méně než v roce předchozím. Nadále rostl počet nově hlášených případů dočasné pracovní neschopnosti (PN) – v kraji v roce 2022 na 159,2 tis., což byl nejvyšší počet v časové řadě od roku 2004. V průměru denně bylo v pracovní neschopnosti v roce 2022 v kraji 11,4 tis. osob (tj. o 692 osob méně než v roce předchozím, přesto 3. nejvyšší počet za posledních 15 let).

**Průměrná doba trvání jednoho případu dočasné pracovní neschopnosti** se v kraji v roce 2022 oproti předchozímu roku zkrátila o 6,7 dne na dvacetileté minimum 26,1 dne (při celorepublikovém poklesu o 8,1 na 26,3 dne). Jestliže u mužů v kraji v roce 2022 trvala pracovní neschopnost v průměru 25,6 dne (o 5,2 méně než v roce předchozím), u žen to bylo 26,6 dne (zkrácení o 8,4 dne). Nejkratší doba trvání PN zůstala v okrese Pardubice (22,7 dne), nejdelší byla na Svitavsku (30,0 dne).

### Graf 2.12 Dočasná pracovní neschopnost (DPN) v Pardubickém kraji, jeho okresech a ČR

Zdroj: ČSÚ, ČSSZ



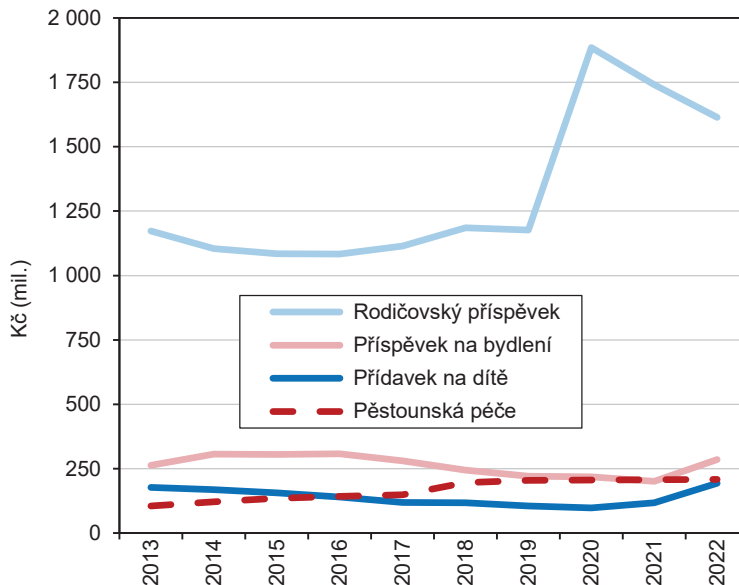
**Průměrné procento dočasné pracovní neschopnosti** v kraji v roce 2022 meziročně (po předchozích devíti letech růstu) kleslo o 0,15 procentního bodu na 5,78 %. Pokles průměrného procenta PN v kraji v roce 2022 se přitom týkal pouze kategorie nemocí, v případě úrazů došlo k nepatrnému růstu. V celé ČR se procento PN v roce 2022 snížilo větší měrou – o 0,27 p. b. na 5,25 %. V mezikrajském srovnání se kraj hodnotou průměrného procenta PN posunul ze čtvrté nejnižší na sedmou nejnižší pozici. Zatímco u mužů v kraji v roce 2022 průměrné procento PN meziročně kleslo o 0,19 procentního bodu na 5,26 %, u žen byl pokles pozvolnější – o 0,09 p. b. na 6,33 %. Nejvyšší procento PN bylo nadále v okrese Chrudim (6,46 % představuje 22. nejvyšší hodnotu mezi všemi okresy ČR), nejnižší zůstalo na Pardubicku (4,99 % je 6. nejnižší hodnota v celorepublikovém meziokresním žebříčku).

### Sociální dávky a služby

V roce 2022 bylo v Pardubickém kraji vyplaceno 432 tis. dávek státní sociální podpory a péčovské péče (dávky SSP a PP) v celkové výši 2,3 mld. Kč. Oproti roku 2021 počet vyplacených dávek SSP a PP v kraji vzrostl o 51,7 tis. (o 13,6 %), a to především díky přídatku na dítě a příspěvku na bydlení. Také na meziročním navýšení výdajů na dávky SSP a PP v kraji v úhrnu o 1,5 % se rozhodující měrou podílel nárůst výdajů na přídatku na dítě (o 64 %) a na příspěvku na bydlení (o 42 %). Výdaje na rodičovský příspěvek v kraji v roce 2022 zůstávají i přes meziroční pokles nadále v dlouhodobém pohledu výrazně nadprůměrné. Ve srovnání s rokem 2019 byly celkové výdaje na dávky SSP a PP v kraji o třetinu vyšší, a to zejména díky rodičovskému příspěvku.

### Graf 2.13 Výdaje na vybrané dávky státní sociální podpory a péčovské péče v Pardubickém kraji<sup>\*)</sup>

Zdroj: MPSV



<sup>\*)</sup> podle místa trvalého bydliště příjemce

Výdaje na dávky státní sociální podpory a pěstounské péče v přepočtu na 1 obyvatele činily v roce 2022 na republikové úrovni 4 621 Kč, v Pardubickém kraji byly o 238 Kč nižší (4 383 Kč). V mezikrajském srovnání měly výdaje na dávky SSP a PP na obyvatele nejvyšší hodnotu v Moravskoslezském kraji (5 679 Kč) a nejnižší v kraji Plzeňském (4 031 Kč); Pardubický kraj se umístil uprostřed žebříčku krajů. Po mírném nárůstu výdajů na dávky SSP a PP na obyvatele mezi lety 2017 a 2018 a následném poklesu v roce 2019 se v roce 2020 výdaje na obyvatele meziročně zvýšily značnou měrou a nadprůměrné zůstaly i v letech 2021 a 2022.

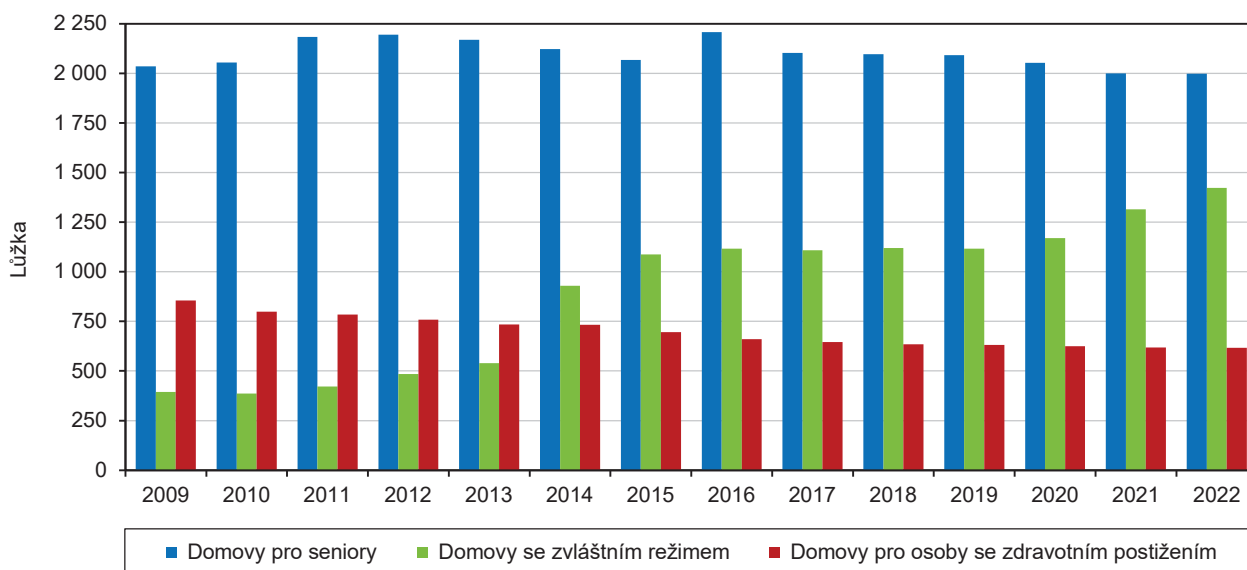
V roce 2022 bylo v Pardubickém kraji provozováno celkem 179 **zařízení sociálních služeb**, z toho ve 108 zařízeních bylo k dispozici 4 537 lůžek pro zajištění pobytových služeb. Přibližně 44 % této lůžkové kapacity (1 998 lůžek v roce 2022, tj. o 2 méně než v roce předchozím) je k dispozici v **domovech pro seniory** (zařízení poskytují pobytové služby osobám se sníženou soběstačností zejména z důvodu věku, jejichž situace vyžaduje pravidelnou pomoc jiné fyzické osoby). Počet lůžek v těchto zařízeních pro seniory poskytujících celoroční pobytové služby v kraji dlouhodobě stagnuje s tendencí mírného poklesu.

Rostoucí trend počtu lůžek lze sledovat v **domovech se zvláštním režimem** poskytujících celoroční pobytové služby osobám trpícím duševním onemocněním, závislostí na návykových látkách, Alzheimerovou chorobou či jinou formou demence. V roce 2022 bylo v těchto zařízeních v kraji k dispozici 1 422 lůžek (tj. 31 % veškeré lůžkové kapacity sociálních služeb v kraji a zároveň o 108 lůžek více než v roce předchozím).

V **domovech pro osoby se zdravotním postižením** v kraji se počet lůžek každoročně snižuje. V těchto zařízeních poskytujících pobytové služby s celoročním provozem osobám se sníženou soběstačností z důvodu zdravotního postižení bylo v roce 2022 v kraji k dispozici 617 lůžek (o 2 méně než v roce předchozím, avšak o pětinu méně než před deseti lety).

**Graf 2.14 Lůžka ve vybraných pobytových zařízeních sociálních služeb v Pardubickém kraji (stav k 31. 12.)**

Zdroj: MPSV



V prosinci 2022 bylo v kraji v průměru 19,0 tis. příjemců **příspěvku na péči** (osob závislých na pomoci jiné osoby), z toho 13,1 tis. příjemců bylo starších 65 let (4,1 tis. mužů a 9,0 tis. žen). Ve srovnání s prosincem 2021 se počet příjemců v kraji zvýšil o 180 osob (největší měrou ve druhém středně těžkém stupni závislosti). Oproti roku 2021 byly celkové výdaje na příspěvek na péči v kraji vyšší o 152,5 mil. Kč, tj. o 8,9 % a jejich úhrnná hodnota v roce 2022 činila 1 863,8 mil. Kč. Meziroční procentní nárůst celkových výdajů na příspěvek na péči v kraji byl druhý nejnižší v porovnání všech krajů ČR, k nárůstu přitom došlo ve všech krajích.

V prosinci roku 2022 bylo v kraji evidováno 20,4 tis. držitelů **průkazů osob se zdravotním postižením (OZP)**, kteří tvořili 3,9 % obyvatel kraje. Největší měrou byli v rámci kraje zastoupeni v populaci okresů Chrudim a Svitavy (5,0 %, resp. 4,9 %), nejméně pak na Pardubicku (2,5 %). Oproti předchozímu roku vzrostl celkový počet držitelů průkazů v kraji o 953 – šlo o nejvyšší přírůstek za poslední čtyři roky. Počet držitelů průkazů pro středně těžké postižení (TP) se přitom v kraji meziročně zvýšil o 2,7 %, pro těžké postižení (ZTP) o 6,2 % a v případě průkazů pro zvlášť těžké postižení s potřebou průvodce (ZTP/P) došlo k přírůstku o 2,3 %.

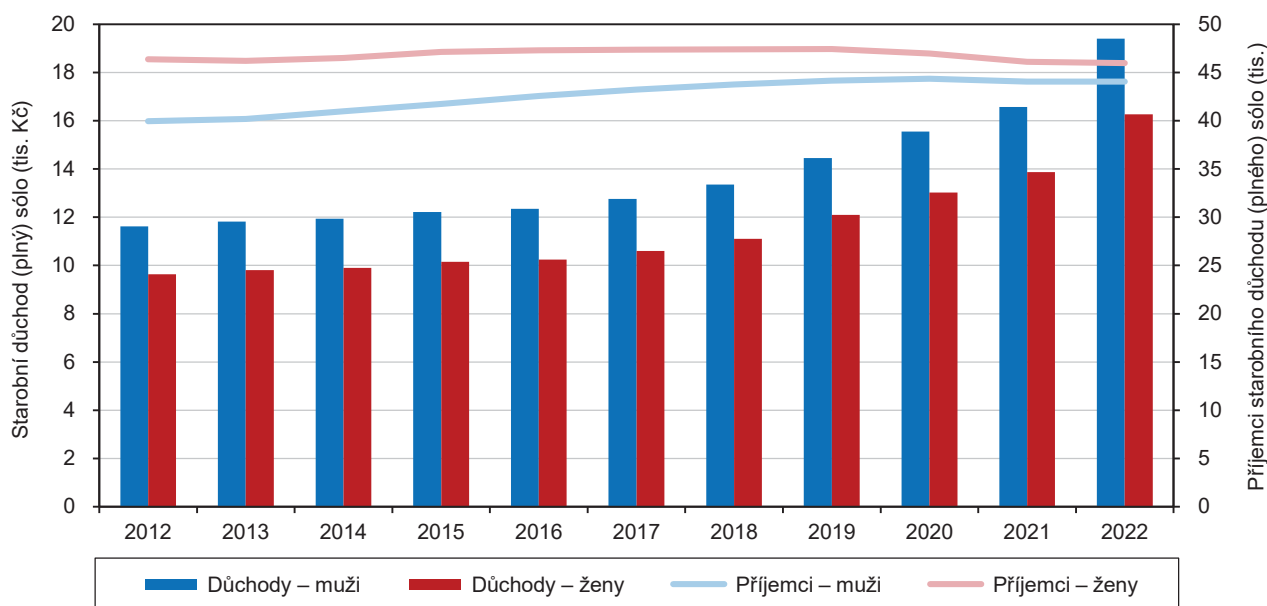
## Důchodci, důchody

V Pardubickém kraji pobíralo v prosinci 2022 některý z důchodů 144,8 tis. osob, z toho bylo 58,1 % žen. Na **celkovém počtu příjemců důchodů** v kraji byla nejpočetněji (82,7 %, tj. 119,8 tis. osobami) zastoupena kategorie příjemců starobních důchodů plných a poměrných vyplácených sólo nebo v kombinaci s pozůstalostním důchodem (tj. vdovským nebo vdoveckým). Kategorie příjemců invalidních důchodů (sólo nebo v kombinaci s pozůstalostním důchodem) zahrnovala 15,2 % (22,0 tis. osob) z příjemců všech typů důchodů, vdovský a vdovecký důchod sólo pobíralo 0,7 % příjemců (1,1 tis. osob) a sirotčí důchod 1,3 % příjemců (1,9 tis. osob).

Nejpočetněji zastoupenou skupinou mezi příjemci důchodů **vyplácených sólo** v Pardubickém kraji byli příjemci starobního důchodu (plného bez poměrného), kteří na konci roku 2022 představovali 90,1 tis. osob (44,1 tis. mužů, 46,0 tis. žen). Meziročně se **počet starobních důchodců** v kraji snížil o 130 osob, téměř výhradně šlo o ženy (-129 osob). Meziroční snížení bylo evidováno již třetím rokem po předchozích sedmi letech růstu. Ve srovnání s rokem 2012 vzrostl počet příjemců starobních důchodů v kraji o 4,3 %, zvýšení se týkalo pouze mužů (+10,3 %), počet žen se v průběhu sledovaného období snížil (-0,8 %).

### Graf 2.15 Příjemci a průměrná výše starobního důchodu sólo podle pohlaví v Pardubickém kraji (v prosinci)

Zdroj: ČSSZ



**Průměrný starobní důchod plný vyplácený sólo** (bez souběhu s vdovským/vdoveckým důchodem a bez poměrného starobního důchodu) v prosinci roku 2022 v Pardubickém kraji činil 17 800 Kč, byl proti průměru ČR nižší o 298 Kč a ve srovnání s ostatními kraji byl 3. nejnižší. Nejvyšší penze v rámci kraje měli senioři v okrese Pardubice (17 999 Kč), nejnižší pak v okrese Svitavy (17 580 Kč). Muži v Pardubickém kraji pobírali na konci roku 2022 starobní důchod bez souběhu ve výši 19 403 Kč (3. nejnižší pozice v mezikrajském srovnání), starobní důchodkyně v kraji pobíraly v průměru o 3 139 Kč nižší penze než muži a jejich důchod bez souběhu s pozůstalostním důchodem tedy v roce 2022 činil 16 264 Kč. Ženy z Pardubického kraje se vyšší starobního důchodu zařadily na šestou nejnižší pozici ve srovnání krajů.

Mezi příjemci starobního důchodu každoročně roste podíl osob, které se rozhodly odejít do **předčasného starobního důchodu**. V podílu osob v předčasném starobním důchodu se Pardubický kraj dlouhodobě umísťuje na druhé nejvyšší pozici v mezikrajském srovnání za Krajem Vysočina. V prosinci 2022 pobíralo v kraji předčasný starobní důchod (samostatně i v souběhu s pozůstalostním důchodem) 34,3 % osob ve starobním důchodu. Vyšší podíl osob v předčasném důchodu byl zaznamenán u mužů, u kterých na konci roku 2022 v kraji činil 36,7 %. Ženy v předčasném důchodu v kraji tvořily 32,6 % příjemkyň starobních důchodů.

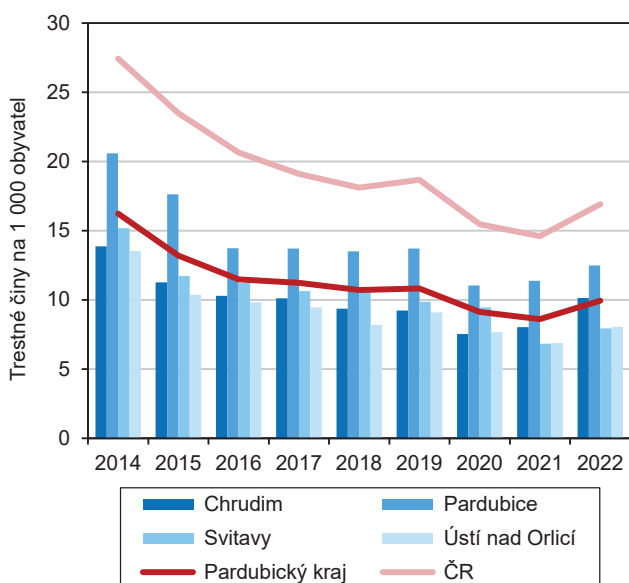
**Vdovský a vdovecký důchod vyplácený samostatně nebo v kombinaci** s přímým důchodem (tj. starobním nebo invalidním) pobírala na konci roku 2022 více než pětina ze všech příjemců některého z důchodů v kraji (31,0 tis. osob, z toho 25,9 tis. žen). Výše pozůstalostních důchodů (sólo nebo kombinovaných) v kraji se pohybuje pod republikovým průměrem s výjimkou vdoveckých důchodů sólo.

## Kriminalita, dopravní nehody, požáry

Podle údajů Policejního prezidia ČR bylo v Pardubickém kraji v roce 2022 registrováno 5 230 trestných činů, což znamenalo třetí nejnižší počet za dobu existence kraje. V komparaci s předchozími dvěma roky se trestná činnost v Pardubickém kraji zvýšila, oproti roku 2021 o 18,3 %, ve srovnání s rokem 2020 o 9,5 %. Z dlouhodobého pohledu se však **počet registrovaných trestných činů** v kraji snižuje, oproti roku 2019 poklesla trestná činnost v kraji o 7,2 %, v komparaci s rokem 2012 pak o 41,9 %. Také v ostatních krajích ČR evidujeme v posledních letech podobný vývoj trestné činnosti. Celorepublikově nízký počet registrovaných trestných činů v letech 2020 a 2021 je pravděpodobně ovlivněn situací, která v ČR panovala v souvislosti s onemocněním covid-19. Jednak lze předpokládat, že bylo v tomto období páčáno méně trestných činů, ale také je možné, že nebyly nahlášený některé činy, které by se za běžných okolností hlásily. Oproti roku 2021 se tak kriminalita zvýšila ve všech krajích, nejvíce v Karlovarském kraji (o 31,6 %), nejméně ve Středočeském kraji (o 12,2 %). Celorepublikový růst kriminality mezi lety 2021 a 2022 činil 18,8 % a byl vyšší než v Pardubickém kraji, kde dosáhl 18,3 % (pátý nejnižší nárůst mezi krají).

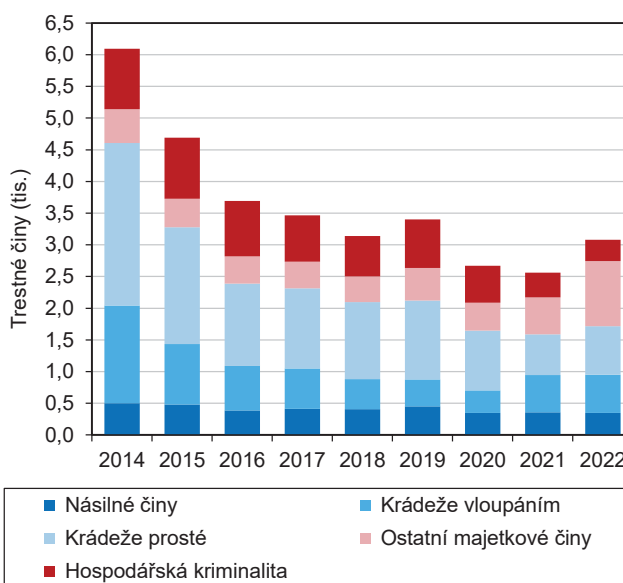
**Graf 2.16 Registrované trestné činy na 1 000 obyvatel středního stavu v ČR, Pardubickém kraji a jeho okresech**

Zdroj: Policejní prezidium ČR



**Graf 2.17 Registrované trestné činy podle klasifikace v Pardubickém kraji (vybrané kategorie)**

Zdroj: Policejní prezidium ČR



V mezikrajském srovnání měl Pardubický kraj v roce 2022 druhý nejnižší počet registrovaných trestných činů po Karlovarském kraji. **Při přepočtu trestné činnosti na tisíc obyvatel středního stavu** na tom byl kraj ještě lépe, patřila mu nejnižší hodnota mezi všemi čtrnácti krají (9,9). Na opačné straně mezikrajského žebříčku se nacházela Praha, ve které připadalo na každých tisíc obyvatel v průměru 30,4 registrovaných trestných činů (při celorepublikové hodnotě 16,9). V meziokresním srovnání v rámci kraje má dlouhodobě nejvíce registrovaných trestných činů na tisíc obyvatel okres Pardubice. V roce 2022 se v okresech Pardubického kraje pohybovaly hodnoty tohoto ukazatele od 7,9 na Svitavsku do 12,5 na Pardubicku. Ve srovnání se všemi 77 okresy ČR (vč. Prahy) byla na Svitavsku zaznamenána druhá nejnižší hodnota, na Orlickoústecku třetí nejnižší (8,1), na Chrudimsku dvanáctá nejnižší (10,1) a na Pardubicku třicátá druhá nejnižší hodnota.

**Z hlediska klasifikace** byly v roce 2022 mezi registrovanými trestnými činy v Pardubickém kraji nejčastěji zastoupeny majetkové činy (45,8 %). Násilná kriminalita měla mezi registrovanými trestnými činy v kraji 6,6% zastoupení, hospodářská kriminalita 6,5% zastoupení (zahrnuje především trestné činy v obchodních a finančních vztazích) a mravnostní kriminalita 2,6% zastoupení. Mezi majetkovou kriminalitu patřilo v kraji celkem 2 395 trestných činů, z toho 25,2 % spadalo mezi krádeže vzloupáním, 32,0 % mezi krádeže prosté a zbývajících 42,8 % tvořily ostatní majetkové činy. Mezi nejčastější ostatní majetkové činy patřilo neoprávněné opatření, padělání a pozměnění platebního prostředku (44,1 %), podvod (38,0 %) nebo poškození cizí věci (13,0 %).

V roce 2022 bylo v Pardubickém kraji zaznamenáno celkem 3 409 **objasněných trestných činů**, z toho 381 patřilo mezi dodatečně objasněné trestné činy (tj. činy registrované v předchozích letech). Více než polovinu z celkového počtu 3 409 objasněných trestných činů v kraji spáchaly opakovaně trestané osoby (53,7 %), necelou pětinu osoby pod vlivem alkoholu (18,6 %) a přibližně desetinu cizinci (9,8 %).



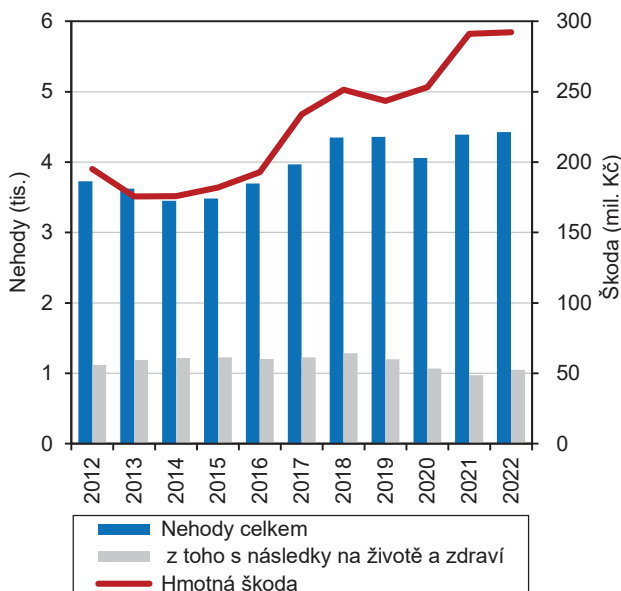
Policie ČR evidovala na území Pardubického kraje v roce 2022 celkem 4 426 **dopravních nehod** v silniční dopravě, 1 048 z nich přitom mělo následky na životě a zdraví. V rámci mezikrajského srovnání se Pardubický kraj celkovým počtem dopravních nehod v roce 2022 umístil na třetí nejnižší pozici (po přepočtu na tisíc obyvatel na čtvrté nejnižší pozici). Po roce 2014 se dopravní nehodovost v kraji postupně zvyšovala. V roce 2020 došlo vlivem vyhlášení nouzového stavu na krajské úrovni i v celé ČR meziročně k poklesu počtu dopravních nehod, v roce následujícím se již počet nehod zvýšil. V roce 2022 počet dopravních nehod v kraji meziročně vzrostl (o 35 celkový počet, tj. o 0,8 %; o 75 počet nehod s následky na životě a zdraví, tj. o 7,7 %). Na republikové úrovni byl zaznamenán 0,9% úbytek všech nehod při 8,7% přírůstku nehod spojených se zraněním nebo usmrcením. V rámci **okresů Pardubického kraje** byl nejvyšší podíl dopravních nehod, převyšující třetinu krajského úhrnu, vyšetřován v okrese Pardubice (1 559).

**Celková hmotná škoda způsobená při dopravních nehodách** (výše škody odhadnutá policisty na místě dopravní nehody zahrnuje škodu na vozidlech, jejich nákladu nebo zařízení komunikace) na území Pardubického kraje v roce 2022 dosáhla hodnoty 292,3 mil. Kč. Proti roku 2021 se hodnota hmotných škod v kraji zvýšila o 1,3 mil. Kč (+0,4 %).

V důsledku dopravních nehod **zemřelo** během roku 2022 v Pardubickém kraji 28 osob (třetí nejnižší počet za posledních dvacet let), tj. o 7 osob více než v předchozím roce, což znamenalo druhý nejvyšší meziroční nárůst v porovnání krajů (+33,3 %). Meziročně se v kraji zvýšil i počet **zraněných osob** (+3,7 %). Těžce zraněno bylo 80 účastníků dopravních nehod, tedy o 10 více než v roce 2021, s lehkým zraněním bylo ošetřeno 1 185 osob, což bylo o 35 více než v předchozím roce.

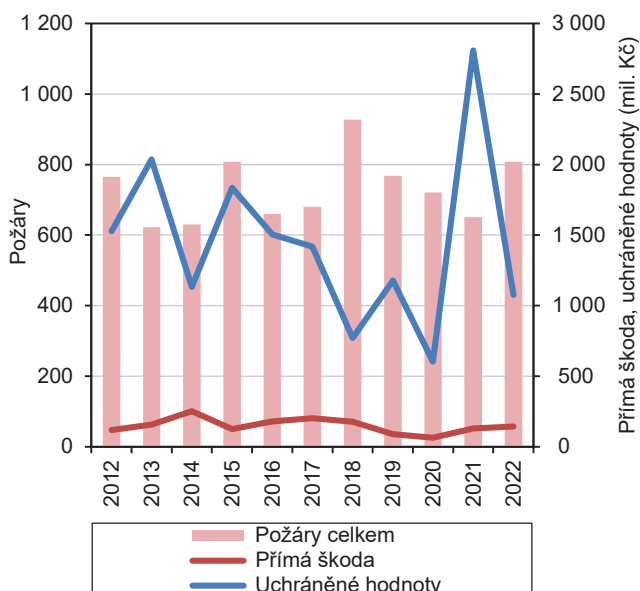
**Graf 2.18 Dopravní nehody v Pardubickém kraji**

Zdroj: Policejní prezidium ČR



**Graf 2.19 Požáry v Pardubickém kraji**

Zdroj: Hasičský záchranný sbor ČR



V roce 2022 bylo na území Pardubického kraje hlášeno 808 **požárů**, což znamenalo meziroční zvýšení téměř o čtvrtinu a zároveň třetí nejvyšší počet událostí od roku 2002. Po přepočtu na 1 000 obyvatel se Pardubický kraj umístil s hodnotou 1,54 požáru na 1 000 obyvatel na druhé nejnižší pozici za kraj Zlínský (1,48 požáru). V rámci kraje vzniklo v roce 2022 nejvíce požárů v okrese Pardubice (285) a nejméně v okrese Svitavy (168).

Celková **přímá škoda způsobená požáry** oproti roku 2021 v kraji vzrostla o 11,4 % na 143,0 mil. Kč. Přímá škoda na 1 požár v roce 2022 byla v kraji vyčíslena na 177 037 Kč, tato hodnota byla zároveň sedmá nejvyšší od roku 2002 a šestá nejvyšší v mezikrajském srovnání. Nejvyšší hodnota celkové přímé škody způsobené požáry byla zjištěna v pardubickém okrese (53,7 mil. Kč), nejnižší výše škod, která mírně převyšovala 25 mil. Kč, byla vykázána v okrese Chrudim. **Hodnota uchráněného majetku** v roce 2022 v Pardubickém kraji dosáhla částky přesahující 1 miliardu korun (čtvrtá nejvyšší v mezikrajském srovnání), meziročně se snížila téměř na třetinu hodnoty roku 2021, kdy bylo zaznamenáno dlouhodobé maximum.

V roce 2022 **zemřelo** v kraji při požárech 9 osob, z toho v přímé souvislosti s požárem bylo usmrceno 8 lidí. Počet **zraněných osob** v důsledku požárů se v kraji meziročně zvýšil o více než třetinu, byl třetí nejvyšší od roku 2002 a činil 80 osob.