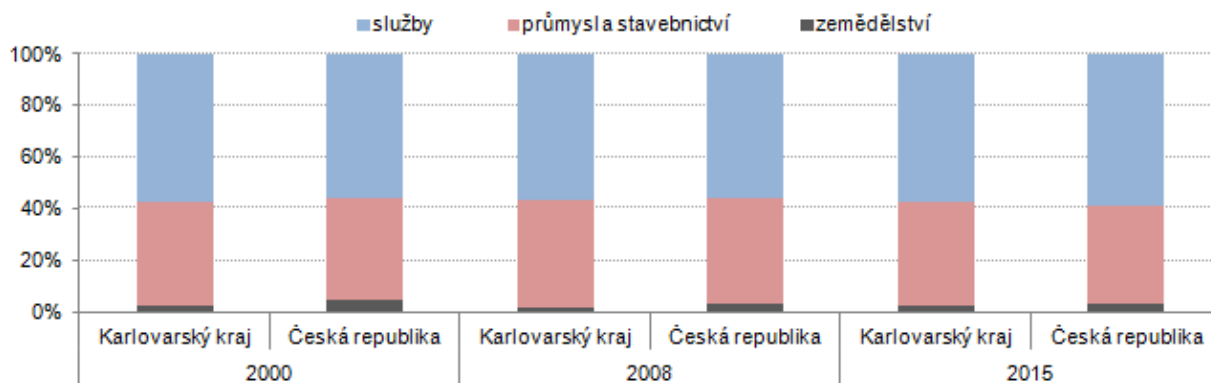


## 2. Sociální vývoj

### Míra zaměstnanosti dle VŠPS v kraji meziročně vzrostla.

Podle výsledků Výběrového šetření pracovních sil<sup>1</sup> (VŠPS) v roce 2015 žilo v kraji 254,3 tis. osob 15letých a starších. Populaci kraje v tomto věku rozdělujeme na ekonomicky aktivní a ekonomicky neaktivní. Pracovní potenciál, tzn. souhrn zaměstnaných a nezaměstnaných osob, tvořilo celkem 154,7 tis. osob, z toho více než 90 % (144,3 tis.) bylo zaměstnáno v národním hospodářství. Míra zaměstnanosti v Karlovarském kraji tak činila 56,8 % obyvatel ve věku 15 a více let a byla o 0,4 procentního bodu vyšší než v celé ČR. Ve srovnání s předcházejícím rokem došlo v roce 2015 k nárůstu počtu zaměstnaných o 2,3 % a míra zaměstnanosti se v kraji zvýšila o 1,5 procentního bodu. Míra zaměstnanosti žen (47,6 %) byla přitom nižší než míra zaměstnanosti mužů (66,3 %).

Graf 12 Zaměstnaní podle sektorů v Karlovarském kraji

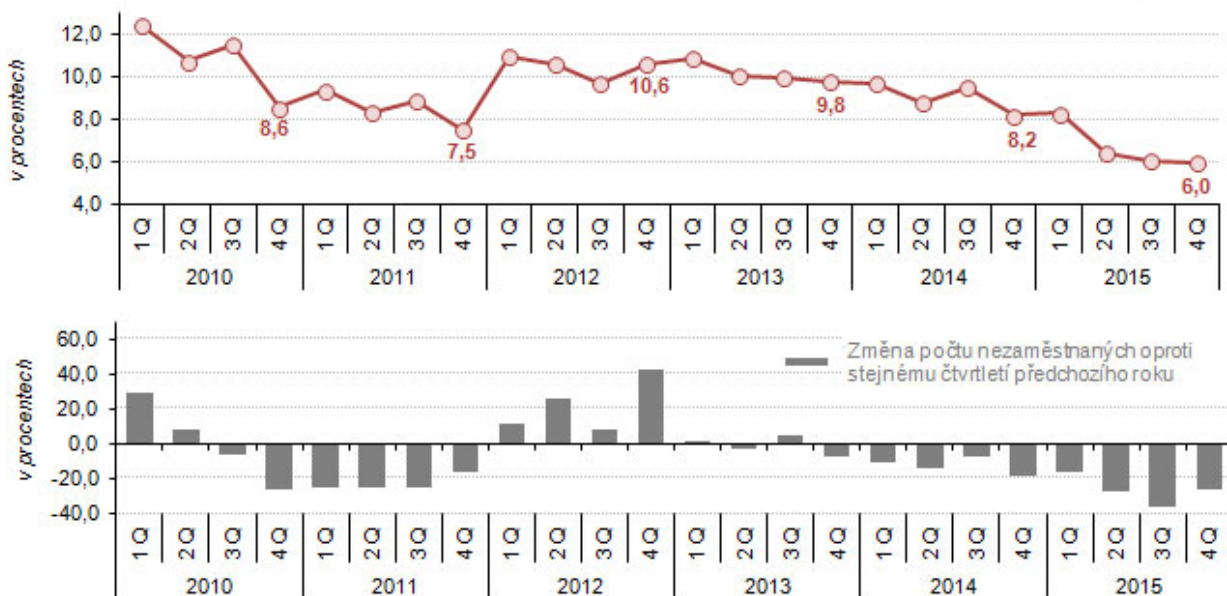


Zdroj: ČSÚ

### Většina zaměstnaných byla v zaměstnaneckém poměru.

Převážná většina zaměstnaných (123,6 tis. osob, tj. 85,6 %) byla v zaměstnaneckém poměru, ve srovnání s předcházejícím rokem došlo k navýšení podílu zaměstnanců o 0,5 procentního bodu. Osoby pracující na vlastní účet tvořily 11,3 % zaměstnaných osob a zaměstnavatelů bylo 2,9 %, což představuje meziroční pokles o 0,3 procentního bodu.

Graf 13 Obecná míra nezaměstnanosti a změna počtu nezaměstnaných v Karlovarském kraji (v %)



Zdroj: ČSÚ

<sup>1</sup> Výběrové šetření pracovních sil provádí ČSÚ za účelem zachycení situace a vývoje na trhu práce. Šetření vychází z metodiky Mezinárodní organizace práce (ILO) a výsledné ukazatele, které jsou jednotně definované Eurostatem, jsou mezinárodně srovnatelné v rámci zemí EU. Údaje se publikují čtvrtletně a ročně do úrovně krajů.

**Nejvíce zaměstnaných je ve zpracovatelském průmyslu.**

Nejvíce pracujících v kraji zaměstnává zpracovatelský průmysl (27,1 %), významný podíl zaměstnaných je také v sektoru velkoobchodu a maloobchodu a oprav motorových vozidel (10,1 %) a v sektoru zdravotní a sociální péče (9,8 %). Žen je přitom v sektoru zdravotní a sociální péče zaměstnáno dokonce 16,6 %, vysoké je i procento žen zaměstnaných v sektoru vzdělávání (10,4 %).

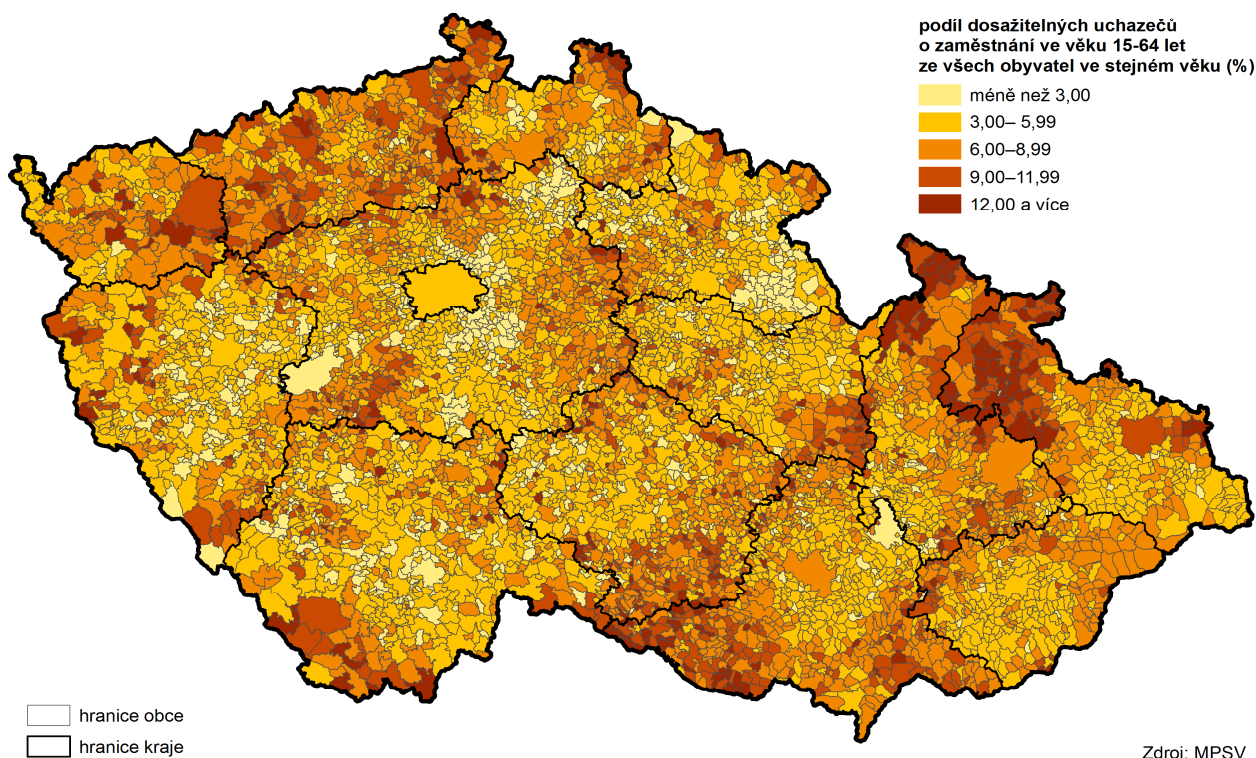
**Míra ekonomické aktivity se meziročně mírně zvýšila.**

Míra ekonomické aktivity, která vyjadřuje podíl pracovní síly na počtu všech osob 15letých a starších, v roce 2015 činila v Karlovarském kraji 60,8 % (u mužů 70,0 %, u žen 52,0 %) a meziročně se mírně zvýšila o 0,1 procentního bodu. Po poklesu míry ekonomické aktivity v roce 2011 tak již čtvrtý rok za sebou vykazuje její hodnota meziroční nárůst. Míra ekonomické aktivity České republiky vykazuje velmi podobný trend, ve srovnání s ČR je však v jednotlivých letech míra ekonomické aktivity v kraji vyšší, v roce 2015 o 1,4 procentního bodu. V celorepublikovém srovnání je hodnota míry ekonomické aktivity v Karlovarském kraji čtvrtá nejvyšší mezi kraji ČR.

**Počet nezaměstnaných podle VŠPS je nejnižší za posledních 10 let.**

Podle výsledků VŠPS bylo v roce 2015 v Karlovarském kraji 10,4 tisíc nezaměstnaných, což je o 26,1 % méně než před rokem a zároveň je to nejnižší počet nezaměstnaných v kraji za posledních 10 let. Mezi nezaměstnanými převažovaly ženy (55,9 %) nad muži (44,1 %). Dlouhodobě platí, že s rostoucí vzdělaností klesá podíl nezaměstnaných.

**Nezaměstnanost v obcích k 31. 12. 2015**



**Obecná míra nezaměstnanosti meziročně klesla.**

Průměrná roční obecná míra nezaměstnanosti v roce 2015 oproti minulému roku zaznamenala pokles, a to o 2,3 procentního bodu na 6,7 % a v celorepublikovém srovnání byla třetí nejvyšší ze všech krajů ČR po Moravskoslezském a Ústeckém kraji. Průměr ČR přitom převýšila o 1,6 procentního bodu. Dlouhodobě se obecná míra nezaměstnanosti v kraji pohybuje v rozmezí 40,0 % až 70,0 % nad celorepublikovým průměrem. Míra nezaměstnanosti mužů (5,2 %) je o 3,3 procentního bodu nižší než míra nezaměstnanosti žen (8,6 %). Při pohledu na čtvrtletní změny počtu nezaměstnaných v kraji zjišťujeme, že ve všech čtvrtletích roku 2015 došlo ke snižování počtu nezaměstnaných oproti stejnému čtvrtletí předchozího roku. Tento trend trvá již od roku 2014, poslední významný meziroční nárůst počtu nezaměstnaných byl zaznamenán ve 3. čtvrtletí roku 2013.



**Roste podíl ekonomicky neaktivních ve věkové skupině 60 a více let.**

Ekonomicky neaktivní obyvatelstvo tvoří důchodci, žáci a studenti a osoby pečující o členy rodiny. Nejvíce ekonomicky neaktivních osob se nachází ve věkové skupině 60 a více let (63,4 %), což je dáno zvyšováním hranice odchodu do důchodu. Tento podíl se v dlouhodobém horizontu neustále zvyšuje, za posledních 10 let se podíl ekonomicky neaktivních osob ve věku 60 a více let v kraji zvýšil o 12,7 procentního bodu. Naopak nejméně ekonomicky neaktivních bylo ve věkové kategorii 45–59 let (6,2 %).

**Nezaměstnanost podle MPSV.**

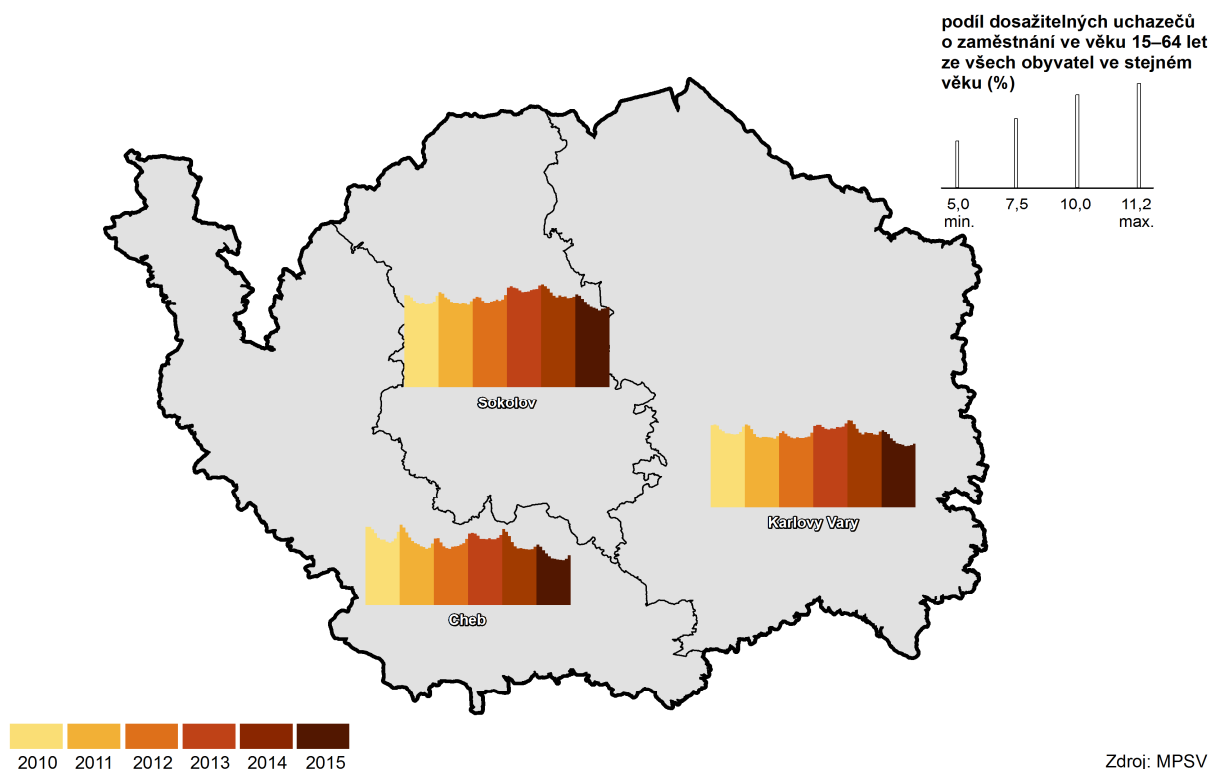
**Počet nezaměstnaných na úřadech práce meziročně poklesl.**

Na konci roku 2015 bylo na úřadech práce Karlovarského kraje registrováno celkem 14 896 uchazečů, což je o 13,8 % méně než před rokem. Již druhý rok za sebou tak došlo k výraznému meziročnímu poklesu nezaměstnaných v kraji. Po období let 2009–2013, kdy počet nezaměstnaných v souvislosti s ekonomickou krizí dosahoval vysokých hodnot, se tak ve statistice nezaměstnanosti odráží skutečnost, že ekonomice se začalo dařit. Podíl nezaměstnaných žen v roce 2015 činil 48,8 % všech nezaměstnaných a ve srovnání s předcházejícím rokem se zvýšil o 1,0 procentní bod.

**Dosažitelní uchazeči tvoří 95,0 % všech uchazečů o zaměstnání.**

Ukazatel podílu dosažitelných uchazečů o zaměstnání na počtu uchazečů celkem vypovídá o tom, kolik uchazečů je připraveno nastoupit okamžitě do práce a reagovat tak v krátké době na případnou nabídku zaměstnání. V roce 2015 činil podíl dosažitelných uchazečů v kraji 95,0 % všech uchazečů, což je nejnižší podíl za posledních deset let, oproti minulému roku se tento podíl snížil o 1,2 procentního bodu.

**Nezaměstnanost v okresech Karlovarského kraje v letech 2010 až 2015 (stav ke konci jednotlivých měsíců)**

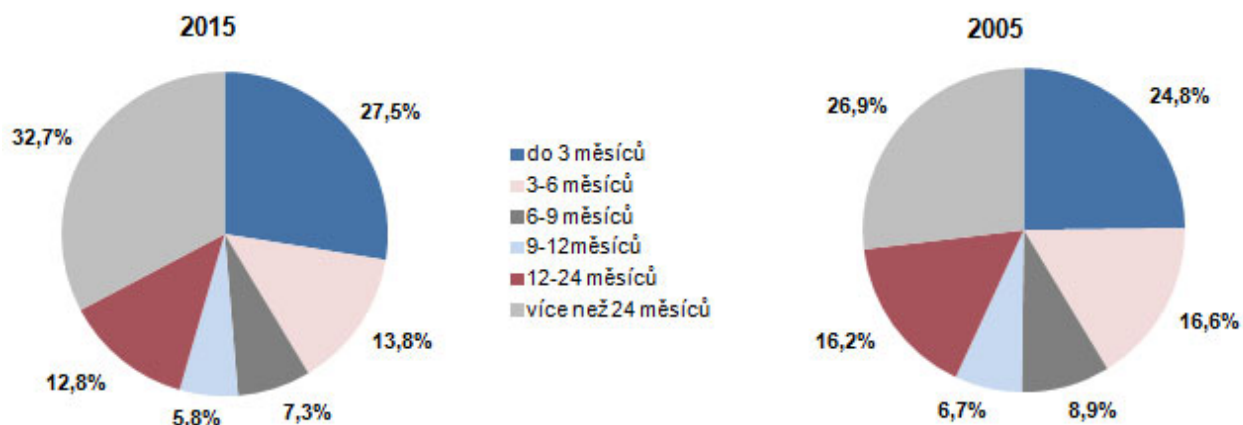


**Podíl uchazečů s nárokem na podporu v nezaměstnanosti se zvýšil.**

Na konci roku 2015 pobíralo podporu v nezaměstnanosti celkem 2 834 uchazečů o zaměstnání. Ve srovnání s předcházejícím rokem se tak v kraji mírně zvýšil podíl počtu těchto nezaměstnaných ze 17,6 % na konci roku 2014 na 19,0 % na konci roku 2015. Nejvíce uchazečů Karlovarského kraje dosáhlo na podporu v nezaměstnanosti v letech 1996–1998, kdy jejich podíl převyšoval 40 % všech uchazečů o zaměstnání.

Podíl nezaměstnaných osob se zdravotním postižením v roce 2015 činil 10,3 % všech uchazečů o zaměstnání a oproti předchozímu roku se jejich počet snížil o 39, tj. o 2,5 %.

Graf 14 Uchazeči o zaměstnání podle délky evidence v Karlovarském kraji

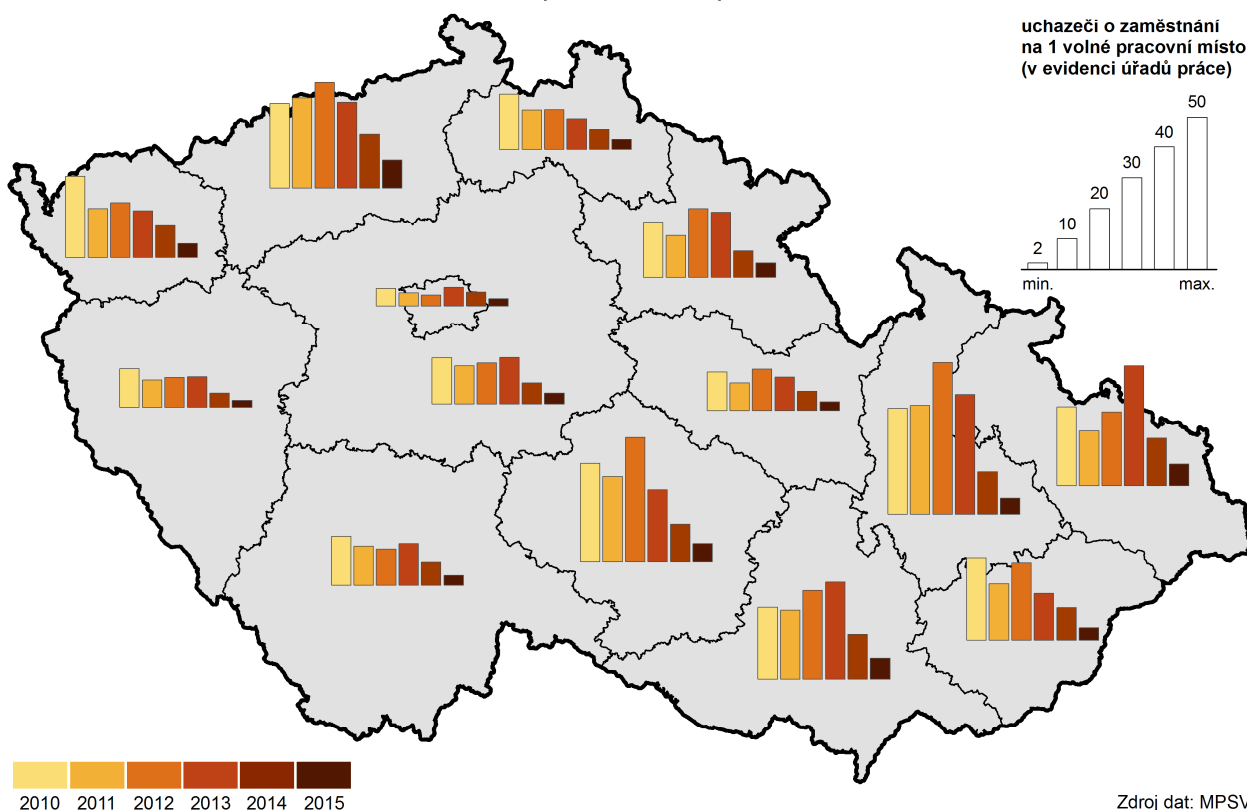


Zdroj: MPSV

**Dlouhodobá nezaměstnanost je jedna z nejvyšších v ČR.**

Dlouhodobá nezaměstnanost je v Karlovarském kraji jednou z nejvyšších v České republice. Stejně tomu bylo i v roce 2015, kdy podíl nezaměstnaných, kteří byli evidováni na úřadech práce déle než 1 rok, činil v kraji 45,5 %. To je třetí nejvyšší podíl ze všech regionů ČR a zároveň převyšuje republikový průměr o 4,1 procentního bodu. Při pohledu na nižší územní celky zjišťujeme, že z okresů Karlovarského kraje vykazuje nejvyšší podíl dlouhodobě nezaměstnaných okres Sokolov (49,1 %), nejméně pak okres Cheb, kde se hodnota tohoto podílu dostala pod 40 %.

Uchazeči o zaměstnání na 1 volné pracovní místo v krajích v letech 2010 až 2015 (stav k 31. 12.)



Zdroj dat: MPSV

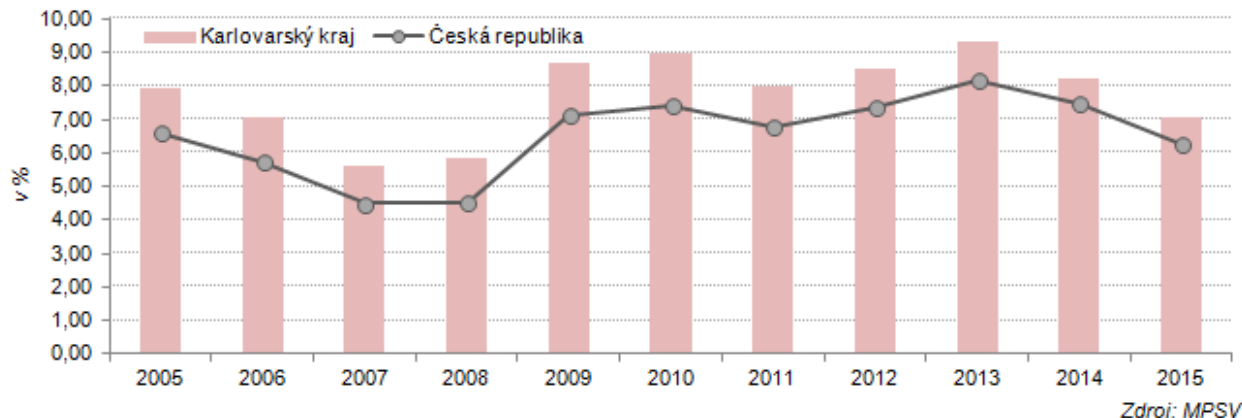
**Podíl nezaměstnaných se meziročně snížil.**

Podíl nezaměstnaných osob (podíl dosažitelných uchazečů o zaměstnání ve věku 15–64 let na počtu obyvatel ve stejném věku) v kraji dosáhl v prosinci 2015 hodnoty 7,06 %. Ve srovnání s předcházejícím rokem tak hodnota tohoto ukazatele doznala pokles, a to o 1,15 procentního bodu. Podíl nezaměstnaných žen (7,01 %) byl přitom nižší než podíl nezaměstnaných mužů (7,11 %). V průběhu posledních



deseti let podíl nezaměstnaných kolísal, od roku 2005 do roku 2008 postupně jeho hodnota klesala až do svého dosavadního minima v roce 2007 (5,59 %). V následujících třech letech se ekonomická krize odrazila i na situaci na trhu práce a na stoupajícím počtu i podílu nezaměstnaných. V roce 2013 dosáhl podíl nezaměstnaných maximální hodnoty (9,33 %), v posledních dvou letech pak zaznamenal meziroční pokles.

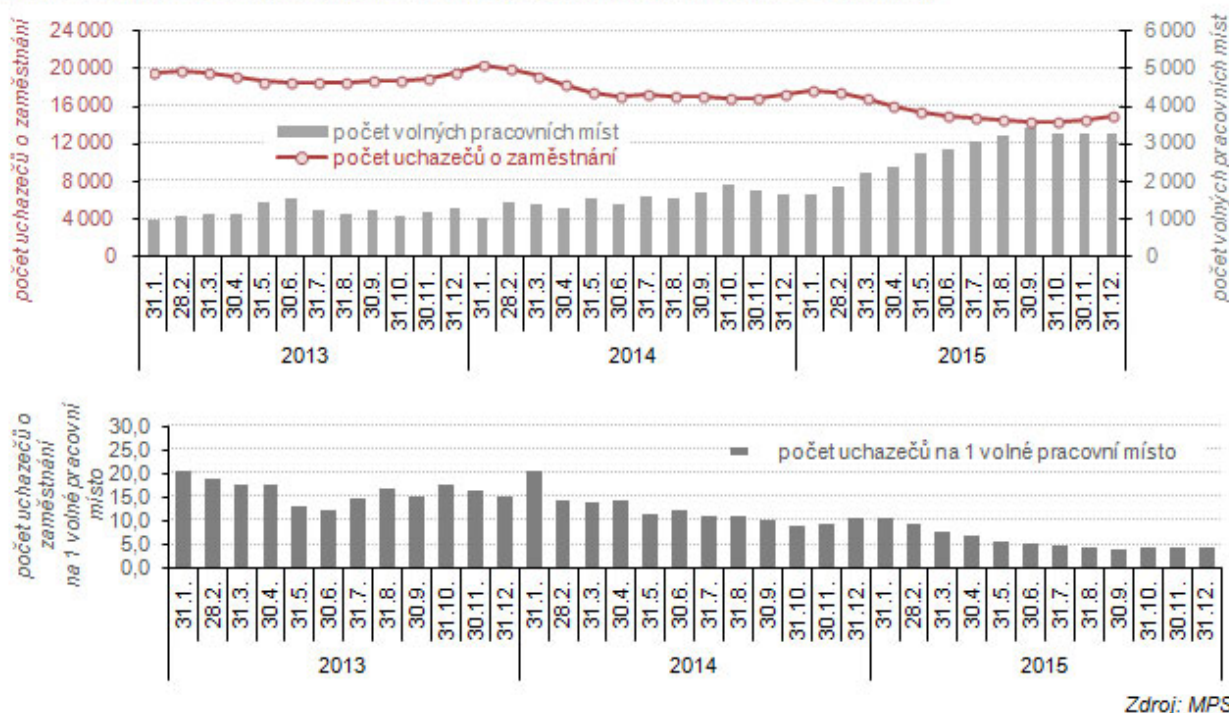
**Graf 15 Podíl nezaměstnaných v Karlovarském kraji a v ČR**



**Nejvyšší podíl nezaměstnaných v kraji vykazuje okres Sokolov.**

Z okresů Karlovarského kraje vykazuje dlouhodobě největší nezaměstnanost okres Sokolov. V roce 2015 činil podíl nezaměstnaných osob v tomto okrese 8,69 % (v celorepublikovém srovnání okresů obsadil 67. místo), naopak nejnižší hodnotu tohoto ukazatele vykazoval okres Cheb (5,50 %), který se umístil na 29. místě pomyslného celorepublikového žebříčku. Podíl nezaměstnaných osob v Karlovarském kraji byl o 0,83 procentního bodu vyšší než v celé ČR a vyšší podíl nezaměstnaných vykazovaly pouze kraje Ústecký a Moravskoslezský.

**Graf 16 Uchazeči o zaměstnání a volná pracovní místa v Karlovarském kraji**



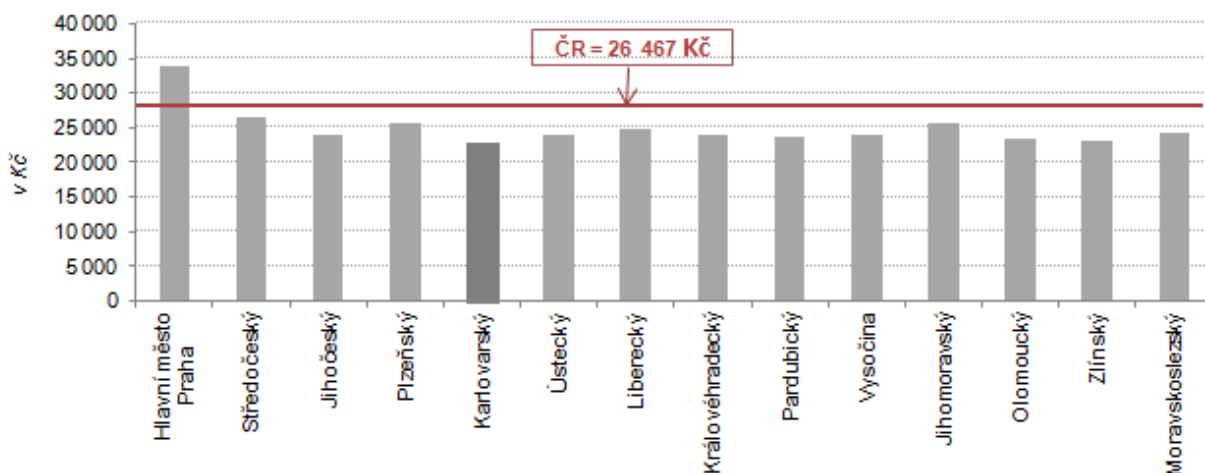
**Počet volných pracovních míst se meziročně zvýšil.**

Úřady práce hlásily na konci roku 2015 v Karlovarském kraji celkem 3 277 volných pracovních míst, což je téměř dvojnásobný počet volných pracovních míst ve srovnání s jejich nabídkou na konci předcházejícího roku. Jak lze vyčíst z grafu 16, nabídka volných pracovních míst se v průběhu roku od ledna do září postupně kontinuálně mírně navyšovala, v říjnu došlo k mírnému poklesu jejich počtu a v posledních dvou měsících roku 2015 jejich počet stagnoval.

**Významně poklesl počet uchazečů na 1 volné pracovní místo.**

Na konci roku 2015 připadlo v kraji 4,5 uchazeče o zaměstnání na 1 volné pracovní místo, což je o 6 uchazečů méně, než ve stejném období minulého roku. V rámci celé ČR vykazuje nejnižší počet uchazečů na 1 volné pracovní místo Plzeňský kraj (2,2), Karlovarský kraj zaujímá 8. místo na pomyslném žebříčku a průměr ČR převyšuje o 0,1 procentního bodu. Průměr Karlovarského kraje zvyšuje okres Sokolov, kde připadlo na konci roku 2015 celkem 10,6 uchazečů na 1 volné pracovní místo. Nejnižší hodnotu tohoto ukazatele naopak vykazoval okres Cheb (2,6 uchazečů na 1 volné pracovní místo).

**Graf 17 Průměrné hrubé měsíční mzdy<sup>1)</sup> v krajích ČR v roce 2015**

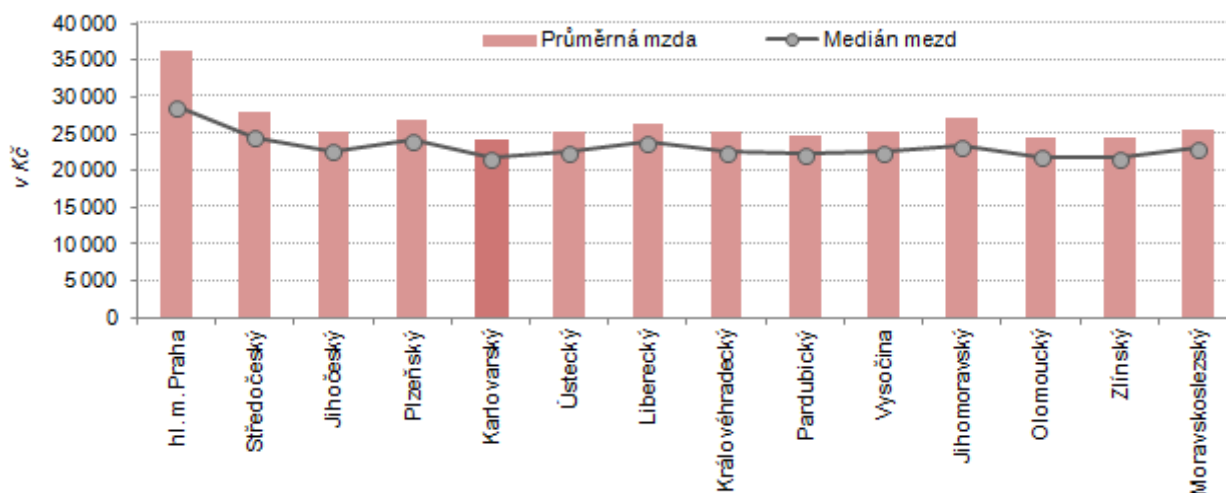


<sup>1)</sup> Průměrná mzda přepočtené osoby v podnicích se sídlem v kraji

**Mzdy reálně meziročně vzrostly.**

Výsledky statistiky práce mezd jsou publikovány tzv. pracovištní metodou, tj. za všechny podniky se sídlem na území kraje se zvýšeným důrazem na průměrné mzdy zaměstnanců přepočtené na plně zaměstnané, které zohledňují délku pracovního úvazku. Podle tohoto pohledu dosáhla průměrná měsíční mzda v Karlovarském kraji v roce 2015 hodnoty 22 750 Kč.

**Graf 18 Průměrná hrubá měsíční mzda a medián mezd podle krajů v roce 2015**



Zdroj: MPSV, MF

Nominálně tak mzda vzrostla o 3,7 % oproti roku 2014, reálně (s ohledem na výši inflace v roce 2013) pak o 3,4 %. Reálná mzda zaznamenala nárůst ve všech krajích ČR bez výjimky, v průměru za ČR se zvýšila o 3,1 %. Ve srovnání se mzdou za Českou republiku byla mzda v kraji nižší o 3 717 Kč. V mezikrajovém porovnání vykazuje Karlovarský kraj dlouhodobě nejnižší průměrnou měsíční mzdou ze všech regionů ČR.

**Počet zaměstnanců se snížil.**

Počet zaměstnanců (osob přepočtených na plně zaměstnané) ve všech podnicích se sídlem na území kraje činil v roce 2015 celkem 87,4 tisíc osob, což představuje



mírný meziroční pokles o 1,6 %. Karlovarský kraj byl přitom jediným regionem ČR, kde došlo se snížení počtu zaměstnanců oproti předchozímu roku.

**Dle výsledků výběrového šetření hrubé mzdy v kraji stouply.**

Podle údajů přebíraných z MPSV (výběrové šetření o průměrném výdělku) a z MF ČR (výběrové šetření o platu a služebním příjmu) dosáhla v roce 2015 průměrná hrubá měsíční mzda v Karlovarském kraji výše 24 119 Kč a doznala tak meziroční nárůst o 1 111 Kč, tj. o 4,8 %. V rámci celé ČR to představuje druhý největší nárůst hrubé měsíční mzdy oproti minulému roku po Libereckém kraji.

**Mzdy mužů převyšují mzdy žen o 4 856 Kč.**

Výsledky šetření potvrdily, že muži dosahují vyšších výdělků než ženy. V roce 2015 činil rozdíl mezi průměrnou mzdou mužů a žen celkem 4 856 Kč. Mzdy mužů přitom zaznamenaly nárůst o 1 037 Kč, tj. o 4,1 %, ženy pobíraly v roce 2015 hrubou měsíční mzdu ve výši 21 680 Kč, což je o 1 164 Kč, tj. o 5,7 % více, než před rokem. Pozitivním zjištěním je, že v roce 2015 byl poprvé po několika letech rozdíl mezi výdělky mužů a žen menší než v předcházejícím roce.

**Graf 19 Průměrná hrubá měsíční mzda a odchylka mediánu mzdy (tis. Kč) podle pohlaví**



Zdroj: MPSV, MF

**Medián mzdy je na úrovni 90,2 % průměrné hrubé měsíční mzdy.**

Ve výběrovém šetření se zjišťuje také medián mzdy, což je hodnota mzdy zaměstnance uprostřed mzdového rozdělení a lépe vypovídá o skutečné mzdové úrovni. V Karlovarském kraji dosáhl v roce 2015 medián mzdy 21 747 Kč, což představuje 90,2 % průměrné hrubé mzdy. Medián mzdy mužů se pohyboval 9,7 % pod průměrnou mzdou mužů a medián mzdy žen se pohyboval 9,1 % pod průměrnou mzdou žen. V celorepublikovém srovnání byl medián mzdy Karlovarského kraje nejnižší ze všech regionů ČR a byl o 1 979 Kč nižší než republikový průměr.

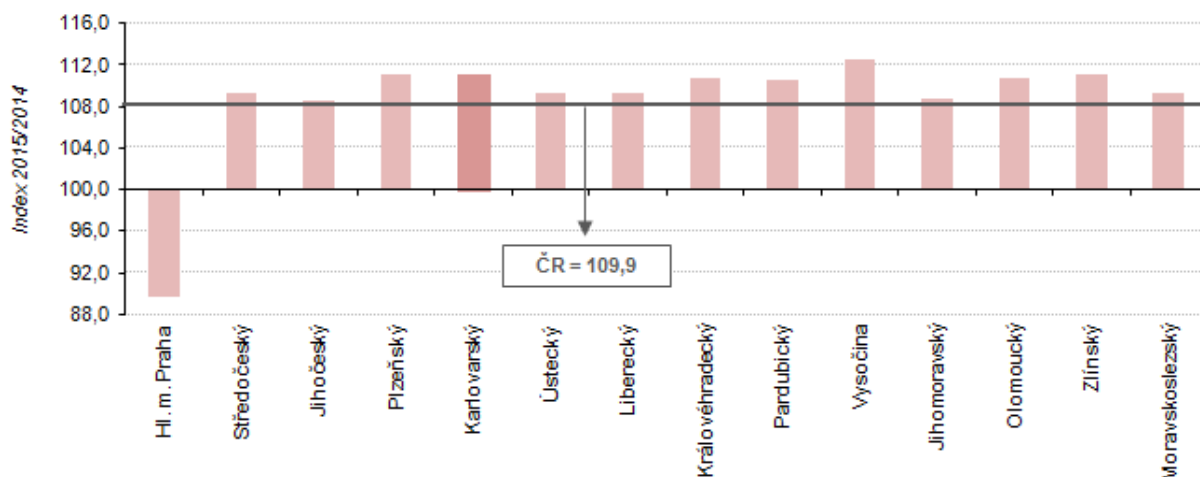
**Počet nově hlášených případů dočasné pracovní neschopnosti meziročně vzrostl.**

V roce 2015 bylo v Karlovarském kraji nemocensky pojištěno v průměru 86,6 tisíc osob, což je o 1 028 osob, tj. o 1,2 % méně než před rokem. Nově bylo během roku 2015 v kraji nahlášeno celkem 35 765 případů dočasné pracovní neschopnosti, to představuje meziroční nárůst o 5 666 nových případů. Při pohledu na delší časovou řadu zjišťujeme, že mezi lety 2002 a 2012 vykazoval počet nově hlášených případů dočasné pracovní neschopnosti klesající tendenci, minima dosáhly nově hlášené případy dočasné pracovní neschopnosti v roce 2012 (28 409 nově hlášených případů). V posledních třech letech se počty nově hlášených případů dočasné pracovní neschopnosti každoročně navyšují, přesto jich bylo v roce 2015 ve srovnání s rokem 2001, kdy počet nově hlášených případů dočasné pracovní neschopnosti kulminoval, o 76 401, tj. o 68,1 % méně. Podobný trend vývoje tohoto ukazatele se projevil i v ostatních regionech ČR.

Průměrná doba trvání jednoho případu dočasné pracovní neschopnosti v Karlovarském kraji v roce 2015 byla 38,8 dne, ve srovnání s minulým rokem se tato doba snížila o 3,2 dne. Na tomto poklesu se podílela především průměrná doba trvání nemoci, která se meziročně snížila o 3,5 dne. V celorepublikovém porovnání průměrné doby trvání jednoho případu dočasné pracovní neschopnosti vykazuje náš kraj druhou nejnižší tuto dobu ze všech krajů ČR po Hlavním městě Praze a je o 4 dny nižší než republikový průměr (42,7 dnů). Mezi okresy

Karlovarského kraje nejdéle marodí nemocní v okrese Karlovy Vary (41,9 dne), naopak nejméně v okrese Cheb (33,6 dne).

Graf 20 Změna průměrného procenta pracovní neschopnosti podle krajů ČR



Zdroj: ČSÚ

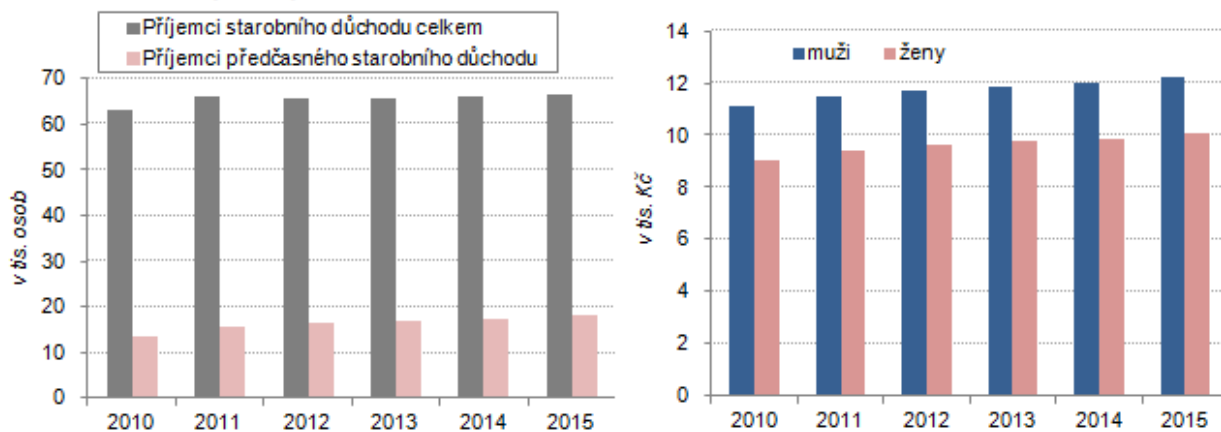
**Průměrné procento dočasné pracovní neschopnosti meziročně stoupl.**

Průměrné procento dočasné pracovní neschopnosti v kraji při pohledu na delší časovou řadu dosáhlo svého maxima v roce 2002 a od tohoto roku vykazovalo klesající tendenci až do roku 2011. V posledních čtyřech letech pak meziročně narůstalo. Průměrné procento dočasné pracovní neschopnosti v roce 2015 dosáhlo v kraji hodnoty 4,384 %, což je nárůst o 0,437 procentního bodu. Nárůst průměrného procenta dočasné pracovní neschopnosti ve srovnání s rokem 2014 byl zaznamenán ve všech regionech České republiky. V Karlovarském kraji byl tento nárůst třetí nejvyšší po kraji Vysočina a po Zlínském kraji. Z okresů Karlovarského kraje vykazoval nejvyšší procento dočasné pracovní neschopnosti okres Sokolov (4,498 %), naopak nejnižší okres Karlovy Vary (4,284 %).

**Důchody**

Na konci roku 2015 bylo v kraji evidováno 80 017 příjemců všech typů důchodů, tj. starobních, invalidních, sirotčích, vdovských či vdoveckých, což je o 0,3 % více než před rokem.

Graf 21 Příjemci starobního a předčasného starobního důchodu a průměrný měsíční starobní důchod<sup>1)</sup> podle pohlaví



<sup>1)</sup> sólo důchody bez souběhu s vdovským nebo vdoveckým; podle metodiky MPSV bez poměrného starobního důchodu

Zdroj: MPSV, MF ČR

**Počet příjemců důchodů mírně stoupl...**

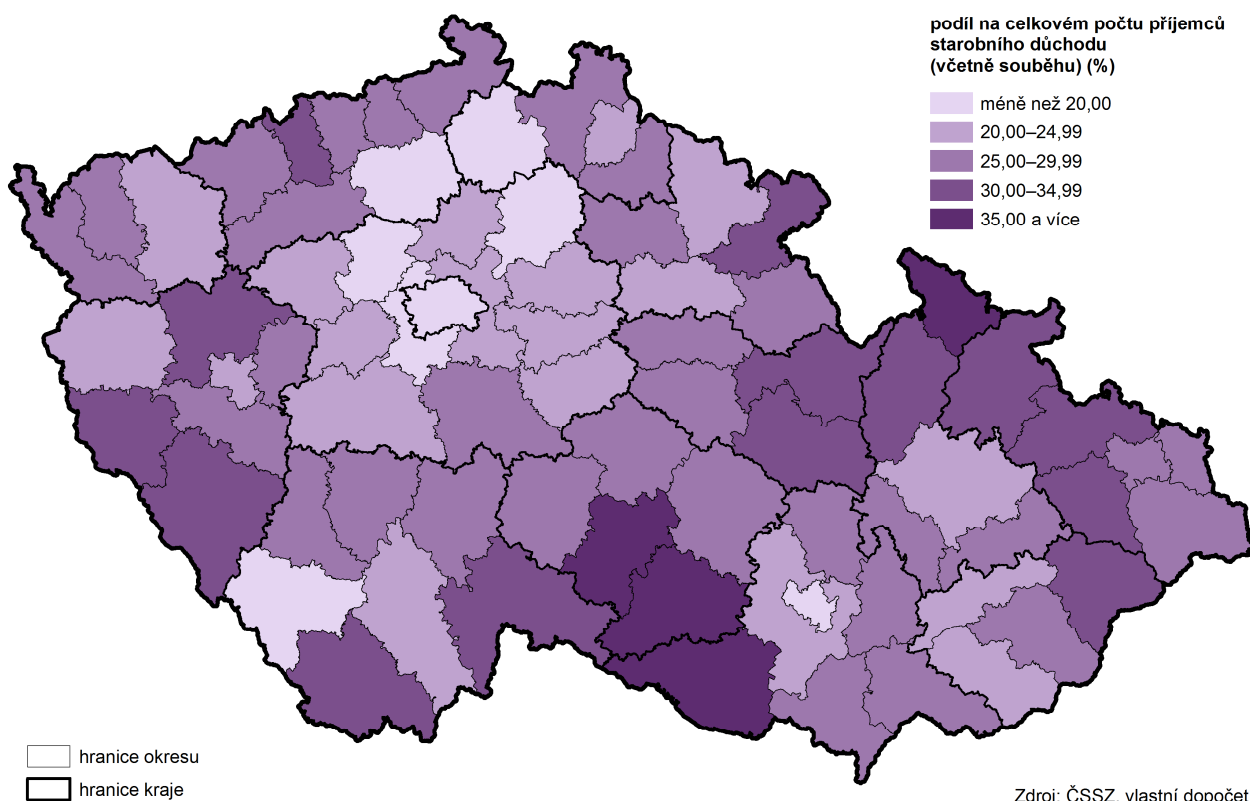
Nejvyšší podíl tvoří příjemci starobního důchodu, a to včetně souběhu s vdovským či vdoveckým důchodem, kterých bylo 66 563 (tj. 83,2 % všech příjemců důchodů), z nichž žen je 61,4 %. Ve srovnání s předcházejícím rokem to představuje meziroční nárůst o 0,8 %. Předčasný starobní důchod (včetně souběhu s vdovským nebo vdoveckým) pobíralo 18 074 příjemců (22,6 % všech příjemců důchodů), z toho žen bylo 10 511, tj. 58,2 %. Podíl těchto příjemců činil 27,2 % příjemců starobního důchodu celkem (včetně souběhu). Podíl





příjemců předčasných starobních důchodů vykazuje rostoucí trend, oproti předcházejícímu roku se zvýšil o 0,6 procentního bodu a ve srovnání s rokem 2010 činil tento nárůst 6,1 procentního bodu.

### Příjemci předčasného starobního důchodu v okresech v prosinci 2015



Zdroj: ČSSZ, vlastní dopočet

**...průměrná výše důchodu se také zvýšila.**

Průměrná měsíční výše plného starobního důchodu (sólo) činila v roce 2015 celkem 11 064 Kč. Muži – důchodci přitom pobírali starobní důchod (12 232 Kč) o více než 2 tis. Kč vyšší než ženy – důchodkyně (10 078 Kč). Meziročně tak vzrostl důchod mužů o 2,2 % a důchod žen o 2,3 %. Podíl průměrné výše starobního důchodu sólo na mzdovém mediánu v roce 2015 činil 50,9 % a ve srovnání s předchozím rokem vykázal pokles o 1,4 procentního bodu.

**Výše státní sociální podpory klesá.**

V roce 2015 byly obyvatelům v Karlovarském kraji vyplaceny dávky státní sociální podpory (včetně dávek pěstounské péče) ve výši 1 109 mil. Kč, což je o 1,5 % méně než v předcházejícím roce. Pokračoval tak klesající trend výše vyplacených dávek státní sociální podpory posledních let, oproti roku 2010 činí tento pokles dokonce 16,9 %. Téměř polovinu dávek státní sociální podpory tvoří přídavek na dítě.

**Čtvrté nejvyšší dávky státní sociální podpory na 1 obyvatele v rámci celé ČR.**

Pokud přepočteme výdaje na dávky státní sociální podpory na jednoho obyvatele, zjišťujeme, že průměrně bylo každému obyvatele Karlovarského kraje v roce 2015 vyplaceno 3 715 Kč, což je o 41 Kč méně než před rokem a ve srovnání s rokem 2010 se výše této dávky snížila dokonce o 622 Kč. Mezi regiony ČR byla v roce 2015 výše dávky státní sociální podpory na jednoho obyvatele 4. nejvyšší po Ústeckém, Moravskoslezském a Libereckém kraji a průměr ČR převyšovala o 146 Kč.

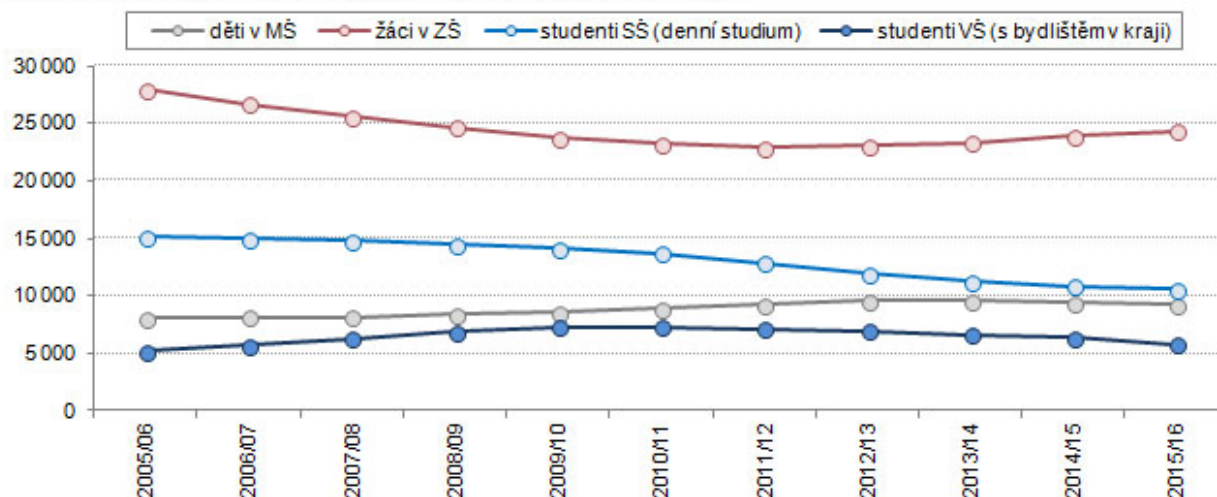
**Školství:  
Počet dětí v mateřských školách po několika letech růstu opět klesá.**

Ve školním roce 2015/2016 fungovalo v kraji 123 mateřských škol, tyto mateřské školy navštěvovalo 9 271 dětí. Po stoupajícím trendu počtu dětí v mateřských školách několika posledních let tak v tomto roce došlo již druhý rok po sobě k meziročnímu poklesu počtu dětí v mateřských školách, a to o 1,9 %. Tato skutečnost má souvislost s tím, že silné ročníky matek narozených v sedmdesátých letech 20. století již nemají fertilitní věk. V jedné třídě přitom bylo průměrně 24 dětí.

### **Počet žáků základních škol stoupá.**

Základní školy navštěvovalo ve školním roce 2015/2016 celkem 24 359 žáků, což je o 424 žáků, tj. o 1,8 % více než v minulém roce. Pokračoval tak trend nárůstu počtu žáků na základních školách, který je v kraji patrný již od školního roku 2012/2013. K meziročnímu nárůstu počtu žáků základních škol došlo ve všech regionech ČR bez výjimky, Karlovarský kraj přitom vykazoval čtvrtý nejnižší nárůst po Kraji Vysočina, Zlínském a Moravskoslezském kraji. V průměru bylo v jedné třídě na základních školách v kraji 20 žáků.

**Graf 22 Žáci a studenti podle typu školy v Karlovarském kraji**



Zdroj: Ústav pro informace ve vzdělávání

### **Méně studentů středních škol.**

Střední školy v kraji zaznamenaly meziroční pokles počtu svých studentů, stejně jako v minulých letech. Ve školním roce 2015/2016 studovalo na středních školách 10 634 studentů denního studia, což je oproti minulému roku o 1,9 % méně. Naopak se meziročně mírně zvýšil počet studentů vyšších odborných škol, a to o 1,0 % na 412 studentů denní formy vzdělávání.

### **Počet studentů vysokých škol se již několik let snižuje.**

Na vysoké škole studovalo ve školním roce 2015/2016 celkem 5 781 studentů s bydlištěm v Karlovarském kraji, což je o 586 (o 9,2 %) studentů méně než před rokem. Klesající tendenci počtu studentů vysokých škol lze v kraji vysledovat již od školního roku 2010/2011, a to jak u studentů s bydlištěm v kraji, tak i u studentů podle kraje výuky. Meziroční pokles studentů vysokých škol zaznamenaly všechny regiony ČR, v našem kraji byl tento pokles největší ze všech a zároveň o 2,2 procentního bodu vyšší než průměr ČR.

### **Zdravotnictví: Počet lékařů meziročně vzrostl.**

V roce 2014 bylo v Karlovarském kraji evidováno 1 333 lékařů, z toho 98,1 % v nestátních zařízeních. Ve srovnání s předcházejícím rokem došlo k nárůstu počtu lékařů v kraji o 5,5 %. V přepočtu na populaci byl v kraji zhruba 1 lékař na 225 obyvatel, touto hodnotou zaujímá kraj 9. místo na pomyslném žebříčku mezi kraji ČR. V rámci kraje připadá nejvíce obyvatel na jednoho lékaře v okrese Sokolov (309), naopak nejméně v okrese Karlovy Vary (170).

### **Počet lůžek v nemocnicích se zvýšil poprvé od roku 2007.**

V kraji funguje 5 nemocnic, v nichž bylo v roce 2014 celkem 1 397 lůžek. Počet lůžek v nemocnicích tak zaznamenal poprvé od roku 2007 meziroční nárůst, a to o 1,8 %. Zvýšila se i hodnota ukazatele počtu lůžek v přepočtu na 1 000 obyvatel, Karlovarský kraj vykazoval třetí nejnižší hodnotu tohoto ukazatele (4,7) mezi kraji ČR po Středočeském a Zlínském kraji a nedosahuje celorepublikového průměru o 0,7 lůžka na 1 000 obyvatel. Průměrná délka ošetrovací doby v kraji vykazuje dlouhodobě klesající trend, v posledních deseti letech se snížila o 1,3 dne ze 7,9 dnů ošetrovací doby v roce 2004 na 6,6 dnů ošetrovací doby v roce 2014.

### **Kriminalita: Zjištěných trestných činů bylo méně.**

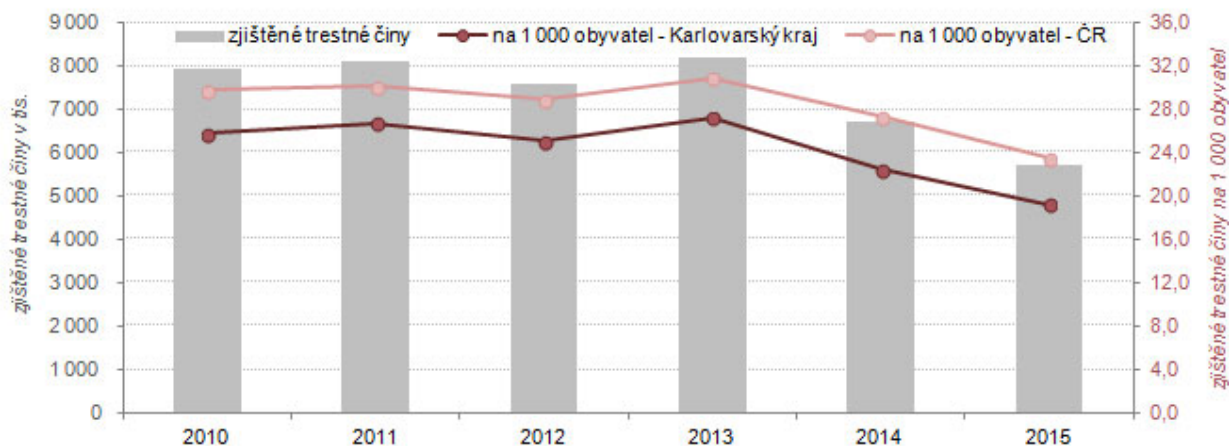
V kraji bylo v roce 2015 zjištěno celkem 5 737 trestných činů, již druhý rok za sebou se tak počet zjištěných trestných činů snížil. Meziroční pokles v roce 2015 činil 14,7 %. V celorepublikovém srovnání zaznamenaly snížení kriminality všechny regiony ČR, Karlovarský kraj vykazoval sedmý největší meziroční pokles ze všech krajů ČR. Počet zjištěných trestných činů na 1 000 obyvatel vykazuje v kraji



dlouhodobě klesající tendenci, v posledních deseti letech se hodnota tohoto ukazatele snížila z hodnoty 33,1 v roce 2005 na 19,2 v roce 2015. V přepočtu zjištěných trestných činů na 1 000 obyvatel zaujímá Karlovarský kraj deváté místo mezi všemi regiony ČR a pohybuje se pod republikovým průměrem (23,5).

Mezi okresy Karlovarského kraje nejvíce trestných činů na 1 000 obyvatel vykazoval okres Karlovy Vary (21,2), nejméně pak okres Sokolov (16,6). Objasnit se podařilo celkem 3 976 trestných činů, což je o 13,2 % méně, než v předcházejícím roce. Nejúspěšnější byli kriminalisté v okrese Karlovy Vary, kde se podařilo objasnit 41,1 % všech objasněných trestných činů v kraji.

**Graf 23 Zjištěné trestné činy v Karlovarském kraji a v ČR**



Zdroj: Policejní prezidium ČR

**Dopravní nehody:  
Počet dopravních nehod se meziročně zvýšil.**

Již třetí rok za sebou se meziročně zvyšuje počet dopravních nehod v Karlovarském kraji, v roce 2015 došlo oproti minulému roku k poměrně výraznému zvýšení počtu dopravních nehod o 264, tj. o 15,2 %. Nejvíce se na tomto nárůstu podílel okres Sokolov (nárůst o 32,3 %), naopak v okrese Karlovy Vary se počet nehod meziročně zvýšil jen minimálně (o 2,7 %). Pozitivním zjištěním je, že ukazatel počtu dopravních nehod na 1 000 obyvatel má pátou nejnižší hodnotu (6,7) mezi kraji ČR a je o 2,1 procentního bodu nižší než je republikový průměr.

**Vyšší počet usmrcených osob při dopravních nehodách.**

Od roku 2004 jsme mohli v kraji sledovat trend snižování počtu osob usmrcených při dopravních nehodách, v posledních dvou letech se však počet úmrtí zvýšil. V roce 2015 na silnicích Karlovarského kraje zemřelo 24 osob, což představuje meziroční nárůst o 9 usmrcených osob, tj. o 60,0 %. Snižoval se naopak počet těžce i lehce zraněných. Největší počet dopravních nehod byl způsoben nesprávným způsobem jízdy a nepřiměřenou rychlostí.

**Podrobnější údaje k sociálnímu vývoji Karlovarského kraje v roce 2015:**

[Statistický bulletin Karlovarského kraje](#)

[Statistická ročenka Karlovarského kraje](#)

[Zaměstnanost a nezaměstnanost v ČR podle výsledků výběrového šetření pracovních sil 4. čtvrtletí 2015](#)

[Zaměstnanost a nezaměstnanost v ČR podle výsledků výběrového šetření pracovních sil – roční průměry 2015](#)

[Evidenční počet zaměstnanců a jejich mzdy v ČR 4. čtvrtletí 2015](#)