

PRACOVNÍ NESCHOPNOST PRO NEMOC A ÚRAZ V ROCE 2013

Do vývoje dočasné pracovní neschopnosti pro nemoc a úraz v České republice v roce 2013 se výrazně promítly právní úpravy nemocenského pojištění platné od 1. 1. 2011 a od 1. 1. 2012, které platily i v roce 2013. Nejvíce vývoj dočasné pracovní neschopnosti pro nemoc a úraz ovlivnily úpravy ve stanovení výše dávek nemocenského pojištění.

Uvádíme základní ukazatele statistiky dočasné pracovní neschopnosti pro nemoc a úraz v ČR za rok 2013 zpracované z dat administrativního zdroje Informačního systému ČSSZ:

Průměrný počet nemocensky pojištěných v roce 2013 činil 4 440,3 tis. osob, což je o 31,6 tis. osob méně než v roce 2012 (4 471,9 tis. osob)

Počet nově hlášených případů pracovní neschopnosti celkem se meziročně zvýšil z 1 226,9 tis. případů v roce 2012 na 1 331,5 tis. případů v roce 2013. V tomto počtu bylo zahrnuto 1 168,1 tis. případů pracovní neschopnosti pro nemoc, 42,9 tis. případů pro pracovní úraz a 120,5 tis. případů ostatních úrazů.

Počet nově hlášených případů pracovní neschopnosti na 100 pojištěnců meziročně vzrostl z 27,44 případů v roce 2012 na 29,99 případů v roce 2013. Nejvíce případů pracovní neschopnosti na 100 pojištěnců v roce 2013 bylo hlášeno v Plzeňském kraji (35,55), dále v Libereckém kraji (35,70), Karlovarském kraji (33,43), Jihočeském kraji (34,28) a Středočeském kraji (31,48). Nejméně pak v Hlavním městě Praha (25,70), Jihomoravském kraji (29,57) a Olomouckém kraji (27,31).

Průměrná délka trvání 1 případu pracovní neschopnosti se meziročně snížila ze 46,1 dní v roce 2012 na 44 dní v roce 2013. Průměrná doba trvání jednoho případu dočasné pracovní neschopnosti se zkrátila o 2,1 dne. Nejdelší průměrná doba trvání jednoho případu dočasné pracovní neschopnosti v roce 2013 byla zaznamenána ve Zlínském kraji (53,8 dne), nejkratší zůstává v Praze (37,7 dne).

Průměrné procento pracovní neschopnosti se meziročně zvýšilo z 3,452 v roce 2012 na 3,615 v roce 2013, déleodby pokles průměrného procenta pracovní neschopnosti patrný od roku 2005 se zastavil. **Průměrné procento pracovní neschopnosti udává, kolik ze 100 pojištěnců je průměrně každý den v pracovní neschopnosti pro nemoc či úraz.** Průměrné procento pracovní neschopnosti zohledňuje, jak celkový počet případů pracovní neschopnosti (jak často lidé do pracovní neschopnosti nastupují), tak i průměrné trvání jednoho případu pracovní neschopnosti (jak dlouho v pracovní neschopnosti zůstávají).

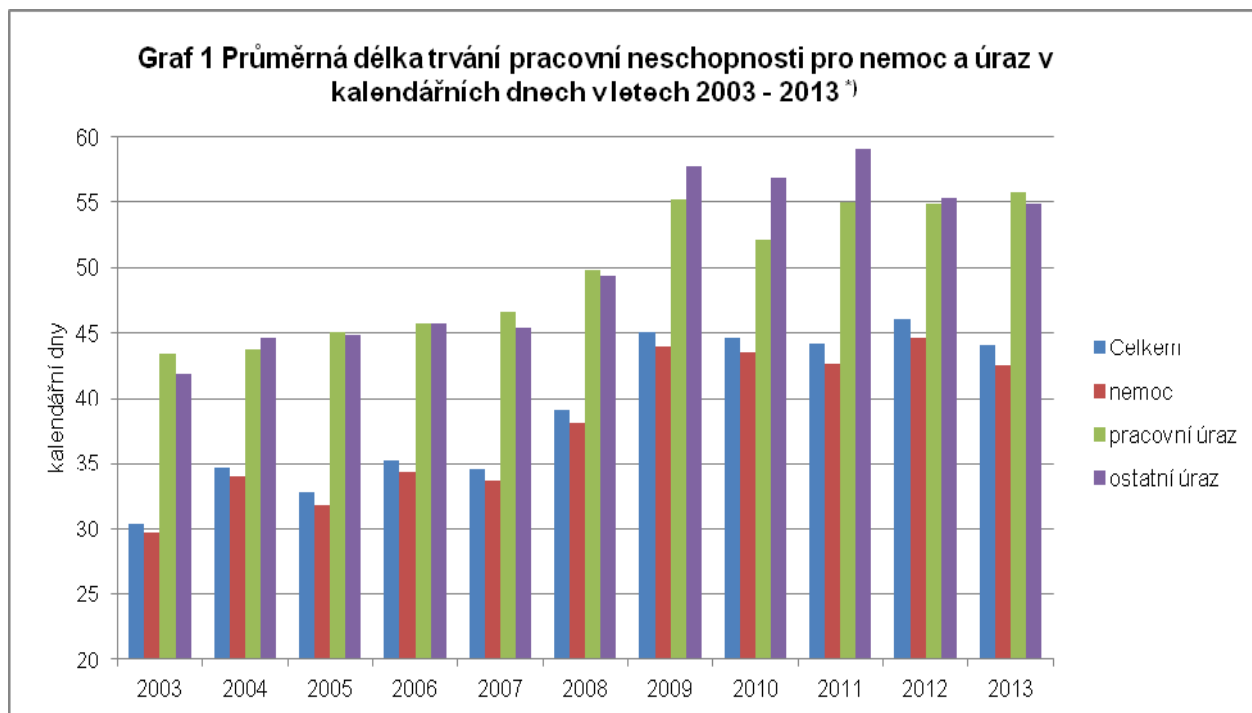
Tabulka 1: Základní ukazatele dočasné pracovní neschopnosti pro nemoc a úraz v roce 2013 podle krajů v ČR

Kraj	Průměrný počet nemocensky pojištěných	Počet nově hlášených případů pracovní neschopnosti	Počet kalendářních dnů pracovní neschopnosti	Počet nově hlášených případů pracovní neschopnosti na 100 pojištěnců	Průměrné procento pracovní neschopnosti	Počet kalendářních dnů pracovní neschopnosti na 1 nově hlášený případ	Průměrný denní stav práce neschopných
Hl. m. Praha	1 138 477	292 582	11 016 160	25,70	2,651	37,65	30 182
Středočeský kraj	415 366	130 747	5 513 458	31,48	3,637	42,17	15 105
Jihočeský kraj	223 590	76 649	3 553 113	34,28	4,354	46,36	9 734
Plzeňský kraj	214 860	76 373	3 179 492	35,55	4,054	41,63	8 711
Karlovarský kraj	88 152	29 473	1 220 268	33,43	3,793	41,40	3 343
Ústecký kraj	281 078	86 954	4 056 929	30,94	3,954	46,66	11 114
Liberecký kraj	146 830	52 419	2 225 089	35,70	4,152	42,45	6 096
Královéhradecký kraj	189 612	59 726	2 529 802	31,50	3,655	42,36	6 930
Pardubický kraj	189 657	58 489	2 556 112	30,84	3,692	43,70	7 003
Kraj Vysočina	174 971	56 142	2 489 954	32,09	3,899	44,35	6 822
Jihomoravský kraj	483 061	142 841	6 475 604	29,57	3,673	45,33	17 742
Olomoucký kraj	220 736	60 292	3 081 071	27,31	3,824	51,10	8 441
Zlínský kraj	214 151	64 115	3 448 863	29,94	4,412	53,79	9 449
Moravskoslezský kraj	459 785	144 675	7 240 775	31,47	4,315	50,05	19 839
ČR celkem	4 440 326	1 331 477	58 586 690	29,99	3,615	44,00	160 511

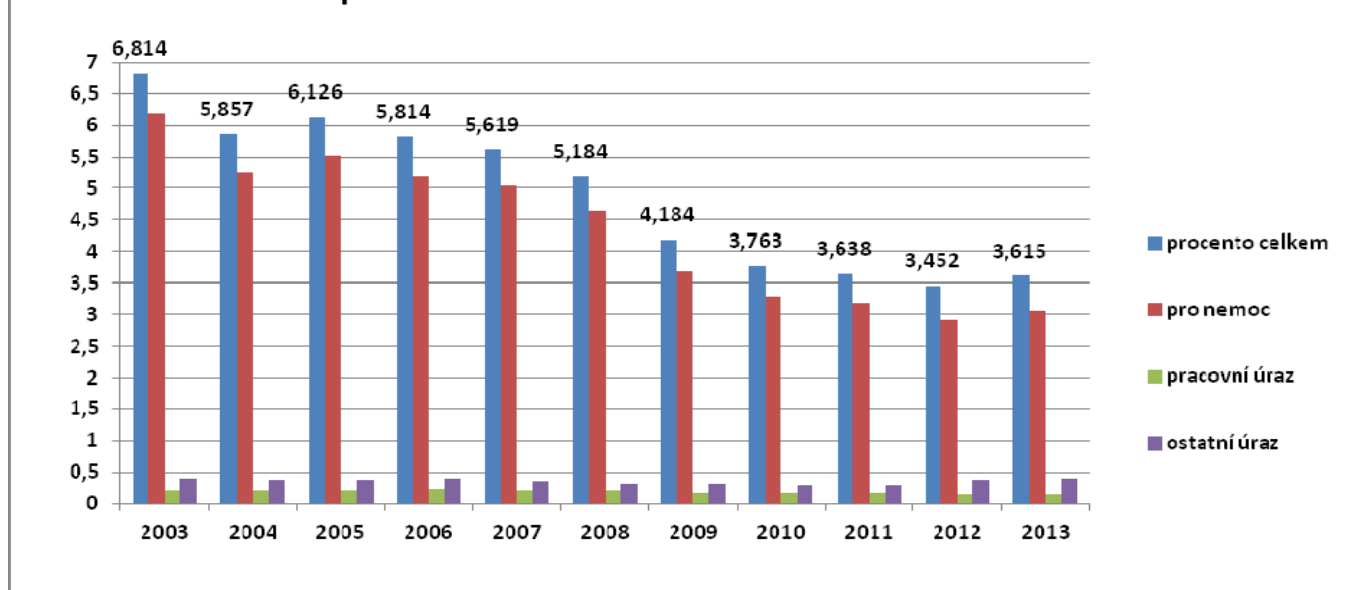
Tabulka 2: Základní ukazatele dočasné pracovní neschopnosti pro nemoc a úraz podle skupin CZ-NACE v ČR v roce 2013 ^{*)}

CZ-NACE	Průměrný počet nemocensky pojištěných	Počet nově hlášených případů pracovní neschopnosti	Počet kalendářních dnů pracovní neschopnosti	Počet nově hlášených případů pracovní neschopnosti na 100 pojištěnců	Průměrné procento pracovní neschopnosti	Počet kalendářních dnů pracovní neschopnosti na 1 nově hlášený případ	Průměrný denní stav práce neschopných
A. Zeměděl.,lesnic.,rybářství	113 919	31 193	1 835 626	27,38	4,415	58,85	5 029
B. Těžba a dobývání	33 786	13 136	587 778	38,88	4,766	44,75	1 610
C. Zpracovatelský průmysl	1 144 478	430 497	18 817 844	37,62	4,505	43,71	51 556
D. Výr.a rozv.el.a.j.energ	32 581	6 579	253 132	20,19	2,129	38,48	694
E. Zás.vodou;čin.s odpady	56 987	16 990	767 686	29,81	3,691	45,18	2 103
F. Stavebnictví	251 220	72 504	4 140 993	28,86	4,516	57,11	11 345
G. VO,MO;opravy motor.voz.	602 371	159 983	7 795 882	26,56	3,546	48,73	21 359
H. Doprava a skladování	276 347	76 103	3 804 208	27,54	3,772	49,99	10 422
I. Ubyt.,strav.a pohost.	138 365	32 822	1 888 698	23,72	3,740	57,54	5 175
J. Info.a komunik.činnosti	115 889	26 662	685 878	23,01	1,621	25,72	1 879
K. Peněžnictví a pojišťov.	93 202	24 773	772 687	26,58	2,271	31,19	2 117
L. Čin.v obl.nemovitostí	75 414	11 087	603 444	14,70	2,192	54,43	1 653
M. Profes.,věd.a tech.čin	198 016	38 372	1 490 857	19,38	2,063	38,85	4 085
N. Administr.a podpúr.čin.	238 014	85 796	3 579 167	36,05	4,120	41,72	9 806
O. Veř.spr. obrana;soc.zab	252 043	70 923	2 464 875	28,14	2,679	34,75	6 753
P. Vzdělávání	336 146	84 829	2 851 657	25,24	2,324	33,62	7 813
Q. Zdravotní a soc.péče	330 374	84 266	4 121 194	25,51	3,418	48,91	11 291
R. Kultur,zábav.a rekr.čin	64 251	13 452	574 373	20,94	2,449	42,70	1 574
S. Ostatní činnosti	64 037	15 023	725 745	23,46	3,105	48,31	1 988
T. Činnosti domácností	1	-	-	-	-	-	-
U. Čin.exteritoriál.org.	83	7	325	8,43	1,073	46,43	1
Nezjištěno	x	x	x	x	x	x	x
Celkem	4 440 326	1 331 477	58 586 690	29,99	3,615	44,00	160 511

^{*)} - ležatá čárka na místě čísla značí, že se jev nevyskytoval
x křížek na místě čísla značí, že zápis není možný z logických důvodů



Graf 2 Struktura průměrného procenta pracovní neschopnosti pro nemoc a úraz v letech 2003 - 2013 *)



*) Srovnatelnost časových řad a údajů sledovaných statistickým zjišťováním pracovní neschopnosti pro nemoc a úraz státním statistickým výkazem „Nem Úr 1- 02“ končí rokem 2011. Od roku 2012 jsou údaje „Statistiky dočasné pracovní neschopnosti pro nemoc a úraz“ získávány zpracováním dat z administrativního zdroje Informačního systému České správy sociálního zabezpečení (ČSSZ), (viz metodické poznámky).

Nemocenské pojištění – obecné informace

Od 1. ledna 2009 je nemocenské pojištění upraveno zákonem č. 187/2006 Sb., o nemocenském pojištění, ve znění pozdějších předpisů. **Pojistné na nemocenské pojištění je upraveno zákonem č. 589/1992 Sb., o pojistném na sociální zabezpečení a příspěvku na státní politiku zaměstnanosti**, ve znění pozdějších předpisů. **Od 1. 1. 2011 došlo** v souvislosti s nabytím účinnosti zákona č. 347/2010 Sb., kterým se mění některé zákony v souvislosti s úspornými opatřeními v působnosti Ministerstva práce a sociálních věcí, k zásadním změnám v právní úpravě dotýkající se náhrady mzdy v prvním období dočasné pracovní neschopnosti nebo karantény, nemocenského a byla také zrušena výhodná úprava pro OSVČ. **Od 1. 1. 2012 je zákon č. 187/2006 Sb., o nemocenském pojištění**, ve znění pozdějších předpisů, novelizován zákonem č. 365/2011 Sb. Touto novelou se rozšiřuje okruh nemocensky pojištěných osob o zaměstnance činné na základě dohody o provedení práce. **Dne 1. 1. 2013 nabyl účinnosti zákon č. 401/2012 Sb., kterým se mění zákon č. 359/1999 Sb., o sociálně-právní ochraně**. Tímto zákonem se mění v zákoně č. 187/2006 Sb. okruh osob účastných nemocenského pojištění, okamžik zániku pojištění a vymezení subjektů plnicích úkolů v nemocenském pojištění.

Přehled zásadních legislativních změn v systému nemocenského pojištění od roku 2011:

➤ **Výše nemocenského (procentní sazby)**

V souvislosti s úspornými opatřeními bylo zrušeno zvyšování procentní sazby pro nemocenské podle délky trvání pracovní neschopnosti. V roce 2010 byla zavedena jednotná sazba nemocenského pro celou dobu trvání pracovní neschopnosti ve výši 60 %. Toto původně jednoleté opatření platí trvale. Výše nemocenského činí 60 % redukovaného denního vyměřovacího základu. U ostatních dávek se od 1. 1. 2011 procentní sazby nemění, tedy u peněžité pomoci v mateřství činí procentní sazba 70 % a u ošetřovného 60 %.

➤ **Poskytování nemocenského až od 22. kalendářního dne pracovní neschopnosti**

Zaměstnanec, který je uznán ošetřujícím lékařem dočasně práce neschopným, má nárok na nemocenské od 22. kalendářního dne trvání jeho dočasné pracovní neschopnosti do konce dočasné pracovní neschopnosti, maximálně však 380 kalendářních dnů počítaných od vzniku dočasné pracovní neschopnosti (včetně zápočtu předchozí doby trvání dočasné pracovní neschopnosti).

Po dobu prvních 21 kalendářních dnů je zaměstnanec, kterému trvá pracovní vztah zakládající účast na nemocenském pojištění, zabezpečen náhradou mzdy, kterou poskytuje zaměstnavatel podle zákoníku práce. Náhrada mzdy náleží za pracovní dny a to při dočasné pracovní neschopnosti od 4. pracovního dne (při karanténě od prvního pracovního dne).

➤ **Výše dávek nemocenského pojištění v souvislosti se zvýšením redukčních hranic**

Dávky se počítají z denního vyměřovacího základu, který se zjistí tak, že započitatelný příjem zúčtovaný zaměstnanci v rozhodném období (zpravidla období 12 kalendářních měsíců před kalendářním měsícem, ve kterém vznikla sociální událost) se dělí počtem „započitatelných“ kalendářních dnů připadajících na toto rozhodné období.

Takto stanovený průměrný denní příjem se upravuje (redukuje) pomocí tří redukčních hranic. Výši tří redukčních hranic platných od 1. ledna kalendářního roku vyhláší Ministerstvo práce a sociálních věcí formou Sdělení ve Sbírce zákonů.

V roce 2012 činila 1. redukční hranice 838 Kč, 2. redukční hranice 1 257 Kč, 3. redukční hranice 2 514 Kč.

V roce 2013 činí 1. redukční hranice 863 Kč, 2. redukční hranice 1 295 Kč, 3. redukční hranice 2 589 Kč.

➤ **Nemocenské pojištění osob samostatně výdělečně činných a zahraničních zaměstnanců**

U osob samostatně výdělečně činných a zahraničních zaměstnanců došlo od 1.1.2011 ke zvýšení sazby pojistného na nemocenské pojištění z 1,4 % na 2,3 %. Tato sazba zůstává platná i pro roky 2012 a 2013 dle zákona č.364/2011 Sb.

Účast OSVČ na nemocenském pojištění je dobrovolná a vzniká na základě přihlášky k nemocenskému pojištění a zaplacením pojistného na nemocenské pojištění. Od 1. 1. 2012 činí pro OSVČ minimální měsíční vyměřovací základ, který si může OSVČ určit pro placení pojistného na nemocenské pojištění 5 000 Kč a při sazbě pojistného 2,3 % činí minimální pojistné za kalendářní měsíc 115 Kč.

OSVČ má nárok na nemocenské až od 22. dne trvání pracovní neschopnosti.

Další zásadní změnou platnou od roku 2011 pro nemocensky pojištěné OSVČ je, že v situaci, kdy je jejich samostatná výdělečná činnost vedlejší (např. z důvodu, že jim byl přiznán starobní důchod) a současně se daná osoba přihlásí k dobrovolné účasti na nemocenském pojištění, mění se od 1. 1. 2011 její výkon samostatné výdělečné činnosti na hlavní. Tato OSVČ je tedy povinna platit zálohy na pojistné na důchodové pojištění alespoň v minimální výši, nebo podle výše dosaženého daňového základu za předchozí kalendářní rok.

Od 1. 1. 2011 je zákonem zajištěna provázanost mezi zálohou na důchodové pojištění a platbou na nemocenské pojištění. V praxi to znamená, že měsíční základ určený platbou pojistného na nemocenské pojištění nemůže být vyšší než měsíční vyměřovací základ, ze kterého byla nebo měla být uhrazena záloha na důchodové pojištění v tomto měsíci.

Dobrovolně účastní nemocenského pojištění mohou být i tzv. zahraniční zaměstnanci, tj. zaměstnanci zaměstnavatele, jehož sídlo je ve státě „nesmluvní cizině“, jsou-li pracovně činní v ČR přímo ve prospěch tohoto zahraničního zaměstnavatele.

➤ **Změna okruhu nemocensky pojištěných osob**

Od 1. 1. 2012 je zákon č. 187/2006 Sb., o nemocenském pojištění, ve znění pozdějších předpisů, novelizován zákonem č. 365/2011 Sb. Touto novelou se rozšiřuje okruh nemocensky pojištěných osob o zaměstnance činné na základě dohody o provedení práce a o další osoby uvedené v § 5 písm. a) v bodech 16-20.

U zaměstnance činného na základě dohody o provedení práce vzniká povinná účast na nemocenském pojištění, pokud splňuje dvě podmínky, a to:

- výkon práce na území ČR a
- v kalendářním měsíci, v němž dohoda o provedení práce trvá, dosáhl započitatelného příjmu v částce vyšší než 10 000 Kč.

Dne 1. 1. 2013 nabyl účinnosti zákon č. 401/2012 Sb., kterým se mění zákon č. 359/1999 Sb., o sociálně-právní ochraně. Tímto zákonem se mění v zákoně č. 187/2006 Sb. okruh osob účastných nemocenského pojištění, okamžik zániku pojištění a vymezení subjektů plnících úkoly v nemocenském pojištění.