

## 2. Sociální vývoj

### Zaměstnanost vč. ekonomické aktivity

V posledních dvou letech se pracovní síla v Plzeňském kraji mírně snižuje

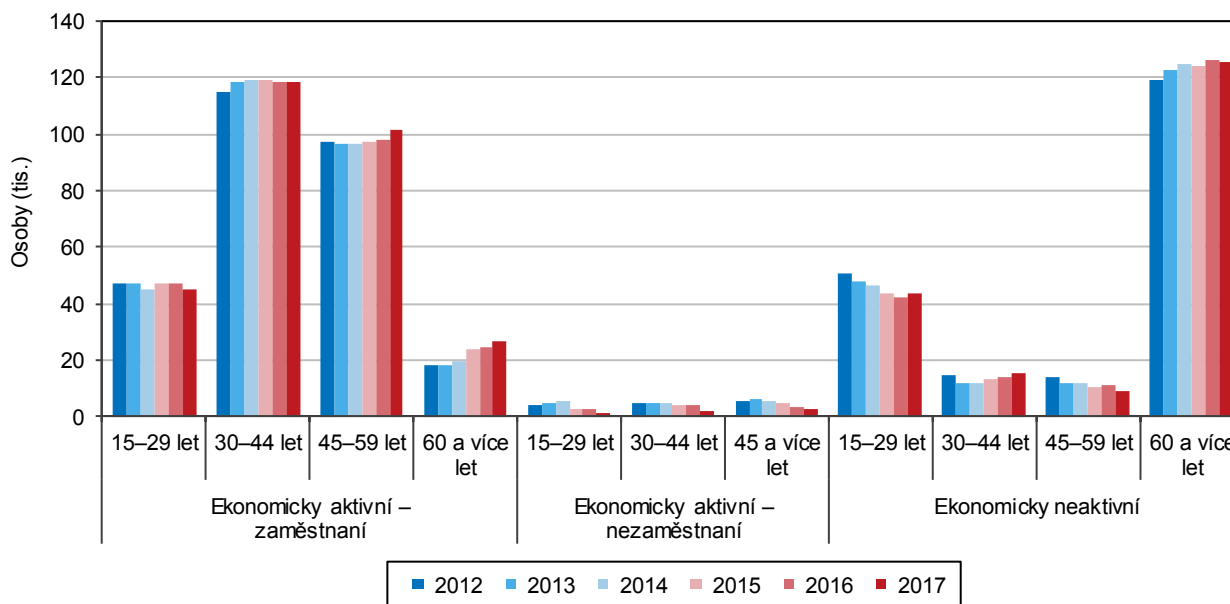
Podle výsledků Výběrového šetření pracovních sil (dále jen VŠPS) představovalo v roce 2017 **pracovní sílu**<sup>11</sup> v Plzeňském kraji 297,3 tis. osob, což znamená mírný meziroční pokles. Ve srovnání s obdobím roku 2012 se však stále jedná o vyšší hodnotu, a to o 6 tis. osob (o 2,1 %). Změna vzdělanostní struktury obyvatelstva ve věku 15 a více let se ve sledovaném časovém období nejvíce pozitivně projevila u vysokoškolsky vzdělaných, kde se podíl vysokoškoláků (16,7 %) zvýšil meziročně o 0,9 procentního bodu a od roku 2012 o 2,0 procentního bodu. Stále však hodnota nedosahuje průměru České republiky (19,1 %).

Úroveň vzdělanosti pracovní síly se meziročně mírně zvyšuje

K růstu (o 0,7 procentního bodu) došlo také v případě skupiny obyvatel středoškolsky vzdělaných bez maturity, kteří se nyní na pracovní síle podílí 37,1 %, což představuje ve srovnání s republikovým průměrem výrazně vyšší hodnotu o 4,0 procentního bodu. Naopak obyvatel se středoškolským vzděláním s maturitou výrazněji meziročně ubylo o 1,4 procentního bodu, nyní podíl činí 32,7 %. Stejně tak byl mírný pokles zaznamenán u skupiny obyvatel se základním vzděláním a bez vzdělání, kteří se na celkové pracovní síle posílí 13,5 % a meziročně jejich podíl klesl o 0,3 procentního bodu.

**Graf 2.1 Obyvatelstvo Plzeňského kraje podle ekonomické aktivity a věku**

Zdroj: ČSÚ (VŠPS)



K nejvýraznější změně ve věkové struktuře pracovní síly došlo u osob ve věku 60 let a více

Ve **věkové struktuře pracovní síly** v období roku 2012–2017 došlo k nejvýraznější změně u ekonomicky aktivních ve věkové kategorii 60 a více let, kdy na začátku sledovaného období bylo v této věkové skupině 6,4 % ekonomicky aktivních, zatímco na konci sledovaného období představovali ekonomicky aktivní ve věku 60 a více let již 9,0 %. Tato změna souvisela s prodloužováním věku při odchodu do důchodu. Naopak nejvýraznější pokles zaznamenala věková kategorie 15–29 let (15,6 %) a to o 2,0 procentního bodu. Tento pokles souvisí s poklesem celkového počtu obyvatel ve věkové skupině 15–29 let v důsledku snížené porodnosti. V roce

<sup>11</sup> Pracovní síla je tvořena osobami ekonomicky aktivními (zaměstnanými i nezaměstnanými)

2012 patřilo do věkové kategorie 15–29 let 102 199 obyvatel celkem, zatímco v roce 2017 pouze 89 903, což představuje celkový pokles o 12 %.

Mezi zaměstnanými narůstá podíl žen

Počet **zaměstnaných** má v posledních pěti letech kolísavý charakter, v roce 2017 dosáhl nejvyšší hodnoty 291,5 tis. osob, což představuje meziroční nárůst 1,5 %. Z celkového počtu osob tvořících pracovní sílu zaměstnaní představovali 98,1 % pracovní síly. V meziročním srovnání byl podíl zaměstnaných vyšší o 1,5 procentního bodu. Z celkového počtu zaměstnaných tvořily 44,5 % ženy. Od roku 2012 se zvýšil podíl žen o 2,2 procentního bodu. I když byl podíl mužů během sledovaného období vyšší než žen, přesto lze zaznamenat klesající trend na hodnotu 55,5 %.

Zaměstnanost je nejvyšší v terciálním sektoru, kde pracuje až 53,8 % zaměstnaných v kraji

V hodnoceném období se podíl zaměstnaných od roku 2012 do roku 2016 mírně navýšil v **sekundárním sektoru** (průmysl a stavebnictví) a **terciálním sektoru** (služby), přesto v mezidobí mají všechny sektory spíše kolísavý charakter vývoje. V roce 2012 dosahoval podíl zaměstnaných v sekundárním sektoru 41,8 %, v roce 2016 již 41,9 %. I když se podíl zaměstnaných v sekundárním sektoru meziročně snížil o 0,1 procentního bodu, přesto v mezikrajském srovnání byl pátým nejvyšším podílem v ČR (přesahující republikový průměr o 5,1 procentního bodu). Zaměstnanost v **terciární** sféře proti roku 2012 narostla o 0,3 procentního bodu stejně tak došlo i k mírnému meziročně navýšení podílu tohoto sektoru. Celkově se sektor služeb na celkové zaměstnanosti v kraji podílí 53,8 %. V rámci ČR se jedná o šestý nejnižší podíl, který nedosahuje republikového průměru o 6,3 procentního bodu. Klesající tendence podílu zaměstnaných v **primárním** sektoru (zemědělství, lesnictví a rybnictví) stále a dlouhodobě přetrvávají. Od roku 2012 do roku 2016 došlo k poklesu podílu zaměstnanosti o 0,5 procentního bodu na hodnotu 4,2 %.

Podíl podnikajících osob na celkové zaměstnaných dosáhl hodnoty 14,6 %

Podle postavení v zaměstnání (CZ-ISCE) představují nejvyšší podíl zaměstnaných osob v roce 2017 **zaměstnanci** (od roku 2012 včetně členů produkčních družstev) a to 84,9 %. V ostatní skupině **podnikatelů** (zaměstnavatelů a pracujících na vlastní účet) byl podíl zaměstnaných podstatně nižší (14,6 %). V meziročním srovnání vzrostl počet zaměstnanců včetně členů produkčních družstev o 1,1 %, stejně tak podnikatelů o 5,2 %. Na počtu zaměstnaných celkem v ČR se podílel Plzeňský kraj v roce 2017 celkem 5,6 %, v případě zaměstnanců 5,7 % a podnikatelů 4,7 %. V mezikrajském srovnání vykazuje Plzeňský kraj čtvrtý nejnižší podíl podnikatelské sféry na zaměstnaných celkem a zároveň čtvrtý nejvyšší podíl zaměstnanců na zaměstnaných osobách celkem. V podnikatelské sféře nedosahuje republikového podílu o 2,0 procentního bodu, u zaměstnanců naopak převyšuje republikový podíl o 2,0 procentního bodu. I když zaměstnanost roste, podnikání se stává z hlediska pohledu stability pravidelných příjmů poměrně rizikové a pro určitou část podnikatelů je bezpečnější, pokud vedle podnikání vykonávají ještě další výdělečnou činnost formou zaměstnání.

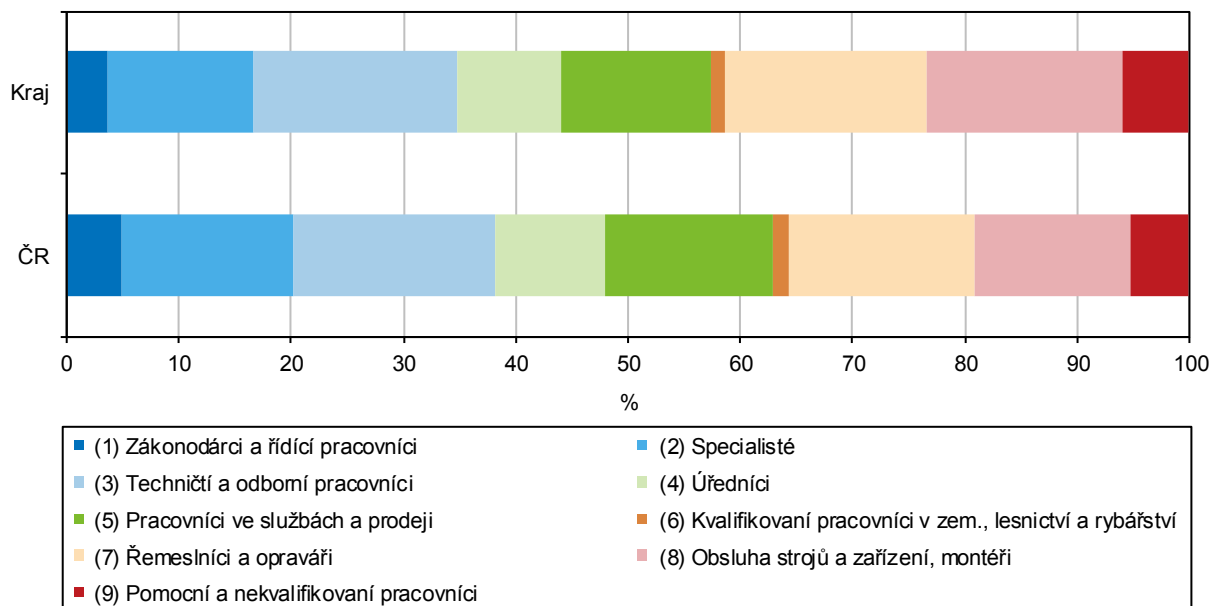
Dlouhodobě se pokles projevuje zejména u profesí zaměstnanců v ozbrojených silách

V roce 2017 se meziročně nejvíce zvýšily počty **zaměstnaných (podle klasifikace zaměstnání CZ-ISCO)** v kategorii zaměstnanců specialistů (o 12,2 %), u obsluhy strojů a zařízení (o 8,3 %), úředníků (o 8,3 %) a technických a odborných pracovníků (o 6,5 %). Naopak výrazný pokles zaznamenala kategorie zaměstnanců v ozbrojených silách (o 44,4 %). Z dlouhodobého pohledu (od roku 2012) se nárůst projevuje nejen u pomocníků a nekvalifikovaných pracovníků a úředníků, ale také v kategorii obsluhy strojů a zařízení a montérů. Nejvýraznější snížení zaměstnaných z dlouhodobého pohledu se projevovalo ve skupině zaměstnanců v ozbrojených silách (pokles o 63,5 %).



## Graf 2.2 Zaměstnaní podle hlavních tříd klasifikace zaměstnání CZ-ISCO v Plzeňském kraji a ČR v roce 2017

Zdroj: ČSÚ (VŠPS)



Plzeňský kraj dosáhl v roce 2017 třetí nejvyšší hodnoty míry zaměstnanosti

**Míra zaměstnanosti**<sup>12</sup> v roce 2017 dosáhla 59,4 % a představovala tak od roku 2012 nejvyšší dosaženou hodnotu (zvýšení o 2,8 procentního bodu). Ve srovnání s předchozím rokem stoupla o 0,8 procentního bodu. V mezikrajském srovnání se jedná o třetí nejvyšší hodnotu v ČR, převyšující republikový průměr o 0,9 procentního bodu. Míra zaměstnanosti mužů činila 66,9 % a žen 52,1 %. Růst míry zaměstnanosti v rámci časové řady od roku 2012 byl vyšší u žen než u mužů. Zatímco se míra zaměstnanosti u žen zvýšila o 5,0 procentního bodu, u mužů jen o 0,6 a meziročně dokonce zaznamenán pokles (o 0,3 procentního bodu).

Míra ekonomické aktivity má rostoucí trend z genderového pohledu pouze u žen

**Míra ekonomické aktivity**<sup>13</sup> v roce 2017 činila 60,6 %, což představuje v meziročním srovnání mírný pokles o 0,1 procentního bodu. V rámci ČR má Plzeňský kraj čtvrtou nejvyšší míru ekonomické aktivity za Hl. městem Prahou (64,2 %), Středočeským krajem (61,5 %) a krajem Karlovarským 61,3 %. Republikový průměr přesahuje jen o 0,4 procentního bodu. Míra ekonomické aktivity mužů meziročně klesla o 1,1 procentního bodu na 68,1 % a u žen naopak stoupla o 0,9 procentního bodu na 53,3 %.

U počtu osob s druhým (dalším) zaměstnáním došlo k meziročnímu nárůstu 24,7 %

V roce 2017 vykonávalo **druhé (další) zaměstnání** 6,8 tis. osob, což znamená o 1,3 tis. více než v předchozím roce. Z celkového počtu zaměstnaných činily tyto osoby 2,3 %, tj. osmý nejvyšší podíl v mezikrajském srovnání, ležící 0,3 procentního bodu pod republikovým podílem (2,6 %). Z genderového pohledu druhé (další) zaměstnání mělo 4,4 tis. mužů a 2,3 tis. žen. Meziročně se tyto počty zaměstnaných zvýšily o 1,2 procentního bodu u mužů a 0,2 procentního bodu u žen. Z dlouhodobého pohledu se u obou pohlaví projevuje stejná tendence vývoje, přesto u mužů byl zaznamenán výraznější růst. Na celkovém počtu zaměstnaných mužů se podílejí muži s druhým (dalším) zaměstnáním 2,7 % a na celkovém počtu žen poté ženy s dalším zaměstnáním 1,8 %.

<sup>12</sup> Podíl počtu zaměstnaných na počtu všech osob 15letých a starších

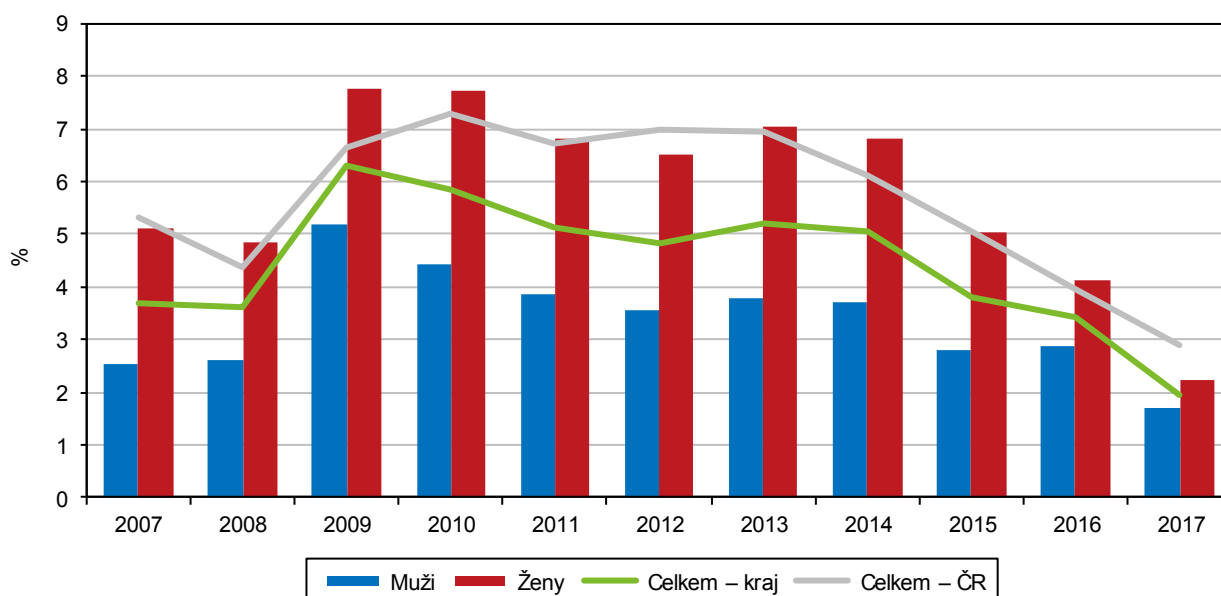
<sup>13</sup> Podíl počtu zaměstnaných a nezaměstnaných (pracovní síly) na počtu osob 15letých a starších

V rámci ČR zaujímá Plzeňský kraj v ukazateli obecné míry nezaměstnanosti druhé nejnižší místo

Počet **nezaměstnaných** se během posledních pěti let snížil (ve srovnání s rokem 2012) o více než polovinu na hodnotu 5,8 tis. osob. V roce 2017 byl počet nezaměstnaných nejnižší z celé časové řady. Meziročně se počet nezaměstnaných snížil o 43,2 %. Ženy představovaly z celkového počtu nezaměstnaných 51,3 %. Klesající trend se projevil i z generového pohledu. **Obecná míra nezaměstnanosti**<sup>14</sup> dosáhla v roce 2017 hodnoty 1,9 %. Meziročně poklesla hodnota tohoto ukazatele o 1,5 procentního bodu. V mezikrajském srovnání zaujímá Plzeňský kraj druhé nejnižší místo za Hl. městem Prahou (1,7 %). Obecná míra nezaměstnanosti dosáhla u mužů 1,7 % a u žen 2,2 %. Pokles obecné míry nezaměstnanosti v rámci časové řady byl vyšší u žen než mužů. Zatímco obecná míra nezaměstnanosti u mužů se od roku 2012 snížila pouze o 1,8 procentního bodu, u žen o 4,3 procentního bodu.

**Graf 2.3** Roční průměrná obecná míra nezaměstnanosti v Plzeňském kraji

Zdroj: ČSÚ (VŠPS)



Plzeňský kraj v podílu seniorské kategorie na celkovém počtu ekonomicky neaktivních osob zaujímá páté nejvyšší místo v ČR

**Ekonomicky neaktivní obyvatelstvo** má v dlouhodobé časové řadě velice variabilní průběh, střídavě s mírnými výkyvy. V roce 2017 dosáhl počet ekonomicky neaktivních hodnoty 193,4 tis. osob, což meziročně znamenalo navýšení o 0,3 %. Z celkového počtu ekonomicky neaktivních osob bylo 65,1 % ve věkové kategorii 60 a více let (meziročně o 0,2 procentního bodu méně). Ekonomicky neaktivní ve věkové kategorii 15 až 29 let tvořily z celkového počtu ekonomicky neaktivních 22,5 % (meziroční nárůst o 0,6 procentního bodu). I přes meziroční mírný pokles ekonomicky neaktivních ve věku 60 a více let, z dlouhodobého vývoje jsou zřejmé narůstající počty právě v této věkové kategorii vlivem stárnutí populace. Zatímco v roce 2012 činil podíl ekonomicky neaktivních seniorů (60 a více let) z celkového počtu ekonomicky neaktivního obyvatelstva 60,1 %, v roce 2017 se zvýšil o 5,0 procentního bodu. Z genderového pohledu v roce 2017 ženy tvořily 60,1 % z celkového počtu ekonomicky neaktivních (meziročně podíl klesl o 1,3 procentního bodu), muži se podíleli 39,9 % (meziroční nárůst o 1,3 procentního bodu). U mužů se mírně snížil meziročně podíl 60 a více letých seniorů na celkovém počtu ekonomicky neaktivních, u žen se naopak zvýšil, jedním z důvodů může být

<sup>14</sup> Podíl všech dosažitelných uchazečů o zaměstnání a ekonomicky aktivních osob (pracovní síly)



i prodloužení odchodu do důchodu. V mezikrajském srovnání zaujímá Plzeňský kraj v podílu seniorské kategorie na celkovém počtu ekonomicky neaktivních osob páté nejvyšší místo v ČR za kraji Pardubickým, Královéhradeckým, Karlovarským a Jihočeským. Toto umístění je v relaci se skutečností, že obyvatelstvo Plzeňského kraje patří v rámci republiky k nejstarším.

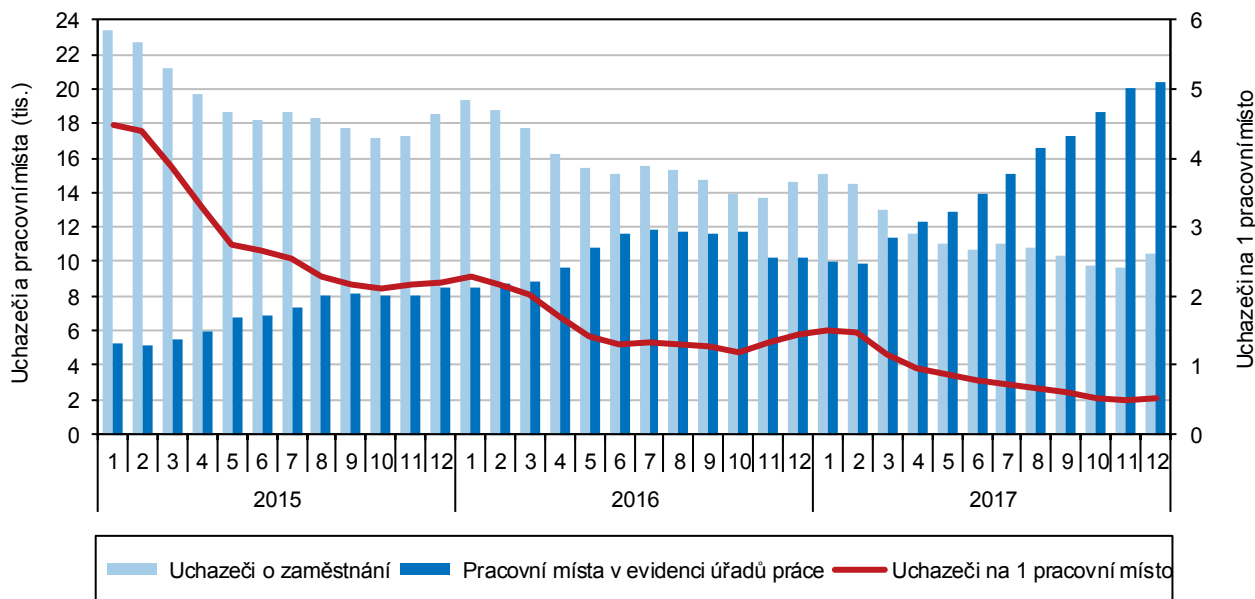
## Nezaměstnanost

Počet uchazečů o zaměstnání se za posledních 6 let snížil na méně než polovinu

K 31. 12. 2017 bylo na úřadech práce Plzeňského kraje evidováno 10 517 **uchazečů o zaměstnání** tj. o 28,2 % méně než na konci roku 2016. Zatímco v roce 2012 dosahoval počet uchazečů o zaměstnání 23 724 osob, v roce 2017 to bylo o více než jednu polovinu méně (55,7 %) Z celkového počtu uchazečů v roce 2017 mírně převažovaly ženy s 51,1 %, zbylých 48,9 % tvořili muži. Počet dosažitelných uchazečů v roce 2017 činil 9 623 osob, což znamenalo proti roku 2012 snížení o téměř 60 % a meziročně o 28,7 %. Průměrný věk uchazeče se zvýšil od roku 2012 o 4,6 roku na 43,5 roku. Počet uchazečů absolventů škol a mladistvých klesl do roku 2017 na čtvrtinu hodnoty evidované v roce 2012. V roce 2017 dosáhl počet této kategorie uchazečů 400 osob (meziročně se snížil o 42,8 %). Sestupnou tendenci vykazují také počty uchazečů se zdravotním postižením. Zatímco v roce 2012 bylo evidováno 3 116 uchazečů se zdravotním postižením, v roce 2017 to bylo 2 195 osob, tzn. pokles o téměř 30 %.

**Graf 2.4 Uchazeči o zaměstnání a pracovní místa v Plzeňském kraji (stav ke konci měsíce)**

Pramen: MPSV



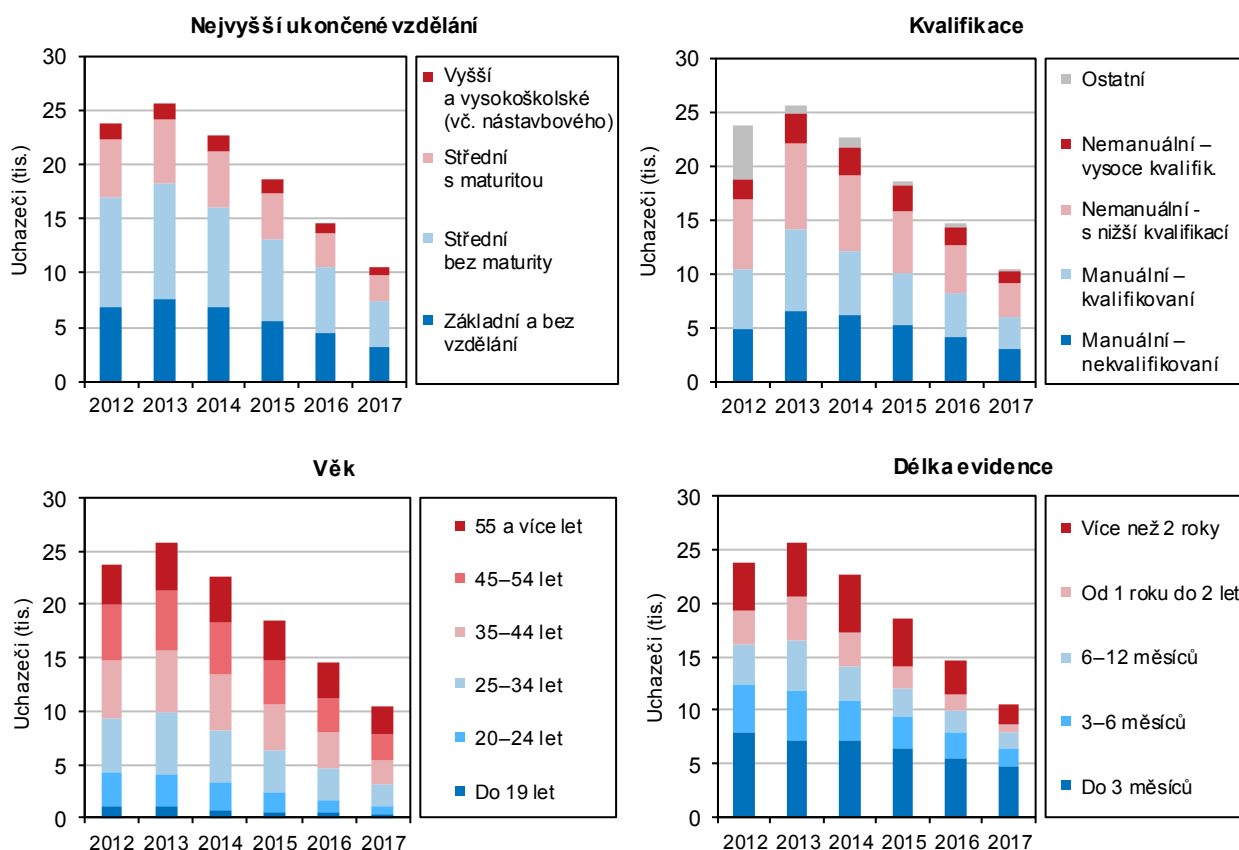
Mezi uchazeči nejvíce převažují senioři ve věku 55 a více let a středoškoláci bez maturity

Během uplynulých šesti let se podle **věkové struktury** nejvíce snížil počet uchazečů o zaměstnání ve věkové kategorii 20–24 let (o 74,5 %), dále v kategorii do 19 let (o 71,3 %) a ve skupině 25–34 o více než 60 %. Nejméně se dařilo snižovat počty uchazečů v seniorské kategorii (55 a více let), jejichž počet klesl za šestileté období jen o 26,9 %. Z pohledu **vzdělanostní struktury** se počty nezaměstnaných uchazečů nejvíce snížily ve skupinách se středním vzděláním bez maturity (o 57,4 %) a se středním vzděláním s maturitou (o 56,5 %). I když se dařilo stavy nezaměstnaných uchazečů se středním vzděláním bez maturity výrazně snižovat, zůstala tato skupina neumístěných uchazečů na trhu práce nejvyšší. Nejnižší pokles podle vzdělanostní struktury zaznamenala kromě vyššího odborného vzdělání

skupina vysokoškoláků (pokles o 47,4 %). Obecně se dá říci, že vzdělání uchazečů co do struktury absolvovaných oborů vysokoškoláků často neodpovídá potřebám trhu práce. Neumístění vysokoškolští uchazeči často preferovali například humanitní vzdělání před technickým, které však má v průmyslovém regionu, jakým je i Plzeňský kraj, větší uplatnění. Druhou nejčetnější skupinu nezaměstnaných tvořili uchazeči se základním vzděláním a bez vzdělání

**Graf 2.5 Uchazeči o zaměstnání v evidenci úřadu práce podle vzdělání, kvalifikace, věku a délky evidence v Plzeňském kraji (stav k 31. 12.)**

Pramen: MPSV



Podíl dlouhodobě nezaměstnaných je v Plzeňském kraji druhý nejnižší v republice

Podle **délky nezaměstnanosti** se během šestiletého období nejvíce snížily počty uchazečů s délkou evidence od 1 roku do 2 let (o 73,7 %) a 6 až 12 měsíců (o 63,6 %). Specifickou skupinu tvoří nezaměstnaní uchazeči v evidenci déle než 2 roky, kterých bylo v roce 2017 v Plzeňském kraji 1 876 a od počátku sledovaného období (rok 2012) zaznamenali významný pokles o 58,1 %. Podíl dlouhodobě nezaměstnaných, který je definován jako podíl nezaměstnaných v evidenci úřadu práce 12 měsíců a déle na počtu obyvatel ve věku 15–64 let dosáhl k 31. 12. 2017 hodnoty 0,7 %. Meziročně se snížil o 0,6 procentního bodu. V mezikrajském srovnání to znamená pro Plzeňský kraj druhou nejnižší hodnotu podílu dlouhodobě nezaměstnaných po Pardubickém kraji.

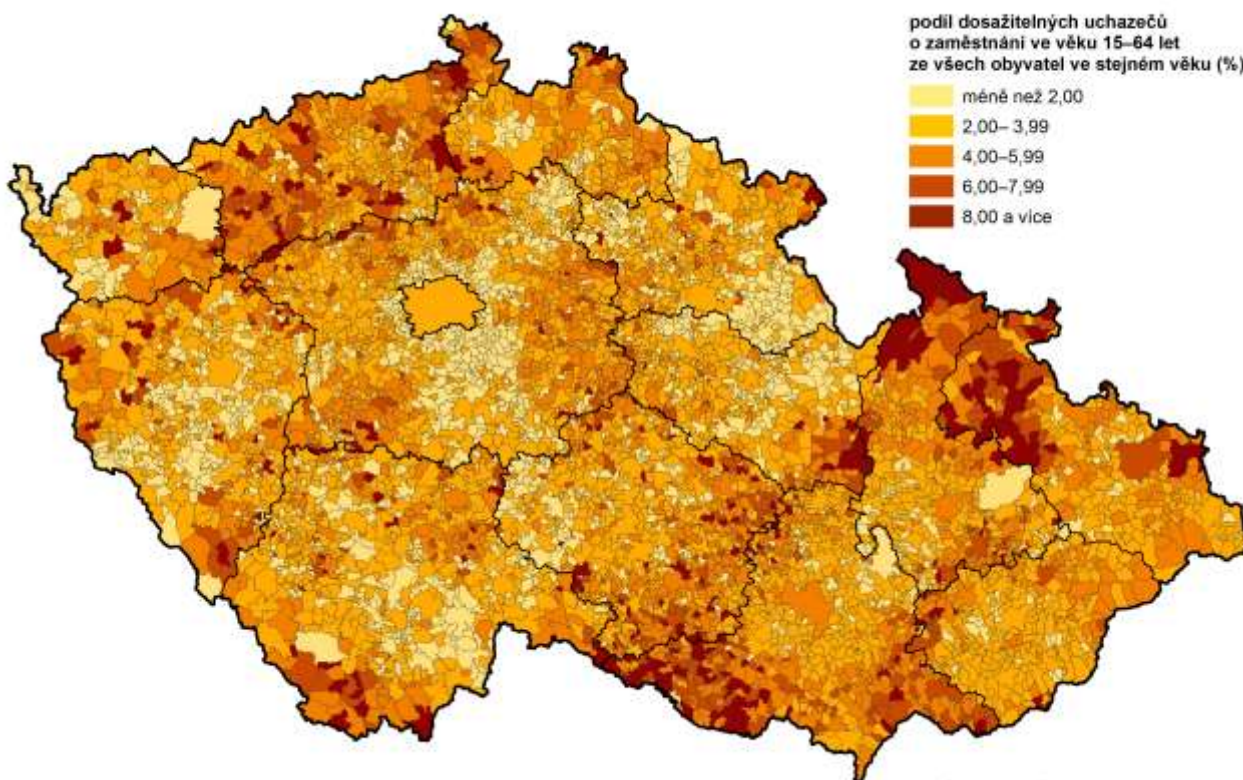
V rámci ČR je podíl nezaměstnaných osob v Plzeňském kraji druhý nejnižší

**Podíl nezaměstnaných osob** v Plzeňském kraji dosáhl v roce 2017 hodnoty 2,55 %, což představuje meziroční pokles o 1,01 procentního bodu. V rámci ČR řadí tato hodnota Plzeňský kraj na druhé nejnižší místo za Hl. město Prahu (2,34 %). V porovnání s republikovým průměrem byl podíl nezaměstnaných osob v Plzeňském kraji o 1,22 procentního bodu nižší. Od roku 2012 se podíl nezaměstnaných osob snížil o 3,39 procentního bodu. Mezi okresy Plzeňského kraje bylo dosaženo



nejnižšího podílu nezaměstnaných osob v okrese Plzeň-jih (2,18 %). Druhé místo mezi okresy Plzeňského kraje v podílu nezaměstnaných osob v roce 2017 obsadil okres s krajským městem Plzeň-město (2,23 %). Nejvyšší nezaměstnanost v kraji zaznamenal okres Tachov (3,60 %) a Plzeň-sever (2,80 %). V případě Tachovska se jedná o příhraniční oblast, která má s okresem Plzeň-sever společný charakter řídkého osídlení bez středních měst zabezpečujících obyvatelům více pracovních příležitostí a oba se zároveň potýkají se zhoršenými dopravními podmínkami. Z pohledu posledních šesti let se nezaměstnanost nejvíce snížila v okrese Tachov (o 5,29 p. b.), zejména vlivem rozvoje nových průmyslových zón podél dálnice D5 u Stříbra (Panattoni Park) a Boru (CTPark). K 31. 12. 2017 dosáhl podíl nezaměstnaných mužů hodnoty 2,47 % a žen 2,64 %. Meziroční pokles byl u obou pohlaví kolem jednoho procentního bodu.

### Podíl nezaměstnaných osob v obcích k 31. 12. 2017



Na 1 pracovní místo připadalo v Plzeňském kraji 0,5 uchazeče, což představuje třetí nejnižší hodnotu v ČR

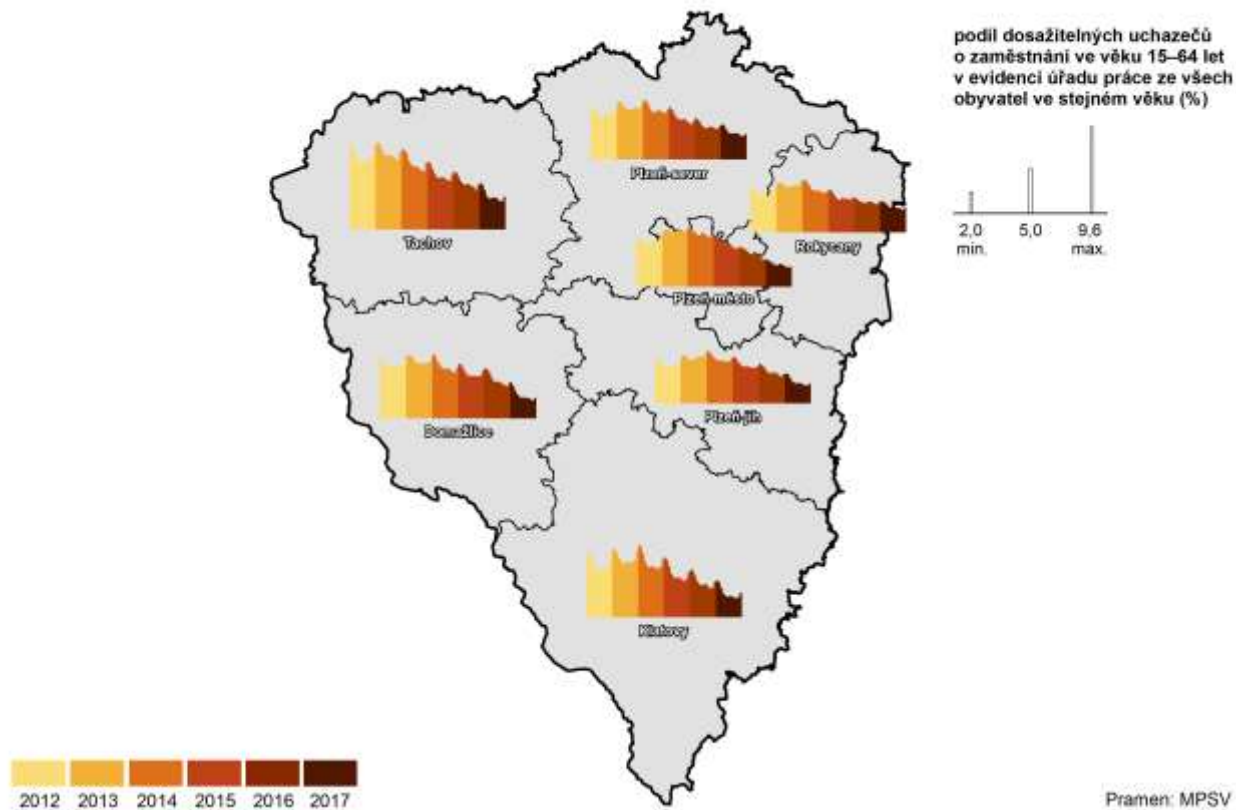
V roce 2017 bylo v Plzeňském kraji evidováno úřady práce 20 396 pracovních míst. Meziročně se počet pracovních míst téměř zdvojnásobil. Na jedno pracovní místo připadalo 0,5 uchazečů, což je výrazně nižší hodnota ve srovnání s hodnotou zaznamenanou v roce 2012 (9,8). Plzeňský kraj se umístil v mezikrajském srovnání na třetím místě s nejnižším **počtem uchazečů na 1 pracovní místo** po Pardubickém kraji a Hl. městě Praze. K porovnání republikový průměr dosáhl hodnoty 1,2 uchazeče na 1 pracovní místo. V meziokresním srovnání nejnižší počet uchazečů na 1 pracovní místo připadl v okrese Plzeň-jih (0,3), Rokycany (0,4) a Tachov (0,4). Naopak relativně nejvyšší počet uchazečů na 1 pracovní místo zaznamenal okres Klatovy (0,9).

Výše průměrné měsíční podpory za posledních šest let vzrostla o 1 235 Kč

**Nárok na podporu v nezaměstnanosti** v roce 2017 mělo 3 951 uchazečů, což představovalo meziroční pokles o 16,2 %. Výše průměrné měsíční dávky v nezaměstnanosti činila 7 329 Kč. Během posledních šesti let se počet uchazečů

s nárokem na podporu snížil o 1 130 uchazečů tj. o 22,2 % méně a výše průměrné měsíční dávky v nezaměstnanosti se zvýšila o 1 235 Kč tj. o 20,3 % více.

### Podíl nezaměstnaných osob v okresech Plzeňského kraje v letech 2012 až 2017 (stav ke konci jednotlivých měsíců)



### Příjmy a životní podmínky domácností

Čistý disponibilní důchod domácností na obyvatele dosáhl v roce 2016 hodnoty 220 976 Kč

**Čistý disponibilní důchod domácností** (dále jen ČDDD) je výsledkem tvorby a rozdělování důchodů v peněžní formě a je určen na konečnou spotřebu. Tento ukazatel do značné míry zachycuje úroveň materiálního bohatství domácností trvale bydlících v regionu. ČDDD v Plzeňském kraji trvale roste. V roce 2016<sup>15</sup> dosáhl hodnoty 127,6 mld. Kč, meziročně vzrostl o 1,1 %. I když má ČDDD v Plzeňském kraji rostoucí tendenci, jednalo se v roce 2016 o meziročně nejnižší růst v republice. Na republikovém ČDDD se kraj podílí 5,5 %, což mu zajistilo v mezikrajském srovnání sedmé nejvyšší místo. Stejně tak v rámci relativního ukazatele **ČDDD na 1 obyvatele** je patrný rostoucí trend. Plzeňský kraj v roce 2016 zaujímal mezi kraji v ČDDD na 1 obyvatele čtvrté nejvyšší místo za Hl. městem Prahou, Středočeským a Jihomoravským krajem. Ve srovnání s republikovým průměrem se hodnota kraje pohybuje mírně nad průměrem o 506 Kč.

Průměrný čistý peněžní příjem na osobu dosáhl meziročního navýšení o 4,7 %

Podle výsledků výběrového šetření „Životní podmínky 2017“ dosáhl v roce 2017<sup>16</sup> **průměrný roční hrubý příjem na osobu 204 252 Kč**, což představuje šestou nejvyšší hodnotu v rámci ČR. Průměrný roční čistý peněžní příjem činil 173 074 Kč, představuje mírně vyšší hodnotu, než bylo dosaženo v republikovém průměru

<sup>15</sup> Data za rok 2017 zatím nejsou k dispozici

<sup>16</sup> Příjmy domácností jsou šetřeny za předchozí rok



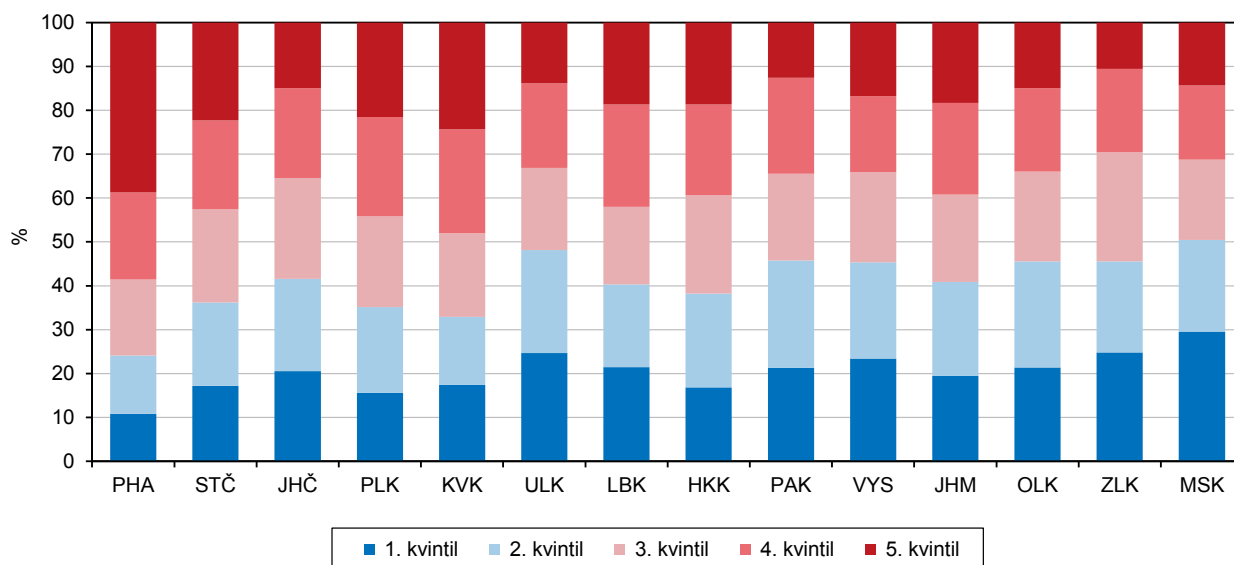


a zároveň to znamená ve srovnání s rokem 2015 zvýšení o 4,7 %. Celkový čistý příjem na jednoho člena domácnosti dosáhl 178 276 Kč, z toho naturální příjmy (např. produkce vlastního hospodářství) tvořily 2,9 %. Nejvyšší celkový čistý příjem na 1 člena domácnosti byl dosažen v Hl. města Praze (222 734 Kč) a naopak nejnižší v Ústeckém kraji (154 733 Kč). Celkový čistý příjem na 1 člena domácnosti v Plzeňském kraji byl o 240 Kč, tj. o 0,1 % vyšší než celkový republikový průměr.

**Graf 2.6 Podíl domácností v krajích podle kvintilového rozdělení domácností ČR na základě čistého peněžního příjmů v roce 2016**

Zdroj: ČSÚ (Životní podmínky 2017)

Rozdělení domácností v celé ČR	1. kvintil: 20 % domácností s nejnižšími příjmy	2. kvintil: druhých 20 % domácností	3. kvintil: třetích 20 % domácností	4. kvintil: čtvrtých 20 % domácností	5. kvintil: 20 % domácností s nejvyššími příjmy
Počet domácností v ČR	874 514	874 857	874 399	874 270	874 217
Horní hranice čistého peněžního příjmu na osobu v ČR (Kč)	122 676	146 358	175 370	230 103	x



Nejvíce domácností mělo měsíční čistý peněžní příjem na osobu v intervalu od 10 do 20 tis. Kč

Nejvyšší zastoupení **domácností vzhledem k příjmovým intervalům** má skupina s čistým měsíčním příjmem na člena domácnosti od 10 do 20 tis. Kč (67,0 %). Ve srovnání s předchozím rokem to znamená mírný nárůst o 0,4 procentního bodu. Další čtenější skupinou jsou osoby s čistým příjmem do 10 tis. Kč (14,9 %), s meziročním poklesem o 4,4 procentního bodu. Méně četnou skupinou je příjmový interval od 20 do 30 tis. Kč (13,3 %), který meziročně výrazně stoupl o 4,1 procentního bodu. Nejméně četný je příjmový interval nad 30 tis. Kč (4,9 %), který také mírně meziročně vzrostl, a to o 0,1 procentního bodu.

Téměř polovina domácností vychází s příjmem s menšími obtížemi

V roce 2017 bylo v Plzeňském kraji 241 171 hospodařících domácností, které představovaly 5,5 % z celkového počtu hospodařících domácností v ČR. Jednalo se o osmý nejvyšší podíl v mezikrajském srovnání. Počet členů domácností činil 567 144 osob, a představoval též podíl na republikovém počtu hospodařících domácností 5,5 %. Na základě subjektivního názoru jednotlivých domácností vycházelo s vlastním příjmem 44,3 % **s menšími obtížemi**, jedna čtvrtina **docela snadno**, téměř jedna pětina **s obtížemi** a 7,6 % domácností s příjmy vycházela **s velkými obtížemi**.

Průměrné náklady na bydlení jsou v rámci ČR sedmé nejnižší

Náklady na bydlení se podílely na čistých měsíčních peněžních příjmech 15,6 %, což spolu s Karlovarským krajem představuje šestý nejnižší podíl v ČR. Meziročně se snížily o 0,5 procentního bodu. Náklady na bydlení za měsíc na domácnost dosáhly v Plzeňském kraji 5 279 Kč. Z těchto nákladů tvořilo největší položku platby elektřiny (25,7 %) a nájemné (22,7 %). Téměř 14 % tvořily náklady spojené s užitím plynu z dálkového zdroje a o něco méně 11,3 % platby za teplo a teplou vodu. Jednou desetinu se na nákladech podílelo také vodné a stočné. Průměrné náklady na bydlení v porovnání s ostatními kraji jsou sedmé nejnižší a to i vzhledem k více jak tříčtvrtinovému zastoupení vlastního bydlení (ve vlastním domě či bytě v osobním vlastnictví). Podle subjektivního názoru členů domácnosti jsou náklady na bydlení pro 24,8 % domácností **velkou zátěží**, pro 67,6 % **určitou zátěží** a pro 7,6 % **nejsou vůbec zátěží**.

## Mzdy<sup>17</sup>

Výše průměrné hrubé měsíční mzdy v Plzeňském kraji byla v mezikrajském srovnání třetí nejvyšší

V 1. až 4. čtvrtletí 2017 dosáhla podle předběžných výsledků **průměrná hrubá měsíční mzda** zaměstnance, přepočteného na plnou pracovní dobu (zpracovaná pracovištní metodou) výše 28 676 Kč, což znamenalo meziroční nárůst o 1 864 Kč tj. 7,0 %. V porovnání s průměrnou mzdou v ČR (29 504 Kč) byla průměrná mzda v Plzeňském kraji o 828 Kč nižší. V mezikrajském srovnání se Plzeňský kraj umístil na třetím nejvyšším místě. Nejvyšší průměrná hrubá měsíční mzda byla dosažena v Hl. městě Praze 37 288 Kč, naopak nejnižší v Karlovarském kraji (25 583 Kč). Variační rozpětí hrubé měsíční mzdy mezi kraji v roce 2017 představovalo 11 705 Kč. Tato hrubá měsíční mzda byla zjištěna z podnikového výkaznictví, kde představuje podíl mezd bez ostatních osobních nákladů připadající na jednoho zaměstnance evidenčního počtu za měsíc.

Nejvyšší průměrná hrubá měsíční mzda byla dosažena v odvětví peněžnictví a pojišťovnictví, nejnižší v odvětví ubytování, stravování a pohostinství

V roce 2016 byla v Plzeňském kraji dosažena nejvyšší **průměrná hrubá měsíční mzda podle CZ-NACE** v odvětví peněžnictví a pojišťovnictví (40 704 Kč) a naopak nejnižší mzda (13 526 Kč) v odvětví ubytování, stravování a pohostinství. V ČR byla nejvyšší průměrná hrubá měsíční mzda v odvětví peněžnictví a pojišťovnictví (49 906 Kč) a nejnižší mzda opět v odvětví ubytování, stravování a pohostinství (15 431 Kč). V porovnání s Plzeňským krajem byla průměrná hrubá měsíční mzda ČR v odvětví peněžnictví a pojišťovnictví vyšší o 9 202 Kč a v odvětví ubytování a stravování vyšší o 1 905 Kč.

Mzdy získané na základě výběrového šetření MPSV a MF se odlišují od mezd získaných z podnikového výkaznictví

Mzdy získané na základě **výběrového šetření Ministerstva práce a sociálních věcí a Ministerstva financí** se odlišují od mezd získaných z podnikového výkaznictví v tom, že jsou přímo sledovány mzdy jednotlivých zaměstnanců a nikoli celkové objemy na úrovni podniků či organizací. Průměrná mzda zaměstnance v daném roce je vypočtena poměření s jeho placenou dobou, tedy počtem měsíců, za které mzdu či náhradu mzdy skutečně pobíral, a je odečtena doba nemocí a dalších neplacených nepřítomností v práci pro daný rok. Výhoda takto sledované mzdy spočívá v tom, že umožňuje porovnávat mzdovou úroveň získanou v různých pracovních místech při přesně zjištěném objemu placené doby. V časové řadě je takto získaná mzda porovnatelná od roku 2011. Od roku 2011 jsou sledováni i zaměstnanci z podniků s méně než 10 zaměstnanci a také zaměstnanci neziskových institucí a podnikatelů fyzických osob. Výsledky před rokem 2011 nebyly přepočtené, a proto nejsou srovnatelné.

<sup>17</sup> Údaje za rok 2017 jsou předběžné

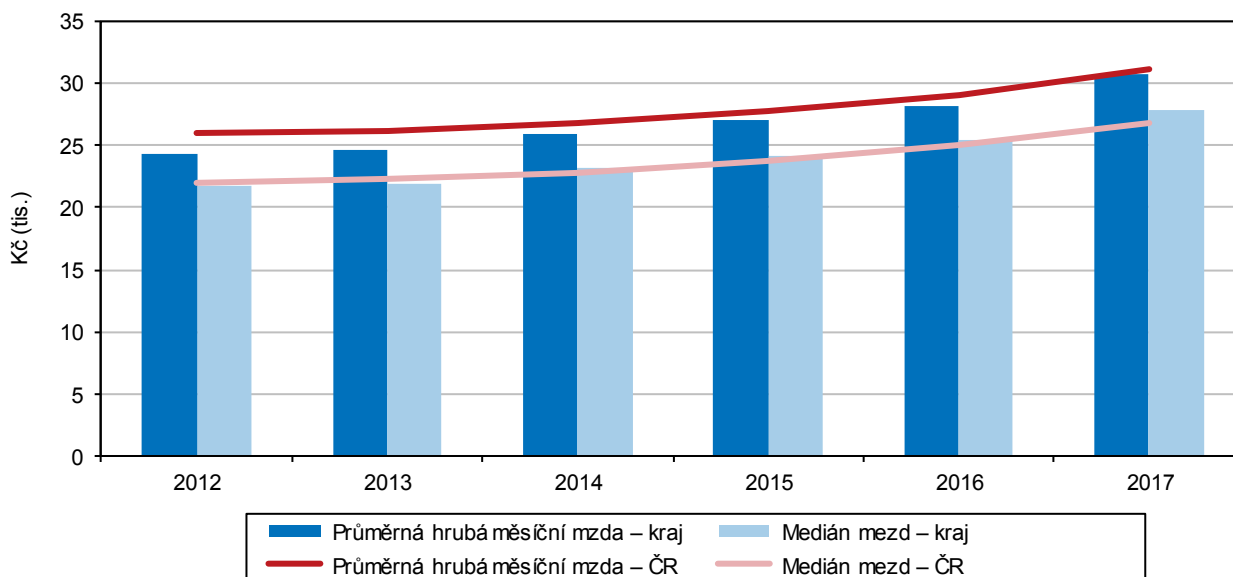


Ženy měly v porovnání s muži nižší mzdu o 20,1 %

V roce 2017 činila průměrná hrubá měsíční mzda (získaná z výběrového šetření ministerstev) v Plzeňském kraji 30 700 Kč a meziročně vzrostla o 8,9 %. V časové řadě 2012 až 2017 se v Plzeňském kraji průměrná hrubá měsíční mzda zvýšila o 26,4 %. Průměrná hrubá měsíční mzda dosáhla u mužů 33 683 Kč, u žen 26 927 Kč. Ženy měly v průměru o 6 756 Kč nižší průměrnou hrubou měsíční mzdu než muži, tj. o 20,1 %.

**Graf 2.7 Průměrná hrubá měsíční mzda a medián mezd v Plzeňském kraji a ČR**

Pramen: MPSV, MF



Variační rozpětí průměrné hrubé měsíční mzdy mezi kraji činilo 12 783 Kč

Nejvyšší průměrná hrubá měsíční mzda dosažená v HI. městě Praze činila dle šetření ministerstev 39 782 Kč a nejnižší v Karlovarském kraji 26 999 Kč. **Variační rozpětí hrubé měsíční mzdy** mezi kraji představovalo v tomto případě 12 783 Kč.

Medián mezd se v časové řadě 2012 až 2017 zvýšil o 28,2 %

Rozdíly mezi úrovní jednotlivých hrubých měsíčních mezd daleko přesněji vystihuje **medián**, který sledovaný soubor rozdělí na dvě stejně početné skupiny. Přesně 50 % osob má mzdu nižší než medián mezd a přesně 50 % osob má mzdu vyšší. V roce 2017 dosáhl medián mezd v Plzeňském kraji 27 879 Kč a meziročně se zvýšil o 9,8 %. V časové řadě 2012–2017 se pak zvýšil o 28,2 %. Medián mezd u mužů dosáhl 30 351 Kč a u žen 25 222 Kč, u žen byl tedy o 5 129 Kč nižší, tj. o 16,9 %.

## Vzdělávání

Oproti roku 2012 se počet dětí v mateřských školách snížil o 1,8 %

Počet dětí v **mateřských školách** se v průběhu let 2012 až 2017 snížil. Ve školním roce 2012/2013 bylo v mateřských školách v Plzeňském kraji 19 055 dětí, v roce 2017 se počet dětí snížil na 18 709, tj. snížení o 1,8 %. Absolutně nejvyššího počtu dětí v mateřských školách (19 650) bylo dosaženo v roce 2014, kdy počet dětí byl v porovnání s rokem 2017 vyšší o 4,8 %.

Počet žáků v základních školách v roce 2017 překročil 50 tis.

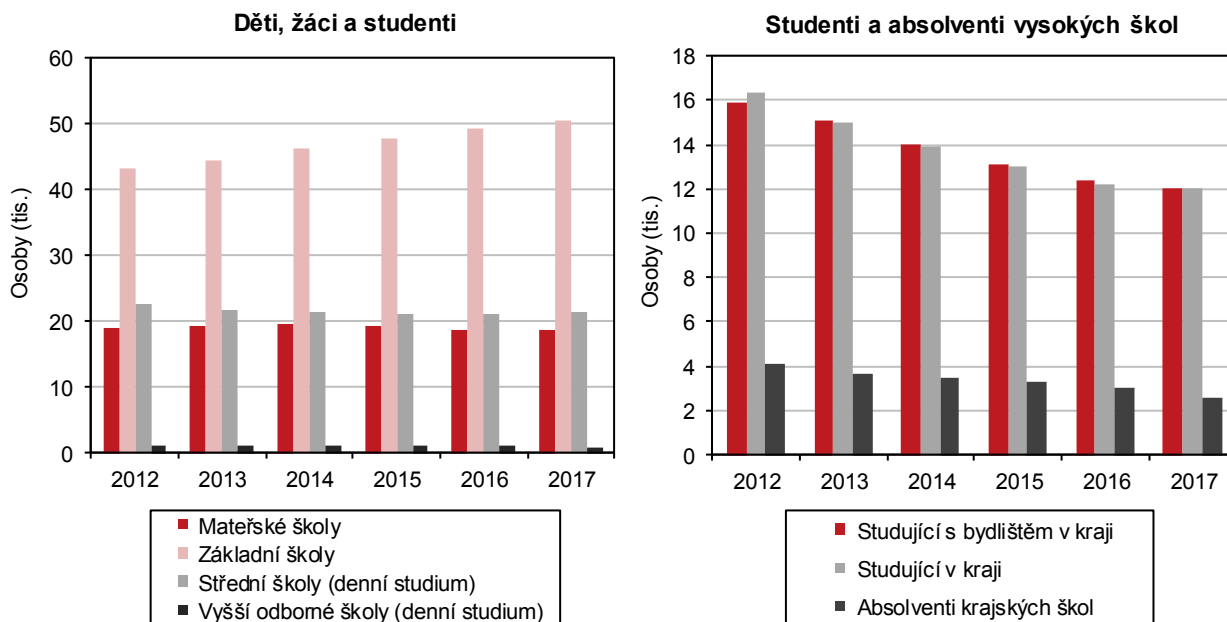
V **základních školách** se začal postupně projevovat zvýšený počet žáků vlivem vyšší porodnosti v letech 2008–2010. Nejvíce žáků navštěvovalo základní školu právě v roce 2017, kdy jejich počet činil 50 550 a oproti roku 2012 se zvýšil o 7 181 žáků, tj. nárůst o 16,6 %. Meziroční zvýšení dosahovalo 2,2 %.

Na středních školách v posledních dvou letech počet studentů mírně narůstá

Na **středních školách** vč. konzervatoří (denní studium) se počty studentů do roku 2015 snižovaly, v posledních dvou letech je však z vývoje patrný mírný růst. V roce 2012 studovalo na středních školách 22 617 studentů, zatímco v roce 2017 se počet studentů snížil na 21 160 studentů, tj. snížení o 6,4 %. Ve školním roce 2017/2018 činil meziroční nárůst 0,4 %. Počty studentů **vyšších odborných škol** (denní studium) do roku 2017 klesaly. Mezi lety 2012–2016 se jejich počet pohyboval nad 1 tis. hranicí. Na rozdíl od roku 2017, kdy došlo k výraznému poklesu na hodnotu 862 studentů, což představuje meziroční pokles 14,1 %.

**Graf 2.8 Děti, žáci, studenti a absolventi škol v Plzeňském kraji**

Pramen: MŠMT



Počty vysokoškolských studentů klesaly v důsledku poklesu obyvatel ve věku 20–24 let

Počty studentů **vysokých škol** (občané ČR) v průběhu posledních pěti let klesaly. Hlavní příčinou poklesu vysokoškolských studentů byl pokles počtu obyvatel ve věku 20–24 let o 19,4 %. V roce 2012 studovalo na vysokých školách s trvalým bydlištěm v kraji 15 916 studentů, v roce 2017 se tento počet studentů snížil na 12 020, tj. pokles o 24,5 %. V roce 2017 dosáhl počet vysokoškolských studentů s místem výuky v kraji 11 987 a oproti roku 2012 klesl o 26,5 %. Z celkového počtu studentů s místem výuky v kraji studovalo v roce 2017 v prezenčním studiu 81,4 %. Podíl studentů v prezenčním studiu se ve sledované časové řadě zvýšil o téměř jeden procentní bod. V roce 2017 absolvovalo vysokou školu (občané ČR) s místem výuky v kraji 2 621 studentů a jejich počet se oproti roku 2012 snížil o 35,6 %.

### Kultura a sport

Kulturní dům (sál) se vyskytoval v 69,1 % procentech obcí kraje

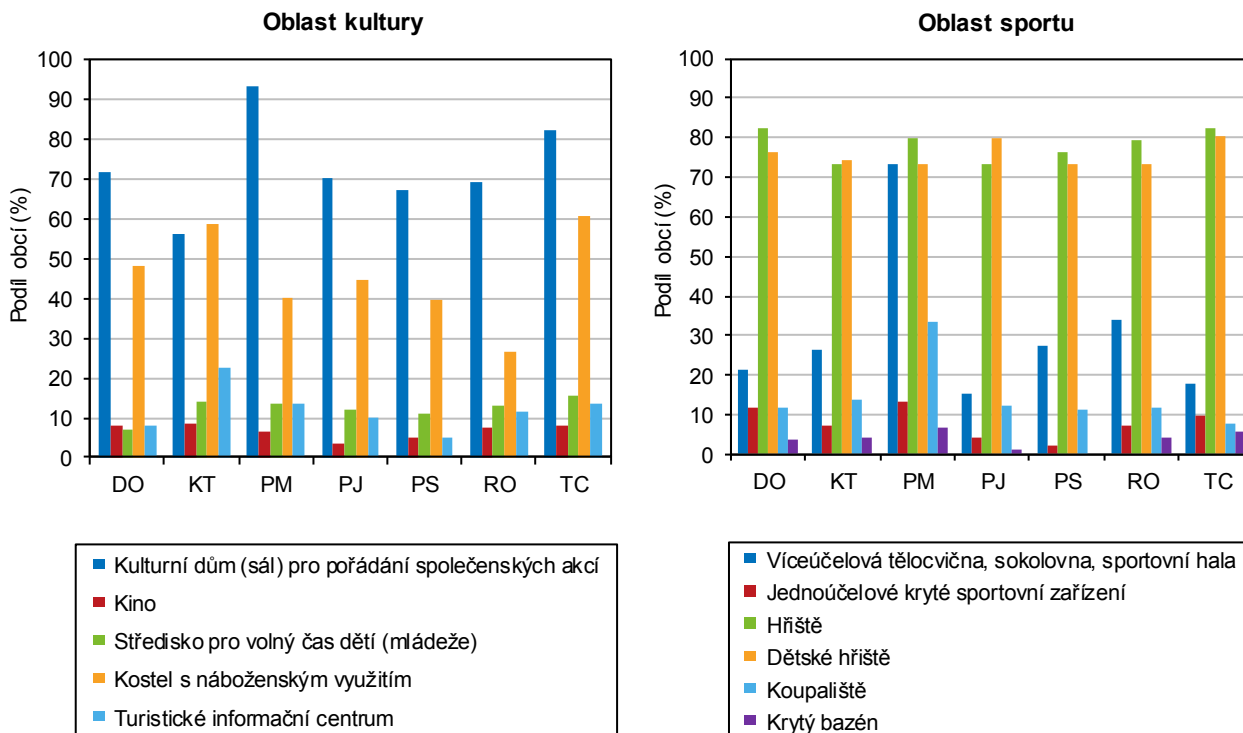
Kulturní, společenské, ale i sportovní akce stmelují obyvatele a přináší život do obcí i měst. Jak jsou na tom obce České republiky s vybaveností právě zařízeními, ve kterých se tyto i jiné akce mohou uskutečňovat, bylo zjišťováno na základě přílohy výkazu VI 1-01. Z údajů vyplývá, že k nejčastěji se vyskytujícím kulturním zařízením v obcích Plzeňského kraje patří kulturní dům (sál), který se k 31. 12. 2016 vyskytoval až v 69,1 % procentech obcí. V rámci kraje byl nejvyšší procentuální výskyt v okrese Plzeň-město (93,3 %), což je však zásadně ovlivněno územní strukturou malého a populačně silného okresu. Opakem je okres Klatovy, kde se kulturní dům vyskytoval jen v 56,4 % obcí. Mezi kulturně významné středisko života v obcích patří



také kostel (s náboženským využitím), který se v kraji nacházel celkem ve 230 obcích. V případě tohoto zařízení byl nejčastější výskyt zaznamenán v okrese Tachov, kde se kostel nacházel až v 60,8 % obcí.

**Graf 2.9 Veřejné občanské vybavení obcí podle okresů Plzeňského kraje k 31. 12. 2016**

Zdroj: ČSÚ



Přes 77 % obcí Plzeňského kraje má své hřiště

Vedle kultury je volný čas obyvateli obcí často využíván ke sportovním aktivitám, které se realizují na hřištích, koupalištích, ve sportovních halách atd. V Plzeňském kraji byla víceúčelová sportovní hala (tělocvična, sokolovna) lokalizována ve 127 obcích, ve 35 se nacházelo sportovní zařízení jednoúčelové. Z údajů vyplývá, že v 77,4 % obcí se také nachází hřiště a v 76,0 % dětské hřiště. Zejména v letních měsících poté mohou obyvatelé kraje využít některé z koupališť, které se vyskytovalo v 62 obcích nebo krytý bazén, který se však nacházel pouze v 15 obcích.

### Zdravotnictví

Na 1 000 obyvatel středního stavu připadlo 4,6 lékařů

V roce 2016 bylo v Plzeňském kraji zaměstnáno 2 673 lékařů. Od roku 2012 se počet lékařů zvýšil o 0,6 %. Na 1 000 obyvatel středního stavu připadlo 4,6 lékařů.

Nejvyšší počet lékařů na 1 000 obyvatel měl okres Plzeň-město

V porovnání s ostatním kraji ČR připadlo v Plzeňském kraji na 1 000 obyvatel čtvrtý nejvyšší počet lékařů. Nejvyšší počet lékařů na 1 000 obyvatel měl kraj Hl. město Praha (8,0) a na druhé pozici se umístil Jihomoravský kraj (5,2). Nejméně lékařů na 1 000 obyvatel mají ve Středočeském kraji (3,4), což úzce souvisí s blízkostí Hl. města Prahy. V okresech Plzeňského kraje byl nejvyšší počet lékařů na 1 000 obyvatel v okrese Plzeň-město (8,5), naopak nejnižší (1,5) v okrese Plzeň-sever. K okresům s nízkým počtem lékařů na 1 000 obyvatel patřily i Tachov (2,3) a Domažlice (2,5).

Počet lůžek v nemocnicích v roce 2016 mírně narostl vlivem některých LDN, které se staly součástí nemocnic

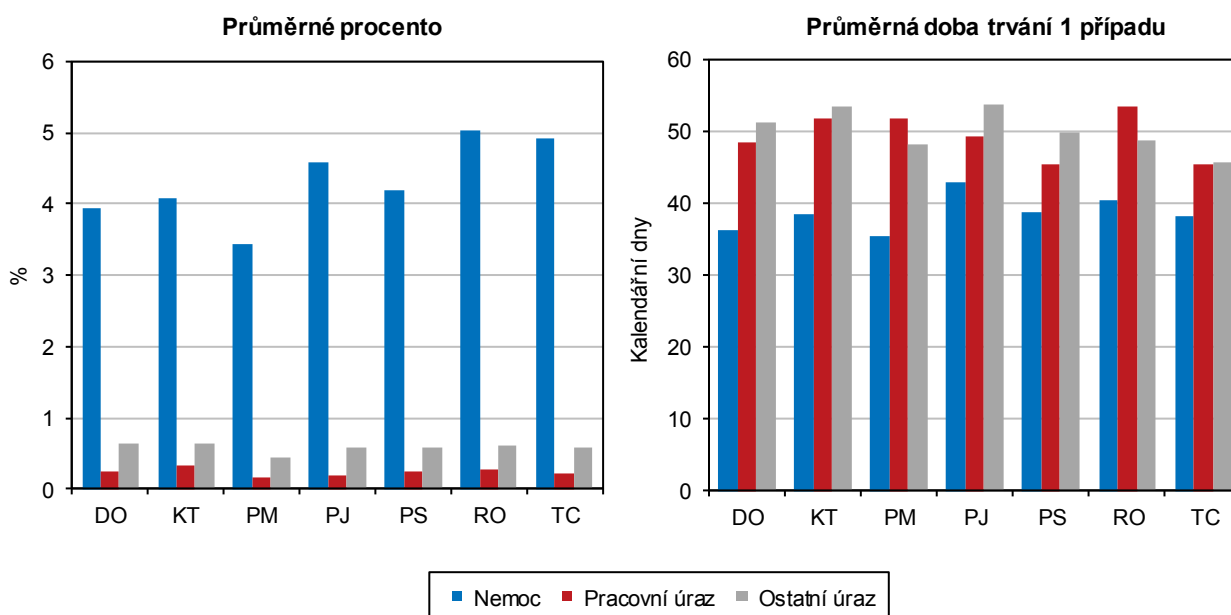
**Lůžka v nemocnicích** se postupně snižovala, výjimku představuje až rok 2016, kdy se však součástí nemocnic staly některé LDN, což způsobilo mírný meziroční nárůst. V případě Plzeňského kraje se mezi lety 2015 a 2016 zvýšil počet lůžek o 239. V roce 2012 činil počet lůžek v nemocnicích 3 462, v roce 2016 poté 3 485. Doba využití lůžek se oproti roku 2012 mírně zvýšila. V roce 2012 představovala doba využití lůžek 243,5 dne, v roce 2016 se zvýšila o 13 dní.

Zvýšení počtu hospitalizovaných a hospitalizací úzce souvisí se stárnutím populace

Počet **hospitalizovaných** pacientů dochází mezi lety 2015 a 2016 k metodické změně, kdy do roku 2015 jsou zjišťovány počty pacientů od roku 2016 poté počty případů hospitalizace. V roce 2012 tak bylo hospitalizováno 114,6 tis. pacientů, v roce 2016 poté 124,1 případů hospitalizace. Zvyšování počtu hospitalizovaných a následně případů hospitalizace může úzce souviset se stárnutím populace. Počet obyvatel ve věku 65 let a více se v roce 2016 v porovnání s rokem 2012 zvýšil o 15,1 %. Průměrná ošetřovací doba naopak klesla. V roce 2016 činila 6,6 dne a oproti roku 2012 se snížila o 0,8 dne.

**Graf 2.10 Dočasná pracovní neschopnost v okresech Plzeňského kraje v roce 2017**

Pramen: ČSSZ



Průměrný denní počet dočasně práce neschopných osob má rostoucí trend

V roce 2017 bylo hlášeno 97 619 **nových případů dočasné pracovní neschopnosti**, což představovalo v průměru denně 10 449 dočasně práce neschopných osob (meziročně o 0,5 % více). Průměrná délka trvání jednoho případu dočasné pracovní neschopnosti v roce 2017 činila 39,1 kalendářního dne, z toho pro nemoc 37,6 a pro pracovní úraz 50,1 kalendářního dne. Ve srovnání s republikovou hodnotou byla průměrná doba trvání dočasné pracovní neschopnosti v Plzeňském kraji o 3,5 dne kratší.

Průměrné procento dočasné pracovní neschopnosti v kraji je šesté nejvyšší v ČR

**Průměrné procento dočasné pracovní neschopnosti** dosáhlo v Plzeňském kraji hodnoty 4,688 %. Z časové řady byly patrné rostoucí tendence až do roku 2017, kdy došlo k mírnému poklesu. Dlouhodobě vykazují v rámci kraje nejvyšší průměrné procento dočasné pracovní neschopnosti okresy Rokycany (5,928 %) a Tachov (5,730 %). Naopak nejnižší průměrné procento dočasné pracovní neschopnosti má okres Plzeň-město (4,013 %). V rámci ČR má Plzeňský region šestou nejvyšší



hodnotu, nejnižší procento dočasné pracovní neschopnosti vykazuje Hl. město Praha (3,186 %).

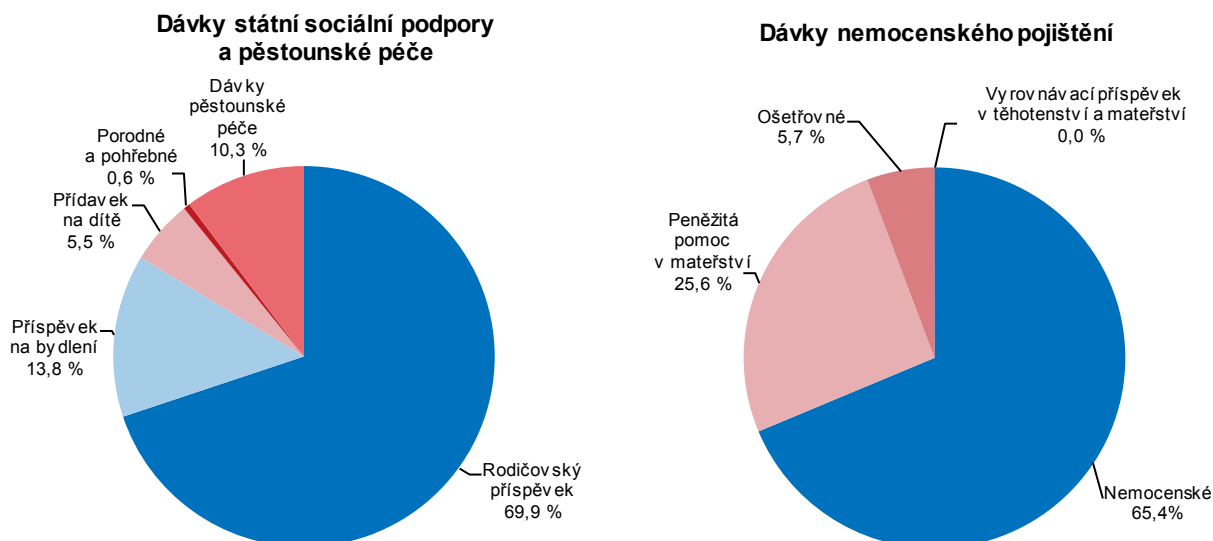
### Nemocenské pojištění

Od roku 2012 došlo k nárůstu výdajů na dávky nemocenského pojištění o 51,0 %

V Plzeňském kraji bylo v roce 2017 evidováno 222 900 **nemocensky pojištěných osob**, z toho 105 469 žen. Počet nemocensky pojištěných osob se meziročně zvýšil o 1,0 %. Z hlediska vývoje **dávek nemocenského pojištění** v Plzeňském kraji docházelo k poklesu až do roku 2012, kdy byly výdaje abnormálně nízké a od té doby znovu výrazněji narůstají. Za posledních šest let tak došlo k růstu o 51,0 % na hodnotu 1 486 303 tis. Kč zaznamenanou v roce 2017. Meziroční nárůst dosáhl 6,0 %.

**Graf 2.11 Výdaje na dávky státní sociální podpory a nemocenského pojištění v Plzeňském kraji v roce 2017**

Pramen: MPSV



Přes 65 % dávek nemocenského pojištění tvoří výdaje na nemocenskou

Z hlediska **struktury dávek**, tvoří největší část 65,4 % (tj. 1 020 909 tis. Kč) nemocenská, na kterou má zaměstnanec nebo OSVČ nárok spolu s dalšími podmínkami od 15. kalendářního dne trvání jeho dočasné pracovní neschopnosti. Druhou největší část, tedy v roce 2017 celkem 380 205 tis. Kč (tj. 25,6 %) tvoří výdaje na peněžitou pomoc v mateřství. Pokud zaměstnanec nemůže pracovat z důvodu, že musí ošetřovat nemocného člena domácnosti nebo dítě mladší 10 let, protože školské zařízení bylo uzavřeno, vzniká mu nárok na tzv. ošetrované. V Plzeňském kraji se tento druh na celkových výdajích nemocenského pojištění podílel jen 5,7 %. Strukturu dávek doplňuje vyrovnávací příspěvek v těhotenství a mateřství, na které v kraji připadlo 389 tis. Kč a má na něj nárok zaměstnankyni, která byla z důvodu těhotenství, mateřství převedena na jinou práci a z tohoto důvodu dosahuje bez svého zavinění nižšího příjmu než před převedením. Z hlediska vývoje největší rostoucí trend zaznamenává kategorie výdajů na ošetrované, které se v průběhu posledních šesti let více než zdvojnásobily. Peněžitá pomoc v mateřství, přestože se meziročně zvýšila o 7,8 %, měla v průběhu šesti let variabilní průběh. Průběh vývoje výdajů na nemocenské měl po celou dobu sledování rostoucí charakter, v roce 2017 dokonce tato část dávek pojištění překročila milionovou hranici.

Podíl dávek nemocenského pojištění v Plzeňském kraji činí 5,2 % z celkových výdajů za ČR

Výdaje na dávky nemocenského pojištění v Plzeňském kraji se podílely 5,2 % na celkovém úhrnu dávek nemocenského pojištění v ČR. Tento podíl řadí Plzeňský kraj na osmé nejvyšší místo. Stejnou pozici má i podíl výdajů na nemocenské, který činí 5,6 % z celkového republikového úhrnu. Vyšší podíl, a tedy šesté místo v mezikrajském porovnání, dosáhl kraj v dávkách ošetřovného, zde se podílí na celkových výdajích v ČR 6,0 %. V peněžité pomoci v mateřství participuje kraj 4,4 % na celorepublikových sociálních dávkách tohoto typu.

### Státní sociální podpora

Z celkového objemu vyplacených dávek tvořily přídávky na děti 37,2 %

Systém **státní sociální podpory** je legislativně upraven předpisy o státní sociální službě. Podle zákona o státní sociální podpoře se poskytují následující dávky: přídavek na dítě, rodičovský příspěvek, příspěvek na bydlení, porodné a pohřebné. V roce 2017 bylo vyplaceno v Plzeňském kraji 423,5 tis. Kč dávek státní podpory, z toho 37,2 % na přídávky na dítě. Přídavek na dítě je definován jako základní dlouhodobá dávka poskytovaná rodinám s dětmi na krytí nákladů spojených s jejich výchovou a výživou, jejichž příjem nedosahuje 2,7 násobku životního minima. Počet vyplacených dávek státní sociální podpory dlouhodobě klesá. Meziročně se snížil o 6,8 %, u přídávků na dítě dokonce o 14,8 %.

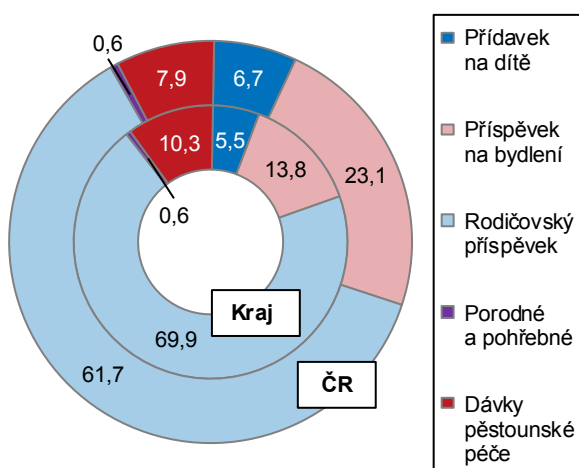
Plzeňský kraj má pátý nejnižší objem dávek státní sociální podpory z úhrnu ČR

Objem **výdajů na dávky státní sociální podpory** klesal do roku 2015, poté mírně narostl. Mezi roky 2016/2017 opět mírně klesl o 0,7 %, u přídávků na dítě dokonce 15,1 %. Od roku 2013 se výdaje na dávky státní podpory celkem snížily o 1,6 %, z toho výdaje na přídávky na dítě dokonce o 33,6 %. Z celkového objemu dávek státní podpory v ČR připadá na Plzeňský kraj pátý nejnižší podíl (4,6 %), z toho u přídávků na dítě dokonce druhý nejnižší podíl (3,8 %). V mezikrajském srovnání má nejvyšší podíl celkových výdajů na ČR kraj Moravskoslezský (13,8 %), naopak nejnižší kraj Karlovarský (2,8 %).

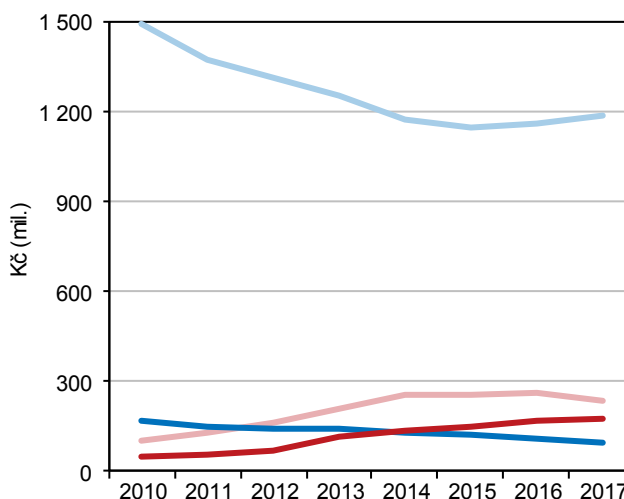
**Graf 2.12 Výdaje na dávky státní sociální podpory a péče v Plzeňském kraji a ČR**

Pramen: MPSV

**Struktura výdajů v kraji a ČR v roce 2017**



**Výdaje na vybrané dávky v kraji<sup>\*)</sup>**



<sup>\*)</sup> do roku 2012 podle výplatního místa, od roku 2013 podle místa trvalého bydliště příjemce





Z celorepublikového pohledu je nejnižší hodnota dávek státní sociální podpory v přepočtu na obyvatele v Plzeňském kraji

Výdaje na dávky státní sociální podpory v přepočtu na 1 obyvatele mají variabilní průběh, meziročně se hodnota ukazatele snížila. V celorepublikovém srovnání má Plzeňský kraj nejnižší hodnotu dávek sociální podpory v přepočtu na 1 obyvatele (2 943 Kč). Nejvyšší hodnotu mají kraje s vysokou nezaměstnaností, a to Ústecký (4 273 Kč/obyv.) a Moravskoslezský (4 267 Kč/obyv.). Hodnota relativního ukazatele v Plzeňském kraji je nižší než republikový průměr (3 564 Kč/obyv.), a to o 622 Kč.

### Zařízení sociálních služeb

Téměř jednu třetinu služeb sociální péče tvořily služby provozované formou celoročního pobytu

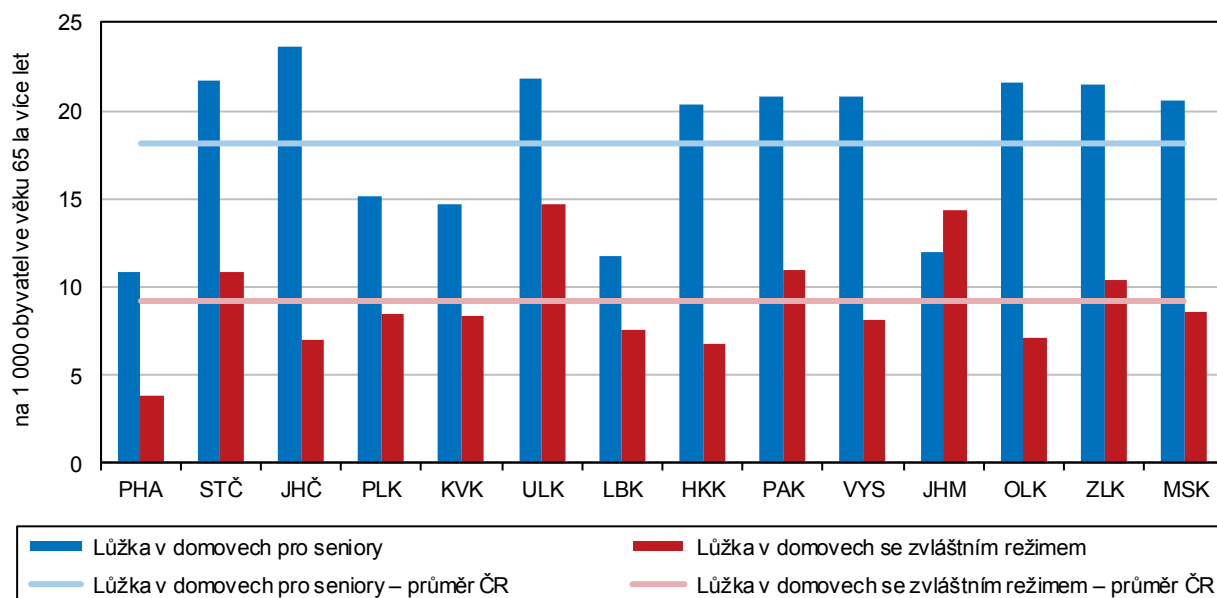
V roce 2017 bylo v Plzeňském kraji provozováno celkem 145 zařízení sociálních služeb. V příslušných sociálních zařízeních tvořily téměř jednu třetinu služby provozované formou celoroční pobytové služby. Jedná se o domovy pro osoby se zdravotním postižením, domovy pro seniory a domovy se zvláštním režimem.

V Plzeňském kraji bylo provozováno 24 domovů pro seniory s kapacitou 1 727 lůžek

Jednou z legislativně stanovených služeb sociální péče je pobytová služba s celoročním provozem v **domovech pro seniory**. Tato služba je určena zejména těm seniorům, jimž nelze zabezpečit pomoc v jejich přirozeném sociálním prostředí. V Plzeňském kraji bylo provozováno 24 domovů pro seniory s kapacitou 1 727 lůžek. Z dlouhodobého pohledu má vývoj počtu lůžek proměnlivý charakter. Meziročně se počet lůžek v domovech pro seniory snížil, a to o 3,0 %. Průměr počtu lůžek na jedno zařízení dosahuje v Plzeňském kraji hodnoty 72,0, což představuje mírně podprůměrnou hodnotu ve srovnání s ČR, kde jednomu zařízení odpovídá 71,4 lůžek. V tomto typu zařízení bylo zaznamenáno až 4 537 neuspokojených žádostí o sociální služby, což znamenalo meziroční nárůst o 20,1 %.

Graf 2.13 Lůžka v domovech pro seniory a v domovech se zvláštním režimem v krajích v roce 2017

Pramen: MPSV



Pro osoby s duševními poruchami je v kraji k dispozici 13 zařízení s kapacitou 968 lůžek

Další legislativně definovanou službou sociální péče je pobytová služba s celoročním provozem domov se zvláštním režimem poskytující služby osobám trpícím duševní nemocí, Alzheimerovou chorobou či jinou formou demence. V Plzeňském kraji se nachází těchto zařízení 13 s kapacitou 968 lůžek. Z retrospektivního pohledu je patrné, že již v roce 2016 došlo k navýšení počtu i kapacit zařízení, do roku 2017 se poté počet o jedno zařízení snížil, což se na kapacitě lůžek projevilo poklesem

o 8,1 %. Průměrná kapacita lůžek v těchto zařízeních činí 74,5 lůžek na jedno zařízení (o 15,9 lůžek na 1 zařízení nad republikový průměr). V zařízeních tohoto typu bylo k 31. 12. 2017 celkem 1 928 neuspokojených žádostí o příslušnou sociální péči, což představuje meziročně nárůst o 18,7 %.

Domovů pro osoby se zdravotním postižením funguje v kraji 12 s lůžkovou kapacitou 1 076 lůžek

V zařízeních sociální péče je dále definována pobytová služba s celoročním provozem pro osoby se sníženou soběstačností vyžadující pravidelnou a komplexní péči, kterou jim nelze zajistit v jejich přirozeném sociálním prostředí (domovy pro osoby se zdravotním postižením). V Plzeňském kraji se nalézají 12 těchto zařízení s kapacitou 1 076 lůžek. Meziročně zůstal počet lůžek zachován. V posledních třech letech se u kapacity projevuje klesající trend. Přepočet lůžkové kapacity na jedno zařízení představoval v kraji hodnotu 89,7 a převyšuje republikový průměr o 29,7 lůžek na jedno zařízení. Z údajů o neuspokojených žádostech o sociální služby v Plzeňském kraji lze konstatovat, že neuspokojených žádostí o umístění ve výše citovaném typu zařízení sociální péče přibývá, meziročně o 18,1 %.

Většina ostatních sociálních služeb patří do oblasti sociální prevence

Sociální služby kromě služeb sociální péče zahrnují ještě oblasti sociálního poradenství (v kraji v provozu 28 sociálních poraden) a služby sociální prevence, které se zaměřují na oblast sociálně negativních jevů (např. raná péče, azylové domy, nízkoprahová denní centra apod.).

## Důchodci, důchody

Počet příjemců starobních důchodů se zvýšil

V roce 2017 dosáhl počet **příjemců pobírajících starobní důchod celkem (včetně souběhu)** 133 017, v porovnání s rokem 2012 vzrostl o 3,2 %. V roce 2017 činily ženy 60,3 % z celkového počtu příjemců, v porovnání s rokem 2012 se jejich podíl snížil o 1,3 procentního bodu. V příjemcích starobních důchodů jsou zahrnuti, jak příjemci pobírající důchod sólo, tak příjemci pobírající důchod v souběhu s vdovským nebo vdoveckým důchodem. V příjemcích starobních důchodců nejsou zahrnuti příjemci pobírající poměrný důchod.

Příjemci starobních důchodů sólo činili 75,0 % z příjemců starobních důchodů celkem

**Příjemci starobních důchodů sólo** představovali 75,0 % z příjemců starobních důchodů celkem (včetně souběhu). Oproti roku 2012 se tento podíl zvýšil o 1,2 procentního bodu. V roce 2017 činil počet příjemců starobního důchodu sólo 99 758 a v porovnání s rokem 2012 vzrostl o 4,9 %.

Nejrychleji rostl počet příjemců předčasných důchodů

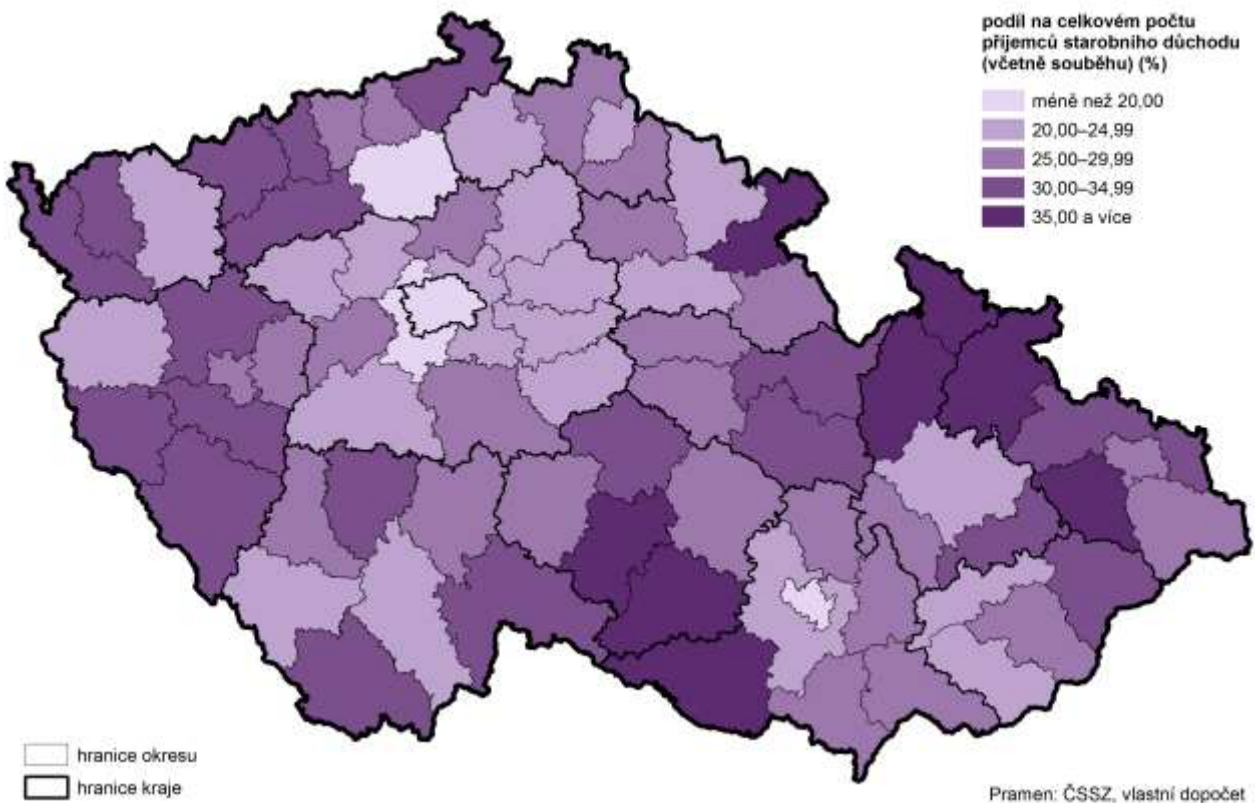
V roce 2017 se v porovnání s rokem 2012 zvýšil počet **příjemců předčasných starobních důchodů** (včetně souběhu) o 14,8 % (absolutně o 4 923 osob). V roce 2017 dosáhl počet příjemců předčasných starobních důchodů (včetně souběhu) 38 223, z toho bylo 57,0 % žen. Oproti roku 2012 se tento podíl snížil o 0,5 procentního bodu.

Ženy měly v průměru o 17,4 % nižší důchod než muži

Výše **průměrného důchodu sólo (bez souběhu)** v roce 2017 činila 11 811 Kč. Ve sledovaném období 2012 až 2017 se zvýšil důchod o 1 071 Kč, tj. nárůst o 10,0 %. Výše důchodů mužů byla 12 975 Kč a žen 10 748 Kč. Ženy měly v průměru nižší důchod o 17,2 % než muži. Ve sledovaném období se zvýšily důchody mužům o 1 115 Kč, tj. o 9,4 %, a ženám o 990 Kč, tj. o 10,1 %. V roce 2017 činil podíl průměrného starobního důchodu sólo na mzdovém mediánu 42,4 %.

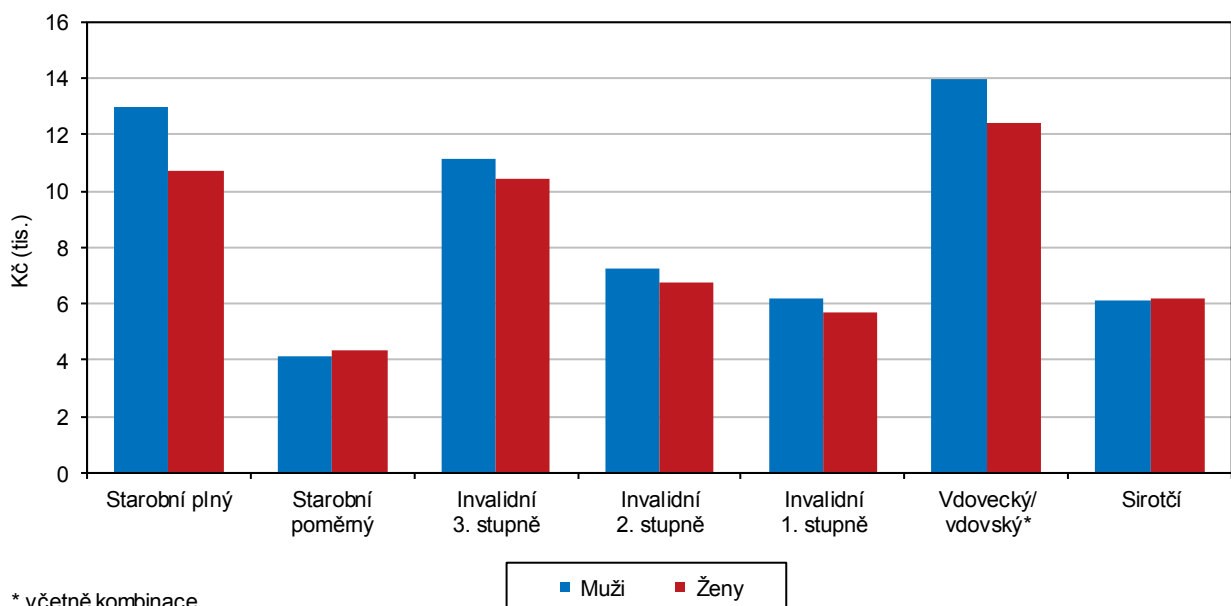


### Příjemci předčasného starobního důchodu v okresech v prosinci 2017



Graf 2.14 Průměrné důchody podle druhu důchodu a pohlaví v Plzeňském kraji v prosinci 2017

Pramen: ČSSZ



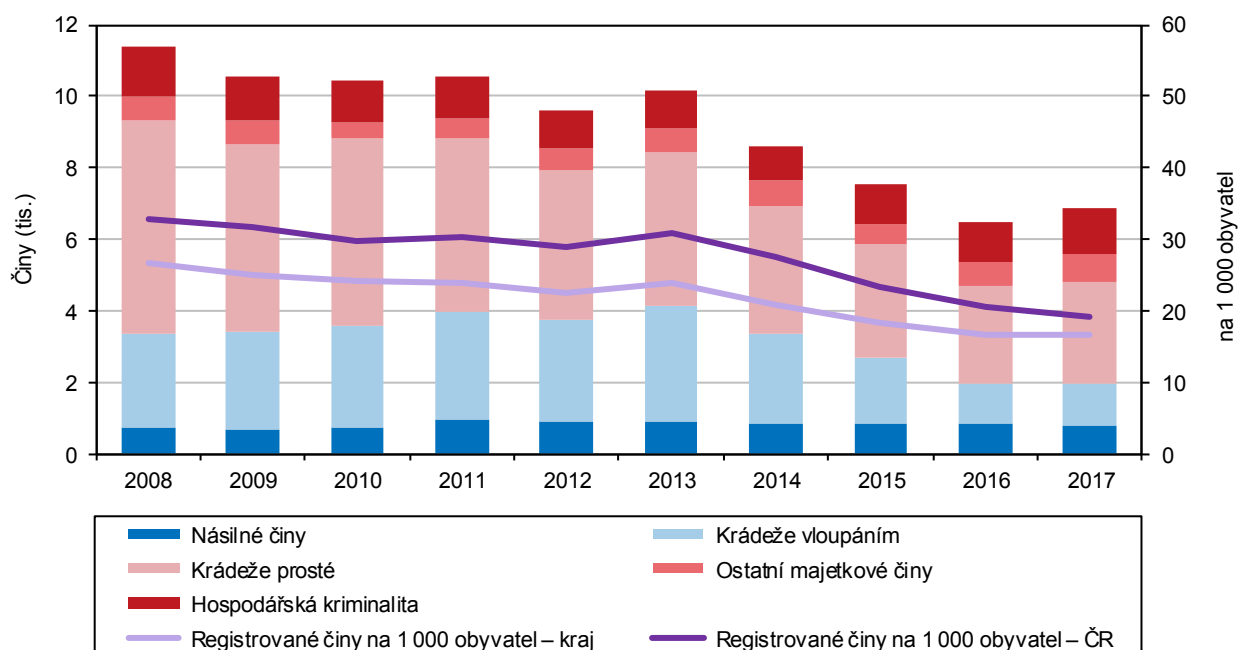
## Kriminalita, dopravní nehody, požáry

Počet spáchaných trestných činů v roce 2017 se v kraji již druhým rokem pohybuje pod 10 tis.

V Plzeňském kraji v roce 2017 bylo podle údajů Policejního prezidia ČR spáchano 9 727 **registrovaných trestných činů**, což představuje spolu po roce 2016 druhý nejnižší počet trestné činnosti v celé řadě sledování od roku 1991. Nejvyšší počet trestné činnosti byl zaznamenán v roce 1999, a to 18 446 registrovaných trestných činů. V meziročním srovnání trestná činnost mírně narostla proti roku 2016 o 0,5 %. Z hlediska klasifikace registrovaných trestných činů téměř tři čtvrtiny z celkového počtu patřily do oblasti **obecné kriminality**, **hospodářská kriminalita** se podílela na celkovém počtu pouze 13,4 %. Z oblasti obecné kriminality je nejvíce trestných činů majetkových (67,5 %) a násilných (11,2 %). Z násilných činů se jedná nejčastěji o úmyslné ublížení na zdraví, porušování domovní svobody nebo nebezpečné vyhrožování apod., z majetkové trestné činnosti poté o krádeže vloupáním a krádeže prosté (věci z automobilů, jízdních kol). Mravnostní delikty, které tvoří 1,6 % obecné kriminality, zahrnují převážně pohlavní zneužívání a znásilnění.

**Graf 2.15 Registrované trestné činy v Plzeňském kraji a ČR**

Pramen: Policejní prezidium ČR



V přepočtu připadlo na 1 000 obyvatel kraje 16,8 registrovaných trestných činů

V celostátním měřítku v počtu zjištěné trestné činnosti dosahuje Plzeňský kraj sedmé nejvyšší místo, stejně tak jako v relativním ukazateli **přepočtu registrované trestné činnosti na 1 000 obyvatel středního stavu**. Hodnota tohoto přepočtu v roce 2017 je nižší (16,8 trestných činů na 1 000 obyvatel) v porovnání s republikovým průměrem o 2,3 bodu a současně druhá nejnižší za celé období od roku 1991.

Nejvíce trestných činů bylo spáchano v okrese Plzeň-město

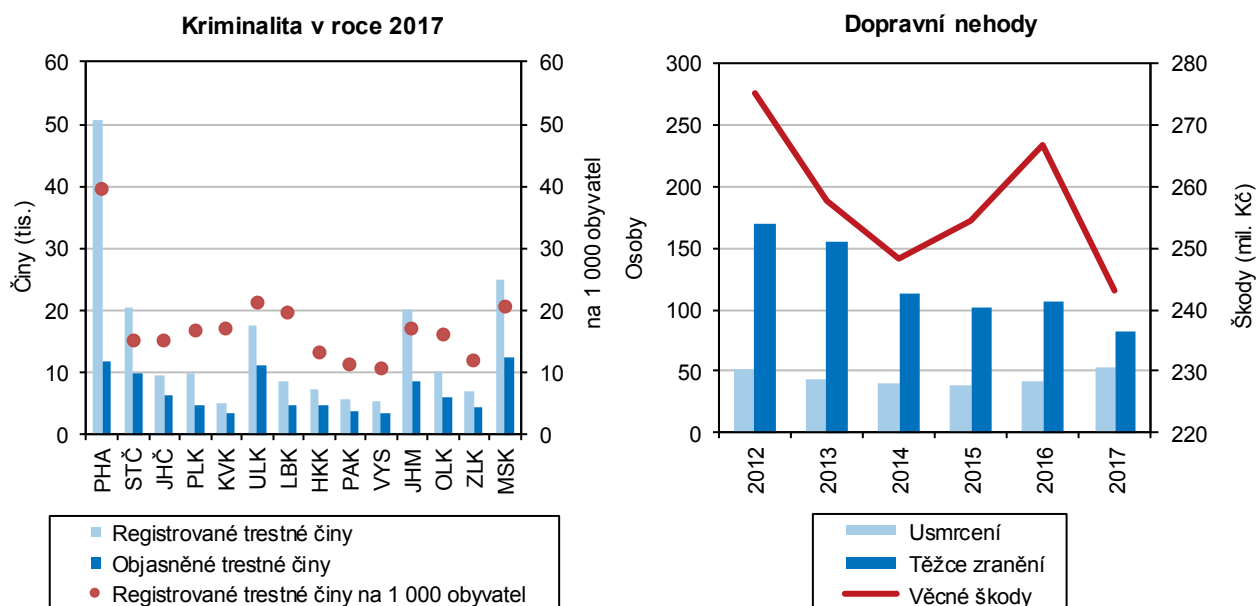
**Z regionálního pohledu** více než polovina (50,4 %) registrovaných trestných činů byla zaznamenána v okrese Plzeň-město. Druhý nejvyšší počet se vyskytl v sloučených okresech Plzeň-jih a Plzeň-sever (14,4 %). Naopak nejnižší podíl trestné činnosti v regionu vykazuje okres Rokycany (5,5%). V přepočtu trestných činů na 1 000 obyvatel nejvyšší hodnoty dosahuje opět okres Plzeň-město (25,9) následovaný okresem Tachov (17,5) a Domažlice (14,4). Nejnižší hodnota tohoto ukazatele se vyskytuje v okresech v zázemí Plzně (Plzeň-sever a Plzeň-jih).



Z hlediska objasněnosti bylo nejvíce registrovaných trestných činů vyšetřeno v okrese Klatovy (62,2 %) a následně v okresech Tachov (62,2 %) a Tachov (57,1 %). K nárůstu počtu trestných činů došlo v meziročním porovnání jen ve třech okresech Plzeňského kraje, u okresů Tachov (o 3,8 %), Plzeň-město (o 3,5 %) a Domažlice (o 0,8 %). Ostatní okresy zaznamenaly pokles. U objasněných trestných činů v porovnání s předchozím rokem došlo kromě okresu Domažlice, kde byl zaznamenán mírný nárůst o 0,2 %, u ostatních okresů Plzeňského kraje k poklesu. Dosažené procento objasněnosti kleslo ve srovnání s předchozím obdobím 2016 u všech okresů, kromě okresu Klatovy, kde se projevil nárůst o 0,3 procentního bodu). Ze zbylých okresů se pokles nejvíce projevil ve sloučeném území okresů Plzeň-jih a Plzeň-sever (o 5,2 procentního bodu). V meziročním porovnání stoupla v Plzeňském kraji hospodářská kriminalita o 11,5 %, a to zejména výrazným meziročním zvýšením hospodářské kriminality v okrese Tachov (o 36,0 %). Obecná kriminalita vzrostla v Plzeňském kraji proti roku 2016 o 3,7 %. K nárůstu došlo ve všech okresech v regionu, kromě okresu Rokycany, kde se projevilo výrazné snížení o téměř 20 %. Naopak relativně nejvyšší nárůst zaznamenal okres Plzeň-město (o 6,7 %).

**Graf 2.16 Kriminalita v krajích a dopravní nehody v Plzeňském kraji**

Pramen: Policejní prezidium ČR



Objasněno bylo v kraji téměř 48 % registrovaných trestných činů

Policejní orgány objasnily v rámci celkové kriminality 4 664 činů, což znamená v meziročním srovnání snížení o 5,4 %. Celkové **procento objasněnosti** činilo 47,9 %. V případě obecné kriminality bylo vyřešeno 2 798 trestných činů (39,5 %) a hospodářské kriminality 747 přečinů (58,6 %).

Počet dopravních nehod v Plzeňském kraji představuje 3,5 % z úhmu dopravních nehod v ČR

V Plzeňském kraji došlo v roce 2017 celkem k 3 590 **dopravním nehodám**, což představuje 3,5 % z celkového republikového počtu. Od roku 2010 se jedná o nárůst o 4,0 %, v meziročním srovnání o 7,1 %. Věcná škoda způsobená při nehodách dosáhla výše 243 206 tis. Kč, tedy o 23 478 tis. Kč více než v roce 2016. V přepočtu na 1 000 obyvatel byla v roce 2017 zaznamenána v krajské pětileté časové řadě nejvyšší hodnota, a to 6,2 nehod na 1 000 obyvatel. Kromě majetkové újmy vznikají i kolize s účastníky dopravních nehod.

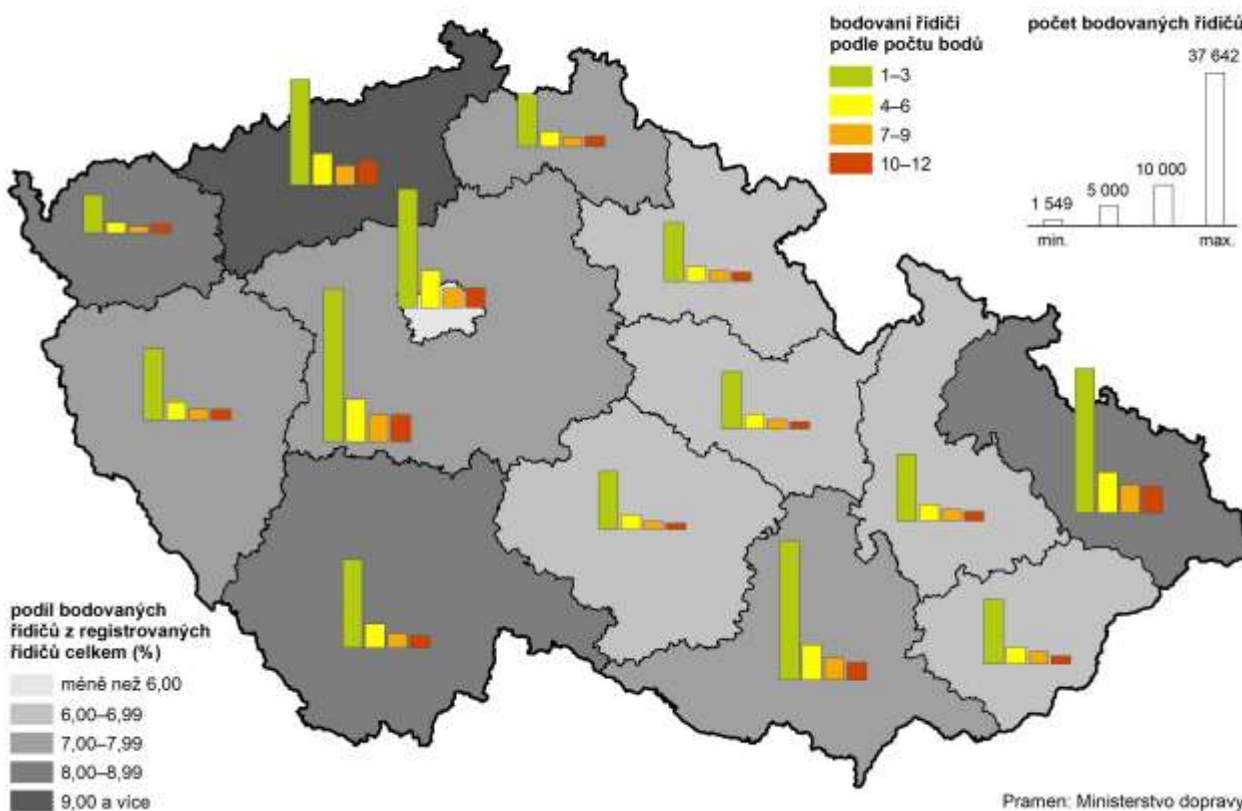
Okres Rokycany zaznamenal nejnižší počet nehod mezi okresy celé ČR

V počtu dopravních nehod (absolutně) se umístil region na druhém nejnižším místě za krajem Karlovarským. V majetkových škodách způsobených při nehodách zaujímá kraj pátou nejnižší pozici. V kraji byl bohužel také zaznamenán druhý nejvyšší počet usmrcených osob v ČR. V rámci kraje nejnižší počet nehod zaznamenal okres Rokycany, a to jak v absolutním počtu nehod, tak i v přepočtu na 1 000 obyvatel. Zároveň okres Rokycany byl okresem s nejnižším počtem dopravních nehod v rámci celé ČR. Naopak nejvyšší nehodovost byla zaznamenána v okresech Tachov, které jsou méně lidnaté, ale dopravně významné (hraniční přechody). Počet usmrcených osob byl nejvyšší ve spojených okresech Plzeň-jih a Plzeň-sever (20 osob). Nejvíce osob bylo zraněno v okrese Plzeň-město (581 osob), a to zejména lehce (92,9 %). Nejvyšší majetková újma při dopravních nehodách byla zaznamenána v okrese Plzeň-město.

Na silnicích Plzeňského kraje zemřelo absolutně nejvíce osob od roku 2009

Při dopravních nehodách bylo usmrceno 53 osob, což je o 12 osob více než v roce 2016. Těžce zraněno bylo o 24 osob méně než v minulém roce, stejně tak ubylo zranění lehčího rázu o 1,3 %. Pod vlivem alkoholu zavinili řidiči 319 dopravních nehod (téměř jednu třetinu v okrese Plzeň-město) Ve srovnání s minulým rokem 2016 stoupl počet nehod pod vlivem alkoholu o 2,2 %, celkové škody klesly o 8,8 %, usmrcených bylo o 12 více a počet těžce zraněných klesl o 24 osob. V relativním přepočtu usmrcených osob na 1 000 dopravních nehod v rámci celé ČR nastala nejhorší situace v roce 2017 právě v kraji Plzeňském (14,8 úmrtí na 1 000 nehod) a Jihočeském (12,1 úmrtí na 1 000 nehod).

**Bodové hodnocení řidičů v krajích k 31. 12. 2017**



Z celkového počtu registrovaných řidičů v Plzeňském kraji představuje podíl bodovaných řidičů 7,01 %

Obecními úřady obcí s rozšířenou působností v Plzeňském kraji bylo k 31. 12. 2017 v centrálním registru řidičů evidováno 27 260 řidičů, kteří se dopustili přestupku započítávaného do bodového hodnocení řidiče. Jedná se tak o sedmý nejvyšší absolutní počet mezi kraji, kde nejvyšší hodnoty bylo dosaženo ve Středočeském



kraji (61 371), nejnižšího naopak v kraji Karlovarském (15 747). Z hlediska vývoje představuje tento počet v Plzeňském kraji mírný pokles ve srovnání s předchozím rokem a to o 4,6 %. Na celkovém počtu bodovaných řidičů v České republice se kraj ke konci roku 2017 podílel 5,6 %. Z celkového počtu registrovaných řidičů v Plzeňském kraji představuje podíl bodovaných řidičů 7,01 %. Při přepočtu na registrované řidiče je zřejmé, že nejvyšší podíl bodovaných řidičů byl v Ústeckém kraji (9,06 %), nejnižší naopak v Hl. městě Praze (5,58 %).

Hasičský záchranný sbor  
evidoval v Plzeňském kraji  
v průběhu roku 2017 celkem  
898 požárů

V průběhu roku 2017 došlo podle statisticky vedených údajů Ministerstva vnitra - Generálního ředitelství Hasičského záchranného sboru v Plzeňském kraji ke vzniku 989 požárů. Na 1 000 obyvatel tak v kraji připadlo 1,7 požárů, což je mírně nadprůměrná hodnota v rámci České republiky (1,6). V porovnání s rokem 2016, kdy vzniklo 935 požárů, došlo k meziročnímu mírnému nárůstu o 54 požárů. K okresům s největším výskytem požárů patří okres Plzeň-město, kde bylo v roce 2017 lokalizováno 28,3 % požárů v kraji. Celkově při požárech vznikla přímá škoda ve výši 107 722,4 tis. Kč. V přepočtu na jeden požár v Plzeňském kraji připadla v roce 2017 škoda ve výši 104 876 Kč. Při požárech byly usmrceny 3 osoby a 55 osob se při požárech zranilo.