



8
Ohlédnutí za volbami do Evropského parlamentu



11
Kdo žije v Evropě, má skvělou adresu



32
Jen tak vyvěsit anketu na webu ČSÚ nestačí



36
Výdaje na zdravotní péči jsou v porovnání s EU nízké



40
Nejrychleji rostly nejnižší mzdy

STATISTIKA&MY

ČASOPIS ČESKÉHO STATISTICKÉHO ÚŘADU

06 | 2019 – ROČNÍK 9



TÉMA

Jak žijeme

- Každý jedenáctý je ohrožen příjmovou chudobou
- Desetina domácností dává za bydlení téměř polovinu svých příjmů
- Štěstí je krásná věc, dokonce i měřitelná

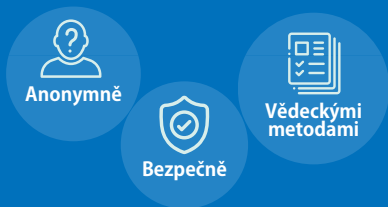
5 706 Kč

vydá domácnost průměrně měsíčně za bydlení

Z čistých příjmů tato vydání činí průměrně 15,9 %. Pro 1/10 domácností výdaje na bydlení převyšují 40 % z čistých peněžních příjmů.



ZPRACOVÁVÁME DATA



POSKYTUJEME DATA



SBÍRÁME DATA



SPOLUPRACUJEME



CO A JAK DĚLÁME



VOLBY

od roku 1990



NAŠE PRINCIPY



SČÍTÁNÍ LIDU, DOMŮ A BYTŮ

od roku 1869





STATISTIKA&MY

MĚSÍČNÍK ČESKÉHO STATISTICKÉHO ÚŘADU 06/2019
ROČNÍK 9, vychází 10x ročně

ADRESA REDAKCE: Český statistický úřad,
Na padesátém 81, 100 82 Praha 10
telefon: 274 054 248, e-mail: redakce@czso.cz

Jakékoli užití části nebo celku zde publikovaných informací je možné pouze za předpokladu uvedení zdroje (časopis ČSÚ Statistika&My).

REDAKCE: Michal Novotný (šéfredaktor), Alena Géblová (vedoucí redaktorka), Jan Cieslar, Jan Ernest, Eva Henzlerová, Dalibor Holý, Václav Rybáček, Jaroslav Sixta, Karolína Zábojníková

REDAKČNÍ RADA: Ing. Josef Vlášek (předseda), Ing. Michal Novotný (místopředseda), doc. JUDr. PhDr. David Elischer, Ph.D., Mgr. et Mgr. Alena Géblová, Ing. Eva Krumpová, Ing. Marek Rojíček, Ph.D., Egor Sidorov, Ph.D., Mgr. Jana Slavníková, Mgr. Irena Stupňánková, Ing. Pavla Trendová, Mgr. Ing. Martin Zelený, Ph.D.

LAYOUT ČASOPISU: Veronika Wölfelová, Jana Chocholoušová

GRAFICKÁ ÚPRAVA: Tomáš Kubašta
JAZYKOVÁ KOREKTURA: Věra Hrušková, Vladimír Salavec
FOTOGRAFIE: archiv ČSÚ, shutterstock.com, © European Union, 2019

TISK: Jiří Bartoš – SLON, spol. s r. o.

VYDAVATEL: Český statistický úřad, www.statistikaamy.cz,
ISSN 1804-7149, ev. č. MK ČR E 1992

Důvěra respondentů je pro nás zavazující

Milé čtenářky, milí čtenáři, červnové číslo našeho časopisu Statistika&My je věnováno problematice životních podmínek a chudoby tak, jak nám ji moderní sociální statistika umožňuje sledovat. Výsledky šetření životních podmínek, se kterými vás opět seznamujeme, jsou doplněny i o odlehčený tematický modul tzv. well-beingu, což zjednodušeně můžeme interpretovat jako spokojenost domácností.

Šetření o životních podmínkách domácností je každoroční celoevropské šetření v domácnostech, které přináší mimořádně důležité informace související se životní úrovní. Zejména jde o míru ohrožení příjmovou chudobou, kterou lze mezi zeměmi Evropské unie porovnávat a jež je tradičně v České republice na relativně nízké úrovni. To však zdaleka neznamená, že by v České republice nebyli chudí lidé. Statisticky měřeno a řečeno – příjmově chudí lidé. Je to nechtěné kouzlo průměru, neb půjdeme-li do podrobností, nalezneme sociální skupiny, které jsou ohroženy významně. Mezi více ohrožené chudobou či domácnosti mající problém vyjít se svými příjmy patří nejen důchodci, ale také domácnosti s dětmi, jako například matky samoživitelky či domácnosti pracujících v profesích s nízkými mzdami. Tyto informace jsou velmi důležité nejen pro řízení sociální politiky, ale i pro občany, aby měli přehled a srovnání toho, jak se nám v České republice daří. Statistika jim tyto informace nabízí, ale neposkytuje návod, co a jak dělat dále. To je téma již pro někoho jiného.

Nemusíme však zůstat jen u míry chudoby, materiální deprivace či příjmového rozdělení, ale můžeme se díky statistickému šetření o životních podmínkách důkladně věnovat i výdajům spojeným s bydlením, které představují pro řadu domácností hlavní předmět jejich zájmu. Navíc kromě standardních a řekněme seriózních statistických informací nám loňský modul Eurostatu o well-beingu přináší i odlehčené informace o spokojenosti domácností. Ty je však potřeba brát s rozvahou jako výsledky indikativní, které v rámci prostorového srovnání poskytují informace o spokojenosti a hlavních problémech, které domácnosti trápí. Zde se sluší všem našim respondentům poděkovat, neboť rozhovorem s tazatelkou či tazatelem ČSÚ odkrývají své soukromí. Velmi si této důvěry vážím, je pro mne i mé kolegy velkým závazkem. Podíl domácností, které nám svou odpověď neposkytnou, tedy míra non-response je u nás tradičně nízká, a proto jsou výsledky ČSÚ doma i v zahraničí s důvěrou přijímány.

Kromě šetření o životních podmínkách vám v aktuálním vydání přinášíme podnětný rozhovor s eurokomisařkou Věrou Jourovou nejen o tom, kde na světě se dobře žije. Přinášíme i informaci o aktuální činnosti ČSÚ v oblasti voleb, odvětvové statistiky, zajímavé analýzy z oblasti zemědělství a zdravotnictví.

Věřím, že i toto červnové číslo našeho časopisu bude pro vás zajímavé čtení a že nám zachováte přízeň.

JAROSLAV SIXTA
místopředseda ČSÚ

10

Čtyři lidé z pěti znají výsledky práce ČSÚ díky médiím. Anketa mezi novináři, s nimiž Úřad nejvíce komunikuje, ukázala, že žurnalisté si nejvíce cení přesnosti, spolehlivosti a úplnosti statistik ČSÚ.



14

Na celém světě zemře každý den 7 000 novorozenců. Údaje Světové zdravotnické organizace dokládají, že pětina dětí umírá kvůli podvýživě matky.



38

Počet neschopenek v České republice stále roste. Kvůli pracovní neschopnosti chybělo v roce 2018 na pracovištích denně v průměru 211 tis. pojištěnců.



TÉMA: JAK ŽIJEME

- 24** Každý jedenáctý je ohrožen příjmovou chudobou
- 26** Desetina domácností dává za bydlení téměř polovinu svých příjmů
- 29** Štěstí je krásná věc, dokonce i měřitelná
- 30** ČSÚ a ČNB připravují výběrové šetření Finanční situace domácností

UDÁLOSTI

- 6** Setkání českých a slovenských statistiků
- 6** O životních podmínkách v Kodani
- 6** Statistika&My získala ve Fénixu stříbro
- 7** Volejbalový šampionát evropských statistiků
- 8** Ohlédnutí za volbami do Evropského parlamentu
- 10** Novináři oceňují vstřícnou a odbornou komunikaci s ČSÚ

ROZHOVOR

- 11** Kdo žije v Evropě, má skvělou adresu

ZE SVĚTA

- 14** Pětina dětí umírá kvůli podvýživě matky
- 15** Začátek poklesu zájmu o Island?
- 15** V Nizozemsku chce orgány darovat více žen než mužů
- 15** Kdo je v Austrálii nejpracovitější?

STATISTIKA ODVĚTVÍ

- 16** Český průmysl nedělá jen auta

ANALÝZA

- 18** Drůbež doma chováme pro vejce, nikoli na maso
- 20** Kolik máme hospodářských zvířat

MAKROEKONOMIKA A FINANCE

- 22** Inflace v EU na začátku roku poklesla

ROZHOVOR

- 32** Jen tak vyvěsit anketu na webu ČSÚ nestačí

ANALÝZA

- 34** Daňovou podporu na výzkum a vývoj čerpá méně podniků

LIDÉ A SPOLEČNOST

- 36** Výdaje na zdravotní péči jsou v porovnání s EU nízké
- 38** Počet neschopenek stále roste

TRH PRÁCE A SOCIÁLNÍ STATISTIKY

- 40** Nejrychleji rostly nejnížší mzdy

ÚHEL POHLEDU

- 46** Vývoj cenové statistiky stavebnictví

Ohrožuje Českou republiku chudoba?

Česko je zemí, kde je procento obyvatel ohrožených chudobou jedno z nejnižších v Evropě. Co do slabého podílu domácností vykazujících vážnou materiální deprivaci jsme na příznivé úrovni sociálně blahobytné Belgie.



MARTINA RAŠTICOVÁ

vedoucí Provozní ekonomické fakulty Mendelovy univerzity v Brně



KATEŘINA SMEJKALOVÁ

politoložka působící u zastoupení Friedrich-Ebert-Stiftung v Praze



JIŘÍ VOPRAVIL

ředitel odboru šetření v domácnostech ČSÚ



JIŘÍ VEČERNÍK

ekonom a sociolog Sociologického ústavu Akademie věd ČR



PAVEL SOBIŠEK

hlavní ekonom UniCredit Bank

Více než třetina české populace je starší padesáti let: 36 % mužů a 41 % žen. Aktuální gender pay gap je 21,1 % (Eurostat 2019, data z roku 2017). Zatímco zaměstnanost mužů ve věku 55–64 let je 72 %, zaměstnanost žen ve stejné věkové skupině je pouhých 53 % (LFS 2017, Eurostat). To jsou důvody, proč také gender pension gap je 18 %. Je tedy zcela zřejmé, že chudobou v České republice jsou, a pokud nenastanou systémová opatření, tak nadále budou, ohroženy především ženy starší 65 let. Riziko zvyšujících se nerovností v oblasti výše příjmů i penzí přináší i měnící se struktura trhu práce s ohledem na Průmysl 4.0.

Posouzení chudoby je vždy otázkou její definice. Za problematický považují obvyklý indikátor ohrožení příjmovou chudobou, kde ČR vychází výborně, protože zohledňuje hlavně rozložení příjmů, ale vůbec ne vydaje. Podílela jsem se proto v rámci platformy expertů na výpočtu určitého minimálního důstojného příjmu, který naopak otázku pokrytí výdajů staví do popředí. Pro ČR se jeho výše pohybuje kolem mediánu výdělků, a dalo by se tak říct, že půlka pracujících u nás má tak nízké mzdy, že má problém pokrýt všechny obvyklé a potřebné výdaje zajišťující skromný kvalitní život. To je alarmující a musíme tímto směrem upřít pozornost.

Osobně neznám definici „chudoby“. Víím, že v rámci OSN se především v rozvojových zemích zjišťují osoby s příjmy pod 1,5 dolaru za den, což asi může být tou pomyslnou hranicí chudoby. V České republice, podobně jako v jiných evropských zemích, se každoročně uskutečňuje šetření Životní podmínky domácností (EU-SILC). Jedním z nejsledovanějších výstupů z tohoto šetření je ukazatel ohrožení příjmovou chudobou, který stanovuje její hranici k příjmům obyvatelstva. Více se o něm dočtete i v tomto čísle časopisu Statistika&My. Podle tohoto indikátoru je příjmovou chudobou ohroženo pouze necelých 10 % Čechů, což je v evropském srovnání velmi nízké procento.

Celkově vzato v kupní síle domácností Česko předstihuje ostatní tranzitivní země, velmi však zaostává za Západem – třeba v Rakousku je kupní síla dvakrát vyšší. S tříprocentním podílem domácností vykazujících vážnou materiální deprivaci jsme ale na tom lépe než průměr Evropy, přičemž se sedmiprocentním podílem těch, kdo mají velké obtíže vyjít s rozpočtem, jsme na průměru. Chudoba v širším společenském měřítku tak u nás moc nehrozí. Jsou však ohrožené kategorie populace, ostrovy chudoby a problémové skupiny. Náklady bydlení dusí rozpočty pětiny domácností. A ty nejslabší lákají šmejdi do svých podvodných nabídek.

Neohrožuje. Ať už pro vymezení chudoby použijeme kteroukoliv z běžně užívaných definic, vychází Česko jako země, kde je procento obyvatel ohrožených chudobou jedno z nejnižších v Evropě. Část vyspělé Evropy nás poráží jen z hlediska menšího procenta seniorů ohrožených chudobou, a to kvůli malé diverzifikaci příjmů českých důchodců, kteří jsou zpravidla zcela závislí na státu. Chudoba jako společenský jev by se z řady důvodů neměla podceňovat, zároveň je ale dobré si uvědomit, že ji prakticky nelze zcela vymýtit. S bohatnutím společnosti totiž roste i příjmová hranice, pod kterou se domácnost považuje za ohroženou chudobou.

KRÁTCE

Na přelomu května a června proběhla **pravidelná výroční jednání mezi Českým statistickým úřadem a Českou národní bankou a Nejvyšším kontrolním úřadem**. ČNB mj. prezentovala nový systém sběru a publikování dat. Jednání ČSÚ s NKÚ se mj. zaměřilo na otázku Pomocného analytického přehledu.

Místopředseda ČSÚ Jaroslav Sixta jednal s prezidentem Svazu obchodu a cestovního ruchu Tomášem Prouzou o **problematicke tzv. scanner dat**. ČSÚ nyní nově získává data od dalších dvou obchodních řetězců.

Ve dnech 28.–29. května se v ústředí Českého statistického úřadu uskutečnilo jednání na téma **harmonizovaný index spotřebitelských cen** (HICP Compliance Monitoring), kterého se zúčastnili zástupci z Eurostatu.

Už potřinácté se uskutečnil **beachvolejbalový turnaj ČSÚ**. Turnaje se zúčastnilo 45 hráčů z Prahy, Ostravy, Hradce Králové a Pardubic. V kategorii A zvítězila Sebranka, v kategorii B pak JBA_!!!

Setkání českých a slovenských statistiků

Dne 6. června se ve Zlíně uskutečnilo společné výjezdní jednání představitelů Českého statistického úřadu a Štatistického úradu Slovenskej republiky.

Mezi hlavní body společného jednání statistiků z ČSÚ a ŠÚ SR patřily příprava nadcházejících populačních cenů či strategie rozvoje a budoucnost národních informačních statistických systémů.



O ŽIVOTNÍCH PODMÍNKÁCH V KODANI

V KVĚTNU SE V KODANI USKUTEČNIL WORKSHOP BEST PRACTICE FOR EU-SILC. USPOŘÁDALY HO EVROPSKÝ STATISTICKÝ ÚŘAD A DÁNSKÝ STATISTICKÝ ÚŘAD. ČSÚ ZDE PREZENTOVAL SOFTWAREVOU APLIKACI OUDOT.

Na jednání představila Táňa Dvornáková, vedoucí oddělení sociálních šetření, svůj příspěvek o zpracování dat ze šetření Životní podmínky domácností (EU-SILC) v Českém statistickém úřadu. Úřad se snaží zmodernizovat zpracování dat a zlepšit včasnost odevzdávaných mikrodátových výstupů. Již od roku 2016 tazatelé ČSÚ odevzdávají šetřené dotazníky od domácností v jednotné elektronické formě. Data se pak průběžně nahrávají do centrálního úložiště. Díky softwarové aplikaci OUDOT se zpracovávají tabulky a odvozené ukazatele, jejich editace a dokumentace na jednom místě.

STATISTIKA&MY ZÍSKALA VE FÉNIXU STŘÍBRO

V ŠESTÉM ROČNÍKU SOUTĚŽE FÉNIX CONTENT MARKETING SE V KATEGORII B2E UMÍSTIL ČASOPIS ČSÚ STATISTIKA&MY NA DRUHÉM MÍSTĚ.

Časopis Statistika&My v této soutěži získává ocenění již poněkolkáté. Na nejvyšší příčce se umístil v letech 2014, 2016 a 2017, druhé místo obsadil v roce 2015. Časopis vychází desetkrát ročně. Jeho cílem je popularizovat a šířit výsledky práce statistiků. Médium, jehož cílem je popularizovat statistiku, prošlo od doby svého vzniku v roce 2011 velkým vývojem. Zcela nový design dostal časopis naposledy vloni v březnu. Změnila se nejenom jeho titulní stránka, ale došlo i k dynamičtějšímu řešení textů, grafů i tabulek. V 17. ročníku soutěže firemních tištěných a on-line médií Zlatý středník 2018 pak časopis dostal ocenění Top Rated.

Volejbalový šampionát evropských statistiků

Letošní jubilejní 30. ročník European Volleyball tournament for Statisticians (EVS) se konal začátkem června v Plzni. Turnaje se zúčastnilo 33 týmů ze 16 zemí, do hry se zapojilo 215 volejbalistů a volejbalistek.

HELENA KOLÁČKOVÁ
vedoucí oddělení internetu

TOMÁŠ CHRÁMECKÝ
odbor vnější komunikace

ČSÚ pořádal evropský turnaj statistiků ve volejbalu již potřetí. Tentokrát se po Hradci Králové (2006) a Liberci (2013) uskutečnil v Plzni. Sportovní akci statistiků slavnostně zahájili v pátek 7. června předšedové ČSÚ a Štatistického úradu SR (ŠÚ SR) Marek Rojíček a Alexander Ballek. V historii turnaje to bylo poprvé, kdy ho otevírali hned dva předšedové současně. Tuto skutečnost radostně kvitoval Frans Duijsings, prezident EVS.

Volejbalového šampionátu se zúčastnilo celkem 215 hráčů ze 16 zemí. Turnaj byl rozdělen na výkonnostní kategorie A a B. Do skupiny A se nominovalo celkem devět týmů včetně jednoho z ČSÚ. Ten se umístil na 6. místě. Skupinu vyhrála Francie před Švýcarskem a Lotyšskem. Ve skupině B bojovalo celkem 24 týmů, z toho dva z ČSÚ. V obrovské konkurenci si hráči z ČSÚ vedli skvěle – jeden tým se probojoval do finále. Nestalil pouze na precizně hrající Rusy, a skončil tak na krásném stříbrném místě. Bronz si z této kategorie odvezlo Slovensko. Třetí tým reprezentantů z ČSÚ se umístil na 12. místě. Celkově to byl skvělý výsledek, za který je třeba volejbalisty z ČSÚ pochválit.

Historie turnajů EVS začala v roce 1990 v nizozemském Voorburgu. Od tohoto roku navštívil EVS mnoho evropských zemí a měst, například Paříž, Řím, Stockholm, Lisabon, Tallinn, Budapešť, ale i Bratislavu a Liberec. Nejmenší účast byla na začátku 90. let, konkrétně v roce 1992 v Portugalsku (191 účastníků) a v roce 1990 (192 účastníků). Nejvíce volejbalových nadšenců přijelo v roce 1999 do nizozemského Maastrichtu (368). Příští ročník turnaje hostí švédské město Örebro.

bit.ly/2WHfqQ5



Frans Duijsings, prezident EVS, Marek Rojíček, předseda ČSÚ, a Alexander Ballek, předseda ŠÚ SR.



Ohlédnutí za volbami do Evropského parlamentu

Volby do Evropského parlamentu v roce 2019 se v Česku konaly v pátek 24. a v sobotu 25. května 2019 v rámci celoevropských voleb. Česká republika byla jedinou zemí, kde se volilo dva dny.



EVA KRUMPOVÁ
1. místopředsedkyně
ČSÚ



Volby do Evropského parlamentu se v členských zemích Evropské unie konaly mezi 23. a 26. květnem 2019. Jako první mohli voliči přijít do volebních místností v Nizozemsku a ve Velké Británii. Jako poslední se volební místnosti uzavřely v Itálii v neděli 26. května v jedenáct hodin večer.

POČET KŘESEL V EVROPSKÉM PARLAMENTU SE NEZMĚNIL

Nově zvolený Evropský parlament bude mít stejně jako minule 751 křesel, Česká republika v něm má

stejně jako dosud 21 zástupců. Původně se měl počet mandátů snížit na 705 v důsledku plánovaného vystoupení Velké Británie z Evropské unie. Protože se však termín odchodu Británie z Unie opakovaně odkládal, uskutečnily se volby i tam, a britské politické strany tak připravovaly kandidátní listiny se zpožděním – pouhých šest týdnů před volbami.

Pro volby do Evropského parlamentu 2019 byly na Ministerstvo vnitra ČR podány do stanoveného termínu 19. března 2019 přihlášky celkem 40 politických stran, hnutí a volebních koalic. Ministerstvo rozhodlo o jejich registraci 6. dubna. Z voleb byla vyřazena Moravská a Slezská pirátská strana. Čeští občané tak mohli vybírat kandidáty z 39 politických uskupení, což bylo uváděno jako velmi vysoké číslo. Například v Itálii se o vstup do Evropského parlamentu ucházelo 18 stran a hnutí. V několika obcích byly volby spojené s místními referendy. Stalo se tak v Holubicích a Lovčicích na jižní Moravě, ve středočeských Měchenicích a v pražské části Běchovice.

JAK SE V JEDNOTLIVÝCH ZEMÍCH VOLILO

Do Evropského parlamentu se volí tzv. poměrným systémem, v každé zemi mají ale volby jistá specifika. Například v počtu hlasů, které je nutné získat k dosažení mandátu. Pro přepočítání výsledků hlasování na mandáty se v České republice používá d'Hondtova metoda s řadou dělitelů 1, 2, 3, 4, 5 atd. Pro postup do skrutinia musí strana získat minimálně 5 % z celkového počtu odevzdaných hlasů a toto kvórum platí

VOLEBNÍ ÚČAST DO EVROPSKÉHO PARLAMENTU, 2019 V EU28



Počet voličů v seznamech

8 316 737



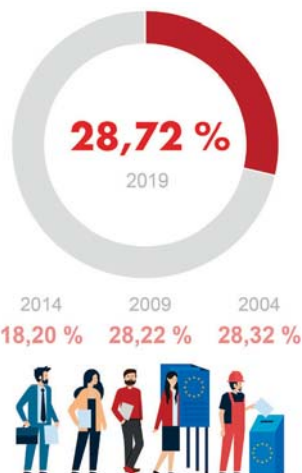
Počet vydaných obálek

2 388 304



Počet platných hlasů

2 370 765



www.volby.cz

Zdroj: ČSÚ

i pro koalice stran. Pořadí kandidátů pro přidělování mandátů je určeno jejich pořadím na kandidátní listině. V případě, že kandidát obdržel alespoň 5 % přednostních hlasů z celkového počtu hlasů, které získala volební strana, je mu mandát přidělen přednostně. V ČR je to hranice 5 %, z celkového počtu hlasů, stejně tak v dalších osmi zemích EU. Tři země mají hranici 4%, jedna 3%, jedna 1,8% a ve 14 zemích není hranice žádná. Ve všech zemích Evropské unie s výjimkou Francie, Itálie, Irsko, Polsko a Velká Británie se volí v jednom jediném volebním obvodu pro celý členský stát.

Občané členských států EU mohou volit v těchto volbách i v jiných členských zemích, volí tak ale tu kandidátní listinu, která je platná v daném státě – například slovenský volič v Polsku volí polské kandidáty apod.

Právo volit na území České republiky do Evropského parlamentu má každý občan České republiky, který alespoň druhý den voleb dosáhl věku 18 let. Volit může i občan jiného členského státu, který je kromě splnění podmínky dosaženého věku po dobu nejméně 45 dnů přihlášen k trvalému nebo přechodnému pobytu na území ČR. Kandidatura je pak možná od věku 21 let. Voliči mohou i při těchto volbách využít voličské průkazy, nemohou však uplatnit své hlasovací právo na zastupitelských úřadech v cizině. Mezi zeměmi Evropské unie je odlišná minimální věková hranice pro kandidáty do Evropského parlamentu a záleží na konkrétní právní úpravě té které země. Nejnižší možný věk kandidátů je v rozmezí 18–25 let. Stejně tak věková hranice určující právo volit je odlišná. Pro většinu států je tato věková hranice 18 let, kromě Řecka, kde je možnost volit od 17 let, a v Rakousku a na Maltě je možnost volit od 16 let.

Celkový počet voličů ve volebních seznamech byl 8 316 737, vydáno bylo 2 388 304 volebních obálek a odevzdáno bylo 2 370 765 platných hlasů. Volební účast tak dosáhla hodnoty 28,72 % oprávněných voličů, což bylo nejvíce v historii voleb do

KANDIDÁTI DO EVROPSKÉHO PARLAMENTU V ROCE 2019



www.volby.cz

Zdroj: ČSÚ

Evropského parlamentu. V roce 2014 účast dosáhla 18,2 %, v roce 2009 dosáhla 28,22 % a v roce 2004 28,32 %.

Povinná účast ve volbách je pouze v pěti státech EU, a to v Belgii, Bulharsku, v Lucembursku, na Kypru a v Řecku.

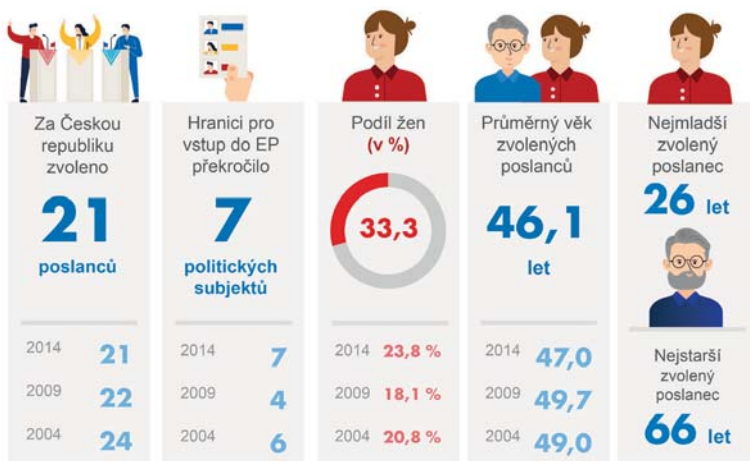
VÝSLEDKY VOLEB V ČESKÉ REPUBLICCE

Český statistický úřad se na zpracování výsledků voleb do Evropského parlamentu připravoval řadu měsíců. Rozsáhle testoval volební systém v organizační, funkční a výkonové oblasti, penetračně zkoušel centrální výpočetní techniku. Správnost výpočtových algoritmů ověřují pracovníci na testovacím příkladu, který je zpracováván při plošných zkouškách. Velký důraz kladl ČSÚ na metodu zpracování – vytvoření prezentace pokynů pro okrskové volební komise – a následně proškolení jak zaměstnanců Českého statistického úřadu, tak členů okrskových volebních komisí.

Vzhledem k odložení zveřejnění volebních výsledků přijal ČSÚ celou řadu zvláštních provozních a technologických opatření, která znemožňovala přístup k datům. Mimo jiné byly výsledky spočítány těsně před jejich zveřejněním. Úřad je pak prezentoval na tiskové konferenci, kterou uspořádal ve svém sídle v pozdních večerních hodinách v neděli 26. května.

Vítězem voleb se stalo hnutí ANO se ziskem 21,18 % hlasů a šesti poslaneckými mandáty. Následují Občanská demokratická strana (14,54 %, 4 mandáty), Česká pirátská strana (13,95 %, 3 mandáty), Starostové (STAN) s regionálními partnery a TOP 09 (11,65 %, 3 mandáty), Svoboda a přímá demokracie – Tomio Okamura (SPD) (9,14 %, 2 mandáty), Křesťanská a demokratická unie – Československá strana lidová (7,24 %, 2 mandáty) a Komunistická strana Čech a Moravy (6,94 %, 1 mandát).

KOHO JSME ZVOLILI



www.volby.cz

Zdroj: ČSÚ

Novináři oceňují vstřícnou a odbornou komunikaci s ČSÚ

Volby do Evropského parlamentu opět prověřily schopnost pracovníků Českého statistického úřadu nejen výsledky voleb zpracovat, ale také je prostřednictvím médií komunikovat s veřejností. Díky profesionálnímu přístupu dostávají redakce přesné a spolehlivé informace.



ALENA GÉBLOVÁ
vedoucí redaktorka

Čtyři lidé z pěti znají výsledky práce Českého statistického úřadu díky médiím. A právě média jsou hlavním komunikačním kanálem, přes nějž se dostávají informace o činnosti ČSÚ k široké veřejnosti. Proto jsme se kolegů novinářů zeptali na jejich zpětnou vazbu.

KOMUNIKACE V ČÍSLECH

ČSÚ komunikuje s médii prostřednictvím webových stránek Úřadu, sociálních sítí, mailů i telefonních hovorů. K sociální síti Twitter, která je mezi novináři velmi oblíbená, přidal letos Český statistický úřad také komunikaci na Instagramu, Youtube a profesní platformě LinkedIn. U všech těchto kanálů získává Úřad velmi rychle nové fanoušky, a tyto sítě se tak stávají novým zdrojem informací jak pro novináře, tak pro širokou laickou veřejnost.

Jen za loňský rok uspořádal ČSÚ celkem 19 tiskových konferencí v ústředí v Praze, kromě toho na krajských správách dvě v Plzni a jednu v Hradci Králové. Vydal 128 tiskových zpráv, což bylo o 21 více než v předcházejícím roce, které byly doplněny o zvukové záznamy vyjádření jednotlivých respondentů.

Pracovníci odboru vnější komunikace vloni vyřídili zhruba 1 400 přímých dotazů novinářů.

Z monitoringu od společnosti Newton Media vyplynulo, že od 1. ledna do 31. prosince 2018 se v médiích objevilo téměř 46,6 tis. výstupů, což bylo o 12,1 tis. více než v roce 2017. Články a reportáže pocházely z 886 zdrojů a od 6 297 autorů. Nejvíce komunikátů bylo publikováno na internetu (59,0 %), 31,9 % vydal tisk, 4,8 % odvysílaly televize a 4,3 % rádia.

JAK HODNOTÍ KOMUNIKACI ČSÚ NOVINÁŘI

Letos na jaře oslovil ČSÚ novináře, kteří s ním nejvíce komunikují, se žádostí o vyplnění ankety. Pracovníci oddělení PR chtěli získat zpětnou vazbu, jak jsou žurnalisté spokojeni, případně nespokojeni s nabídkou jejich služeb. Do ankety se zapojilo 34 novinářů, z toho 12 žen. Zastoupeno bylo 16 tiskovin (deníků, týdeníků, měsíčníků), devět zpravodajských serverů, čtyři rádia, čtyři televizní stanice a jedna tisková agentura.

Novináři se shodli na tom, že z komunikačních nástrojů ČSÚ nejvíce využívají tiskové zprávy. Celkem 30 žurnalistů ohodnotilo kvalitu zpráv průměrnou známkou 1,23. Dalším zdrojem informací jsou pro novináře webové stránky, Rychlé informace využívá téměř 53 % z nich. Tiskové konference označilo jako nejčastěji využívaný komunikační nástroj 41 % novinářů, přisoudili jim průměrné hodnocení 1,33. Publikace a časopisy ČSÚ, které byly oznámkovány 1,47, využívá 15 z 34 respondentů. Databáze využívá necelých 40 % respondentů. Výborně hodnotí novináři komunikaci se zaměstnanci oddělení Public Relations.

MÉDIA STATISTIKÁM ČSÚ DŮVĚŘUJÍ

Respondenti nejlépe hodnotili přesnost a spolehlivost statistik ČSÚ, a to průměrnou známkou 1,09. Úplnost statistik byla ohodnocena známkou 1,55, dostupnost 1,64.

Celkovou kvalitu služeb vyjádřili známkou 1,17. Nejlépe respondenti hodnotili odbornost poskytování dat (1,00), dále pak vstřícnost (1,16), rychlost (1,23) a úplnost (1,27).

S jedinou výjimkou všichni respondenti uvedli, že údaje ČSÚ čerpají z primárního zdroje, tj. přímo z tiskových zpráv, tiskových konferencí, sociálních sítí nebo časopisů ČSÚ. Přes 82 % novinářů používá vedle ČSÚ i statistické údaje z jiných zdrojů.



Předseda ČSÚ Marek Rojíček na tiskové konferenci informuje novináře o výsledcích voleb do Evropského parlamentu.

Kdo žije v Evropě, má skvělou adresu

Patnácté výročí od vstupu do EU je podle eurokomisařky Věry Jourové příležitost k zamyšlení. Žena, kterou časopis Time zařadil mezi sto nejvlivnějších osob současnosti, je nejvíce hrdá na to, co jsme dokázali například v boji proti praní špinavých peněz a financování terorismu.



JAN CIESLAR
tiskový mluvčí ČSÚ

Česká republika je 15 let v Evropské unii. V čem spatřujete největší přínos našeho členství? Je něco, co Evropská unie České republice také vzala?

Určitě je co slavit, jsme součástí společnosti, které nás táhne nahoru. Jak ekonomicky, protože z 82 procent do Evropy vyvážíme, tak hodnotově, protože jsme se vstupem znovu ocitli tam, kam patříme. Mrzí mě, že si mnozí myslí, že jakmile už jednou v Evropské unii jsme, nemusíme pro to nic dělat. Opak je pravdou, musíme si náš vliv uvnitř Unie neustále odpracovávat. Když jsme do Unie vstupovali, ozývaly se hlasy, že se dobrovolně vzdáváme části naší suverenity, že se v Evropské unii rozpustíme a že se zvýší nezaměstnanost. Nic z toho se nestalo. Naopak, Česko se stalo rekordmanem a v rámci Unie má nejnižší nezaměstnanost – pozitivní efekt jednotného trhu je nepopíratelný.

V mediálním prostoru často slyšíme, že tu či onu věc nám nařizuje Brusel. Skutečně existuje něco jako „bruselský diktát“?

Určitě ne. Evropská unie, to jsme my Češi, Moravané, Slezané, Poláci, Němci, Francouzi, vlády, které volíme, a nyní nově poslanci Evropského parlamentu, které jsme si letos v květnu zvolili. Tak jako v České republice úředníci v Bruselu nedělají politická rozhodnutí. Pracuji v Evropské komisi spolu s ostatními 27 komisáři, které nominovaly vlády jejich zemí, navrhujeme legislativu podle pokynů Evropské rady, tedy členských států, a dohlížíme na to, aby byla pravidla respektována. Znovu opakuji – pracujeme pouze na věcech, na kterých se členské státy dohodly, že budou řešeny na evropské úrovni. Každý jeden návrh Komise musí být také přijat volenými europoslanci a vládami členských zemí, než se stane platným – nikoli nutně ve stejné verzi, kterou navrhne.

Evropská unie zažívá několik těžkých let, mimo jiné i v souvislosti s migrační krizí, ekonomickou situací některých států či s britským odcházením. Často se hovoří o krizi Evropy i evropských institucí. Jaká je cesta z této krize, existují nějaké scénáře?

Když se ohlédnete do historie Evropy, vždy jsme tu měli nějakou krizi. Ten, kdo žije v Evropě, má skvělou adresu. To říkám objektivně a s plným vědomím současné situace v EU – nyní se snižuje nezaměstnanost, ekonomie je stabilní, příchod migrantů je také nízký. Neříkám, že nemáme problémy, ale zároveň jsme toho opravdu hodně dosáhli společnými silami. Patnácté výročí od vstupu do EU je příležitost k zamyšlení, k tomu, abychom si ujasnili, co pro nás členství znamená. Věřím, že změna je nutná, zdravý a nevyhnutelný proces, že se EU musí reformovat, musíme na evropské úrovni dělat méně, zato efektivněji. Vždy jsem byla silný oponent přílišné regulace.

Co považujete za největší výzvu pro Evropskou unii?

Držet krok se státy a ekonomikami, kde je rychlý růst vykopen porušováním lidských práv. Také musíme zajistit, aby evropské a české hodnoty formovaly světový vývoj a inovace. Musíme zachovat naše hodnoty například v přístupu k umělé inteligenci. Ta by také podle evropského vzoru měla být etická a založená na právu. Díky Evropské unii je Česko součástí většího celku, který je jedním z nejbohatších a nejvlivnějších na světě. To bychom neměli brát jako samozřejmost. Ve světě, kde dominují mocnosti, jako jsou USA a Čína, může Evropa hrát silnou roli pouze tehdy, odpovídá-li na důležité otázky stejným jazykem.

Co pro vás bylo v roli eurokomisařky nejobtížnějším úkolem?

Když mě kolegové přesvědčili, abych vyzkoušela virtuální realitu. Ne, vážně, moje portfolio je hodně široké a řeším v něm věci, které se týkají srdce – identity lidí, menšin, vlády práva i rozumu – obchodní nebo trestní právo, a konečně „žaludku“ – ochranu spotřebitelů a jejich práv. Na svém příštím postu bych ale uvítala spíš ekonomičtější zaměření.

Na co jste za dobu působení v Komisi nejvíce hrdá?

Na to, co jsme dokázali v rámci bezpečnosti, například v boji proti praní špinavých peněz a financování terorismu. Řešili jsme tzv. zlatá víza. Víím, jak je pro Evropany důležité cítit se bezpečně. V této oblasti je důležité táhnout za jeden provaz, protože když selže jeden členský stát, ovlivní to všechny ostatní. V tom je krása Unie, některých věcí státy nemůžou dosáhnout samy. Mým cílem bylo také posílit práva spotřebitelů a různých znevýhodněných skupin, ať už šlo o romské žáky, nebo třeba o ženy penzistky, které dostávají o 39 procent nižší důchody napříč Evropou. V této oblasti nejsem pro žádnou radikální regulaci, vždycky jsem se držela na úrovni doporučení jednotlivým státům směrem k lepší informovanosti.

Časopis Time vás zařadil mezi sto nejvlivnějších osob dneška. Není trochu paradoxní být na seznamu vedle zakladatele Facebooku, jehož obchodní model je založen na obchodu s daty, jejichž ochranu máte také na starosti? A jak se vlastně daří chránit data Evropanů?

Není to paradoxní, říkám, že vliv, který časopis Time přisuzuje, může mít pozitivní i negativní znaménko. V případě pana Zuckerberga jsme každý jednou částí téže mince. Jak jsem již říkala, Facebook by se měl stát součástí řešení problémů, které sám způsobil. Doufám, že si Evropané díky novým pravidlům na ochranu soukromí uvědomili, jakou mají jejich data hodnotu. Jsem ráda, že se mi povedlo vyjednat dohodu s USA o přenosu dat Evropanů přes Atlantik, přestože tam mají nižší ochranu dat než my tady.

Statistiky často ukazují na znevýhodněné postavení žen ve společnosti. Existují i statistiky, ve kterých ženy naopak pozitivně vynikají,

„
Já bych si přála, aby byla Česká republika silným, sebevědomým hráčem, aby dokázala tvořit strategická partnerství a nebála se být kritická.“



Mgr. et Mgr. Věra Jourová

Česká politička, podnikatelka a právnička od listopadu 2014 zastávala v Evropské komisi funkci komisařky pro spravedlnost, ochranu spotřebitelů a otázky rovnosti pohlaví. Deset měsíců před vstupem do Komise vykonávala funkci ministryně pro místní rozvoj. Předtím zde pracovala jako náměstkyně ministra. Na podzim 2006 byla měsíc ve vyšetřovací vazbě kvůli kauze Budišov. Korupce se neprokázala a její stíhání skončilo v létě 2008 konstatováním, že se skutek nestal.

a oblasti, v nichž je jejich postavení výrazně lepší?

O statistice, kde ženy výrazně vynikají, nevím, ale mám pocit, že ženy vynikají v pozicích, kde je nutné spolupracovat. Snáz se s ostatními domluví, dokážou lépe nacházet kompromisy. Občas žertem říkám, že muži mají taktiku zaútočit a pak se stáhnout.

Mzdové přehledy ukazují, že stále existuje pomyslná opona mezi západem a východem Evropské unie, kdy český pracovník bere za stejnou práci třetinovou výplatu než německý. Jakým způsobem a kdy se toto podle vás podaří překonat?

Nedávno jsme byli svědky růstu platů v České republice, za což jsem moc ráda. Lidé začali být sebevědomější, začali si říkat o více peněz. Je to věc, která jde pomalu, ale blížíme se. Se svou zkušeností z Belgie mohu říci, že platy zde sice mohou být vyšší, avšak životní náklady jsou také mnohem vyšší než v Česku, takže hledět pouze na mzdu není úplně přesné. Obecně lze ale říci, že nerovnost v rámci Unie je jedna z věcí, kterou budou muset budoucí evropští lídři řešit. Musíme se snažit o férovější podmínky.

Máte zkušenosti z české i evropské politiky. Jak se od sebe liší a jaká vůbec panuje politická kultura v institucích EU?

Mám velkou výhodu, že jsem opravdu prošla všemi stupni národní politiky. Začínala jsem v Třebíči na městském úřadě, potom jsem působila na Ministerstvu pro místní rozvoj jako ředitelka a až potom jako náměstkyně ministra a pak ministryně. Z toho čerpám i ve své dosavadní práci, snažím se vidět, jaký dopad bude mít na lidi. Tady v Bruselu je obrovská konkurence a mám pocit, že hraju neustále simultánku, mám rozehraných více partii najednou.

Politická kultura v institucích je velmi slušná, lidé tady mají pocit, že vytvářejí něco pro celou Evropu, a začínají u sebe. Potkala jsem mnoho kolegů, kteří jsou na svou práci vyloženě hrdí.

Jsou v evropských strukturách rozhodovací procesy založeny na analýze dat, tedy uplatňuje se zde tzv. evidence based decision making? Můžete to porovnat se situací v České republice?

V Komisi skutečně usilujeme o tvorbu politik založených na faktech. Za svůj generální direktorát pro spravedlnost můžu říci, že když připravujeme legislativu, dělají kolegové dopadové studie, tedy predikce toho, jaký dopad na lidi, na ekonomiku a byznys bude nové opatření mít. Vyhlášíme také veřejné konzultace, abychom odchytili pohledy a fakta, které nám třeba mohly uniknout. Je to moc užitečné. V Česku se myslím také držíme tohoto trendu, některé agendy více a některé méně. Například z vlastní zkušenosti na Ministerstvu pro místní rozvoj mohu potvrdit, že jsme analytickou práci hojně využívali. Práce s daty může zásadně ovlivnit politický diskurz. Například nevytvořit podmínky pro pečující rodiče a mladé ženy je nejen problémem pro ně samé, ale představuje také ekonomickou ztrátu pro celou společnost. Toto zjištění vedlo ke změně pohledu na využívání eurofondů, kdy na služby typu školky a jesle nepohlížíme jako na náklady, ale jako na investice s rychlou návratností.

Jak by se mělo do budoucna formovat postavení České republiky v rámci Unie? Již několik let se například hovoří o vícerychlostní Evropě, tvrdím jádru a podobně. Kam by v Evropské unii mělo Česko patřit?

Já bych si přála, aby byla Česká republika silným, sebevědomým hráčem, aby dokázala tvořit strategická partnerství a nebála se být kritická. Máme Evropě co nabídnout a do určité míry se to již děje, máme dobré vyjednavče. Přála bych si Česko, které přispívá ke konstruktivní debatě. Brexit je smutný příběh, ale zároveň je pro Česko a další státy příležitostí, jak zastávat silnější roli. Vícerychlostní Evropu již přece máme a vidím to dobře na svém portfoliu – některé státy mají výjimky ze spolupráce v soudních záležitostech, jiné mají věci v oblasti justice nastavené jinak. Nemyslím si, že různá rychlost je velký problém, pokud jdeme všichni alespoň podobným směrem. Problém začíná, když sílí ti, kdo přišli Evropu bořit, a ne společně tvořit. To bude úkol pro příští Komisi – úzce spolupracovat s národními vládami a vytyčit priority, na kterých bude třeba spolupracovat.

V roce 2022 by se měla Česká republika ujmout předsednictví v Radě EU. Co by mělo být podle vašeho názoru hlavním tématem a prioritou českého předsednictví?

Nebudu předjímat, toto je otázka na českou reprezentaci.

KRÁTCE

Od července 2017 je hodnota zboží směřujícího z Nového Zélandu do Číny vyšší než hodnota zboží mířícího opačným směrem. Za přebytkem zahraniční bilance **stojí zvyšující se zájem Číny o jehněčí a skopové maso**. Hodnota vývozu této komodity do Číny je jen o pětinu nižší než hodnota jehněčího a skopového masa mířícího do zemí Evropské unie.

bit.ly/2Wcnnwc

Ze statistiky výdajů na nápoje v domácnostech v Jižní Africe **vyplývá, že nejoblíbenějším tamním nápojem je pivo**, za něž domácnosti utratí 37 % výdajů v této kategorii. Na nealkoholické syčené nápoje připadá 14 % výdajů, desetina pak na míchané drinky (například coca-cola s rumem či gin s tonikem), 7 % výdajů za nápoje představuje víno a 6 % připadá na kávu.

bit.ly/2KfIS82

V roce 2018 se do zemí Evropské unie dovezlo 208 tis. tun medu ze zemí mimo Unii. Největším dovozcem bylo Německo, kam putovalo 60 tis. tun sladké pochoutky. Následovaly Velká Británie (45 tis. tun), Belgie (22 tis. tun), Polsko (21 tis. tun) a Španělsko (17 tis. tun).

bit.ly/2wp8Ei2

Pětina dětí umírá kvůli podvýživě matky

Na celém světě zemře každý den 7 000 novorozenců. Celý milion dětí nepřežije ani 24 hodin po porodu. Další milion zemře v prvním týdnu života. Novorozenci umírají především na komplikace spojené s předčasným porodem (tak se na světě rodí až 15 mil. dětí každý rok), kvůli udušení nebo na infekce, meningitidu a zápal plic.



EVA HENZLEROVÁ
odbor vnější komunikace



Počet úmrtí dětí pod pět let věku se daří dlouhodobě snižovat (mezi lety 1990 a 2016 klesl o 62 %), ale novorozenecká úmrtnost klesá pomaleji (pokles o 49 %), jak ukazují údaje Světové zdravotnické organizace (WHO). Děti narozené ve vyspělých zemích mají podle Dětského fondu Organizace spojených národů (UNICEF) 50krát vyšší naději, že ve zdraví přežijí prvních 30 dnů po porodu, než děti, které přijdou na svět v nejhudších oblastech světa. Lepší porodní péče v nejhudších zemích světa by ročně zachránila životy tří milionů novorozenců a jejich matek. Přítomnost vyškoleného zdravotníka při porodu by přitom snížila riziko komplikací až o 20 %.

Statistiky WHO uvádějí, že se na světě každý rok narodí více než 20 mil. dětí s nízkou porodní vahou. Z celkového počtu 2,5 mil. zemřelých novorozenců jich více než 80 % má porodní hmotnost nižší než 2 500 gramů.

Klíčem k záchraně dětí, které umírají zbytečně, je dostatek zdravotnických zařízení, odborného personálu a vybavení, které bude snadno dostupné co největšímu počtu obyvatel. Přitom například v Somálsku připadá jeden lékař či sestra na 10 tis. lidí, ve Středoafrické republice jsou to tři lékaři. Navíc miliony matek v těchto zemích i jinde jsou v těhotenství podvyživené a jejich děti mají velmi nízkou porodní váhu. Více než 20 % dětí umírá

právě na to, že se kvůli podvýživě matky nemohly dostatečně vyvinout.

UNICEF uvádí, že například v Bhútánu se velká část dětí rodí předčasně a kvůli odlehlosti některých regionů se počet zemřelých dětí dá jen odhadovat. Ve Rwandě je situace podobná: až 38 % dětí se rodí nedonošených, některé váží méně než kilogram. Důvodem jsou infekce, hornatý terén, ale i to, že ženy až do poslední chvíle pracují na poli. Jedna nemocnice pečuje i o 700 tis. lidí z celého okresu a každý den se v ní narodí asi 20 dětí. Nemocnice soustřeďují jen komplikované případy, proto je až 40 % porodů vedeno císařským řezem. U něj jsou obzvláště důležité hygienické podmínky na sále a vyškolený personál.

Kromě vyškoleného personálu je také nezbytné základní vybavení. V 54 zemích z regionu jihovýchodní Asie a Afriky chybí ve 35 % nemocnic zdroj pitné vody, a dokonce v nich není ani mýdlo na umytí rukou. Dále nemocnicím nejčastěji chybějí generátory elektriny, jednoduché porodnické a diagnostické nástroje a tisíce léky pro matky. K tomu, aby matky a děti zažily v prvních chvílích po porodu pocit bezpečí, scházejí třeba jen obyčejná deka nebo kus čisté látky na zabalení miminka.

<https://uni.cf/2XcbWkD>,
<https://uni.cf/2IOgQOM>

ZAČÁTEK POKLESU ZÁJMU O ISLAND?

LETOS V DUBNU NA MEZINÁRODNÍM LETIŠTI V KEFLAVÍKU PŘISTÁLO, RESP. Z NĚJ VZLÉTLO 7 TIS. LETADEL, COŽ MEZIROČNĚ PŘEDSTAVOVALO POKLES O ČTVRTINU.

Do země sněhu a ledu zamířilo v dubnu 106 tis. turistů, přitom v dubnu 2018 to bylo 131 tis. osob. To je největší meziroční pokles za uplynulých 20 let, tedy za celé období, za které jsou k dispozici měsíční údaje o počtu turistů na Islandu. Srovnatelný je pouze relativní meziroční pokles zájmu o tento ostrov v květnu 2010. Tehdy ho navštívilo o 18 % méně turistů než ve stejném období roku 2009. Zde je však nutné připomenout, že v dubnu 2010 došlo k výbuchu vulkánu Eyjafjallajökull, který byl příčinou zhruba 95 tis. zrušených letů nejen na Island a z něj, ale v celé Evropě. Tehdy v meziročním srovnání na Island zavítalo o 6,3 tis. turistů méně.

Počet přenocování v dubnu 2019 meziročně klesl o 27 %, když bylo evidováno 475 tis. poskytnutých noclehů. Turisté své pobyty v průměru mírně zkrátily.



bit.ly/2VV3eGa

V NIZOZEMSKU CHCE ORGÁNY DAROVAT VÍCE ŽEN NEŽ MUŽŮ

NA ZAČÁTKU LETOŠNÍHO ROKU BYLO V NIZOZEMSKÉM REGISTRU DÁRCŮ ORGÁNŮ 42 % OBYVATEL STARŠÍCH 12 LET, TEDY 6,4 MIL. OSOB. TO BYLO O 57 TIS. VÍCE NEŽ V DUBNU LOŇSKÉHO ROKU. ZVÝŠILO SE I ZASTOUPENÍ TĚCH, KTEŘÍ V REGISTRU BÝT NECHTĚJÍ.



Častěji souhlas s dárcovstvím orgánů vyjádřily ženy. V letošním roce je mezi 12letými a staršími v registru 45 % žen. Mezi stejnými staršími muži tento podíl nedosahuje hranice 40 %, chybí do ní jeden procentní bod. Ženy také častěji (27 %) než muži (22 %) vyslovují všeobecný nebo naopak zcela konkrétní souhlas s dárcovstvím. Výslovný nesouhlas s darováním orgánů po smrti vyjádřilo 13 % žen a 12 % mužů. Rozdíly mezi pohlavími nejsou závislé na věku, avšak míra nesouhlasu se s věkem zvyšuje.

bit.ly/2Macuq1

KDO JE V AUSTRÁLII NEJPRACOVITĚJŠÍ?

PODLE VÝSLEDKŮ AUSTRALSKÉHO SČÍTÁNÍ LIDU Z ROKU 2016 PRACUJE ŠEST Z DESETI RODILÝCH AUSTRALANŮ (62 %). MEZI OBYVATELI AUSTRÁLIE, KTEŘÍ SE NARODILI V ZAHRANIČÍ, JICH PRACUJE 56 %.

Mezi Australany zahraničního původu jsou však velké rozdíly podle země, z níž její obyvatelé pocházejí. V míře jejich ekonomické aktivity se odráží imigrační politika Austrálie a také různé migrační vlny. Čtyři z pěti Australanů narozených v Nepálu jsou ekonomicky aktivní, dále je vysoká míra zapojení do pracovního trhu mezi těmi, kteří pocházejí ze Zimbabwe (76 %) či Brazílie (74 %). Hranici 70 % ještě překonali přistěhovalci z Jižní Afriky a z Kanady.

bit.ly/2uMuvPU



Český průmysl nedělá jen auta

Průmysl v ČR dlouhodobě tvoří přibližně třetinu celého národního hospodářství. Dominantní složkou je zpracovatelský průmysl s 90% podílem na celkové produkci průmyslu. Naopak nejmenším odvětvím je těžba a dobývání s podílem 1 %. A jak se dařilo průmyslu v roce 2018?

DORIS FAJFROVÁ
oddělení statistiky průmyslu

PETRA KAČÍRKOVÁ
oddělení statistiky průmyslu

Index průmyslové produkce za rok 2018 meziročně vzrostl o 3,0 %. Nejvíce se na něm podílela čtyři odvětví: výroba počítačů, elektronických a optických přístrojů, výroba kovových konstrukcí a kovodělných výrobků, výroba elektrických zařízení a výroba motorových vozidel.

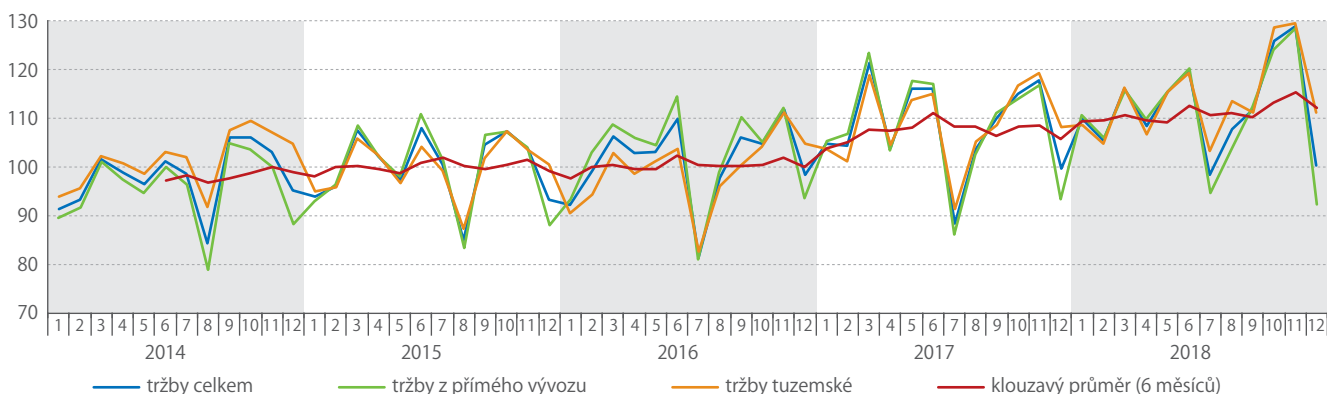
V roce 2017 se průmysl podílel na celkové hrubé přidané hodnotě ze 31,7 %, což odpovídalo 1 436 mld. Kč. Největší přidaná hodnota (skoro jedna pětina) byla vytvořena ve výrobě motorových vozidel. Druhým nejvýznamnějším odvětvím byla energetika s 10% podílem a třetí byla výroba kovových konstrukcí, která se podílela na tvorbě přidané hodnoty

v průmyslu zhruba 10 %. V tomto roce bylo v průmyslu podle údajů z národních účtů zaměstnáno 1 554 tis. osob. Nejvíce jich pracovalo ve výrobě kovových konstrukcí a kovodělných výrobků.

PRŮMYSL V ROCE 2018

V roce 2018 se českému průmyslu dařilo. Tržby z průmyslové činnosti vzrostly o 3,5 %. Tuzemské tržby se zvýšily o 4,5 %, zahraniční rostly o něco pomaleji (2,8 %). Průmyslovým podnikům přibýly také nové zakázky, kterých bylo o 3,5 % více než v roce 2017, přičemž zahraniční zakázky (3,8 %) rostly rychleji než tuzemské (3,0 %). K jejich meziročnímu růstu

TRŽBY ZA PRŮMYSL CELKEM – BAZICKÉ INDEXY



Zdroj: ČSÚ

DUBEN 2019

PRŮMYSL

+ 3,3 %

Průmyslová produkce po očištění od vlivu počtu pracovních dnů meziročně vzrostla o 3,3 %. Po vyloučení sezónních vlivů byla meziměsíčně vyšší o 0,8 %.

MALOOBCHOD

+ 5,4 %

Tržby v maloobchodě (NACE 47) očištěné od kalendářních vlivů se reálně meziročně zvýšily o 5,4 %, bez očištění o 6,9 %. Největší vliv na celkový růst měl prodej potravin, který byl podpořen velikonočními svátky.

STAVEBNICTVÍ

+ 8,9 %

Stavební produkce v dubnu 2019 po očištění od vlivu počtu pracovních dnů reálně meziročně vzrostla o 8,9 %. Po vyloučení sezónních vlivů byla meziměsíčně nižší o 0,4 %.

SLUŽBY

+ 1,9 %

Tržby za služby očištěné od kalendářních vlivů vzrostly reálně meziročně o 1,9 %, bez očištění o 2,0 %. Nejvyššího meziročního růstu dosáhla sekce informačních a komunikačních činností, a to o 7,9 %.

CESTOVNÍ RUCH

+ 5,0 %

Ubytovací statistika vykázala meziroční zvýšení počtu hostů v hotelích o 5,0 %, počet přenocování se zvýšil o 5,2 %.

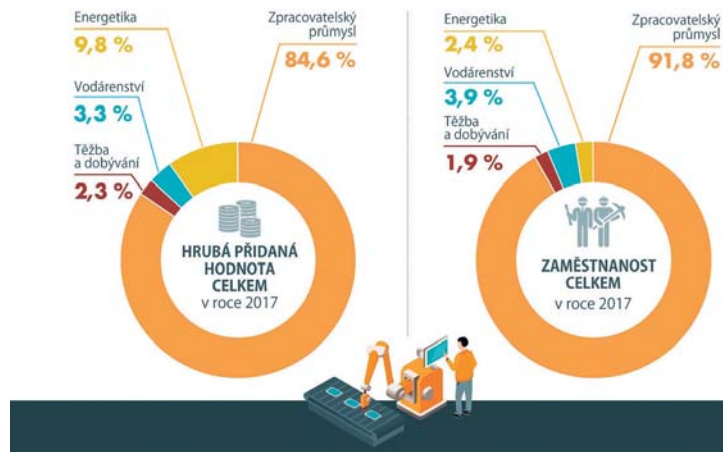
nejvíce přispěla výroba kovových konstrukcí a pak výroba počítačů. I v ostatních odvětvích byly zaznamenány kladné příspěvky. Záporný příspěvek vykazala výroba textilií.

V roce 2018 podniky nadále nabíraly nové zaměstnance či převáděly agenturní zaměstnance do evidenčních stavů. To se odrazilo na meziročním indexu průměrného evidenčního počtu zaměstnanců (index je sestaven za podniky s 50 a více zaměstnanci), který vzrostl o 1,5 %. K tomuto nárůstu došlo téměř v celém průmyslu, a to především v první polovině roku, pro druhou půli je charakteristická spíše stabilizace stavů. Také nominální průměrná hrubá měsíční mzda rostla v roce 2018 téměř ve všech odvětvích. Meziroční index se tak zvýšil o 7,5 %, přičemž největší nárůst zaznamenalo odvětví s nejnižší průměrnou hrubou měsíční mzdou v celém průmyslu, a to výroba textilií.

TAHOUNI PRŮMYSLU V ROCE 2018

Některá odvětví jsou pro vývoj českého průmyslu významnější než jiná, a to jak ze strukturálního pohledu, tak z hlediska dynamiky vývoje. Jejich růst a rozvoj má pozitivní vliv na další odvětví, která jsou na ně navázána. Odvětví výroba počítačů, elektronických a optických přístrojů a zařízení zaznamenalo v roce 2018 meziroční růst o 11,3 % a k růstu průmyslu celkem přispělo 0,4 procentního bodu (p. b.). V tomto odvětví roste i zaměstnanost – počet zaměstnaných osob v roce 2017 přesáhl 51 tis. (3,4 % všech osob zaměstnaných v průmyslu). Odvětví tvořilo 5,3 % přidané hodnoty průmyslu (73,8 mld. Kč). V posledních letech stojí za vyšší dynamikou zejména výroba měřicích, zkušebních a navigačních přístrojů. Ta je úzce navázána na výrobu automobilů. Odvětví výroba kovových konstrukcí a kovodělných výrobků zaznamenalo v roce 2018 meziroční růst o 4,0 % a k růstu průmyslu celkem přispělo 0,4 p. b. Počet zaměstnaných osob přesáhl hranici 206 tis. (13,8 % všech osob zaměstnaných v průmyslu). Odvětví tvořilo 9,6 % přidané hodnoty

PRŮMYSL PODLE JEDNOTLIVÝCH SEKČÍ



Zdroj: ČSÚ

průmyslu (132,9 mld. Kč). Za vyšší dynamikou stála zejména povrchová úprava a zušlechťování kovů a obrábění. Odvětví výroba elektrických zařízení zaznamenalo v roce 2018 meziroční růst o 5,9 % a k růstu průmyslu celkem přispělo 0,4 p. b. Počet zaměstnaných osob v tomto odvětví v roce 2017 přesáhl 117 tis. (7,8 % všech osob zaměstnaných v průmyslu). Odvětví tvořilo 6,6 % přidané hodnoty průmyslu (91,0 mld. Kč). Výrazný růst zaznamenala v posledních letech zejména výroba elektrických motorů, generátorů, transformátorů a elektrických rozvodných a kontrolních zařízení.

Automobilový průmysl zaznamenal meziroční růst o 2,3 %, k růstu průmyslu celkem přispěl 0,4 p. b. V průběhu roku 2017 se počet zaměstnaných osob v tomto odvětví přehoupl přes 198 tis. zaměstnanců (13,3 % všech osob zaměstnaných v průmyslu). Odvětví tvořilo 18,4 % přidané hodnoty průmyslu (255,4 mld. Kč). Výroba osobních automobilů se od roku 2010 zvýšila o necelou polovinu, v roce 2017 bylo vyrobeno 1 413 940 kusů. Nicméně největší růst zaznamenala výroba dílů a příslušenství pro motorová vozidla a jejich motory.

KVĚTEN 2019

SOUHRNNÝ INDIKÁTOR DŮVĚRY

Důvěra podnikatelů se snížila, ale důvěra spotřebitelů se meziměsíčně zvýšila.

± 1,4 bodu

PRŮMYSL

± 2,2 bodu

V odvětví průmyslu se důvěra podnikatelů snížila. Indikátor důvěry poklesl o 2,2 bodu na hodnotu 91,2. V meziročním srovnání je také nižší.

STAVEBNICTVÍ

+ 1,0 bodu

V odvětví stavebnictví se důvěra v ekonomiku meziměsíčně zvýšila. Indikátor důvěry vzrostl o 1,0 bodu na hodnotu 106,9. Meziročně je také vyšší.

OBCHOD

+ 0,5 bodu

V obchodu se důvěra v ekonomiku mírně zvýšila. Indikátor důvěry vzrostl o 0,5 bodu na hodnotu 93,5. V meziročním srovnání je ovšem nižší.

SLUŽBY

± 2,5 bodu

Důvěra podnikatelů ve vybraných odvětvích služeb (vč. bankovního sektoru) se snížila. Indikátor důvěry poklesl o 2,5 bodu na hodnotu 94,9. Meziročně je také nižší.

SPOTŘEBITELÉ

+ 1,3 bodu

Důvěra spotřebitelů se meziměsíčně zvýšila. Indikátor důvěry vzrostl o 1,3 bodu na hodnotu 105,1. V porovnání s květnem loňského roku je ovšem nižší.

Drůbež doma chováme pro vejce, nikoli na maso

Po vepřovém je drůbeží maso v Česku nejoblíbenější. Jeho spotřeba stále roste. Čísla ČSÚ naznačují, že pro běžné spotřebitele je pohodlnější si koupit drůbeží maso v obchodech, než si brojlera vykrmit doma.



ANNA STARÁ
oddělení statistiky
zemědělství
a lesnictví

V roce 2017 byla historicky nejvyšší spotřeba drůbežího masa, dosáhla 27,3 kg na obyvatele za rok. Spotřeba vajec, která nevykazuje v posledním desetiletí výrazné výkyvy, dosáhla hodnoty 254 ks na obyvatele za rok. Největší byla spotřeba vajec na konci 80. let, kdy se spotřebovalo až 340 ks vajec na obyvatele za rok.

STAVY DRŮBEŽE, VÝROBA MASA A VAJEC

Stavy drůbeže podle Soupisu hospodářských zvířat k 1. dubnu v letech 2016–2018 rostly. V roce 2019 nastal mírný pokles a stavy drůbeže dosáhly celkem 23,0 mil. kusů. V tom je zahrnut nejen kur domácí (21,8 mil.), ale také husy, kachny a krůty. Z těchto druhů se nejvíce chovají kachny – v roce 2019 jich bylo 768,5 tis. kusů. Nejméně je hus, kterých se chovalo pouze 19,7 tis. Kur domácí má u chovatelů dlouhodobě neotřesitelnou pozici. V roce 2012 byl jeho podíl na drůbeži nejvyšší, a to 97,2 %. V roce 2019 dosáhl podílu 95,1 %.

V roce 2018 se vyrobilo 257,0 tis. tun jatečné drůbeže v živé hmotnosti, což znamená nárůst o 1,3 % oproti roku 2017. Průměrná cena zemědělských výrobců jatečných kuřat dosáhla 23,03 Kč/kg, a cena celého kuchařského kuřete ve spotřebitelských cenách dokonce 68,76 Kč/kg. Odhaduje se, že drůbeže se v nezemědělských domácnostech v roce 2018 vykrmilo 3,4 tis. tun v živé hmotnosti, to znamená, že pouhé 1,3 % drůbežího masa bylo vyrobeno v těchto domácnostech. Čísla naznačují, že pro běžné spotřebitele je

mnohem jednodušší a pohodlnější si koupit drůbeží maso v obchodech, než si brojlera vykrmit doma.

Vloni dosáhl v zemědělském sektoru průměrný stav nosnic 4,9 mil. kusů, celková snáška byla 1,5 mld. konzumních vajec. Průměrná snáška vajec na slepici se rovnala 309,7 kusu za rok. V posledních letech je patrný nárůst všech těchto ukazatelů. Mírný pokles průměrného stavu slepic byl zaznamenán pouze v roce 2012 a doznival v roce 2013. Podle směrnice 1999/74/ES – minimální požadavky na ochranu nosnic – musely být slepice v klecových chovech od 1. ledna 2012 chovány pouze v takzvaných obohacených klecích. Přechod na novou technologii dočasně ovlivnil užitkovost natolik, že celková snáška konzumních vajec v roce 2012 oproti předcházejícímu roku poklesla.

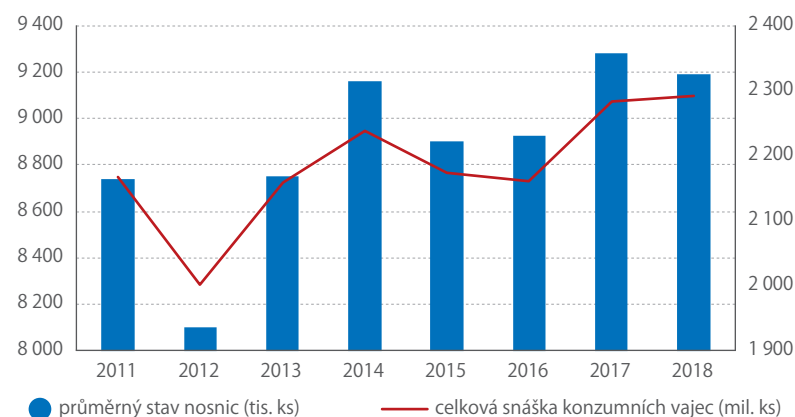
Zajímavé je, že cena vajec z pohledu zemědělských výrobců v roce 2012 dosáhla v průměru 2,23 Kč/ks. To bylo za období let 2010 až 2018 nejvíce. Následně v roce 2013 vzrostly počty slepic chovaných v domácnostech podle odhadu na 4,7 mil. kusů, což bylo o 8,7 % více než v předcházejícím roce, a na obdobně výši se držely až do roku 2015. Poté jejich stav klesal a v roce 2018 byl o 9,9 % nižší než v roce 2013.

Srovnáme-li podíl domácností na celkové snášce konzumních vajec, dostaneme se v roce 2013 na 42,9 % a v roce 2018 na pouhých 33,6 %, kdy slepice podle odhadu v domácnostech snesly 770,3 mil. kusů vajec. Cena konzumních vajec zemědělských výrobců v roce 2018 činila 1,86 Kč/ks a spotřebitelské ceny dosáhly hodnoty 3,84 Kč/ks. Je zde jasně vidět, že na rozdíl od chovu brojlerů se chov slepic na vejce těší v domácnostech mnohem větší oblibě.

Otázkou zůstává, co s cenou vajec a množstvím slepic, které budou chovány v domácnostech, udělá zrušení prodeje vajec vyprodukovaných v klecových chovech, které avizovaly nejrozšířenější obchodní řetězce, a to k roku 2025.

Chov drůbeže má svá specifika. Jelikož jde o zvířata patří do skupiny hrabavých a vrubozobých ptáků, je pro ně typický život v hejnech. To umožňuje a usnadňuje jejich chov ve velkokapacitních halách s řízeným prostředím. V posledních letech se klade důraz nejen na produkci, ale také na splnění požadavků týkajících se welfare zvířat, ochrany životního prostředí a kvality zemědělských výrobků. Největší technologická variabilita se vyskytuje v chovu nosnic, které mohou být chovány v obohacených klecích, ve voliérách a v halách na podestýlce, případně s výběhem.

VÝVOJ PRŮMĚRNÉHO STAVU NOSNIC A CELKOVÉ SNÁŠKY KONZUMNÍCH VAJEC V LETECH 2011–2018



Zdroj: ČSÚ

Jsme na LinkedIn

NOVĚ

Chcete mít přehled o činnosti ČSÚ?
Hledáte novou pracovní
příležitost? Přidejte se k nám!

[linkedin.com/company/czso](https://www.linkedin.com/company/czso)



Kolik máme hospodářských zvířat

Na otázku, zda se v Česku chová hospodářských zvířat moc, nebo málo, odpoví jinak zemědělec, expert na zemědělskou politiku nebo spotřebitel. Z hlediska koncepce zemědělské politiky je důležitá míra soběstačnosti ve výrobě živočišných výrobků – masa, mléka a vajec. A jak to vidí statistika?



MARKÉTA FIEDLEROVÁ

oddělení statistiky
zemědělství
a lesnictví

Statistika má v tomto směru tu výhodu, že jednoduše popisuje pouhý stav věcí a odhaluje souvislosti. Každoročně k 1. dubnu probíhá statistické zjišťování historicky nazvané Soupis hospodářských zvířat, jehož výsledky dávají přehled o velikosti populací jednotlivých druhů hospodářských zvířat členěných do dílčích užitkových, věkových nebo hmotnostních kategorií.

STABILNÍ STAVY SKOTU

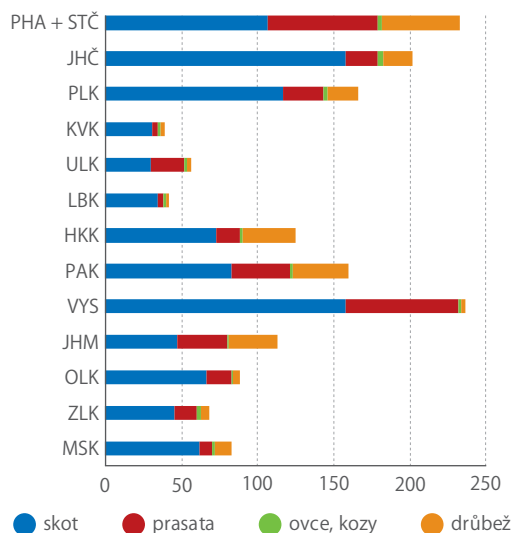
K 1. dubnu 2019 se v ČR chovalo 1 418,1 tis. kusů (+0,2 %) hovězího dobytka. V období posledních čtyř let se tento stav nezměnil z roku na rok o více než 0,6 %, což lze považovat za stabilní situaci. Menší či větší rozdíly byly zaznamenány v dílčích kategoriích. Počet dojených krav pozvolně a dlouhodobě klesá (364,3 tis. ks; -0,3 %). Naopak jejich mléčná užitkovost se stále zvyšuje, a tak dosažená průměrná laktace v roce 2018 (8 526 litrů na krávu; +3,7 %) zajistila při klesajícím počtu dojených krav celkově vyšší produkci mléka (3 078,4 mil. litrů; +2,7 %).

Opačný trend je u krav, jejichž hlavním užitkem je odchované tele, tedy masných. Jejich stavy se dlouhodobě zvyšují (226,3 tis. ks; +2,0 %). Odchovaná telata a mladý skot jsou pro Českou republiku dobrým vývozním artiklem. Od množství mladých zvířat, která zůstanou v českých chovech k výkrmu, se odvíjí produkce jatečných zvířat, především býků. Stavby býků ve výkrmu se v posledních dvou letech snižovaly až na letošních 114,9 tis. ks (-2,3 %). Užitou produkci pak dále snižují vývozy vykrmených býků k porážce do zahraničí. Nicméně hovězí maso pochází též z vyrazených krav a jalovic, jichž se na jatkách v minulém roce i v 1. čtvrtletí 2019 porazilo meziročně více, takže celková produkce hovězího masa mírně rostla.

POKLES VE STAVECH PRASAT

Populace prasat v ČR se v dlouhodobém časovém měřítku stále zmenšuje (1 544,1 tis. ks; -0,8 % vzhledem k minulému roku), byť s nepatrnými výkyvy zvýšení z roku na rok, naposledy v roce 2018. Stejný trend mají také stavy prasnic – kategorie, která je určující pro celý chov prasat. Mezní hranicí pro počet prasnic bylo sto tisíc. K této hodnotě stavy poklesly v roce 2012 a od roku 2015 byly již trvale pod ní. Letos, k 1. dubnu, se počet prasnic přiblížil k limitu o dalších 10 tis. nižšímu (90,9 tis. ks; -1,4 %). Se zlepšujícími se podmínkami chovu, zvláště opatřeními omezujícími

STAVY HOSPODÁŘSKÝCH ZVÍŘAT K 1. DUBNU 2019 (DJ v tis.)



Zdroj: ČSÚ

přenos nález na selata, se zvyšuje průměrný počet selat, která odchová jedna prasnice za rok. V roce 2018 to bylo 31,6 narozených selat (+1,3 %) s průměrným úhynem do odstavu 11,0 %. Stávající počet prasnic však nezajistí dostatečný počet selat pro další chov a výkrm prasat. Selata se do České republiky dovážejí z Dánska a Německa. V posledních dvou letech se výrazně zvýšil i vývoz selat, a to tak, že v 1. čtvrtletí 2019 byla bilance počtu dovezených a vyvezených selat vyrovnaná. Proto příliš nepřekvapí, že stavy mladých prasat o hmotnosti 20 až 50 kg se meziročně tak výrazně snížily (342,1 tis. ks; -10,4 %). Rovněž prasata ve výkrmu bylo meziročně méně (565,4 tis. ks; -2,2 %). Tato prasata budou vykrmena během nadcházejícího půl roku. Nedá se tedy očekávat, že by se výroba vepřového masa v tomto období zvýšila.

KRAJSKÁ NEJ

Nejvíce skotu (222,4 tis. ks) a ovcí (29,8 tis. ks) chovají zemědělci v Jihočeském kraji. Prasata (319,5 tis. ks) a drůbež (5 253,0 tis. ks) jsou doménou středních Čech. Přepočtením kusů zvířat na dobytčí jednotky (DJ) dostaneme srovnatelný základ pro všechny druhy. Nejvíce hospodářských zvířat v DJ připadá na Kraj Vysočina. Nejvyšší hustota zvířat je v Pardubickém kraji chová se tam 687 DJ na 1 000 ha zemědělské půdy.

Česko 15 let v Evropské unii

Vývoj ČR od vstupu do EU



obyvatelstvo



ekonomika



životní
podmínky



životní
prostředí



rozvoj IT
a high-tech



bit.ly/301SSaG
objednavky@czso.cz

Inflace v EU na začátku roku poklesla

Meziroční růst harmonizovaného indexu spotřebitelských cen ve většině zemí EU v 1. čtvrtletí 2019 zpomalil. Česko bylo jednou z výjimek, když inflace dosáhla 2,3 %.



KAROLÍNA ZÁBAJNÍKOVÁ
vedoucí oddělení
svodných analýz

Meziroční přírůstek harmonizovaného indexu spotřebitelských cen v evropské osmadvacítce v 1. čtvrtletí 2019 dosáhl 1,6 %. V porovnání s posledním čtvrtletím roku 2018 (2,0 %) tempo ztlačilo – spotřebitelské ceny dokonce poklesly.

DŮVODEM ZPOMALENÍ BYLY ZEJMÉNA CENY DOPRAVY

V 1. čtvrtletí se ceny dopravy v průměru meziročně zvýšily o 1,8 %, což představuje zpomalení o 2 procentní body. Mezičtvrtletně ceny dopravy klesly o 1,3 %. Zpomalil se také meziroční růst cen bydlení a energií.

Pokles meziročního tempa růstu cen spotřebitelů se týkal

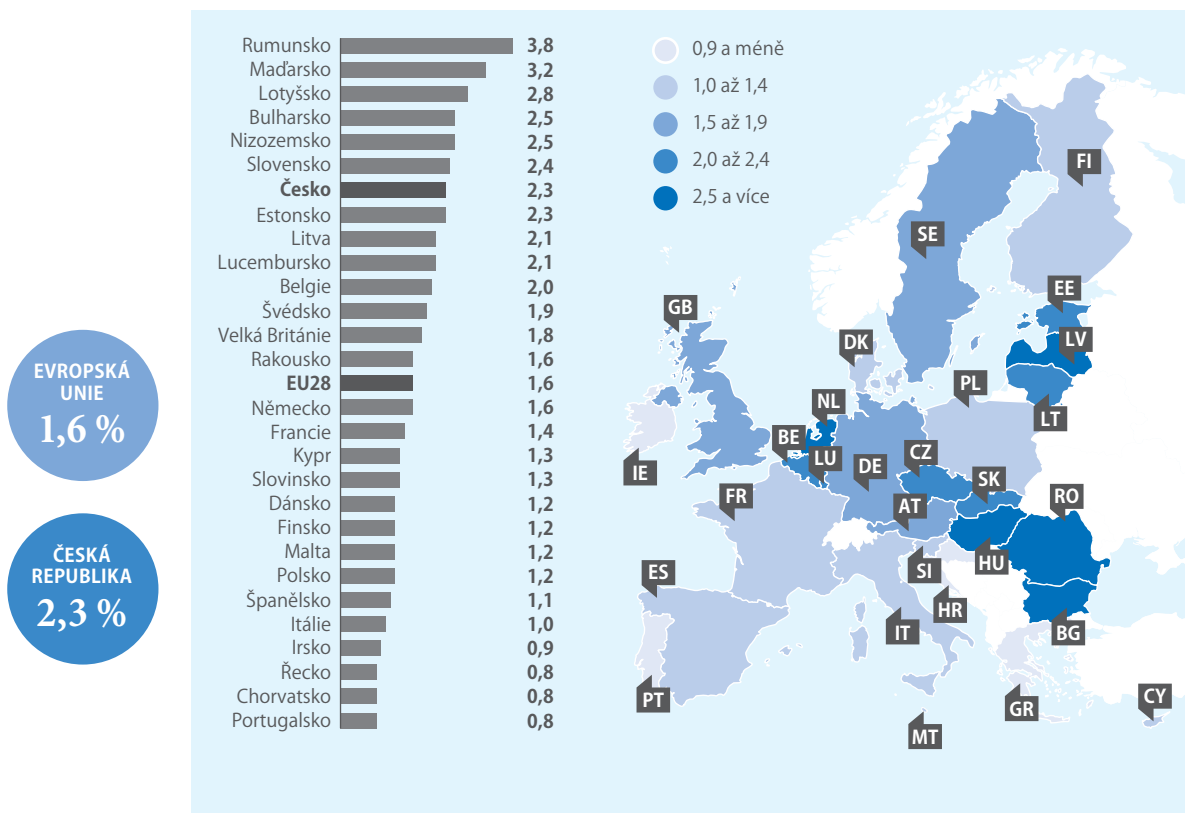
většiny zemí EU. Silněji než ve 4. čtvrtletí narostly v prvním kvartálu ceny pouze v Rumunsku, Nizozemsku, na Slovensku, v Česku, Polsku a Dánsku. Meziročně nejrychleji rostla cenová hladina v Rumunsku (3,8 %), Maďarsku (3,2 %) a Lotyšsku (2,8 %). V případě Rumunska byly hybnou silou růstu cen potravin a také doprava. Růst cen potravin v 1. čtvrtletí zrychloval i v Maďarsku.

Nejméně v 1. čtvrtletí vzrostl harmonizovaný index spotřebitelských cen v Portugalsku, Řecku a Chorvatsku, a to shodně o 0,8 %. U všech se na dynamice negativně projevíly klesající ceny oděvu a obuvi. V případě Řecka a Chorvatska

měly velmi nízkou dynamiku i ceny dopravy. V Chorvatsku poklesly ceny potravin. Pod 1,0 % se dostala i dynamika cen v Irsku (0,9 %). Zde nízké tempo ovlivnil pokles cen potravin, oděvu a obuvi i dopravy.

Podle údajů Eurostatu meziroční růst harmonizovaného indexu v Česku v 1. čtvrtletí 2019 dosáhl 2,3 %. To byl v rámci celé Unie poměrně silný růst. Pozornému čtenáři však neunikne, že se tempo liší od toho, které publikoval Český statistický úřad, tedy 2,7 %. Aby se totiž daly údaje mezinárodně srovnávat, v harmonizovaném indexu chybí imputované nájemné, které jinak ČSÚ počítá, aby zachytil náklady vlastnického bydlení.

MEZIROČNÍ RŮST HARMONIZOVANÉHO INDEXU SPOTŘEBITELSKÝCH CEN V EU, 1. Q 2019 (%)



Zdroj: Eurostat

TÉMA

24

Každý jedenáctý je ohrožen příjmovou chudobou

26

Desetina domácností dává za bydlení téměř polovinu svých příjmů

29

Šťěstí je krásná věc, dokonce i měřitelná

30

ČSÚ a ČNB připravují výběrové šetření Finanční situace domácností

JAK ŽIJEME



Každý jedenáctý je ohrožen příjmovou chudobou

Z výsledků pravidelného šetření o příjmech a životních podmínkách domácností za rok 2018 vyplynulo, že příjmovou chudobou je ohroženo 9,6 % osob žijících v českých domácnostech. Česko se řadí k evropským zemím s vůbec nejnižším podílem takto ohrožených osob.



SIMONA MĚŘINSKÁ

oddělení sociálních šetření



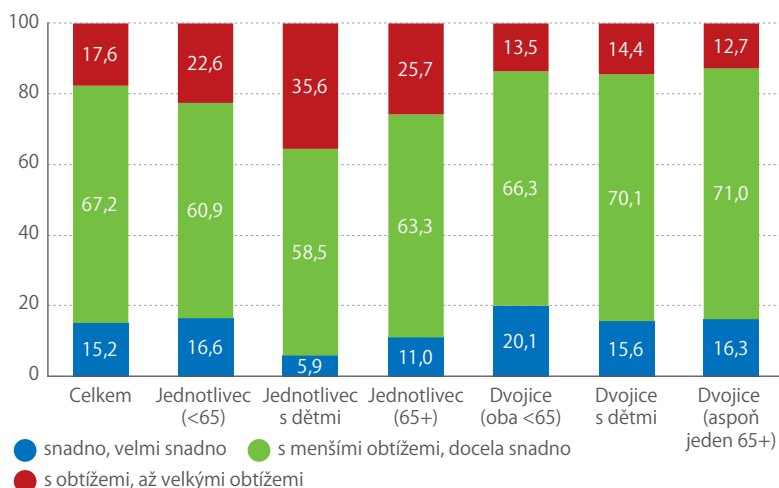
Český statistický úřad každoročně publikuje v rámci šetření Životní podmínky (EU-SILC) indikátor příjmové chudoby za Českou republiku. Loni dosáhl úrovně 9,6 % osob. Z dlouhodobého hlediska se míra ohrožení příjmovou chudobou v České republice už deset let v řadě stále pohybuje mezi 9 a 10 %.

CO TO VLASTNĚ JE PŘÍJMOVÁ CHUDOBA?

Míra ohrožení příjmovou chudobou udává podíl osob v domácnostech, které nedosahují svými příjmy

na určitou hranici příjmů. Tato hranice se počítá z příjmového rozdělení v České republice a je to přesně 60 % mediánu (prostřední hodnoty) čistého peněžního příjmu, přičemž je zohledněna i velikost a složení vícečlenných domácností. Hranice jsou tedy rozdílné pro různé složení domácností. Například v roce 2018 pro domácnost jednotlivce činila 11 963 Kč, pro domácnost dvou dospělých osob to bylo 17 944 Kč a pro rodiče se dvěma dětmi do 13 let se jednalo o částku 25 122 Kč měsíčně.

JAK DOMÁCNOSTI VYCHÁZELY SE SVÝMI PŘÍJMY V ROCE 2018 PODLE SLOŽENÍ DOMÁCNOSTI (%)



Zdroj: ČSÚ

KTERÉ SKUPINY PATŘÍ K NEJOHROŽENĚJŠÍM?

Nejvíce jsou příjmovou chudobou ohroženy domácnosti nezaměstnaných (více než polovina z nich) a nepracující starobní důchodci, u kterých je riziko příjmové chudoby zhruba 14 %. Z hlediska složení domácností jsou nejohroženější skupinou domácnosti tvořené samotným rodičem s jedním či více dětmi (hlavně ženy samoživitelky) a dále jednotlivci ve věku 65 let a více, převážně osaměle žijící důchodkyně.

KDE ŽIJÍ?

Vzhledem k nadprůměrným příjmům domácností je nejnižší míra příjmové chudoby v hlavním městě Praze (6,0 %). Obecně nižší míra příjmové chudoby je také v malých venkovských obcích (8,4 %). Naopak vyšší než průměr je tato míra v krajských městech (10,3 %) a ve středně velkých městech do 50 tis. obyvatel, kde činí 11,6 %. Velikost obce ale není zásadní charakteristikou z hlediska míry chudoby.

Nejdůležitější je poměr „živitelů“ a vyživovaných osob. Jednoduše řečeno, záleží na počtu pracujících a nepracujících osob v dané domácnosti. Kromě výše příjmů domácnosti a zmíněné ekonomické aktivity hraje velkou roli také vzdělání.

JAK VYCHÁZEJÍ SE SVÝMI PŘÍJMY?

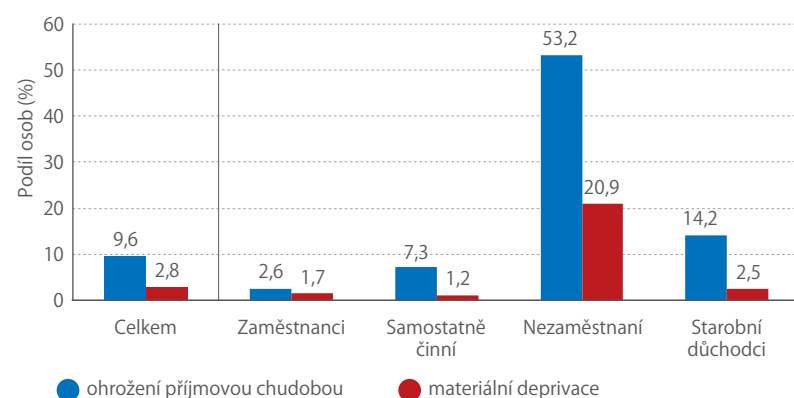
Příjmovou situaci českých domácností dokresluje také informace o subjektivním vnímání domácností, jak vycházejí se svými příjmy. Ačkoli většina domácností vycházela loni se svými příjmy poměrně snadno, pro 17,6 % to bylo obtížné. Větší potíže vnímají obecně domácnosti samoživitelek s dětmi, u nichž má téměř každá třetí obtíže až velké obtíže vyjít se svým příjmem. Podobně to pociťují také jednotlivci starší 65 let, zejména osaměle žijící ženy důchodkyně. Z hlediska pracovní aktivity mají největší problémy vyjít se svým příjmem domácnosti nezaměstnaných, uvádí to více než polovina z nich (52,5 %). Výsledky subjektivního vnímání příjmové situace ukazují na stejné skupiny domácností jako objektivní měření míry ohrožení příjmovou chudobou.

Obecně však klesá procento domácností, které negativně vnímají, jak vycházejí se svými příjmy. Zatímco v roce 2017 to uvedla téměř čtvrtina domácností (23,2 %), v roce 2018 tento podíl meziročně poklesl o 5,6 procentního bodu. Naopak 15,2 % domácností uvedlo, že vycházejí se svým příjmem snadno až velmi snadno, což jistě odráží i pozitivní vývoj příjmové situace v České republice.

CO SI LIDÉ NEMOHOU DOVOLIT KOUPIŤ?

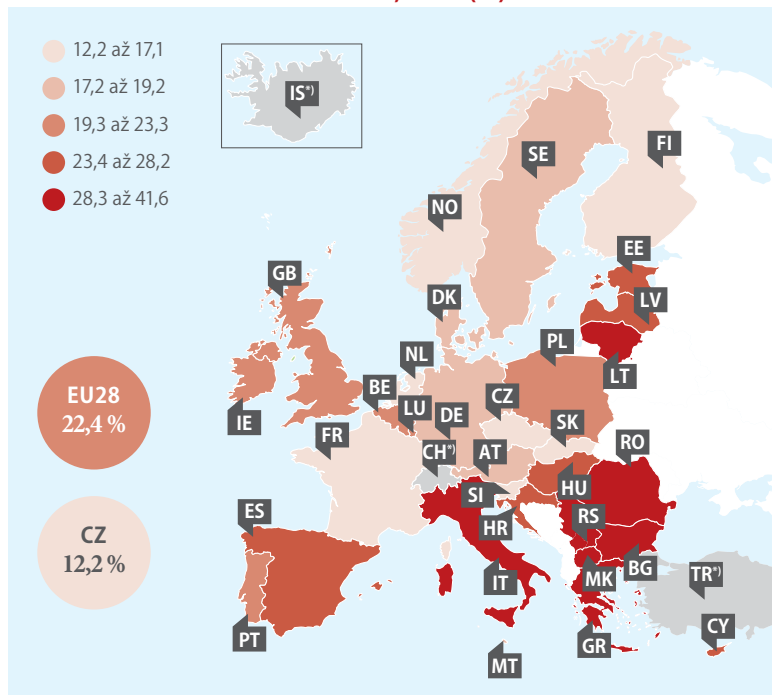
To, co si osoby žijící v domácnostech nemohou dovolit z finančních důvodů, sleduje ukazatel materiální deprivace. Z devíti zjišťovaných položek si nejčastěji domácnosti nemohou dovolit uhradit neočekávaný výdaj ve výši 10 700 Kč, což se týká necelé čtvrtiny populace. Zaplatit týdenní dovolenou pro všechny členy domácnosti si nemůže dopřát zhruba pětina osob. Oproti tomu podíl osob, jejichž domácnost nedokáže včas platit různé pravidelné platby a splátky, je pouze 3 %. Podobný je i podíl těch, kteří si nemohou dovolit dostatečně vytápět svůj byt. Položky, jako jsou

MÍRA OHROŽENÍ PŘÍJMOVOU CHUDOBOU A MATERIÁLNÍ DEPRIVACE V ROCE 2018 PODLE EKONOMICKÉ AKTIVITY



Zdroj: ČSÚ

SOUHRNNÝ EVROPSKÝ INDIKÁTOR, 2017 (%)



^{*)} Pozn.: Data za Island, Švýcarsko a Turecko nejsou k dispozici.

Zdroj: Eurostat

televize, pračka a telefon, má prakticky každá česká domácnost, která o ně stojí.

Míra materiální deprivace – tedy podíl osob, jejichž domácnost si nemůže z finančních důvodů dovolit čtyři a více z devíti stanovených položek – činila v roce 2018 v České republice 2,8 %. Od roku 2014 má však klesající tendenci, takže nadále ubývá osob žijících v materiálně deprivovaných domácnostech.

Míra ohrožení příjmovou chudobou i míra materiální deprivace se výrazně liší podle složení domácnosti i podle ekonomické aktivity osoby v čele. Nejvíce jsou ohroženy domácnosti nezaměstnaných, mezi nimiž je pětina materiálně deprivovaná.

JAK JSME NA TOM V POROVNÁNÍ S EVROPOU?

Pro mezinárodní srovnání slouží souhrnný evropský indikátor, který v sobě slučuje celkem tři různé aspekty – ohrožení příjmovou chudobou, materiální deprivaci a nízkou pracovní intenzitou. Míra nízké pracovní intenzity udává podíl osob žijících v domácnostech, ve kterých je nízké zapojení osob v produktivním věku do pracovního procesu. V loňském roce dosáhla tato míra v ČR úrovně 4,5 %.

Hodnota souhrnného ukazatele dosáhla v ČR za rok 2018 úrovně 12,2 % a zůstala stejná jako v předcházejícím roce. Česká republika se spolu s Finskem, Norskem, Slovenskem a Francií řadí mezi státy s nejnižším podílem takto ohrožených osob v Evropě. Naopak nejvyšší hodnotu tohoto souhrnného ukazatele uvádějí Bulharsko, Srbsko, Rumunsko a Řecko. Průměr za 28 členských zemí Evropské unie činil 22,4 %.

Desetina domácností dává za bydlení téměř polovinu svých příjmů

Náklady na bydlení rostou úměrně s velikostí obce, kde domácnosti žijí. Nejvíce za bydlení vydaly v roce 2018 domácnosti, v nichž žije jeden dospělý s dětmi. Nejvyšší položkou bylo nájemné, resp. úhrada za užívání bytu.



JIŘÍ PEKÁREK
oddělení sociálních
šetření

Jedním z cenných výsledků každoročního šetření Životní podmínky domácností jsou údaje o způsobu, kvalitě a finanční náročnosti bydlení. Význam jejich sledování spočívá mimo jiné v tom, že náklady spojené s bydlením bývají zpravidla pro domácnosti nejvýraznější položkou rodinného rozpočtu.

Za rok 2018 činily průměrné měsíční výdaje domácností za bydlení 5 706 Kč. Do těchto výdajů se zahrnuje nájemné (v pronajatých bytech), resp. úhrada za užívání bytu (v bytech v osobním vlastnictví a v družstevních bytech), platby za dodávky energií (elektrina, plyn, teplo a teplá voda), vodné a stočné, odvoz odpadků, paliva a ostatní služby spojené s bydlením. Naopak do kategorie výdajů za bydlení nespádají náklady na pořízení bydlení, splátky hypotéky či úvěru na dům či byt ani náklady na běžnou údržbu či rekonstrukci.

PŘÍJMY DOMÁCNOSTÍ ROSTLY V PRŮMĚRU RYCHLEJI NEŽ NÁKLADY NA BYDLENÍ

Podíl z čistých peněžních příjmů, které domácnosti vydávají za bydlení, činil v roce 2018 průměrně 15,9 %. V posledních pěti letech tento podíl klesal, neboť příjmy domácností rostly v průměru rychleji než jejich náklady na bydlení. Mezi jednotlivými typy domácností nalezneme výrazné rozdíly, které souvisejí do značné míry se složením konkrétní domácnosti.

Nejmenší částku na bydlení měsíčně (4 357 Kč) vynaložily domácnosti jednotlivců starších 65 let. Vůči jejich čistým příjmům to byl významný podíl – dosáhl až 30 %. Nejvíce za bydlení vydaly domácnosti,

v nichž žije jeden dospělý s dětmi, jedná se o 6 994 Kč. Vzhledem k menším výdělům takových domácností to představuje 26,7 % jejich příjmů. O něco nižší náklady pak vycházejí na úplné rodiny s dětmi, a sice 6 282 Kč, ale z rodinného měsíčního rozpočtu tato částka odkrojuje pouze 13 %.

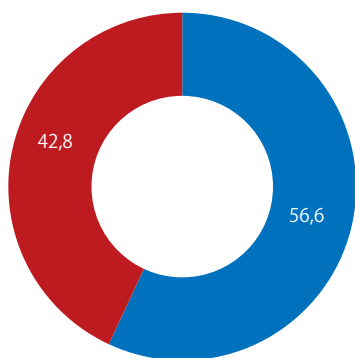
Z hlediska ekonomické aktivity vykázaly vyšší náklady na bydlení domácnosti s pracujícími členy, a to průměrně 6 098 Kč. Oproti tomu domácnosti bez pracujících členů, tj. zejména důchodci, vydaly pouze 4 920 Kč. Zatímco pro pracující tento náklad představuje průměrně jen 13,7 % z jejich čistých příjmů, pro nepracující to znamená až dvojnásobnou zátěž.

Náklady se u všech kategorií domácností zvyšují s velikostí obcí, v nichž žijí. Ve městech s více než 100 tis. obyvateli vydaly domácnosti s pracujícími členy v průměru 7 523 Kč měsíčně (16,5 % příjmů), domácnosti bez pracujících členů pak zaplatily 5 866 Kč (29,7 % příjmů). Náklady na bydlení se směrem do malých obcí snižují podstatně rychleji, jelikož se v nich vyskytuje větší část domácností žijících ve vlastních rodinných domech. Zde jsou výše uvedené výdaje za bydlení nižší. V obcích do 2 tis. obyvatel činily náklady na bydlení 4 726 Kč (resp. 12,5 % čistých příjmů).

Z nákladů na bydlení bylo u většiny domácností nejvyšší položkou nájemné, resp. úhrada za užívání bytu. Nejvíce platily opět domácnosti jednoho rodiče s dětmi (2 310 Kč), nejméně domácnosti starších dvojic bez dětí (1 052 Kč).

Pozitivněji než dříve vnímaly jednotlivé skupiny výdaje za bydlení coby zátěž rodinných rozpočtů.

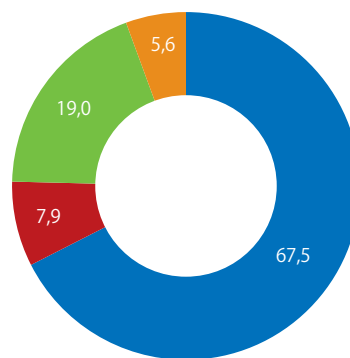
ROZDĚLENÍ DOMÁCNOSTÍ PODLE DRUHU OBÝVANÉHO DOMU V ROCE 2018 (%)



● bytový dům ● rodinný dům

Zdroj: ČSÚ

ROZDĚLENÍ DOMÁCNOSTÍ PODLE PRÁVNÍ FORMY UŽÍVANÉHO BYTU (%)



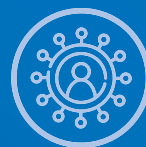
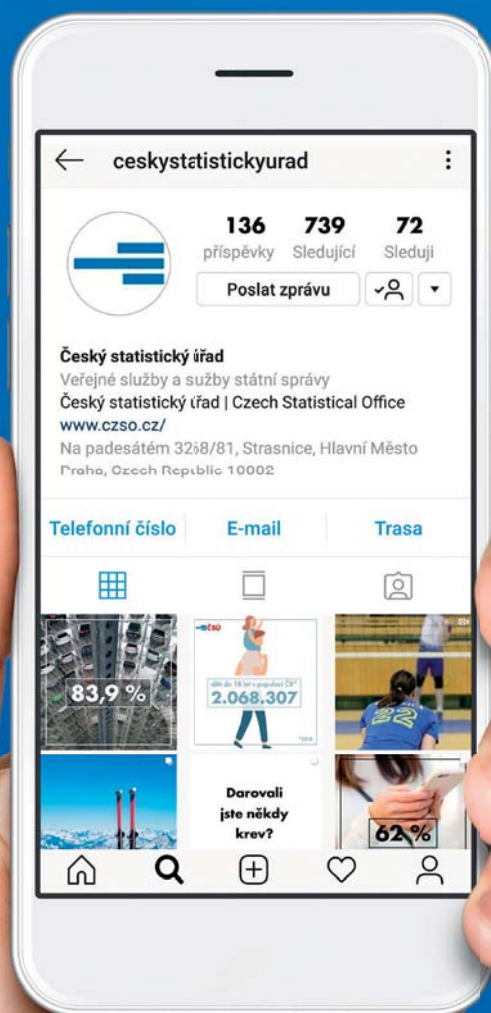
● vlastnický ● družstevní ● nájemní ● ostatní

Zdroj: ČSÚ

NOVĚ

ČSÚ na Instagramu

Fotky, videa a zajímavosti ze světa statistiky

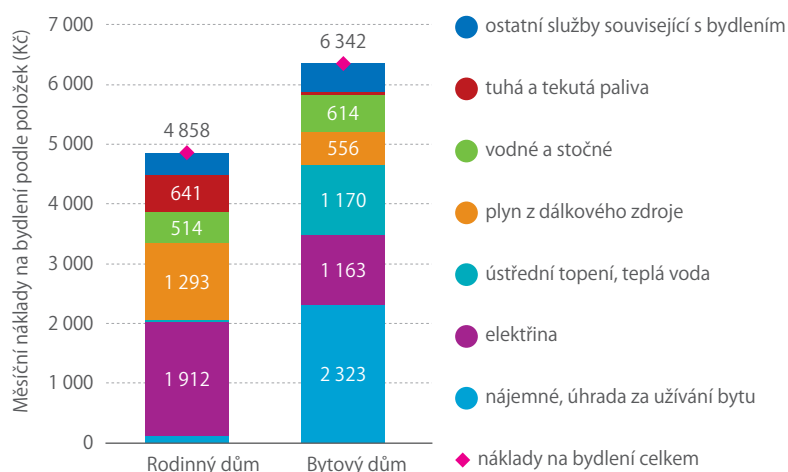


Sledujte nás na
[instagram.com/ceskystatistickyurad](https://www.instagram.com/ceskystatistickyurad)

Zatímco v roce 2017 považovalo náklady na bydlení za velkou zátěž 21,7 % domácností, meziročně klesl tento podíl na 18,9 %. Ještě před pěti lety připouštělo velkou zátěž více než 27 % českých domácností. Za velkou zátěž považovala své náklady na bydlení stále více než čtvrtina jednotlivců starších 65 let a 37,5 % samoživitelů s dětmi. Určitou zátěž připouštěly více než dvě třetiny domácností, nejvíce (74,6 %) domácnosti důchodců se dvěma a více členy. Podíl domácností, které vůbec nepovažovaly náklady na bydlení za zátěž, vzrostl na 11,4 %.

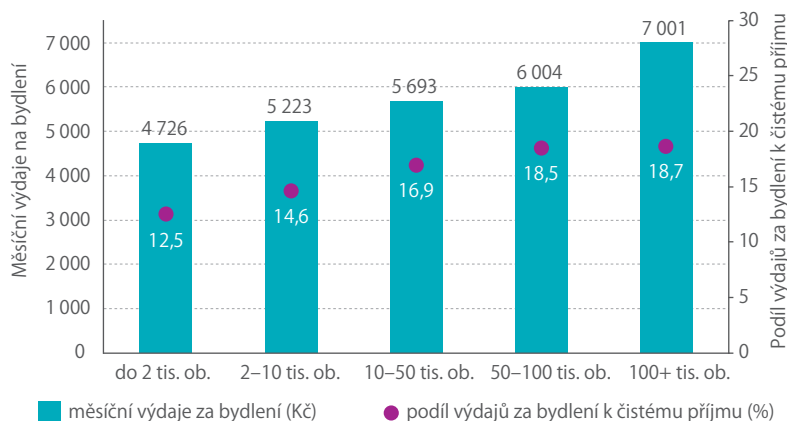
Pro téměř desetinu českých domácností představují podle výsledků šetření za rok 2018 výdaje na bydlení včetně energií více než 40 % z jejich čistých peněžních příjmů. Jednoznačně nejvíce takových domácností, více než čtvrtina, je mezi samotnými nepracujícími důchodci. Takto vysoký podíl příjmů vydává na bydlení ještě zhruba 14 % pracujících jednotlivců. Naopak třetina úplných rodin s dětmi a čtvrtina dvoučlenných s alespoň jedním pracujícím průměrně měsíčně vydává na bydlení méně než 10 % ze svých příjmů. U osamělých důchodců se takto příznivý poměr mezi příjmy a náklady na bydlení vyskytuje pouze výjimečně.

STRUKTURA PRAVIDELNÝCH VÝDAJŮ ZA BYDLENÍ PODLE DRUHU DOMU



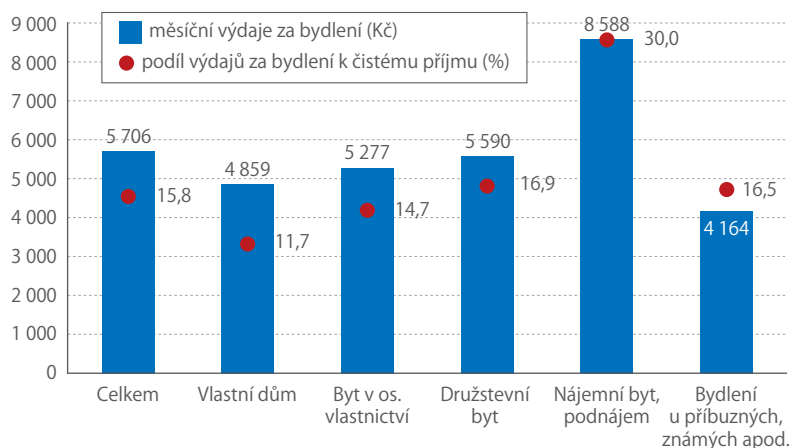
Zdroj: ČSÚ

VÝDAJE ZA BYDLENÍ PODLE VELIKOSTI OBCE



Zdroj: ČSÚ

PRAVIDELNÉ VÝDAJE ZA BYDLENÍ PODLE PRÁVNÍ FORMY UŽIVÁNÍ



Zdroj: ČSÚ

PRAVIDELNÉ VÝDAJE ZA BYDLENÍ VE VLASTNÍM DOMĚ JSOU MENŠÍ NEŽ V BYTĚ

Výši pravidelných výdajů za bydlení významně ovlivňuje také fakt, zda domácnost žije ve vlastním (rodinném) domě, či v bytě. Není přitom důležité, jaká je právní forma užívání tohoto bytu. Z pohledu průměrně vynaložených měsíčních nákladů (4 858 Kč) vycházelo bydlení v rodinném domě o více než čtvrtinu levněji než v bytovém domě. Domácnosti žijící v bytech totiž v roce 2018 utratily v průměru 6 342 Kč měsíčně. Nejmenší pravidelné výdaje související s bydlením zaznamenaly domácnosti žijící u příbuzných či známých (průměrně 4 164 Kč). Ovšem z hlediska podílu těchto výdajů k čistému příjmu zaostávají o 5 p. b. za domácnostmi s vlastním domem.

V rodinných domech, v nichž mimochodem dlouhodobě žije skoro 40 % českých domácností, představovaly loni největší zátěž výdaje za elektřinu a plyn. Dohromady tvořily téměř dvě třetiny celkových nákladů na bydlení. Významnou složkou byly též výdaje za paliva. Naproti tomu v bytových domech šla více než třetina podílu na nájemné (úhradu za užívání bytu) a zhruba stejný podíl vynaložily domácnosti za elektrickou energii a teplo.

ČEŠI JSOU NÁRODEM VLASTNÍKŮ

Domácnosti v Česku v roce 2018 bydlely převážně ve vlastních bytech či domech. Zejména pro venkov je vlastnictví typické, navíc je tu i vyšší podíl vícečlenných domácností. Nezanedbatelnou roli také sehrál vývoj na přelomu tisíciletí, kdy se původně družstevní byty převáděly do osobního vlastnictví. Vlastníků rovněž výrazně přibývalo po roce 2005 díky zásadnímu rozšíření nabídky hypotečních úvěrů. Oproti tomu podíl domácností žijících v bytových domech se v čase téměř nezměnil. V bytech v osobním vlastnictví momentálně žije necelých 30 % domácností a v nájemních bydleli téměř pětina domácností České republiky.

Štěstí je krásná věc, dokonce i měřitelná

Češi jsou se svými životy spíše spokojeni. Ukázal to tzv. well-being modul šetření ČSÚ Životní podmínky domácností. Nejspokojenější byli v roce 2018 studenti, nejméně spokojení se cítili nezaměstnaní a důchodci.



JIŘÍ PEKÁREK
oddělení sociálních
šetření

Lze změřit tak ryze subjektivní, až intimní kategorii, jakou je životní štěstí a spokojenost lidí? V posledních letech se o to pokouší řada odborných studií. Jejich autoři využívají sofistikované metody k vytváření nejrůznějších žebříčků založených na různých podmínkách jednotlivých zemí. Česká republika se v nich obvykle umísťuje někde v lepší polovině s přihlédnutím k rozličným národním charakteristikám a rozšířenému povědomí o české nátuře. V tuzemských podmínkách se měří i tzv. český index štěstí. Ten do číselné a statistické hodnoty převádí kategorie, jako jsou dostupnost kvalitních potravin, bydlení, vzdělání, zdravotní péče nebo úroveň společenského života, stav životního prostředí apod.

MODUL OBSAHOVAL CELKEM OSM OTÁZEK

Součástí loňského šetření ČSÚ Životní podmínky domácností byl modul, který se zaměřil právě na oblast spokojenosti se životem, tzv. well-being. Obsahoval osm otázek, které se vztahovaly k celkové spokojenosti se životem a s jeho některými oblastmi – finanční situací, zaměstnáním, volným časem či osobními vztahy. Hodnocení vnímání jednotlivých oblastí prováděly osoby starší 16 let na škále od 0 (zcela negativní) do 10 (zcela pozitivní). Respondenti z vybraných domácností měli dále posoudit své aktuální duševní rozpoložení, pocity a nálady. Vyjadřovali se také ke vztahům s okolím, konkrétně k možnosti požádat o materiální pomoc či se svěřit s osobními



záležitostmi, k důvěře vůči ostatním a k očekávání vývoje životní situace v příštím roce.

Obecným výsledkem plynoucím ze šetření je, že Češi jsou se svými životy spíše spokojeni. Dokládá to průměrná známka celkové spokojenosti 7,4. Mezi pohlavími se přitom hodnocení téměř nelišilo, ženy i muži posuzují své životní pocity v podstatě shodně pozitivně.

OPROTI ROKU 2013 VZROSTLA CELKOVÁ SPOKOJENOST

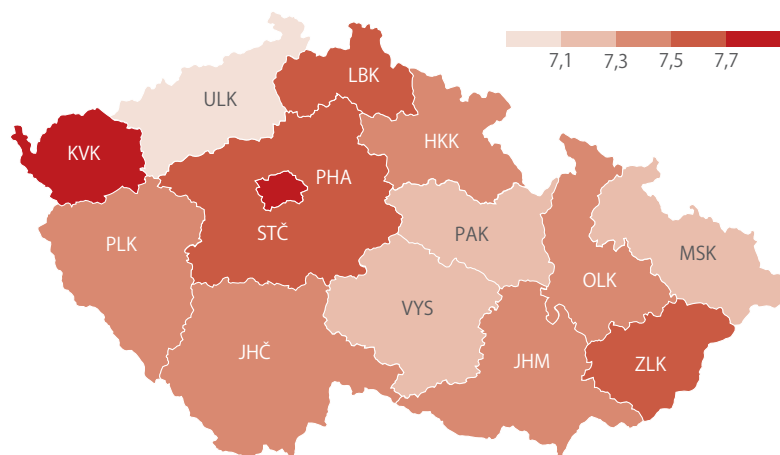
Jelikož obdobné šetření se uskutečnilo již v roce 2013, můžeme pozorovat posun v nahlížení na spokojenost obyvatel České republiky v rozmezí pěti let. Ukazuje se, že oproti roku 2013 vzrostla celková spokojenost o půl hodnotícího stupně. Menší než neutrální hodnotu, tedy známku 5, uvedla před pěti lety každá desátá osoba, kdežto v loňském roce už to byl jen každý dvacátý. Zcela nespokojených bylo vloni 0,5 % osob. Známkou 10, tj. naprostou spokojeností, ohodnotilo své životy 13 % respondentů.

Z analýzy výsledků šetření plyne, že s odstupem pěti let z hlediska ekonomické aktivity dotazovaných zůstal pocit spokojenosti nejmenší u nezaměstnaných (2013: průměrná známka 5,4; 2018: 6,3) a u důchodců (2013: 6,5; 2018: 6,9). Nad průměrem (7,4) setrvávají skupiny zaměstnaných a podnikatelů. Obdobně jako před pěti lety byli nejspokojenější vrstvou obyvatel studenti, jejichž hodnocení v obou sledovaných obdobích přesáhlo průměrnou známku 8.

S tím koresponduje i struktura hodnocení podle věku, neboť průměrná známka dotazovaných ve věku 16 až 24 let dosahovala 8,2. Poté s přibývajícím věkem klesá, ale v produktivním a čerstvě důchodovém věku se stále drží těsně nad hranicí známky 7. Teprve po pětasedmdesátce jde spokojenost dolů k hodnotě 6,7.

Z regionálního pohledu byli se svým životem nejvíce spokojeni lidé v krajích Karlovarském, hl. m. Praze a Libereckém. Naopak menší spokojenost

PRŮMĚRNÁ ZNÁMKA SPOKOJENOSTI SE ŽIVOTEM V KRAJÍCH ČR, 2018



Zdroj: ČSÚ

projevili obyvatelé krajů Ústeckého, Pardubického a Moravskoslezského.

Při posuzování jednotlivých aspektů života – finanční situace domácnosti, zaměstnání, volného času a osobních vztahů – cítí lidé v České republice nejmenší spokojenost se svou finanční situací, kterou v průměru hodnotili známkou 6,7. Menší spokojenost je patrná také u volného času, resp. množství času, jež mají respondenti na činnosti, které je baví. Nemusí to tedy znamenat, že jsou nespokojeni s náplní volného času, ale spíše výrazně cítí jeho nedostatek. Největší spokojenost panuje s osobními vztahy, kde průměrná známka dosáhla 8,3. Mezi muži a ženami se přitom vyjadřovaná míra spokojenosti nijak zásadně nelišila. Ženy byly obecně mírně spokojenější se svými osobními vztahy, množstvím volného času a překvapivě i s finanční situací, muži naopak se svým zaměstnáním.

VÍCE NEŽ TŘETINA LIDÍ VIDÍ BUDOUCNOST OPTIMISTICKY

Ve všech sledovaných oblastech života se objevoval nízký podíl zcela nespokojených osob (uvedly

známku 0). Jednoprocentní hranici zcela nespokojených jen mírně překročily ženy, a to v otázce finanční situace, naopak 4,5 % žen bylo se svou finanční situací zcela spokojeno. Nejvíce známek 10 se objevilo při hodnocení osobních vztahů v rodině, s přáteli a sousedy. Žen zcela spokojených bylo skoro 17,0 %, mužů 13,0 %.

Více než třetina osob vyhlíží svou budoucnost optimisticky. Mezi optimisty najdeme více mužů než žen. Přes 74 % všech respondentů, kteří očekávají zlepšení své životní situace, tvoří mladší věkové kategorie do 45 let. Před pěti lety, v době končící ekonomické krize, počítala se zlepšením situace pouze pětina obyvatel. Shodně přibližně dvě třetiny osob tehdy ani loni neočekávaly v dalším roce žádnou změnu. Pesimistů se za rok 2018 projevilo jen 7,0 %, kdežto v roce 2013 počítalo se zhoršením přes 20 % lidí.

A jak je to tedy s tím štěstím? Výsledky zjišťování ČSÚ jasně napovídají, že šťastných mezi námi přibývá. Zatímco v roce 2013 zažívaly stále či časté štěstí dvě pětiny respondentů, loni již stav stálého klidu a štěstí vyjádřila více než polovina dotazovaných. Jen pouhá desetina z nich přitom podobné pocity vůbec nepoznala.

JAK TO VIDÍ

ČSÚ A ČNB PŘIPRAVUJÍ VÝBĚROVÉ ŠETŘENÍ FINANČNÍ SITUACE DOMÁCNOSTÍ



PAVEL ŠIRMER
oddělení sociálních šetření

Český statistický úřad ve spolupráci s Českou národní bankou (ČNB) připravuje nové výběrové šetření Finanční situace domácností (FSD). Klade si za cíl zmapovat situaci českých domácností z hlediska jejich finančních a majetkových poměrů. Vedle zatížení domácností úvěry na bydlení a na jiné nemovitosti zjišťuje šetření podrobnosti i o dalších úvěrech a půjčkách. Věnuje se nejen zadlužení domácností, ale i jejich úsporám, využívání rozličných nástrojů finančního trhu, ohodnocení podnikatelských aktiv a vlastnictví vybraného movitého majetku. FSD přinese zcela novou zkušenost s dotazováním na citlivý okruh informací, které ČSÚ nemůže získat jinak než šetřením v domácnostech. Šetření probíhá

v koordinaci s Evropskou centrální bankou standardně nejen v zemích eurozóny, ale i v řadě jiných evropských států, které euro nepoužívají.

Oslovovány budou domácnosti, které se po čtyři roky účastnily zjišťování Životní podmínky, orientovaného především na příjmy domácností. Některé z oslovených domácností byly též dotazovány na výdaje v rámci Statistiky rodinných účtů. Vzhledem k citlivosti poskytovaných údajů bude při šetření FSD vyvíjena snaha, aby respondenti komunikovali se stejným tazatelem, který je v minulosti opakovaně navštěvoval. Veškeré informace získané od domácností jsou pro ČSÚ vysoce důvěrné a budou zpracovávány anonymně. ČSÚ důsledně

zajišťuje zákonem stanovenou ochranu individuálních údajů.

Na jaře letošního roku se již ve všech krajích České republiky uskutečnilo pilotní šetření se zkušebním vzorkem domácností. Na něm se testovaly obsah a formulace otázek s cílem získat 150 vyplněných dotazníků. Za účast v pilotáži obdržely domácnosti jako vyjádření poděkování ČSÚ sadu tří dvacetikorunových mincí z mimořádné ražby ČNB ke 100. výročí založení Československé republiky (Masaryk, Štefánik, Beneš).

Samotné šetření FSD se poprvé oficiálně uskuteční v roce 2020. Předpokládá se, že ČSÚ osloví přibližně dva tisíce domácností. Také ony získají od ČNB podobný dárkový předmět jako domácnosti v pilotáži.

ČSÚ na Twitteru

Česká i světová statistika
na Twitteru



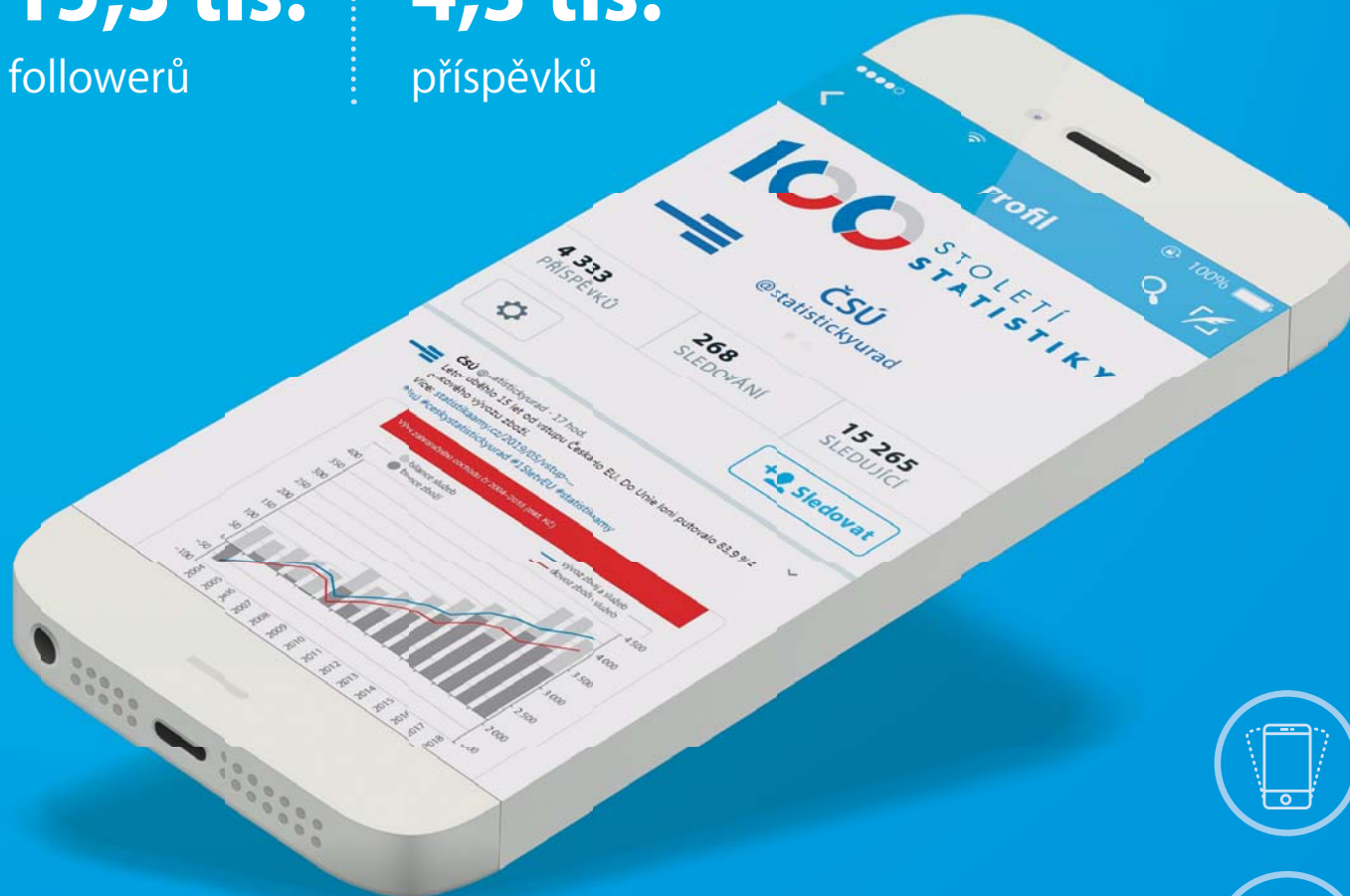
15,3 tis.

followerů



4,3 tis.

příspěvků



Sledujte nás na Twitteru, a neuteče vám
žádná zásadní novinka ze světa statistiky.

twitter.com/statistickyurad



Jen tak vyvěsit anketu na webu ČSÚ nestačí

Martin Zelený řídí sekci demografie a sociálních statistik v ČSÚ. V současné době jeho sekce žije přípravou příštího sčítání lidu. „Zásadnější reformou prochází i oblast mzdové statistiky a statistiky nákladů práce,“ podotýká.



MICHAL NOVOTNÝ
šéfredaktor

Mohl byste ve stručnosti představit vaši sekci demografie a sociálních statistik?

Jak název napovídá, věnujeme se oblastem, které tvoří v širším pojetí okruh sociální statistiky. Témata zahrnují statistiku obyvatelstva, demografický vývoj, výběrová šetření v domácnostech, životní úroveň domácností, oblastí, jako jsou školství, kultura, zdraví, sociální zabezpečení, věda, výzkum a informační technologie, a v neposlední řadě trh práce a mzdy. Do věcné náplně sekce patří také chystané sčítání lidu, domů a bytů, které má pochopitelně velmi blízko ke statistice obyvatelstva a je její nenahraditelnou součástí.

S jakými daty pracujete?

Je to poměrně pestrá paleta. Důležitou součástí jsou šetření v domácnostech, která zajišťujeme komplexně včetně návrhu a tvorby výběrů, elektronických dotazníků a potřebného samostatně na míru vyvíjeného obslužného softwaru. V oblasti mezd a nákladů práce, využití informačních technologií a dat o výzkumu, vývoji a inovacích pracujeme i s podniky, kde jsou samozřejmě podstatně odlišnosti od tazatelských šetření v domácnostech a kde úzce spolupracujeme a využíváme jednotný systém s kolegy z oblasti podnikových statistik. Intenzivně využíváme též data rezortních pracovišť a administrativních zdrojů dat, především v oblastech, jako jsou školství, zdravotnictví, sociální zabezpečení. Demografické údaje získáváme též z dat matrik a soudů.

Která šetření v domácnostech jsou nejdůležitější a jak často probíhají?

Naše hlavní dvě šetření jsou Výběrové šetření pracovních sil a šetření Životní podmínky domácností, která probíhají každoročně – Výběrové šetření pracovních sil čtyřikrát ročně po jednotlivých čtvrtletích, Životní podmínky domácností vždy v prvním pololetí. Každoročně se dále konají šetření k tématům cestovního ruchu, využívání informačních a komunikačních technologií v domácnostech a statistiky rodinných účtů k výdajům domácností, a jejich struktury pro různé skupiny domácností jako jsou domácnosti důchodců nebo rodiny s dětmi. Ve víceletých intervalech pak pravidelně probíhají šetření o vzdělávání dospělých, šetření o zdraví a šetření ENERGO o spotřebě energií a paliv v domácnostech. V loňském roce jsme poprvé přímo u domácností sbírali data v šetření o situaci a životních

podmínkách zdravotně postižených osob, jehož výsledky představíme nyní v červnu.

Jak taková data sbíráte?

Sběr dat zajišťuje naše vlastní tazatelská síť organizovaná regionálně v rámci 14 oddělení terénních zjišťování na krajích. Odpovědi respondentů sbírají tazatelé primárně přímo v terénu od domácností, u Výběrového šetření pracovních sil aktualizují údaje v opakovaných rozhovorech s respondenty po telefonu.

Podle čeho si vybíráte respondenty?

Respondenty vybíráme na základě pravděpodobnostních výběrů, vybírá tedy počítač podle připraveného náhodného algoritmu. Oporu tvoří registr sčítacích obvodů a budov, ze kterého počítačově vybíráme příslušnou budovu a byt. Výběry pokrýváme celé území, tedy všechna města a obce. Náš tazatel poté kontaktuje vybraný byt.

Jak na šetření domácnosti reagují?

Šetření v domácnostech jsou pro respondenty dobrovolná. Reakce lidí jsou samozřejmě různé, a udržení response je pro nás a především naše tazatele výzva. Výzvu představuje již samotné kontaktování respondentů a navázání rozhovoru, abychom mohli respondenty oslovit a přesvědčit o smysluplnosti jejich účasti a že jejich čas tomu věnovaný má svůj smysl. Šetření v terénu je obecně náročné a nejde o levnou záležitost, ale podstatnou část výsledků v sociální oblasti oficiální statistiky nelze získat jinak než přímo od respondentů. Pokud máme poskytnout obrázek o tom, jak se žije českým domácnostem a jak třeba i ony samy vnímají svou situaci a situaci kolem sebe, je nutné je přímo zapojit a zeptat se jich.

Je pro vás šetření Životní podmínky základním zdrojem dat o životních podmínkách českých domácností?

Ano, a to nejen v národním, ale i v mezinárodním měřítku. Šetření je součástí mezinárodního projektu, jehož se účastní národní statistické úřady více než třiceti evropských zemí. Pojem životní podmínky domácností přitom nelze postihnout nějakým jedním zázračným všeobjímajícím číslem. Zahrnuje mnoho věcí, možných pohledů a aspektů života a pro reálné přiblížení je potřeba nahlížet věci z více pohledů kombinací vhodných indikátorů. To je na jedné



V sociální statistice pracujeme v prostředí, které je méně exaktní a kvantifikovatelné.



Mgr. Ing. Martin Zelený, Ph.D.

Vystudoval obor statistika na Fakultě informatiky a statistiky VŠE Praha a obor veřejná a sociální politika na Fakultě sociálních věd UK. V ČSÚ působí od roku 2000, nejprve v oddělení sociálních šetření, posléze v útvaru koordinujícím všechna šetření v domácnostech prováděná ČSÚ. Od června 2017 vede sekci demografie a sociálních statistik.

straně oblast velmi zajímavá, nemonotónní a s prostorem pro kreativní přístup a objevování, zároveň to ale představuje výzvu v tom, že v sociální statistice pracujeme v prostředí, které je méně exaktní a kvantifikovatelné například do podoby nějakých ekonomických kategorií. Patří sem i doplnění celkového obrazu o subjektivní pohledy a vnímání respondentů.

Máte tým na mysli například modul o well-being, jehož výsledky najdou naši čtenáři v tomto vydání?

Ano, to je přesně takový příklad jdoucí nad rámec ekonomických a početních kategorií. Každoročně v šetření Životní podmínky zjišťujeme též položky, které si domácnost nemůže z finančních důvodů dovolit, na základě kterých je pak konstruován takzvaný indikátor materiální deprivace. Ten bych rovněž zařadil do této kategorie – ptáme se přímo domácností, co si ze svého pohledu mohou či nemohou dovolit a kde samy pociťují negativně finanční omezení. O tento typ údajů je rostoucí zájem jak v zahraničí, tak u nás. Sami přitom interně vedeme poměrně intenzivní diskuzi o tom, kde je ta správná hranice pro nás jako oficiální statistiku a náš pohled prostřednictvím sady číselných indikátorů, a kde je již pole spíše pro cílený tematicky zaměřený výzkum, který může jít více do hloubky. Pro ten se pak snažíme vytvářet podmínky a potřebnou datovou infrastrukturu v podobě anonymizovaných mikrodatových souborů pro výzkumné účely. Tuto synergií s akademickým prostředím určitě vítáme a řada výstupů z našich šetření vzniká i ve výzkumných a analytických týmech mimo Úřad, na vysokých školách, ve výzkumných institucích u nás i v zahraničí nebo třeba v analytických útvech ministerstev nebo centrálních bank. V nedávné době jsme zahájili v budově Úřadu po vzoru ze zahraničí též pilotní provoz zabezpečeného datového centra, kde umožníme přístup k anonymizovaným datům širšímu okruhu zájemců, například i z řad studentů pro podporu jejich disertačních a diplomových prací.

Co považujete za největší výzvy?

Pokud jde konkrétně o oblast šetření v domácnostech, které je věnována tematická část tohoto čísla, připravujeme rozšíření možností dotazování osobně nebo po telefonu o webové dotazníky včetně verze pro tablety a chytré telefony což je v našem případě náročnější, než by se možná na první pohled zdálo. Pro udržení potřebné kvality a časové konzistence dat se to neobejde bez pečlivě připravených podstatných změn v dotaznících zohledňujících absenci zprostředkující role tazatele jako komunikátora. Limitujícím faktorem je i délka dotazníků, kde je to vždy o vyvážení zájmu uživatelů o nesmírně široké spektrum výsledků a ještě akceptovatelné délky dotazníku. Další aspekt je logistický, spojený se získáváním respondentů pro účast v našich šetřeních, o kterém jsem před chvílí hovořil. Jen tak vyvést anketu na webu v tomto případě nestačí. Tento nový kanál budeme metodicky a logisticky integrovat s činností naší tazatelské sítě. Těmto výzvám se věnujeme i v rámci mezinárodních projektů, neboť s obdobnými problémy se potýkají i kolegové v jiných zemích. S dotazníky pro tablety a chytré telefony napevno počítáme i v rámci chystaného sčítání lidu a zkušenosti posléze plánujeme přenést i do našich pravidelných výběrových šetření. V bezprostředním časovém horizontu pak dokončujeme projekt integrovaného šetření o příjmech, výdajích a finanční situaci domácností na platformě stávajícího šetření o životních podmínkách domácností, o němž se můžete též dočíst v tematické části tohoto čísla a od kterého si kromě dosažení větší efektivity sběru dat v terénu slibujeme právě ono rozšíření možností o kombinaci více vzájemně se doplňujících analytických úhlů pohledu na situaci domácností. Na novém šetření o finanční situaci domácností úzce spolupracujeme s kolegy z České národní banky, pro které poskytneme doplňující analytické informace v národním i mezinárodním měřítku, neboť i zde se jedná o součást širšího celoevropského projektu tohoto typu šetření. Intenzivně samozřejmě žijeme přípravou příštího sčítání lidu, to je velký projekt, kde rovněž chystáme celou řadu zásadních inovací, o kterých průběžně informujeme i na stránkách tohoto časopisu.

Připravujete změny i ve mzdové statistice?

Ano. Zásadnější reformou prochází i oblast mzdové statistiky a statistiky nákladů práce v části zjišťování od podniků i v širším kontextu využívání automatického přenosu dat z podnikových informačních systémů a kombinovaných odhadů zejména v regionálním členění z administrativních dat v rámci správy sociálního zabezpečení. Zásadnější reformou prochází i oblast mzdové statistiky a statistiky nákladů práce v části zjišťování od podniků. V širším kontextu to chceme spojit s větším využíváním automatického přenosu statistických dat přímo z podnikových informačních systémů a tím i snížit zátěž respondentů. Zaměřit se chceme i na intenzivnější využití existujících administrativních dat v rámci správy sociálního zabezpečení.

Daňovou podporu na výzkum a vývoj čerpá méně podniků

Za posledních deset let soukromé podniky ušetřily díky odečtu výdajů na výzkum a vývoj na daních v souhrnu 19,2 mld. Kč. Od roku 2005 kontinuálně rostl počet podniků, které začaly využívat tuto novinku, avšak v roce 2016 přišel zlom. Jejich počet začal klesat.



VÁCLAV SOJKA

vedoucí oddělení statistiky výzkumu, vývoje a informační společnosti

Nepřímá veřejná (daňová) podpora výzkumu a vývoje (VaV) je v Česku stejně jako v dalších zemích světa určena zejména pro soukromé podniky. Ostatní subjekty, které VaV provádějí mimo podnikovou sféru, čerpají zvýhodnění spíše přímou formou veřejné podpory. Podstatou daňové podpory VaV jsou odpočty výdajů na realizaci projektů VaV od základu daně z příjmu.

SOUKROMÉ PODNIKY PREFERUJÍ DAŇOVOU PODPORU

V roce 2017 podpořil český stát výzkum a vývoj částkou 33,2 mld. Kč. Soukromé podniky z této částky získaly téměř pětinu, konkrétně 5,5 mld. Více než polovina, tj. 3,0 mld. Kč, připadla na přímou podporu, zbytek (2,5 mld. Kč) pak na nepřímou podporu formou daňových odpočtů.

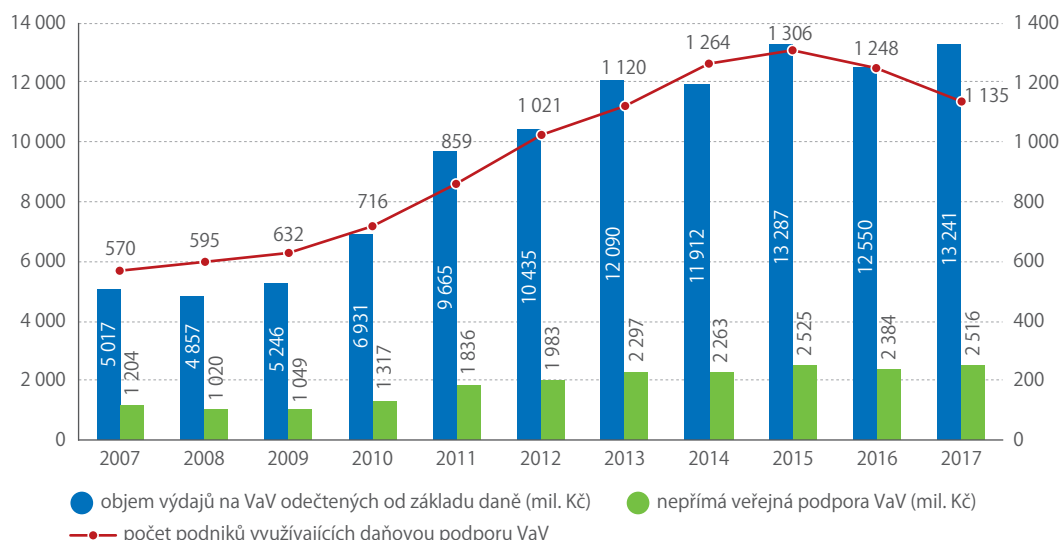
Soukromé podniky investovaly do výzkumu a vývoje 54,3 mld. Kč a od základu daně si odečetly 13,2 mld. Kč. Daňovou podporu VaV v roce 2017 využilo 1 135 soukromých podniků, v případě přímé podpory ze státního rozpočtu to bylo o 288 podniků méně. Ve srovnání s rokem 2016 počet podniků využívajících daňovou podporu poklesl o 9 % a vrátil se tak na úroveň roku 2013. Na jeden podnik připadala v průměru daňová podpora ve výši 2,2 mil. Kč.

DVĚ TŘETINY PODPORY ZÍSKALY VELKÉ ZAHRA NIČNÍ PODNIK Y

Ve využívání daňové podpory VaV jsou více než podniky pod zahraniční kontrolou aktivnější domácí podniky. V roce 2017 čerpalo nepřímou veřejnou podporu 798 domácích podniků. Počet zahraničních podniků byl poloviční. Z hlediska odečtených výdajů a získané veřejné podpory byla situace opačná. Zahraniční podniky uplatnily dvě třetiny odečtených výdajů na VaV, čímž získaly nepřímou podporu ve výši 1,7 mld. Kč. Je to zatím nejvyšší zaznamenaná hodnota. Na jeden zahraniční podnik připadla v průměru podpora ve výši rovných pěti milionů korun, u domácích podniků to bylo pětkrát méně.

Nepřímou veřejnou podporu využívají častěji než velké podniky malé a střední firmy. V roce 2017 uplatnilo odečet výdajů na VaV celkem 444 malých, 408 středních a 283 velkých podniků. V objemu odečtených výdajů a čerpání daňové podpory dominují velké podniky. Díky daňovým odpočtům ušetřily na daních 1,8 mld. Kč. U středních podniků to bylo téměř čtyřikrát méně. Počet soukromých podniků, které využily nepřímou podporu VaV, převýšil ty, jež pro své výzkumné a vývojové činnosti čerpaly finanční prostředky ze státního rozpočtu, a to ve všech zmíněných velikostních skupinách.

ZÁKLADNÍ UKAZATELE NEPŘÍMÉ VEŘEJNÉ PODPORY VAV V ČESKÉ REPUBLICE



bit.ly/2JO0PeE
bit.ly/2HpKZ6v

Zdroj: ČSÚ, Roční statistická úloha o nepřímé (daňové) podpoře VaV (GTARD)

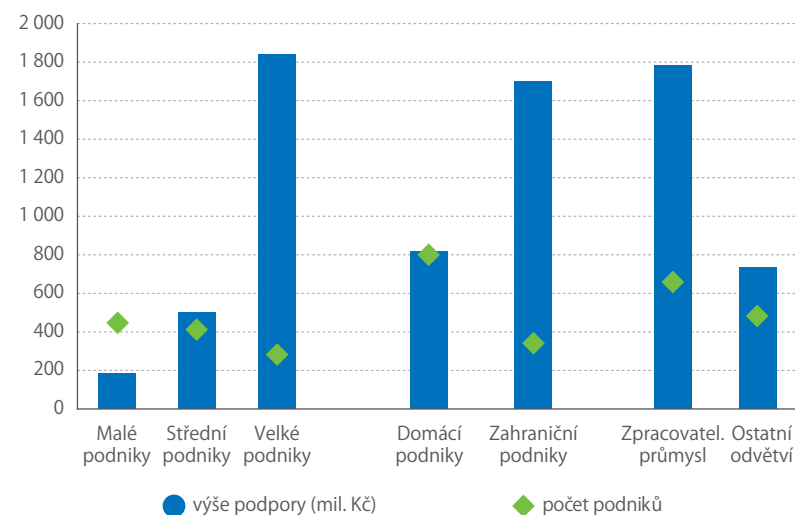
Stejně jako v případě podnikových výdajů na VaV i u daňové podpory ČSÚ registruje vysokou koncentraci do několika málo soukromých podniků. Top 5 soukromých podniků s nejvyššími daňovými odpočty na VaV uplatnilo v roce 2017 celkem 35 % z celkové daňové podpory. U top 20 podniků tento podíl dosáhl téměř poloviny. Meziroční nárůst výše daňové podpory VaV o 5,5 % v letech 2016 a 2017 byl plně v režii nárůstu uplatněné daňové podpory u top 5 podniků (+392 mil. Kč). Zbývajících 1 130 podniků zaznamenalo v souhrnu pokles uplatněné podpory (-261 mil. Kč).

DOMINUJE AUTOMOBILOVÝ PRŮMYSL

V roce 2017 spadalo 58 % podniků s přiznanou nepřímou veřejnou podporou VaV do zpracovatelského průmyslu. Soukromé podniky v tomto odvětví odečetly výdaje na VaV v celkovém objemu 9,4 mld. Kč. Započtením příslušné sazby daně získaly nepřímou veřejnou podporu ve výši 1,8 mld. Kč. Ve zpracovatelském průmyslu využívá největší počet podniků (158) nepřímou podporu VaV ve strojírenském průmyslu. Nejvyšší objem výdajů na VaV v hodnotě 3,7 mld. Kč ale uplatnily podniky v automobilovém průmyslu. Obdržely tak daňovou podporu VaV ve výši 710 mil. Kč. Ve srovnání s rokem 2016 došlo v tomto odvětví k výraznému nárůstu odečtených výdajů na VaV a nepřímé podpory VaV o 56 %. Dominantní podíl 98 % v tomto odvětví připadl na soukromé zahraniční podniky.

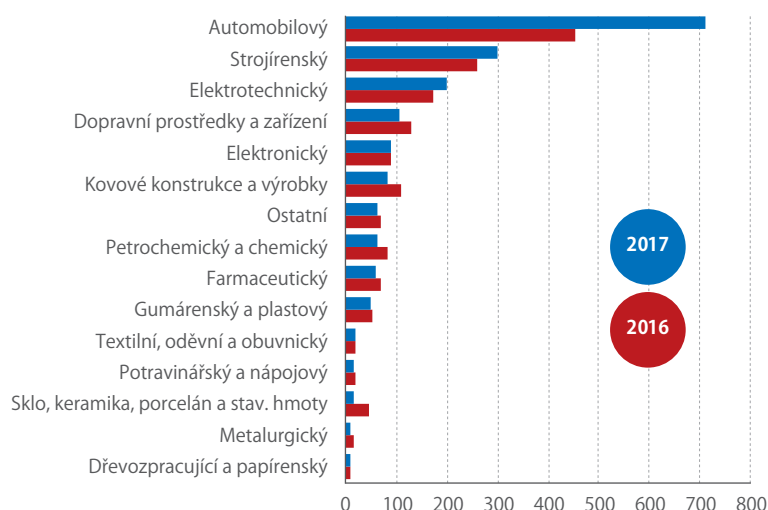
V informačních a komunikačních službách uplatnilo 168 soukromých podniků daňovou podporu VaV ve výši 293 mil. Kč, přičemž oproti roku 2007 se výše podpory více než ztrojnásobila. V odvětvích profesních, vědeckých a technických činností získalo 146 podniků daňovou podporu VaV ve výši 268 mil. Kč. Tyto podniky ale častěji využívají přímou veřejnou podporu VaV než nepřímou. V této odvětvové sekci se totiž nacházejí podniky s převažující ekonomickou činností

NEPŘÍMÁ VEŘEJNÁ PODPORA VAV PODLE VELIKOSTI, VLASTNICTVÍ A ODVĚTVÍ PODNIKU V ROCE 2017



Zdroj: ČSÚ, Roční statistická úloha o nepřímé (daňové) podpoře VaV (GTARD)

NEPŘÍMÁ VEŘEJNÁ PODPORA VAV V ODVĚTVÍCH ZPRACOVATELSKÉHO PRŮMYSLU, 2016 A 2017 (mil. Kč)



Zdroj: ČSÚ, Roční statistická úloha o nepřímé (daňové) podpoře VaV (GTARD)

v oblasti VaV (NACE 72) – soukromé výzkumné organizace. Ty jsou často příjemci přímé veřejné podpory. V roce 2017 tyto subjekty získaly přímou veřejnou podporu VaV ve výši 817 mil. Kč. V ostatních sekcích ekonomiky je čerpání nepřímé veřejné podpory VaV soukromými podniky marginální.

PRAHA A STŘEDOČESKÝ KRAJ VEDOU

Podle očekávání pochází nejvíce soukromých podniků (318) uplatňujících daňovou podporu VaV z hlavního města Prahy. Zde si podniky odečetly výdaje v objemu 3,8 mld. Kč a získaly tak nepřímou podporu ve výši 717 mil. Kč. Z ostatních krajů převýšil objem odečtených výdajů soukromých podniků na VaV jednu miliardu pouze ve Středočeském kraji, kde si podniky odečetly výdaje ve výši 3,3 mld. Kč, čímž získaly nepřímou veřejnou podporu VaV v hodnotě 629 mil. Kč. Převážná část směřovala do zpracovatelského, konkrétně automobilového průmyslu. Nejnížší daňovou podporu VaV uplatnily podniky v krajích s nejmenší intenzitou podnikového VaV. Byly to kraje Karlovarský (27 mil. Kč) a Jihočeský (30 mil. Kč). V převážné většině krajů dominuje daňová podpora VaV uplatněná podniky ve zpracovatelském průmyslu.

JAK SE STANOVUJE VÝŠE NEPŘÍMÉ VEŘEJNÉ PODPORY VAV

Výše nepřímé veřejné podpory VaV je stanovena součinem částky odečtených výdajů na VaV od základu daně a příslušné daňové sazby pro právnické osoby, která v roce 2017 činila 19 %. Daňovou podporu mohou využít i fyzické osoby, ale ty se statisticky nesledují. Dominantními uživateli této podpory jsou soukromé podniky. Lze odečíst zákonem stanovené běžné i investiční výdaje. Od roku 2007 sleduje ČSÚ nepřímou veřejnou podporu VaV v podrobném členění na základě administrativních dat Generálního finančního ředitelství.

Výdaje na zdravotní péči jsou v porovnání s EU nízké

Významným ukazatelem pro mezinárodní srovnání je podíl celkových výdajů na zdravotní péči na HDP. V roce 2016 se Česko ve srovnání se státy EU28 nacházelo až na 20. místě mezi Chorvatskem a Slovenskem. Na prvním místě v Evropě bylo Švýcarsko.



VLADIMÍRA KALNICKÁ

oddělení statistiky vzdělávání, zdravotnictví, kultury a sociálního zabezpečení

Poskytování zdravotní péče je ve vyspělých zemích jedním z největších odvětví ekonomiky. Rychlé technologické změny, vysoké náklady na inovativní léčebné postupy, přístroje a především léčivé přípravky, rostoucí očekávání pacientů a stárnutí populace vyvolávají zvýšenou potřebu nejen vyšších výdajů na zdravotní péči, ale i zapojení nových zdrojů do financování zdravotnictví.

Významným ukazatelem pro mezinárodní srovnání je podíl celkových výdajů na zdravotní péči na hrubém domácím produktu (HDP). Ten je ovšem ovlivněn jak rozdílnou výší HDP v jednotlivých zemích, tak specifikou jejich ekonomik.

Česká republika vydává na zdravotní péči menší podíl hrubého domácího produktu než vyspělé evropské země. V letech 2013–2016 navíc tento podíl klesal. Zatímco v roce 2013 dosahoval 7,81 % HDP, v roce 2016 se snížil na hodnotu 7,14 % (údaje se pro mezinárodní srovnání uvádějí bez započtení výdajů na dlouhodobou sociální péči).

V tomto ukazateli se Česko dlouhodobě pohybuje výrazně pod průměrem EU, který odpovídá zhruba desetíně HDP (přesněji 9,9 %).

Podle posledních mezinárodních údajů z roku 2016 se Česká republika ve srovnání se státy osmadvacítky ve výdajích na zdravotní péči ve vztahu k jejich HDP nacházela až na dvacátém místě mezi Chorvatskem a Slovenskem.

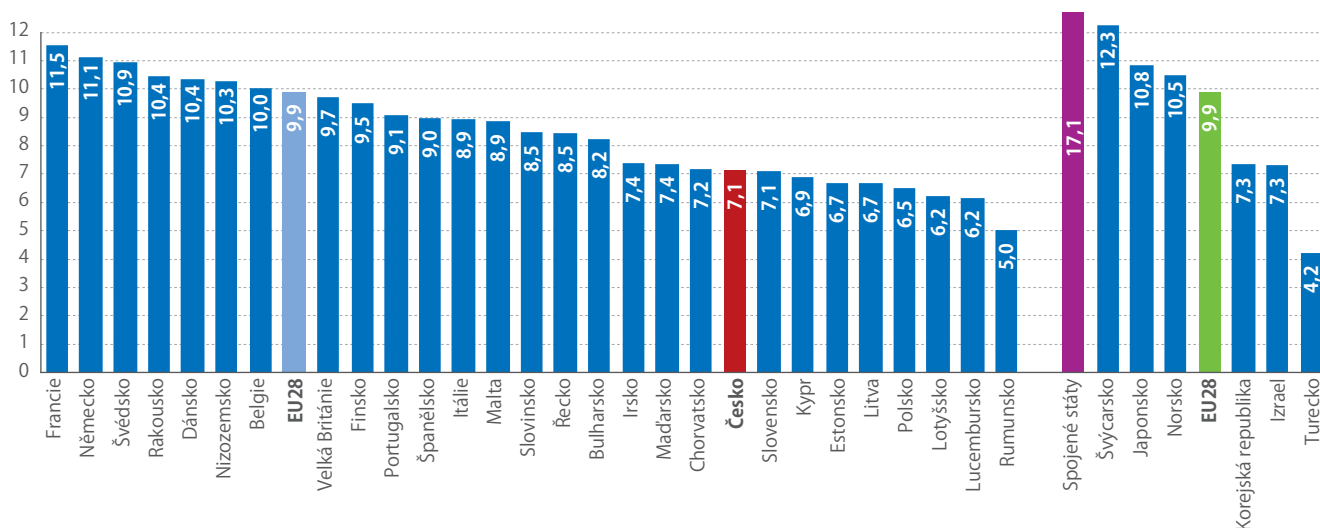
V evropských zemích dosáhly celkové výdaje na zdravotní péči ve vztahu k HDP nejvyšší hodnoty ve Švýcarsku (12,3 %), následovaly Francie (11,5 %) a Německo (11,1 %). Poměrně velkou skupinu států pohybujících se nad úrovní 10 % tvoří severské země (Švédsko, Norsko, Dánsko) a dále pak sousední Rakousko, Nizozemsko a Belgie. Nejnižší podíl výdajů na zdravotní péči na HDP ze všech unijních států byl zaznamenán v Rumunsku (5,0 %).

Z mimoevropských zemí jsou výdaje na zdravotní péči ve vztahu k ekonomickému výkonu dané země dlouhodobě nejvyšší ve Spojených státech. Již od roku 2008 je jejich podíl na HDP vyšší než 15 % a v roce 2016 dosáhl zatím svého maxima, a to 17,1 %. S velkým odstupem následují Japonsko, Korejská republika a Izrael. Pro zajímavost, všechny výše uvedené státy patří mezi hospodářsky nejvyspělejší státy světa.

VE VĚTŠINĚ SLEDOVANÝCH ZEMÍ PŘEVládÁ FINANCOVÁNÍ ZDRAVOTNÍ PÉČE Z VEŘEJNÝCH ZDROJŮ

I přes výrazné odlišnosti ve způsobu financování zdravotní péče v jednotlivých zemích lze obecně říci, že většina zemí EU28 vykazuje převážně financování z veřejných zdrojů, tedy z veřejných rozpočtů a povinného (veřejného) zdravotního pojištění. Bulharsko spolu s Lotyšskem patří k zemím, kde jsou výdaje z veřejných a soukromých zdrojů zhruba rovnoměrně

PODÍL VÝDAJŮ NA ZDRAVOTNÍ PÉČI NA HDP V ZEMÍCH EU A VYBRANÝCH STÁTECH SVĚTA V ROCE 2016 (%)



Zdroj: ČSÚ

rozděleny. Kypr je jedinou zemí EU, ve které jsou hlavním zdrojem financování přímé platby domácností spolu s dobrovolným zdravotním pojištěním, které převyšují výdaje z veřejných zdrojů.

Nejvyšší podíl povinného (veřejného) financování – kolem 85 % – na celkových výdajích na zdravotní péči vykazovaly Německo, Dánsko a Švédsko. Mezi státy s výdaji na zdravotní péči financovanými z více než 80 % z veřejných zdrojů, resp. pomocí povinného financování, patří i Česká republika.

Výdaje na zdravotnictví ve vztahu k HDP či na obyvatele jsou u nás v porovnání s průměrem zemí EU28 nízké a podíl veřejného financování je vysoký. V roce 2016 měla Česká republika pátý nejvyšší podíl financování zdravotní péče z veřejných zdrojů.

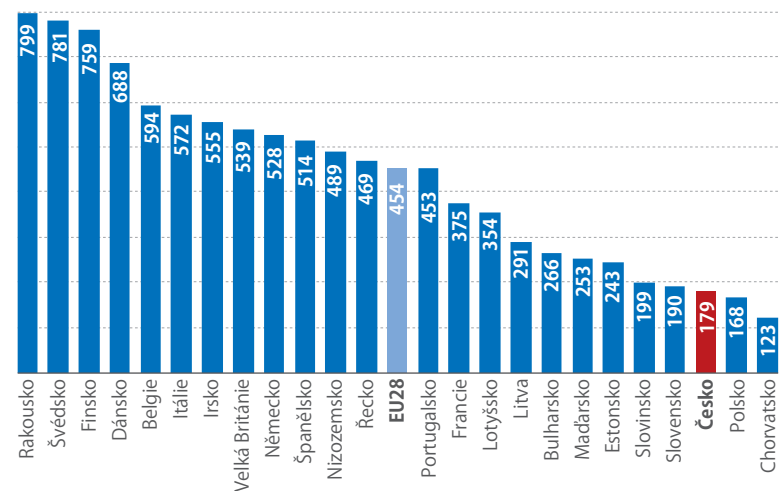
Německo a Francie patří k zemím se systémem založeným především na všeobecném povinném zdravotním pojištění, které se v těchto zemích podílí na veškerých výdajích na zdravotní péči z více než 75 %. K této skupině se blíží i Česká republika, kde zdravotní pojišťovny hradí až dvě třetiny běžných nákladů na zdravotní péči.

Soukromé dobrovolné zdravotní pojištění či připojištění hraje významnější roli ve Slovinsku, v Irsku a na Kypru, kde v roce 2016 představovalo více než desetinu výdajů na zdravotní péči. V dalších sedmi zemích EU (Francie, Chorvatsko, Nizozemsko, Polsko, Lucembursko, Rakousko a Belgie) se tento podíl pohyboval mezi 5 až 7 %.

Soukromé zdravotní pojištění v datech zdravotnických účtů České republiky zahrnuje cestovní pojištění, jehož výše dosahuje pouze 0,1 % z celkových výdajů na zdravotní péči.

Přímé platby domácností zahrnují výdaje na zdravotní péči přímo placené obyvatelstvem. V České republice se v roce 2016 podílely na celkových běžných výdajích na zdravotní péči z 15 %, obdobně jako ve Velké Británii, ve Švédsku či v Chorvatsku. Ve stejném roce dosáhl průměr zemí Evropské unie 16 %. Domácnosti v Bulharsku financují zdravotní péči

ZDRAVOTNÍ PÉČE FINANCOVANÁ Z PŘÍMÝCH PLATEB DOMÁCNOSTÍ V ZEMÍCH EU V ROCE 2016 (eur/obyv.)

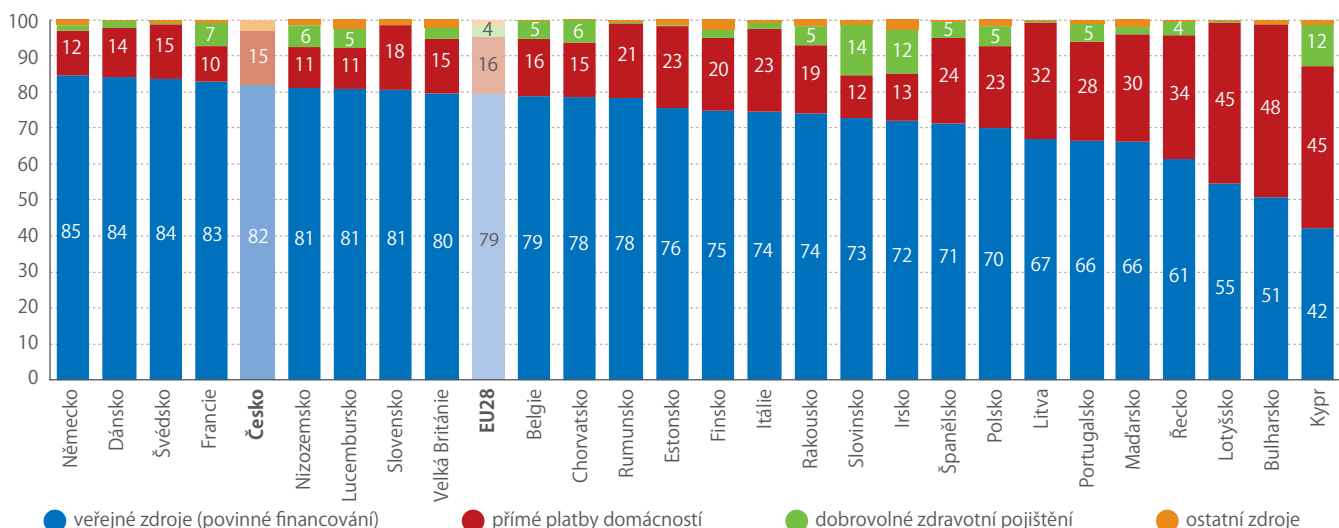


Zdroj: ČSÚ

téměř z poloviny. Velmi vysoký podíl domácností – zhruba 45 % v roce 2016 – na financování zdravotnictví prostřednictvím přímých výdajů pacientů na nákup například léků či formou spoluúčasti je také v Lotyšsku a na Kypru. S odstupem následují s asi třetinovým podílem Řecko a Litva.

Mezi státy s nejnižším podílem přímého financování z kapes pacientů na celkových běžných výdajích na zdravotní péči patří Francie, Německo, ale také Slovinsko, Nizozemsko a Lucembursko. Na rozdíl od Česka však jde o státy s relativně vysokým podílem financování zdravotní péče prostřednictvím dobrovolného zdravotního připojištění, které se nezapočítává do přímých výdajů domácností. V případě Francie, Německa a především Nizozemska pak významnou roli ve financování zdravotní péče hraje i povinné zdravotní připojištění financované ze soukromých zdrojů – z kapes pojištěnců či od jejich zaměstnavatelů.

VÝDAJE NA ZDRAVOTNÍ PÉČI PODLE ZDROJŮ FINANCOVÁNÍ V ZEMÍCH EU V ROCE 2016 (%)



Zdroj: ČSÚ

Počet neschopenek stále roste

Češi prostonali v roce 2018 celkem 77,2 mil. dne. Nahlášeno bylo 1 849,5 tis. případů pracovní neschopnosti, což bylo nejvíce za posledních deset let.



ALENA HYKYŠOVÁ
odbor statistik
rozvoje společnosti

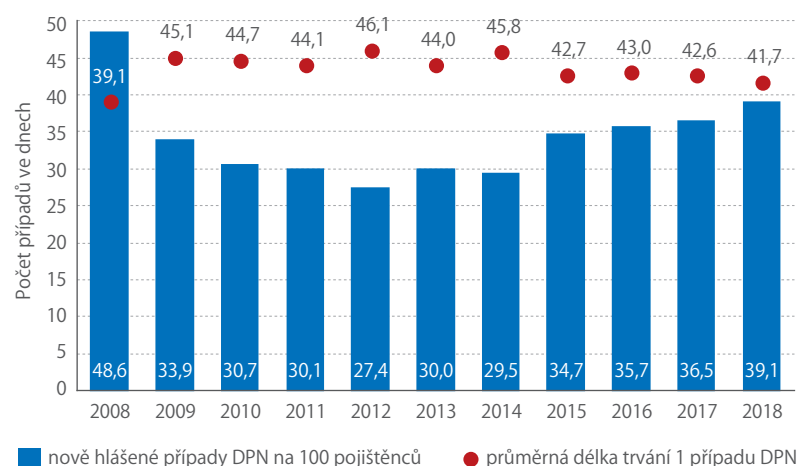
V roce 2018 chybělo v České republice v důsledku pracovní neschopnosti na pracovištích denně v průměru 211 tis. pojištěnců. To bylo o 12 tis. osob více než v roce 2017. O pět let dříve, tj. v roce 2013, obyvatelé ČR stonali ještě méně. Z důvodu dočasné indispozice bylo denně na neschopence o třetinu méně pojištěnců než v roce 2018. Pro nemoc chybělo v roce 2018 na pracovišti každý den v průměru 181 433 pojištěnců, následkem pracovního úrazu 7 043 a kvůli jinému než pracovnímu úrazu 22 913 nemocensky pojištěných.

NEMOCENSKY POJIŠTĚNÝCH PŘIBÝVÁ, ALE MEZI OSVČ JICH NENÍ MNOHO

V roce 2018 bylo zaznamenáno nejvíce případů pracovní neschopnosti za posledních deset let, a sice 1 849,5 tis. V přepočtu na 100 nemocensky pojištěných osob bylo nahlášeno 39 případů za rok, což bylo o 9 více než v roce 2013 a o 2,5 více než v roce 2017. Zároveň však vzrostl počet nemocensky pojištěných osob, který v roce 2018 činil 4 732,7 tis. Toto číslo bylo silně ovlivněno rostoucím počtem zaměstnanců v České republice v posledních letech. Zaměstnanci na rozdíl od osob samostatně výdělečně činných (OSVČ) mají zákonnou povinnost účastnit se nemocenského pojištění, pro OSVČ je pojištění dobrovolné. Ačkoliv počet nemocensky pojištěných OSVČ poprvé od roku 2014 překonal 90tis. hranici, představoval pouze necelých 18 % všech OSVČ vykonávajících svou činnost na hlavní pracovní poměr.

bit.ly/31INXBZ

NOVĚ HLÁŠENÉ PŘÍPADY DOČASNÉ PRACOVNÍ NESCHOPNOSTI NA 100 POJIŠTĚNCŮ A PRŮMĚRNÁ DÉLKA JEJICH TRVÁNÍ, 2008–2018



Zdroj: ČSÚ

PRŮMĚRNÁ DÉLKA NESCHOPENKY ČINILA 41,7 DNE

Naprostá většina všech hlášení pracovní neschopnosti se týkala nemoci, jen 10 % neschopenek bylo vydáno kvůli úrazu. Ženy nastupovaly do pracovní neschopnosti pro nemoc častěji než muži, a to v 903,5 tis. případech, u mužů byl počet o 160 tis. nižší.

Muži jsou však náchylnější k úrazům. Na pracovních úrazech se podíleli 68 %, ženy zbylými 32 %, což je dáno především odlišnou strukturou zaměstnanosti žen a mužů. Odvětví, kde převládají muži a vyskytují se zvýšená rizika pracovního úrazu, jsou například těžba a dobývání, zpracovatelský průmysl, stavebnictví, doprava a skladování či zemědělství, lesnictví a rybářství. Naopak odvětví, ve kterých převažují ženy a rizika pracovních úrazů bývají méně častá, jsou peněžnictví a pojišťovnictví, veřejná správa a vzdělávání.

Odvětvím s nejvyšším počtem neschopenek, ať už pro úraz, či nemoc, byl zpracovatelský průmysl. Zde na 100 pojištěnců připadalo 51,8 případu. Pak následovala oblast administrativní a podpůrné činnosti s 48,6 případu. Nejméně dočasných pracovních neschopností bylo evidováno v odvětví činnosti v oblasti nemovitostí (17,4 případu na 100 pojištěnců).

V roce 2018 strávili na neschopence obyvatelé ČR celkem 77,2 mil. dne, což bylo o 6 % více než v předcházejícím roce. Průměrná doba na neschopence trvala 41,7 dne, meziročně poklesla o necelý den. Neschopenka z důvodu nemoci trvala v průměru 40,1 dne, pro pracovní úraz 55,6 dne a z důvodu ostatních úrazů 54,7 dne.

NEJDĚLE SE MARODILO NA MORAVĚ A VE SLEZSKU

Nejvíce případů pracovní neschopnosti v přepočtu na 100 pojištěnců bylo v roce 2018 v krajích Libereckém a Plzeňském (více než 45 neschopenek). Naopak relativně nejméně neschopenek vystavili lékaři pracujícím v krajích hl. m. Praha (31,9), Olomouckém (37,5) a Jihomoravském (37,8).

Rozdíly výskytu dočasné pracovní neschopnosti podle územního členění jsou značně ovlivněny strukturou zaměstnanosti, charakterem převažující ekonomické činnosti a mírou zaměstnanosti v daném regionu. Je též nutno zohlednit metodiku zpracování dat, kdy rozlišení regionální pracovní neschopnosti vychází z údaje o sídle útvaru mzdové účtárny zaměstnavatele. Co se týče délky trvání pracovní neschopnosti v regionálním kontextu, nejdelší průměrná doba byla zaznamenána na Moravě a ve Slezsku, tj. v krajích Zlínském (49,2 dne), Moravskoslezském (47,3 dne) a Olomouckém (45,7 dne).

Demografie

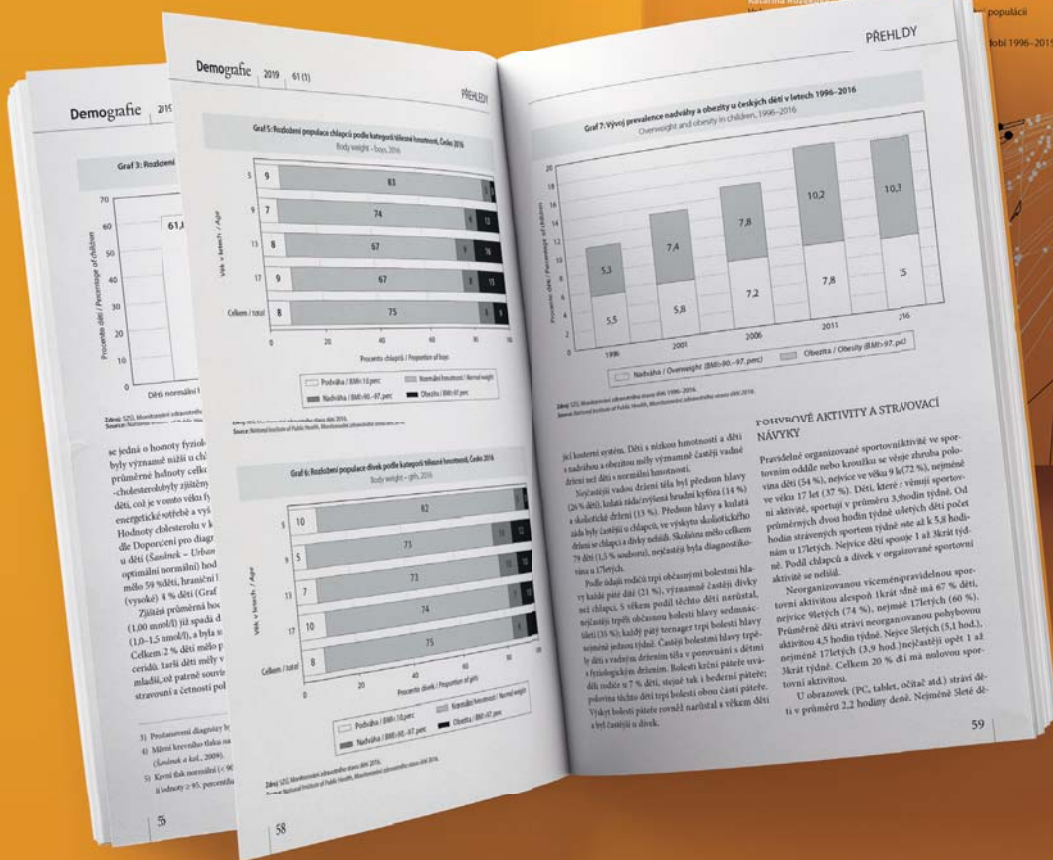
Odborný recenzovaný
demografický časopis ČSÚ



4x ročně
tištěný
i on-line



v citačních
databázích
Scopus a ESCI



CZSO.CZ/demografie

Nejrychleji rostly nejnižší mzdy

Český trh práce se v uplynulém období dostal na extrémní hodnoty takřka ve všech statistických ukazatelích. Kulminovala zaměstnanost i počet volných pracovních míst, naopak míra nezaměstnanosti se propadla na historický rekord dvou procent. Poptávka po pracovní síle nutila zaměstnavatele přidávat na výplatách.



DALIBOR HOLÝ

ředitel odboru statistiky trhu práce a rovných příležitostí

Poptávka podniků po pracovní síle byla v posledním období enormní. V evidenci úřadů práce (ÚP) se počet volných pracovních míst na konci dubna 2019 přiblížil hranici 340 tis. To je rekord za celou dobu této evidence. Dosažitelných uchazečů o zaměstnání ve věku 15–64 let bylo evidováno pouze 210 tis. Podíl nezaměstnaných osob (počet v evidenci ÚP poměřený k obyvatelstvu) byl 2,7 %.

Celkový počet nezaměstnaných podle šetření ČSÚ v domácnostech (používajícího definici ILO, kde nezaměstnaný je osoba aktivně hledající práci) se v 1. čtvrtletí 2019 snížil na 109,7 tis. osob. Obecná míra nezaměstnanosti se dostala na hodnotu 2,1 %, stejně jako v posledním čtvrtletí 2018. Počet dlouhodobě nezaměstnaných se snížil na 34,9 tis. osob, takže více než rok bez práce bylo 31,8 % nezaměstnaných. Tato situace představuje velký tlak na zaměstnavatele, kteří si musejí konkurovat v boji o pracovní sílu. Mimo jiné to znamená nabízet vyšší mzdy.

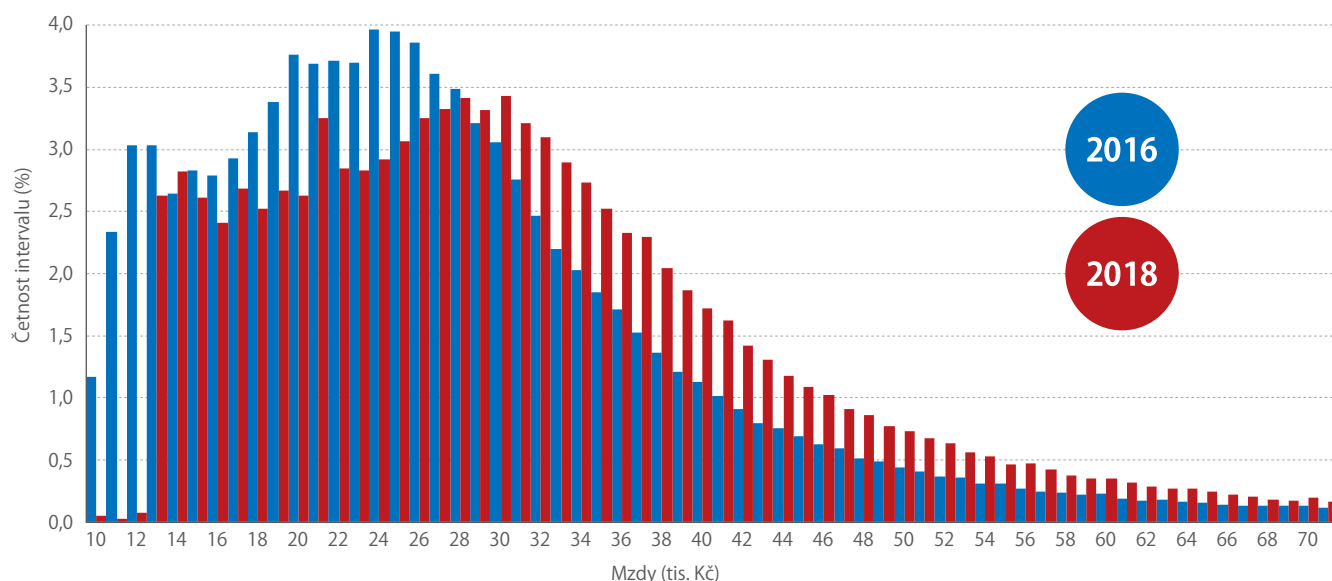
RŮST MEZD JAKO PŘED KRIZÍ

Průměrná mzda vzrostla v roce 2018 o 7,5 %, což je nominální růst srovnatelný s rokem 2008, tedy obdobím před velkou krizí, kdy dosáhl hodnoty 7,8 %. Co je však výrazně odlišné, je vývoj cen. Inflace v roce 2008 byla 6,3 %, takže vymazala většinu mzdového



zvýšení, reálné mzdy vzrostly jen o 1,4 %. Naproti tomu v letech hospodářského oživení 2014–2016 se inflace pohybovala pod jedním procentem, takže nominální růst ani nepotřeboval být příliš velký. To se změnilo v letech 2017 a 2018, kdy inflace převýšila dvouprocentní hranici a začala si ze mzdového růstu ukusovat podstatný díl. Vloni si zaměstnanci reálně zvýšili kupní sílu o 5,3 %.

MZDOVÁ ROZDĚLENÍ V LETECH 2016 A 2018 (% četnost v pásmech po 1 000 Kč)



Zdroj: ČSÚ

Předběžné výsledky za 1. čtvrtletí 2019 naznačují, že v letošním roce bude tato situace pokračovat. Průměrná mzda vzrostla na 32 466 Kč, nominální meziroční přírůstek činil 7,4 %. S promítnutím inflace (2,7 %) byl mzdový růst opět o třetinu slabší, mzdy reálně vzrostly jen o 4,6 %.

JAK SE MZDY ROZDĚLOVALY?

V letech konjunktury si polepšili všichni zaměstnanci. Na grafu vidíme posun do vyšších pásem. Výrazný je skok v levé části, kde se díky rozhodnutí vlády o zvýšení minimální mzdy vytratil zaměstnanec s výplatou do 12 000 Kč hrubého.

Mzdová distribuce se v letech 2016–2018 zužovala, uplatnilo se tedy pravidlo čím vyšší plat, tím pomalejší procentuální růst. Nejrychleji stouply právě nejchudší mzdy. Dvacetina nejnižších mezd vzrostla o 20,3 %, prostřední zaměstnanec (medián) si polepšil o 16,8 % a dvacetina nejvyšších mezd se zvýšila jen o 14,2 %.

Tomuto vývoji odpovídají i výsledky podle hlavních tříd klasifikace zaměstnání, kde se platy řídicích pracovníků zvýšily o 14 %, ale mzdy pracovníků ve službách a prodeji stouply o 23 %. Tím se dostaly na 40 % manažerské úroveň, zatímco dva roky předtím byly na úrovni 37 %. Tento fakt je důsledkem toho, že právě u prodavaček a podobných profesí je velký nedostatek pracovní síly.

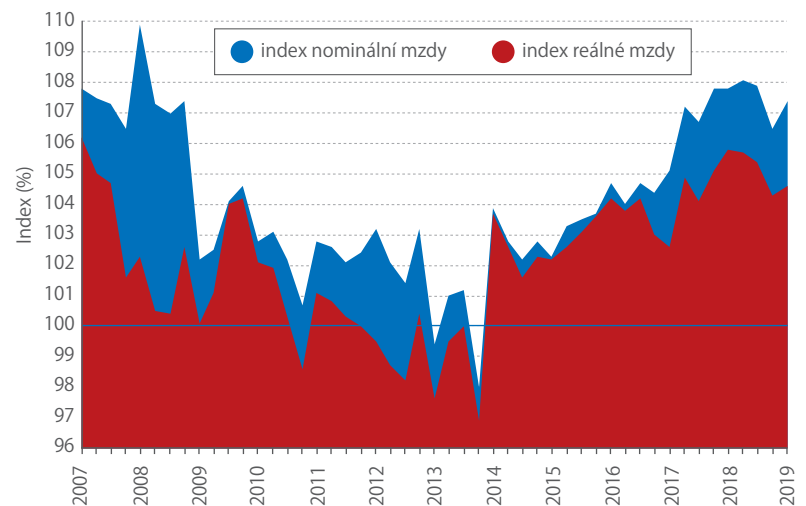
Poslední známé údaje za 1. čtvrtletí 2019 o mzdě prostředního zaměstnance ukazují, že medián se dostal na hrubou mzdu 27 582 Kč. Desetina nejnižších výdělků byla pod hranicí 14 566 Kč, zatímco opačná desetina překročila 51 420 Kč. Mzdové rozdíly se stále stíraly, nízké mzdy meziročně vzrostly o 20 %, ty vysoké jen o 6,6 %.

Zavírání nůžek mezi vysokými a nízkými mzdami se projevuje také v odvětvovém třídění, a to dlouhodoběji. Třebaže nejvyšší průměrnou mzdu nalezneme i za 1. čtvrtletí 2019 stále v peněžnictví a pojištnictví (59 869 Kč), je faktem, že za deset let se zde zvýšila o necelých 15 %. V odvětví ubytování, stravování a pohostinství je úroveň mnohem nižší (19 121 Kč), ale mzda se tu za stejné období zvýšila o 62 %. Podobně vzrostla průměrná mzda ve zdravotní a sociální péči (o 61 %), kde se dostala na 34 219 Kč. Velký útlum vidíme v těžbě a dobývání, kde za desetiletí ubyly dvě pětiny zaměstnanců a mzda zde vzrostla jen o 30 %. Celková průměrná mzda stoupla za deset let o 47 %.

V NEDOSTATKOVÝCH PROFESÍCH SE PŘIDÁVALO NEJVÍCE

Zvyšování mezd v konkrétních zaměstnáních odpovídá až na výjimky obecným trendům popsaným výše. Údaje Informačního systému o průměrném výdělků Ministerstva práce a sociálních věcí ukazují, že v časech nízké nezaměstnanosti rozhodovala více než kdy jindy nabídka a poptávka po pracovní síle. Například řídicím pracovníkům v obchodu a marketingu vzrostl plat mezi roky 2016 a 2018 jen o 6 %, manažerům v ICT o 7 % a v dopravě, logistice o 8 %.

MEZIROČNÍ INDEXY NOMINÁLNÍ A REÁLNÉ MZDY, 1. Q 2007–1. Q 2019 (%)



Zdroj: ČSÚ

Řídicí pracovníci v oblasti lidských zdrojů si polepšili dokonce jen o 4 %.

Mechanici a opraváři motorových vozidel si zlepšili mzdu o 12 %, nástrojaři a příbuzní pracovníci o 14 % a mistři ve výrobě o 16 %. Stejně dostali přidáno odborní účetní, ekonomové, zatímco úředníci v oblasti účetnictví jen o 13 %.

Zedníci, kamnáři, dlaždiči a montéři suchých staveb dostali více o 11 %, automechanici o 12 %. Stejně dostali přidáno strojní inženýři. Obchodní zástupci si polepšili o 14 %. Montážním dělníkům vzrostly mzdy od 16 % do 23 % podle oboru. Řidičům nákladních automobilů či tahačů se za dva roky zvedly mzdy o 18 %. Stejně tak si polepšila obsluha vysokozdvizných a jiných vozíků a skladníci. Kuchařům vzrostly mzdy o 23 %, tj. stejně rychle jako porodním asistentkám a zdravotním sestřím bez specializace.

Prodavačkám v prodejnách vzrostly mzdy o 24 %, tedy trochu svižněji než u nejvyšších státních úředníků (23 %), ale stejně rychle jako u podobně nedostatkových řidičů autobusů, trolejbusů a tramvajů.

Nejvýrazněji přidáno dostaly všeobecné sestry se specializací (o 26 %) nebo ošetřovatelky a pracovníci sociálních služeb v oblasti pobytové péče (o 34 %), třebaže u nich stále zůstala mzda hluboce pod úrovní celkového mediánu. Nad tu vyskočili odborní pracovníci v oblasti sociální práce s dvouletým přírůstkem 31 %.

Nejvyšší nárůsty najdeme též u profesí ozbrojených složek, například generálů a důstojníků (o 28 %), pracovníků Vězeňské služby a Celní správy ČR (o 27 %) nebo také u pracovníků ostrahy a bezpečnostních agentur (o 25 %), jejichž mzdová úroveň však patří k nejnižším. To samé lze říct o uklízečích veřejných prostranství a čističích kanalizací, kde vzrostla mzda o 26 %. Uklízečky v budovách si polepšily o 20 %, ale jejich mzdový medián je pouze 57 % celkového. Spolu s číšníky, servírkami a pomocníky v kuchyni patří k nejhůře odměňovaným zaměstnáním.

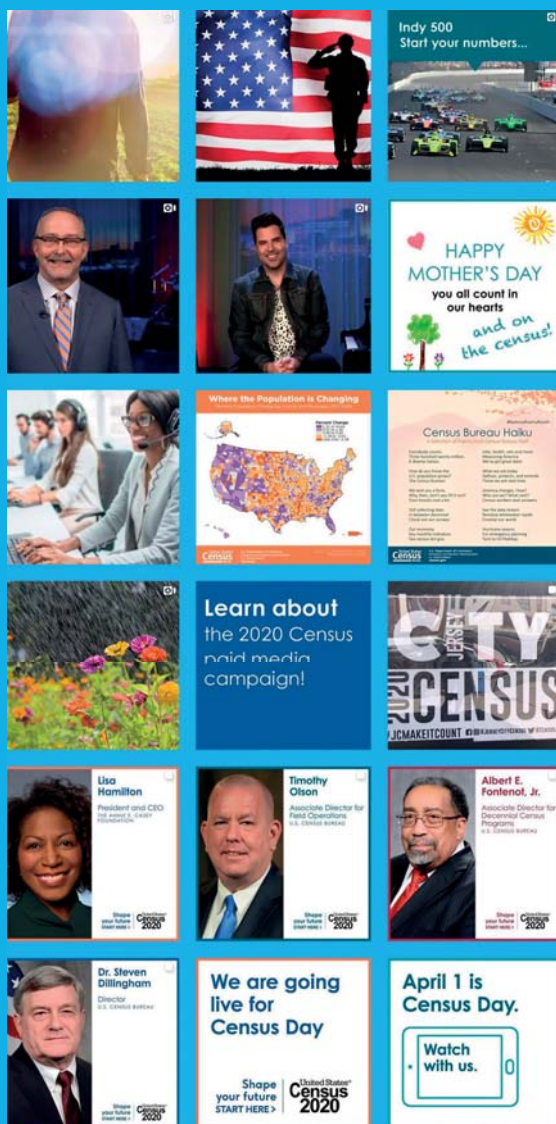


AMERICKÝ STATISTICKÝ ÚŘAD

INSTAGRAMOVÝ ÚČET AMERICKÉHO STATISTICKÉHO ÚŘADU – US CENSUS BUREAU – ZDALEKA NEOBSAHUJE JEN NEHYBNÉ OBRÁZKY. ZHRUBA PĚTINA PŘÍSPĚVKŮ JE SLOŽENA Z KRÁTKÝCH VIDEÍ.

Díky videím, často poskládaným z jednoduchých infografik, se například uživatel statistik dozví, na jaký druh zemědělských plodin se zaměřují v Idaho, co se nejčastěji pěstuje v Kalifornii nebo kolik kukuřice vyroste v Kansasu. Nejsou to ale jenom zemědělské statistiky, co lze na tomto instagramovém účtu najít. Velký prostor je také věnován blížícímu se termínu sčítání lidu v roce 2020.

| [uscensusbureau](https://www.instagram.com/uscensusbureau)
 www.census.gov

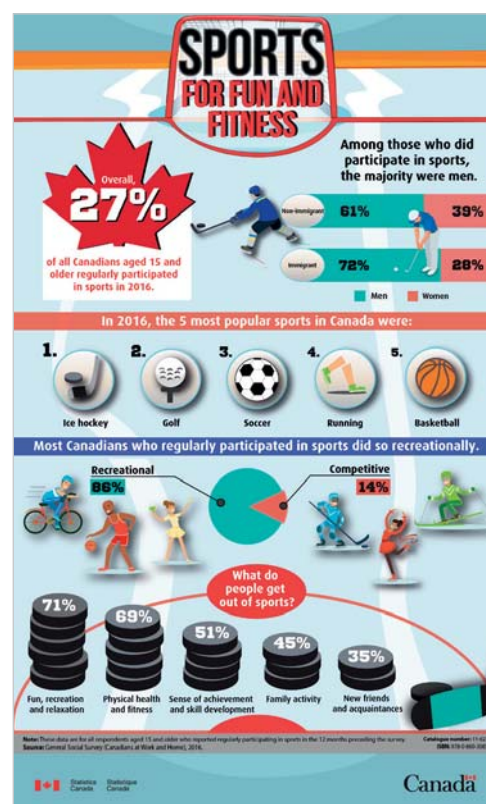


STATCAN: DÍKY SPORTU SE DAJÍ NAJÍT NOVÍ PŘÁTELÉ

VÝSLEDKY ŠETŘENÍ KANADSKÉHO STATISTICKÉHO ÚŘADU UKAZUJÍ, ŽE MEZI OBYVATELI KANADY JE VÍCE NEŽ ČTVRTINA TĚCH, KTEŘÍ PRAVIDELNĚ SPORTUJÍ.

Bez ohledu na věk, pohlaví či místo narození se obyvatelé Kanady rádi zapojují do sportovních aktivit. Přitom jen 14 % z nich se sportu věnuje na vyšší než amatérské úrovni. Jistě nepřekvapí, že nejoblíbenějším sportem je lední hokej, následují golf, fotbal, běh a basketbal. A co tamní lidé od sportu očekávají? Především zábavu a relax (71 %) a také zlepšení fyzického i duševního zdraví (69 %). Téměř polovina (45 %) chápe sport jako rodinnou aktivitu a 35 % díky sportu hledá nové přátele.

bit.ly/2Era00e

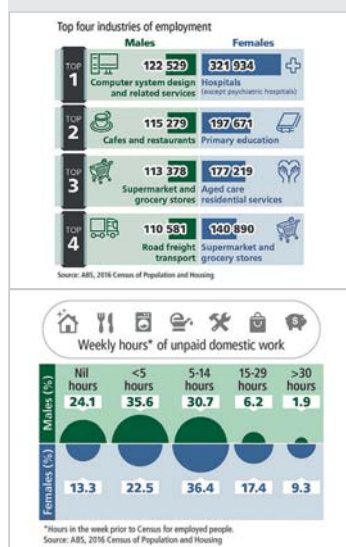


ABS: ČTYŘI Z PĚTI AUSTRALANŮ PRACUJÍ VE SLUŽBÁCH

CELKEM 80 % OBYVATEL NEJMENŠÍHO SVĚTOVÉHO KONTINENTU JE ZAMĚSTNÁNO VE SLUŽBÁCH. PATŘÍ K NIM NEJEN TI, KTEŘÍ PRACUJÍ V RŮZNÝCH OBCHODECH, ALE I TI, KTEŘÍ JSOU ZAMĚSTNÁNI NAPŘÍKLAD VE ZDRAVOTNICTVÍ ČI ŠKOLSTVÍ.

Ve službách muži nejčastěji pracují na pozici programátora (2,3 % zaměstnaných mužů), ženy pak nejvíce nacházejí uplatnění ve zdravotnictví (6,6 % zaměstnaných žen). Také na dalších místech pomyslného profesního žebříčku je pořadí u mužů a u žen jiné. Muži pracují v kavárnách a restauracích, v supermarketech či jako řidiči dodávek (85 % z nich jsou muži). Ženy jsou zaměstnány ve školách, pečují o starší osoby (84 % z nich jsou ženy) nebo nacházejí práci v obchodech.

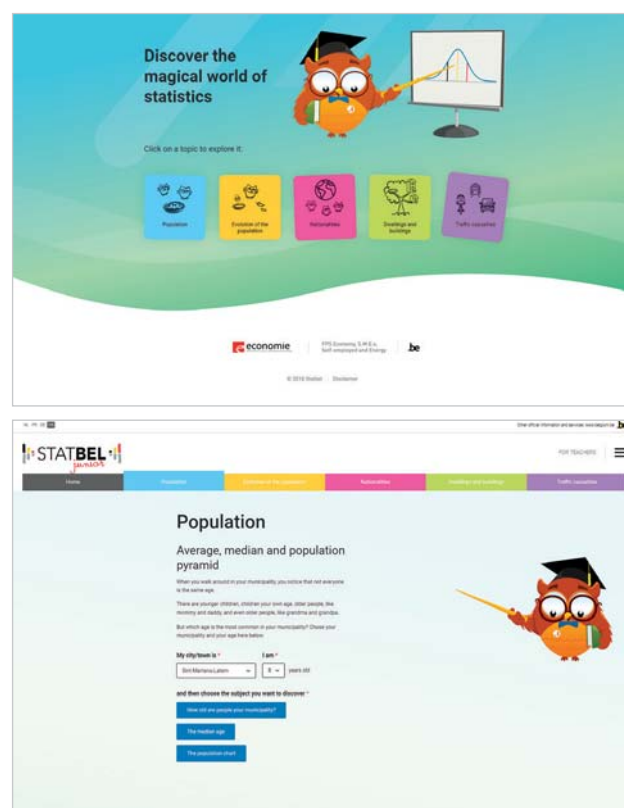
bit.ly/2uMuvPU



STATBEL: CO TO JE MEDIÁNOVÝ VĚK A JAK SE POČÍTÁ?

DÍKY PŘEHLEDNÝM INFOGRAFIKÁM BELGICKÉHO STATISTICKÉHO ÚŘADU MAJÍ ŠKOLÁCI MOŽNOST SEZNÁMIT SE S RŮZNÝMI STATISTICKÝMI POJMY. PRŮVODCEM JIM JE SYMPATICKÁ SOVIČKA, KTERÁ UMÍ I ANGLICKY, A TAK JISTĚ TENTO POČIN BELGICKÝCH STATISTIKŮ NAJDE VYUŽITÍ I V ZAHRANIČÍ.

Infografiky doprovázené vysvětlujícími texty se zaměřují na děti ve věku 8 až 12 let a zvolenému věku dítěte je také přizpůsoben výklad. Pro menší děti je více obrázků, pro větší děti je více textu a čísel. A co vy? Víte, jaký je rozdíl mezi průměrným a mediánovým věkem? Pokud si jste jistí, můžete se rovnou pustit do té části infografik, v níž své znalosti otestujete.



bit.ly/2Y0IyCu

CSO: I V IRSKU JSOU ŽENY VE VEDENÍ FIREM SPÍŠE VÝJIMKOU

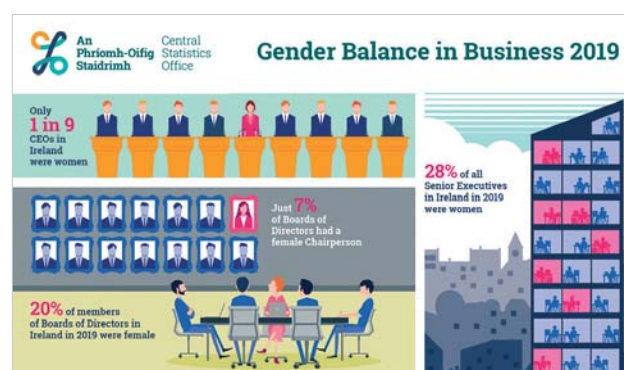
VEDOUCÍ MÍSTA VE FIRMÁCH V IRSKU PATŘÍ MUŽŮM. POUZE NA JEDNOM Z DEVÍTI NEJVYŠŠÍCH MANAŽERSKÝCH POSTŮ SEDÍ ŽENA. POZICI PŘEDSEDY PŘEDSTAVENSTVA ZASTÁVÁ V 93 % PŘÍPADŮ MUŽ.

Na jiných než vrcholových manažerských pozicích je zastoupení žen již o něco vyšší. Na pozicích ředitelů, kteří mají pod sebou další dva stupně vedoucích zaměstnanců, je již podíl žen 20%.

Ve firmách se zahraničním vlastním jsou ženy ve vedení častěji. Z hlediska odvětví je největší podíl žen ve vedoucích funkcích ve

firmách, které se zabývají ubytovacími a stravovacími službami.

bit.ly/2XcqXDS



Statistika sportu: základní ukazatele

Vydavatel: Český statistický úřad

Aktualizované vydání publikace přináší ucelené údaje o ekonomice sportu a zapojení české populace do sportovních aktivit. Hlavními zdroji publikace jsou šetření ČSÚ a data zastřešujících sportovních organizací.



Celková hodnota produkce zboží a služeb v oblasti sportu – v jeho nejužší statistické definici – v roce 2017 byla odhadnuta na 32,7 mld. Kč (přibližně 0,28 % celkové produkce). Počet zaměstnaných v oblasti sportu byl za rok 2017 vyčíslen přibližně na 31,3 tis. osob (0,6 % celkové zaměstnanosti), z nichž se více než polovina věnovala povoláním nespportovního typu (administrativní pracovník, účetní apod.). Oblast sportu je charakteristická také širokým zapojením dobrovolníků, a pokud zahrneme i jejich aktivity, můžeme celkový počet pracovníků v oblasti sportu v roce 2017 odhadovat na více než 43,6 tis. osob.

V rámci zahraničního obchodu se zbožím sportovního charakteru dosáhla ČR v roce 2017 kladného salda 4,1 mld. Kč. Mezi zeměmi EU se tak řadí k většině států orientovaných na vývoz. Nejvíce se Česku dařilo vyvážet vybavení pro venkovní sporty či atletiku a také lyžařské potřeby. Nejvyšší hodnotu dovezeného zboží tvořila zahraniční sportovní obuv.

VOLEJBAL JE ŽENSKOU DOMÉNOU

Pro získání údajů o zapojení české populace do sportovních aktivit byla použita data výběrového šetření

o zdraví z roku 2014, podle kterých v ČR pravidelně sportuje přibližně třetina obyvatel. Před dosažením věkové hranice 34 let však aktivně sportuje více než polovina populace. Celkově sportují častěji muži než ženy. S ohledem na velikost členské základny sportovních svazů v roce 2017 byly v České republice nejoblíbenějšími sporty fotbal a atletika – oba byly převážně mužskou doménou. Ženy se pak častěji než muži v rámci organizovaných sportovních aktivit věnovaly například volejbalu či jezdectví.

Ze šetření o životních podmínkách vyplývá, že v roce 2015 navštívilo nějakou sportovní akci přibližně 41 % obyvatel. Údaje o nakupování přes internet ukazují, že v roce 2018 takto nakoupilo vstupenku na sportovní akci zhruba 5 % populace. Vstupenky na sportovní utkání přes internet pak v celkové populaci kupovali častěji muži (8 %) než ženy (2,1 %). Nejvyšší podíl nakupujících se vyskytoval u mladších jedinců – přibližně každý desátý v kategoriích 16 až 34 let zakoupil v posledních 12 měsících vstupenku na sportovní utkání přes internet.

PUBLIKACE ČSÚ

www.czso.cz
objednavky@czso.cz

tištěná

on-line

Index cen bytových nemovitostí (1. Q 2019)

Publikace přináší informace o cenách nákupů existujících či nových rodinných domů a bytů včetně pozemků.

Zaměstnanost a nezaměstnanost podle výsledků VŠPS – čtvrtletní údaje (1. Q 2019)

Jde o aktuální informace o trhu práce v ČR zjištěné VŠPS podle mezinárodních definic ES a doporučení Mezinárodní organizace práce.

Statistické bulletiny krajů ČR (1. Q 2019)

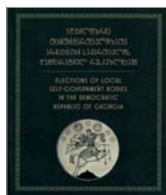
Bulletiny přinášejí informace o demografickém, sociálním a ekonomickém vývoji v krajích a jejich okresech.

Odhady sklizně – operativní zpráva (k 10. 6. 2019)

Publikace uvádí odhady sklizně zemědělských plodin za ČR a jednotlivé kraje v ukazatelích hektarový výnos (v t/ha) a celková sklizeň (propočet z odhadovaného hektarového výnosu a osevní plochy).

ELECTIONS OF LOCAL SELF-GOVERNMENT BODIES IN THE DEMOCRATIC REPUBLIC OF GEORGIA

Vydavatel: Central Election Commission of Georgia, Ivane Javakhishvili Tbilisi State University, 2019 International Foundation for Electoral Systems

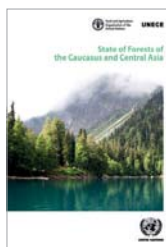


Autory výpravné publikace o historii gruzínských voleb jsou Irakli Iremadze a Salome Chanturidze.



STATE OF FORESTS OF THE CAUCASUS AND CENTRAL ASIA

Vydavatel: United Nations



Jedná se o první studii tohoto typu. Na publikaci spolupracoval mezinárodní autorský tým.



INFORMAČNÍ BULLETIN ČESKÉ STATISTICKÉ SPOLEČNOSTI

Vydavatel: Česká statistická společnost



V prvním čísle 30. ročníku bulletinu je odborný článek nazvaný Hodnověrnost a intuitivně odhadovaná pravděpodobnost.



Soupis ploch osevů (k 31. 5. 2019)

Publikace informuje o plochách osevů zemědělských plodin pěstovaných v roce 2019 jako hlavní plodina, o celkové osevní ploše, o úhorech, o celkové výměře a struktuře ploch jednotlivých kultur.



Vývoj indexů cen výrobců (2. Q 2019)

Publikace obsahuje údaje o vývoji indexů cen průmyslových výrobců, zemědělských výrobců, tržních služeb a ve stavebnictví.



Postavení českého trhu práce v rámci EU (1. Q 2019)

Analýza informuje o zaměstnanosti a nezaměstnanosti v České republice v porovnání s ostatními zeměmi Evropské unie.



Informační technologie ve školách v České republice (2018)

Nepravdělná analýza o vybavenosti škol informačními technologiemi, například podle typů škol či v mezikrajském srovnání.



Úmrtnostní tabulky za okresy a naděje dožití ve správních obvodech ORP (2014–2018)

Podrobné úmrtnostní tabulky podle pohlaví za okresy ČR a naděje dožití pro vybrané věky za správní obvody obcí s rozšířenou působností.



KALENDÁŘ: RYCHLÉ INFORMACE

ČERVENEC 2019

PO	ÚT	ST	ČT	PÁ	SO	NE
	1	2	3	4	5	6
7	8	9	10	11	12	13
14	15	16	17	18	19	20
21	22	23	24	25	26	27
28	29	30	31			



Zahraniční obchod (5/2019)

24 ST

1 PO

Deficit a dluh vládních institucí (1. Q 2019)
Míry zaměstnanosti, nezaměstnanosti a ekonomické aktivity (5/2019)

4 ČT

Odhady sklizní (6/2019)

8 PO

Průmysl (5/2019)
Stavebnictví (5/2019)

9 ÚT

Maloobchod (5/2019)

11 ČT

Indexy spotřebitelských cen – inflace (6/2019)
Indexy cen vývozu a dovozu (5/2019)

17 ST

Indexy cen výrobců (6/2019)

Konjunkturální průzkum (7/2019)

30 ÚT

Zemědělství (2. Q 2019)

31 ST

Míry zaměstnanosti, nezaměstnanosti a ekonomické aktivity (6/2019)

Vývoj cenové statistiky stavebnictví

V průběhu posledních pěti let došlo k pozvolnému zvýšení cen stavebních děl. Růstový cenový vývoj vykazovaly vstupní nákladové i materiálové indexy. V tomto trendu pokračovalo i 1. čtvrtletí roku 2019.

PETRA HOCHOVÁ

oddělení statistiky cen zemědělství, stavebnictví a služeb

MARTIN NOVÝ

oddělení statistiky cen zemědělství, stavebnictví a služeb

CENOVÉ INDEXY STAVEBNÍCH DĚL OD ROKU 2013 (průměr roku 2015 = 100)

Položky CZ-CC / Rok	2013	2014	2015	2016	2017	2018
Stavební díla	98,3	98,8	100,0	101,1	102,8	106,2
1 Budovy	98,4	98,9	100,0	101,1	103,0	106,4
11 Budovy bytové	98,5	99,0	100,0	101,0	102,9	106,5
12 Budovy nebytové	98,4	98,9	100,0	101,2	103,0	106,4
2 Inženýrská díla	98,2	98,7	100,0	101,2	102,7	105,8
21 Dopravní díla	98,2	98,6	100,0	101,2	102,6	105,6
22 Vedení trubní, telekomunikační a elektrická	98,4	98,8	100,0	100,9	102,7	106,1
24 Ostatní inženýrská díla	98,2	98,5	100,0	101,3	103,4	107,8

Zdroj: ČSÚ

Cenové indexy ve stavebnictví se počítají z realizačních, tj. smluvních cen za konstrukce a práce prováděné na stavbách. Ty se zjišťují záměrným výběrovým šetřením čtvrtletně. Ceny sjednané mezi dodavatelem a odběratelem za jednotku stavební práce provedené vlastními zaměstnanci firmy, pracujícími majiteli firmy, osobami pracujícími na dohody a spolupracujícími OSVČ vykazuje průměrně 700 respondentů. Statistickí sledují stavební práce, které byly provedeny na území České republiky. V posledních pěti letech ukazuje vývoj cenových indexů pozvolný růst u všech položek jednomístných sekcí i dvoumístných oddílů klasifikace stavebních děl CZ-CC.

Indexy nákladů zachycují vývoj jednotlivých nákladů při provádění staveb dodavatelem. Mezi stavební náklady se zahrnují náklady na materiál, práci, stroje a zařízení, dopravu, energii a ostatní náklady. Cenové indexy se vztahují k cenám, které platí zákazník dodavateli. Oproti indexům nákladů zahrnují navíc vývoj produktivity a zisku.

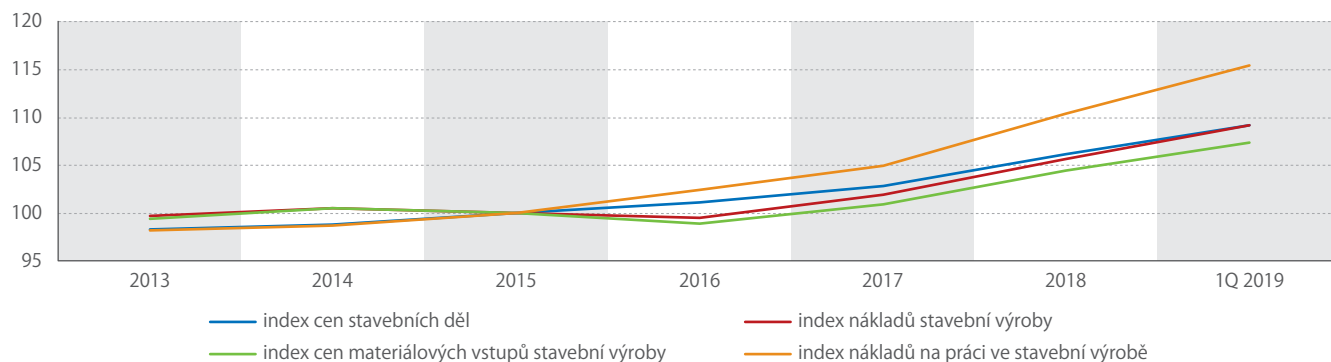
Vývoj nákladových indexů v letech 2013 až 2018 nebyl stále rostoucí jako u cenových indexů. V letech

2015 a 2016 byly zaznamenány poklesy u cen materiálových vstupů, které měly významný vliv také na pokles celkového indexu nákladů stavební výroby. Od té doby měly indexy rostoucí tendenci.

V 1. čtvrtletí 2019 vývoj všech indexů – cenových i nákladových – nezaznamenal pokles v žádné ze sledovaných položek. Ceny stavebních děl se proti předcházejícímu období zvýšily o 1,3 % (ve 4. čtvrtletí 2018 vzrostly o 0,9 %). Z jednomístných položek indexů cen stavebních konstrukcí a prací zaznamenaly nejvyšší růst ceny úprav povrchů, podlah a osazování výplní (o 1,9 %). Cenové indexy stavebních děl podle klasifikace CZ-CC se vzhledem k předcházejícímu období pohybovaly u budov v rozmezí od 101,2 do 101,6, u inženýrských děl v rozmezí od 100,3 do 101,7. Vzhledem k předcházejícímu období vzrostly náklady stavební výroby o 1,5 % a materiálové vstupy stavební výroby o 1,0 %. Ve srovnání s průměrem roku 2015 se zvýšil index nákladů stavební výroby na hodnotu 109,2 a index materiálových vstupů stavební výroby na hodnotu 107,4.

 bit.ly/2W2yseq

VÝVOJ CENOVÉ STATISTIKY OD ROKU 2013 (průměr roku 2015 = 100)



Zdroj: ČSÚ

O složitém jednoduše

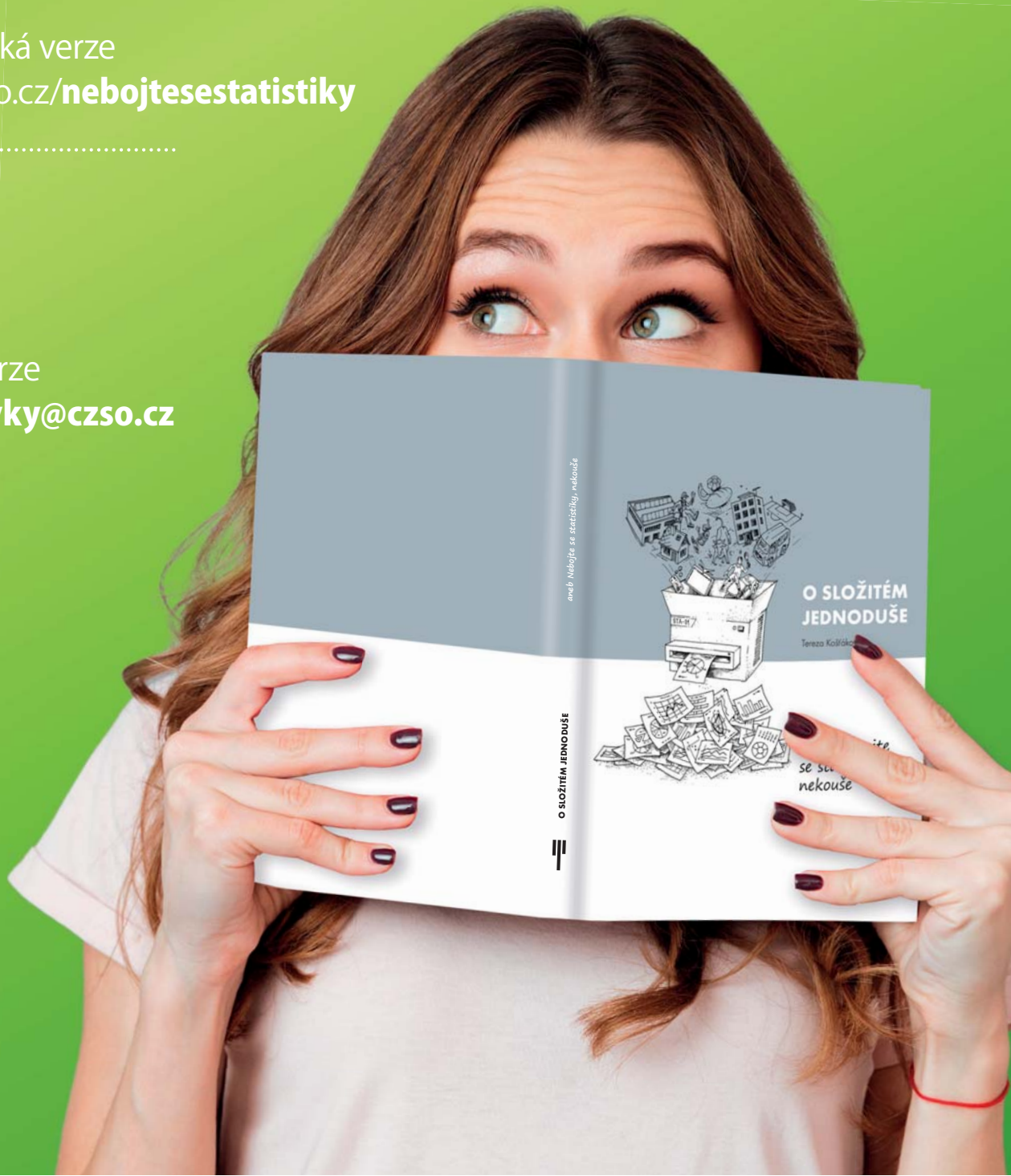
Přečtěte si publikaci o statistice,
které se není třeba bát



elektronická verze
www.czso.cz/nebojtesestatistiky



tištěná verze
objednavky@czso.cz





Hlavní principy Sčítání 2021

On-line sběr dat

- možnost se jednoduše sečíst z pohodlí domova
- z počítače, mobilu, tabletu
- bez nutnosti komunikace s úředníky

Využití všech již dostupných údajů

- aktivní spolupráce s ministerstvy a úřady
- propojení existujících databází státní správy
- snížení administrativní zátěže obyvatel

Méně otázek

- snížení počtu vyplňovaných údajů o polovinu
- rychlejší vyplnění dotazníku
- nebudeme se ptát např. na majetek, zdraví nebo víru

Unikátní data pro všechny

- výsledky za celou populaci v maximálním územním detailu
- široká možnost využití pro obce, stát, firmy a občany
- zdarma pro každého

Důsledná ochrana údajů

- maximální ochrana získaných dat
- zpracování pouze anonymních údajů
- zveřejňování výsledků bez vztahu ke konkrétní osobě