

1. Demografický vývoj

Demografický vývoj Středočeského kraje se vyznačuje řadou specifik a odlišností ve srovnání s ostatními regiony České republiky. Demografické procesy mají dlouhodobý charakter a jsou závislé na řadě faktorů spojených s vývojem socioekonomického prostředí, podmínek ve společnosti. Proto je vhodné zahrnout v analýze demografických ukazatelů dlouhodobější časovou řadu, která pomůže vysvětlit a pochopit současnou strukturu obyvatelstva a pozici Středočeského kraje v rámci republiky. Velké změny v demografické struktuře Středočeského kraje mají kořeny už na počátku devadesátých let v souvislosti se změnami v ekonomice, ve společnosti a v souvislosti s procesem suburbanizace. Proto je oproti jiným kapitolám použita v této kapitole o demografickém vývoji delší časová řada zahrnující až dvacetileté období.

▪ POČET OBYVATEL, SÍDELNÍ STRUKTURA

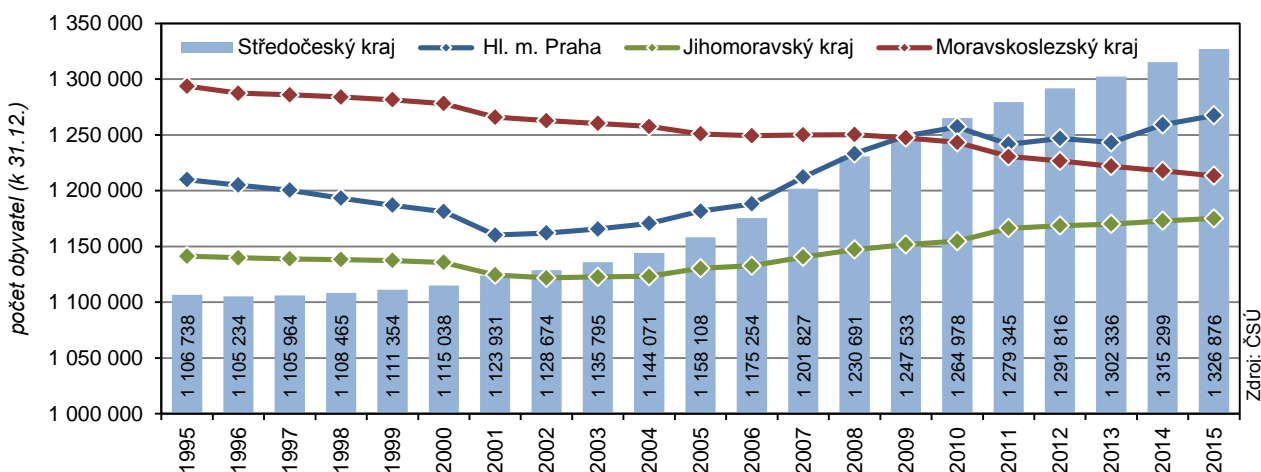
Středočeský kraj je 6 let na pozici nejlidnatějšího kraje ČR, nárůst počtu obyvatel za 20 let o 20 % byl nejvyšší mezi kraji

Středočeský kraj je největším a zároveň nejlidnatějším krajem České republiky, na konci roku 2015 zde na rozloze 11 016,1 km² žilo celkem 1 326 876 obyvatel. Před dvaceti lety stál Středočeský kraj v počtu obyvatel až na čtvrtém místě za kraji Moravskoslezským, hl. m. Prahou a krajem Jihomoravským. Na první místo se dostal v roce 2010 a nejlidnatějším krajem je tak již šest let. Ve srovnání s ostatními kraji zaznamenal Středočeský kraj jednoznačně nejvýraznější nárůst počtu obyvatel během posledních dvaceti let. Jednalo se o 20% nárůst, přičemž ve druhém hlavním městě Praze to bylo jen necelých pět procent a v dalších pěti krajích se jednalo o nárůst od jednoho do čtyř procent. V polovině krajů naopak obyvatelstvo od roku 1995 ubylo.

Hustota zalidnění je pod průměrem ČR, přestože vzrostla za 20 let nejvíce mezi kraji

Hustotou zalidnění se Středočeský kraj řadí mezi řidčeji zalidněné kraje s hodnotami pod celorepublikovým průměrem. V důsledku velkého přílivu obyvatelstva se však pozice kraje v průběhu dvacetiletého období měnila. Zatímco v roce 1995 se jednalo o kraj s pátou nejnižší hustotou zalidnění (100,5 obyvatel na km²), v roce 2015 to byla sedmá nejnižší hodnota (120,4) a 20% nárůst byl nejvyšší mezi všemi kraji. Nejméně zalidněnými okresy jsou dlouhodobě Rakovník, Benešov a Příbram (61,6; 65,8 resp. 67,5 obyvatel na km² v roce 2015). Okresem s nejvyšší hustotou zalidnění byl až do roku 2012 okres Kladno s největším městem kraje. Od roku 2013 se však před Kladensko dostal v důsledku velkého přílivu obyvatel okres Praha-západ, v roce 2015 zde žilo na jednom km² průměrně 237 obyvatel. V okrese Praha-západ narostla během dvacetiletého období hustota zalidnění na dvojnásobek, což bylo nejvíce mezi všemi okresy republiky.

Graf 2 Počet obyvatel ve Středočeském kraji a dalších třech nejlidnatějších krajích ČR v letech 1995 až 2015



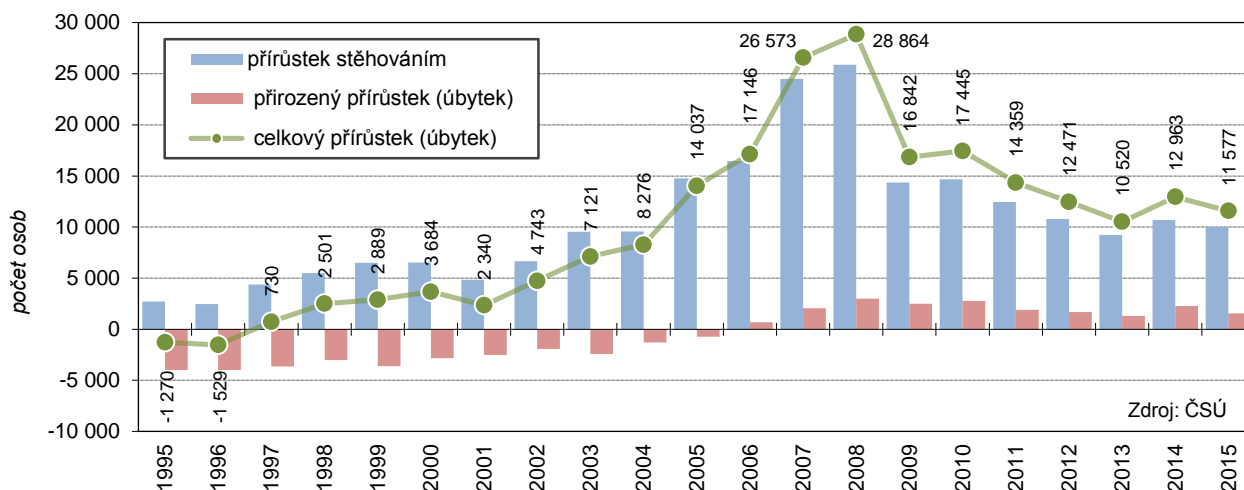
V důsledku územních změn došlo ke snížení rozlohy kraje od 1. 1. 2016 o 87,9 km²

V důsledku územních změn při rušení vojenských újezdů (VÚ Brdy) přišel kraj během půlnoci z 31. prosince 2015 na 1. ledna 2016 o 19 obyvatel a část území (87,9 km²) přešla do Plzeňského kraje. Středočeský kraj vykázal nově po těchto administrativních změnách k 1. 1. 2016 celkem 1 326 857 obyvatel žijících na rozloze 10 928 km².

Obyvatel v kraji přibývá od roku 1997

Počet obyvatel se v roce 2015 zvýšil oproti roku 2014 o 11 577 osob, což byla nejvyšší hodnota celkového přírůstku mezi všemi kraji republiky. I v posledním roce tak pokračoval nárůst počtu obyvatel, ke kterému dochází v kraji již devatenáctým rokem. Rovněž v přepočtu na tisíc obyvatel (8,8 %) zaujímal Středočeský kraj první místo v hodnotě celkového přírůstku, v předchozím roce 2014 přitom stál na druhém místě po hl. m. Praze, a to jak v absolutním tak i relativním vyjádření. Oproti roku 2014 byl však celkový přírůstek v roce 2015 nižší a obnovil se tak trend převažujícího snižování přírůstků, ke kterému docházelo od roku 2009 (s výjimkou let 2010 a 2014, kdy se celkový přírůstek zvýšil). Oproti roku 2008, kdy došlo k nejvyššímu nárůstu počtu obyvatel (o 28 864 osob), byl celkový přírůstek v kraji v roce 2015 o 60 % nižší.

Graf 3 Přírůstek (úbytek) obyvatel ve Středočeském kraji v letech 1995 až 2015



Největší přírůstky počtu obyvatel v ČR vykazují dlouhodobě okresy Praha-východ a Praha-západ

Nejvíce obyvatel přibýlo v zázemí hlavního města, okresy Praha-východ a Praha-západ zaznamenaly za posledních dvacet let 80% nárůst. Jedná se o okresy s největším nárůstem počtu obyvatel v rámci celé republiky. Mezi 15 okresů ČR vykazujících nejvyšší nárůst počtu obyvatel mezi lety 1995 a 2015 se kromě nich zařadilo dalších 8 okresů Středočeského kraje. V celé republice zvýšilo svůj počet obyvatel mezi roky 1995–2015 celkem 35 okresů, naopak ve 42 okresech došlo k poklesu. Jediným okresem Středočeského kraje, kde došlo k poklesu počtu obyvatel, se stal periferní okres Kutná Hora. Vykázal patnáctý nejvyšší pokles počtu obyvatel mezi roky 1995 a 2015 v rámci všech okresů republiky.

Okresy Praha-východ a Praha-západ se v roce 2015 podílely na celkovém přírůstku kraje třemi pětinami

Okresy Praha-východ a Praha-západ se dominantně podílely na celkovém přírůstku počtu obyvatel Středočeského kraje, v roce 2015 zde činil přírůstek 3 849, resp. 3 172 osob, což představovalo podíl těchto dvou okresů na celkovém přírůstku obyvatel kraje 61 %. Jedná se o okresy v zázemí Prahy, které dlouhodobě zaznamenávají vysoké přírůstky stěhováním. Počet přistěhovaných osob je výrazně nejvyšší ve srovnání s ostatními okresy, a to jak v rámci Středočeského kraje, tak celé republiky.

Nejlidnatější byl okres Praha-východ, nejméně lidí žilo v okrese Rakovník

Nejlidnatějším okresem ve Středočeském kraji byl až do roku 2013 okres Kladno, od roku 2014 se však před kladenský okres dostal okres Praha-východ, který dlouhodobě zaznamenává (spolu s okresem Praha-západ) nejvyšší relativní i absolutní přírůstky počtu obyvatel v rámci celé republiky. Ke konci roku 2015 žilo v okrese Praha-východ 167 851 obyvatel. Nejméně lidnatým okresem je dlouhodobě okres Rakovník, kde navíc došlo meziročně k poklesu počtu obyvatel. Ke konci roku 2015 zde žilo 55 258 osob.

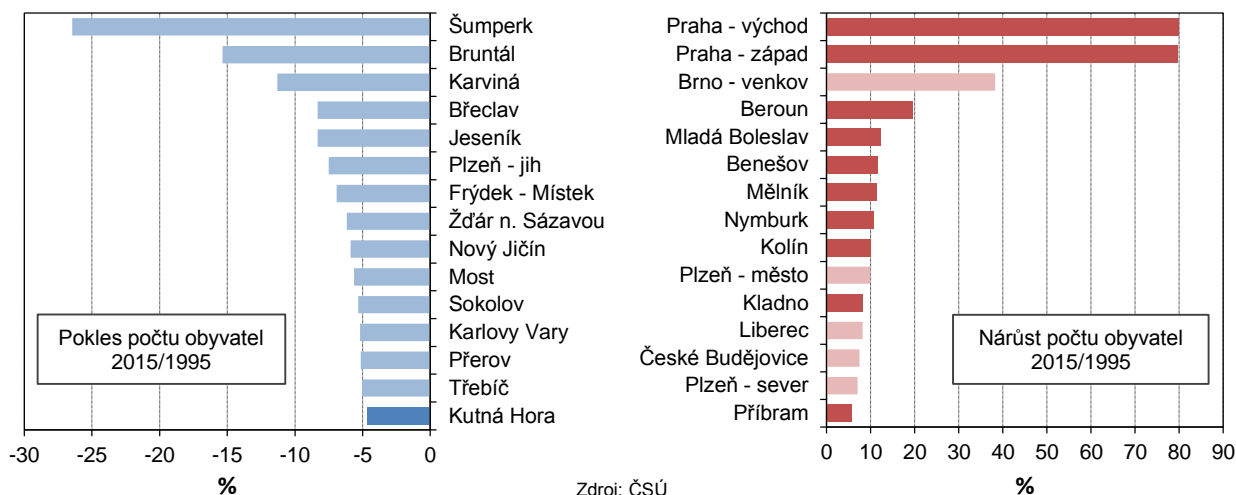
Největší přírůstky počtu obyvatel za 20 let v rámci celé republiky zaznamenaly oblasti v těsném zázemí Prahy

V případě menších územních celků, správních obvodů obcí s rozšířenou působností, vykazovaly největší přírůstky počtu obyvatel analogicky obvody v přímém zázemí Prahy. Jednalo se o obvody Černošic, Říčany a Brandýsa nad Labem-Staré Boleslaví, kde se proces suburbanizace projevil nejvíce (nárůst počtu obyvatel mezi roky 1995 a 2015 zde byl o 84,1 %, 73,8 % resp. 60,6 %).



I v posledním roce 2015 vykázaly tyto tři správní obvody ORP největší meziroční nárůst počtu obyvatel v kraji. Mezi tyto obvody se dostal ještě správní obvod ORP Lysá nad Labem, kde se přírůstky obyvatel koncentrovaly do obce Milovice v souvislosti se stěhováním do rekonstruovaných vojenských objektů. Počet obyvatel se zde během dvacetiletého období zvýšil o 83,9 %.

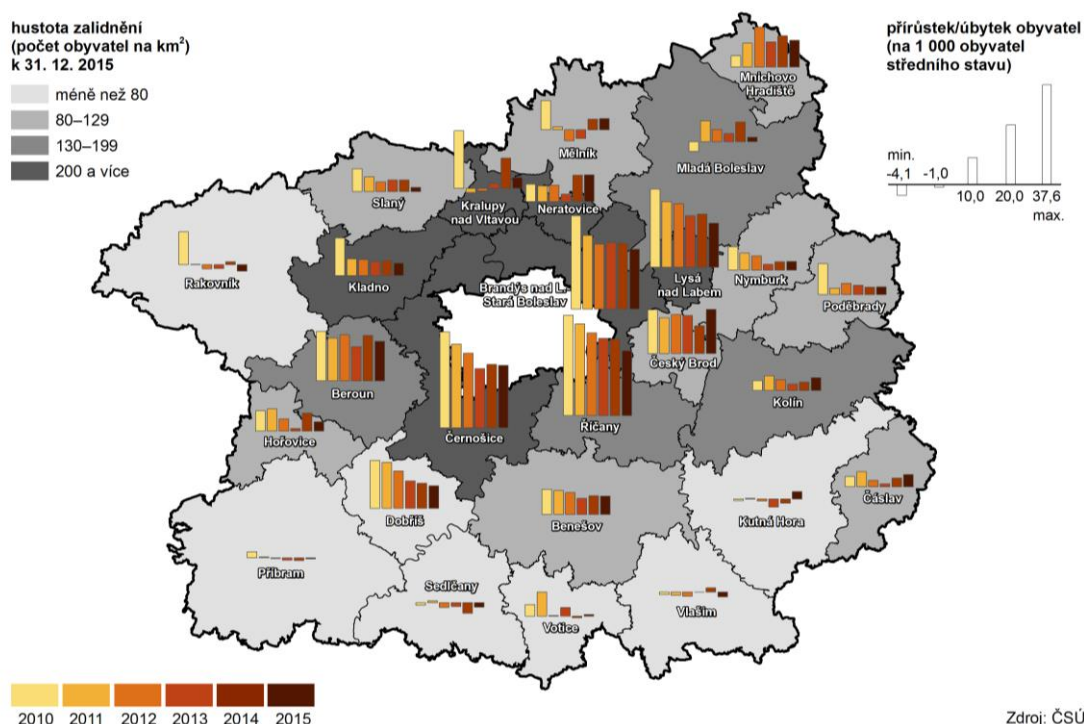
Graf 4 Okresy České republiky s nejvyšším relativním poklesem a nárůstem počtu obyvatel mezi roky 1995 a 2015



Úbytky počtu obyvatel během 20 let zaznamenaly periferní oblasti na jihu kraje

Oblastmi, které zaznamenávaly nejméně příznivý demografický vývoj a na konci roku 2015 vykázaly nižší počet obyvatel než v roce 1995, byly periferní obvody v jižních až jihovýchodních částech kraje – Vlašimsko a Sedlčansko (pokles počtu obyvatel o 2,6 resp. 2,5 %) a dále správní obvody obcí s rozšířenou působností Kutná Hora (pokles o 1,6 %) a Příbram (pokles o 0,2 %). Jižní obvody doplňovalo v posledních letech častými meziročními úbytky počtu obyvatel ještě Rakovnícko, kde v roce 2015 došlo dokonce k největšímu úbytku počtu obyvatel v kraji.

Kartogram 1 Pohyb obyvatel ve správních obvodech obcí s rozšířenou působností Středočeského kraje v letech 2010 až 2015



36 středočeských obcí za 20 let více než trojnásobilo počet obyvatel

Především v nejtěsnějším zázemí hlavního města se nacházejí obce, které během posledních dvaceti let několikrát znásobily svůj počet obyvatel. Celkem 36 středočeských obcí zaznamenalo mezi lety 1995 a 2015 více než trojnásobný nárůst počtu obyvatel a ve 25 obcích kraje byl nárůst počtu obyvatel o více než 1 500 osob. Většina těchto obcí se nacházela na území okresů Praha-východ a Praha-západ. Extrémními případy z hlediska relativního nárůstu počtu obyvatel byly původně malé obce Nupaky a Květnice s téměř 25násobným resp. 13násobným navýšením. Zatímco koncem roku 1995 zde žilo pouze 64 resp. 116 obyvatel, na konci roku 2015 už to bylo zhruba 1 500 obyvatel v každé z nich.

Tab. 1 Obce Středočeského kraje s největším absolutním nárůstem počtu obyvatel (o více než 1 500 osob) mezi lety 1995 a 2015

obec	okres	Počet obyvatel (k 31. 12.)				obec	okres	Počet obyvatel (k 31. 12.)			
		1995	2015	index (%) 2015/1995	rozdíl 2015-1995			1995	2015	index (%) 2015/1995	rozdíl 2015-1995
Milovice	Nymburk	1 744	10 832	621	9 088	Horoměřice	Praha-západ	1 745	3 928	225	2 183
Jesenice	Praha-západ	1 812	8 673	479	6 861	Rudná	Praha-západ	2 814	4 985	177	2 171
Říčany	Praha-východ	10 663	15 027	141	4 364	Vestec	Praha-západ	409	2 422	592	2 013
Hostivice	Praha-západ	4 079	8 109	199	4 030	Chýně	Praha-západ	544	2 521	463	1 977
Dolní Břežany	Praha-západ	1 064	3 885	365	2 821	Kamenice	Praha-východ	2 468	4 396	178	1 928
Brandýs n.L.-St.Bol.	Praha-východ	15 520	18 249	118	2 729	Úvaly	Praha-východ	4 649	6 502	140	1 853
Králův Dvůr	Beroun	5 466	8 166	149	2 700	Zeleneč	Praha-východ	1 341	3 141	234	1 800
Velké Přílepy	Praha-západ	782	3 358	429	2 576	Nehvizdy	Praha-východ	826	2 602	315	1 776
Černošice	Praha-západ	4 360	6 914	159	2 554	Čelákovice	Praha-východ	10 308	12 029	117	1 721
Roztoky	Praha-západ	5 717	8 208	144	2 491	Bašť	Praha-východ	527	2 126	403	1 599
Šestajovice	Praha-východ	1 029	3 491	339	2 462	Mnichovice	Praha-východ	2 001	3 524	176	1 523
Psáry	Praha-západ	1 305	3 751	287	2 446	Nupaky	Praha-východ	64	1 572	2 456	1 508
Zdíby	Praha-východ	955	3 327	348	2 372						

Tab. 2 Obce Středočeského kraje s největším relativním nárůstem počtu obyvatel (více než trojnásobným) mezi lety 1995 a 2015

obec	okres	Počet obyvatel (k 31. 12.)				obec	okres	Počet obyvatel (k 31. 12.)			
		1995	2015	index (%) 2015/1995	rozdíl 2015-1995			1995	2015	index (%) 2015/1995	rozdíl 2015-1995
Nupaky	Praha-východ	64	1 572	2 456	1 508	Svěmyslice	Praha-východ	120	435	363	315
Květnice	Praha-východ	116	1 465	1 263	1 349	Trnová	Praha-západ	106	378	357	272
Herink	Praha-východ	69	550	797	481	Radějovice	Praha-východ	111	392	353	281
Babice	Praha-východ	156	1 034	663	878	Zdíby	Praha-východ	955	3 327	348	2 372
Milovice	Nymburk	1 744	10 832	621	9 088	Horoušany	Praha-východ	363	1 254	345	891
Vestec	Praha-západ	409	2 422	592	2 013	Šestajovice	Praha-východ	1 029	3 491	339	2 462
Nová Ves	Praha-východ	191	1 108	580	917	Zvole	Praha-západ	537	1 798	335	1 261
Jesenice	Praha-západ	1 812	8 673	479	6 861	Doubravčice	Kolín	192	635	331	443
Bradlec	Mladá Boleslav	280	1 298	464	1 018	Čtyřkoly	Benešov	201	664	330	463
Chýně	Praha-západ	544	2 521	463	1 977	Popovičky	Praha-východ	106	342	323	236
Velké Přílepy	Praha-západ	782	3 358	429	2 576	Sulice	Praha-východ	535	1 714	320	1 179
Okoř	Praha-západ	25	105	420	80	Holubice	Praha-západ	560	1 788	319	1 228
Zlatá	Praha-východ	73	297	407	224	Čakovický	Mělník	180	573	318	393
Bašť	Praha-východ	527	2 126	403	1 599	Černolice	Praha-západ	131	414	316	283
Ohrobec	Praha-západ	313	1 246	398	933	Předboj	Praha-východ	289	911	315	622
Březová-Oleško	Praha-západ	260	1 009	388	749	Nehvizdy	Praha-východ	826	2 602	315	1 776
Dolní Břežany	Praha-západ	1 064	3 885	365	2 821	Tehov	Praha-východ	284	879	310	595
Svárov	Kladno	159	578	364	419	Kunice	Praha-východ	457	1 397	306	940

Nejvíce obyvatel přibýlo v obcích Milovice a Jesenice, nejvíce znásobily počet obyvatel Nupaky a Květnice

Absolutní i relativní hodnoty nárůstu počtu obyvatel středočeských obcí v zázemí Prahy jsou nejvyšší v rámci celé republiky. Extrémním případem z hlediska absolutního nárůstu počtu obyvatel bylo město Milovice v okrese Nymburk, kde žilo ke konci roku 2015 o více než 9 tisíc osob více než v roce 1995. Jednalo se o více než 6násobný nárůst, což zároveň představovalo 5. nejvyšší relativní nárůst v rámci všech obcí nejen Středočeského kraje, ale i celé republiky. Druhou obcí, kde došlo k největšímu absolutnímu nárůstu počtu obyvatel, byla Jesenice v okrese Praha-západ, kde během dvaceti let přibýlo 6 861 osob, což představovalo 4,8násobný růst (8. nejvyšší hodnota v rámci středočeských obcí, 10. místo v ČR). Zatímco Jesenice je typickým příkladem oblasti splňující definici suburbanizačního procesu projevujícího se přílivem obyvatel z velkého

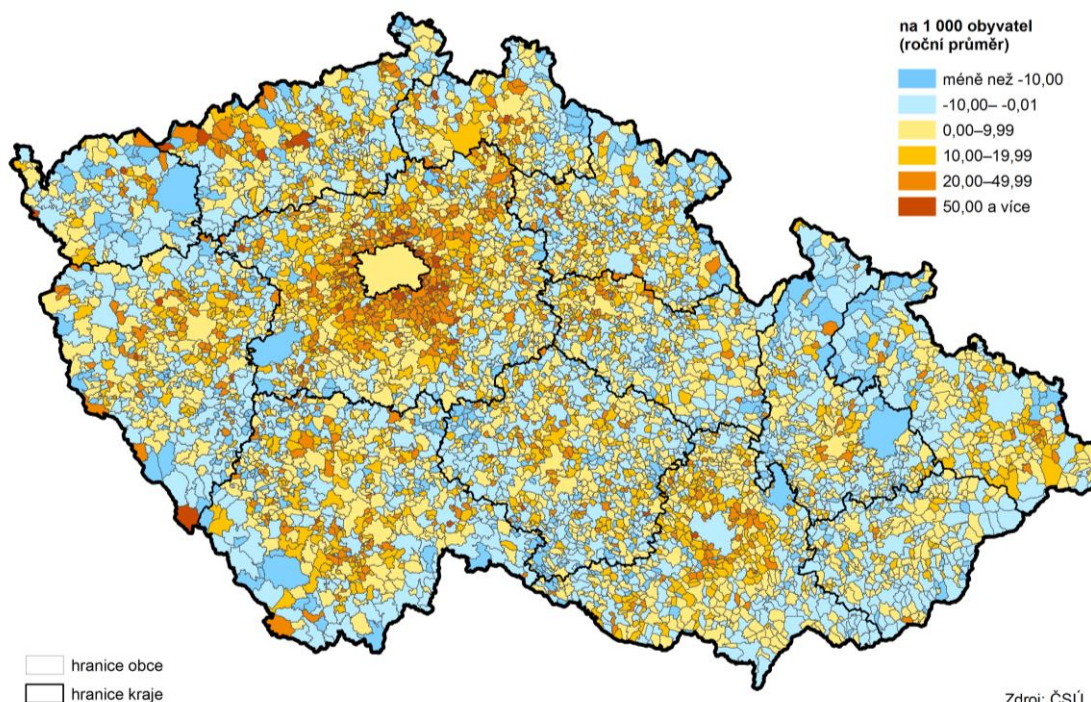


města do jeho těsného zázemí s masivní výstavbou rodinných domů, Milovice jsou odlišný případ. Rozvoj Milovic byl spojen s rekonstrukcí vojenských objektů po odchodu sovětské armády v roce 1991. Příliv obyvatel zde tedy nebyl spojen s výstavbou rodinných domů, jako tomu bylo v ostatních obcích, ale došlo zde ke stěhování obyvatel do bytů získaných rekonstrukcí vojenských objektů.

Největší úbytky zaznamenala velká města a nejmenší obce

Úbytky počtu obyvatel zaznamenávala velká města a na druhé straně malé obce v periferních oblastech kraje. K největším absolutním poklesům počtu obyvatel mezi roky 1995 a 2015 došlo ve městech Příbram a Kladno (o 3 843 resp. 3 619 osob), více než 1000 osob ztratila dále města Kutná Hora a Rakovník a o více než 500 osob přišla města Vlašim, Sedlčany, Mělník, Mladá Boleslav a Zruč nad Sázavou. Největší relativní poklesy vykázaly obce do 200 obyvatel nejčastěji na Benešovsku a Kutnohorsku.

Kartogram 2 Celkový přírůstek/úbytek počtu obyvatel v obcích v letech 2010 až 2015



Podíl obyvatel žijících v obcích s 500–999 obyvateli je nejvyšší mezi všemi kraji ČR

V rámci velikostních kategorií obcí žilo nejvíce obyvatel Středočeského kraje (17,2 %) na konci roku 2015 ve městech o velikosti 10 000–19 999 obyvatel. Ve srovnání s ostatními kraji však Středočeský kraj vyniká především v zastoupení středně velkých obcí, kde zároveň docházelo v průběhu posledních 20 let k největšímu rozvoji. Druhý nejvyšší podíl obyvatel (16,8 %) žil v obcích s počtem obyvatel 2 000–4 999, což představovalo druhý nejvyšší podíl po Zlínském kraji. Třetí místo zaujímala velikostní kategorie 500–999, kde žilo 14,7 % obyvatel kraje a to představovalo 1. místo ve srovnání s ostatními kraji republiky. V roce 1995 byly přítomny třetí nejvíce zastoupenou kategorií malé obce s 200–499 obyvateli, v nich však došlo k poklesu stejně jako v obcích do 199 obyvatel. V těchto dvou nejmenších velikostních kategoriích ubylo od roku 1995 celkem 138 obcí. V obcích o velikosti 1 000–1 999 obyvatel žilo v roce 2015 podíl 14,3 % obyvatel kraje, což byl druhý nejvyšší podíl po Olomouckém kraji.

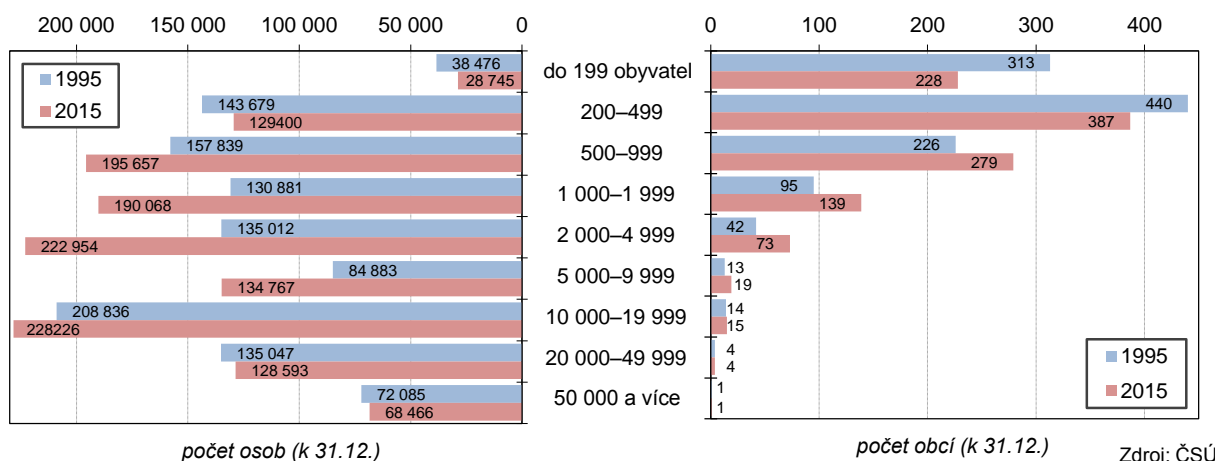
Největší nárůst počtu obyvatel zaznamenala kategorie obcí s 2 000 až 4 999 obyvateli

Nejvýraznější nárůst počtu obyvatel (jak v relativním tak v absolutním vyjádření) zaznamenala v posledních dvaceti letech kategorie obcí s 2 000–4 999 obyvateli. To bylo důsledkem masivního stěhování obyvatel do menších obcí, které rychle rostly a přesunuly se z nižších velikostních kategorií do vyšších.

Podíl městského obyvatelstva je nejnižší mezi všemi kraji ČR

Středočeský kraj se vyznačuje nejnižším podílem městského obyvatelstva mezi všemi kraji, přičemž během posledních dvaceti let se tento podíl snížil z 54,3 % v roce 1995 na 52,6 % v roce 2015. K poklesu počtu obyvatel došlo ve městech nad 20 tisíc obyvatel, naopak menší města od 5 000 do 9 999 obyvatel zaznamenala nárůst. Ve Středočeském kraji mělo na konci roku 2015 statut města celkem 84 obcí, přičemž nejnověji se v roce 2015 stala městem Jesenice v okrese Praha-západ, před ní to byla v roce 2012 Krásná Hora nad Vltavou.

Graf 5 Sídelní struktura Středočeského kraje v letech 1995 a 2015



▪ PŘIROZENÝ A MIGRAČNÍ PŘÍRŮSTEK

Hlavní vliv na nárůst počtu obyvatel v kraji mělo stěhování a suburbanizace

Populační vývoj Středočeského kraje byl zásadně ovlivněn stěhováním. Od počátku 90. let se ve Středočeském kraji začal rozvíjet tzv. proces suburbanizace. Dochází zde ke stěhování lidí z Prahy do jejího zázemí, s čímž je spojen masivní rozvoj bytové výstavby a změny at' už fyzického prostředí či sociálně-demografických charakteristik. Přírůstky stěhováním jsou zde nejvyšší v rámci celé republiky, motivací přistěhovaných obyvatel je především život v kvalitnějším přírodním prostředí mimo město, lepší komfort bydlení (v novém rodinném domě) a zároveň velmi dobrá dostupnost hlavního města (a tedy práce, škol, služeb, kultury, sportu), kam zpravidla každodenně dojíždějí. Intenzita procesu suburbanizace je v zázemí Prahy nejvyšší a svým rozsahem nemá jinde v republice obdoby. Středočeské obce zaznamenávají nejvyšší přírůstky stěhováním v rámci celé republiky, několikanásobně znásobují počty svých obyvatel.

Stěhování tvořilo 87 % přírůstku počtu obyvatel kraje v roce 2015, přírůstek stěhováním ale klesal

V roce 2015 se přistěhovalo do kraje o 10 024 osob více, než se vystěhovalo, což představovalo 87% podíl přírůstku stěhováním na celkovém přírůstku počtu obyvatel kraje. Přírůstek stěhováním se však ve Středočeském kraji meziročně snížil (o 6,2 %), hlavní měrou se na jeho poklesu podílelo zvýšení počtu vystěhovaných (o 6,5 %), protože nárůst počtu přistěhovaných byl výrazně nižší (o 1,2 %). Přírůstky stěhováním se v kraji postupně v devadesátých letech zvyšovaly, vrcholu dosáhly v letech 2007 a 2008 a poté docházelo k postupnému poklesu. I přesto ale zůstávaly nejvyšší ve srovnání s ostatními kraji republiky. Zatímco v polovině 90. let se přírůstky stěhováním pohybovaly pod hodnotou tří tisíc osob, maximální hodnota v roce 2008 se dostala na téměř 26 tisíc osob a v posledních čtyřech letech poklesla na roční hodnotu kolem 10 tisíc osob.

Kraj měl v roce 2015 a také dlouhodobě, nejvyšší přírůstek stěhováním mezi kraji

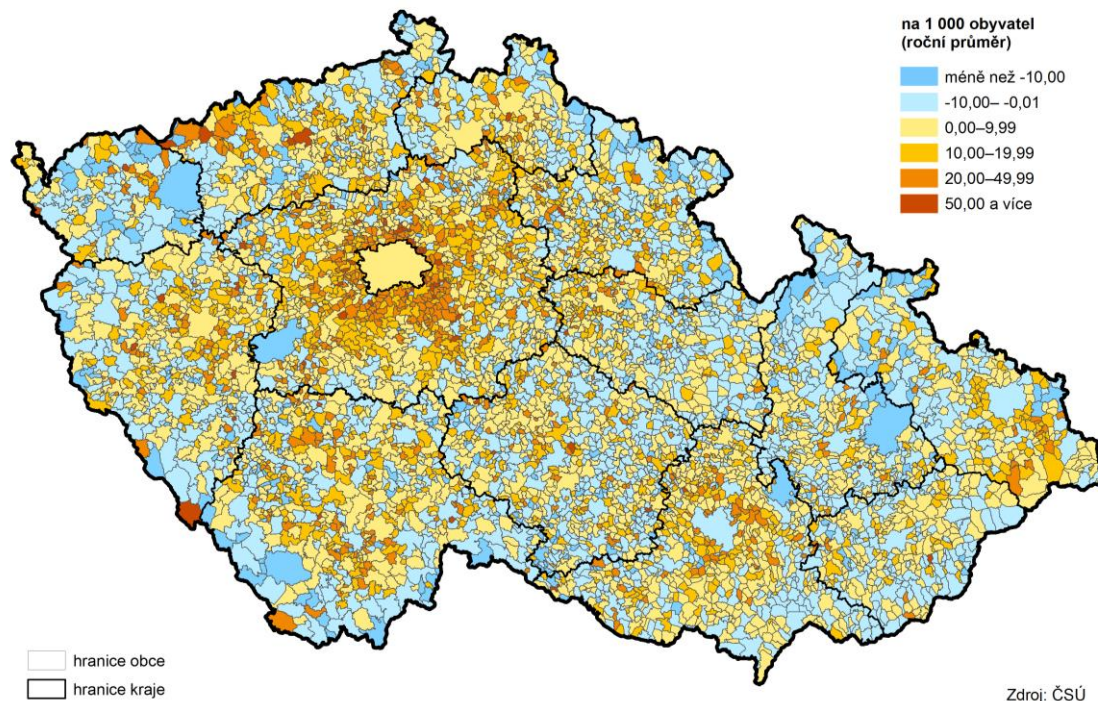
Přírůstek stěhováním byl v roce 2015 nejvyšší mezi kraji jak absolutně (10 024 osob), tak v přepočtu na tisíc obyvatel (7,6 ‰), a to i přesto, že hodnota přírůstku stěhováním v roce 2015 dosáhla pouze 38,7 % hodnoty maximálního přírůstku roku 2008. Vyšší počet přistěhovaných než vystěhovaných vykázala v roce 2015 přesně polovina (tj. 7) krajů republiky. Na druhém místě stojící hl. m. Praha zaznamenala přírůstek stěhováním 6 tisíc osob (4,8 ‰) a třetí Plzeňský kraj 1,9 tisíc osob (3,4 ‰).



Největší přírůstky stěhováním v okresech Praha-východ a Praha-západ

Největší přírůstky stěhováním vykazovaly okresy Praha-východ a Praha-západ. V roce 2015 zde přistěhovalí převyšovali vystěhovalé o 3 195 resp. 2 540 osob. Přírůstky stěhováním zde dosahovaly maximálních hodnot v posledních deseti letech, jednalo se ročně o několik tisíc osob, zatímco v ostatních okresech kraje i celé republiky se jednalo o přírůstky v řádech desítek či stovek osob. Maximálních přírůstků stěhováním bylo dosaženo v roce 2008, kdy na Praze-východ přibylo stěhováním 7 676 osob a na Praze-západ 5 307 osob.

Kartogram 3 Přírůstek/úbytek počtu obyvatel stěhováním v obcích v letech 2010 až 2015



Rakovnicko bylo jediným okresem, kde došlo meziročně k úbytku počtu obyvatel

Přírůstek stěhováním byl v roce 2015 kladný ve všech okresech kraje kromě okresu Rakovník, odkud se více osob vystěhovalo, než se do něj přistěhovalo (o 108 osob). Zároveň zde převažovali zeměláci nad narozenými. Výsledkem součtu úbytků počtu obyvatel stěhováním a přirozenou měnou byl celkový úbytek počtu obyvatel (o 131 osob), ke kterému došlo v roce 2015 pouze v tomto okrese Středočeského kraje.

Obyvatel přibývalo v kraji i přirozenou měnou

Počet obyvatel rostl ve Středočeském kraji od roku 2006 i díky přirozenému přírůstku obyvatel. Na celkovém přírůstku se přírůstek přirozenou měnou v roce 2015 podílel 13,4 %. Vlivem probíhajícího procesu suburbanizace se do zázemí Prahy stěhovali mladí lidé zakládající zde rodiny, což se projevilo na vysoké úrovni porodnosti. Nejvyšší přirozený přírůstek obyvatel zaznamenal kraj v roce 2008 (2 991 osob; 2,5 ‰), což bylo nejvíce mezi všemi kraji. Od té doby převážně klesá s výjimkou let 2010 a 2014. Přestože se přirozený přírůstek snížil do roku 2015 na polovinu, byl po Praze 2. nejvyšší, a to jak absolutně (1 553 osob), tak v přepočtu na tisíc obyvatel (1,2 ‰). Pokles přírůstku přirozenou měnou mezi roky 2014 a 2015 byl zapříčiněn nárůstem počtu zemělých osob (o 6,1 ‰), protože počet narozených dětí zůstal na stejné úrovni. V roce 2015 dosáhl Středočeský kraj v rámci mezikrajského srovnání 2. nejnižšího počtu zemělých a 2. nejvyššího počtu narozených na tisíc obyvatel po hl. m. Praze.

Narození převažovali nad zemřelými nejvýrazněji v okresech Praha-východ a Praha-západ

Ve většině středočeských okresů začali po roce 2006 převažovat narození nad zemřelými. Nejvýraznější přírůstky přirozenou měnou vykazovaly okresy Praha-východ a Praha-západ, kde obyvatelstvo přirozenou měnou přibývalo už od roku 2004. Přírůstky přirozenou měnou jsou zde nejvyšší v rámci celé republiky (3,9 resp. 4,6 ‰ v roce 2015). Okresy Praha-východ a Praha-západ vykazovaly v roce 2015 nejvyšší hodnoty porodnosti (12,2 resp. 12,1 živě narozených na

1 000 obyvl.) a nejnižší úroveň úmrtnosti (8,2 resp. 7,5 zemřelých na 1000 obyvl.) v rámci celé České republiky.

Naopak v okrese Kutná Hora obyvatelstvo přirozenou měnou neustále ubývalo

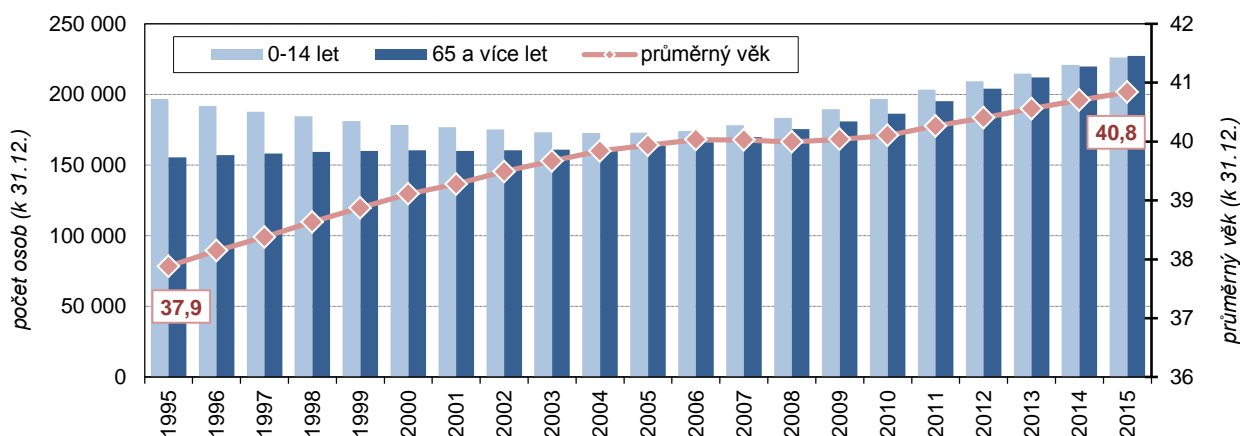
Výjimkami naopak byly tři periferní okresy, kde i po roce 2006 pokračoval úbytek obyvatel přirozenou měnou. Jednalo se o okres Kutná Hora, který zaznamenal pokles počtu obyvatel přirozenou měnou ve všech deseti letech období 2006–2015 a dále o okresy Příbram a Rakovník, které vykázaly meziroční úbytek přirozenou měnou v osmi letech tohoto období.

▪ **VĚKOVÉ SLOŽENÍ OBYVATELSTVA**

Středočeský kraj je od roku 2011 nejmladším krajem ČR, průměrný věk v roce 2015 byl 40,8 let

Středočeský kraj vykazuje příznivou věkovou strukturu obyvatelstva, od roku 2011 je nejmladším krajem České republiky. Důvodem je migrace v podobě vysokého počtu přistěhovaných osob mladších věkových kategorií. Mladí přistěhovalí zakládají v kraji rodiny a přispívají k pozitivním hodnotám ukazatelů věkové struktury obyvatelstva. Průměrný věk obyvatel Středočeského kraje byl v roce 2015 nejnižší mezi všemi kraji – 40,8 let. Mužům bylo v průměru 39,6 roků a ženám 42,0 let. Přitom v roce 1995 se jednalo po hl. m. Praze o druhý nejstarší kraj.

Graf 6 Průměrný věk a obyvatelstvo v předproduktivním a poproduktivním věku ve Středočeském kraji v letech 1995 až 2015



Zdroj: ČSÚ

Nejmladší obyvatelstvo žije v zázemí Prahy, průměrný věk v roce 2015 byl cca 38,5 let

Věková struktura obyvatel vykazuje v rámci kraje značnou územní diferenciaci. Nejmladší obyvatelstvo obývá zázemí Prahy. Nejmladšími okresy nejen v rámci kraje, ale i v rámci celé republiky, byly okresy Praha-východ a Praha-západ (38,5 resp. 38,6 let), pouze u těchto dvou okresů zůstal v roce 2015 průměrný věk pod hranicí 40 let. Nejmladšími okresy republiky se staly v roce 2009. Pozitivní věkovou strukturu obyvatel ovlivňuje stěhování, oba okresy stojí na prvním místě v rámci celé republiky v hodnotách migračního přírůstku, kdy získávají především mladší obyvatelstvo. Při detailnějším územním pohledu se jedná o správní obvody obcí s rozšířenou působností v nejtěsnějším zázemí Prahy, kde se nejvíce projevuje proces suburbanizace – Černošice, Říčany, Brandýs n. L.-St. Boleslav. A dále obvod Lysá nad Labem, kde mělo na výslednou podobu věkové struktury obyvatelstva vliv stěhování do obce Milovice.

Nejstarší okres Kutná Hora měl v roce 2015 průměrný věk 42,6 let

Naopak nejstarším okresem Středočeského kraje je od roku 2005 periferní okres Kutná Hora, průměrný věk zde dosáhl v roce 2015 hodnoty 42,6 let, což bylo nejen více, než činil republikový průměr (41,9 let), ale jednalo se o čtrnáctý nejstarší okres v republice.

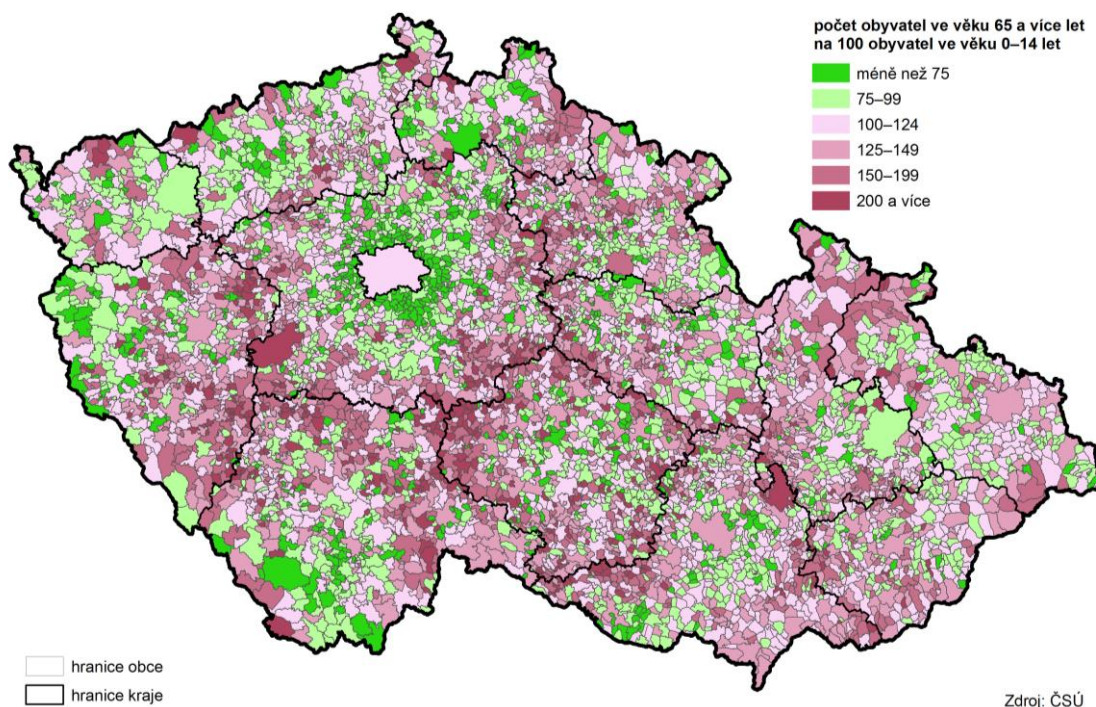
V roce 2015 žilo v kraji poprvé více seniorů než dětí

Středočeský kraj zaznamenal jako jediný kraj v letech 2012–2014 převahu dětské složky do 14 let nad kategorií osob 65 a více let a index stáří tak byl až do roku 2014 pod hodnotou 100. V roce 2015 převážili v kraji poprvé seniori (65 a více



let) nad dětmi (do 14 let), takže index stáří překročil hranici 100 a dosáhl hodnoty 100,5. I přesto se ale jednalo o nejnižší hodnotu v rámci všech krajů republiky

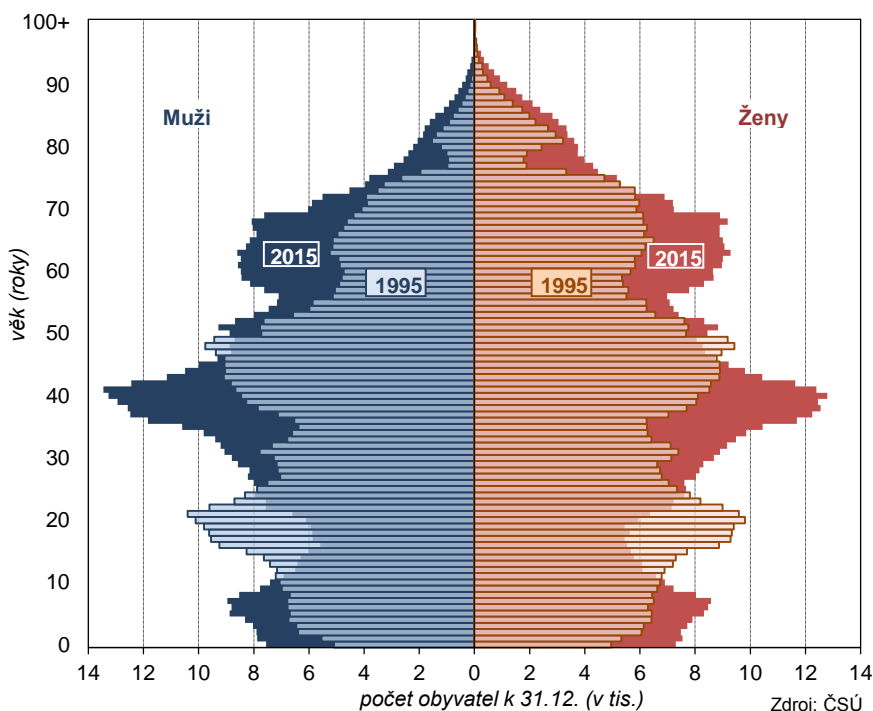
Kartogram 4 Index stáří v obcích k 31. 12. 2015



Podíl dětí je nejvyšší mezi kraji ČR, podíl osob 65 a více let nejnižší

Dětská složka tvořila v roce 2015 ve Středočeském kraji 17 % z celkového počtu obyvatel, což byl nejvyšší podíl mezi kraji. V okresech Praha-východ a Praha-západ tvořily děti v roce 2015 dokonce pětinu obyvatelstva (20,3 %). Naopak zastoupení osob starších 65 let bylo ve Středočeském kraji nejnižší v rámci celé republiky – 17,1 %. V nejmladších okresech Praha-východ a Praha-západ se jednalo o podíl 14,2 resp. 14,6 %.

Graf 7 Věkové složení obyvatel Středočeského kraje k 31. 12. 2015



Jen 3 okresy v ČR měly index stáří pod 100, z toho 2 středočeské, Praha-východ a Praha-západ

Pouze tři okresy republiky vykázaly v roce 2015 index stáří nižší než 100. Zatímco na třetím místě stojící okres Český Krumlov v Jihočeském kraji se ocitl na těsné hranici (99,9), okresy Praha-východ a Praha-západ zaznamenaly hodnoty hluboko pod touto hranicí (69,8 resp. 71,5). V okrese Praha-východ navíc stále dochází k poklesu indexu stáří započatému v roce 2001. Nejvyšší index stáří vykázaly v rámci kraje okresy Příbram a Rakovník (122,6 resp. 122,2), což bylo více, než činil republikový průměr (119).

Přes stále příznivé hodnoty věkové struktury dochází i ve Středočeském kraji ke stárnutí populace

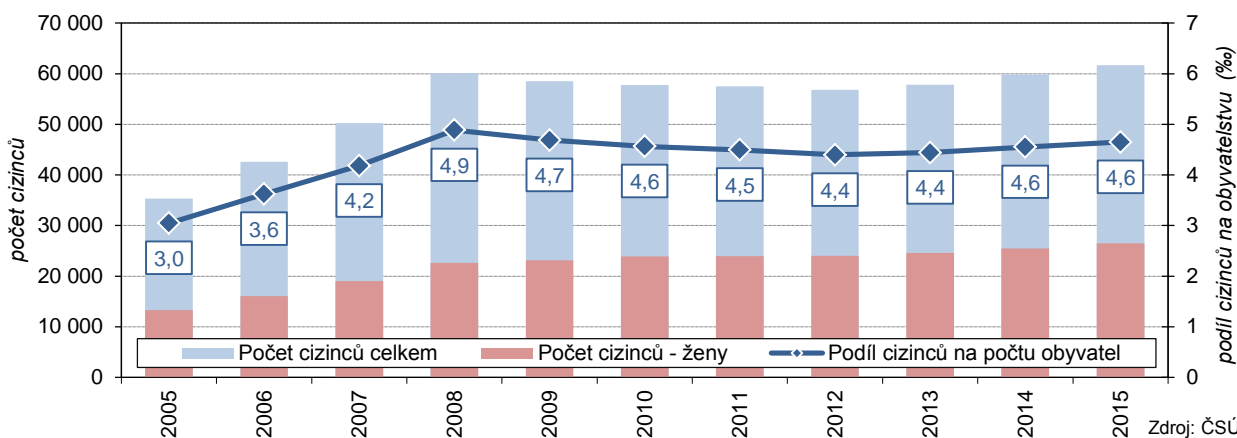
I přesto, že Středočeský kraj dosahuje v posledních letech příznivých hodnot ukazatelů věkové struktury obyvatelstva ve srovnání s ostatními regiony České republiky, projevuje se i zde celospolečenský trend stárnutí obyvatelstva. Zvyšuje se průměrný věk, index stáří i zastoupení starších věkových kategorií v populaci. Tempo růstu je však v porovnání s celorepublikovou hodnotou nižší. Mezi roky 1995–2015 se zvýšil průměrný věk ve Středočeském kraji o 27 % (v ČR o 64%). Jednalo se o nejnižší nárůst v rámci krajů ČR. Pouze ve dvou okresech republiky byla hodnota průměrného věku nižší v roce 2015 než v roce 1995 – a to ve středočeských okresech Praha-východ a Praha-západ (snížení o 18,7 resp. 20,4 %).

▪ CIZINCI

V roce 2015 dosažen nejvyšší počet cizinců žijících v kraji

Počet cizinců žijících v kraji dosáhl svého prvního maxima v roce 2008, když překročil šedesátitřicet tisícovou hranici, poté klesal až do roku 2012 a následně docházelo k opětovnému nárůstu až k dosažení maxima v roce 2015, kdy žil ve Středočeském kraji historicky nejvyšší počet cizinců – 61 682. Podíl cizinců na obyvatelstvu se v posledních deseti letech pohyboval na úrovni 4,5 %, v roce 2015 to bylo 4,6 %. To představovalo po Praze, Karlovarském a Plzeňském kraji čtvrtou nejvyšší hodnotu. Nejvyšší podíl cizinců vykázaly okresy Mladá Boleslav (7,6 %), Praha-západ (7,5 %) a Praha-východ (6,6 %), nejméně naopak okresy Příbram (2,3 %) a Benešov (2,4 %).

Graf 8 Cizinci (bez osob s platným azylem) ve Středočeském kraji v letech 2005 až 2015



Podíl mužů mezi cizinci byl 4. nejvyšší mezi kraji

Mezi cizinci bylo více mužů, jejich podíl se však v průběhu času snižoval, z 62,5 % v roce 2005 na 57,1 % v roce 2015. Přes postupné snižování byl i v roce 2015 podíl mužů mezi cizinci nad republikovým průměrem (56,4 %) a 4. nejvyšší mezi kraji.

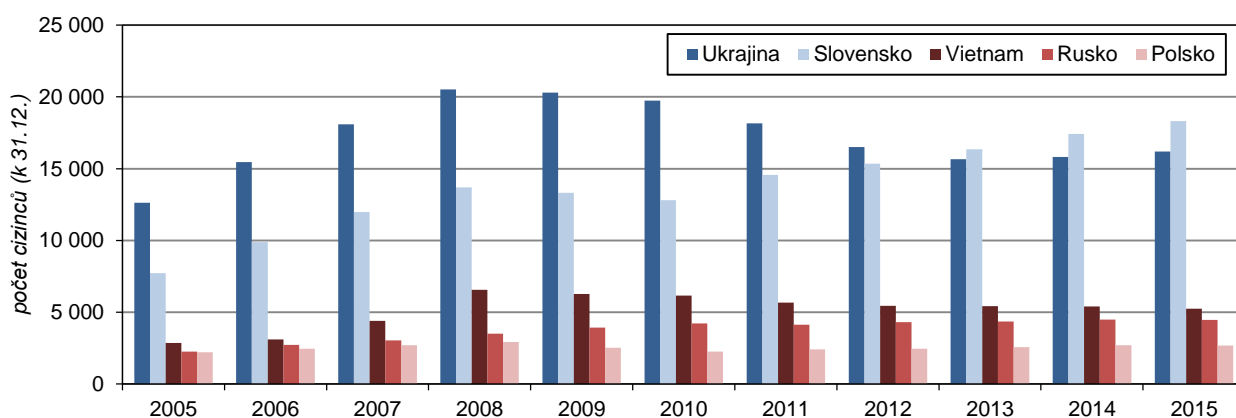
Nadpoloviční většinu cizinců v kraji tvořili Slováci a Ukrajinci, Slováků výrazně přibýlo

V průběhu desetiletého období se proměnilo zastoupení dvou nejčastějších státních občanství cizinců žijících ve Středočeském kraji – Ukrajinců a Slováků. Zatímco v roce 2005 dominovali mezi cizinci občané Ukrajiny (35,8 %), v roce 2013 začali nad Ukrajinci převažovat Slováci, jejichž počet se mezi lety 2005 a 2015 zvýšil 2,4násobně. V roce 2015 tvořili Slováci 29,7 % a Ukrajinci 26,2 % cizinců v kraji, což byly vyšší podíly, než v rámci republiky, kde bylo pořadí opačné – na prvním místě Ukrajinci (22,7 %) a na druhém místě Slováci



(21,9 %). Zastoupení Slováků mezi cizinci bylo v roce 2015 ve Středočeském kraji 4. nejvyšší ve srovnání s ostatními kraji, přičemž čtvrtina Slováků byla soustředěna do okresu Mladá Boleslav, kde tvořili 46,4 % všech cizinců. Nejvyšší podíl Ukrajinců mezi cizinci zaznamenal okres Mělník (38,4 %).

Graf 9 Pět nejčastějších státních občanství cizinců ve Středočeském kraji v letech 2005 až 2015¹⁾



¹⁾ údaje nezahrnují cizince s platným azylem na území ČR

Zdroj: Ředitelství služby cizinecké policie

Počet Vietnamců mírně klesal, naopak Rusů přibývalo

Třetí nejpočetnější skupinou byli ve Středočeském kraji v celém desetiletém období Vietnamci (8,5 % v roce 2015), jejich počet však od roku 2009 postupně klesal. Dvojnásobný nárůst zaznamenala čtvrtá nejpočetnější skupina cizinců – Rusové. Občané Ruska tvořili v roce 2015 ve Středočeském kraji 7,2 % cizinců. Pořadí těchto dvou občanství bylo shodné jako v celé republice, přičemž republikové podíly byly vyšší – 12,2 % Vietnamců a 7,5 % Rusů. Nejvyšší podíl Vietnamců mezi cizinci vykázal v kraji okres Rakovník (26,2 %). Více než třetina (34,8 %) Rusů žijících ve Středočeském kraji byla soustředěna do okresu Praha-západ a jejich zastoupení v tomto okrese bylo 15,1 %. Pátý nejvyšší podíl mezi cizinci tvořili v kraji Poláci (4,3 %). Nejvyššího zastoupení dosáhli v okrese Mladá Boleslav (14 %), kam se koncentrovala polovina (50,5 %) Poláků žijících ve Středočeském kraji. V republice stáli na pátém místě občané Německa (4,4 %).

▪ SŇATEČNOST, ROZVODOVOST

Počet sňatků se v posledních dvou letech zvýšil, přesto míra sňatečnosti poklesla pod republikový průměr

V roce 2015 bylo ve Středočeském kraji uzavřeno celkem 5 903 sňatků. To byl třetí nejvyšší počet sňatků od roku 2007 (kdy bylo uzavřeno nejvíce sňatků za dvacetileté období), jednalo se o téměř 10% nárůst oproti předchozímu roku 2014. Počet sňatků klesal plynule od roku 2008 do roku 2013, v posledních dvou letech byl však zaznamenán nárůst. Do roku 2008 se pohyboval počet sňatků na tisíc obyvatel nad úroveň 5 sňatků, pak nastal postupný pokles až na minimum v roce 2013 (4 ‰). Po následném dvouletém nárůstu činil počet sňatků na tisíc obyvatel v roce 2015 ve Středočeském kraji 4,5. I přes nárůst hrubé míry sňatečnosti v posledních dvou letech však vykázal kraj v letech 2014 a 2015 druhý nejnižší počet sňatků na tisíc obyvatel mezi kraji, což znamenalo pokles pod republikový průměr. Okresy Rakovník a Kolín vykázaly dokonce 4. a 6. nejnižší hodnotu mezi všemi okresy ČR.

Nejvíce sňatků bylo v soboty 6. 6. a 8. 8.

V roce 2015 bylo v kraji nejvíce sňatků uzavřeno v srpnu (19,6 %) a červnu (18,2 %). Novomanžele přitahovala data se stejnými číslicemi, nejvíce sňatků bylo uzavřeno během sobot 6. 6. a 8. 8. (211 resp. 180).

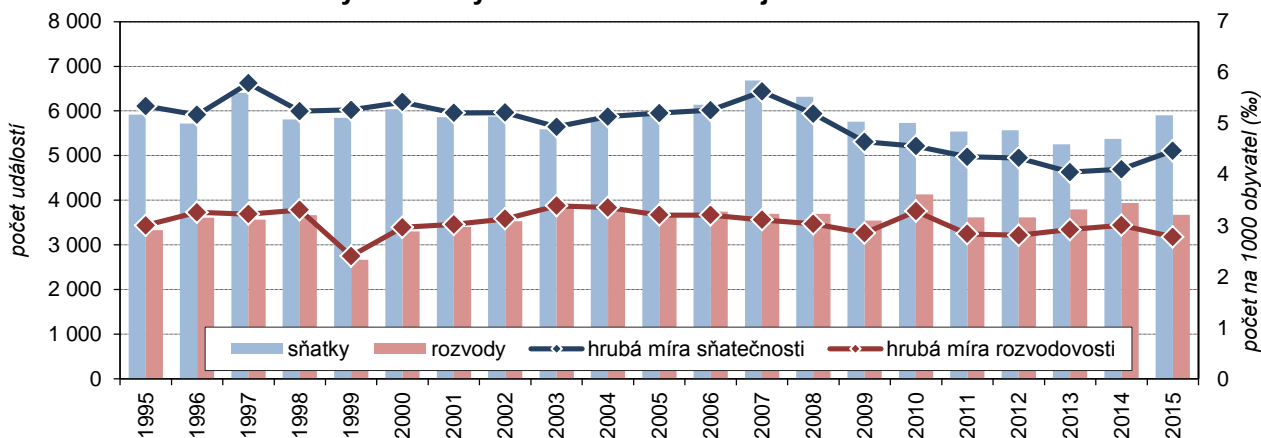
Stále se zvyšuje věk při uzavření prvního sňatku; ženich 32,1 let, nevěsta 29,4 let

Trendem je neustále se zvyšující věk novomanželů. V roce 2007 překročil průměrný věk ženichů při prvním sňatku ve Středočeském kraji hranici 30 let, v roce 2015 dosáhli ženishi při prvním sňatku průměrného věku 32,1 let. U středočeských nevěst byl v roce 2015 průměrný věk při prvním sňatku 29,4 let. Zatímco u mužů byl celorepublikový průměrný věk při prvním sňatku (32 let)

nepatrně vyšší než ve Středočeském kraji, u žen naopak nižší (29,2 let). Ve většině případů byl při uzavření sňatku starší muž, v roce 2015 se jednalo o 69 % sňatků, tento podíl zůstával v průběhu sledovaného období téměř stejný a odpovídal republikovému průměru. Posouvání uzavření manželství do vyššího věku dokumentuje i snižující se podíl mladších věkových kategorií novomanželů. Zatímco před deseti lety bylo 63,6 % nevěst a 44,8 % ženichů mladších než 30 let, v roce 2015 už to bylo pouze 47,3 % nevěst a 30,2 % ženichů.

V roce 2015 byly přibližně tři čtvrtiny nevěst (75,3 %) a ženichů (73,7 %) při sňatku svobodných. Podíl sňatků, kdy byli novomanželé svobodní oba dva, činil 65,2 % z celkového počtu sňatků v kraji. U všech těchto podílů došlo během desetiletého období k nárůstu přibližně o dva procentní body.

Graf 10 Sňatky a rozvody ve Středočeském kraji v letech 1995 až 2015



Zdroj: ČSÚ

Počet rozvodů se meziročně snížil, přesto připadlo v kraji na sto sňatků nejvíc rozvodů v rámci celé republiky

Ve Středočeském kraji se v roce 2015 rozvedlo 3 670 párů, což bylo o 6,8 % méně než v předchozím roce. V kombinaci s meziročním nárůstem počtu sňatků došlo k 15% poklesu indexu rozvodovosti, který udává poměr počtu rozvodů a sňatků. I přes tento pokles však zůstala hodnota indexu rozvodovosti (62,2) nejvyšší mezi všemi kraji České republiky. Okres Rakovník vykázal dokonce nejvyšší hodnotu indexu rozvodovosti mezi všemi okresy republiky (78,5). Stejně jako se zvyšuje průměrný věk při sňatku, dochází i k nárůstu průměrného věku při rozvodu. V roce 2015 to bylo u mužů 43,6 a u žen 40,6 let (při prvním rozvodu 42 resp. 39,2 let), jednalo se o hodnoty pod celorepublikovým průměrem, který byl 44 let u mužů a 41 let u žen. Většina rozvedených manželství byla s nezletilými dětmi, dlouhodobě se tento podíl ve Středočeském kraji pohybuje kolem 60 %, přičemž v roce 2015 se jednalo o 60,9 % rozvodů. V celé republice byl tento podíl nižší - 57,5 %.

Dvě pětiny rozvodů jsou po 15 a více letech manželství

Dvě pětiny rozvodů (39,9 %) Středočechů se v roce 2015 uskutečnily po 15letém a delším manželství, čtvrtina (25,0 %) se rozváděla po trvání manželství 5–9 let a zhruba stejné zastoupení měly rozvody v délce trvání 10–14 let (17,8 %) a 0–4 roky (17,2 %).

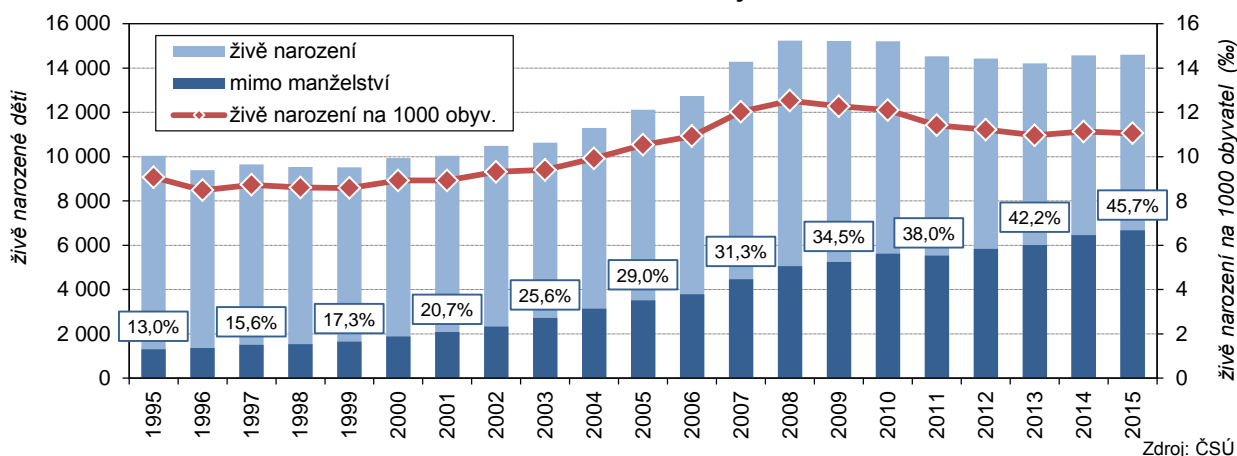
▪ PORODNOST, POTRATOVOST

Počet narozených se v kraji v posledních dvou letech zvýšil, v přepočtu na tisíc obyvatel byl druhý nejvyšší v ČR

V roce 2015 se ve Středočeském kraji živě narodilo 14 602 dětí. V návaznosti na změny spojené s procesem suburbanizace začal na konci devadesátých let minulého století stoupat v kraji počet narozených dětí. Do kraje se začali stěhovat mladí lidé a zakládat zde rodiny. K nárůstu počtu narozených dětí docházelo do roku 2008, poté následoval mírný pokles, který byl vystřídán opětovným nárůstem v letech 2014 a 2015. Od roku 2012 si Středočeský kraj drží druhé místo v počtu živě narozených dětí na tisíc obyvatel (11,1 ‰ v roce 2015). V těchto čtyřech letech vykazovala vyšší hodnotu pouze Praha, v předcházejících letech 2006 – 2011 stál Středočeský kraj na mezikrajském žebříčku dokonce na prvním místě.



Graf 11 Živě narození ve Středočeském kraji v letech 1995 až 2015



Nejvyšší porodnost je v zázemí Prahy

Nejvíce narozených v přepočtu na tisíc obyvatel zaznamenávají od roku 2005 okresy Praha-východ a Praha-západ (12,2 resp. 12,1 v roce 2015), a to jak ve Středočeském kraji, tak v rámci všech okresů republiky. Naopak nejnižší hrubou mírou porodnosti vykázalo v roce 2015 Příbramsko a Kladensko (10,2 resp. 10,4 ‰), na posledních místech se v dlouhodobějším pohledu ocitaly často ještě okresy Kutná Hora a Rakovník.

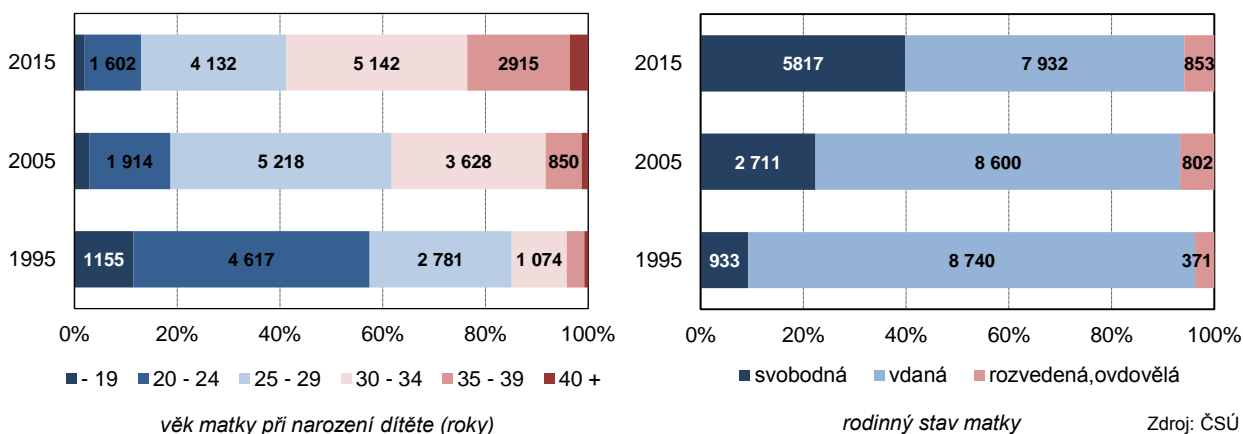
Úhrnná plodnost je v kraji nejvyšší v rámci celé republiky

V roce 2015 byla ve Středočeském kraji dosažena nejvyšší hodnota úhrnné plodnosti¹ – 1,64. Do roku 2008 zaznamenávala úhrnná plodnost nárůst, dále následovaly tři meziroční poklesy a od roku 2012 úhrnná plodnost opět rostla až do maximální hodnoty v roce 2015. Úhrnná plodnost byla ve Středočeském kraji nejvyšší mezi kraji České republiky (průměr za ČR v roce 2015 byl 1,57).

Průměrný věk žen při porodu se opět zvýšil, v roce 2015 bylo prvorodičce v průměru 29,1 let

Středočeský kraj kopíruje celospolečenský trend posouvání rodičovství do vyššího věku. Průměrný věk matek při narození dítěte byl v kraji vyšší než průměr České republiky, v roce 2009 přesáhl hranici 30 let (v České republice až o rok později) a v roce 2015 dosáhl 31 let (ČR – 30,7 let). Průměrný věk matky při narození prvního dítěte rovněž postupně rostl, v roce 2015 dosáhl hodnoty 29,1 let (ČR – 28,9 let). Podíl matek starších 35 let vzrostl ve Středočeském kraji za posledních dvacet let ze 4,2 % v roce 1995 na 23,5 % v roce 2015. Byl tak vyšší než průměr za celou republiku (21,2 %). Zatímco v roce 1995 bylo nadpoloviční většině rodiček méně než 25 let (57,5 %), v roce 2015 jich bylo v tomto věku jen 13 %.

Graf 12 Živě narození podle věku a rodinného stavu matky ve Středočeském kraji v letech 1995, 2005 a 2015

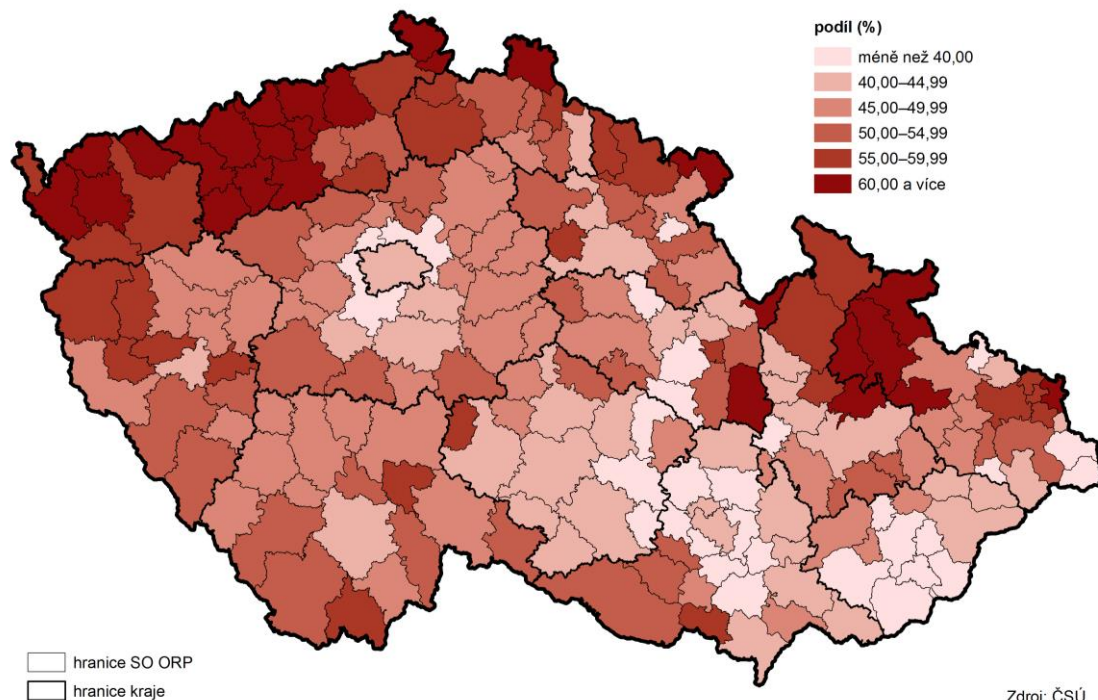


¹ vyjadřuje počet dětí, které by se narodily jedné ženě za její reprodukční období při zachování plodnosti daného roku

Podíl dětí narozených mimo manželství roste, ale zůstává pod průměrem ČR

Podíl dětí narozených mimo manželství kopíruje ve Středočeském kraji celospolečenský trend, kdy dochází k neustálému nárůstu tohoto ukazatele. Zatímco v roce 1995 se ve Středočeském kraji mimo manželství rodilo pouze 13 % dětí, v roce 2015 to bylo 45,7 %. Stále ale zůstává tento podíl pod průměrem ČR (47,8 %) a v roce 2015 byl 5. nejnížší mezi kraji. Nadpoloviční podíl dětí narozených mimo manželství byl v rámci Středočeského kraje v roce 2015 zjištěn v okresech Mělník, Rakovník (oba 51,8 %) a Kladno (50,1 %). Naopak nejnížšího podílu dosáhl okres Praha-západ (35,6 %), což byla nejnížší hodnota v rámci všech okresů republiky.

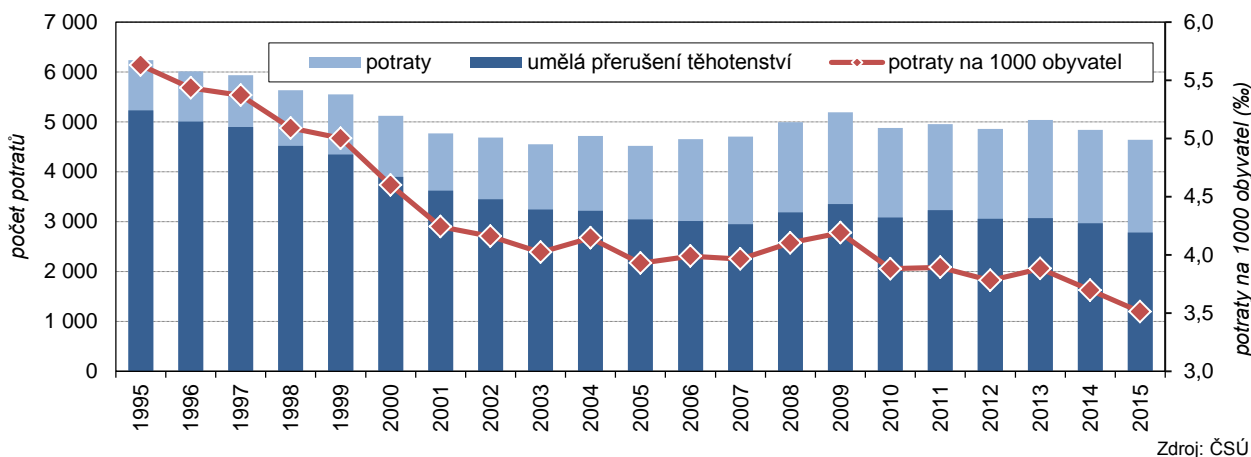
Kartogram 5 Živě narození mimo manželství ve správních obvodech obcí s rozšířenou působností v roce 2015



Počet potratů byl v roce 2015 třetí nejnížší za dvacet let

Počet potratů se ve Středočeském kraji pohyboval v posledních patnácti letech pod pětitisícovou hranicí, pod kterou poklesl v roce 2000 z hodnot nad deset tisíc potratů ročně na počátku devadesátých let. Od roku 2001 zaznamenal Středočeský kraj více než 5 tisíc potratů pouze v letech 2009 a 2013. V letech 2014 a 2015 počet potratů poklesl, přičemž v roce 2015 byl zaznamenán třetí nejnížší počet potratů za posledních dvacet let (4 641).

Graf 13 Potraty ve Středočeském kraji v letech 1995 až 2015



Počet potratů na tisíc obyvatel nad průměrem republiky

Posledních deset let se hodnota hrubé míry potratovosti pohybovala nad republikovým průměrem (3,5 ‰ v roce 2015), jednalo se o 5. nejvyšší hodnotu mezi kraji. Významně se změnila struktura potratů. S rozšířením antikoncepce výrazně pokleslo množství uměle přerušovaných těhotenství, jejich podíl na celkovém počtu potratů poklesl z 90 % na počátku 90. let minulého století na 60 % v roce 2015.

Počet potratů na 100 narozených pod celostátním průměrem

Ukazatel úhrnné potratovosti dosáhl v roce 2015 po dvou meziročních poklesech hodnoty 0,52, což byla vyšší hodnota ve srovnání s celou republikou (0,51). Počet potratů na 100 narozených dětí se ve Středočeském kraji dlouhodobě drží pod republikovým průměrem, v roce 2015 připadlo na sto narozených dětí 31,7 potratů (ČR 32,2). Nejvyšší potratovost zaznamenalo Kladensko (42,4), naopak nejnižší Praha-západ a Praha-východ (24,5 resp. 26,8).

ÚMRTNOST, NADĚJE DOŽITÍ

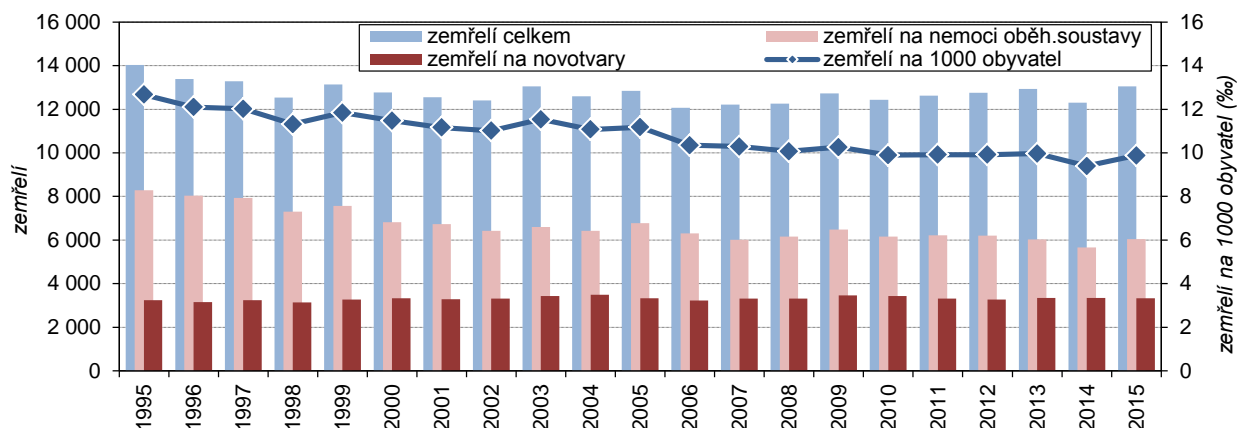
Ukazatele úmrtnosti zaznamenaly v kraji příznivé hodnoty ve srovnání s ostatními regiony ČR

Počet zemřelých se do roku 1999 pohyboval nad hranicí 13 tisíc ročně, od roku 2000 klesl pod tuto hranici, ročně umíralo ve Středočeském kraji mezi 12 a 13 tisíci osob. V roce 2015 se opět počet zemřelých dostal nad třináctitřicovou hranici, zemřelo celkem 13 049 osob. V přepočtu na tisíc obyvatel se jednalo o 9,9 zemřelých, což byla v mezikrajském srovnání po Praze druhá nejnižší hodnota. Dobře je na tom Středočeský kraj z hlediska ukazatelů kojenecké a novorozenecké úmrtnosti (zemřelí do 1 roku resp. do 28 dnů na 1000 živě narozených). Novorozenecká úmrtnost v roce 2015 dosáhla hodnoty 1,5 a po většinu dvacetiletého období se pohybovala pod republikovým průměrem. V roce 2013 byla dokonce nejnižší mezi kraji (0,8). Pod republikovým průměrem se dlouhodobě drží rovněž kojenecká úmrtnost, v roce 2015 dosáhla hodnoty 2,3.

V zázemí Prahy byl celorepublikově nejnižší počet zemřelých na tisíc obyvatel

Celorepublikově nejnižší počet zemřelých na tisíc obyvatel vykázaly v roce 2015 okresy Praha-západ a Praha-východ (7,5 resp. 8,2). Naopak nejvyšší hrubou mírou úmrtnosti zaznamenal okres Kutná Hora – 11,7 ‰, což byla 10. nejvyšší hodnota v rámci všech okresů republiky.

Graf 14 Zemřelí ve Středočeském kraji v letech 1995 až 2015



Zdroj: ČSÚ

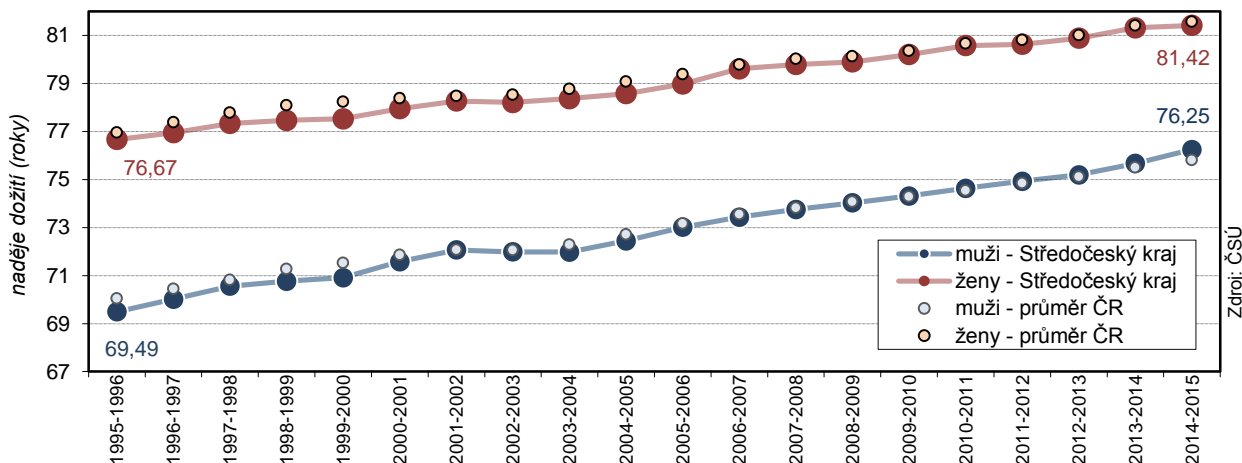
Nadprůměrný byl podíl zemřelých na nemoci oběhové soustavy a novotvary oproti republice

Nejvíce lidí umíralo na nemoci oběhové soustavy, v roce 2015 se na celkovém počtu zemřelých tato kategorie úmrtí ve Středočeském kraji podílela 46,3 %. Následovali zemřelí na novotvary, kteří tvořili 25,6 % všech zemřelých. U obou těchto příčin úmrtí vykazoval Středočeský kraj vyšší podíl zemřelých než celá republika (ČR 45,8 % resp. 24,7 %), mezi kraji stál na 6. místě v případě úmrtí na nemoci oběhové soustavy a na 4. místě u úmrtí na novotvary. Zatímco u zemřelých na nemoci oběhové soustavy byl během dvacetiletého období jasně patrný trend poklesu (o 27,2 % mezi lety 1995 a 2015), počet zemřelých na novotvary se držel na stejné úrovni. V rámci okresů kraje zaznamenal největší podíl zemřelých na nemoci oběhové soustavy okres Benešov (49,9 %) a na novotvary okres Příbram (27,9 %).

Naděje dožití při narození je u žen 81,42 let, u mužů 76,25 let

Naděje dožití neboli střední délka života, vyjadřuje průměrný počet let, kterých má jedinec naději se dožít při zachování aktuální úrovně úmrtnosti. Střední délka života se stále prodlužuje. Zatímco v období 1995–1996 byla naděje dožití při narození ve Středočeském kraji u mužů 69,49 let, v období 2014–2015 dosáhla 76,25 let. U žen se naděje dožití během dvaceti let zvýšila ze 76,67 let na 81,42 roků. Ve sledovaném období se snížil rozdíl mezi nadějí dožití při narození mužů a žen ze 7,18 na 5,17 roků.

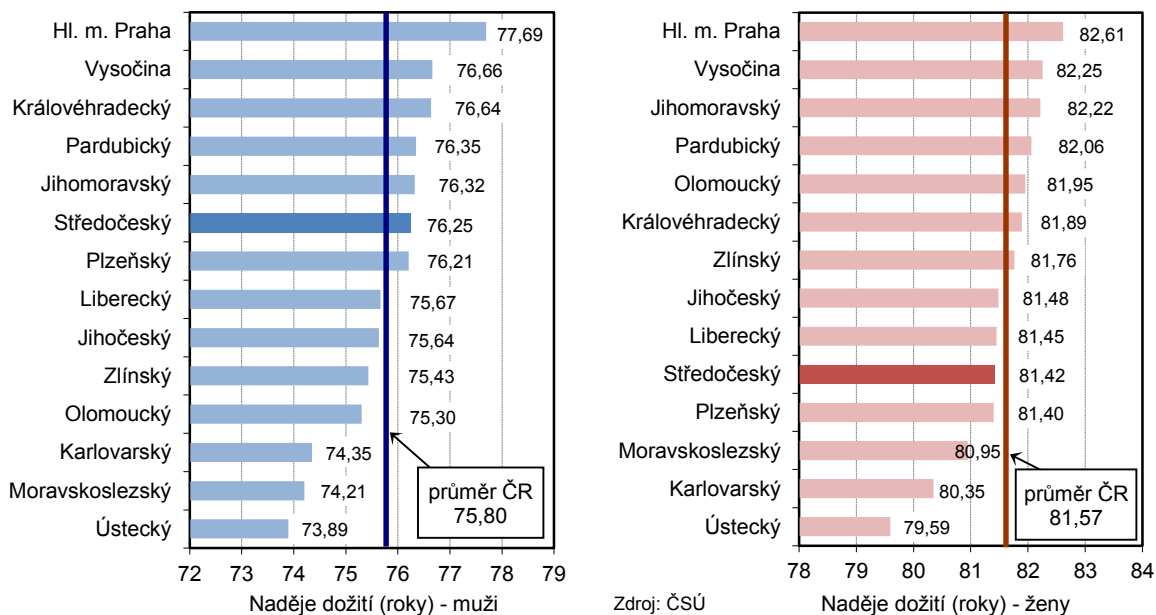
Graf 15 Naděje dožití při narození ve Středočeském kraji v letech 1991 až 2015



Muži zaznamenali dynamičtější vývoj naděje dožití než ženy, rozdíl mezi pohlavími se snižuje

Dynamičtější vývoj naděje dožití při narození ve srovnání s celou republikou zaznamenal Středočeský kraj u mužů, u nichž docházelo k rychlejšímu stírání rozdílu mezi krajskou a republikovou hodnotou než v případě žen. Od roku 2010 se pak krajská hodnota naděje dožití mužů při narození dostala nad hodnotu za celou Českou republiku, v letech 2014-2015 dosáhla v kraji 76,25 let oproti 75,8 let v republice. Ženy ve Středočeském kraji měly v celém dvacetiletém období naději dožití při narození nižší, než činil průměr za ČR, v letech 2014–2015 to bylo 81,42 let oproti 81,57 let v republice. Zatímco středočeští muži na mezikrajském žebříčku meziročně zlepšili svoji pozici – v roce 2015 byla naděje dožití šestá nejvyšší oproti osmému místu v roce 2014, ženy poklesly z devátého na desáté místo. U mužů se naděje dožití zvýšila během dvacetiletého období o 6,8 let, což představovalo téměř 10% nárůst. U žen se jednalo o nižší nárůst – o 4,8 let, což znamenalo 6% nárůst.

Graf 16 Naděje dožití při narození v krajích České republiky v letech 2014 až 2015



Nejvyššího věku mají šanci se dožít obyvatelé okresu Praha-západ

Středočeským okresem s nejvyšší nadějí dožití při narození v letech 2011–2015 byl okres Praha-západ, a to jak u mužů (76,81 let), tak u žen (82,21 let). V případě mužů se dokonce okres Praha-západ umístil na třetím místě v celorepublikovém žebříčku okresů, v případě žen na místě čtvrtém. V první desítku okresů ČR se ještě umístil okres Mladá Boleslav, ovšem jen v případě mužů, kdy obsadil šesté místo. U žen se jednalo až o místo dvacáté druhé. Naopak okresem, kde se obyvatelé mají pravděpodobnost dožití nejnižšího věku, byl v případě mužů okres Kutná Hora (74,64 let) a v případě žen okres Kladno (80,48 let).

V rámci správních obvodů ORP dosáhly nejvyšší nadějí dožití Mladoboleslavsko a Černošicko

Na předních místech celorepublikového žebříčku správních obvodů obcí s rozšířenou působností se umístily v případě mužů středočeské obvody Mladá Boleslav na 10. místě (77,06 let) a Černošice na 12. místě (76,80 let). U žen se nejlepší středočeské obvody Černošice (82,19 let) a Říčany (82,16 let) umístily až na 23. a 24. místě v rámci republiky. Nejnižší nadějí dožití mají muži na Voticku (73,90 let) a ženy na Neratovicku (79,73 let).

STĚHOVÁNÍ

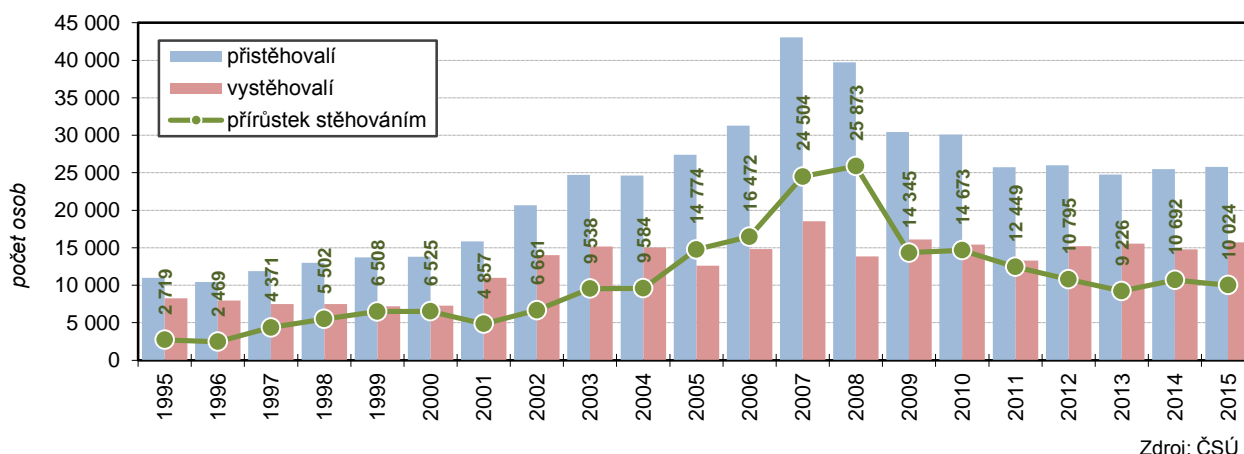
Počet přistěhovaných a vystěhovaných druhů nejvyšší po hl. m. Praze, přírůstek stěhování nejvyšší mezi kraji

V roce 2015 se do Středočeského kraje přistěhovalo 25 763 osob a vystěhovalo se z něj 15 739 osob. Počet přistěhovaných byl po hl. m. Praze druhý nejvyšší, i v přepočtu na tisíc obyvatel (19,5 ‰). Počet vystěhovaných na tisíc obyvatel byl v absolutním vyjádření druhý nejvyšší a v přepočtu na tisíc obyvatel třetí nejvyšší mezi kraji (11,9 ‰) - po hl. m. Praze a Karlovarském kraji. Zatímco jednotlivé složky stěhování – počty přistěhovaných a vystěhovaných osob byly vyšší v hl. m. Praze, přírůstek stěhování (rozdíl mezi přistěhovými a vystěhovými) byl naopak vyšší ve Středočeském kraji (10 024 oproti 6 031 osobám v hl. m. Praze).

Přistěhovaných osob o deset tisíc víc než vystěhovaných

Počty přistěhovaných osob dosáhly v kraji maximální hodnotu 43 053 v roce 2007, následně klesaly a v posledních pěti letech se ustálily na hodnotách kolem 25 tisíc osob. Počet vystěhovaných byl rovněž nejvyšší v roce 2007, kdy se z kraje vystěhovalo 18 549 osob a následně došlo ke snížení na úroveň kolem 15 tisíc vystěhovaných z kraje ročně. Migrační přírůstek dosáhl maximální hodnotu v roce 2008 (25 873 osob) a po následném snížení se v posledních čtyřech letech pohyboval na úrovni deseti tisíc osob.

Graf 17 Přistěhovalí a vystěhovalí ve Středočeském kraji v letech 1995 až 2015



Přistěhovávají se mladí a vzdělaní, především z Prahy

Do zázemí Prahy se v rámci procesu suburbanizace stěhovali především mladší a vzdělanější lidé z hlavního města Prahy. Jednalo se ve velké míře o mladé lidi, kteří se sem stěhovali buď s malými dětmi, nebo se chystali v kraji založit rodinu. Díky stěhování tedy docházelo ke zlepšování věkové struktury obyvatelstva. Rovněž v případě vzdělanostní struktury působil proces suburbanizace pozitivně

– mezi přistěhoválými byli výrazně více zastoupeni vysokoškoláci a středoškoláci s maturitou než v populaci původně bydlící. V okresech Praha-východ a Praha-západ tvořili přistěhovaní z Prahy během posledních dvaceti let podíl mezi 60 a 70 % na všech přistěhovaných z ČR. Na Praze-západ byl tento podíl vyšší, v letech 1998–1999 až 77 %. V roce 2015 se jednalo o 64,9% podíl v případě Prahy-východ a 68,7% podíl na Praze-západ.

Přírůstek obyvatel byl zajištěn ze čtyř pětín stěhováním s ostatními regiony ČR, jednou pětinou se zahraničím

Kladný přírůstek stěhováním zajišťovalo v kraji v roce 2015 ze čtyř pětín stěhování s ostatními regiony republiky (8 126 osob), u migrace se zahraničím převýšil počet přistěhovaných o 1 898 osob počet vystěhovaných. Podíl zahraničního stěhování na saldu stěhování průběžně kolísal. Nejvyššího salda se zahraničím bylo dosaženo v letech 2007 a 2008, přičemž v roce 2007 dokonce převýšilo saldo stěhování se zahraničím nad saldem stěhování s ostatními regiony ČR. V roce 2007 se podílelo saldo stěhování se zahraničím 58,2 % na celkovém saldu stěhování kraje, v roce 2015 to bylo 18,9 %.

Nejčastěji se v roce 2015 přistěhovali Slováci, vystěhovali Ukrajinci

Přistěhovaní ze zahraničí byli v roce 2015 nejčastěji Slováci (26,8 %), Ukrajinci tvořili přesně pětinu přistěhovaných. U vystěhovaných do ciziny naopak dominovali Ukrajinci, tvořili 23,3 % z celkového počtu vystěhovaných do ciziny, na druhém místě stáli Slováci s 15,7 %. U obou státních občanství platilo, že se více osob do Středočeského kraje přistěhovalo, než z kraje vystěhovalo a saldo stěhování tedy bylo jak u Slováků, tak u Ukrajinců kladné (733 resp. 312 osob).

Snižoval se podíl mužů na celkovém počtu vystěhovaných i přistěhovaných

Snižoval se podíl mužů na celkovém počtu přistěhovaných a vystěhovaných ve Středočeském kraji. Zatímco v roce 2003 tvořili muži 57 %, v roce 2005 se jednalo o 53,5 % přistěhovaných, v roce 2015 to bylo už jen 49 %. Ženy převažují nad muži mezi přistěhoválými již pátým rokem (od roku 2011). U vystěhovaných osob došlo k poklesu podílu mužů z 61 % v roce 2003 na 49 % v roce 2015, ženy převažovaly nad muži mezi vystěhoválými v posledních dvou letech a v roce 2011.

Stěhováním výrazně přibývalo v kraji dětí

Vysoký podíl mezi přistěhoválými tvořila dětská složka (0-14 let), v roce 2015 se jednalo o 23,2 %, což potvrzuje migrační model, kdy kraj získává stěhováním především mladé rodiny s dětmi. Ve věkové kategorii 0-14 let byl ve Středočeském kraji v roce 2015 přírůstek stěhováním 2 531 osob, což představovalo podíl 25,2 % na přírůstku stěhováním a jednalo se o řádově vyšší hodnotu ve srovnání s ostatními deseti kraji, které zaznamenaly rovněž přírůstek ve věkové kategorii 0-14 let (s maximální hodnotou 300 osob v Plzeňském kraji). Věková kategorie 0 až 4 roky dosáhla v roce 2015 v rámci Středočeského kraje dokonce nejvyšší přírůstek (1 808 dětí) v rámci pětiletých kategorií. Následovali dospělí 30 až 34 let (1 334 osob) a 25 až 29 let (1 254 osob). V ostatních krajích vykazovaly věkové kategorie malých dětí většinou přírůstky pouze v řádu několika desítek osob.

