

4. Územní rozdíly v úrovni vzdělanosti obyvatelstva ČR

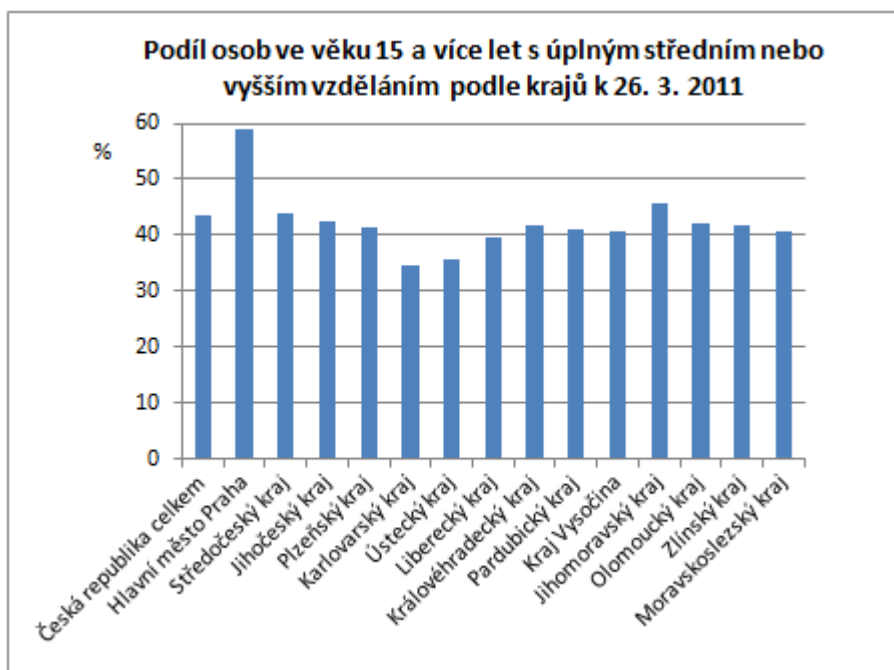
4.1. Úroveň vzdělání podle krajů a SO ORP

Rozdílná úroveň vzdělání v regionech zůstala přibližně ve stejných proporcích jako při sčítání 2001. Velmi výrazně se od ostatních regionů svou vzdělanostní strukturou odlišuje především Praha. Hlavní město představuje nejvýznamnější centrum vysokého školství a sídlo dalších vzdělávacích institucí, koncentruje se zde množství specializovaných a vysoce kvalifikovaných pracovních pozic. To se ve struktuře obyvatelstva projevuje vysokým zastoupením osob s vyššími stupni dosaženého vzdělání. Téměř tři pětiny obyvatel Prahy starších 15 let mají alespoň úplné střední vzdělání s maturitou anebo vyšší, zatímco v ostatních krajích se podíl takto vzdělaných osob pohybuje kolem republikového průměru (43,6 %).

Obyvatelstvo ve věku 15 a více let podle nejvyššího ukončeného vzdělání v krajích ČR k 26. 3. 2011

Kraj	Obyvatelstvo ve věku 15+ celkem	v tom nejvyšší ukončené vzdělání v %						
		bez vzdělání	základní vč. neukončeného	střední vč. vyučení	úplné střední	nástavbové a vyšší odborné	vysokoškolské	nezjištěno
ČR celkem	8 947 632	0,5	17,6	33,0	27,1	4,1	12,5	5,3
Hlavní město Praha	1 115 174	0,2	10,2	20,3	29,9	5,4	23,6	10,4
Středočeský kraj	1 089 911	0,4	16,9	33,6	28,2	4,3	11,5	5,1
Jihočeský kraj	537 217	0,5	18,2	34,9	27,5	4,1	10,8	4,0
Plzeňský kraj	490 932	0,4	18,1	34,7	27,2	3,7	10,4	5,4
Karlovarský kraj	253 436	0,8	22,4	34,3	24,2	3,5	7,0	7,7
Ústecký kraj	687 269	0,8	21,7	34,9	24,7	3,4	7,6	6,8
Liberecký kraj	367 842	0,5	18,6	35,9	26,0	3,8	9,6	5,4
Královéhradecký kraj	468 789	0,5	17,6	35,5	27,4	4,3	10,1	4,6
Pardubický kraj	436 534	0,4	17,9	36,6	26,9	4,2	9,9	4,1
Kraj Vysočina	431 767	0,4	18,5	37,5	27,1	4,0	9,5	3,0
Jihomoravský kraj	1 000 714	0,4	17,6	32,3	26,9	4,0	14,7	4,2
Olomoucký kraj	538 029	0,5	18,4	35,4	26,9	3,7	11,4	3,5
Zlínský kraj	497 677	0,4	19,0	35,8	26,6	3,8	11,2	3,1
Moravskoslezský kraj	1 032 341	0,6	19,6	35,1	25,9	3,6	11,2	4,1

Největší odstup od hodnot ostatních krajů má podíl obyvatel s vysokoškolským vzděláním, kterého dosáhl téměř každý čtvrtý z obyvatel hlavního města. Nadprůměrné je i zastoupení osob s úplným středním všeobecným vzděláním, nástavbovým a vyšším odborným vzděláním. Velmi nízký je naopak podíl osob se středním vzděláním nebo vyučením bez maturity – pětina obyvatel, a se základním vzděláním – přibližně desetina. Další více než 10 % obyvatel ponechalo otázku na nejvyšší dosažené vzdělání nevyplněnou, což je míra téměř dvojnásobná oproti celorepublikové hodnotě.



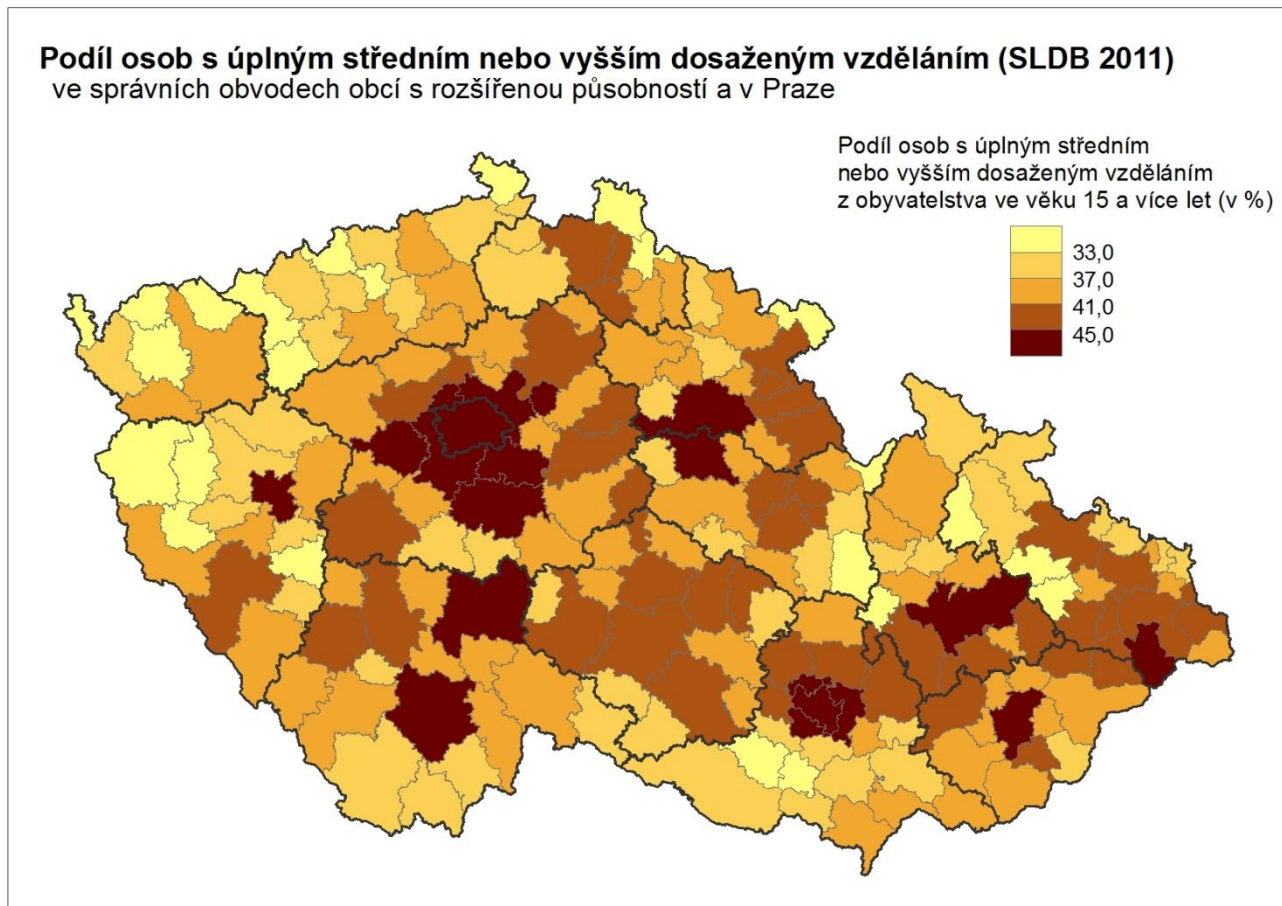
Podobné, ovšem menší centrum vyššího vzdělání, vědy a pracovních příležitostí pro zaměstnance s vysokoškolským vzděláním existuje v Brně. Díky tomu má druhý nejvyšší podíl vysokoškolsky vzdělaných osob – téměř 15 % – Jihomoravský kraj.

Nejméně příznivou vzdělanostní strukturu mají kraje Karlovarský a Ústecký. V těchto regionech získalo vzdělání s maturitou nebo vyšší jen asi 35 % obyvatel, přibližně stejný díl obyvatelstva dosáhl středního vzdělání nebo vyučení bez maturity. Více než pětina obyvatel má pouze základní

vzdělání. Podíl vysokoškolsky vzdělaných se pohybuje jen mezi 7-8 %. Stejně velká část populace své vzdělání při sčítání vůbec neuvedla.

Méně než 10 % vysokoškolsky vzdělaných je i mezi obyvatelstvem v kraji Vysočina, Libereckém a Pardubickém; zde je to spíše ve prospěch vyššího podílu lidí se středním vzděláním bez maturity nebo vyučením.

Výrazně větší rozdíly ve vzdělanosti obyvatel jsou samozřejmě patrné na úrovni mikroregionů – správních obvodů obcí s rozšířenou působností (SO ORP).



Vezmeme-li jako základní ukazatel úroveň vzdělanosti podíl obyvatel ve věku 15 a více let, kteří mají úplné střední vzdělání (s maturitou) nebo některý z ještě vyšších stupňů vzdělání, je zřejmé, že nejvzdělanější populaci mají SO ORP zahrnující velká města (s minimálně 50-100 tis. nebo více obyvateli) a jejich zázemí. V těchto městech se v největší míře koncentrují jak školy, které vyšší stupně vzdělání poskytují, tak i pracovní příležitosti s vyššími kvalifikačními požadavky. Osoby s úplným středním či vyšším vzděláním zde většinou představují přibližně polovinu obyvatel. I na úrovni mikroregionů zaujímá v tomto ohledu první místo Praha, těsně následovaná Brnem. Podíl lidí s tímto vzděláním mezi 44-50 % mají prakticky všechna krajská města; neplatí to pouze pro Karlovy Vary, Ústí nad Labem a Jihlavu, kde jsou naopak hodnoty podprůměrné.

Obdobná úroveň vzdělanosti je i v zázemí velkých měst, odkud lze za prací a do škol snadno dojíždět. Nejrozsáhlejší zázemí s vysoce vzdělaným obyvatelstvem je patrné v případě Prahy. Oblasti v okolí velkých měst zaznamenaly mezi roky 1991 a 2011 značný migrační přírůstek především lidí mladšího a středního věku, což se zřejmě také odrazilo ve zvýšeném podílu lidí s vyššími stupni vzdělání. V některých případech pak mohou mít obce či mikroregiony v zázemí dokonce vyšší úroveň vzdělanosti než samotná metropole (např. Frýdlant nad Ostravicí v zázemí Ostravy).

Nízká úroveň vzdělanosti byla zaznamenána v řadě mikroregionů především v západočeském a severočeském pohraničí - v Ústeckém a Karlovarském kraji a oblasti Tachovska v Plzeňském kraji. Podíl osob, které v průběhu života získaly vzdělání s maturitou nebo vyšší, zde mnohdy nedosahuje ani třetiny obyvatel. Podobně jsou na tom v Čechách odlehle oblasti Šluknovského, Frýdlantského a Broumovského výběžku, na Moravě oblast Jeseníků a jejich podhůří a také některé mikroregiony jižně od Brna. Jedná se zpravidla o periferní oblasti, kde je nabídka kvalifikovaných pracovních pozic značně omezená a dojížděková vzdálenost do větších center příliš velká. Pro obyvatele, kteří získají vyšší vzdělání, je často řešením spíše přestěhování do větších měst nebo alespoň do jejich blízkosti.

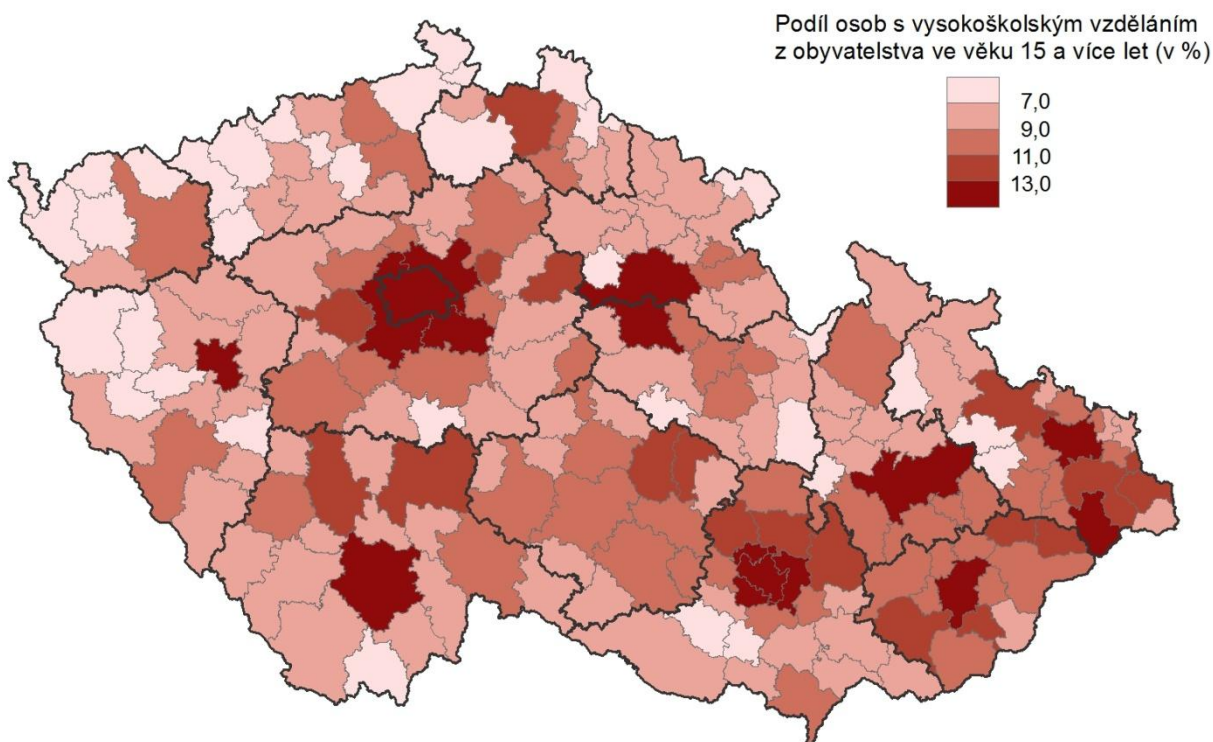
SO ORP s nejvyšším a nejnižším podílem osob s úplným středním nebo vyšším vzděláním k 26. 3. 2011

Nejvyšší hodnoty		Nejnižší hodnoty	
SO ORP	podíl v % z počtu obyvatel ve věku 15+	SO ORP	podíl v % z počtu obyvatel ve věku 15+
Hlavní město Praha	58,9	Bílina	25,9
Brno	57,9	Frýdlant	27,7
Černošice	54,8	Kraslice	28,1
Kuřim	51,4	Aš	28,4
Říčany	51,2	Podbořany	29,2
Brandýs n. L. - S. Boleslav	50,8	Broumov	29,5
České Budějovice	50,7	Rumburk	29,6
Plzeň	50,7	Vítkov	29,9
Hradec Králové	50,5	Králíky	30,4
Olomouc	50,4	Nepomuk	31,0

Vysokoškolské vzdělání

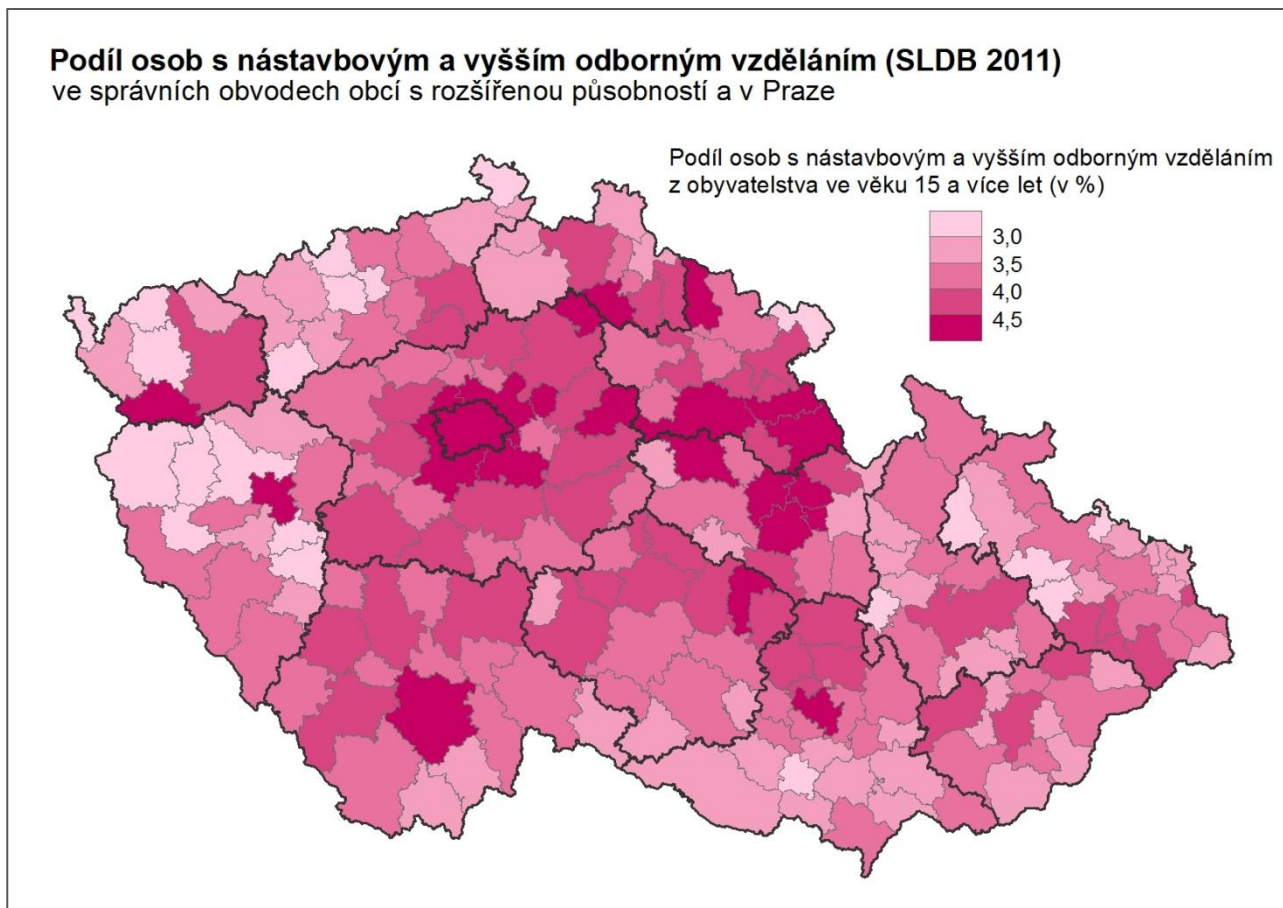
S podílem obyvatel, kteří získali úplné střední vzdělání s maturitou anebo vyšší, velmi silně koreluje podíl obyvatel s vysokoškolským vzděláním. Také zde výrazně vystupují na jedné straně velkoměsta a některé mikroregiony v jejich zázemí, kde se podíl vysokoškolsky vzdělaných pohybuje mezi 14-18 %. Více než pětina obyvatel 15letých a starších má vysokoškolské vzdělání v Praze a v Brně – shodně 23,6 % a v SO ORP Černošice (20,8 %). Na druhé straně ve zmíněných periferních oblastech je podíl osob s vystudovanou vysokou školou 2-3krát nižší než ve velkých městech. Vůbec nejnižší zastoupení mají lidé s vysokoškolským vzděláním v mikroregionu Kraslice – 3,9 %, v několika dalších - Bílina, Aš, Frýdlant, Rumburk a Broumov – se hodnota pohybuje mezi 4-5 %. Podíl osob s vysokoškolským vzděláním má tak ze sledovaných stupňů vzdělání největší regionální rozdíly.

Podíl osob s vysokoškolským vzděláním (SLDB 2011)
ve správních obvodech obcí s rozšířenou působností a v Praze



Nástavbové a vyšší odborné vzdělání

Naproti tomu vyšší odborné a nástavbové vzdělání má poměrně nízké zastoupení mezi obyvatelstvem obecně a výrazně menší územní variabilitu. Nízký podíl obyvatel s nástavbovým a vyšším odborným vzděláním – obvykle 2,5-3 % – vykazuje z velké části shodná skupina mikroregionů, jako u vysokoškolského vzdělání a vyšších stupňů vzdělání celkem, nejčastěji ze západních a severozápadních Čech a oblasti Jeseníků. Minimální hodnota byla zaznamenána v SO ORP Bílina – 2,2 %.



Skupina mikroregionů s nejvyšším podílem nástavbového a vyššího odborného vzdělání (více než 4,5 %) je poměrně různorodá. Objevují se zde velkoměsta, SO ORP v zázemí Prahy, ale také např. některé oblasti s významným podílem cestovního ruchu na hospodářství a zaměstnanosti. Vyšší podíl tohoto typu vzdělání má řada mikroregionů z východních Čech. Také v této kategorii zaujímá první místo Praha s podílem 5,4 %, pětiprocentní hranici překračují hodnoty ještě v SO ORP Nové Město na Moravě (5,1 %) a Ústí nad Orlicí (5,0 %).

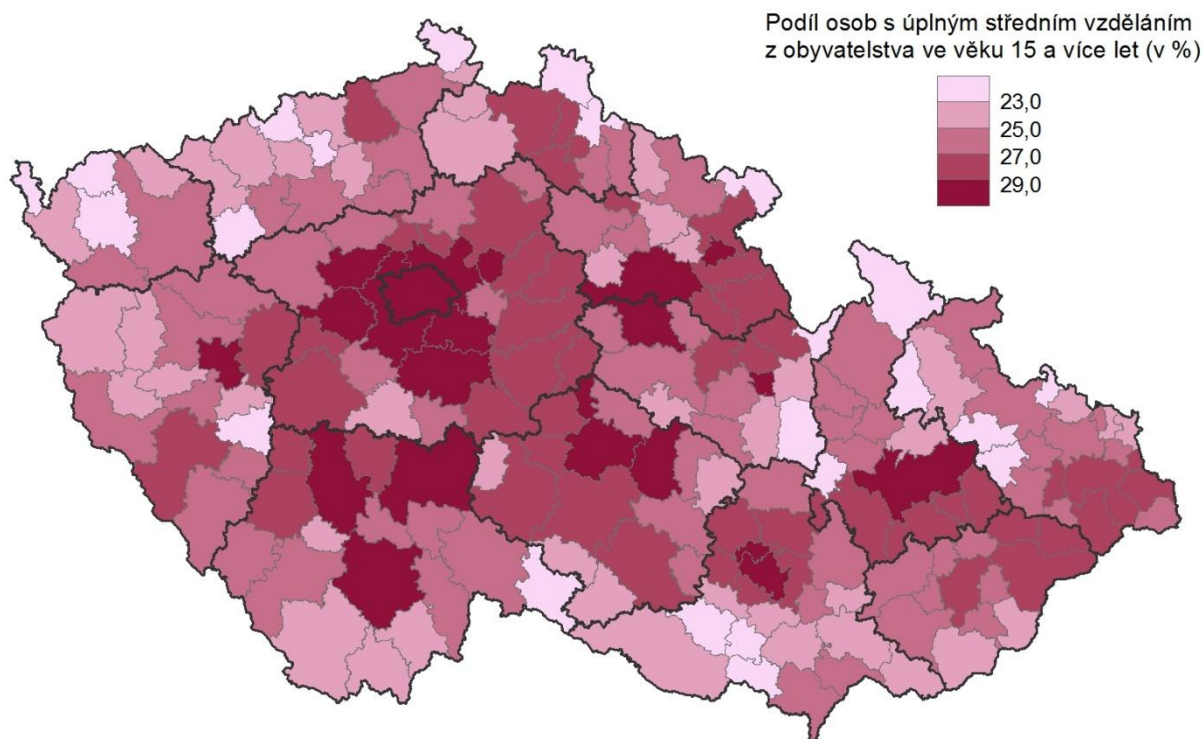
Úplné střední vzdělání s maturitou

Největší část skupiny obyvatel s vyššími stupni vzdělání představují osoby s úplným středním vzděláním s maturitou. Do jisté míry proto lze i zde pozorovat podobný prostorový vzorec. Rozdíly mezi údaji za jednotlivé regiony jsou však v relativním vyjádření, např. vzhledem k průměrné hodnotě, menší než v případě vysokoškolského i nástavbového a vyššího odborného vzdělání.

Mikroregiony s nejnižším podílem tohoto stupně vzdělání – přibližně pětina obyvatelstva – nalezneme nejčastěji v severozápadních Čechách, v oblasti Jeseníků a jejich podhůří a na jižní Moravě. Nejnižší hodnoty dosáhl opět SO ORP Bílina a Frýdlant (19,7 %).

Nejvyšší podíly obyvatel s úplným středním vzděláním se pohybují přibližně kolem 30 %. Dosahují je zejména velká města nebo SO ORP v jejich zázemí, především opět v širokém zázemí Prahy. Podobné hodnoty se objevují i v některých dalších mikroregionech na Vysočině, ve východních a jižních Čechách.

Podíl osob s úplným středním vzděláním (SLDB 2011) ve správních obvodech obcí s rozšířenou působností a v Praze



Střední vzdělání nebo vyučení bez maturity

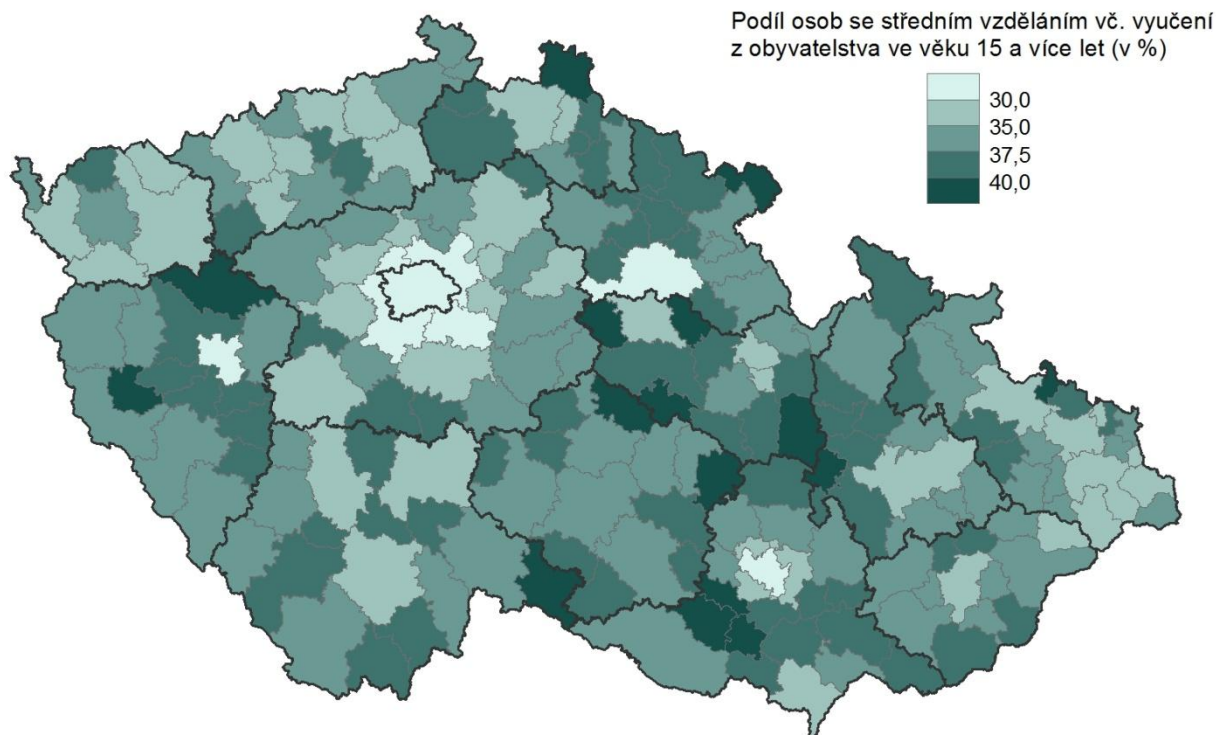
Osoby se středním vzděláním nebo vyučením bez maturity představují největší část z populace 15letých a starších osob téměř ve všech mikroregionech. Existuje pouze několik SO ORP – ve velkých městech nebo v jejich okolí, kde nad touto skupinou početně převažují osoby s úplným středním vzděláním – Praha, Brno, Plzeň, Hradec Králové, Černošice a Brandýs nad Labem-Stará Boleslav, případně jsou jejich počty vyrovnané – SO ORP České Budějovice a Říčany.

Podíl obyvatel se středním vzděláním nebo vyučením bez maturity nevykazuje úplně těsnou závislost s podílem vyšších stupňů vzdělání. V zastoupení této skupiny hraje zřejmě roli nejen celková úroveň vzdělanosti obyvatelstva, ale i určitá hospodářská, resp. průmyslová tradice regionu, odvětvová struktura hospodářství a z ní vyplývající specifické potřeby pracovních sil se vzděláním či vyučením v oboru. Tyto okolnosti mohou být velmi individuální pro každý mikroregion.

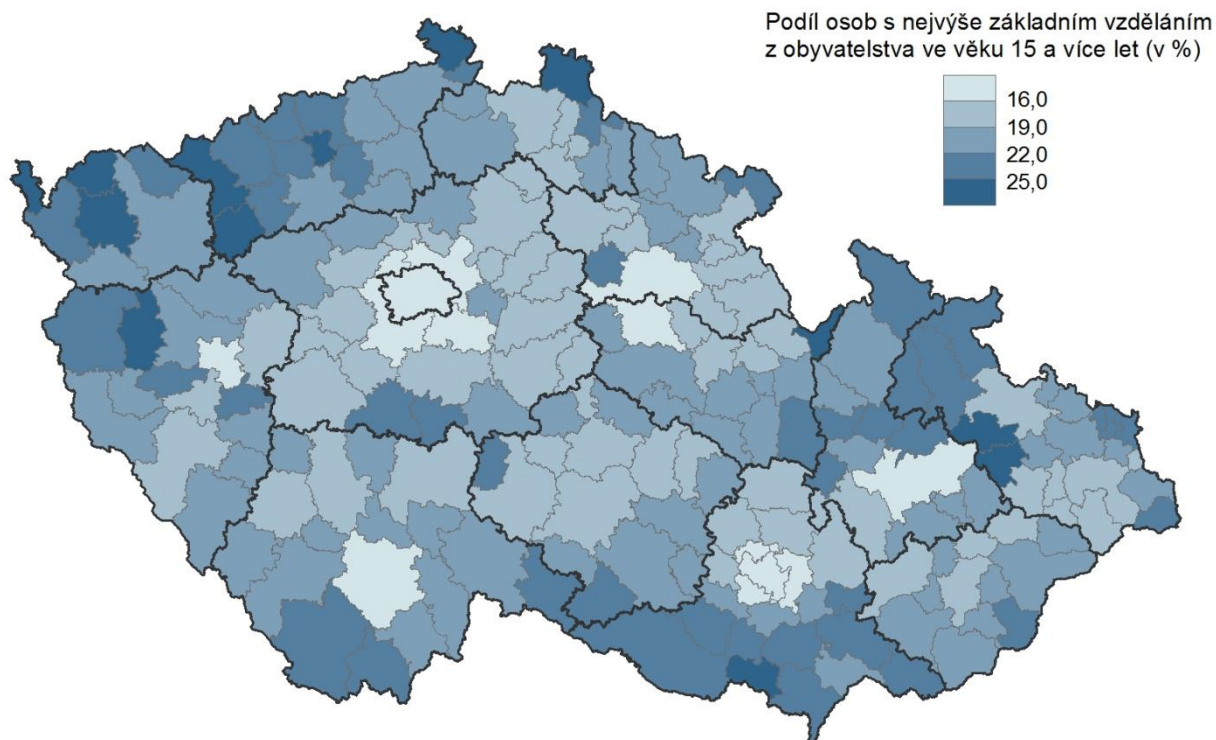
Mezi mikroregiony s nízkým podílem osob se středním vzděláním či vyučením lze opět nalézt především velká města a mikroregiony v jejich zázemí, kde žije vysoké procento osob s vyššími stupni vzdělání a existuje zde velké množství kvalifikovaných pracovních pozic ve službách, vědě, výzkumu a řízení, které vyžadují vyšší stupně vzdělání. Lidé se středním vzděláním resp. vyučením zde obvykle tvoří více než třetinu obyvatelstva ve věku 15 a více let. Vůbec nejnižší zastoupení těchto osob je v Praze – 20,3 % a v Brně – 23,2 %.

Na opačném konci pomyslného žebříčku se nacházejí SO ORP, v nichž osoby se středním vzděláním představují přibližně dvě pětiny obyvatel. Tato skupina mikroregionů je poměrně nesourodá a územně roztráštěná. Jen některé z nich zároveň figurují i mezi výše zmíněnými oblastmi s nízkou vzdělaností.

Podíl osob se středním vzděláním vč. vyučení (SLDB 2011)
ve správních obvodech obcí s rozšířenou působností a v Praze



Podíl osob s nejvýše základním vzděláním (SLDB 2011)
ve správních obvodech obcí s rozšířenou působností a v Praze



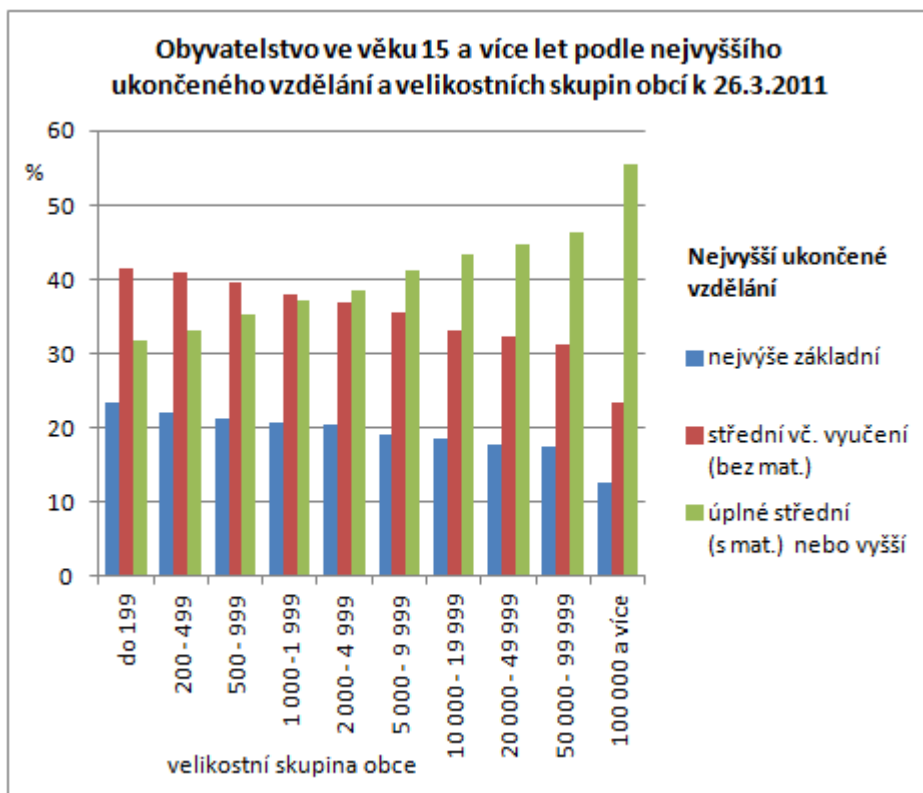
Základní vzdělání

Podíl osob s nejvýše základním vzděláním (zahrnuje osoby s nejvyšším dosaženým vzděláním na úrovni základního, neukončeného základního a osoby bez vzdělání) vykresluje téměř inverzní mapu k rozložení osob se stupni vzdělání od maturity výše. Ve většině velkoměst a jejich nejbližším zázemí představují lidé s nejnižším vzděláním jen 13-16 % obyvatel. Extrémně nízká hodnota u Hlavního města Prahy (10,4 %) opět vyniká i na úrovni mikroregionů.

Nejvyšší podíly obyvatel s nízkým vzděláním se objevují v již známých oblastech západních a severních Čech, Jeseníků a jejich podhůří a na jižní Moravě. Osoby s nejvýše základním vzděláním zde představují přibližně čtvrtinu obyvatel, maximum v SO ORP Králíky dosahuje hodnoty 28,4 %.

4.2. Úroveň vzdělání podle velikostních skupin obcí

Vyšší úroveň vzdělanosti obyvatel ve velkých městech ještě více vyniká při hodnocení úrovně vzdělání podle velikostních skupin obcí. S rostoucí velikostí obce se zvyšuje zastoupení všech vyšších stupňů vzdělání (tj. alespoň s maturitou nebo vyššího). Ve městech nad 100 tis. obyvatel více než polovina obyvatel 15letých a starších získala alespoň úplné střední vzdělání s maturitou nebo vyšší. V nejmenších obcích do 500 obyvatel naproti tomu dosáhla na maturitní nebo vyšší vzdělání jen necelá třetina obyvatel.



Vysokou školu vystudovalo jen 6-7 % obyvatel nejmenších obcí, zatímco u obcí od 5000 obyvatel výše přesahuje jejich podíl desetinu. Prudký nárůst podílu vysokoškolsky vzdělaných osob je patrný právě u kategorie velkoměst s více než 100 tis. obyvateli, kde tvoří pětinu populace. Obyvatelé velkých měst také výrazně častěji otázku na dosažené vzdělání nezodpověděli.

Analogicky s velikostí obce klesá zastoupení osob se středním vzděláním bez maturity a se základním vzděláním. V obcích do 1000 obyvatel má více než pětina obyvatel nejvýše základní vzdělání a dvě pětiny dosáhly středního vzdělání bez maturity nebo vyučení. Důvodem méně příznivé vzdělanostní struktury obyvatelstva v menších obcích přitom v některých případech může být kromě nedostatku pracovních pozic s vyšší kvalifikací také větší zastoupení vyšších věkových kategorií mezi obyvatelstvem.

Poměrně plynule se podíly stupňů vzdělání bez maturity snižují až do úrovně měst s 50-99 tis. obyvateli. K největšímu poklesu dochází u kategorie velkoměst, kde lidé se středním vzděláním bez maturity nebo se základním vzděláním představují dohromady jen asi 36 % obyvatel.

Obyvatelstvo ve věku 15 a více let podle nejvyššího ukončeného vzdělání a velikostních skupin obcí k 26. 3. 2011 (v %)

Velikostní skupina obce podle počtu obyvatel	Obyvatelstvo ve věku 15+ celkem	v tom nejvyšší ukončené vzdělání v %						
		bez vzdělání	základní vč. neukončeného	střední vč. vyučení	úplné střední	nástavbové a vyšší odborné	vysokoškolské	nezjištěno
ČR celkem	8 947 632	0,5	17,6	33,0	27,1	4,1	12,5	5,3
do 199	163 336	0,6	22,7	41,3	22,4	3,0	6,2	3,7
200 - 499	553 633	0,6	21,5	40,8	23,4	3,0	6,6	4,0
500 - 999	794 082	0,6	20,5	39,7	24,3	3,3	7,7	3,9
1 000 -1 999	845 690	0,7	20,0	38,1	25,2	3,3	8,7	4,0
2 000 - 4 999	1 040 813	0,6	19,9	36,9	25,7	3,5	9,4	4,1
5 000 - 9 999	796 258	0,4	18,7	35,5	26,9	4,1	10,1	4,2
10 000 - 19 999	817 743	0,5	18,1	33,2	28,0	4,4	10,8	5,0
20 000 - 49 999	1 144 442	0,5	17,4	32,3	28,8	4,4	11,5	5,2
50 000 - 99 999	759 276	0,4	17,1	31,1	28,6	4,4	13,3	5,1
100 000 a více	2 032 359	0,3	12,4	23,5	29,3	5,0	21,4	8,3