

Kód publikace 330124-14

Karlovy Vary, srpen 2014

Č. j.: 11/2014 - 7501

**Základní tendence
demografického, sociálního
a ekonomického vývoje
Karlovarského kraje
v roce 2013**

(pracovní výtisk elektronické publikace)

Zpracoval:

Krajská správa ČSÚ v Karlových Varech, oddělení informačních služeb

Vedoucí oddělení:

Ing. Jaroslava Šenitková

Informační služby:

tel.: +420 353 114 511, e-mail: infoserviskv@czso.cz

Kontaktní zaměstnanec:

Ing. Martina Soukupová, e-mail: martina.soukupova@czso.cz

Zajímají Vás nejnovější údaje o inflaci, HDP, obyvatelstvu, průměrných mzdách a mnohé další? Najdete je na stránkách ČSÚ na internetu: **www.czso.cz**

Údaje o Karlovarském kraji naleznete také na internetu: **www.kvary.czso.cz**

ÚVOD

Předkládaný materiál je analytickým obrazem vybraných tendencí demografického, sociálního, ekonomického a environmentálního vývoje Karlovarského kraje v roce 2013, s návazností na vývoj v předchozích letech (zpravidla od roku 2008). Zahrnuje oblasti, kde můžeme vývoj kvantifikovat pomocí statistických ukazatelů, přičemž klademe důraz na jevy v kraji významné. V textu jsme se snažili posoudit vývoj ve srovnání s ostatními kraji České republiky.

Vzhledem k systému postupného zpracování dat zatím nemáme k dispozici kompletní údaje za rok 2013. Proto můžeme v některých oblastech zpracovat hodnocení zatím pouze do roku 2012. Navíc v oblasti makroekonomiky (hrubý domácí produkt, hrubá přidaná hodnota, tvorba hrubého fixního kapitálu a navazující ukazatele) probíhá v současnosti rozsáhlá revize dat v celé časové řadě od roku 1995, a to jak na celostátní úrovni, tak na úrovni regionální. Její výsledky na regionální úrovni budou zveřejněny koncem letošního roku.

Aktuální údaje průběžně zveřejňujeme na internetu na adrese www.kvary.czso.cz. Komplexní pohled na vývoj v kraji poskytuje Statistická ročenka Karlovarského kraje pravidelně vydávaná v průběhu měsíce prosince. Přehled vybraných ukazatelů o krátkodobém vývoji regionu nabízí Statistický bulletin Karlovarského kraje, který vychází 95. den po skončení příslušného čtvrtletí.

Obdobné materiály byly zpracovány ve všech krajích České republiky. Také tabulková část má sjednocený obsah, aby byla uživatelům usnadněna možnost srovnání vývoje v jednotlivých krajích.

Reprodukce výňatků z tohoto materiálu lze požítovat, pokud je uveden jejich zdroj, s výjimkou reprodukce pro komerční účely. Citace mohou být zveřejněny jen s uvedením zdroje „Základní tendence demografického, sociálního a ekonomického vývoje Karlovarského kraje v roce 2013“ a původu statistických dat v něm otištěných.

Čárka (-) v tabulce na místě čísla značí, že se jev nevyskytoval.

Tečka (.) na místě čísla značí, že údaj není k dispozici nebo je nespolehlivý.

Křížek (x) značí, že zápis není možný z logických důvodů.

Nula (0) se v tabulce používá pro označení číselných údajů menších než polovina zvolené měřicí jednotky.

Zkratka „i.d.“ v tabulce nahrazuje individuální údaj, který nelze zveřejnit. Výpočty v tabulkách jsou prováděny z nezaokrouhlených údajů (včetně součtů).

Publikované údaje jsou platné k 31. 7. 2014. Zpřesňují údaje publikované již dříve, ale mohou být ještě dále upřesňovány.

Pokud není uveden zdroj, jsou uveřejněny údaje ze statistických zjišťování ČSÚ.

OBSAH

Úvod.....	3
Souhrn hlavních poznatků	6
1. Demografický vývoj	7
2. Sociální vývoj.....	12
3. Ekonomický vývoj	19
4. Životní prostředí.....	29
Tabulková příloha	34
1. Mezikrajské srovnání vybraných ukazatelů	
Tab. 1.1 Mezikrajské srovnání vybraných ukazatelů - demografický vývoj.....	34
Tab. 1.2 Mezikrajské srovnání vybraných ukazatelů - sociální vývoj.....	35
Tab. 1.3 Mezikrajské srovnání vybraných ukazatelů - ekonomický vývoj.....	36
Tab. 1.4 Mezikrajské srovnání vybraných ukazatelů - životní prostředí.....	37
2. Vybrané ukazatele za Karlovarský kraj	
Tab. 2.1 Vybrané ukazatele za Karlovarský kraj - demografický vývoj	38
Tab. 2.2 Vybrané ukazatele za Karlovarský kraj - sociální vývoj	39
Tab. 2.3 Vybrané ukazatele za Karlovarský kraj - ekonomický vývoj	43
Tab. 2.4 Vybrané ukazatele za Karlovarský kraj - životní prostředí	45
3. Vybrané ukazatele podle okresů Karlovarského kraje	
3.1 Vybrané ukazatele podle okresů Karlovarského kraje	46

SOUHRN HLAVNÍCH POZNATKŮ

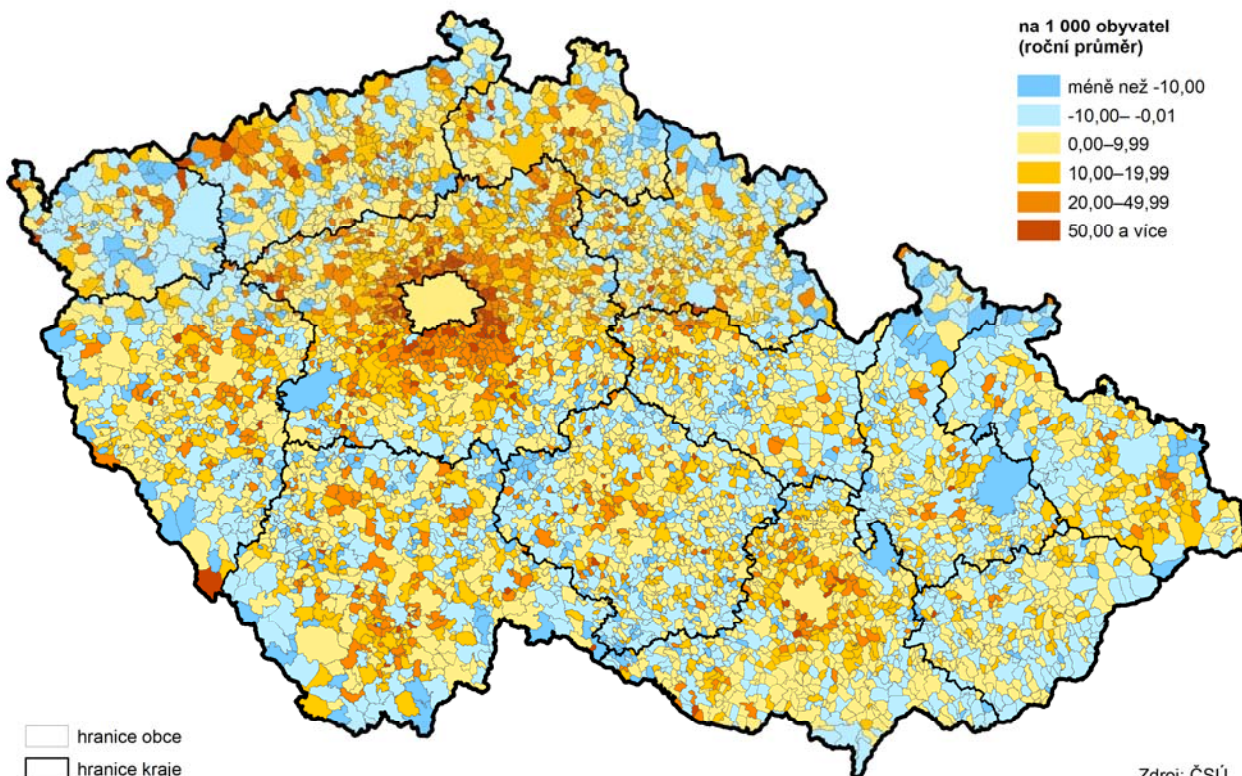
- Demografický vývoj**
- Počet obyvatel se snížil a to jak díky migračnímu úbytku, tak i díky přirozenému úbytku.
 - Porodnost v kraji je již třetí rok za sebou nižší než úmrtnost.
 - V kraji se narodilo více než 60 % dětí mimo manželství, tento podíl je nejvyšší ze všech regionů České republiky.
 - Rozvodovost se pohybuje nad průměrem ČR.
 - Potratovost se mírně snížila, přesto je Karlovarský kraj stále pátý nejhorší v rámci celé ČR.
 - Průměrný věk obyvatel kraje roste, stejně jako ve všech ostatních regionech ČR.
- Sociální vývoj**
- Míra ekonomické aktivity druhý rok za sebou mírně stoupala. Převážná většina zaměstnaných byla v zaměstnaneckém poměru.
 - Počet nezaměstnaných osob se meziročně zvýšil, stejně jako podíl dlouhodobě nezaměstnaných, ten je třetí nejvyšší ze všech krajů ČR.
 - Karlovarský kraj je dlouhodobě krajem s nejnižší průměrnou měsíční mzdou. Průměrné hrubé mzdy v kraji reálně meziročně poklesly.
 - Počet příjemců důchodů v roce 2013 stagnoval, průměrná výše důchodů roste velmi pomalu.
 - Počet lůžek v nemocnicích se dále snižoval.
 - Počet nově hlášených případů pracovní neschopnosti byl poprvé od roku 2005 ve srovnání s předcházejícím rokem vyšší.
 - Stoupl počet zjištěných trestných činů i dopravních nehod. Pokračoval trend snižování počtu usmrčených osob při dopravních nehodách.
- Ekonomický vývoj**
- Vývoj hrubého domácího produktu byl nadále ovlivněn ekonomickou recesí, podíl kraje na HDP České republiky je nejnižší ze všech regionů a vykazuje dlouhodobě klesající trend.
 - Hodnota hrubé přidané hodnoty již třetí rok za sebou klesala. Struktura hrubé přidané hodnoty zůstává bez výrazných změn.
 - Zvýšil se počet pracovníků výzkumu a vývoje, došlo k prudkému meziročnímu nárůstu výdajů na vědu a výzkum.
 - Karlovarský kraj vykazoval nejvyšší podíl ekonomických subjektů působících v oblasti ubytování, stravování a pohostinství v rámci ČR.
 - V kraji došlo k meziročnímu poklesu počtu stavebních povolení při současném prudkém nárůstu hodnoty povolených staveb.
 - Karlovarský kraj vykazuje jednu z nejnižších intenzit bytové výstavby v rámci celé ČR.
 - Do kraje přijelo více hostů z ciziny než před rokem, naopak méně domácích hostů, dlouhodobě zde návštěvníci tráví nejdélší dobu ze všech regionů ČR.
- Životní prostředí**
- Dvě třetiny výměry kraje tvoří nezemědělská půda.
 - Počet ekologicky hospodařících zemědělců stagnoval, podíl ekologicky obhospodařované půdy se mírně zvýšil.
 - Vysoký podíl obyvatel kraje je napojen na veřejnou kanalizaci a čističku odpadních vod.
 - Měrné emise se snižují, zhoršená kvalita ovzduší přetrvává na průmyslovém Sokolovsku.
 - Produkce komunálního odpadu meziročně klesla, stejně jako produkce podnikového odpadu. Podíl odděleně sbíraných složek se zvyšuje.
 - Investice na ochranu životního prostředí se oproti minulému roku snížily, neinvestiční náklady naopak stouply.

1. DEMOGRAFICKÝ VÝVOJ

Počet obyvatel oproti minulému roku mírně poklesl...

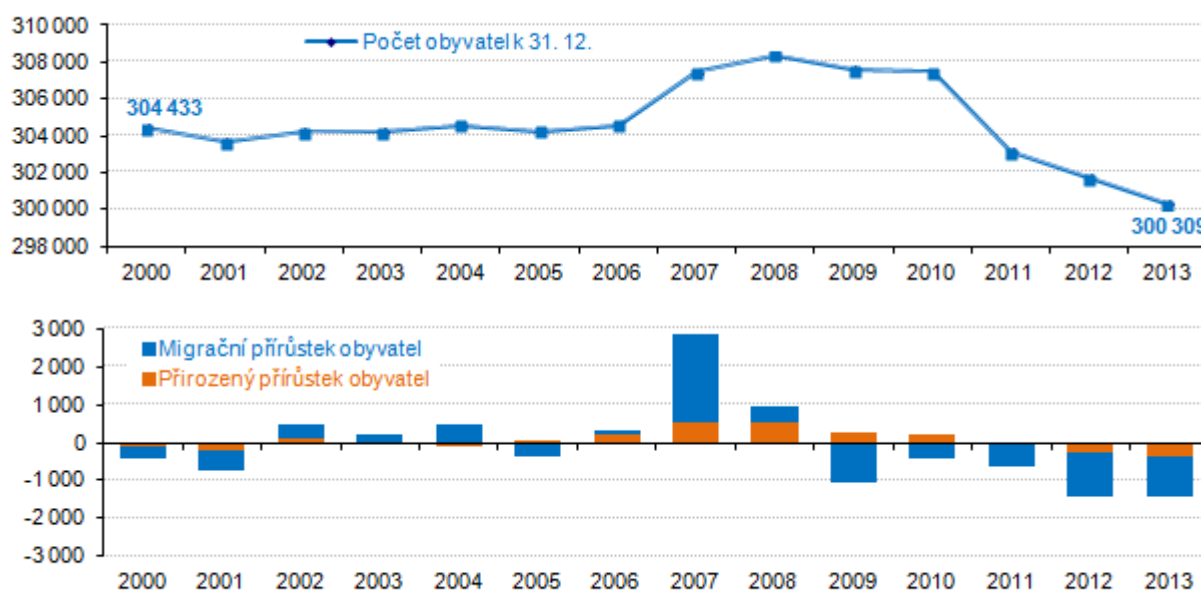
Počtem obyvatel zaujímá Karlovarský kraj 2,9 % z celkového úhrnu ČR, a je tak nejméně lidnatým krajem. Na konci roku 2013 žilo v kraji 300 309 obyvatel, což je o 0,5 % obyvatel méně, než před rokem. Po poměrně výrazném zvýšení počtu obyvatel v roce 2007 (díky vysokému počtu přistěhovalých), tak v roce 2013 pokračoval klesající trend počtu obyvatel v kraji v několika posledních letech.

Přírůstek obyvatel v obcích v letech 2008 až 2013



Zdroj: ČSÚ

Graf 1 Počet obyvatel, přirozený a migrační přírůstek v Karlovarském kraji



Zdroj: ČSÚ

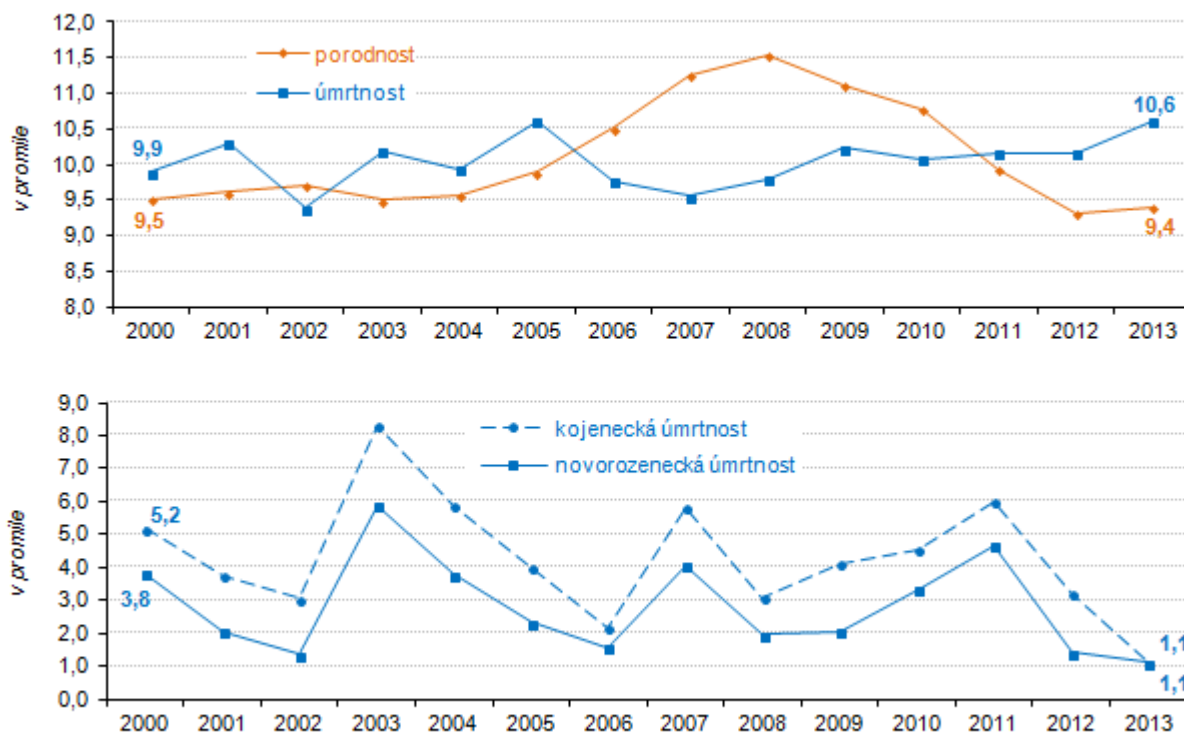
...díky migračnímu úbytku...

Již od roku 2009 vykazuje každoročně migrační přírůstek záporné hodnoty. Do kraje se přistěhovalo celkem 2 697 obyvatel, z nichž 35,9 % bylo ze zahraničí. Vystěhovalo se celkem 3 754 obyvatel, z nich 24,1 % se stěhovalo do zahraničí. To představuje migrační úbytek o 1 057 osob.

...a také díky zápornému přirozenému přírůstku...

Také přirozený přírůstek obyvatel v kraji vykazuje již pátým rokem po sobě záporné hodnoty. V roce 2013 se v Karlovarském kraji živě narodilo celkem 2 826 dětí, což je o 360 méně, než kolik obyvatel ve stejném roce zemřelo. V rámci celé České republiky tak byl jedním z deseti krajů, které vykazovaly záporný přirozený přírůstek. Ve většině krajů pak došlo ke snížení hodnoty přirozeného přírůstku ve srovnání s minulým rokem (s výjimkou Jihomoravského kraje a Hl. m. Prahy).

Graf 2 Porodnost a úmrtnost v Karlovarském kraji (v ‰)



Zdroj: ČSÚ

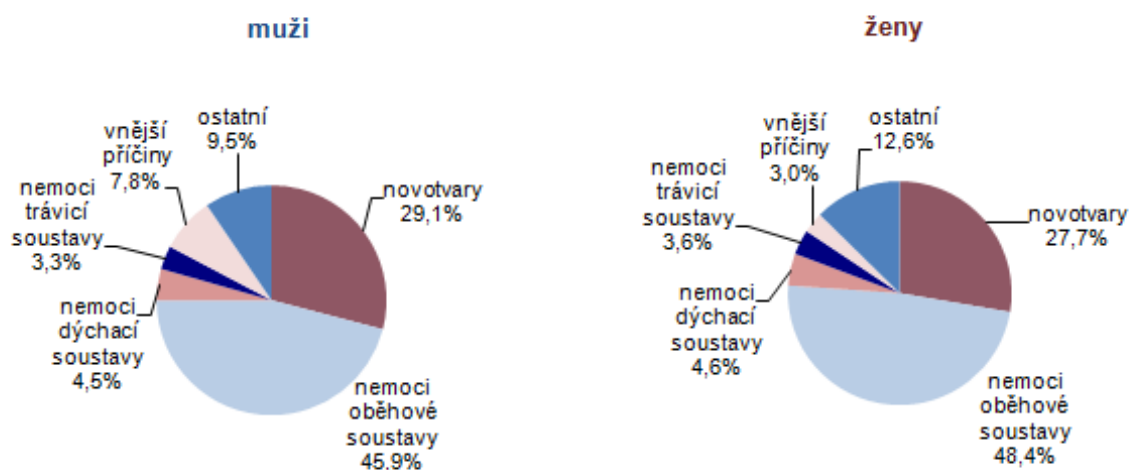
Porodnost se zvýšila minimálně...

V roce 2013 se v kraji živě narodilo 2 840 dětí, což představuje porodnost okolo 9,4 ‰. To znamená minimální nárůst (o 0,1 ‰) oproti roku předchozímu. Při pohledu na úroveň porodnosti v několika posledních letech zjišťujeme, že porodnost dlouhodobě klesala již od roku 2009, nejvyšší porodnost za posledních patnáct let byla vykázána v roce 2008 (11,5 ‰). Celkem 47,3 % živě narozených dětí bylo v pořadí prvním dítětem matky, což je podíl, který se v předchozích letech, až do roku 2012, mírně snižoval ve prospěch podílu druhorozených dětí. V roce 2013 se tento podíl poprvé meziročně zvýšil v neprospěch druhorozených dětí, jejich podíl činil 35,1 %.

...třetí rok po sobě je nižší než úmrtnost.

V minulém roce zemřelo v Karlovarském kraji 3 186 obyvatel, což představuje meziroční nárůst o 114, tj. o 3,7 %. Ukazatel úmrtnosti (počet zemřelých na 1 000 obyvatel středního stavu) se dlouhodobě udržuje na přibližně stejné úrovni, v roce 2013 činila jeho hodnota 10,6 ‰. Nejvyšší meziroční nárůst tohoto ukazatele vykázal okres Cheb. V celorepublikovém srovnání se Karlovarský kraj umístil na 9. místě pomyslného žebříčku a byl jedním z osmi krajů s vyšší hodnotou úmrtnosti než je průměr ČR (10,4 ‰). Podle příčiny smrti zaujímají rozhodující podíl nemoci oběhové soustavy (1 461 osob, tj. 45,9 %), na zhoubné novotvary zemřelo celkem 823 osob, tj. 25,8 %.

Graf 3 Zemřelí podle příčin smrti v Karlovarském kraji v roce 2013

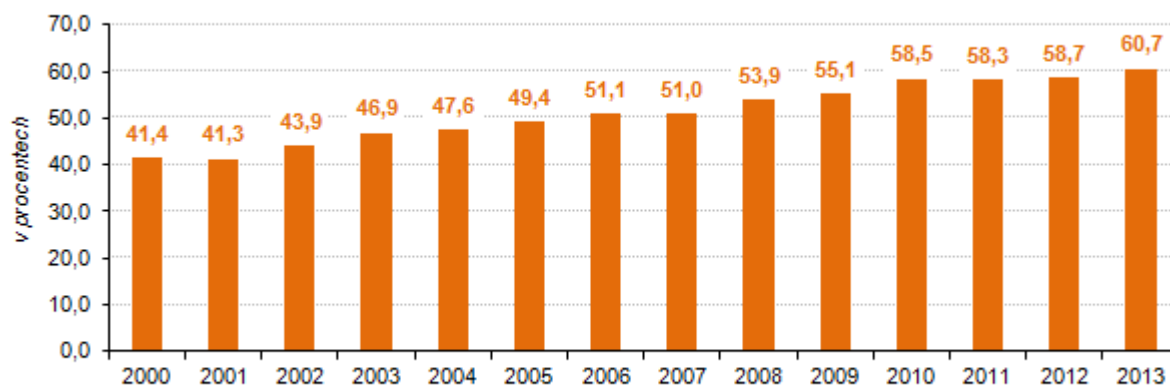


Zdroj: ČSÚ

Novorozenecká i kojenecká úmrtnost se udržují na nízké úrovni.

Úmrtnost v nízkém věku se v kraji meziročně snížila, a to jak novorozenecká, tak i kojenecká. Novorozenecká i kojenecká úmrtnost se pohybovaly v roce 2013 na úrovni 1,1 ‰. Přestože obě míry úmrtnosti v kraji dlouhodobě klesají, pohybují se většinou vysoko nad republikovým průměrem. V roce 2013 ale obě míry úmrtnosti zaznamenaly meziroční pokles a dosáhly tak poprvé po sedmi letech hodnoty nižší než je celorepublikový průměr, a to novorozenecká úmrtnost o 0,3 procentního bodu a kojenecká úmrtnost o 1,4 procentního bodu. V rámci celé České republiky byla hodnota novorozenecké úmrtnosti v kraji čtvrtá nejnižší a hodnota kojenecké úmrtnosti byla dokonce nejnižší ze všech krajů ČR.

Graf 4 Podíl narozených mimo manželství v Karlovarském kraji (v %)



Zdroj: ČSÚ

Více než 60 % narozených mimo manželství.

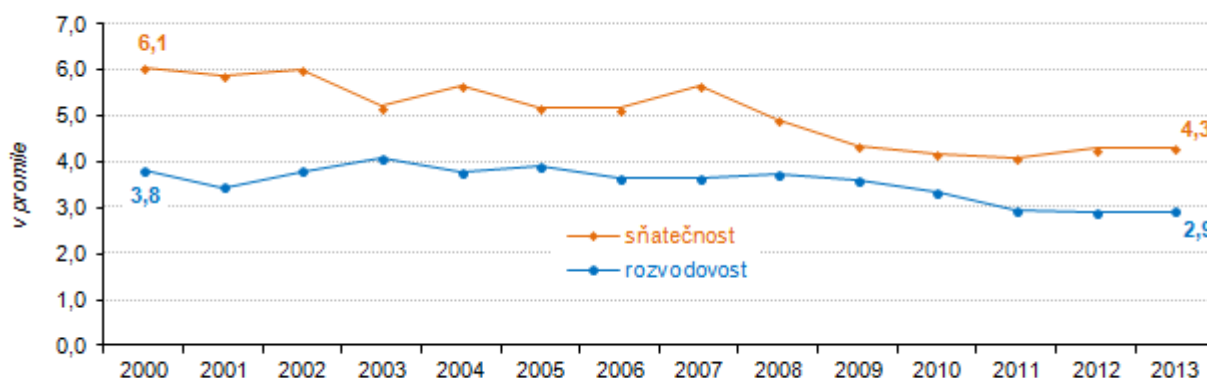
V roce 2013 pokračoval trend dlouhodobého růstu počtu (a podílu) dětí narozených mimo manželství¹. Již od roku 2006 je podíl takto narozených dětí v kraji vyšší než 50 % všech narozených dětí. V roce 2013 se v Karlovarském kraji mimo manželství narodilo celkem 1 715 dětí, což představuje 60,7 % všech živě narozených dětí. Z okresů Karlovarského kraje zaznamenal nejvyšší podíl dětí narozených mimo manželství okres Sokolov (65,4 %), naopak nejnižší okres Karlovy Vary (58,0 %).

¹ Z dostupných údajů ovšem nelze zjistit, kolik z dětí narozených mimo manželství se skutečně narodilo svobodným matkám žijícím v domácnosti bez partnera a kolik jich žije v úplných rodinách bez uzavření sňatku.

Sňatečnost se meziročně nezměnila...

Počty sňatků i rozvodů v kraji v posledních letech víceméně stagnují. Poté, co minulý rok poprvé od roku 2008 došlo k nárůstu počtu sňatků oproti předcházejícímu roku, se v roce 2013 počet sňatků meziročně prakticky nezměnil. V roce 2013 tak bylo uzavřeno celkem 1 300 sňatků, což představuje minimální meziroční nárůst o 0,2 % oproti počtu sňatků v roce 2012. Míra sňatečnosti v Karlovarském kraji činila 4,3 ‰ a pohybovala se tak mírně nad úrovní celorepublikového průměru. Průměrný věk nevěst činil 34,0 let, ženichů 37,7 roku. Do manželství vstupovaly nejčastěji ženy ve věkové kategorii 25-29 let (27,8 %), nejvíce mužů se ženilo ve věku 25-29 let (22,8 %). První manželství uzavíralo 898 nevěst a 877 ženichů.

Graf 5 Sňatečnost a rozvodovost v Karlovarském kraji (v ‰)



Zdroj: ČSÚ

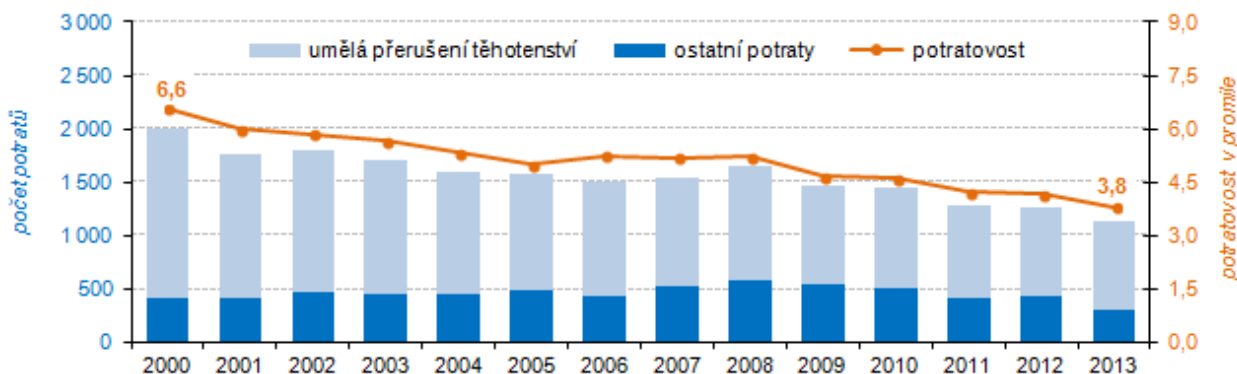
...rozvodovost se pohybuje nad průměrem České republiky.

Míra rozvodovosti v roce 2013 již třetí rok za sebou nedosáhla hranice tří rozvodů na tisíc obyvatel (2,9 ‰), přesto byla vyšší než celorepublikový průměr (2,7 ‰) a v mezikrajovém srovnání třetí nejvyšší ze všech krajů ČR, vyšší míru rozvodovosti vykazovaly pouze Liberecký a Středočeský kraj. Průměrný věk při rozvodu činil u mužů 43,9 roku, u žen 41,0 let. Nejčastěji se rozváděli manželé ve věku 40-49 let (u mužů 35,3 % všech rozvodů, u žen 32,2 % všech rozvodů). Jako důvod rozvodu byl nejčastěji uváděn rozdíl povah, názorů a zájmů (na straně mužů 79,1 % rozvodů, na straně žen 76,6 % rozvodů).

Potratovost se mírně snížila, přesto je Karlovarský kraj stále pátý nejhorší.

Míra potratovosti, vyjádřená počtem potratů na 1 000 obyvatel do roku 2008 v Karlovarském kraji kolísala kolem 5,2 ‰, pozitivní je, že od roku 2009 můžeme pozorovat klesající trend míry potratovosti. V roce 2013 činila její hodnota v kraji 3,8 ‰. V meziokresním srovnání vykazoval nejvyšší míru potratovosti okres Cheb (4,3 ‰), nejnižší naopak okres Karlovy Vary (3,1 ‰). V rámci celé ČR vykazuje Karlovarský kraj pátou nejvyšší míru potratovosti po Ústeckém, Libereckém, Plzeňském a Středočeském kraji.

Graf 6 Počet potratů a potratovost v Karlovarském kraji (v ‰)



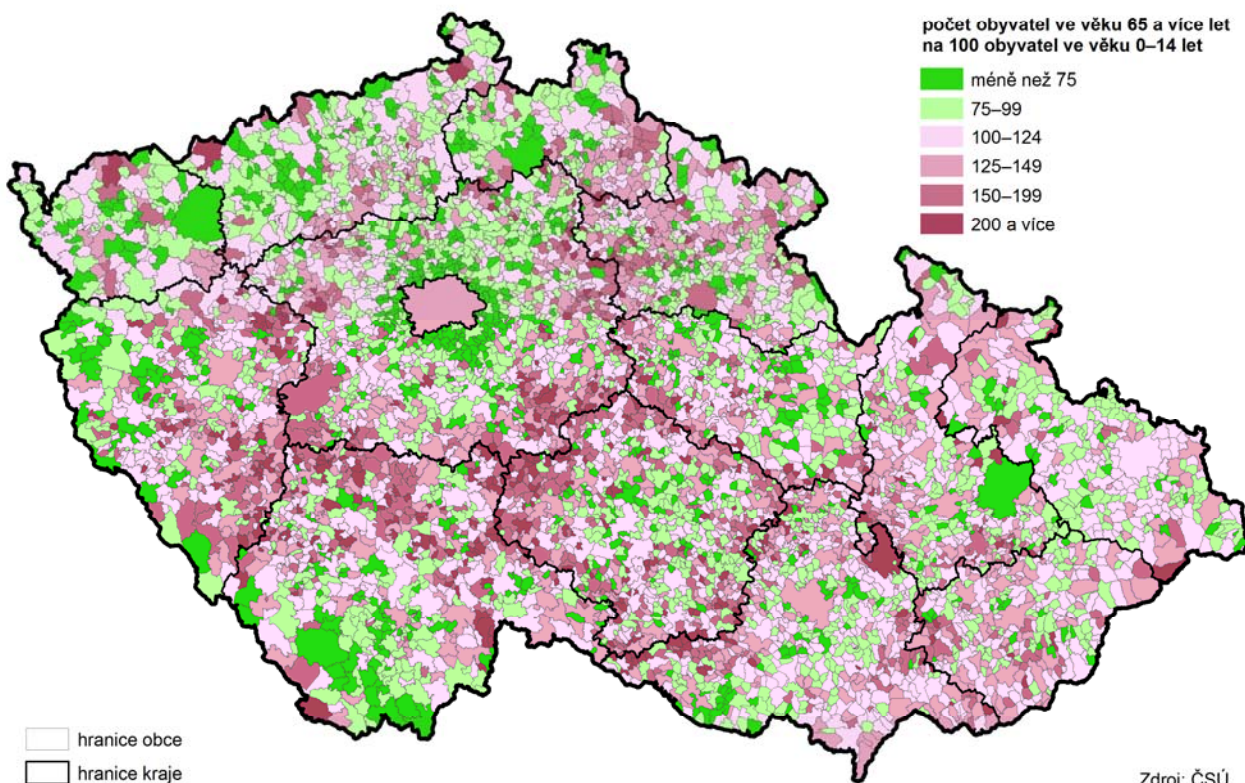
Zdroj: ÚZIS, výpočty ČSÚ

Jak lze vyčíst i z grafu 6, počet potratů dlouhodobě klesá, a to především díky poklesu počtu umělých přerušení těhotenství. Přesto se dlouhodobě míra potratovosti v Karlovarském kraji pohybuje vysoko nad úrovní celorepublikového průměru.

Průměrný věk obyvatel kraje roste.

Průměrný věk obyvatel Karlovarského kraje v roce 2013 činil 41,5 roku a od roku 2014 se zvýšil o 2,7 roku. Průměrný věk žen je přitom vyšší (42,8 roku) než průměrný věk mužů (40,1 roku).

Index stáří v obcích k 31. 12. 2013



Populace kraje stárne.

Podíl dětí do 14 let v roce 2013 představoval 14,8 % a zaznamenal tak za posledních deset let pokles o 1,1 procentního bodu. Také podíl ekonomicky aktivních obyvatel, tj. obyvatel ve věku 15-64 let, se snížil, a to o 3,4 procentního bodu na 68,4 %. Naopak podíl obyvatel ve věkové skupině 65 a více let stoupá a od roku 2003 zaznamenal nárůst o 4,5 procentního bodu na 16,8 %. Situace v ostatních krajích ČR je velmi podobná, je zřejmé, že populace České republiky stárne.

Podrobnější údaje k demografickému vývoji Karlovarského kraje v roce 2013:

[Statistický bulletin Karlovarského kraje](#)

[Statistická ročenka Karlovarského kraje](#)

[Demografická ročenka ČR 2013 \(vyjde 31. 10. 2014\)](#)

[Stav a pohyb obyvatelstva v ČR 4. čtvrtletí 2013](#)

2. SOCIÁLNÍ VÝVOJ

Trh práce je stále zasažen ekonomickou recesí.

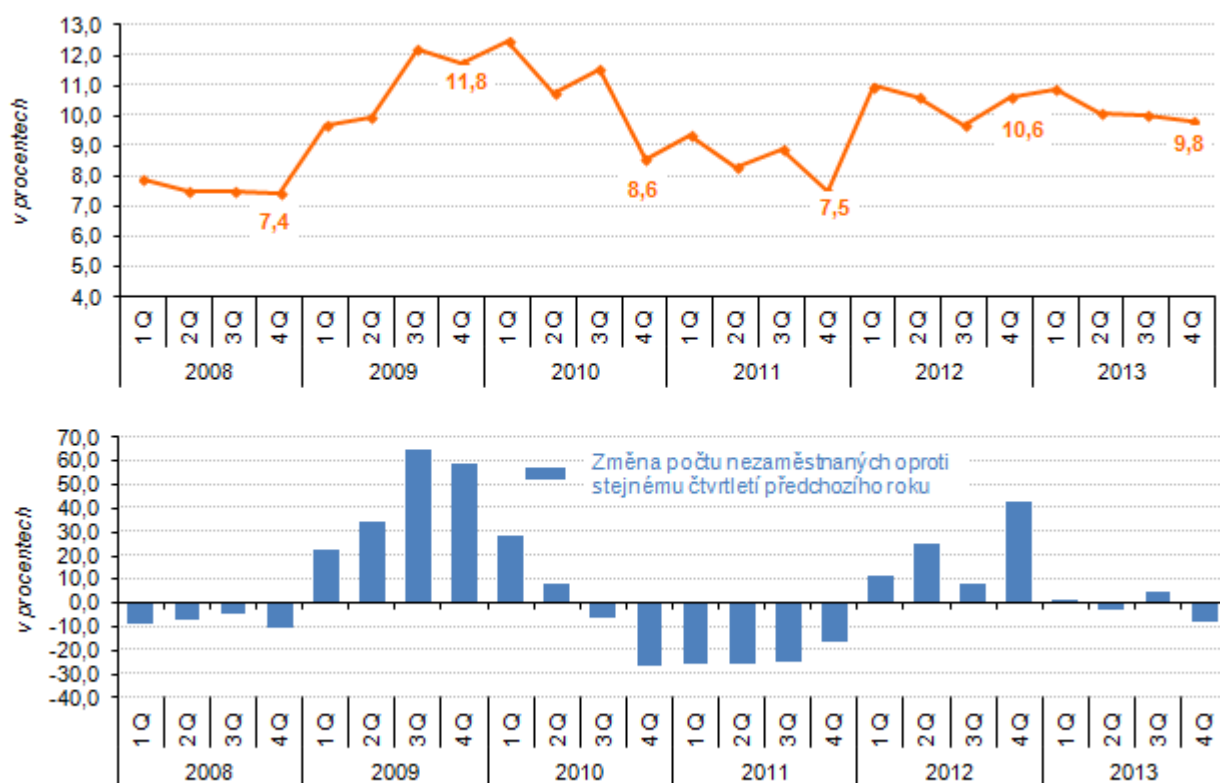
V roce 2013 mělo podle výsledků Výběrového šetření pracovních sí² (VŠPS) zaměstnání 141,1 tis. osob Karlovarského kraje, což představuje 55,0 % obyvatel ve věku 15 a více let. Míra zaměstnanosti v kraji tak byla o 0,2 procentního bodu nižší než v celé ČR. Ve srovnání s předcházejícím rokem došlo v roce 2013 k nárůstu počtu zaměstnaných o 1,8 % a míra zaměstnanosti se v kraji snížila o 1,3 procentního bodu. Míra zaměstnanosti žen (47,6 %) byla přitom nižší než míra zaměstnanosti mužů (62,7 %). Převážná většina zaměstnaných (118,4 tis. osob, tj. 83,9 %) byla v zaměstnaneckém poměru, osoby pracující na vlastní účet tvořily 11,2 % zaměstnaných osob a zaměstnavatelů bylo 4,2 %

Oproti roku 2013 ubylo osob pracujících na vlastní účet.

Míra ekonomické aktivity druhý rok stoupá...

Míra ekonomické aktivity v roce 2013 činila v Karlovarském kraji 61,2 % (u mužů 68,9 %, u žen 53,9 %) a meziročně se zvýšila o 1,2 procentního bodu. Po poklesu míry ekonomické aktivity v roce 2011 tak již druhý rok za sebou vykazuje její hodnota meziroční nárůst. Míra ekonomické aktivity České republiky vykazuje velmi podobný trend, ve srovnání s ČR je však v jednotlivých letech míra ekonomické aktivity v kraji vyšší, v roce 2013 o 1,9 procentního bodu. Nejvíce ekonomicky neaktivních osob se nachází ve věkové skupině 60 a více let (61,6 %), což je dáno dosažením důchodového věku, nejméně naopak ve věku 30-34 let (7,2 %).

Graf 7 Obecná míra nezaměstnanosti a změna počtu nezaměstnaných v Karlovarském kraji (v %)



Zdroj: ČSÚ

...obecná míra nezaměstnanosti je nejvyšší v ČR.

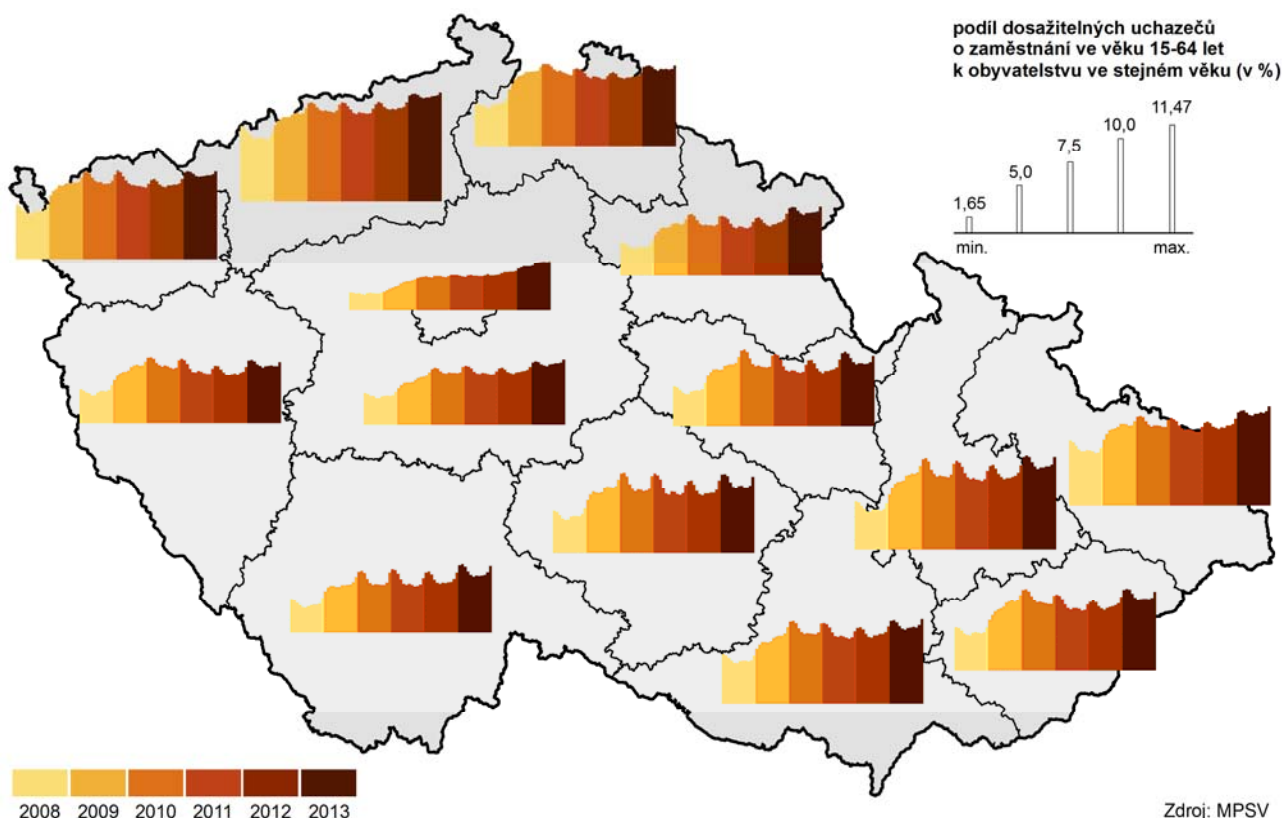
Obecná míra nezaměstnanosti v roce 2013 oproti minulému roku zaznamenala pokles, a to o 0,3 procentního bodu na 10,21 % a v celorepublikovém srovnání byla nejvyšší ze všech krajů ČR. Dlouhodobě se obecná míra nezaměstnanosti v kraji pohybuje v rozmezí 40,0 % až 70,0 % nad celorepublikovým průměrem.

² Výběrové šetření pracovních sil provádí ČSÚ za účelem zachycení situace a vývoje na trhu práce. Šetření vychází z metodiky Mezinárodní organizace práce (ILO) a výsledné ukazatele, které jsou jednotně definované Eurostatem, jsou mezinárodně srovnatelné v rámci zemí EU. Údaje se publikují čtvrtletně a ročně do úrovně krajů.

Nárůst počtu nezaměstnaných na úřadech práce...

Ke konci roku 2013 bylo na úřadech práce Karlovarského kraje registrováno celkem 19 600 uchazečů o zaměstnání, což je o 6,5 % více než před rokem. Podíl nezaměstnaných žen činil 46,2 % všech nezaměstnaných a ve srovnání s koncem roku 2011 se snížil o 0,4 procentního bodu. Oproti minulému roku se mírně zvýšil podíl počtu nezaměstnaných s nárokem na podporu v nezaměstnanosti (z 16,2 % na konci roku 2012 na 16,5 % na konci roku 2013). Podíl nezaměstnaných osob se zdravotním postižením činil 8,4 % a byl tak o 0,8 procentního bodu nižší než před rokem.

Nezaměstnanost v krajích v letech 2008 až 2013 (stav ke konci jednotlivých měsíců)



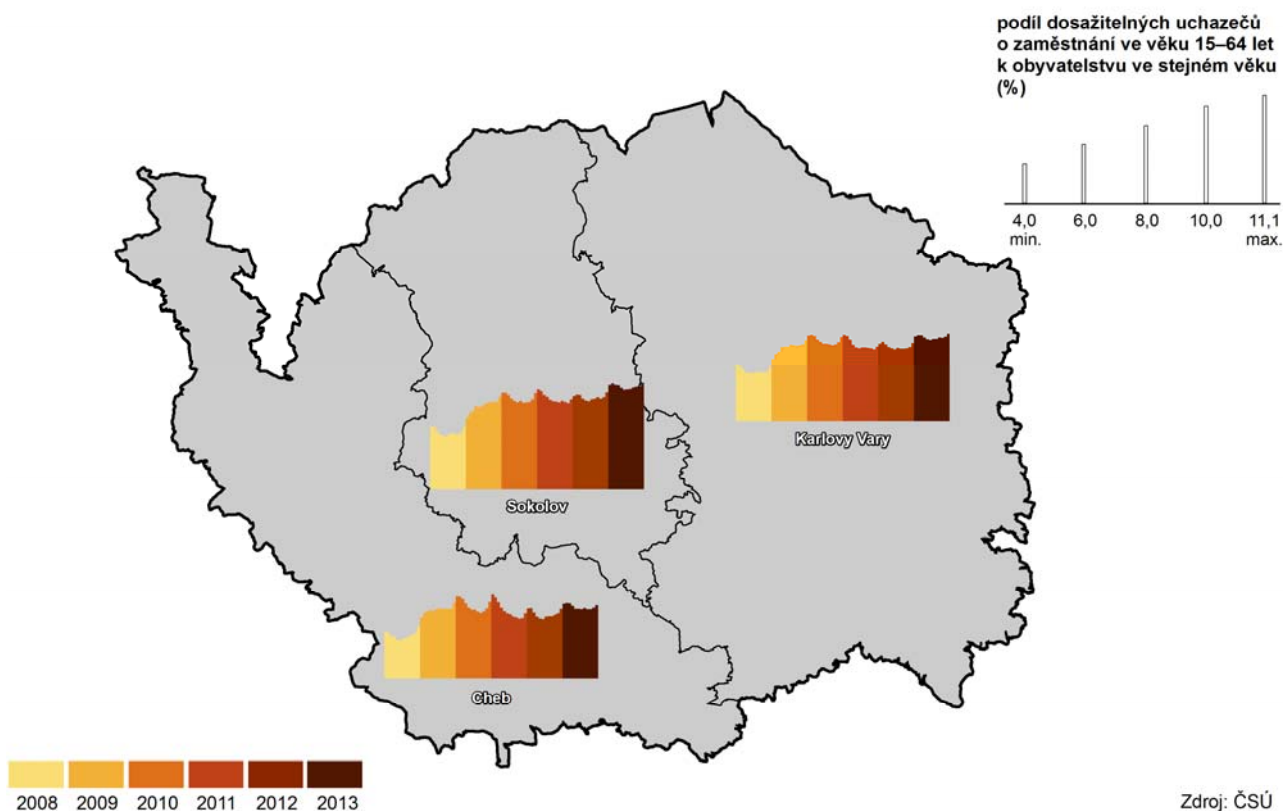
...dlouhodobá nezaměstnanost jedna z nejvyšších v ČR.

Dlouhodobá nezaměstnanost je v Karlovarském kraji jednou z nejvyšších v České republice. Stejně tomu bylo i v roce 2013, kdy podíl dlouhodobě nezaměstnaných (osoby nezaměstnané déle než 1 rok) v kraji činil 42,4 %, což je třetí nejvyšší podíl ze všech regionů ČR a zároveň je o 2,7 procentního bodu vyšší než je republikový průměr.

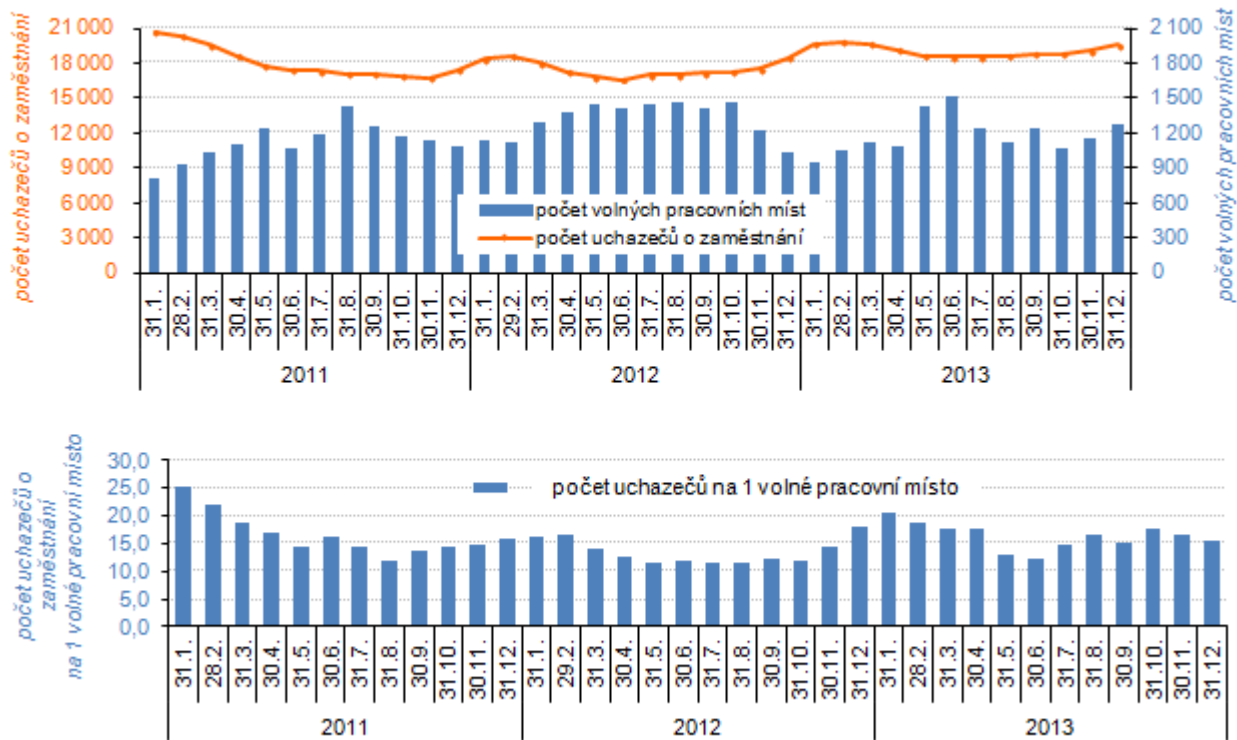
Meziroční nárůst podílu nezaměstnaných osob.

Od ledna 2013 Ministerstvo práce a sociálních věcí přešlo na nový ukazatel registrované nezaměstnanosti v ČR s názvem Podíl nezaměstnaných osob. Tento ukazatel vyjadřuje podíl dosažitelných uchazečů o zaměstnání ve věku 15-64 let na počtu obyvatel ve věku 15-64 let a nahrazuje doposud zveřejňovanou míru registrované nezaměstnanosti. Podíl nezaměstnaných osob v kraji dosáhl v prosinci 2013 hodnoty 9,33 %. Ve srovnání s předcházejícím rokem se tak hodnota tohoto ukazatele zvýšila, a to o 0,83 procentního bodu. Z okresů Karlovarského kraje se na nejhorším místě umístil okres Sokolov s podílem nezaměstnaných osob 11,13 % (v celorepublikovém srovnání okresů obsadil 67. místo), naopak nejnižší hodnotu tohoto ukazatele vykazoval okres Cheb (7,69 %), který se umístil na 32. místě pomyslného celorepublikového žebříčku. Podíl nezaměstnaných osob v Karlovarském kraji byl o 1,15 procentního bodu vyšší než v celé ČR a pouze kraje Olomoucký, Moravskoslezský a Ústecký vykazovaly podíl nezaměstnaných vyšší.

Nezaměstnanost v okresech Karlovarského kraje v letech 2008 až 2013 (stav ke konci jednotlivých měsíců)



Graf 8 Uchazeči o zaměstnání a volná pracovní místa v Karlovarském kraji



Zdroj: MPSV

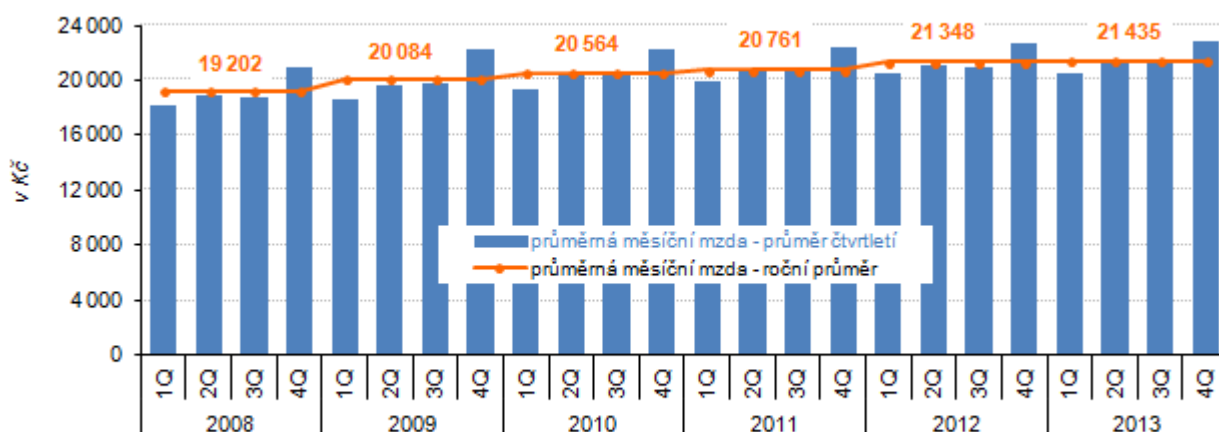
Počet volných pracovních míst se meziročně zvýšil.

Na poptávkové straně trhu práce se nabídka volných pracovních míst v průběhu roku od ledna do června postupně kontinuálně mírně navyšovala, od poloviny roku pak počet volných pracovních míst pomalu klesal až do října a v posledních dvou měsících roku 2013 došlo opět k nárůstu jejich počtu na úroveň o 24,1 % vyšší než před rokem. Na konci roku 2013 připadalo v kraji 15 uchazečů o zaměstnání na 1 volné pracovní místo, což je o 3 uchazeče méně, než ve stejném období minulého roku.

Zvýšil se podíl dlouhodobě nezaměstnaných.

Dlouhodobá nezaměstnanost je v Karlovarském kraji jednou z nejvyšších v České republice. Stejně tomu bylo i v roce 2013, kdy podíl dlouhodobě nezaměstnaných (osoby nezaměstnané déle než 1 rok) v kraji činil 42,4 %, což je třetí nejvyšší podíl ze všech regionů ČR a zároveň je o 2,7 procentního bodu vyšší než je republikový průměr. Ve srovnání s předcházejícím rokem tak došlo k nárůstu podílu dlouhodobě nezaměstnaných v kraji o 5,2 procentního bodu.

Graf 9 Průměrná měsíční mzda¹⁾ v Karlovarském kraji (v Kč)



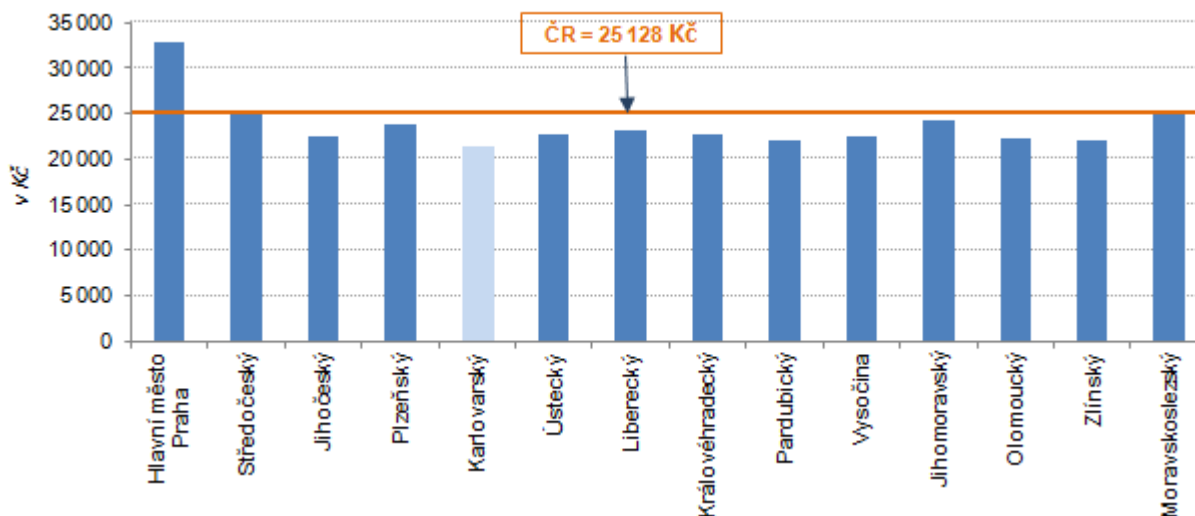
¹⁾ Průměrná mzda přepočtené osoby v podnicích se sídlem v kraji

Zdroj: ČSÚ

Mzdy reálné meziročně poklesly...

Výsledky statistiky práce mezd jsou publikovány tzv. pracovištní metodou, tj. za všechny podniky se sídlem na území kraje se zvýšeným důrazem na průměrné mzdy zaměstnanců přepočtené na plně zaměstnané, které zohledňují délku pracovního úvazku. Podle tohoto pohledu dosáhla průměrná měsíční mzda v Karlovarském kraji v roce 2013 hodnoty 21 435 Kč. Nominálně tak vzrostla o 0,4 % oproti roku 2012, reálně (s ohledem na výši inflace v roce 2013)

Graf 10 Průměrné hrubé měsíční mzdy v krajích ČR v roce 2013



však došlo k poklesu mezd, a to o 1,0 %. Reálná mzda zaznamenala pokles ve všech krajích ČR bez výjimky, v průměru za ČR se snížila o 1,3 %. Ve srovnání se mzdou za Českou republiku byla mzda v kraji nižší o 3 693 Kč. V mezikrajovém porovnání vykazuje Karlovarský kraj dlouhodobě nejnižší průměrnou měsíční mzdu ze všech krajů.

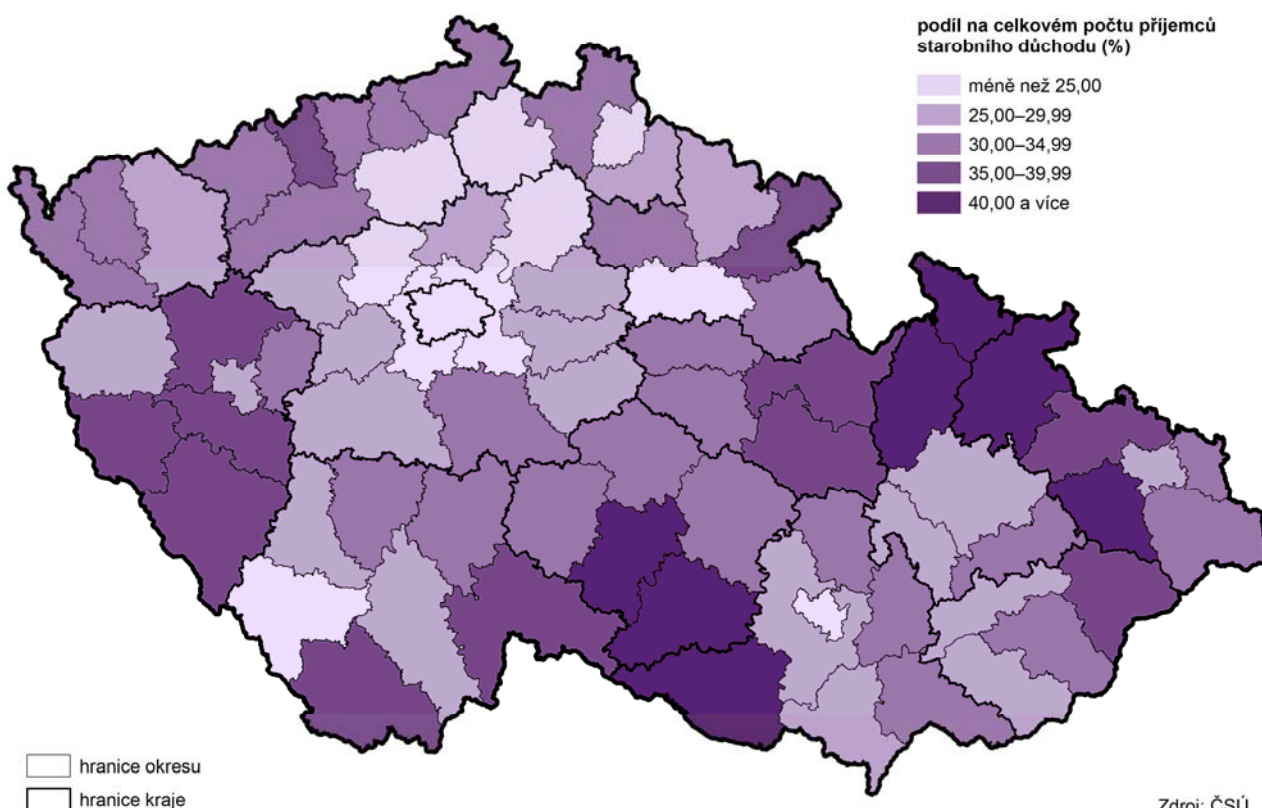
...snížil se i počet zaměstnanců.

Počet zaměstnanců (osob přepočtených na plně zaměstnané) ve všech podnicích se sídlem na území kraje činil v roce 2013 celkem 88,3 tisíc osob, což představuje meziroční pokles o 2,0 %. Snížení počtu zaměstnanců bylo zaznamenáno ve všech krajích ČR s výjimkou Hlavního města Prahy.

Dle výsledků výběrového šetření mezd hrubé mzdy mírně vzrostly.

Podle zjištění výběrového šetření mezd v roce 2013 se mzdy v Karlovarském kraji ve srovnání s minulým rokem minimálně zvýšily, a to o 1,0 %. Mzdy mužů přitom zaznamenaly nárůst o 130 Kč, tj. o 0,5 %, ženy pobíraly v roce 2013 hrubou mzdu ve výši 20 006 Kč, což je o 165 Kč, tj. o 0,8 % více, než před rokem. Stále platí, že muži pobírají větší průměrnou mzdu než ženy, v roce 2013 činil tento rozdíl 4 405 Kč.

Příjemci předčasného starobního důchodu v okresech v prosinci 2013



Zdroj: ČSÚ

Graf 11 Vývoj počtu příjemců plného starobního důchodu a průměrné výše plného starobního důchodu v Karlovarském kraji



Zdroj: ČSSZ

Počet příjemců důchodů stagnoval, průměrná výše důchodu mírně vzrostla.

Na konci roku 2013 žilo v kraji 79 522 příjemců důchodů, z toho 60,2 % byly ženy. To představuje minimální meziroční pokles o 0,2 %. Nejvyšší podíl tvoří příjemci plného starobního důchodu (49 549, tj. 62,3 %). Předčasný starobní důchod pobírá 14 930 příjemců (18,8 % všech příjemců důchodů), z toho 8 337 žen. Průměrná měsíční výše plného starobního důchodu doznala ve srovnání s minulým rokem navýšení o 1,4 % na 10 476 Kč. Muži přitom pobírali průměrný plný starobní důchod ve výši 11 197 Kč, ženy 9 999 Kč. Podíl průměrné výše plného starobního důchodu na mzdovém mediánu v roce 2013 činil 52,7 %. Tento podíl ve srovnání s minulým rokem vykázal pokles o 0,4 procentního bodu.

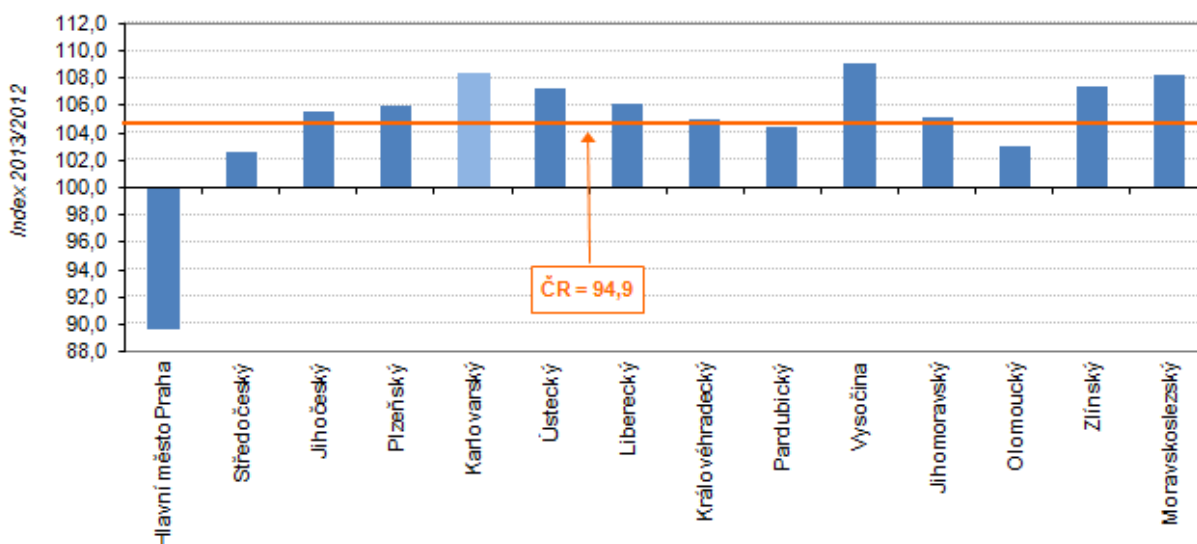
Školství: Počet dětí v mateřských školách nadále roste.

V roce 2013 fungovalo v kraji 121 mateřských škol. Počet dětí v mateřských školách od roku 2006 postupně narůstá. V roce 2013 navštěvovalo mateřské školy 9 565 dětí, což je nejvyšší počet od roku 1996 a meziročně to představuje minimální nárůst o 0,2 %. V jedné třídě přitom bylo průměrně 24 dětí. Základní školy navštěvovalo v roce 2013 celkem 23 345 žáků, což je o 1,2 % více než před rokem a zvýšil se také počet studentů vyšších odborných škol. Střední školy naopak zaznamenaly meziroční pokles počtu svých studentů.

Zdravotnictví: Počet lůžek v nemocnicích klesal.

V roce 2013 bylo v Karlovarském kraji evidováno 1 263 lékařů, z toho 98,1 % v nestátních zařízeních. V posledním roce došlo k poklesu počtu lékařů v kraji o 3,2 %. V přepočtu na populaci byl v kraji 1 lékař zhruba na 238 obyvatel. V kraji fungovalo 5 nemocnic, počet lůžek v nich meziročně klesl, a to jak celkem, tak i v přepočtu na 1 000 obyvatel.

Graf 12 Změna průměrného procenta pracovní neschopnosti podle krajů ČR



Počet nově hlášených případů pracovní neschopnosti vzrostl.

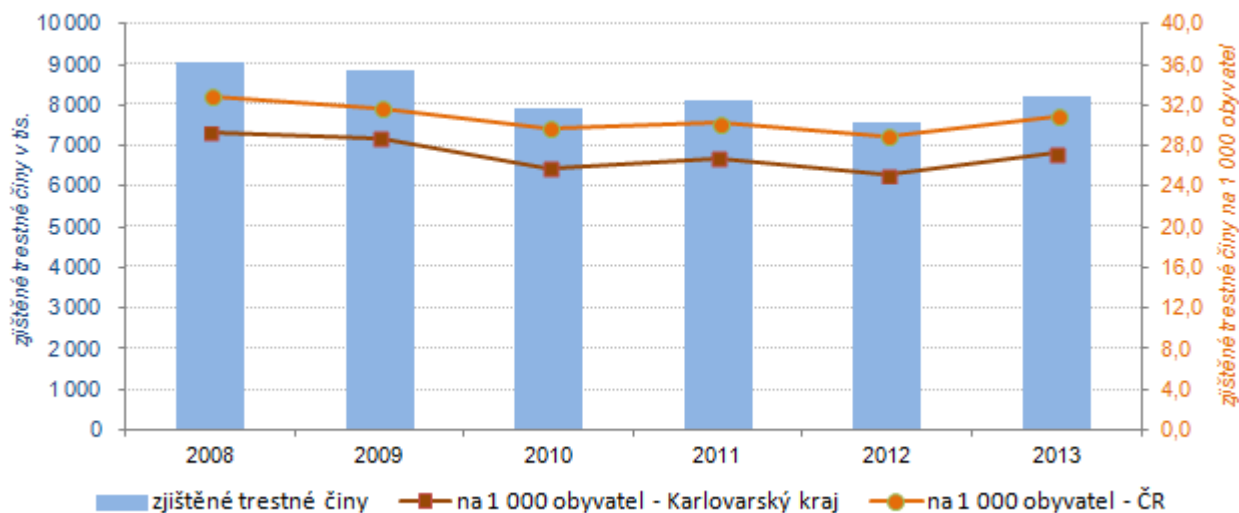
V roce 2013 došlo poprvé od roku 2005 k meziročnímu nárůstu nově hlášených případů pracovní neschopnosti v Karlovarském kraji, a to o 1 064 případů, tj. o 3,7 %. Průměrný denní stav práce neschopných byl o 176 osob vyšší, než v předcházejícím roce a průměrné procento pracovní neschopnosti v kraji zaznamenalo meziroční nárůst o 0,3 procentního bodu na 3,79 %. Nárůst průměrného procenta pracovní neschopnosti ve srovnání s rokem 2012 byl zaznamenán ve všech regionech České republiky bez výjimky, v Karlovarském kraji byl tento nárůst druhý nejvyšší po kraji Vysočina. Z okresů Karlovarského kraje vykazoval nejvyšší procento pracovní neschopnosti okres Cheb (3,89 %), naopak nejnižší okres Karlovy Vary (3,69 %).

Vyšší počet zjištěných trestných činů...

V kraji bylo v roce 2013 zjištěno celkem 8 198 trestných činů, což představuje meziroční nárůst o 8,1 %. Nejvyšší nárůst byl zaznamenán v okrese Karlovy Vary (o 16,9 %), v okrese Sokolov počet zjištěných trestných činů v tomto roce stagnoval.

Statistiky ukazují, že v kraji vzrostla i hodnota ukazatele vyjadřujícího počet zjištěných trestných činů na 1 000 obyvatel (z 25,1 v roce 2012 na 27,2 v roce 2013). Objasnit se podařilo celkem 5 611 trestných činů, což je o 12,7 % více, než v předcházejícím roce. Nejúspěšnější byli kriminalisté v okrese Karlovy Vary, kde se podařilo objasnit o 27,6 % více trestných činů, než v minulém roce.

Graf 13 Zjištěné trestné činy v Karlovarském kraji a ČR



... a také vyšší počet dopravních nehod.

Ve srovnání s rokem 2012 došlo v kraji k poměrně výraznému zvýšení počtu dopravních nehod o 230, tj. o 16,5 %. Nejvíce se na tomto nárůstu podílel okres Karlovy Vary (nárůst o 32,0 %), naopak v okrese Sokolov se počet nehod meziročně snížil (o 7,1 %). Pozitivním zjištěním je, že ukazatel počtu dopravních nehod na 1 000 obyvatel má nejnižší hodnotu (5,4) ze všech krajů ČR a je o 2,6 procentního bodu nižší, než je republikový průměr.

Nižší počet usmrcených osob při dopravních nehodách.

Nadále pokračoval trend snižování počtu osob usmrcených při dopravních nehodách, který můžeme sledovat již od roku 2004. V roce 2013 bylo při dopravních nehodách usmrceno celkem 8 osob, což představuje meziroční pokles o 3 usmrcené osoby, tj. o 27,3 %. Největší počet dopravních nehod byl způsoben nesprávným způsobem jízdy a nepřiměřenou rychlostí.

Podrobnější údaje k sociálnímu vývoji Karlovarského kraje v roce 2013:

[Statistický bulletin Karlovarského kraje](#)

[Statistická ročenka Karlovarského kraje](#)

[Zaměstnanost a nezaměstnanost v ČR podle výsledků výběrového šetření pracovních sil 4. čtvrtletí 2013](#)

[Zaměstnanost a nezaměstnanost v ČR podle výsledků výběrového šetření pracovních sil – roční průměry 2013](#)

[Evidenční počet zaměstnanců a jejich mzdy v ČR 4. čtvrtletí 2013](#)

3. EKONOMICKÝ VÝVOJ

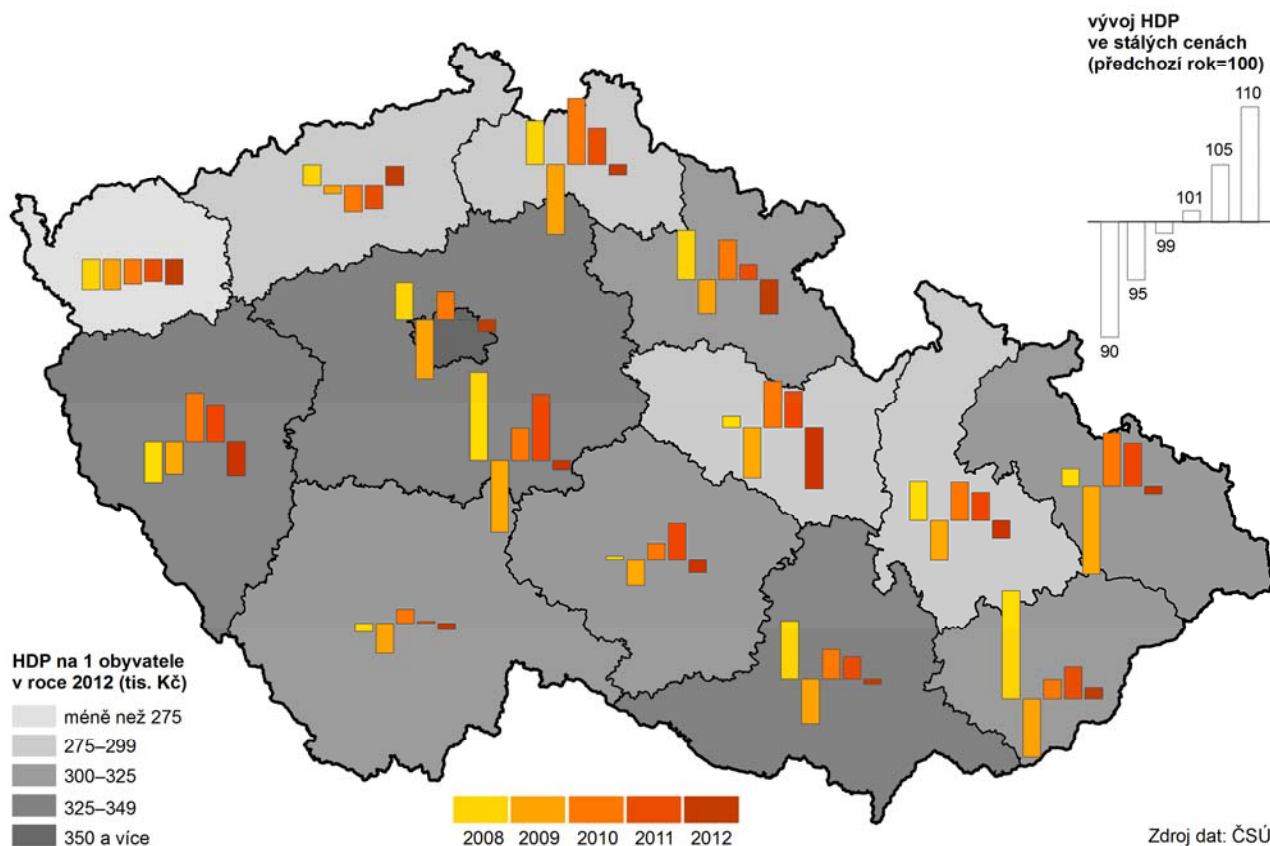
Makroekonomický

rámec:

**Vývoj HDP nadále
ovlivněn ekonomickou
recesí...**

Tvorba hrubého domácího produktu (HDP) zaznamenala v roce 2012 ve srovnání s předcházejícím rokem pokles o 1,0 %. Podíl kraje na tvorbě HDP v rámci České republiky činil 2,0 %, což je nejnižší podíl ze všech regionů. Tento podíl se navíc postupně snižuje, od roku 2005 došlo k jeho poklesu o 0,3 procentního bodu. Nejvíce se na tvorbě HDP České republiky podílí Hlavní město Praha (24,7 %), dále pak Středočeský kraj (10,9 %), Jihomoravský kraj (10,5 %) a kraj Moravskoslezský (10,2 %). Tvorba hrubého domácího produktu na 1 obyvatele činila v Karlovarském kraji v roce 2012 celkem 258 364 Kč, což představuje meziroční pokles o 0,7 %.

Regionální hrubý domácí produkt v krajích v letech 2008 až 2012



Zdroj dat: ČSÚ

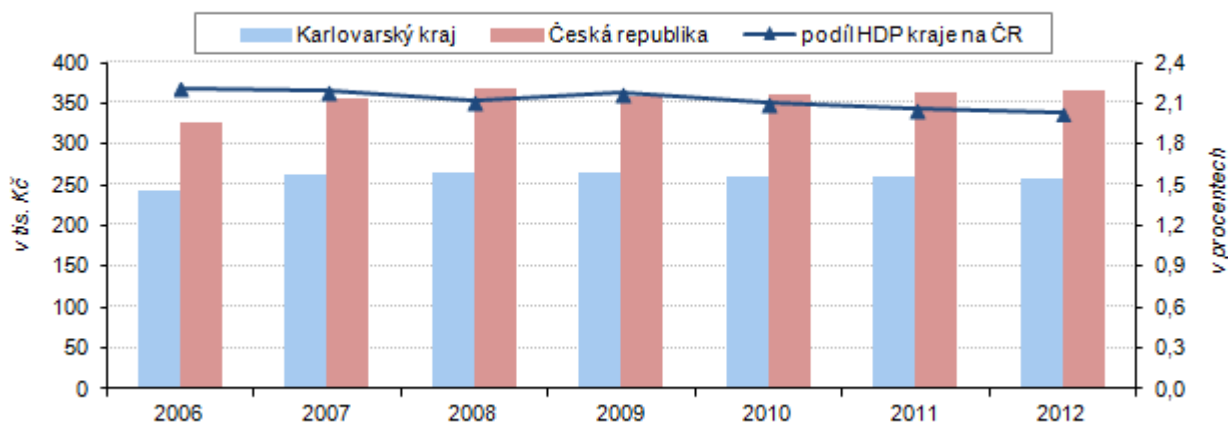
...pokles hrubé přidané hodnoty...

Hodnota hrubé přidané hodnoty (HPH) v Karlovarském kraji vykazovala od roku 1995 dlouhodobý rostoucí trend, od roku 2010 došlo již třetí rok za sebou k meziročnímu poklesu HPH, v roce 2012 činil tento pokles 1,4 % (na 70 141 mil. Kč). K vyššímu propadu hrubé přidané hodnoty oproti předchozímu roku došlo pouze v Pardubickém kraji (o 3,0 %), ke snížení hodnoty HPH došlo také v Královéhradeckém kraji, Hlavním městě Praze, Plzeňském a Moravskoslezském kraji. Hodnota HPH v celé České republice zaznamenala ve srovnání s minulým rokem mírný nárůst, a to o 0,2 %.

...struktura hrubé přidané hodnoty bez významných změn.

Struktura hrubé přidané hodnoty podle sektorů zůstává bez významných změn. Největší podíl HPH je každoročně vytvořen ve zpracovatelském průmyslu, v roce 2012 činil tento podíl 20,1 % a meziročně se tak snížil o 0,5 procentního bodu. Pokles zaznamenal také podíl HPH vytvořený ve stavebnictví nebo v profesní, vědecké, technické a administrativní činnosti. Naopak významněji vzrostl podíl HPH v činnosti v oblasti obchodu, dopravy, ubytování a pohostinství. Z výsledků za rok 2012 je patrné, že ekonomika kraje byla v tomto roce nadále ovlivněna ekonomickou recesí.

Graf 14 Vývoj hrubého domácího produktu na 1 obyvatele v Karlovarském kraji a ČR a podíl HDP kraje na ČR

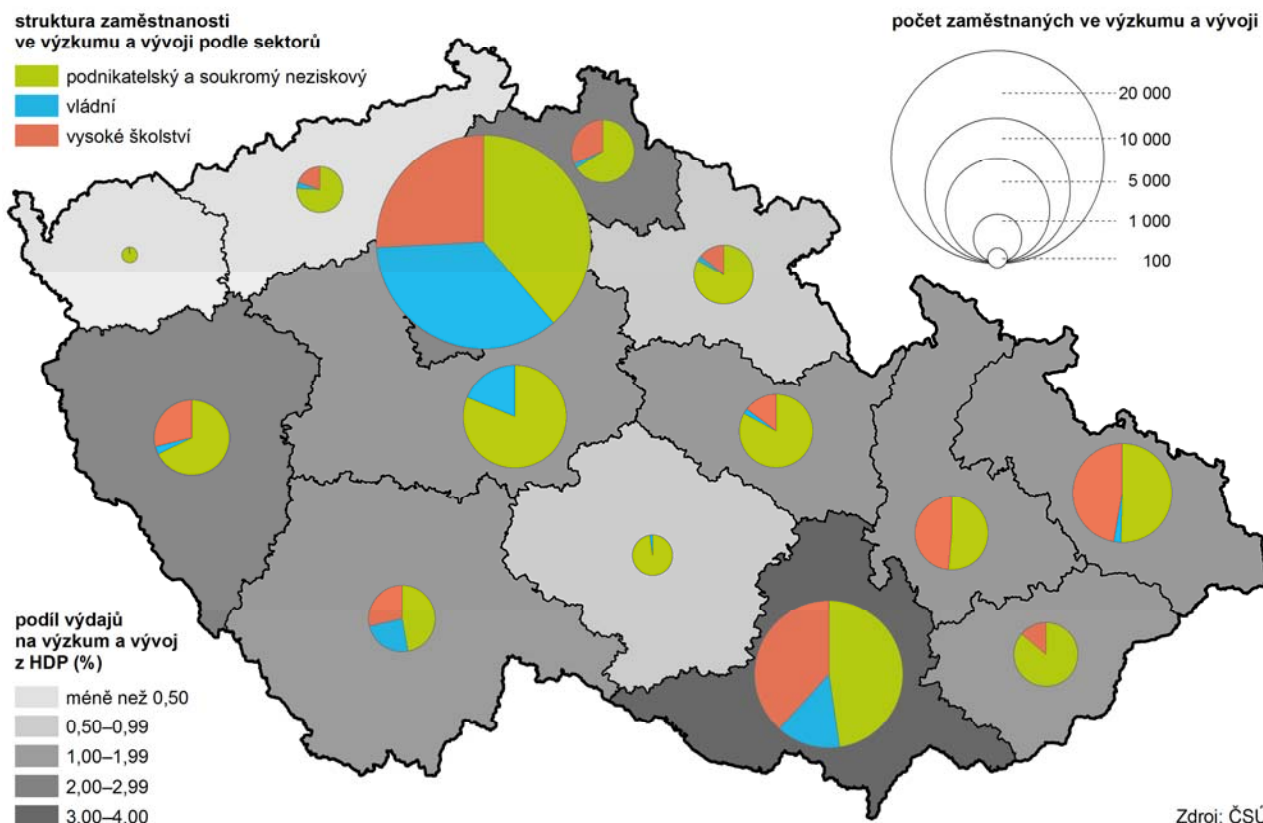


Zdroj: ČSÚ

**Věda, informační technologie:
Nárůst počtu pracovníků ve vědě a výzkumu, prudký nárůst výdajů na vědu a výzkum.**

Počet zaměstnanců výzkumu a vývoje v průběhu let 2001-2012 v Karlovarském kraji kolísal. V roce 2012 bylo ve vědě a výzkumu zaměstnáno celkem 116 osob, což je o 14 osob, tj. o 13,7 % více, než v minulém roce. Z celkového počtu zaměstnanců výzkumu a vývoje tvořili 57,8 % výzkumní pracovníci, ve srovnání s rokem 2011 tak došlo k nárůstu podílu výzkumných pracovníků o 3,8 procentního bodu. Pozitivním zjištěním je, že výdaje na vědu a výzkum činily v roce 2012 celkem 203,5 mil. Kč a meziročně tak zaznamenaly prudký nárůst o 64,1 %, což je nejvyšší nárůst za posledních deset let. V celorepublikovém srovnání to představuje druhý nejvyšší nárůst po Olomouckém kraji (o 67,3 %). Výdaje na vědu a výzkum ve srovnání s minulým rokem stouply téměř ve všech regionech ČR, s výjimkou Středočeského, Královéhradeckého a Moravskoslezského kraje. Na financování výzkumu a vývoje v kraji se nejvíce podílel podnikatelský sektor (89,2 %), oproti roku 2011 se tento podíl zvýšil o 6,9 procentního bodu.

Výzkum a vývoj v krajích v roce 2012

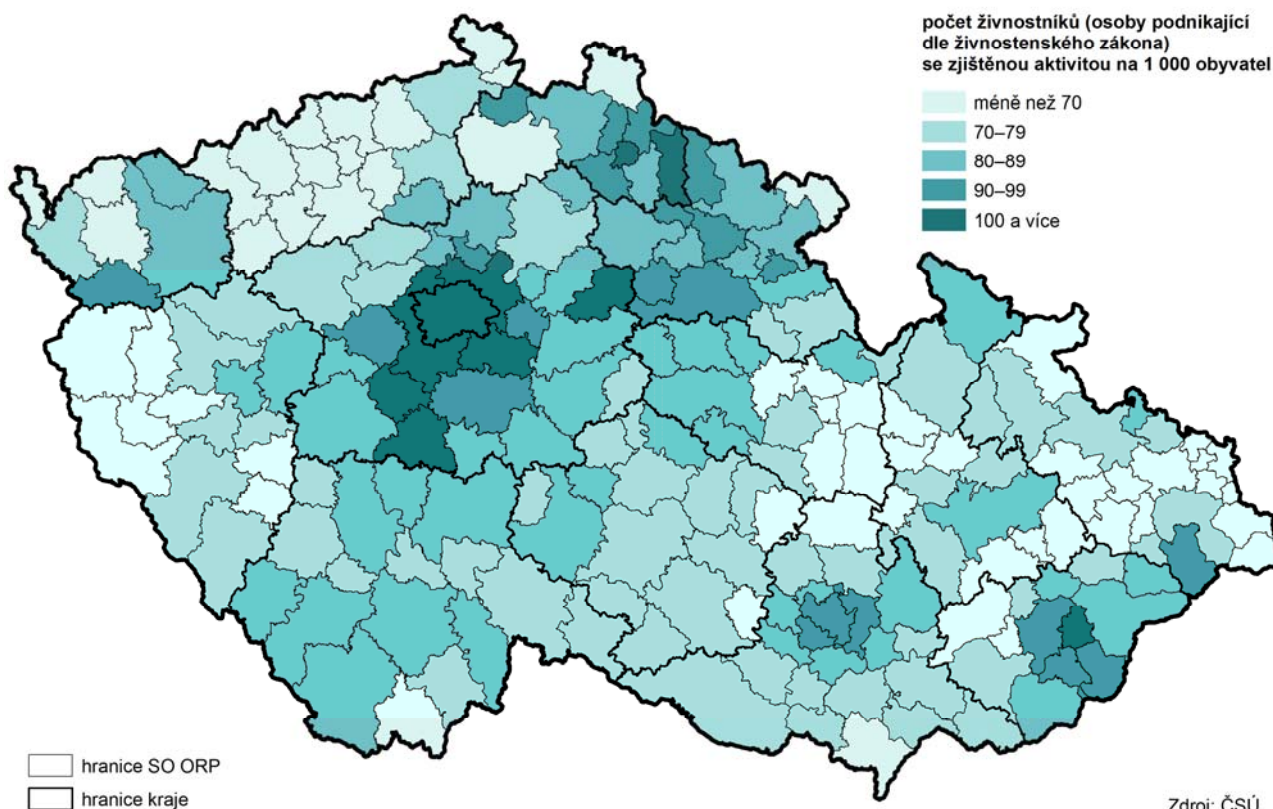


Zdroj: ČSÚ

Více domácností s připojením na internet.

V kraji bylo v roce celkem 64,1 % domácností vybaveno osobním počítačem, ve srovnání v roce 2008 to představuje nárůst o 17,7 procentního bodu. Stejně dynamicky narůstal také počet domácností vybavených připojením na internet, v roce 2012 bylo těchto domácností 62,6 %, vysokorychlostní internet přitom mělo připojeno 58,5 % domácností. Stejný rostoucí trend lze vysledovat ve všech regionech ČR.

Živnostníci ve správních obvodech obcí s rozšířenou působností k 31. 12. 2013



Nejvyšší podíl ekonomických subjektů působících v oblasti ubytování, stravování a pohostinství v rámci ČR.

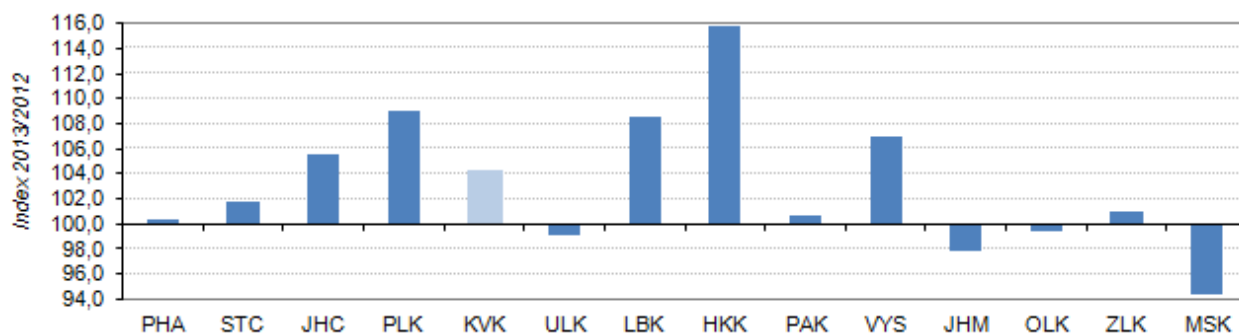
Ke konci roku 2013 mělo v kraji registrováno své sídlo 76 802 ekonomických subjektů, tento počet není plně srovnatelný s daty z předchozích let vlivem zpřesnění dat podle registru osob. Celkem 66,5 % z registrovaných ekonomických subjektů tvořily osoby podnikající dle živnostenského zákona, přičemž jejich podíl se dlouhodobě pozvolna snižuje ve prospěch právnických osob. Většina ekonomických subjektů (91,3 %) neměla zaměstnance nebo o nich nebyl tento údaj znám. Podle převažující činnosti CZ-NACE zauímají nejvyšší podíl v kraji ekonomické subjekty podnikající v oblasti velkoobchodu, maloobchodu, oprav a údržby motorových vozidel (22,1 %). Ekonomické subjekty působící v oblasti ubytování, stravování a pohostinství činí v Karlovarském kraji 7,8 % všech ekonomických subjektů, což představuje nejvyšší podíl ze všech krajů ČR a ve srovnání s republikovým průměrem je tento podíl vyšší o 2,7 procentního bodu.

Průmysl: Tržby velkých průmyslových podniků mírně vzrostly.

V kraji mělo v roce 2013 své sídlo celkem 73 velkých průmyslových podniků³. Tržby z prodeje vlastních výrobků a služeb průmyslové povahy (v běžných cenách) v Karlovarském kraji oproti minulému roku mírně vzrostly, stejně jako ve většině ostatních krajů ČR, a to o 4,3 %. Celorepublikový průměr tohoto ukazatele doznal meziroční nárůst o 1,3 %.

³ Podniky se 100 a více zaměstnanci se sídlem v kraji

Graf 15 Změna tržeb z prodeje vlastních výrobků a služeb průmyslové povahy¹⁾ v krajích ČR



¹⁾ v podnicích se 100 a více zaměstnanci se sídlem v kraji

Zdroj: ČSÚ

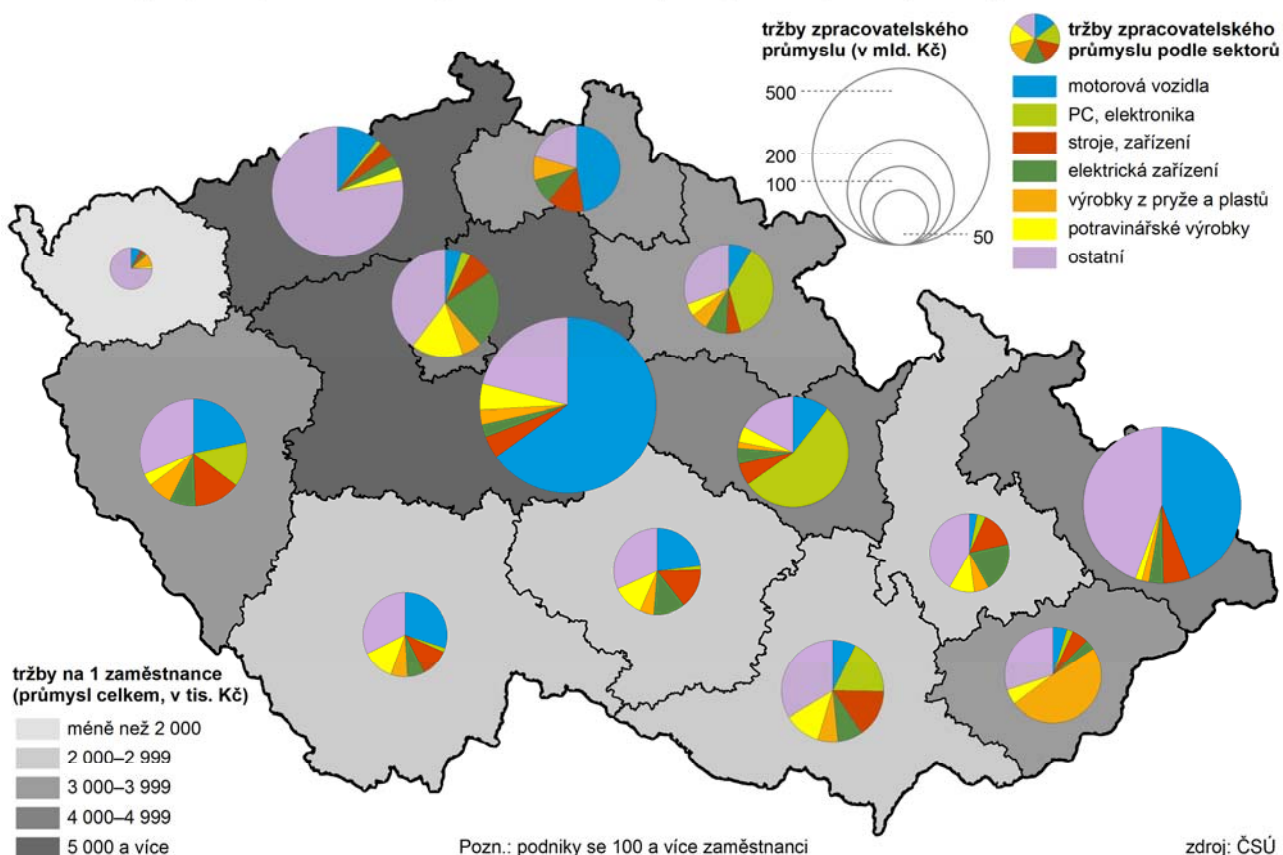
Pokles počtu zaměstnanců v průmyslu.

Za celý rok 2013 došlo v kraji k poklesu průměrného evidenčního počtu zaměstnanců v podnicích se 100 a více zaměstnanci, a to o 0,7 % na 19 490 zaměstnanců. Karlovarský kraj tak byl jedním ze sedmi krajů ČR, kde se v roce 2013 počet zaměstnanců nezvyšoval. V České republice došlo ve stejném období ke snížení počtu zaměstnanců o 1,1 %. Průměrná hrubá měsíční mzda ve velkých průmyslových podnicích v kraji v posledním roce stagnovala.

Snížení základní stavební výroby...

Základní stavební výroba⁴ 12 podniků sídlících v Karlovarském kraji ve srovnání s minulým rokem zaznamenala snížení o 25,5 %, což představuje druhý největší pokles tohoto ukazatele po Královéhradeckém kraji. Základní stavební výroba vykazovala meziroční snížení téměř ve všech krajích ČR s výjimkou kraje Jihočeského. Inženýrské stavitelství v kraji se snížilo o 29,6 %, pozemní stavitelství o 18,7 %.

Tržby z prodeje vlastních výrobků a služeb průmyslové povahy v krajích v roce 2013



⁴ Subjekty se sídlem v kraji s 50 a více zaměstnanci

...pokles počtu zaměstnanců i mezd.

Počet zaměstnanců ve stavebních podnicích v kraji se v roce 2013 ve srovnání s předcházejícím rokem snížil, a to o 21,0 % na 961 zaměstnanců. Tento pokles lze vysledovat ve všech krajích ČR s výjimkou Středočeského kraje. Stejně tak se ve většině regionů ČR ve stavebních podnicích ve srovnání s minulým rokem snížila i průměrná měsíční mzda, v Karlovarském kraji zaznamenala třetí největší pokles (o 10,3 %) a zůstává nejnižší v celé České republice.

Graf 16 Průměrná hrubá měsíční mzda v průmyslových podnicích¹⁾ v letech 2005-2012



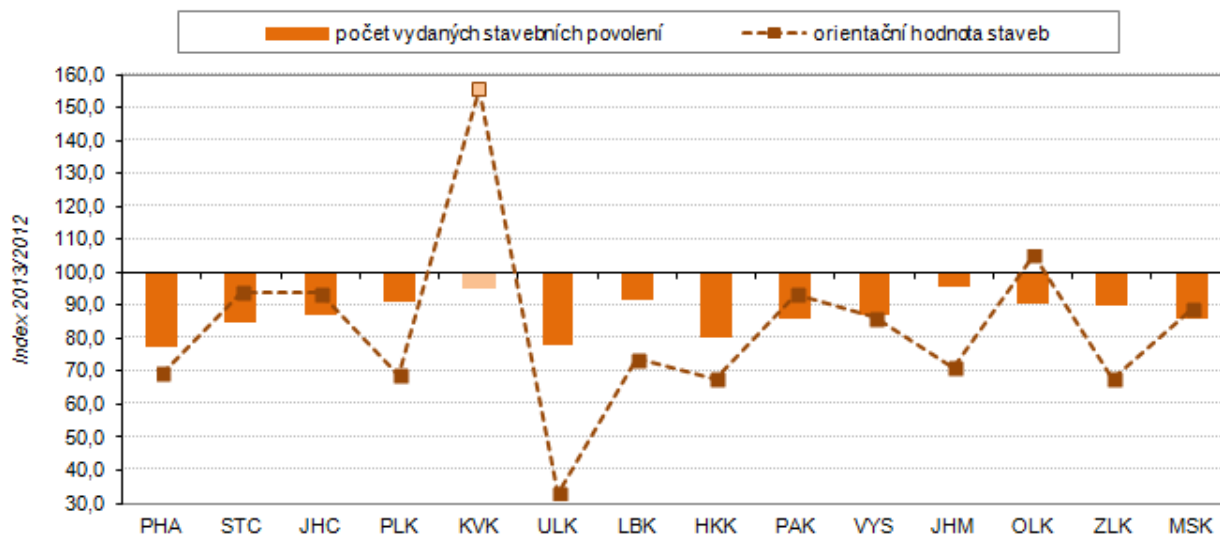
¹⁾ v podnicích se 100 a více zaměstnanci se sídlem v Karlovarském kraji

Zdroj: ČSÚ

Počet stavebních povolení se nadále snižuje.

Stavební úřady vydaly v roce 2013 na území Karlovarského kraje celkem 2 698 stavebních povolení, což představuje meziroční pokles o 4,4 %. Pokračuje tak dlouhodobý sestupný trend, patrný od roku 2005. Největší pokles můžeme sledovat v letech 2006, 2007 a 2012, kdy ve všech čtvrtletích roku poklesl počet stavebních povolení oproti stejnému čtvrtletí minulého roku. V roce 2013 se meziročně snížil počet stavebních povolení na bytové stavby, a to jak na novou výstavbu, tak na změny dokončených staveb a také na ostatní stavby. Největší počet stavebních povolení byl vydán v okrese Cheb (1 329, tj. 49,3 %). V tomto okrese byl také vydán největší podíl stavebních povolení na stavby na ochranu životního prostředí (84,1 %).

Graf 17 Změna počtu vydaných stavebních povolení a orientační hodnoty staveb podle krajů ČR



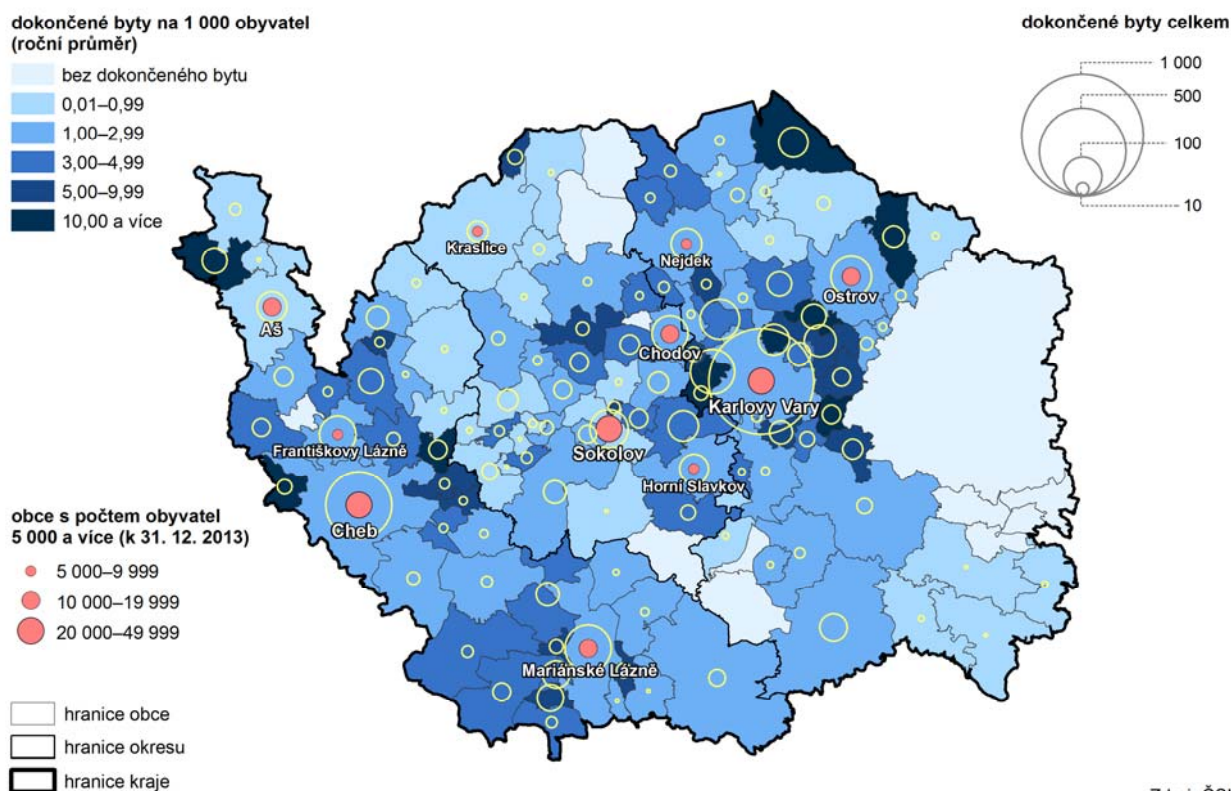
Vyšší hodnota povolených staveb.

Na rozdíl od počtu vydaných stavebních povolení celková orientační hodnota staveb, na něž byla stavební povolení v roce 2013 vydána, vykázala vysoký nárůst, a to o 55,6 % na 10 120 mil. Kč. Průměrná hodnota na jedno stavební povolení se tak zvýšila o 1 445 tis. Kč (na 3 751 tis. Kč). K vysokému nárůstu průměrné hodnoty na jedno stavební povolení došlo zejména díky nárůstu průměrné hodnoty staveb na novou výstavbu nebytových staveb, staveb na ochranu životního prostředí a ostatních staveb.

**Bytová výstavba:
Mírný nárůst
zahájených bytů...**

V kraji byla v roce 2013 zahájena stavba 614 bytů, což znamenalo mírný meziroční nárůst o 1,2 %. Ze zahájených bytů připadala téměř polovina na byty v rodinných domech (44,3 % na byty v nových rodinných domech a 1,8 % v nástavbách, přístavbách a vestavbách k nim). Hlavním důvodem meziročního nárůstu byl vyšší počet zahájených nástaveb, přístaveb a vestaveb k bytovým domům (o 63,6 % na 72 nových bytů), a ve stavebně upravených nebytových prostorách (o 95,2 % na 41 nových bytů). Naopak počet bytů v rodinných domech i v nástavbách, přístavbách a vestavbách k rodinným domům a v nebytových prostorách se snižoval. V celorepublikovém srovnání se počet zahájených bytů meziročně snížil téměř ve všech krajích ČR s výjimkou Hlavního města Prahy, Olomouckého kraje a Karlovarského kraje. V rámci celé republiky činil tento pokles 7,3 %.

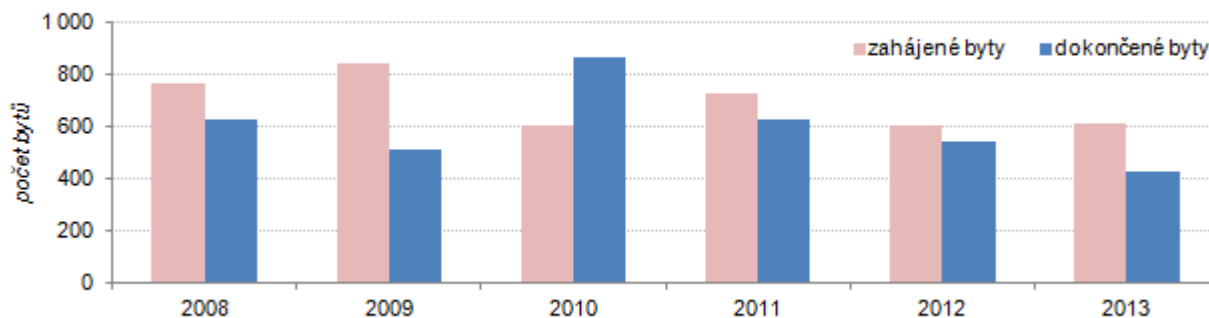
Bytová výstavba v obcích Karlovarského kraje v letech 2008 až 2013



...pokles pouze v okrese Karlovy Vary.

Počet zahájených bytů oproti minulému roku doznal nárůstu v okresech Cheb a Sokolov, naopak v okrese Karlovy Vary došlo k meziročnímu poklesu počtu zahájených bytů o 25,9 %.

Graf 18 Zahájené a dokončené byty v Karlovarském kraji



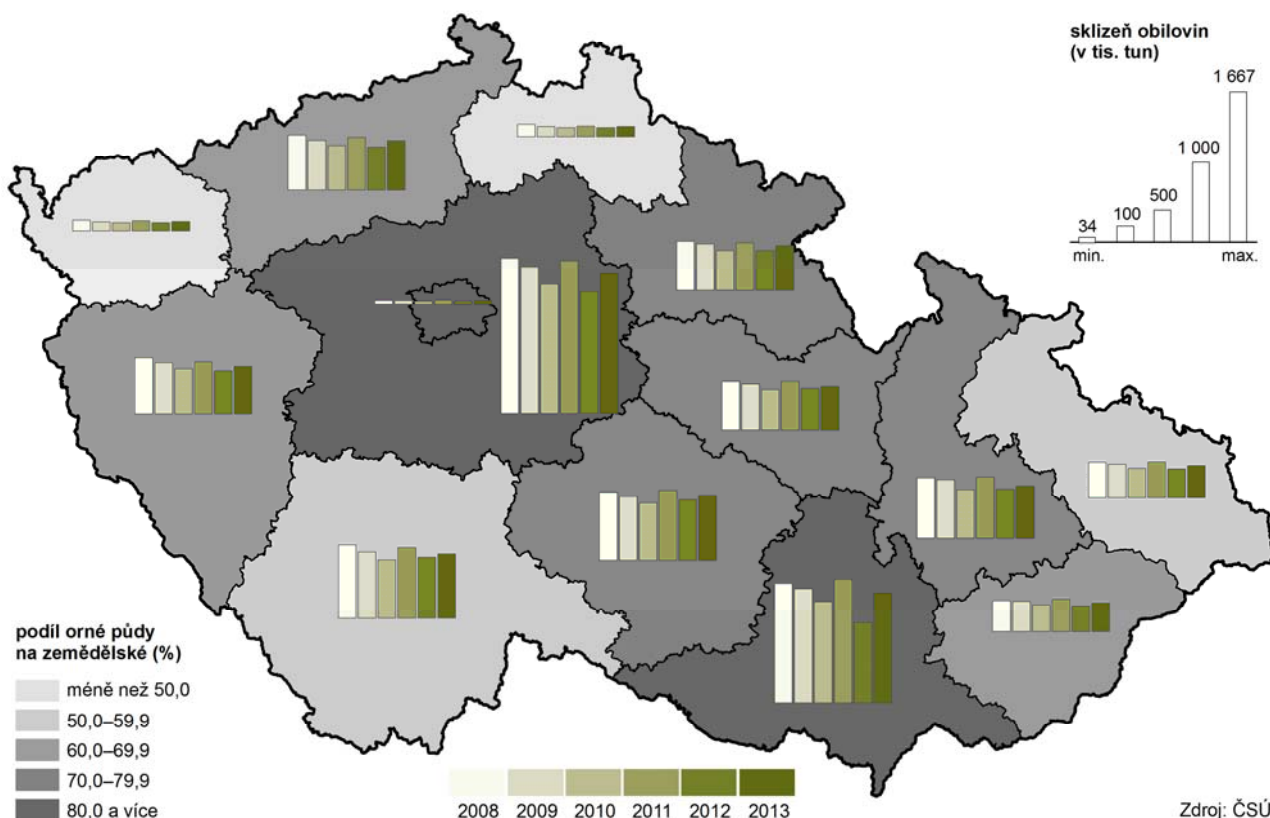
Pokles dokončených bytů...

V kraji bylo v minulém roce dokončeno celkem 430 bytů, což je o 20,8 % méně než v roce 2012. Propad byl zaznamenán ve všech čtvrtletích roku 2013. K meziročnímu poklesu bytové výstavby přispěl zejména nižší počet dokončených bytů v rodinných domech (pokles z 373 bytů v roce 2012 na 265 bytů v roce 2013), v domovech-penzionech a domovech pro seniory, v nebytových budovách a ve stavebně upravených nebytových prostorách. V celorepublikovém srovnání došlo ke snížení počtu dokončených bytů ve srovnání s minulým rokem téměř ve všech krajích ČR, s výjimkou Plzeňského kraje. V celé České republice bylo dokončeno o 14,3 % bytů méně, než v roce 2012.

...nízká intenzita bytové výstavby.

Intenzitou bytové výstavby, tj. počtem dokončených bytů na 1 000 obyvatel, se Karlovarský kraj v celorepublikovém srovnání zařadil na 12. místo (1,43) před krajem Zlínským (1,35) a Ústeckým (1,13). V celé ČR dosáhla intenzita bytové výstavby hodnoty 2,40, vyšší intenzitu vykazovaly pouze čtyři kraje – Středočeský kraj (4,08), Hl. město Praha (3,09), Jihomoravský (3,01) a Plzeňský kraj (2,52). Plzeňský kraj byl jediným regionem, kde intenzita bytové výstavby stagnovala, ve všech ostatních došlo k meziročnímu poklesu intenzity bytové výstavby.

Sklizeň obilovin v krajích v letech 2008 až 2013

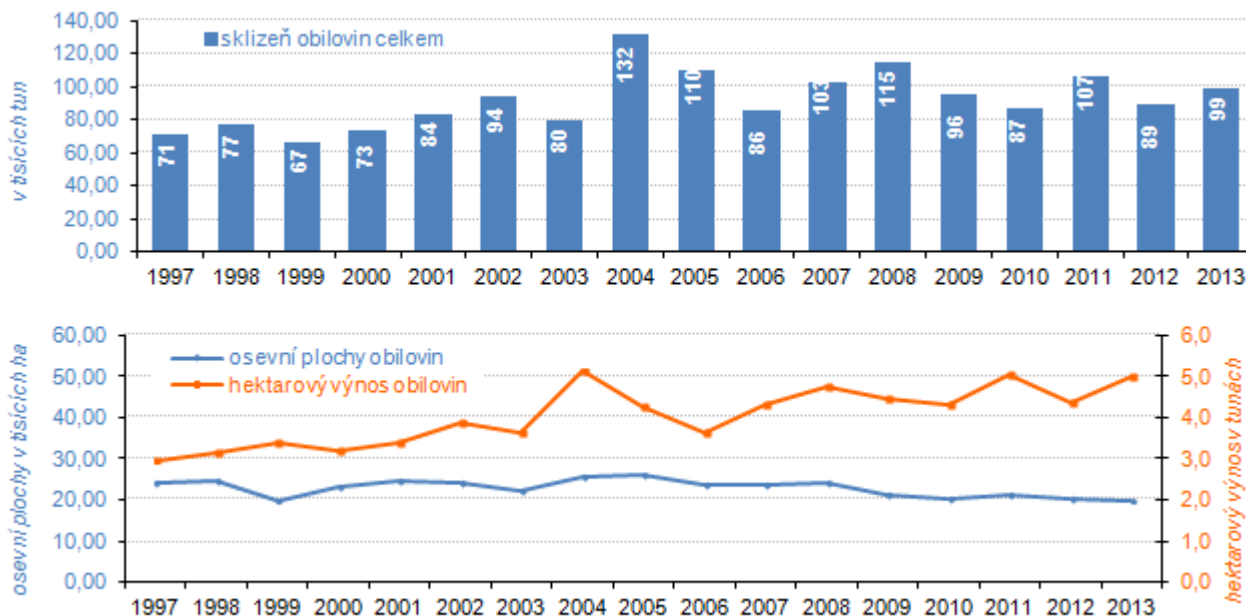


Zemědělství: Výnosy zemědělských plodin meziročně vzrostly.

Hektarové výnosy obilovin v kraji zaznamenaly v roce 2013 nárůst oproti roku předcházejícímu (4,98 t/ha, tj. nárůst o 13,8 %), zvýšily se také výnosy řepky, naopak výnosy luskovin, brambor a kukuřice na zeleno a siláž vykazovaly meziroční pokles.

Celková sklizeň obilovin se zvýšila o 10,9 % na 99,2 tis. tun (při poklesu sklizňových ploch o 2,5 %). Ze sledovaných plodin se výrazněji meziročně zvýšila sklizeň luskovin a řepky, a to vlivem zvýšení sklizňové plochy. Naopak sklizeň brambor doznala oproti předchozímu roku pokles, a to opět vlivem zmenšení sklizňové plochy.

Graf 19 Sklizeň, osevň plochy a hektarový výnos obilovin v Karlovarském kraji



Zdroj: ČSÚ

Snižovaný počet prasat, vysoký počet koz.

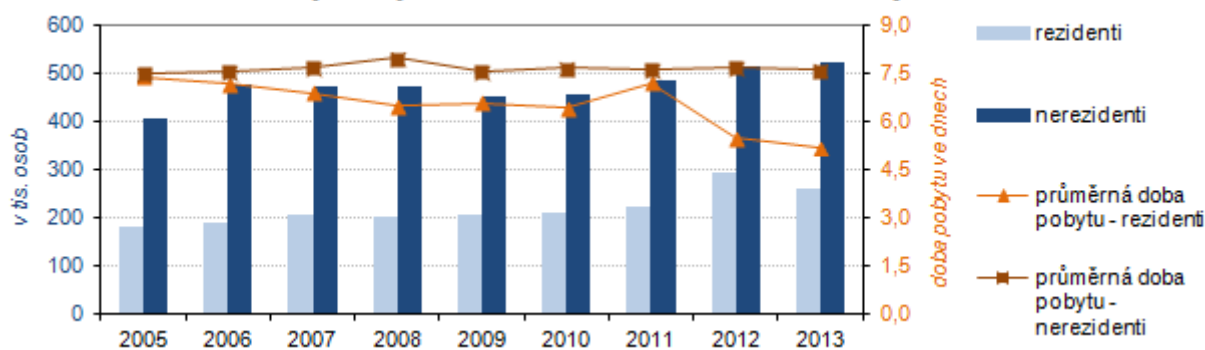
Ze soupisů hospodářských zvířat, které jsou prováděny každoročně k 1. 4. vyplývá, že zemědělci v kraji v několika posledních letech výrazně omezili chov prasat. Ačkoli v roce 2013 došlo k mírnému navýšení počtu prasat oproti minulému roku (o 2,7 % na 1 691), ve srovnání s rokem 2011 došlo k poklesu počtu o 83,9 %, ve srovnání s rokem 2005 činí tento pokles dokonce 96,0 %. Naopak došlo k rozšíření chovu ovcí, drůbeže, koňů a koz. Především stojí za zmínku prudký nárůst počtu chovaných koz, kdy za posledních 10 let se jejich počet zvýšil o 94,2 % z počtu 817 v roce 2003 na 1 587 k 1. 4. 2013. Skutečnost, že v roce 2013 došlo oproti minulému roku k mírnému snížení počtu chovaných koz svědčí o tom, že se jejich počet již stabilizoval.

Na jatkách v Karlovarském kraji bylo v roce 2013 vyrobeno 735 tun masa v jatečné hmotnosti, to představuje 0,2 % celkové produkce ČR. Rozhodující objem masa připadá v kraji na hovězí maso (645 tun, tj. 87,8 % z celkové produkce).

Lesnictví: Zalesněnost v kraji je druhá nejvyšší v ČR.

Z celkové výměry kraje tvořily v roce 2013 lesní pozemky 43,4 %, tento podíl se v posledních letech prakticky neměnil. V celorepublikovém srovnání se Karlovarský kraj umístil na 2. místě, pouze v Libereckém kraji byla zalesněnost o něco vyšší (44,5 %). V kraji se vytěžilo celkem 799 423 m³ dřeva, což představuje meziroční pokles o 1,4 %. Převážnou většinu vytěženého dřeva tvořily jehličnany (92,7 %). Na nahodilou těžbu připadlo 21,1 % z celkové těžby, většinu (86,0 %) této nahodilé těžby tvořila těžba živelní.

Graf 20 Hosté v hromadných ubytovacích zařízeních Karlovarského kraje

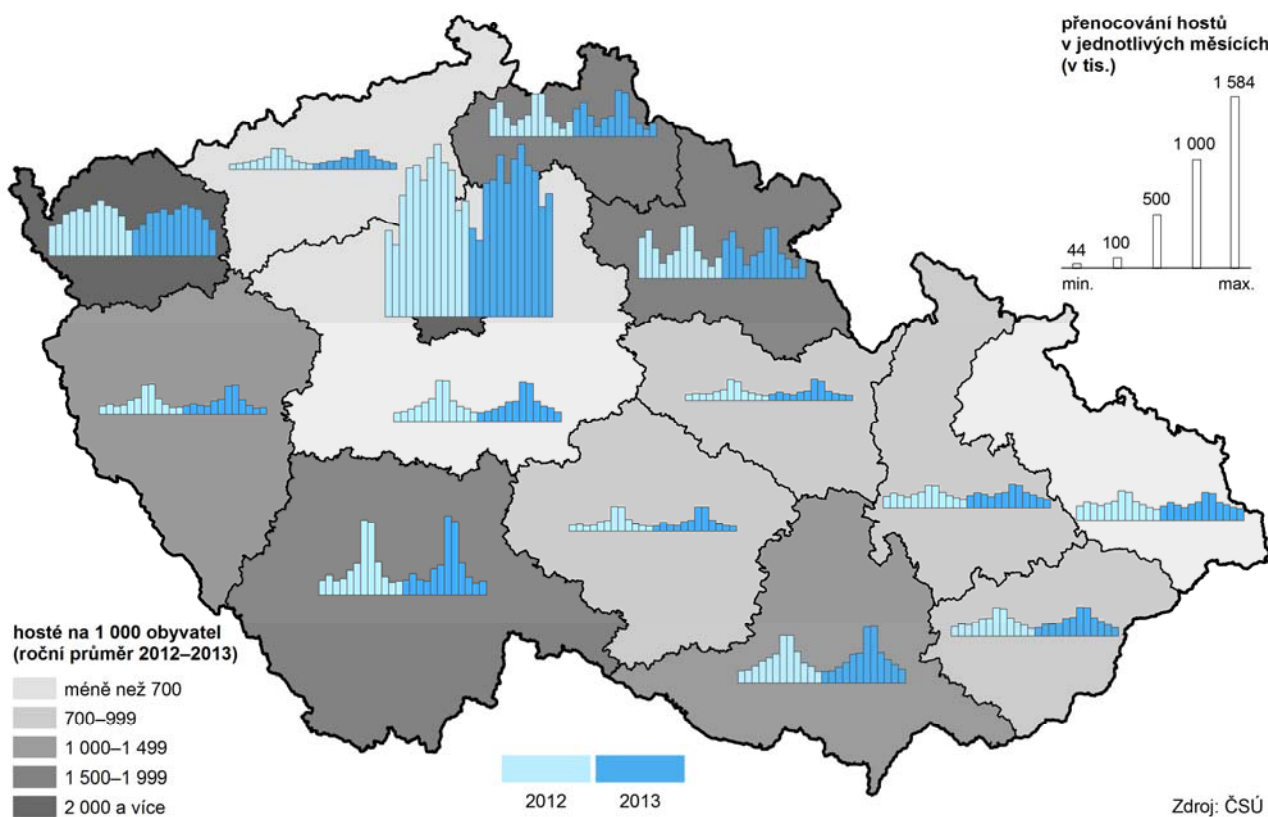


Cestovní ruch:

***Více hostů z ciziny,
méně domácích...***

V roce 2013 se snížil počet hostů v hromadných ubytovacích zařízeních v šesti regionech České republiky. Jedním z nich byl i Karlovarský kraj, kde tento pokles činil 2,7 %. Celkový pokles návštěvnosti hromadných ubytovacích zařízení byl zapříčiněn nižším počtem příjezdů domácích hostů (o 11,2 %), zahraničních hostů přijelo naopak více (o 2,1 %) než před rokem. V celé České republice došlo ve srovnání s minulým rokem k nárůstu počtu hostů v hromadných ubytovacích zařízeních (o 2,0 %), nejvyšší nárůst byl zaznamenán v Jihomoravském kraji (o 8,3 %).

Hosté v hromadných ubytovacích zařízeních v krajích v letech 2012 a 2013



Nejčastějšími ubytovanými hosty ze zahraničí v Karlovarském kraji byli v roce 2013 turisté z Německa (45,1 %) a z Ruské federace (23,1 %). Nejvyšší meziroční nárůst příjezdů byl zaznamenán u hostů z Nového Zélandu (nárůst o 217,9 %).

***...nejdelší doba
pobytu návštěvníků
Karlovarského kraje.***

Hosté v hromadných ubytovacích zařízeních se v Karlovarském kraji zdrželi v průměru 6,8 dne, je tak dlouhodobě krajem s nejdelší dobou pobytu hostů v hromadných ubytovacích zařízeních ze všech krajů ČR. Průměrná doba pobytu v celé České republice činila 2,8 dne. V roce 2013 došlo k poklesu počtu hromadných ubytovacích zařízení v kraji, a to o 3,2 %.

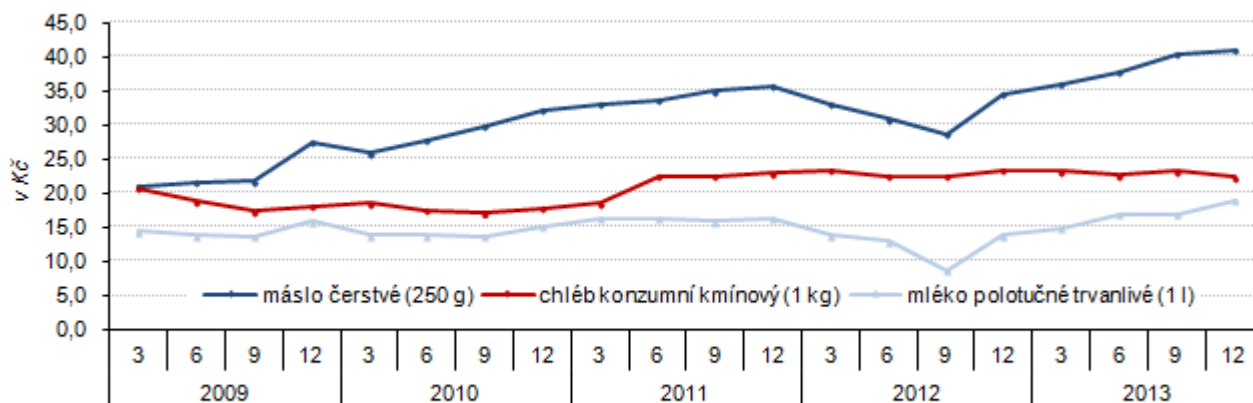
Ceny:

***Od prosince 2012 do
prosince 2013 vzrostly
spotřebitelské ceny
v České republice
o 1,4 %.***

Vývoj cenové hladiny vyjádřený indexem spotřebitelských cen není v regionálním členění v České republice publikován⁵. Přesto je zde účelné, pro dokreslení základních tendencí ekonomického vývoje Karlovarského kraje, uvést alespoň údaje České republiky jako celku. Meziroční míra inflace dosahovala v prosinci roku 2013 hodnoty 1,4 %, průměrná roční míra inflace dosáhla v roce 2013 také hodnoty 1,4 %. V grafu 21 lze vysledovat vývoj některých vybraných komodit ze spotřebního koše v posledních několika letech.

⁵ V regionálním členění jsou vydávány pouze průměrné ceny vybraných výrobků a služeb (viz Statistický bulletin Karlovarského kraje).

Graf 21 Průměrné spotřebitelské ceny másla, chleba a mléka v Karlovarském kraji (v Kč)



Zdroj: ČSÚ

Podrobnější údaje k ekonomickému vývoji Karlovarského kraje v roce 2013:

[Statistický bulletin Karlovarského kraje](#)

[Statistická ročenka Karlovarského kraje](#)

[Definitivní údaje o sklizni zemědělských plodin za rok 2013](#)

[Časové řady – cestovní ruch](#)

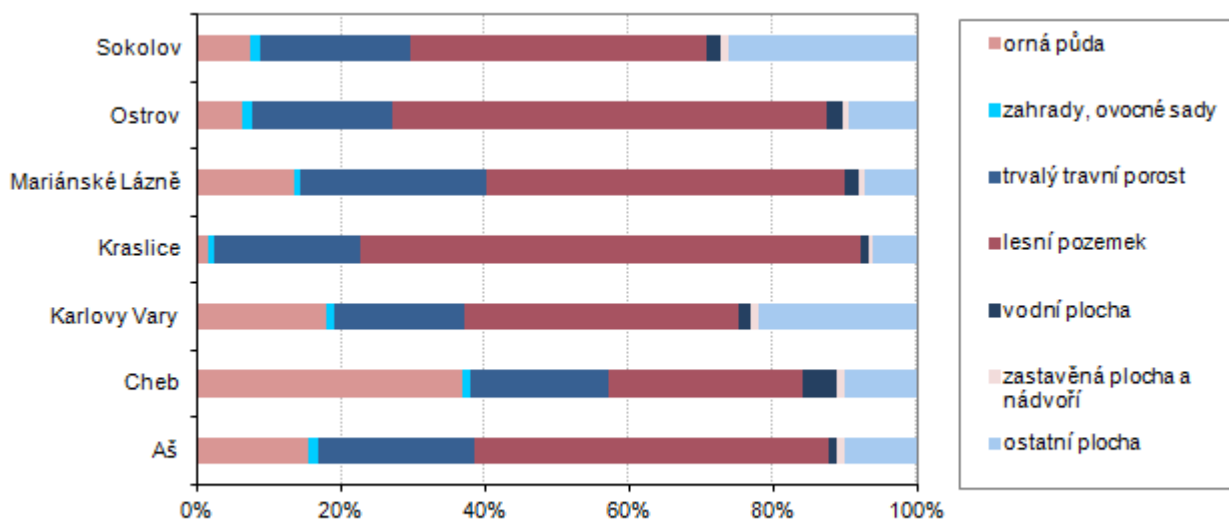
4. ŽIVOTNÍ PROSTŘEDÍ

Půdní fond:

Nejvyšší podíl orné půdy je v okrese Cheb.

Z celkové výměry kraje tvoří téměř dvě třetiny nezemědělská půda, tzn. lesní pozemky, zastavěné plochy a nádvoří, vodní plochy a ostatní plochy. Zemědělská půda je tvořena ornou půdou, trvalými travními porosty, ovocnými sady, zahradami. Podíl orné půdy vykazoval dlouhodobě mírný klesající trend, v roce 2013 však tento podíl stagnoval a činil 16,3 %, stejně jako v předcházejícím roce. V meziokresním srovnání je nejvyšší podíl orné půdy v okrese Cheb (25,0 %), naopak nejnižší v okrese Sokolov (5,6 %), což je dáno rozsáhlou těžební činností na Sokolovsku.

Graf 22 Struktura půdy podle správních obvodů ORP k 31. 12. 2013



Zdroj: Český úřad zeměměřičský a katastrální

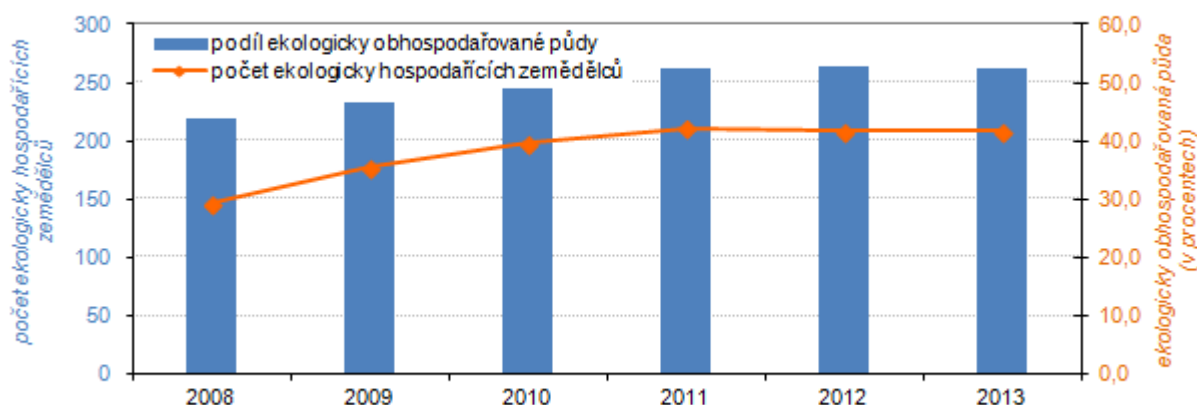
Ekologické

zemědělství:

Počet ekologicky hospodařících zemědělců stagnuje....

V roce 2013 v Karlovarském kraji hospodařilo celkem 209 ekologicky hospodařících zemědělců. Za posledních deset let se jejich počet zvýšil o 92, tj. o 78,6 %, tento nárůst byl patrně dán možností získat dotace z Ministerstva zemědělství. V posledních dvou letech můžeme sledovat, že počet ekologicky hospodařících zemědělců stagnuje, což zřejmě souvisí s tím, že tyto dotace bylo možné získat naposledy v roce 2011.

Graf 23 Vývoj počtu ekologicky hospodařících zemědělců a podílu ekologicky obhospodařované půdy v Karlovarském kraji



Zdroj: Ministerstvo zemědělství

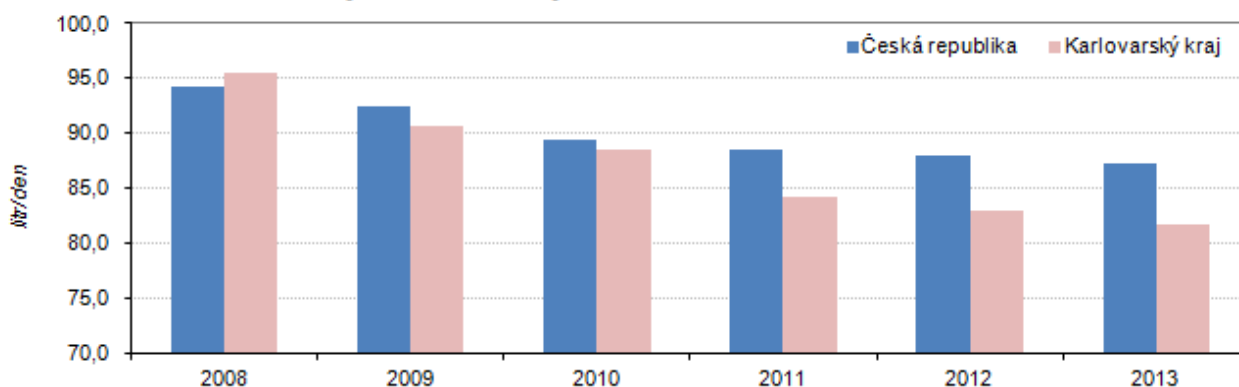
....podíl půdy v ekologickém zemědělství se zvýšil.

Výměra půdy v ekologickém zemědělství v kraji doznala minimální meziroční nárůst o 0,6 % a její podíl na celkové výměře zemědělské půdy se zvýšil na 51,4 %. Předtím, než je zemědělská půda certifikována jako ekologická vydáním rozhodnutí o registraci, je nutné přeměnit je způsobem uvedeným v žádosti o registraci na Ministerstvu zemědělství a zabezpečit odstranění vlivu

negativních dopadů předchozí zemědělské činnosti na zemědělskou půdu, krajinu a životní prostředí. Tento režim se nazývá přechodné období (konverze) a jeho doba je stanovena zákonem na 2 roky (u sadů, vinic a chmelnic 3 roky). V tomto období je zemědělec povinen dodržovat podmínky zákona o ekologickém zemědělství, ale produkty prozatím nejsou považovány za ekologické. Výměra půdy v tzv. přechodném období činila v Karlovarském kraji v roce 2013 celkem 1 391 ha, ve srovnání s předcházejícím rokem tak došlo k poklesu o 35,5 %.

Vodovody a kanalizace: Z celkového počtu obyvatel v kraji bylo v roce 2013 celých 100,0 % obyvatel zásobovaných vodou z veřejného vodovodu. Specifické množství vody fakturované domácnostem na 1 obyvatele se přitom, v souvislosti se zvyšováním vodného a stočného, postupně snižovalo z 95,6 l/den v roce 2008 na 81,8 l/den v roce 2013.

Graf 24 Specifické množství vody z veřejných vodovodů fakturované domácnostem v Karlovarském kraji a v ČR na 1 obyvatele

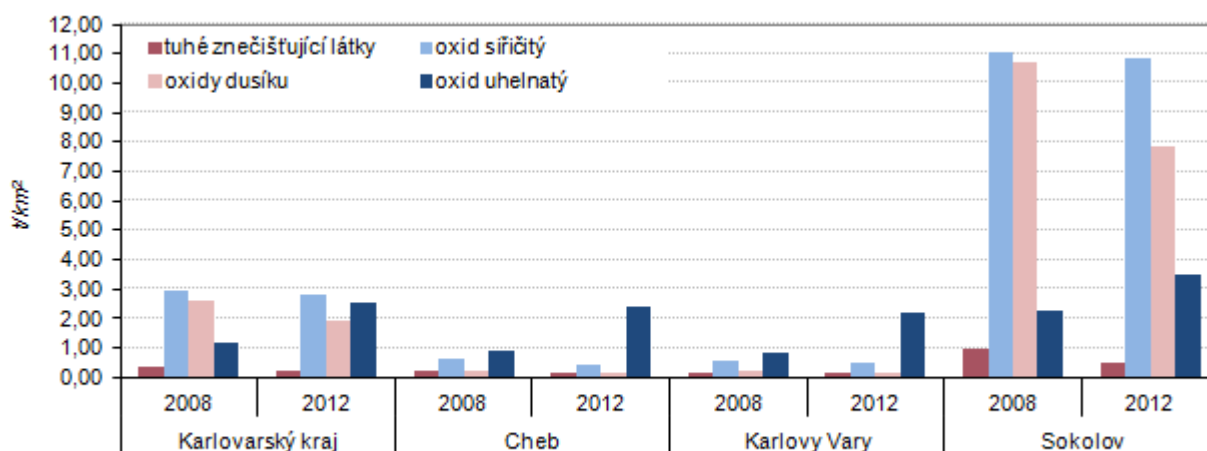


Zdroj: ČSÚ

Vysoký podíl obyvatel připojených na veřejnou kanalizaci.

V Karlovarském je dlouhodobě velký podíl obyvatel připojen na veřejnou kanalizaci. V roce 2013 bylo připojeno 95,0 % obyvatel, což představuje meziroční nárůst o 0,8 procentního bodu. Na veřejnou kanalizaci s koncovou čističkou odpadních vod bylo napojeno 94,2 % obyvatel, ve srovnání s minulým rokem tak došlo k navýšení tohoto podílu o 0,9 procentního bodu. Podíl čištěných odpadních vod v kraji činil 99,8 %. V mezikrajském srovnání byl podíl domácností napojených na veřejnou kanalizaci v Karlovarském kraji druhý nejvyšší za Hlavním městem Prahou (98,8 %) a pohyboval se 12,2 procentního bodu nad celorepublikovým průměrem (82,8 %).

Graf 25 Měrné emise znečišťujících látek (REZZO 1-3) v Karlovarském kraji a jeho okresech

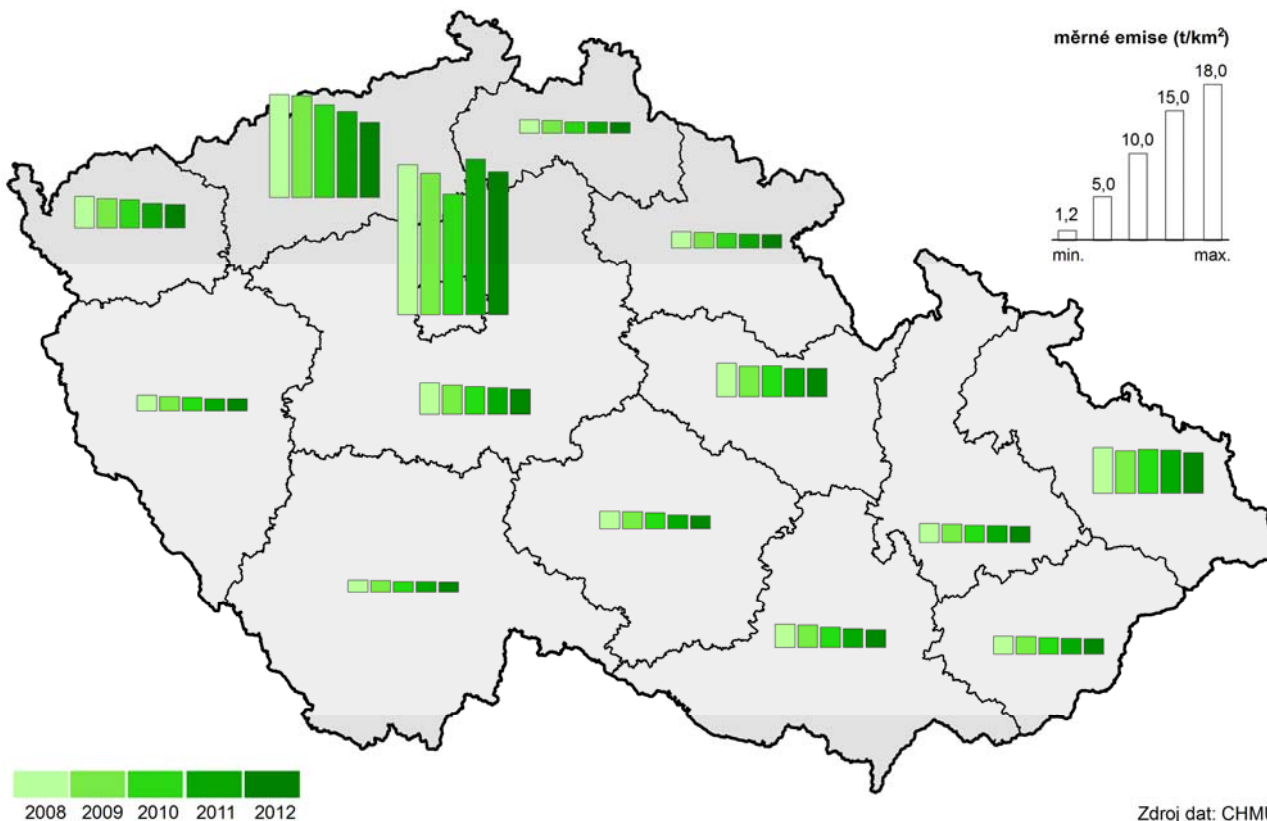


Zdroj: Český hydrometeorologický ústav v Praze

Emise:
Měrné emise
se postupně snižují.

Znečištění ovzduší je monitorováno sítí měřicích stanic a plošné hodnocení emisí probíhá podle jednotlivých skupin producentů znečištění (REZZO 1-4). Karlovarský kraj se dlouhodobě snaží snižovat emise sledovaných látek. Měrné emise tuhých znečišťujících látek, oxidu siřičitého, oxidů dusíku i oxidu uhelnatého v kraji vykazovaly v období let 2008-2012 klesající trend, největší pokles byl přitom zaznamenán u měrných emisí oxidů dusíku, a to o 26,0 %. V celorepublikovém srovnání se kraj umístil s hodnotou měrných emisí tuhých látek (0,48 t/km²) na prvním místě, společně s Jihočeským krajem a vykazoval také nejnižší hodnotu měrných emisí oxidů dusíku (3,57 t/km²). Naopak měrné emise oxidu siřičitého dosahovaly v kraji třetí nejhorší hodnoty mezi regiony ČR.

Emise oxidů dusíku (REZZO 1-4) v krajích v letech 2008 až 2012

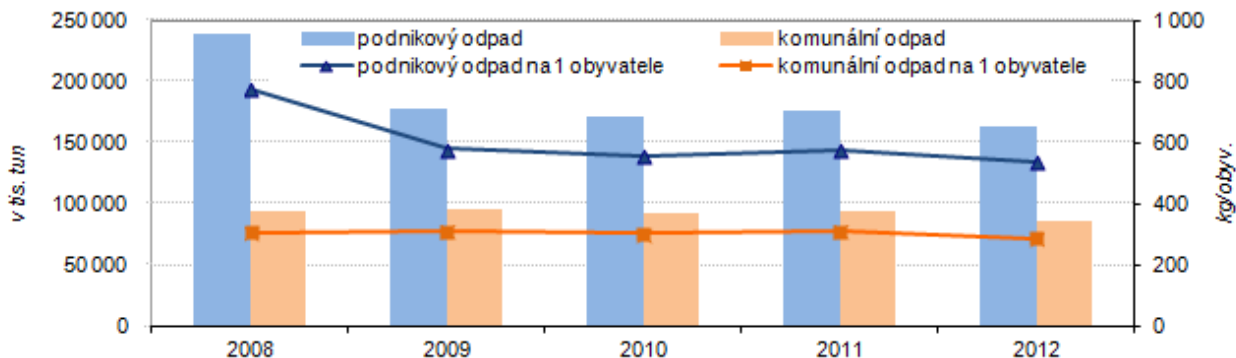


Zdroj dat: CHMÚ

Zhoršená kvalita ovzduší
přetrvává v okrese
Sokolov.

Z územního hlediska můžeme konstatovat, že emisemi je nejhůře postiženo území nejbližší zdrojům, v kraji se znečištění nejvíce dotýká okresu Sokolov. Zde má negativní vliv na stav ovzduší ze stacionárních zdrojů především těžební činnost v celém regionu a dále elektrárny v Tisové a na Vřesové a chemické závody v Sokolově.

Graf 26 Vývoj produkce odpadů v Karlovarském kraji

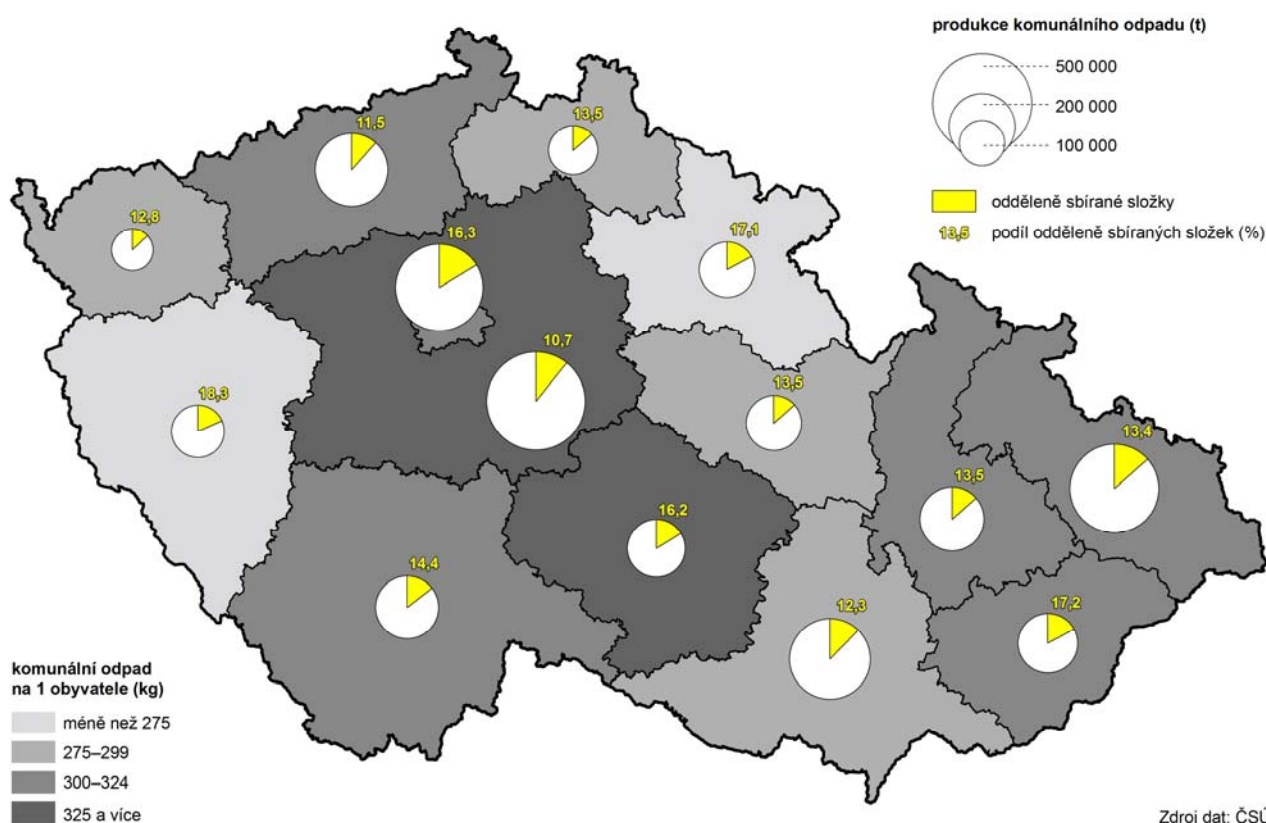


Zdroj: ČSÚ

Odpady:
Produkce komunálního odpadu meziročně klesá.

Komunálním odpadem se rozumí odpad z provozu domácností, odpad z čištění veřejných komunikací a prostranství, odpad z údržby veřejné zeleně a odpad živnostenského charakteru (odpad podobný komunálnímu odpadu, který vzniká z nevýrobní činnosti a provozu živností, úřadů a škol). V Karlovarském kraji produkce komunálního odpadu v několika posledních letech kolísá, a to jak v absolutních hodnotách, tak i v přepočtu na 1 obyvatele. V roce 2012 bylo v kraji vyprodukováno celkem 86 332 tun komunálního odpadu. Ve srovnání s předcházejícím rokem se tak produkce komunálního odpadu snížila o 8,4 % a představuje 285 kg odpadu na 1 obyvatele. Produkce odpadu na 1 obyvatele tak vykázala meziroční pokles o 8,1 %. V celorepublikovém srovnání se Karlovarský kraj umístil na 5. místě pomyslného žebříčku, za Plzeňským, Královéhradeckým, Libereckým a Jihomoravským krajem.

Komunální odpad v krajích v roce 2012



Podíl odděleně sbíraných složek se zvyšuje.

Podíl odděleně sbíraných složek komunálního odpadu činil v roce 2012 celkem 12,8 %, což je o 1,3 procentního bodu více, než v předcházejícím roce a o 3,2 procentního bodu více, než v roce 2008. V mezikrajském srovnání se Karlovarský kraj umístil na 11. místě pomyslného žebříčku (před Středočeským, Ústeckým a Jihomoravským krajem) a hodnota odděleně sbíraných složek komunálního odpadu se pohybovala 1,1 procentního bodu pod celorepublikovým průměrem.

Produkce podnikového odpadu dlouhodobě klesá.

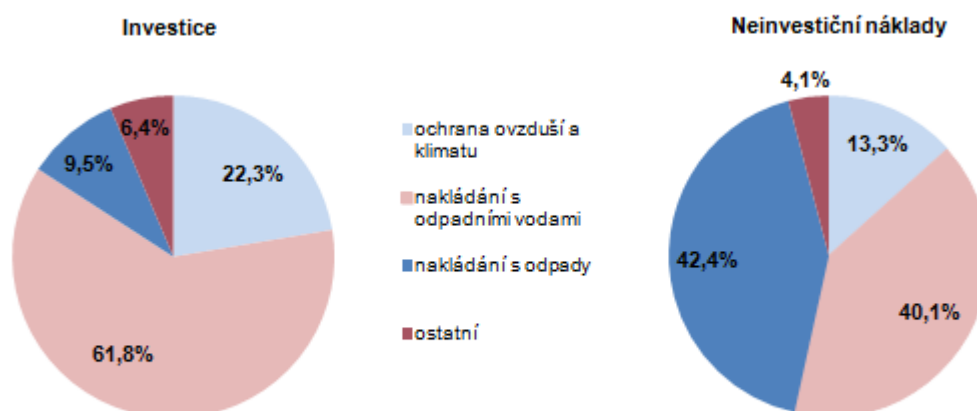
Ekonomicke subjekty (podniky), jež jsou nejvýznamnějšími původci odpadů, vyprodukovaly v roce 2012 v kraji celkem 162 856 tun odpadu. Ve srovnání s předcházejícím rokem to představuje pokles o 7,3 %. Produkce podnikového odpadu na 1 obyvatele také vykazuje klesající trend, v roce 2012 zaznamenal tento ukazatel meziroční pokles o 7,0 %. Největší podíl podnikových odpadů produkují podniky v oblasti zpracovatelského průmyslu (27,7 %), v oblasti zásobování vodou, činností souvisejících s odpadními vodami, odpady a sanacemi (27,2 %) a stavební podniky (26,0 %).

Nakládání s odpady: Nakládáno s více odpady než před rokem.

Národní legislativa odpadového hospodářství rozlišuje tři skupiny způsobů nakládání s odpady – využití, odstranění a ostatní způsoby nakládání. V roce 2012 bylo v kraji nakládáno celkem s 373,4 tis. tun odpadu (z toho bylo 3,3 tis. tun, tj. 0,9 % odpadu nebezpečného), což je o 2,1 % odpadu více než v minulém

roce. Z tohoto množství bylo 190,0 tis. tun využito, 52,7 tis. tun odstraněno a se 130,7 tis. tun bylo nakládáno ostatními způsoby. Využitý odpad byl ze 75,6 % recyklován či regenerován a 2,6 % využitého paliva bylo použito jako palivo či jiným způsobem k výrobě energie.

Graf 27 Investice a neinvestiční náklady na ochranu životního prostředí podle kraje sídla investora (průměr let 2008-2012)



Zdroj: ČSÚ

Výdaje na ochranu ŽP:
Investice na ochranu životního prostředí meziročně klesly...

Investice na ochranu životního prostředí v posledních letech kolísají. V roce 2013 dosáhly investice na ochranu životního prostředí podle sídla investora v Karlovarském kraji 546 949 tis. Kč, což představuje pokles o 26,6 % ve srovnání s předcházejícím rokem. Na ochranu ovzduší a klimatu bylo použito 10,0 %, na nakládání s odpadními vodami 79,6 % a na nakládání s odpady 3,0 % těchto investic. Také pořízené investice na ochranu životního prostředí podle místa investice na 1 obyvatele v roce 2012 doznaly meziroční pokles, a to o 26,3 %.

...neinvestiční náklady naopak stouply.

Vývoj neinvestičních nákladů na ochranu životního prostředí podle sídla investora v kraji oproti minulému roku naopak mírně vzrostly, a to o 2,9 %. Přitom jak na ochranu ovzduší a klimatu, tak i na nakládání s odpadními vodami se neinvestiční náklady meziročně zvýšily, naopak neinvestiční náklady na nakládání s odpady zaznamenaly ve srovnání s předcházejícím rokem pokles. Největší podíl neinvestičních nákladů připadá na nakládání s odpady (40,1 %), nejméně pak na ochranu ovzduší a klimatu (16,2 %).

Podrobnější údaje k vývoji životního prostředí Karlovarského kraje v roce 2013 (resp. 2012):

www.chmu.cz

[Statistická ročenka Karlovarského kraje](#)

[Produkce, využití a odstranění odpadů v ČR v roce 2012](#)

[Výdaje na ochranu životního prostředí v ČR v roce 2012](#)

[Vodovody, kanalizace a vodní toky v roce 2013](#)

Tab. 1.1 Mezikrajské srovnání vybraných ukazatelů – demografický vývoj

	Česká republika	kraje													
		Hl. město Praha	Středočeský	Jihočeský	Plzeňský	Karlovarský	Ústecký	Liberecký	Královéhradecký	Parubický	Vysočina	Jihomoravský	Olomoucký	Zlínský	Moravskoslezský
Přirozený přírůstek na 1 000 obyvatel (‰)															
2008	1,4	1,7	2,5	1,3	1,1	1,7	1,5	2,1	1,3	1,3	1,5	1,7	1,1	0,4	0,3
2009	1,0	1,7	2,0	0,9	1,0	0,9	0,9	2,0	0,6	1,2	0,7	1,4	0,7	-0,1	-0,0
2010	1,0	2,0	2,2	0,8	0,7	0,7	0,4	2,0	0,8	0,8	0,5	1,3	0,3	0,1	-0,2
2011	0,2	1,5	1,5	0,0	-0,6	-0,2	-0,2	1,0	-0,6	-0,1	0,1	0,8	-0,4	-1,0	-1,3
2012	0,0	1,4	1,3	0,2	-0,4	-0,8	-0,9	0,5	-0,6	-0,0	-0,1	0,5	-0,6	-1,0	-1,1
2013	-0,2	1,4	1,0	-0,4	-1,0	-1,2	-1,5	0,3	-0,8	-0,6	-0,4	0,7	-0,8	-1,3	-1,4
Přírůstek stěhováním na 1 000 obyvatel (‰)															
2008	6,9	15,5	21,3	3,6	14,0	1,3	4,2	5,6	2,9	6,1	1,9	4,1	-0,5	0,6	-0,1
2009	2,7	11,0	11,6	1,2	2,9	-3,4	-0,5	1,8	-0,8	1,0	-1,5	2,6	-0,8	-0,6	-2,3
2010	1,5	4,5	11,7	0,9	-0,4	-1,3	-0,6	0,1	-0,1	0,8	-1,3	1,3	-0,8	-1,2	-3,2
2011	1,6	4,6	9,8	0,6	1,4	-1,9	-0,3	0,6	-0,7	0,4	-0,7	1,5	-0,2	-0,8	-2,0
2012	1,0	2,7	8,4	0,5	2,1	-3,9	-0,6	-0,5	-1,0	0,1	-1,3	1,5	-1,0	-1,3	-2,2
2013	-0,1	-4,3	7,1	0,5	2,3	-3,5	-0,5	-0,2	-1,0	-0,3	-1,5	0,6	-1,2	-1,1	-2,5
Živě narození mimo manželství (%)															
2008	36,3	32,6	33,2	35,6	37,3	53,9	50,2	40,3	35,9	32,6	29,0	30,6	36,7	27,9	41,7
2009	38,8	33,7	34,5	38,0	40,9	55,1	53,6	44,6	38,8	35,7	32,1	33,8	39,5	30,5	44,2
2010	40,3	35,3	36,9	40,4	41,7	58,5	54,4	45,5	40,8	38,1	33,7	35,8	39,9	31,9	44,2
2011	41,8	36,6	38,0	42,5	43,8	58,3	56,1	47,4	42,4	39,8	35,7	36,7	43,0	32,8	46,5
2012	43,4	37,4	40,5	43,7	45,9	58,7	58,0	48,4	43,8	41,6	37,7	38,4	45,1	35,6	47,7
2013	45,0	38,7	42,2	45,7	46,4	60,7	59,3	49,8	47,1	44,3	38,9	39,6	45,7	37,4	49,8
Index stáří (65 a více let / 0–14 let) (%)															
2008	105,1	130,0	95,6	103,2	110,1	93,7	87,6	94,1	109,6	103,7	104,5	112,3	107,1	110,8	101,2
2009	107,0	129,5	95,4	105,5	112,3	96,3	90,0	96,0	111,7	106,2	107,5	114,2	109,4	113,6	104,3
2010	107,8	127,6	94,8	106,8	113,4	98,1	91,2	97,1	113,4	107,1	109,6	114,8	110,3	115,7	105,8
2011 ¹⁾	110,4	129,7	95,9	109,8	116,6	103,4	96,0	100,7	116,5	110,0	112,6	116,1	112,9	117,8	108,6
2012	113,3	129,2	97,4	113,2	119,2	108,7	100,8	105,2	120,5	113,1	116,2	118,4	116,5	121,1	112,5
2013	115,7	128,3	98,8	116,0	121,8	113,4	105,1	109,1	123,6	116,1	119,6	120,2	119,5	123,6	116,0
Naděje dožití mužů při narození (roky) - dvouleté průměry															
2008	73,8	75,9	73,8	74,3	74,4	72,8	71,7	73,3	75,0	74,2	74,5	74,1	73,5	73,4	72,3
2009	74,1	76,2	74,0	74,5	74,5	72,7	72,0	73,9	75,1	74,7	74,8	74,5	73,9	73,4	72,4
2010	74,3	76,3	74,3	74,8	74,9	72,7	72,3	74,4	75,2	74,8	75,1	74,7	74,0	73,5	72,6
2011	74,5	76,5	74,6	75,0	75,1	73,2	72,8	74,8	75,5	74,8	75,5	75,1	74,1	73,7	72,7
2012	74,8	77,0	74,9	75,1	75,2	74,0	73,0	75,3	75,6	74,9	75,6	75,2	74,3	74,4	73,3
2013	75,2	77,3	75,2	75,4	75,5	74,1	73,0	75,1	75,9	75,3	75,9	75,4	74,4	74,8	73,8
Naděje dožití žen při narození (roky) - dvouleté průměry															
2008	80,0	80,8	79,8	80,0	80,2	79,0	78,5	79,8	80,4	80,0	81,1	80,6	79,9	80,4	79,4
2009	80,1	80,8	79,9	80,1	80,2	79,1	78,5	80,1	80,6	80,5	81,0	80,8	80,0	80,5	79,4
2010	80,4	81,2	80,2	80,4	80,1	79,3	78,6	80,1	80,8	80,5	81,1	81,1	80,3	80,9	79,7
2011	80,7	81,7	80,6	80,8	80,4	79,5	78,7	80,8	81,3	80,3	81,3	81,5	80,7	81,3	79,9
2012	80,8	81,8	80,6	81,0	80,8	79,7	79,0	80,8	81,5	80,7	81,2	81,7	81,0	81,4	79,7
2013	81,1	82,1	80,9	80,9	80,9	80,0	79,0	80,9	81,6	81,1	81,7	81,9	81,1	81,6	80,0
Podíl cizinců (bez azylantů) na obyvatelstvu (%)															
2008	4,2	11,5	4,9	2,6	4,9	6,6	4,2	4,0	3,0	2,4	1,9	3,1	1,5	1,4	2,0
2009	4,1	11,9	4,7	2,4	4,8	6,4	3,8	3,9	2,7	2,3	1,7	3,2	1,5	1,4	1,9
2010	4,0	11,8	4,6	2,4	4,4	6,4	3,7	3,8	2,7	2,3	1,6	3,1	1,5	1,4	1,8
2011	4,1	12,9	4,5	2,3	4,2	6,4	3,7	3,8	2,5	2,2	1,5	3,1	1,5	1,4	1,9
2012	4,1	13,1	4,4	2,3	4,2	6,1	3,7	3,8	2,4	2,2	1,5	3,1	1,5	1,4	1,9
2013	4,2	13,0	4,5	2,4	4,4	6,3	3,9	3,9	2,4	2,2	1,5	3,3	1,6	1,4	1,9

¹⁾ promítnuty výsledky Sčítání lidu, domů a bytů, které se uskutečnilo k 26. 3. 2011

Tab. 1.2 Mezikrajské srovnání vybraných ukazatelů – sociální vývoj

	Česká republika	kraje													
		Hl. město Praha	Středočeský	Jihočeský	Plzeňský	Karlovarský	Ústecký	Liberecký	Královéhradecký	Pardubický	Vysočina	Jihomoravský	Olomoucký	Zlínský	Moravskoslezský
Míra zaměstnanosti (%)															
2008	55,9	60,2	58,0	57,9	57,8	56,2	52,6	53,8	55,9	56,0	56,4	54,5	53,6	55,7	53,1
2009	54,8	60,7	57,0	56,3	55,8	54,5	51,5	52,8	53,5	54,1	54,6	53,5	53,0	53,0	52,0
2010	54,2	59,9	56,6	55,0	55,6	55,0	51,1	53,9	53,5	53,3	54,1	53,7	50,6	52,0	50,9
2011	54,4	59,2	56,9	55,4	56,3	54,8	51,9	53,3	53,3	54,3	53,5	53,4	51,7	53,0	51,4
2012	54,5	60,0	57,6	54,5	56,6	53,7	50,7	52,2	53,7	54,0	53,2	53,9	52,9	53,3	51,8
2013	55,2	60,2	57,6	54,6	57,3	55,0	52,2	52,9	53,7	55,0	54,3	55,8	51,2	55,0	52,1
Podíl nezaměstnaných osob k 31. 12. (%)¹⁾ (MPSV)															
2008	4,5	1,8	3,4	3,7	4,0	5,8	7,3	5,0	3,6	4,5	4,7	5,1	4,9	4,5	6,1
2009	7,1	3,2	5,5	5,9	6,5	8,7	9,9	8,3	6,0	7,3	7,7	8,1	8,9	8,0	8,9
2010	7,4	3,6	6,1	6,4	6,6	8,9	10,2	8,1	6,3	7,5	8,1	8,5	9,1	7,9	9,0
2011	6,8	3,6	5,6	5,8	5,7	8,0	9,8	7,3	5,7	6,5	7,2	7,6	8,3	7,0	8,3
2012	7,4	4,2	6,1	6,4	5,9	8,5	10,5	7,7	6,5	7,0	7,6	8,1	8,9	7,8	9,2
2013	8,2	5,1	6,9	7,1	6,4	9,3	11,5	8,5	7,3	7,4	8,1	8,9	9,8	8,3	10,5
Podíl dlouhodobě nezaměstnaných k 31. 12. (%)²⁾ (MPSV)															
2008	1,4	0,3	0,8	0,7	0,9	1,9	2,9	1,3	0,6	1,1	1,3	1,6	1,4	1,4	2,6
2009	1,7	0,4	1,0	1,0	1,3	2,4	3,2	1,9	0,9	1,5	1,7	2,0	1,8	1,8	2,7
2010	2,4	0,8	1,7	1,5	1,9	3,3	4,1	2,8	1,5	2,2	2,5	2,8	3,1	2,8	3,6
2011	2,5	0,9	1,9	1,7	1,9	3,3	4,3	2,8	1,6	2,2	2,6	2,9	3,3	2,7	3,7
2012	2,7	1,1	2,1	1,8	1,9	3,3	4,6	2,9	1,9	2,2	2,6	3,0	3,5	2,7	3,8
2013	3,3	1,8	2,6	2,3	2,4	4,0	5,5	3,5	2,5	2,7	3,1	3,7	4,1	3,3	4,9
Čistý disponibilní důchod domácností na 1 obyvatele (tis. Kč)															
2008	185,0	239,8	196,2	180,5	182,9	163,2	163,6	171,0	180,4	175,2	176,9	182,4	170,5	176,3	171,2
2009	190,4	244,4	205,0	183,0	187,0	172,4	171,3	178,0	187,5	180,7	180,8	187,5	175,6	178,6	174,5
2010	190,4	252,5	207,8	179,7	187,2	171,3	170,8	179,8	182,0	175,2	179,8	188,0	170,6	175,6	173,2
2011	190,4	250,1	206,7	181,2	187,9	171,8	170,9	178,7	179,7	177,1	180,1	184,8	172,4	178,6	176,1
2012	192,8	249,6	208,9	181,6	192,0	169,6	171,2	179,8	184,5	180,9	181,1	189,9	178,5	182,7	178,0
2013	-	-	-	-	-	-	-	-	-	-	-	-	-	-	-
Medián mezd (Kč)³⁾ (MPSV, MF)															
2008	22 217	27 900	23 133	20 259	22 154	20 103	21 156	21 730	20 637	20 486	20 961	21 287	21 345	20 280	21 564
2009	22 229	28 386	23 158	19 984	22 191	19 875	21 487	21 855	20 670	20 828	20 435	21 621	21 296	20 017	21 144
2010	22 608	28 392	23 386	20 479	22 634	20 110	21 860	22 289	21 174	20 721	21 059	22 139	21 423	20 666	21 883
2011	21 782	27 162	22 447	20 303	21 554	19 183	20 533	21 017	20 266	20 527	20 378	21 127	20 717	20 153	21 383
2012	22 262	27 454	22 904	21 104	22 192	19 837	21 176	21 436	21 178	20 946	20 869	21 732	21 011	20 403	21 987
2013	22 557	27 803	23 215	21 382	22 528	20 306	21 506	21 931	21 421	21 166	21 311	22 044	21 285	20 786	22 202
Průměrná výše starobního důchodu (bez souběhu s vdovským a vdoveckým) (ČSSZ)															
2008	9 638	10 289	9 673	9 532	9 604	9 475	9 571	9 563	9 523	9 437	9 370	9 540	9 377	9 430	9 694
2009	10 045	10 730	10 101	9 942	10 009	9 855	9 968	9 984	9 932	9 835	9 771	9 941	9 766	9 833	10 084
2010	10 123	10 817	10 184	10 014	10 075	9 925	10 047	10 056	10 003	9 909	9 847	10 003	9 829	9 900	10 194
2011	10 552	11 266	10 629	10 449	10 507	10 330	10 466	10 482	10 438	10 333	10 279	10 430	10 245	10 323	10 619
2012	10 778	11 520	10 868	10 669	10 727	10 536	10 687	10 701	10 661	10 553	10 498	10 649	10 457	10 546	10 845
2013	10 970	11 726	11 074	10 861	10 920	10 707	10 871	10 893	10 848	10 740	10 689	10 832	10 636	10 739	11 035
Podíl příjemců předčasného starobního důchodu na počtu příjemců plného starobního důchodu (%)⁴⁾ (ČSSZ)															
2008	21,6	12,4	19,2	21,8	25,9	23,3	25,0	19,3	21,2	25,5	28,5	20,4	22,9	22,3	25,6
2009	23,1	12,8	20,1	23,7	27,4	25,0	26,7	21,0	23,0	27,4	30,2	21,8	24,9	23,9	27,4
2010 ⁵⁾	24,3	12,9	21,1	25,0	28,5	26,0	27,8	22,5	24,5	29,0	31,8	22,9	26,6	25,5	28,9
2011 ⁵⁾	27,2	14,2	24,0	28,4	31,2	29,3	30,7	25,8	27,8	32,5	34,9	25,8	30,2	28,8	31,9
2012 ⁵⁾	28,2	14,7	24,8	29,7	32,2	30,3	31,4	26,8	29,0	33,7	36,2	26,7	31,5	30,0	33,0
2013 ⁵⁾	29,0	15,1	25,4	30,6	32,9	31,2	32,2	27,6	30,1	34,7	37,2	27,5	32,5	31,1	34,0

¹⁾ podíl dosažitelných uchazečů o zaměstnání ve věku 15-64 let na počtu obyvatel ve věku 15-64 let

²⁾ podíl dlouhodobě nezaměstnaných (12 měsíců a déle) na počtu obyvatel ve věku 15-64 let

³⁾ od roku 2011 jsou zahrnuti dříve nesledovaní zaměstnanci podniků s 1-9 zaměstnanci, zaměstnanci neziskových institucí a podnikatelů-fyzických osob

⁴⁾ předčasným důchodem se rozumí přiznání starobního důchodu podle § 30 a § 31 zákona č. 155/1995 Sb.; stav v prosinci

⁵⁾ v letech 2010-2013 výpočet z příjemců starobního důchodu celkem bez příjemců starobního důchodu vzniklého přeměnou invalidního důchodu po dosažení věku 65 let

Tab. 1.3 Mezikrajské srovnání vybraných ukazatelů – ekonomický vývoj

	Česká republika	kraje													
		Hl. město Praha	Středočeský	Jihočeský	Plzeňský	Karlovarský	Ústecký	Liberecký	Královéhradecký	Parubický	Vysočina	Jihomoravský	Olomoucký	Zlínský	Moravskoslezský
Hrubý domácí produkt na 1 obyvatele (tis. Kč)															
2008	369,0	797,5	341,3	308,5	315,3	264,0	295,5	276,9	313,5	300,5	296,3	347,4	275,4	313,4	314,6
2009	358,3	764,0	321,1	307,4	310,0	265,8	300,4	267,7	311,3	290,7	294,6	338,9	270,5	308,0	294,6
2010	360,4	771,8	318,8	306,0	319,6	260,1	292,0	275,7	315,0	291,2	292,3	340,4	274,3	301,5	304,3
2011	364,2	768,2	325,8	306,6	326,5	260,1	289,9	279,7	315,3	297,8	303,3	341,0	281,5	308,6	317,8
2012	366,0	763,0	325,6	311,3	325,9	258,4	295,1	283,7	313,5	289,9	307,1	345,8	284,5	322,2	319,3
2013
Tvorba hrubého fixního kapitálu na 1 obyvatele (tis. Kč)															
2008	98,9	281,9	74,8	67,7	75,6	67,4	81,0	75,7	54,3	70,9	57,5	95,8	62,1	59,0	85,7
2009	88,3	227,0	65,5	73,5	96,5	62,2	84,2	52,8	58,0	54,9	64,3	80,2	76,6	50,0	66,7
2010	88,5	207,5	67,8	78,8	77,8	74,2	104,9	55,5	55,4	66,7	61,9	79,0	73,4	56,0	70,5
2011	87,9	214,5	79,1	67,0	69,0	74,1	96,9	58,9	50,4	62,0	63,1	79,5	61,2	55,5	72,2
2012	84,5	191,4	80,1	67,1	69,7	76,4	89,3	62,3	48,6	61,1	67,5	77,6	58,4	52,7	71,9
2013
Zemědělská produkce na 1 ha obhospodařované půdy (tis. Kč)															
2008	33,7	37,5	30,0	30,0	16,8	30,9	23,0	36,9	36,7	36,1	40,3	33,5	33,2	29,9	
2009	27,7	30,9	24,4	24,7	13,4	24,3	18,7	31,3	30,9	29,3	33,4	27,1	26,9	25,0	
2010	29,2	33,4	26,6	26,6	16,2	24,4	18,8	32,7	31,6	31,3	34,1	29,1	27,4	25,7	
2011	33,8	38,9	29,2	30,5	17,7	27,7	21,6	36,0	38,7	36,5	42,0	33,6	32,4	29,0	
2012 ¹⁾	34,7	40,8	31,5	31,7	17,8	28,6	22,5	37,5	41,2	38,3	37,4	33,7	34,3	30,3	
2013	
Průměrný evidenční počet zaměstnanců ve velkých průmyslových podnicích²⁾ (tis. fyzických osob)															
2008	885,6	74,0	101,5	50,3	59,3	24,5	64,0	49,8	46,6	50,6	53,8	78,0	53,4	53,9	125,8
2009	782,8	76,3	94,0	45,7	51,5	20,6	56,0	41,4	39,2	42,6	44,4	69,1	44,3	47,0	110,6
2010	749,7	73,9	90,9	41,5	50,5	20,7	52,5	40,1	37,1	41,8	44,1	63,2	40,6	44,4	108,6
2011	775,2	80,1	86,4	43,6	53,0	20,3	52,9	40,2	40,4	43,2	47,1	70,0	41,2	46,3	110,4
2012	776,0	82,2	88,5	44,3	54,0	19,6	52,2	40,4	39,8	43,1	46,4	67,7	40,0	46,3	111,5
2013	767,8	77,9	89,5	45,5	55,3	19,5	49,5	40,4	43,0	43,1	47,0	65,3	39,1	46,3	106,3
Stavební práce podle místa stavby na 1 obyvatele (tis. Kč)															
2008	32,0	64,6	26,6	34,4	30,1	31,3	27,8	22,7	21,3	25,8	24,6	32,5	24,2	22,1	29,5
2009	29,3	53,5	27,0	31,0	25,1	37,7	31,3	20,5	22,9	21,6	22,0	28,8	21,1	20,9	25,7
2010	25,7	46,2	19,6	27,3	23,1	36,2	27,4	19,6	17,6	17,9	17,2	26,5	19,9	20,7	24,9
2011	24,3	43,9	18,1	35,4	22,1	24,4	27,2	18,8	15,1	16,2	19,6	22,1	16,8	16,9	25,0
2012	22,7	40,6	18,0	33,1	19,4	18,7	19,2	17,3	18,6	15,9	19,2	22,9	20,0	16,0	21,3
2013	20,9	38,0	15,5	30,4	17,5	16,7	20,3	15,3	14,0	14,5	17,4	22,0	18,7	15,8	19,0
Dokončené byty na 1 000 obyvatel															
2008	3,7	5,2	6,6	4,3	4,7	2,0	1,2	3,1	3,5	3,6	3,4	4,0	2,9	2,2	2,0
2009	3,7	6,0	6,0	3,4	3,6	1,7	1,3	3,4	2,7	3,1	2,7	4,3	3,2	3,2	2,4
2010	3,5	4,9	5,9	3,4	3,3	2,8	1,3	2,9	3,3	3,2	3,4	3,9	2,6	2,4	2,3
2011	2,7	2,8	5,0	3,2	2,5	2,1	1,5	2,2	2,4	2,5	2,6	3,1	2,0	1,8	2,0
2012	2,8	3,2	4,6	3,1	2,5	1,8	1,5	2,9	2,5	2,5	2,5	3,2	2,3	1,9	2,2
2013	2,4	3,1	4,1	2,1	2,5	1,4	1,1	1,8	1,9	2,0	2,3	3,0	1,9	1,4	2,0
Hosté v hromadných ubytovacích zařízeních³⁾ (tis.)															
2008	12 836	4 587	665	936	487	680	367	704	903	361	396	1 186	427	497	640
2009	11 986	4 347	645	917	479	666	336	653	810	321	359	1 041	377	448	586
2010	12 212	4 743	631	893	484	670	290	633	804	317	336	1 042	378	463	527
2011	12 899	5 051	695	916	496	710	337	633	826	324	358	1 115	397	469	572
2012	15 099	5 726	853	1 107	595	809	417	754	969	366	439	1 318	475	572	699
2013	15 408	5 900	820	1 139	559	787	427	753	965	369	448	1 427	512	603	698

¹⁾ semidefinitivní údaje

²⁾ podniky se 100 a více zaměstnanci se sídlem na území kraje

³⁾ na základě výsledků projektu MMR "Zkvalitnění informací o vybraných sektorech cestovního ruchu" došlo k revizi dat o kapacitách a návštěvnosti za roky 2012 a 2013; z toho důvodu nejsou údaje před rokem 2012 srovnatelné

Tab. 1.4 Mezikrajské srovnání vybraných ukazatelů – vývoj životního prostředí

	Česká republika	kraje													
		Hl. město Praha	Středočeský	Jihočeský	Plzeňský	Karlovarský	Ústecký	Liberecký	Královéhradecký	Parubický	Kraj Vysočina	Jihomoravský	Olomoucký	Zlínský	Moravskoslezský
Měrné emise oxidu siřičitého REZZO 1–4 (t/km²)															
2008	2,2	3,6	2,1	1,0	1,2	3,0	11,2	1,0	1,5	2,9	0,4	0,6	0,8	1,4	4,3
2009	2,2	3,4	2,0	1,0	1,4	2,8	11,7	0,9	1,2	2,6	0,4	0,5	0,9	1,4	4,1
2010	2,2	3,1	2,1	1,0	1,0	2,9	10,9	0,8	1,3	2,9	0,4	0,5	0,8	1,2	4,1
2011	2,2	1,8	2,1	0,9	1,0	2,7	11,6	0,6	1,2	2,8	0,4	0,4	0,9	1,3	4,1
2012	2,0	0,8	1,9	0,8	0,9	2,8	10,6	0,5	1,1	2,6	0,4	0,3	0,7	1,2	3,7
2013
Měrné emise oxidů dusíku REZZO 1–4 (t/km²)															
2008	3,4	17,3	3,6	1,4	1,8	3,6	11,9	1,5	1,9	3,9	2,0	2,7	2,2	2,1	5,3
2009	3,2	16,3	3,4	1,3	1,6	3,3	11,8	1,4	1,8	3,6	2,0	2,6	2,1	2,0	5,0
2010	3,0	13,9	3,2	1,2	1,6	3,2	10,8	1,3	1,7	3,6	1,8	2,4	2,0	1,9	5,1
2011	2,9	18,0	3,1	1,2	1,4	2,8	10,0	1,3	1,6	3,3	1,6	2,2	1,9	1,8	5,0
2012	2,7	16,5	2,9	1,2	1,4	2,6	8,8	1,2	1,5	3,3	1,5	2,0	1,9	1,8	4,7
2013
Produkce komunálního odpadu na 1 obyvatele (kg)															
2008	305	299	357	276	283	305	343	315	281	288	294	281	316	283	302
2009	315	302	364	283	311	311	335	284	280	283	340	297	333	318	325
2010	317	297	416	342	239	301	307	282	267	.	302	296	307	298	335
2011	320	307	517	310	240	311	320	287	277	273	311	279	300	291	293
2012	308	304	375	311	243	285	318	276	274	294	326	277	318	300	318
2013
Podíl odděleně sbíraných složek komunálního odpadu (%)															
2008	14,3	15,0	11,1	12,1	14,3	9,6	13,1	19,6	21,4	20,0	15,0	10,8	16,0	14,0	15,3
2009	13,9	15,8	11,4	16,3	16,9	11,8	10,3	13,4	19,2	14,4	16,3	11,3	12,5	16,6	14,2
2010	15,9	16,0	11,6	17,5	18,6	14,2	13,5	13,3	18,4	.	16,7	12,5	14,3	16,5	15,8
2011	14,4	15,6	9,5	18,5	20,5	11,5	13,1	16,8	19,2	15,6	16,6	12,9	14,0	18,3	14,6
2012	13,9	16,3	10,7	14,4	18,3	12,8	11,5	13,5	17,1	13,5	16,2	12,3	13,5	17,2	13,4
2013
Podíl recyklovaného odpadu (vč. regenerace) z celkového nakládání s odpady (%)															
2008	18,6	17,2	8,6	22,1	27,5	11,8	9,4	7,4	14,2	10,2	8,2	24,2	11,6	17,5	30,0
2009	19,0	15,0	9,8	29,1	19,1	4,4	10,0	3,7	12,1	17,5	7,6	22,8	16,6	16,0	40,1
2010	17,6	10,0	13,0	21,9	17,1	9,1	9,7	4,3	12,0	7,9	6,2	25,3	19,4	12,2	32,7
2011	18,6	10,1	9,5	29,5	28,8	4,3	12,7	6,9	11,2	12,4	9,0	26,4	21,4	12,0	36,1
2012	20,4	12,2	13,0	26,0	26,4	38,5	13,9	7,8	10,3	13,5	11,5	25,7	17,8	14,3	39,2
2013
Specifické denní množství vody fakturované domácnostem na 1 obyvatele (l)															
2008	94,2	122,0	90,2	88,1	96,1	95,6	87,5	89,3	88,0	84,9	83,4	93,2	86,5	81,6	98,1
2009	92,5	114,1	88,5	86,8	93,1	90,7	85,0	89,9	87,7	84,3	82,4	94,1	87,2	79,6	98,3
2010	89,5	104,4	90,0	86,4	90,6	88,5	83,2	87,0	86,7	81,8	80,1	90,1	84,3	79,0	94,3
2011	88,6	105,2	89,3	85,7	83,4	84,3	81,7	86,5	82,7	80,9	79,8	91,3	83,7	78,5	94,4
2012	87,9	106,3	88,6	86,6	81,6	82,9	79,3	84,0	81,8	79,5	79,7	92,6	83,5	76,8	91,5
2013	87,2	111,4	85,5	86,2	80,5	81,8	79,0	82,0	78,1	77,1	79,0	91,2	81,7	76,2	90,7
Pořízené investice na ochranu životního prostředí podle místa investice na 1 obyvatele (Kč)															
2008	1 949	1 396	2 802	1 418	3 330	2 025	1 845	2 249	2 395	1 629	1 661	2 090	1 102	1 279	1 925
2009	2 239	1 371	1 999	2 994	5 453	1 132	1 814	3 826	1 891	2 101	1 152	2 860	1 002	2 348	2 160
2010	2 153	2 177	2 246	2 403	1 994	1 391	2 555	2 089	1 386	2 235	1 511	2 709	1 371	2 357	2 288
2011	2 364	1 598	1 965	2 330	2 678	2 255	3 009	3 445	1 959	2 283	2 518	1 607	1 423	2 207	4 056
2012	2 438	1 468	2 786	1 920	2 245	1 662	2 664	2 973	2 681	2 947	2 649	2 594	2 428	2 007	2 911
2013

Tab. 2.1 Vybrané ukazatele za Karlovarský kraj – demografický vývoj

	Měřicí jednotka	2008	2009	2010	2011	2012	2013
Obyvatelstvo k 31. 12. ¹⁾	osoby	308 403	307 636	307 444	303 165	301 726	300 309
v tom: muži		151 498	151 056	151 000	149 432	148 789	148 169
ženy		156 905	156 580	156 444	153 733	152 937	152 140
z toho podíl cizinců (bez azylantů)	%	6,6	6,4	6,4	6,4	6,1	6,3
Sňatky	počet	1 514	1 336	1 280	1 238	1 297	1 300
Rozvody	počet	1 155	1 110	1 028	891	880	879
Rozvody na 100 sňatků	počet	76,3	83,1	80,3	72,0	67,8	67,6
Živě narození	osoby	3 562	3 425	3 313	3 014	2 820	2 826
z toho mimo manželství	%	53,9	55,1	58,5	58,3	58,7	60,7
Úhrnná plodnost ²⁾		1,533	1,497	1,488	1,431	1,370	1,418
Potraty	počet	1 615	1 441	1 420	1 280	1 253	1 150
z toho umělá přerušeni těhotenství		1 083	935	938	879	830	850
Potraty na 100 narozených	počet	45,2	42,0	42,7	42,3	44,3	40,5
Zemřelí celkem	osoby	3 023	3 150	3 097	3 080	3 072	3 186
z toho podle příčin smrti:							
nemoci oběhové soustavy		1 416	1 495	1 415	1 394	1 448	1 461
novotvary		890	911	865	860	872	834
Přirozený přírůstek	osoby	539	275	216	-66	-252	-360
Přistěhovalí celkem	osoby	4 871	3 056	2 971	2 402	2 408	2 697
z toho z ciziny		3 015	1 177	1 007	756	853	967
Vystěhovalí celkem	osoby	4 456	4 098	3 379	2 975	3 595	3 754
z toho do ciziny		535	297	369	212	784	904
Přírůstek stěhováním celkem	osoby	415	-1 042	-408	-573	-1 187	-1 057
z toho s cizinou		2 480	880	638	544	69	63
Celkový přírůstek	osoby	954	-767	-192	-639	-1 439	-1 417
Na 1 000 obyvatel středního stavu:							
živě narození	‰	11,5	11,1	10,8	9,9	9,3	9,4
zemřelí	‰	9,8	10,2	10,1	10,1	10,2	10,6
přirozený přírůstek	‰	1,7	0,9	0,7	-0,2	-0,8	-1,2
přistěhovalí	‰	15,8	9,9	9,7	7,9	8,0	9,0
vystěhovalí	‰	14,4	13,3	11,0	9,8	11,9	12,5
přírůstek stěhováním	‰	1,3	-3,4	-1,3	-1,9	-3,9	-3,5
celkový přírůstek	‰	3,1	-2,5	-0,6	-2,1	-4,8	-4,7
Mrtvorozenost	‰	2,8	2,6	3,3	4,0	3,9	4,9
Kojenecká úmrtnost	‰	3,1	4,1	4,5	6,0	3,2	1,1
Novorozenecká úmrtnost	‰	2,0	2,0	3,3	4,6	1,4	1,1
Obyvatelstvo k 31. 12. ve věku ¹⁾ :							
0–14 let	osoby	44 939	44 911	45 116	44 616	44 541	44 480
%		14,6	14,6	14,7	14,7	14,8	14,8
15–64 let	osoby	221 345	219 497	218 067	212 394	208 785	205 387
%		71,8	71,3	70,9	70,1	69,2	68,4
65 a více let	osoby	42 119	43 228	44 261	46 155	48 400	50 442
%		13,7	14,1	14,4	15,2	16,0	16,8
Průměrný věk k 31. 12. ¹⁾	roky	39,8	40,1	40,4	40,9	41,2	41,5
v tom: muži		38,4	38,7	38,9	39,5	39,8	40,1
ženy		41,2	41,5	41,8	42,2	42,5	42,8
Index stáří (65 a více let / 0–14 let) ¹⁾	%	93,7	96,3	98,1	103,4	108,7	113,4
Index ekonomického zatížení (0–14 let + 65 a více let / 15–64 let) ¹⁾	%	39,3	40,2	41,0	42,7	44,5	46,2
Naděje dožití při narození (dvouleté průměry) ¹⁾							
muži	roky	72,85	72,71	72,70	73,23	74,00	74,11
ženy	roky	79,02	79,09	79,27	79,47	79,73	80,01
Naděje dožití ve věku 65 let (dvouleté průměry) ¹⁾							
muži	roky	14,53	14,34	14,57	14,86	15,08	15,07
ženy	roky	17,53	17,74	18,12	18,21	18,37	18,50

¹⁾ v roce 2011 promítnuty výsledky Sčítání lidu, domů a bytů, které se uskutečnilo k 26. 3. 2011

²⁾ počet živě narozených dětí, které by se narodily jedné ženě za předpokladu, že by míry plodnosti podle věku zaznamenané ve sledovaném roce zůstaly během jejího reprodukčního věku (15–49 let) neměnné

Tab. 2.2 Vybrané ukazatele za Karlovarský kraj – sociální vývoj

	Měřicí jednotka	2008	2009	2010	2011	2012	2013
VÝBĚROVÉ ŠETŘENÍ PRACOVNÍCH SIL (VŠPS)¹⁾							
Obyvatelstvo ve věku 15 a více let	tis. osob	263,3	263,9	262,5	259,0	258,1	256,7
z toho podle dosaženého vzdělání:							
základní a bez vzdělání	%	23,9	24,8	23,0	21,9	21,8	20,6
střední bez maturity	%	38,5	37,7	37,2	38,7	36,6	37,8
střední s maturitou	%	31,3	29,2	32,1	32,0	31,9	32,0
vysokoškolské ²⁾	%	6,3	8,3	7,7	7,3	9,7	9,6
Pracovní síla	tis. osob	160,1	161,5	161,9	156,8	154,8	157,1
v tom: zaměstnaní v NH		148,0	143,9	144,4	143,4	138,6	141,1
z toho ženy		64,2	62,8	64,2	63,4	60,5	62,4
nezaměstnaní		12,2	17,6	17,5	13,4	16,2	16,0
z toho ženy		6,5	8,1	8,4	6,1	7,3	8,3
Ekonomicky neaktivní obyvatelstvo	tis. osob	103,2	102,4	100,7	105,0	103,4	99,5
z toho: studující (vč. učňů)		23,5	22,2	22,5	21,6	19,1	.
důchodci (starobní a invalidní)		65,0	65,0	64,3	68,0	66,8	.
Zaměstnaní v NH podle sektorů:							
zemědělství	%	1,9	2,6	2,7	2,6	2,4	1,8
průmysl a stavebnictví	%	41,3	38,5	40,1	39,6	39,0	38,3
služby	%	56,8	58,9	57,1	57,9	58,6	59,9
Zaměstnaní v NH podle postavení v zaměstnání:							
zaměstnanci ³⁾	%	82,6	85,2	85,4	84,6	82,1	83,9
zaměstnavatelé	%	4,3	4,2	3,4	3,0	4,4	4,2
pracující na vlastní účet	%	12,2	9,7	10,7	12,0	13,1	11,2
Míra ekonomické aktivity	%	60,8	61,2	61,7	59,9	60,0	61,2
v tom: muži		69,8	70,6	69,9	68,6	68,9	68,9
ženy		52,3	52,3	53,8	51,7	51,4	53,9
Míra zaměstnanosti	%	56,2	54,5	55,0	54,8	53,7	55,0
v tom: muži		65,4	63,1	62,8	62,8	61,8	62,7
ženy		47,5	46,4	47,6	47,2	45,9	47,6
Obecná míra nezaměstnanosti	%	7,6	10,9	10,8	8,5	10,5	10,2
v tom: muži		6,3	10,5	10,2	8,4	10,2	9,0
ženy		9,2	11,4	11,5	8,7	10,8	11,7
NEZAMĚSTANOST k 31. 12. (MPSV)							
Uchazeči o zaměstnání evidovaní úřady práce	osoby	13 437	19 337	19 922	17 447	18 411	19 600
z toho: Ženy		6 577	9 137	9 232	8 396	8 575	9 053
absolventi škol a mladiství		918	1 211	1 173	1 071	1 281	1 201
osoby se zdravotním postižením		1 650	1 777	1 762	1 644	1 678	1 637
s nárokem na podporu v nezaměstnanosti		4 451	5 616	5 234	3 714	2 979	3 227
dosažitelní		12 900	19 016	19 515	16 956	17 907	19 231
v tom podle věku:							
15–24 let		2 702	3 861	3 763	3 440	3 600	3 551
25–34 let		2 971	4 477	4 454	3 766	3 968	4 197
35–44 let		2 698	4 028	4 266	3 894	3 989	4 429
45–54 let		3 111	4 315	4 477	3 924	4 003	4 198
55 a více let		1 955	2 656	2 962	2 423	2 851	3 225
průměrný věk	roky	39,0	38,7	39,1	38,9	38,3	39,2

¹⁾ do roku 2010 údaje vážené na data demografické statistiky před promítnutím Sčítání lidu, domů a bytů 2011

²⁾ zahrnuje vyšší odborné vzdělání

³⁾ zaměstnanci včetně členů produkčních družstev

Tab. 2.2 Vybrané ukazatele za Karlovarský kraj – sociální vývoj

1. pokračování

	Měřicí jednotka	2008	2009	2010	2011	2012	2013
v tom podle dosaženého vzdělání:							
základní a bez vzdělání	osoby	6 324	8 267	8 550	7 570	8 350	8 941
střední bez maturity	osoby	4 825	7 592	7 705	6 629	6 796	7 037
střední s maturitou	osoby	2 017	3 092	3 224	2 797	2 802	3 047
vyšší odborné vč. nástavbového	osoby	34	48	47	41	56	62
vysokoškolské	osoby	237	338	396	410	407	513
z toho podle klasifikace zaměstnání:							
nemanuální pracovníci	osoby						
vysoce kvalifikovaní (třídy 1–3)		1 074	1 873	2 187	1 532	981	1 307
s nižší kvalifikací (třídy 4 a 5)		2 258	4 018	4 910	4 958	4 285	5 690
manuální pracovníci	osoby						
kvalifikovaní (třídy 6–8)		2 250	4 520	5 135	4 143	3 647	5 297
nekvalifikovaní (třída 9)		4 379	6 279	7 175	6 172	4 967	7 137
z toho podle délky evidence:							
do 3 měsíců	osoby	4 833	5 640	6 123	4 933	4 955	4 452
3–6 měsíců	osoby	2 463	3 844	3 234	2 935	3 225	3 180
6–12 měsíců	osoby	1 960	4 515	3 335	2 655	3 375	3 666
od 1 roku do 2 let	osoby	1 290	2 590	3 750	2 837	2 717	3 565
více než 2 roky	osoby	2 891	2 748	3 480	4 087	4 139	4 737
Průměrná měsíční podpora v nezaměstnanosti	Kč	5 145	5 390	5 431	5 410	5 854	6 166
Podíl nezaměstnaných osob ⁴⁾	%	5,8	8,7	8,9	8,0	8,5	9,3
v tom: muži		5,9	9,1	9,5	8,2	9,0	9,9
ženy		5,7	8,2	8,4	7,8	8,0	8,8
Podíl dlouhodobě nezaměstnaných osob k 31. 12. (%) ⁵⁾	%	1,9	2,4	3,3	3,3	3,3	4,0
Volná pracovní místa	počet	2 087	830	748	1 088	1 027	1 275
Uchazeči na 1 volné pracovní místo	počet	6,4	23,3	26,6	16,0	17,9	15
ZAMĚSTNANOST CIZINCŮ							
Zaměstnaní cizinci k 31. 12.	osoby	11 293	9 936	9 728	9 498	.	.
z toho ze zemí mimo EU		8 501	7 621	7 369	7 105	.	.
v tom podle postavení na trhu práce:							
evidovaní na úřadech práce	osoby	4 719	3 711	3 703	3 759	.	.
z toho ženy		2 156	1 803	1 898	1 953	.	.
s platným živnostenským oprávněním	osoby	6 574	6 225	6 025	5 739	5 430	5 334
z toho ženy		2 290	2 196	2 139	2 125	2 004	1 925
ČISTÝ DISPONIBILNÍ DŮCHOD DOMÁCNOSTÍ							
celkem	mil. Kč	50 362	53 096	52 708	52 140	51 308	.
na 1 obyvatele	Kč	163 208	172 411	171 342	171 785	169 622	.
průměr ČR = 100	%	88,2	90,5	90,0	90,2	88	.
VÝBĚROVÉ ŠETŘENÍ MEZD⁶⁾							
Průměrná hrubá měsíční mzda	Kč	22 848	22 926	22 498	21 568	22 097	22 315
v tom: muži		25 626	25 604	25 021	23 497	24 281	24 411
ženy		19 227	19 573	19 705	19 477	19 841	20 006
Medián mezd	Kč	20 103	19 875	20 110	19 183	19 837	20 306
v tom: muži		22 661	21 931	22 655	20 974	21 895	22 399
ženy		17 437	17 391	17 487	17 570	18 159	18 482

⁴⁾ podíl počtu dosažitelných uchazečů o zaměstnání ve věku 15–64 let na počtu obyvatel ve věku 15–64 let

⁵⁾ podíl dlouhodobě nezaměstnaných (12 měsíců a déle) na počtu obyvatel ve věku 15–64 let

⁶⁾ Zdroj: MPSV ČR (Informační systém o průměrném výděлку) a MF ČR (Informační systém o platu a služebním příjmu); od roku 2011 jsou zahrnuti dříve nesledovaní zaměstnanci podniků s 1–9 zaměstnanci, zaměstnanci neziskových institucí a podnikatelů-fyzických osob

Tab. 2.2 Vybrané ukazatele za Karlovarský kraj – sociální vývoj

2. pokračování

	Měřicí jednotka	2008	2009	2010	2011	2012	2013
STÁTNÍ SOCIÁLNÍ PODPORA							
Počet vyplacených dávek celkem (vč. pěstounské péče)	v tis.	634,7	575,5	525,3	435,6	409,4	.
z toho přidavek na dítě		360,7	301,4	247,8	229,3	216,6	.
Výdaje na dávky celkem (vč. pěstounské péče)	mil. Kč	1 348	1 333	1 334	1 137	1 085	1 132
z toho přidavek na dítě		211	173	149	137	128	126
Výdaje na dávky státní sociální podpory (vč. pěstounské péče) na 1 obyvatele	Kč	4 367	4 329	4 337	3 745	3 587	3 760
DŮCHODOVÉ POJIŠTĚNÍ (stav v prosinci)							
Příjemci důchodů	počet	75 064	76 523	77 343	79 817	79 704	79 522
z toho ženy		46 384	47 094	47 317	48 463	48 133	47 863
Příjemci starobního důchodu ⁷⁾	počet	43 086	44 483	47 189	49 846	49 671	49 549
z toho ženy		24 533	25 155	26 259	27 564	27 274	27 043
Příjemci předčasného starobního důchodu ⁸⁾	počet	10 033	11 117	11 849	14 138	14 524	14 930
z toho ženy		5 908	6 542	6 904	8 044	8 174	8 337
Podíl příjemců předčasného starobního důchodu na počtu příjemců starobního důchodu ⁹⁾	%	23,3	25,0	26,0	29,3	30,3	31,2
v tom: muži		22,2	23,7	24,7	28,6	29,6	30,6
ženy		24,1	26,0	27,0	30,0	30,8	31,7
Průměrná měsíční výše důchodu	Kč	9 317	9 682	9 756	10 154	10 328	10 476
v tom: muži		9 934	10 356	10 440	10 862	11 045	11 197
ženy		8 935	9 262	9 322	9 697	9 857	9 999
Průměrná měsíční výše starobního důchodu ⁷⁾	Kč	9 475	9 855	9 925	10 330	10 536	10 707
v tom: muži		10 572	11 003	11 051	11 479	11 693	11 863
ženy		8 645	8 973	9 028	9 401	9 585	9 746
Podíl průměrné výše starobního důchodu ⁷⁾ na mzdovém mediánu	%	47,1	49,6	49,4	53,9	53,1	52,7
NEMOCENSKÉ POJIŠTĚNÍ							
Výdaje na dávky nemocenského pojištění celkem	tis. Kč	685 391	512 495	417 784	373 719	339 245	358 356
z toho dávky:							
nemocenské		539 189	374 252	287 072	246 104	215 921	234 336
peněžitá pomoc v mateřství		123 172	120 920	121 161	112 265	107 052	104 868
ošetřovné		22 849	17 200	9 495	15 229	16 164	18 864

⁷⁾ bez souběhu s vdovským nebo vdoveckým; od roku 2010 se invalidní důchod vyplácený ke dni dovršení věku 65 let mění na starobní důchod

⁸⁾ předčasným důchodem se rozumí přiznání kráceného starobního důchodu (sólo) podle § 30 a § 31 zákona č. 155/1995 Sb.

⁹⁾ v letech 2010 až 2013 výpočet z příjemců starobního důchodu celkem bez příjemců starobního důchodu vzniklého přeměnou invalidního důchodu po dosažení věku 65 let

Tab. 2.2 Vybrané ukazatele za Karlovarský kraj – sociální vývoj

dokončení

	Měřicí jednotka	2008	2009	2010	2011	2012	2013
ZDRAVOTNICTVÍ							
Lékaři celkem (vč. smluvních)	počet	1 198	1 193	1 193	1 273	1 305	1 263
z toho lékaři v nestátních zařízeních		1 169	1 170	1 169	1 249	1 281	1 239
Lékaři na 1 000 obyvatel	počet	3,9	3,9	3,9	4,2	4,3	4,2
Nemocnice		5	5	5	5	5	5
lůžka	počet	1 667	1 656	1 613	1 514	1 487	1 372
hospitalizovaní pacienti	tis. osob	55	55	55	54	57	54
průměrná ošetrovací doba	dny	7,1	7,1	6,8	6,7	6,3	6,6
využití lůžek	dny	234,7	233,3	227,5	232,7	244,6	260
ŠKOLSTVÍ							
Děti, Žáci a studenti k 30. 9.	počet						
mateřských škol		8 346	8 617	8 916	9 278	9 542	9 565
základních škol		24 670	23 727	23 235	22 899	23 065	23 345
středních škol vč. konzervatoří (denní studium)		14 426	14 198	13 711	12 868	11 941	11 312
vyšších odborných škol (denní studium)		291	348	402	414	381	404
Studenti vysokých škol (občané ČR) k 31. 12.	počet						
s trvalým bydlištěm v kraji		6 911	7 374	7 312	7 168	7 039	6 672
s místem výuky v kraji		1 949	1 950	1 807	1 557	1 336	1 067
z toho v prezenčním studiu	%	42,1	44,8	43,8	41,1	40,3	38,8
Absolventi VŠ (občané ČR) s místem výuky v kraji	počet	479	443	491	482	404	407
KRIMINALITA, NEHODY							
Zjištěné trestné činy	počet	9 030	8 834	7 939	8 110	7 582	8 198
na 1 000 obyvatel		29,3	28,7	25,8	26,7	25,1	27,2
Objasněné trestné činy	počet	5 265	5 622	5 079	5 330	4 979	5 611
Usmrcené osoby při dopravních nehodách	počet	34	34	24	21	11	8

Tab. 2.3 Vybrané ukazatele za Karlovarský kraj – ekonomický vývoj

	Měsíční jednotka	2008	2009	2010	2011	2012	2013
MAKROEKONOMIKA¹⁾							
Hrubý domácí produkt (HDP)	mil. Kč	81 467	81 854	80 001	78 940	78 151	.
Vývoj HDP ve stálých cenách (předchozí rok = 100)	%	97,4	97,4	97,9	98,1	97,8	.
Hrubý domácí produkt na 1 obyvatele	Kč	264 007	265 793	260 065	260 083	258 364	.
průměr ČR = 100	%	71,5	74,2	72,2	71,4	70,6	.
Hrubý domácí produkt na 1 zaměstnaného	Kč	547 728	561 837	551 214	549 599	554 644	.
průměr ČR = 100	%	74,1	76,4	73,6	72,7	73,2	.
Hrubá přidaná hodnota (HPH)	mil. Kč	73 666	73 824	72 180	71 116	70 141	.
v tom sektory:							
primární	%	1,9	2,0	2,3	3,7	3,9	.
sekundární	%	39,1	39,3	38,6	37,6	37,8	.
terciární	%	58,9	58,8	59,0	58,7	58,3	.
Tvorba hrubého fixního kapitálu	mil. Kč	20 804	19 148	22 818	22 494	23 102	.
Tvorba hrubého fixního kapitálu na 1 obyvatele	Kč	67 420	62 177	74 176	74 111	76 374	.
průměr ČR = 100	%	68,2	70,4	83,8	84,3	90,4	.
Zaměstnaní v hlavním pracovním poměru (včetně sebezaměstnaných) podle místa pracoviště ²⁾	osoby	148 735	145 690	145 136	143 632	140 903	.
z toho zaměstnanci		121 373	119 595	121 118	118 972	111 426	.
NÁKLADY PRÁCE							
Měsíční náklady práce na 1 zaměstnance	Kč	28 033	26 594	27 451	28 186	28 529	.
z toho: přímé náklady		20 322	19 298	19 858	20 441	20 777	.
sociální požitky		319	232	255	233	217	.
sociální náklady a výdaje		7 227	6 873	7 131	7 339	7 432	.
personální náklady a výdaje		226	209	225	208	198	.
VĚDA A VÝZKUM							
Výdaje na výzkum a vývoj celkem	mil. Kč	98	92	106	124	204	.
z toho: mzdové		58	62	58	62	74	.
financované z veřejných zdrojů		38	3	5	4	8	.
Zaměstnaní ve výzkumu a vývoji celkem	přep. os.	136	107	94	102	116	.
z toho výzkumní pracovníci		106	62	57	55	67	.
INFORMAČNÍ A KOMUNIKAČNÍ TECHNOLOGIE							
Domácnosti mající: ³⁾							
osobní počítač	%	46,4	53,3	58,4	61,5	64,1	.
internet	%	38,8	47,4	54,7	59,3	62,6	.
REGISTR EKONOMICKÝCH SUBJEKTŮ⁴⁾							
Registrované subjekty k 31. 12.	počet	80 802	80 979	82 322	83 396	83 103	76 802
z toho fyzické osoby		60 216	59 860	60 521	61 187	60 500	58 046
z toho živnostníci		55 179	56 872	57 584	58 282	57 561	51 096
z toho subjekty se zjištěnou aktivitou k 31. 12.	počet	38 274	37 689	38 508	38 700	39 250	37 389
z toho fyzické osoby		27 353	27 769	27 612	28 063	27 818	26 806
z toho živnostníci		24 745	25 722	25 363	25 789	25 532	22 525
Vzniklé subjekty	počet	4 478	3 252	3 030	2 971	2 433	2 438
z toho fyzické osoby		2 121	2 050	2 233	2 195	1 756	1 632
z toho živnostníci		2 075	1 966	2 082	2 142	1 722	1 505
ZEMĚDĚLSTVÍ							
Zemědělská produkce celkem ⁵⁾	mil. Kč	1 698	1 339	1 609	1 760	1 774	.
z toho: rostlinná produkce		887	705	887	1 022	1 052	.
živočišná produkce		744	577	662	661	640	.
Obhospodařovaná zemědělská půda	ha	101 252	100 762	99 446	98 993	99 731	99 205
z toho orná		38 202	36 924	35 110	34 947	35 356	33 820
Sklizeň: obilovin	t	114 539	95 822	86 669	106 706	89 406	99 195
brambor	t	4 396	2 265	3 217	3 532	4 023	2 251

¹⁾ data budou revidována; revidovaná data budou zveřejněna koncem roku 2014

²⁾ odhad celkového počtu zaměstnaných podle metodiky ESA95 (Evropský systém účtů 1995)

³⁾ tříleté klouzavé průměry (např. údaj roku 2011 je vypočten z dat roku 2010, 2011 a 2012)

⁴⁾ vlivem zpřesnění dat podle Registru osob (ROS) nejsou údaje od roku 2013 plně srovnatelné s předchozími roky

⁵⁾ v roce 2012 semidefinitivní výsledky

Tab. 2.3 Vybrané ukazatele za Karlovarský kraj – ekonomický vývoj

dokončení

	Měřicí jednotka	2008	2009	2010	2011	2012	2013
Stavy hospodářských zvířat k 1. 4.							
skot	počet	39 049	38 316	39 888	40 075	40 444	39 205
prasata	počet	16 891	12 833	12 020	10 523	1 646	1 691
drůbež	počet	236 717	219 546	224 278	203 617	233 105	174 609
Výroba masa v jatečné hmotnosti celkem (bez drůbežního)	t	452	399	439	577	587	735
z toho: hovězí (včetně telecího)		365	335	377	511	522	645
vepřové		85	61	60	61	58	83
Výroba mléka	tis. l	45 553	41 937	49 274	46 587	46 098	41 849
Snáška vajec (komzumních)	tis. ks	28 456	32 021	32 575	34 518	31 763	32 267
LESNICTVÍ							
Zalesňování	ha	1 233	1 173	1 030	926	1 035	865
Těžba dřeva	m ³ b. k.	703 364	705 655	755 688	800 852	810 926	799 423
z toho nahodilá živelní		378 962	154 374	300 713	356 495	151 181	168 563
PRŮMYSL							
(za subjekty se 100 a více zaměstnanci se sídlem v kraji)							
Průměrný počet subjektů	počet	89	88	84	77	74	75
Tržby z prodeje vlastních výrobků a služeb průmyslové povahy celkem	mil. Kč	38 792	32 599	34 465	35 042	35 048	36 556
na 1 zaměstnance	tis. Kč	1 581	1 584	1 666	1 724	1 786	1 876
Průměrný evidenční počet zaměstnanců	fyz. os.	24 540	20 582	20 685	20 322	19 619	19 490
Průměrná hrubá měsíční mzda zaměstnance	Kč	20 690	22 252	22 427	22 995	23 640	23 621
STAVEBNICTVÍ							
(za subjekty s 50 a více zaměstnanci se sídlem v kraji)							
Průměrný počet subjektů	počet	16	17	18	15	14	12
Základní stavební výroba celkem	mil. Kč	1 642	2 015	2 144	1 557	1 326	988
na 1 zaměstnance	tis. Kč	1 292	1 495	1 403	1 112	1 090	1 028
Průměrný evidenční počet zaměstnanců	fyz. os.	1 271	1 348	1 528	1 400	1 216	961
Průměrná hrubá měsíční mzda zaměstnance	Kč	19 869	20 081	22 070	24 324	23 178	20 797
Stavební práce dle dodavatelských smluv v tuzemsku podle místa stavby celkem ⁶⁾	mil. Kč	9 662	11 596	11 131	7 413	5 656	5 023
z toho pro veřejné zadavatele		5 372	7 768	7 190	4 279	2 424	1 996
STAVEBNÍ POVOLENÍ							
Orientační hodnota staveb celkem	mil. Kč	10 585	8 342	7 522	6 802	6 504	10 120
z toho: budov (bytových a nebytových)		5 689	4 637	4 384	4 160	4 195	5 316
na ochranu životního prostředí		740	656	955	497	602	1 552
Průměrná hodnota na 1 stavební povolení	tis. Kč	3 308	2 643	2 518	2 237	2 306	3 751
BYTOVÁ VÝSTAVBA							
Zahájené byty	počet	769	845	608	728	607	614
z toho v nových rodinných domech		512	492	337	338	288	272
Dokončené byty	počet	628	512	866	626	543	430
z toho v nových rodinných domech		397	417	479	433	373	265
Průměrná hodnota 1 m ² obytné plochy dokončeného bytu							
v novém rodinném domě	Kč	31 902	32 948	32 736	36 247	34 580	35 985
v novém bytovém domě	Kč	34 078	28 037	57 184	48 832	38 441	46 147
CESTOVNÍ RUCH⁷⁾							
Hromadná ubytovací zařízení k 31. 12.	počet	417	400	387	398	504	488
Lůžka v hromadných ubytovacích zařízeních	počet	29 425	29 149	28 095	28 678	33 132	32 412
Hosté celkem	osoby	679 996	666 094	670 457	709 733	809 043	787 084
z toho ze zahraničí		475 277	456 726	458 499	484 828	515 255	526 089
Průměrná doba pobytu	dny	7,5	7,3	7,3	7,2	6,9	6,8
z toho hostů ze zahraničí		8,0	7,7	7,7	7,6	7,7	7,6

⁶⁾ za subjekty s 20 a více zaměstnanci

⁷⁾ na základě výsledků projektu MMR "Zkvalitnění informací o vybraných sektorech cestovního ruchu" došlo k revizi dat o kapacitách a návštěvnosti za roky 2012 a 2013. Z toho důvodu nejsou údaje před rokem 2012 srovnatelné.

Tab. 2.4 Vybrané ukazatele za Karlovarský kraj – vývoj životního prostředí

	Měřicí jednotka	2008	2009	2010	2011	2012	2013
PŮDA (ČÚZK)							
Zemědělská půda k 31. 12.	ha	124 109	123 914	123 956	124 061	124 027	124 032
z toho: orná půda		54 649	54 335	53 970	54 097	53 998	53 960
zahrady a ovocné sady		3 636	3 635	3 629	3 627	3 609	3 607
trvalé travní porosty		65 825	65 944	66 357	66 337	66 420	66 465
Nezemědělská půda k 31. 12.	ha	207 335	207 531	207 481	207 393	207 399	207 400
z toho: lesní pozemky		143 449	143 571	143 652	143 843	143 886	143 989
zastavěné plochy a nádvoří		3 189	3 208	3 197	3 176	3 151	3 142
EKOLOGICKÉ ZEMĚDĚLSTVÍ (MZe)							
Ekologičtí zemědělci	počet	146	178	198	211	208	209
Výměra půdy v ekologickém zemědělství	ha	48 195	50 037	54 089	60 636	63 316	63 707
Výměra půdy v přechodném období	ha	6 286	7 799	6 647	4 591	2 156	1 391
Podíl ekologicky obhospodařované půdy na celkové výměře zemědělské půdy	%	43,9	46,7	49,0	52,6	52,8	52,5
VODOVODY A KANALIZACE							
Specifické množství vody fakturované domácnostem na 1 obyvatele	litr/den	95,6	90,7	88,5	84,3	82,9	81,8
Podíl obyvatel bydlících v domech napojených na veřejnou kanalizaci	%	90,4	91,1	91,4	93,3	94,2	95,0
z toho na kanalizaci s koncovou ČOV		89,6	90,2	90,6	92,5	93,3	94,2
Podíl čistěných odpadních vod (bez srážkových)	%	99,6	99,3	99,6	99,6	99,6	99,8
OVZDUŠÍ							
Měrné emise tuhých znečišťujících látek (REZZO 1-4)	t/km ²	0,64	0,61	0,64	0,51	0,48	.
z toho: velké stacionární zdroje (REZZO 1)		0,13	0,17	0,17	0,13	0,09	.
mobilní zdroje (REZZO 4)		0,22	0,23	0,22	0,19	0,19	.
Měrné emise oxidu siřičitého (REZZO 1-4)	t/km ²	2,98	2,76	2,92	2,68	2,83	.
z toho velké stacionární zdroje (REZZO 1)		2,72	2,58	2,66	2,41	2,65	.
Měrné emise oxidů dusíku (REZZO 1-4)	t/km ²	3,56	3,32	3,20	2,78	2,63	.
z toho: velké stacionární zdroje (REZZO 1)		2,52	2,34	2,34	1,93	1,84	.
mobilní zdroje (REZZO 4)		0,94	0,91	0,78	0,76	0,71	.
Měrné emise oxidu uhelnatého (REZZO 1-4) ¹⁾	t/km ²	3,03	2,80	2,43	2,21	3,57	.
z toho: velké stacionární zdroje (REZZO 1)		0,41	0,37	0,36	0,32	0,37	.
mobilní zdroje (REZZO 4)		1,84	1,73	1,27	1,12	1,00	.
ODPADY							
Produkce podnikového odpadu na 1 obyvatele	kg	775	580	556	579	538	.
Produkce komunálního odpadu na 1 obyvatele	kg	305	311	301	311	285	.
Podíl odděleně sbíraných složek komunálního odpadu	%	9,6	11,8	14,2	11,5	12,8	.
Odděleně sbírané složky komunálního odpadu na 1 obyvatele	kg	29,3	36,6	42,7	35,7	36,5	.
Nakládání s odpady celkem	tis. t	389	261	278	1 157	373	.
z toho nebezpečné odpady	%	6,9	7,8	6,2	1,0	0,9	.
Podíl využitých odpadů	%	43,3	18,7	30,6	8,2	50,9	.
z toho recyklovaných (vč. regenerace)		11,8	4,4	9,1	4,3	38,5	.
Podíl odstraněných odpadů	%	25,4	38,8	31,7	75,2	14,1	.
VÝDAJE NA OCHRANU ŽIVOTNÍHO PROSTŘEDÍ							
Pořízené investice na ochranu životního prostředí podle místa investice na 1 obyvatele	Kč	2 025	1 132	1 391	2 255	1 662	.
Investice na ochranu životního prostředí podle sídla investora	tis. Kč	349 736	245 986	374 201	745 635	546 949	.
z toho: ochrana ovzduší a klimatu	%	26,7	14,6	45,0	19,3	10,0	.
nakládání s odpadními vodami	%	46,7	59,9	37,1	65,6	79,6	.
nakládání s odpady	%	24,9	14,9	10,5	4,1	3,0	.
Neinvestiční náklady na ochranu životního prostředí podle sídla investora	tis. Kč	1 219 557	1 257 300	1 005 941	1 088 289	1 099 503	.
z toho: ochrana ovzduší a klimatu	%	12,8	11,1	13,9	13,0	16,2	.
nakládání s odpadními vodami	%	49,0	40,7	36,9	35,5	37,0	.
nakládání s odpady	%	37,2	46,5	45,5	43,2	40,1	.

¹⁾ výpočet emisí u REZZO 3 ovlivněn v roce 2012 novou metodikou s novou sadou emisních faktorů

Tab. 3.1 Vybrané ukazatele podle okresů Karlovarského kraje

	Rok	Kraj celkem	v tom okresy		
			Cheb	Karlovy Vary	Sokolov
Obyvatelstvo k 31. 12. ¹⁾	2008	308 403	95 452	119 923	93 028
	2010	307 444	95 321	119 289	92 834
	2011	303 165	92 989	118 452	91 724
	2013	300 309	92 211	117 297	90 801
z toho cizinci (bez azylantů) (%)	2008	6,6	8,6	8,2	2,5
	2010	6,4	8,0	7,9	2,7
	2011	6,4	8,1	7,8	2,8
	2013	6,3	7,9	7,6	3,0
Přírůstek na 1 000 obyvatel: přirozenou měnou	2008	1,7	2,1	1,1	2,3
	2010	0,7	0,9	-0,1	1,6
	2011	-0,2	0,6	-1,2	0,2
	2013	-1,2	-0,5	-2,1	-0,8
stěhováním	2008	1,3	0,5	5,2	-2,8
	2010	-1,3	-0,7	-1,1	-2,3
	2011	-1,9	-1,6	-1,9	-2,2
	2013	-3,5	-3,3	-2,8	-4,7
Podíl obyvatel k 31. 12. ve věku (%) ¹⁾ : 0–14 let	2008	14,6	14,8	13,7	15,5
	2010	14,7	15,1	13,9	15,3
	2011	14,7	15,2	13,9	15,3
	2013	14,8	15,3	14,1	15,2
15–64 let	2008	71,8	72,1	71,5	71,8
	2010	70,9	71,1	70,5	71,3
	2011	70,1	70,0	69,7	70,5
	2013	68,4	68,2	68,1	69,0
65 a více let	2008	13,7	13,1	14,8	12,8
	2010	14,4	13,8	15,6	13,5
	2011	15,2	14,8	16,3	14,2
	2013	16,8	16,4	17,8	15,8
Průměrný věk k 31. 12. ¹⁾	2008	39,8	39,5	40,7	39,0
	2010	40,4	40,1	41,2	39,6
	2011	40,9	40,6	41,8	40,0
	2013	41,5	41,2	42,3	40,7
Index stáří (%) ¹⁾ (65 a více let / 0–14 let)	2008	93,7	88,2	108,2	82,6
	2010	98,1	91,5	112,4	88,2
	2011	103,4	97,7	117,4	92,9
	2013	113,4	107,3	126,5	104,0
Index ekonomického zatížení (%) ¹⁾ (0–14 let + 65 a více let / 15–64 let)	2008	39,3	38,6	39,9	39,3
	2010	41,0	40,6	41,9	40,3
	2011	42,7	42,8	43,4	41,8
	2013	46,2	46,6	46,9	45,0
Uchazeči o zaměstnání celkem k 31. 12.	2008	13 437	3 792	5 111	4 534
	2010	19 922	5 574	7 591	6 757
	2013	19 600	4 925	7 530	7 145
	z toho: ženy	2008	6 577	1 800	2 440
2010		9 232	2 524	3 488	3 220
2013		9 053	2 253	3 339	3 461
absolventi škol a mladiství		2008	918	213	336
	2010	1 173	271	447	455
	2013	1 201	262	459	480

¹⁾ v roce 2011 promítnuty výsledky Sčítání lidu, domů a bytů, které se uskutečnilo k 26. 3. 2011

Tab. 3.1 Vybrané ukazatele podle okresů Karlovarského kraje

pokračování

	Rok	Kraj celkem	v tom okresy		
			Cheb	Karlovy Vary	Sokolov
osoby se zdravotním postižením	2008	1 650	413	684	553
	2010	1 762	496	645	621
	2013	1 637	373	540	724
s nárokem na podporu v nezaměstnanosti	2008	4 451	1 470	1 652	1 329
	2010	5 234	1 606	2 007	1 621
	2013	3 227	913	1 290	1 024
dosažitelní	2008	12 900	3 701	4 858	4 341
	2010	19 515	5 452	7 440	6 623
	2013	19 231	4 863	7 379	6 989
Podíl uchazečů o zaměstnání z celkového počtu uchazečů k 31. 12. (%):					
ve věku 50 a více let	2008	27,8	28,1	30,4	24,7
	2010	26,8	28,0	28,5	23,9
	2013	27,4	27,4	29,6	25,1
evidovaných 12 a více měsíců	2008	31,1	22,0	35,3	34,0
	2010	36,3	31,6	38,1	38,1
	2013	42,4	35,7	42,1	47,2
Podíl nezaměstnaných osob k 31. 12. (%) ²⁾	2008	5,8	5,4	5,7	6,5
	2010	8,9	8,0	8,8	10,0
	2013	9,3	7,7	9,2	11,1
v tom: muži	2008	5,9	5,6	5,9	6,3
	2010	9,5	8,8	9,5	10,3
	2013	9,9	8,3	10,1	11,2
ženy	2008	5,7	5,1	5,5	6,7
	2010	8,4	7,3	8,2	9,7
	2013	8,8	7,1	8,3	11,0
Podíl dlouhodobě nezaměstnaných osob k 31. 12. (%) ³⁾	2008	1,9	1,2	2,1	2,3
	2010	3,3	2,6	3,4	3,9
	2013	4,0	2,8	4,0	5,4
Podíl příjemců předčasného starobního důchodu na počtu příjemců starobního důchodu - stav v prosinci (%) ⁴⁾	2008	23,3	26,0	19,1	26,3
	2010	26,0	29,0	21,8	28,8
	2013	31,2	33,9	27,4	33,7
v tom: muži	2008	22,2	25,9	18,7	23,5
	2010	24,7	29,3	20,9	25,4
	2013	30,6	35,1	27,3	30,5
ženy	2008	24,1	26,1	19,4	28,6
	2010	27,0	28,8	22,4	31,6
	2013	31,7	33,0	27,4	36,4

²⁾ podíl počtu dosažitelných uchazečů o zaměstnání ve věku 15–64 let na počtu obyvatel ve věku 15–64 let

³⁾ podíl dlouhodobě nezaměstnaných (12 měsíců a déle) na počtu obyvatel ve věku 15–64 let

⁴⁾ starobní důchod bez souběhu s vdovským nebo vdoveckým; předčasným důchodem se rozumí přiznání kráceného starobního důchodu podle § 30 a § 31 zákona č. 155/1995 Sb., v roce 2010 a 2013 výpočet z příjemců starobního důchodu bez příjemců starobního důchodu vzniklého přeměnou invalidního důchodu po dosažení věku 65 let

Tab. 3.1 Vybrané ukazatele podle okresů Karlovarského kraje

dokončení

	Rok	Kraj celkem	v tom okresy		
			Cheb	Karlovy Vary	Sokolov
Zjištěné trestné činy na 1 000 obyvatel	2008	29,3	28,6	29,9	29,1
	2010	25,8	25,7	27,3	24,1
	2013	27,2	25,0	31,8	23,6
z toho násilné a mravnostní	2008	2,1	1,8	1,7	2,9
	2010	2,5	2,0	2,4	3,1
	2013	2,5	2,7	2,3	2,6
Soukromí podnikatelé (živnostníci) - počet vzniklých na 1 000 obyvatel	2008	6,7	6,6	7,1	6,4
	2010	6,8	6,4	7,2	6,6
	2013	5,0	5,0	5,0	5,0
Stavební práce dle dodavatelských smluv v tuzemsku podle místa stavby na 1 obyvatele (tis. Kč) ⁵⁾	2008	31,3	14,7	52,6	21,0
	2010	36,2	21,8	55,8	25,7
	2013	16,7	11,1	24,8	11,8
Počet bytů na 1 000 obyvatel: zahájených	2008	2,5	3,2	2,8	1,3
	2010	2,0	2,8	2,3	0,8
	2013	2,0	3,3	2,2	0,6
dokončených	2008	2,0	1,7	2,7	1,6
	2010	2,8	2,1	4,3	1,6
	2013	1,4	1,4	2,0	0,8
Hromadná ubytovací zařízení ⁶⁾ : lůžka	2008	29 425	12 459	15 725	1 241
	2010	28 095	12 151	14 824	1 120
	2013	32 412	13 586	16 633	2 193
lůžka na 1 000 obyvatel	2008	95,4	130,5	130,9	13,3
	2010	91,3	127,4	124,1	12,1
	2013	107,7	147,2	141,5	24,1
Podíl na celkové výměře k 31. 12. (%): orné půdy	2008	16,5	25,3	15,7	5,8
	2010	16,3	24,9	15,7	5,6
	2013	16,3	25,0	15,6	5,6
zastavěných ploch	2008	1,0	1,0	0,9	1,0
	2010	1,0	1,0	0,9	1,0
	2013	0,9	1,0	0,9	1,0
Měrné emise (t/km ²) (REZZO 1–3): tuhých znečišťujících látek	2008	0,37	0,22	0,18	0,97
	2010	0,39	0,23	0,20	1,02
	2012	0,24	0,17	0,16	0,50
oxidu siřičitého	2008	2,97	0,64	0,58	11,02
	2010	2,91	0,64	0,57	10,78
	2012	2,83	0,42	0,50	10,85
oxidů dusíku	2008	2,62	0,24	0,24	10,71
	2010	2,42	0,22	0,21	9,93
	2012	1,92	0,18	0,19	7,84
oxidu uhelnatého ⁷⁾	2008	1,19	0,94	0,83	2,28
	2010	1,17	0,97	0,84	2,08
	2012	2,57	2,39	2,22	3,53

⁵⁾ za subjekty s 20 a více zaměstnanci⁶⁾ na základě výsledků projektu MMR "Zkvalitnění informací o vybraných sektorech cestovního ruchu" došlo k revizi dat o kapacitách a návštěvnosti za roky 2012 a 2013; z toho důvodu nejsou údaje před rokem 2012 srovnatelné⁷⁾ výpočet emisí u REZZO 3 ovlivněn v roce 2012 novou metodikou s novou sadou emisních bilancí